



รายงานสถานการณ์น้ำรายวัน

เสนอโดย

ศูนย์เมขลา

ศูนย์ป้องกันวิกฤติน้ำ

กรมทรัพยากรน้ำ

ประจำวันที่ ๒๕ เมษายน ๒๕๖๐

สารบัญ

๑) สรุปสถานการณ์น้ำ

๑.๑ นัยสำคัญประจำวัน

๑.๒ พื้นที่ที่คาดว่าจะมีฝนตกฟ้าคะนอง

๑.๓ สถานการณ์การเก็บน้ำในเขื่อนขนาดใหญ่

๑.๔ พื้นที่ที่ต้องให้ความสนใจเป็นพิเศษ

๑.๕ พื้นที่น้ำท่วม น้ำท่วมขัง น้ำป่าไหลหลาก และดินโคลนถล่ม

๑.๖ รายละเอียดข้อมูลสนับสนุน

๒) ปริมาณฝนสะสมปี พ.ศ. ๒๕๕๘ และ ๒๕๕๙ เทียบค่าเฉลี่ย ๓๐ ปี

๓) สถานการณ์น้ำในอ่างเก็บน้ำขนาดใหญ่ และขนาดกลาง

๔) สถานการณ์น้ำในลำน้ำ

๕) รายงานสถานการณ์น้ำรายลุ่มน้ำ

๖) รายงานระดับน้ำจากกล้อง CCTV

สรุปสถานการณ์น้ำ





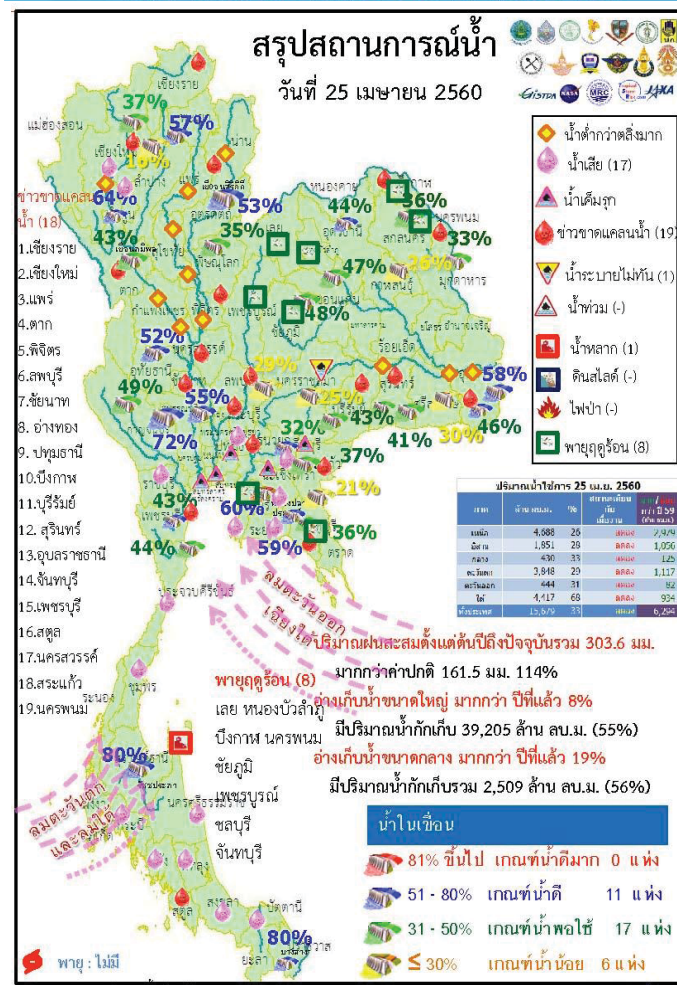
สรุปสถานการณ์น้ำ

25 เมษายน 2560

สำนักงานเลขาธิการ

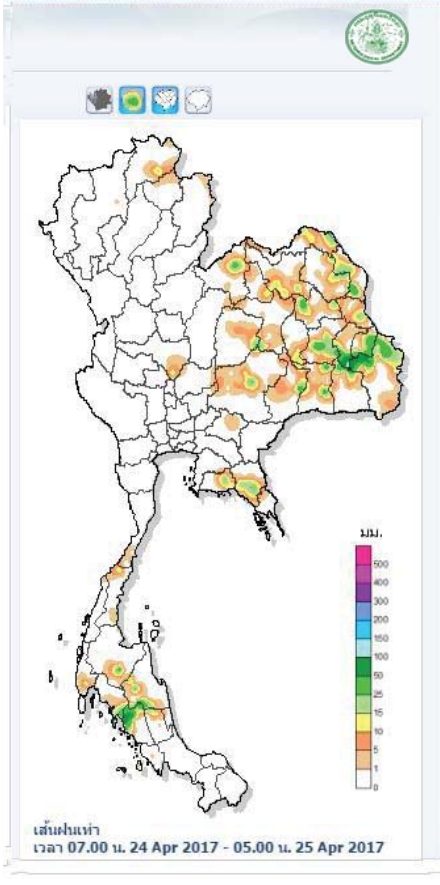
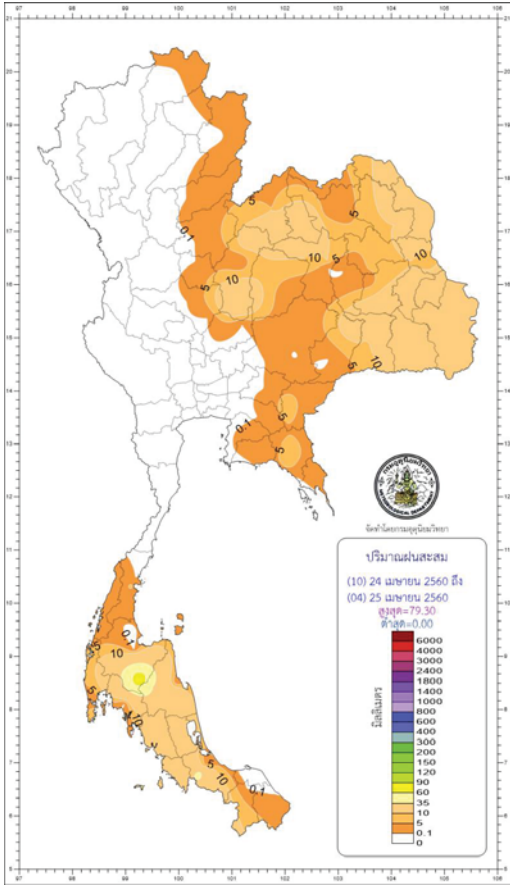
คณะกรรมการทรัพยากรน้ำแห่งชาติ

กนช คณะกรรมการทรัพยากรน้ำแห่งชาติ **นัยสำคัญ: 25 เมษายน 2560**



- ปริมาณฝนสะสมตั้งแต่ต้นปี 2560 ถึง 23 เมษายน 60 รวม 303.6 มม. มากกว่าค่าเฉลี่ย 161.5 มม. (114%)
- อ่างเก็บน้ำขนาดใหญ่มีปริมาณน้ำเก็บกักรวม 39,205 ล้าน ลบ.ม. (55%) มากกว่าปีที่แล้ว 8% (6,269 ล้าน ลบ.ม.)
- อ่างเก็บน้ำขนาดกลาง มีปริมาณน้ำเก็บกัก 2,509 ล้าน ลบ.ม. (56%) มากกว่าปีที่แล้ว 19% (854 ล้าน ลบ.ม.)
- พื้นที่ที่ต้องให้ความสนใจเรื่องน้ำ
 - ขาดแคลนน้ำ
 - ขาดแคลนน้ำอุปก-บริก 11 จังหวัด คือ เชียงใหม่ ตาก พิจิตร อ่างทอง บึงกาฬ นครพนม บุรีรัมย์ สุรินทร์ อุบลราชธานี สระแก้ว สตูล
 - ขาดแคลนน้ำเกษตร 12 จังหวัด คือ เชียงราย แพร่ พิจิตร บุรีรัมย์ นครสวรรค์ ลพบุรี ชัยนาท อ่างทอง ปทุมธานี สระแก้ว จันทบุรี เพชรบุรี
 - น้ำเค็มรุกถึง จังหวัด สมุทรสงคราม สมุทรสาคร นนทบุรี ฉะเชิงเทรา ปราจีนบุรี
 - คุณภาพน้ำ
 - น้ำเสียเนื่องจากสิ่งปฏิกูล 17 จังหวัด คือ เชียงใหม่ ลำพูน ปทุมธานี ฉะเชิงเทรา ปราจีนบุรี ชลบุรี ระยอง ราชบุรี ประจวบคีรีขันธ์ ชุมพร นครศรีธรรมราช พังงา กระบี่ ตรัง พัทลุง สงขลา ปัตตานี
- สถานะน้ำในแม่น้ำสำคัญหลักส่วนใหญ่อยู่ในสภาวะน้ำน้อย ที่อยู่ในภาวะปกติ ได้แก่ แม่น้ำตาปี ที่จ.สุราษฎร์ธานี แม่น้ำโกลก ที่จ.น.4 ริवास

ปริมาณฝน 24 ชั่วโมง ที่ผ่านมา



สำนักงานกนข กรมชลประทาน กระทรวงมหาดไทย

โทร 0-2398-9830 โทรสาร 0-2399-4012-14, www.tmd.go.th, Email : vas@tmd.go.th

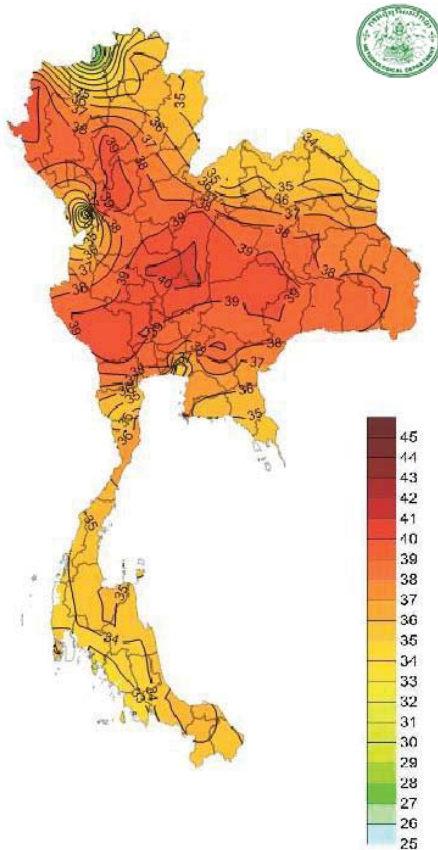
สรุปเกณฑ์และปริมาณฝนโดย 24 ชั่วโมง
(เวลา 07.00 น.วันที่ 24 เมษายน 2560 ถึงเวลา 07.00 น. วันที่ 25 เมษายน 2560)

ภาค	เกณฑ์ฝน	ปริมาณมากที่สุด (มิลลิเมตร)
ภาคเหนือ	มีฝน 10 % ของพื้นที่	28.3 ที่ อ.วิเชียรบุรี จ.เพชรบูรณ์
ภาคตะวันออกเฉียงเหนือ	มีฝน 80 % ของพื้นที่	32.0 ที่ อ.เมือง จ.หนองบัวลำภู
ภาคกลาง	มีฝน 10 % ของพื้นที่	0.3 ที่ ต.บ้านไร่ อ.ชัยนาท จ.ชัยนาท
ภาคตะวันออก	มีฝน 20 % ของพื้นที่	7.9 ที่ อ.เมือง จ.สระบุรี
ภาคใต้ตะวันออก	มีฝน 40 % ของพื้นที่	79.3 ที่ อ.พระแสง จ.สุราษฎร์ธานี
ภาคใต้ตะวันตก	มีฝน 60 % ของพื้นที่	27.4 ที่ อ.เมือง จ.สตูล
กรุงเทพมหานคร	มีฝน 10 % ของพื้นที่	0.1 ที่ ท่าอากาศยานสุวรรณภูมิ อ.บางพลี จ.สมุทรปราการ

ข้อมูลปริมาณน้ำฝนสูงสุด

ฝนสะสมเมื่อวาน 7.00 น. - 7.00 น.	ฝนสะสมวันนี้ 7.00 น. - ชม ปัจจุบัน
อบต.คำเขื่อนแก้ว 79.5	อบต.ฟ้าห่วน 131.0
อบต.เหล่าน้อย 56.5	อบต.คลองปาง 89.0
อบต.เขาวัว 36.0	อบต.ม่วงสามสิบ 85.5
อบต.ดอนเตย 35.5	อบต.ท่าสะบ้า 68.5
อบต.ดงบัง 32.5	เทศบาล ต.สีกา 66.5

คาดการณ์อุณหภูมิอากาศและฝน



ภาค	ลักษณะอากาศ พื้นที่จังหวัด	% ฝน	เทียบกับเมื่อวาน
ภาคเหนือ	อากาศร้อนในตอนกลางวันและมีอากาศร้อนจัดบางพื้นที่โดยมีฝนฟ้าคะนองส่วนมากบริเวณจังหวัดพะเยา น่าน แพร่ และอุตรดิตถ์ อุณหภูมิ 22-40 องศา	10	น้อยกว่าเมื่อวาน
ภาคตะวันออกเฉียงเหนือ	อากาศร้อนในตอนกลางวัน โดยมีฝนฟ้าคะนอง ส่วนมากบริเวณจังหวัดร้อยเอ็ด ยโสธร มุกดาหาร อำนาจเจริญ อุบลราชธานี ศรีสะเกษ สุรินทร์ และบุรีรัมย์ อุณหภูมิ 22-39 องศา	40	มากกว่าเมื่อวาน
ภาคกลาง	อากาศร้อนในตอนกลางวัน และมีอากาศร้อนจัดบางพื้นที่ อุณหภูมิ 24-40 องศา	-	น้อยกว่าเมื่อวาน
ภาคตะวันออก	อากาศร้อนในตอนกลางวัน มีฝนฟ้าคะนอง ส่วนมากบริเวณจังหวัด ปราจีนบุรี สระแก้ว ระยอง จันทบุรี และตราด อุณหภูมิ 24-39 องศา ทะเลมีคลื่นสูงประมาณ 1 เมตร	20	มากกว่าเมื่อวาน
ภาคใต้ฝั่งตะวันออก	มีฝนฟ้าคะนอง ส่วนมากบริเวณจังหวัดนครศรีธรรมราช พัทลุง สงขลา ปัตตานี ยะลา และนราธิวาส อุณหภูมิ 24-37 องศา ทะเลมีคลื่นสูง 1ม.	30	มากกว่าเมื่อวาน
ภาคใต้ฝั่งตะวันตก	มีฝนฟ้าคะนอง ส่วนมากบริเวณจังหวัด ภูเก็ต กระบี่ ตรังและสตูล อุณหภูมิ 21-35 องศา ทะเลมีคลื่นสูงประมาณ 1 ม.	30	มากกว่าเมื่อวาน
กทม.และปริมณฑล	อากาศร้อนในตอนกลางวันโดยมีฝนฟ้าคะนอง อุณหภูมิ 26-39 องศา	10	มากกว่าเมื่อวาน

อุณหภูมิสูงสุด 24 ชม.(องศาเซลเซียส)

กนช

คณะกรรมการทรัพยากรน้ำแห่งชาติ

25 เมษายน 2560

สถานการณ์การเก็บกักน้ำ

ในเขื่อนขนาดใหญ่

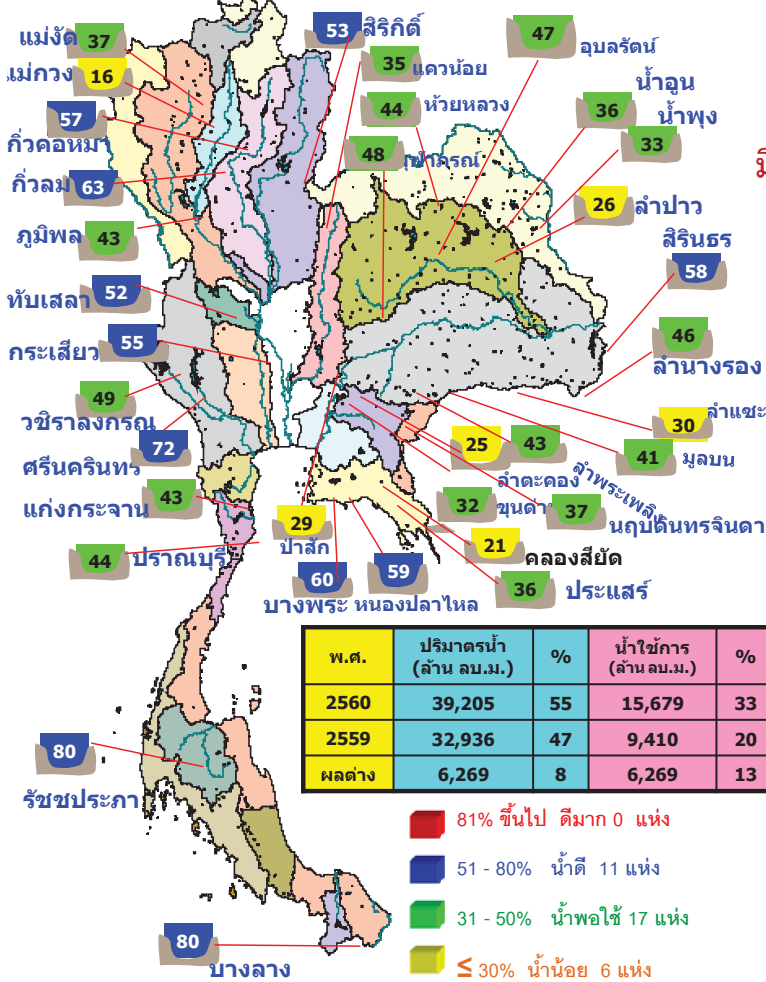
มีปริมาณน้ำต่ำกว่าเกณฑ์กักเก็บน้ำต่ำสุด 4 เขื่อน

มีปริมาณลดลงจากเมื่อวาน 4 เขื่อน

แม่จางอุทุมธารา	เชียงใหม่	16%
เขื่อนภูมิพล	ตาก	43%
เขื่อนน้ำพุง	สกลนคร	33%
เขื่อนศรีนครินทร์	กาญจนบุรี	72%

เขื่อน	ปริมาณน้ำในอ่างเก็บน้ำ		ปริมาณน้ำที่สามารถระบายได้		ปริมาณน้ำที่ระบายแล้ว (%)	ปริมาณน้ำที่ระบายแล้ว (ลบ.ม.)	ปริมาณน้ำที่ระบายแล้ว (ลบ.ม.)
	A	B	C	D			
1 เขื่อนป่าสักชลสิทธิ์	0.00	14.00	14.97	1967.89	20.37	131	3 กย. 2560
2 เขื่อนศรีนครินทร์	2.28	20.00	20.92	2130.97	32.00	102	4 ต.ค. 2560
3 เขื่อนศรีนครินทร์	0.52	9.00	6.36	2497.16	33.38	393	22 ต.ค. 2560
4 เขื่อนศรีนครินทร์	0.00	13.00	14.13	1331.83	22.77	94	27 ต.ค. 2560
5 เขื่อนศรีนครินทร์	6.27	20.00	17.30	3129.87	73.00	181	22 ต.ค. 2560
6 เขื่อนศรีนครินทร์	8.47	0.00	0.15	893.37	75.83	5,956	14 ต.ค. 2576
7 เขื่อนศรีนครินทร์	1.61	5.00	6.02	647.94	29.62	91	24 ต.ค. 2560
8 เขื่อนศรีนครินทร์	0.00	0.00	0.07	45.56	29.06	651	4 ก.ย. 2562
9 เขื่อนศรีนครินทร์	0.00	5.00	5.62	286.22	26.13	51	14 ต.ค. 2560
10 เขื่อนศรีนครินทร์	0.00	0.00	0.02	41.86	33.09	2,093	16 ต.ค. 2566
11 เขื่อนศรีนครินทร์	0.00	3.03	3.03	270.91	28.31	89	22 ต.ค. 2560
12 เขื่อนศรีนครินทร์	0.00	3.02	3.06	283.54	31.65	94	27 ต.ค. 2560
รวม	19.15	92.05	91.65	13,426			

แหล่งข้อมูล : การไฟฟ้าฝ่ายผลิตแห่งประเทศไทย



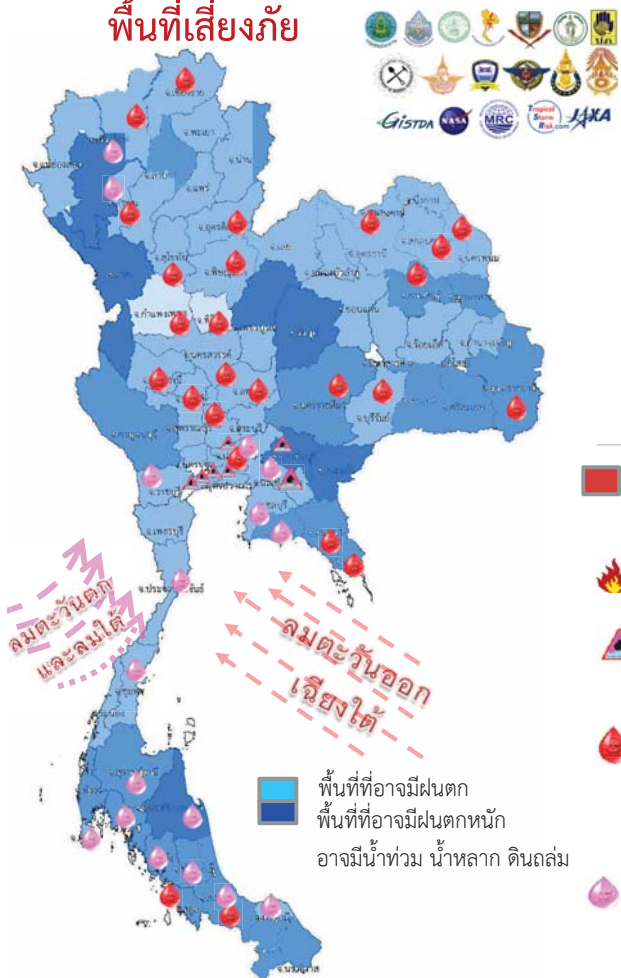
กนช

คณะกรรมการทรัพยากรน้ำแห่งชาติ

25 เมษายน 2560

พื้นที่เสี่ยงภัย

พื้นที่ที่ต้องให้ความสนใจเป็นพิเศษ



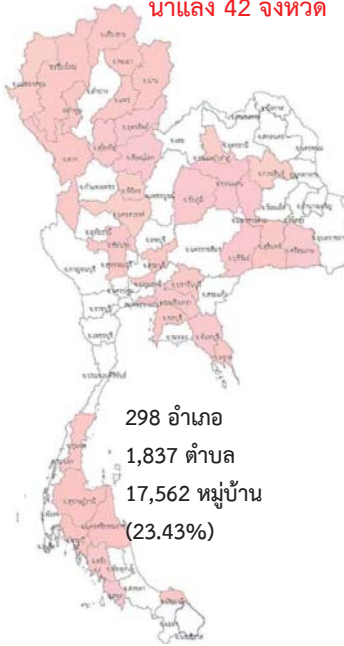
- วันที่ 25-26 เม.ย.60 ประเทศไทยตอนบนมีอากาศร้อนในตอนกลางวันและมีอากาศร้อนจัดบางพื้นที่ โดยมีฝนฟ้าคะนองบางแห่งในภาคเหนือ ภาคตะวันออกเฉียงเหนือ ภาคตะวันออก และภาคใต้
- วันที่ 27-29 เม.ย. 60 ประเทศไทยตอนบนมีฝนฟ้าคะนองและลมกระโชกแรงเพิ่มขึ้นกับมีลูกเห็บตกบางแห่งในภาคเหนือและภาคตะวันออกเฉียงเหนือ แล้วอุณหภูมิลดลง ทำให้บริเวณดังกล่าวคลายความร้อนลง สำหรับบริเวณภาคใต้ยังคงมีฝนฟ้าคะนองเกิดขึ้นได้

- เฝ้าระวังลมกระโชกแรง - จังหวัด
- เฝ้าระวังไฟป่า - จังหวัด
- เฝ้าระวังน้ำเค็มรุก 7 จังหวัด กทม. นนทบุรี ปทุมธานี สมุทรสงคราม สมุทรสาคร ฉะเชิงเทรา ปราจีนบุรี
- เสี่ยงขาดแคลนน้ำ 27 จังหวัด เชียงใหม่ ลำพูน ตาก เชียงราย อุดรดิตต์ พิษณุโลก พิจิตร กำแพงเพชร นครสวรรค์ อุทัยธานี ชัยนาท อ่างทอง ลพบุรี ปทุมธานี หนองคาย บึงกาฬ สกลนคร นครพนม กาฬสินธุ์ นครราชสีมา บุรีรัมย์ อุบลราชธานี จันทบุรี ตราด เพชรบุรี สงขลา สตูล
- เฝ้าระวังน้ำคุณภาพน้ำ 17 จังหวัด เชียงใหม่ ลำพูน ปทุมธานี ฉะเชิงเทรา ปราจีนบุรี ชลบุรี ระยอง ราชบุรี ประจวบคีรีขันธ์ ชุมพร นครศรีธรรมราช พังงา กระบี่ ตรัง พัทลุง สงขลา ปัตตานี

พื้นที่ขาดแคลนน้ำ จากข่าว ข้อมูลวันที่ 24 เม.ย. ปี 2557 - 2560

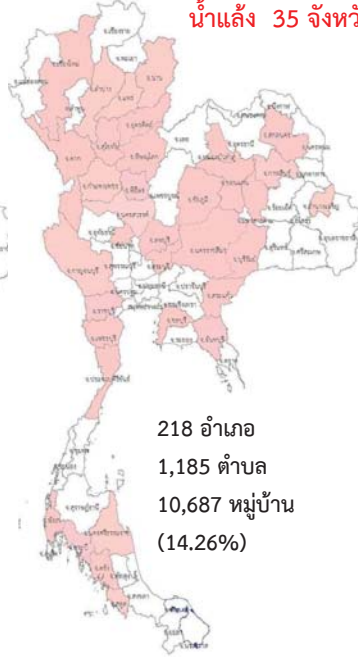
ปี 2557

น้ำแล้ง 42 จังหวัด



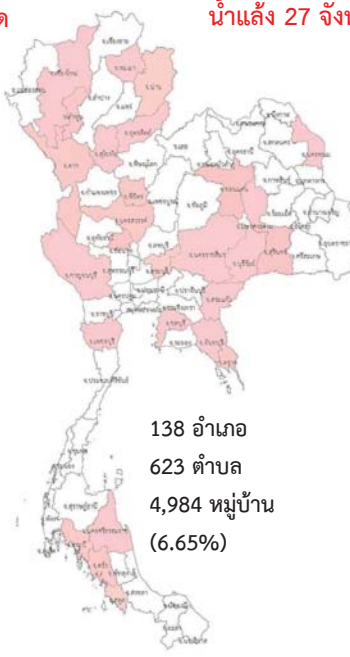
ปี 2558

น้ำแล้ง 35 จังหวัด



ปี 2559

น้ำแล้ง 27 จังหวัด



ปี 2560

น้ำแล้ง - จังหวัด

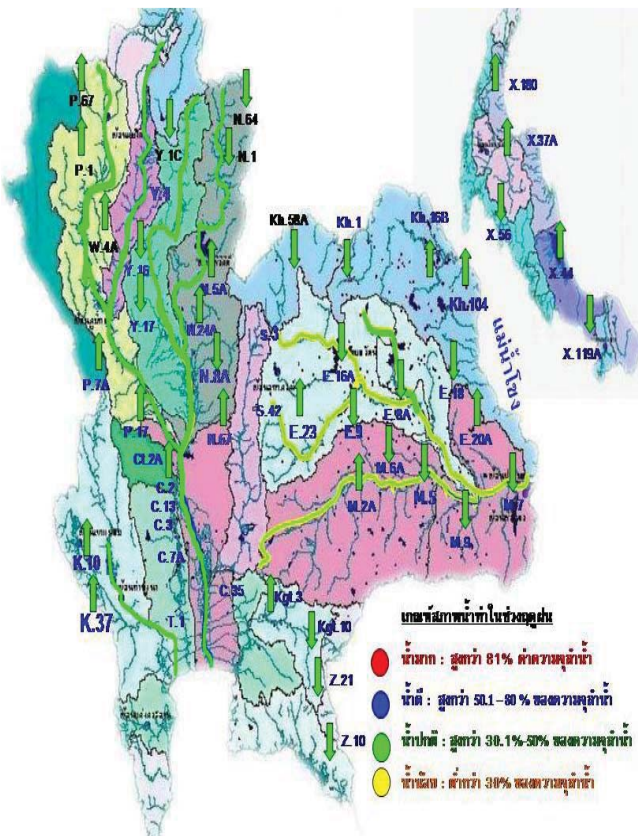


แม่ฮ่องสอน เชียงใหม่ ลำพูน เชียงราย น่าน พะเยาแพร่ สุโขทัย อุตรดิตถ์ ตาก พิษณุโลก พิจิตร นครสวรรค์ ชัยนาท สิงห์บุรี สระบุรี สุพรรณบุรี กาญจนบุรี หนองบัวลำภู กาฬสินธุ์ ชัยภูมิ ขอนแก่น มหาสารคาม นครราชสีมา บุรีรัมย์ สุรินทร์ ศรีสะเกษ สระแก้ว ฉะเชิงเทรา ปราจีนบุรี ชลบุรี จันทบุรี ตราด ปทุมธานี ชุมพร กระบี่ สุราษฎร์ธานี นครศรีธรรมราช ตรัง สตูล ปัตตานี

เชียงใหม่ ตาก ลำปาง น่าน แพร่ อุตรดิตถ์ สุโขทัย พิษณุโลก นครสวรรค์ กำแพงเพชร พิจิตร สระบุรี ลพบุรี กาญจนบุรี ราชบุรี ประจวบคีรีขันธ์ ชัยนาท หนองบัวลำภู สกลนคร มหาสารคาม ขอนแก่น กาฬสินธุ์ นครราชสีมา บุรีรัมย์ อำนาจเจริญ ชัยภูมิ สระแก้ว ชลบุรี จันทบุรี เพชรบุรี นครศรีธรรมราช พังงา กระบี่ ตรัง สตูล

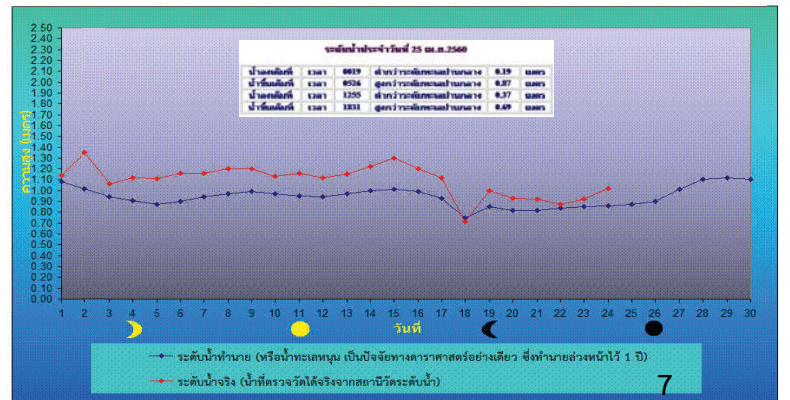
เชียงใหม่ ลำพูน ตาก พะเยา น่าน อุตรดิตถ์ สุโขทัย พิจิตร นครสวรรค์ ชัยนาท สระบุรี ขอนแก่น มหาสารคาม บุรีรัมย์ สุรินทร์ นครราชสีมา นครพนม สระแก้ว ชลบุรี จันทบุรี ตราด กาญจนบุรี เพชรบุรี นครศรีธรรมราช กระบี่ ตรัง สตูล

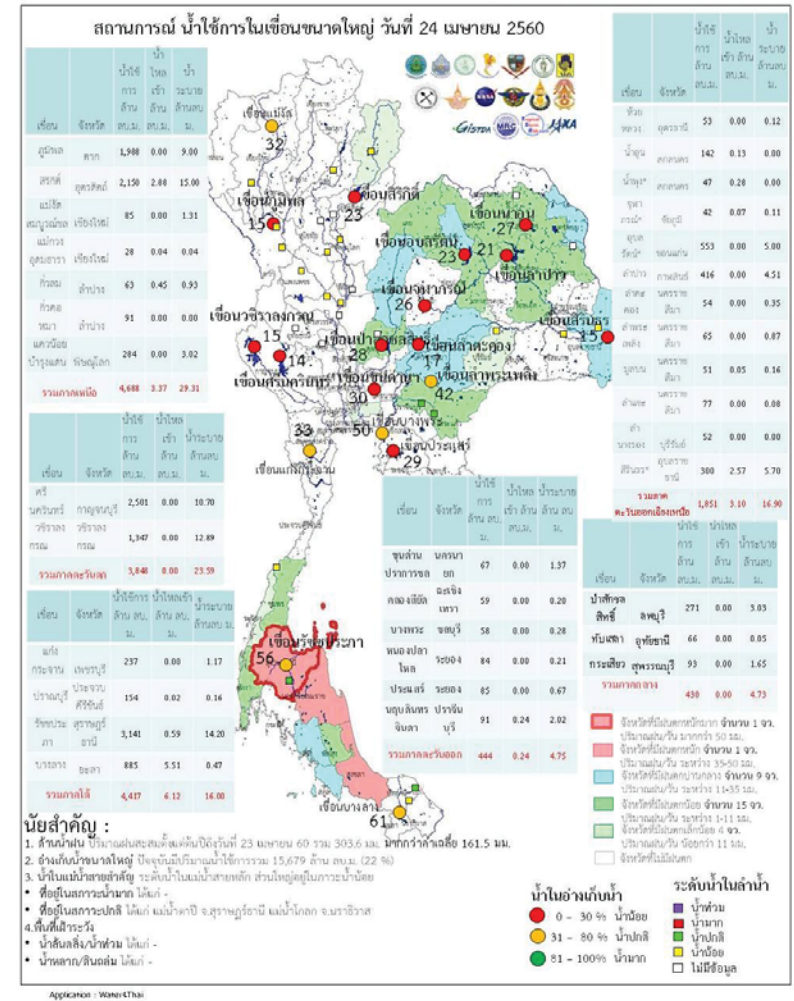
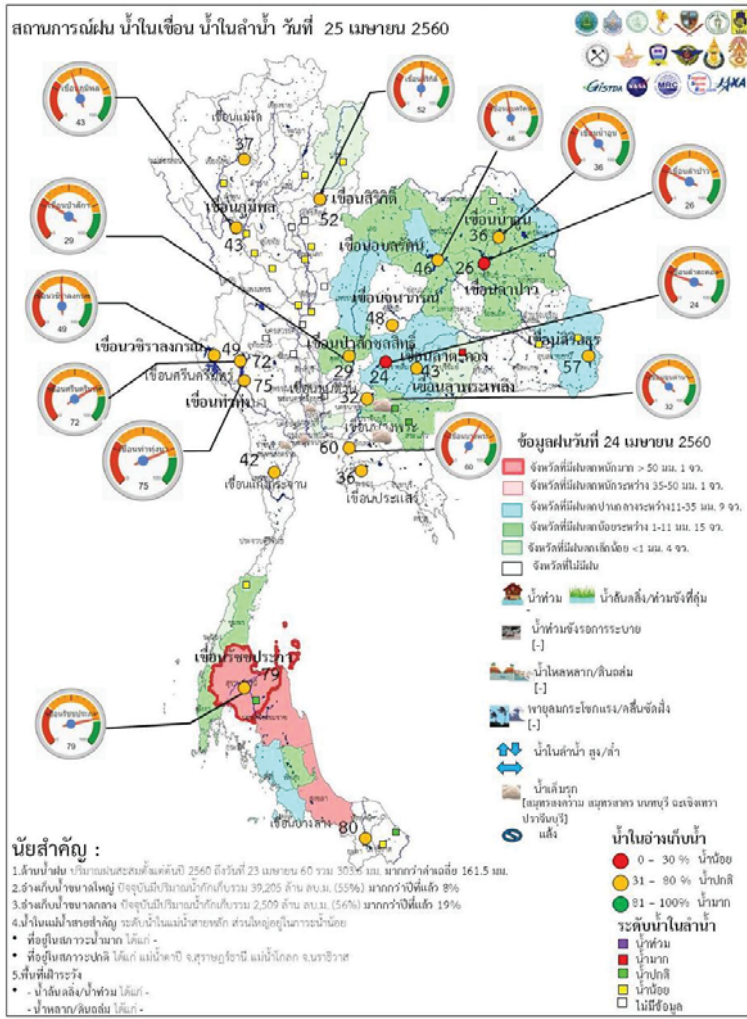
น้ำในลำน้ำและความเค็มในแม่น้ำเจ้าพระยา



สถานี	ระยะทาง	วันที่	เวลา	กรด-ด่าง pH	ความเค็ม Salinity (g/l)	ความขุ่น Turbidity (NTU)	ความนำไฟฟ้า Conductivity (µS/cm)	สารละลาย TDS (mg/l)	คลอโรฟิลล์ Chlorophyll (µg/l)	ออกซิเจนในน้ำ DO (mg/l)
แม่น้ำเจ้าพระยา										
วัดบ้านม่วง		25/04/2560	08:40	7.73	0.14	16.93	331	189	5.62	4.71
วัดโพธิ์แดงเหนือ	111	25/04/2560	08:40	7.25	0.15	6.90	355	200	1.50	5.09
วัดโพธิ์ล้อม	102	25/04/2560	08:40	7.99	0.16	10.30	378	220	-	5.47
สำแล	96	25/04/2560	08:40	7.41	0.18	15.60	435	250	3.30	3.98
วัดมะขาม	91	25/04/2560	08:50	7.25	0.22	9.00	526	300	4.60	3.15
วัดโรงฆ้องเหนือ	64	25/04/2560	08:50	7.28	0.46	19.37	1064	615	28.05	1.69
รพ. ศิริราช	50	25/04/2560	08:50	-	-	-	-	-	-	-
คลองสกลสิทธิ์	35	25/04/2560	08:40	-	9.35	-	18078	10480	-	-
การท่าเรือ	27	25/04/2560	08:50	-	-	-	-	-	-	-
โรงไฟฟ้าพระนครใต้	12	25/04/2560	08:50	7.28	16.89	378.73	31044	18004	-	0.31
คลองประปาฝั่งตะวันตก รับน้ำจากเขื่อนแม่กลอง จ.กาญจนบุรี										
เขื่อนแม่กลอง		25/04/2560	08:40	7.43	0.10	0.70	233	140	-	5.65
ท่าม่วง	-	25/04/2560	08:50	7.46	0.09	4.90	214	127	-	5.41
คลองประปา กม.54		25/04/2560	08:30	7.84	0.09	7.10	214	130	-	7.38
นางเลิม กม.35		25/04/2560	08:40	7.92	0.09	21.30	215	130	-	7.26
คลองประปา กม.14		25/04/2560	08:40	7.80	0.10	37.30	234	140	-	6.97

ข้อมูลจากเครื่องวัดคุณภาพน้ำ เป็นข้อมูลเพื่อใช้ในการเฝ้าระวังคุณภาพน้ำดิบสำหรับการผลิตน้ำประปาของการประปานครหลวง เกณฑ์ค่าเฉลี่ย : ความเค็ม <0.25 g/l, ความนำไฟฟ้า <500 µS/cm, ออกซิเจนในน้ำ >2 mg/l, กรด-ด่าง ระหว่าง 5-9 เกณฑ์ค่าปริมาณคลอโรฟิลล์ และ รพ.ศิริราช ความเค็ม <1.80 g/l (อ้างอิงฝ่ายคุณภาพน้ำ) เกณฑ์ค่าปริมาณการเกษตร : ความเค็ม <2 g/l, ความนำไฟฟ้า <4,000 µS/cm





วันที่ 25 เมษายน 2560 รายงานสถานการณ์การเก็บกักน้ำในเขื่อนขนาดใหญ่
เขื่อนขนาดใหญ่ที่มีปริมาณน้ำต่ำกว่าเกณฑ์กักเก็บน้ำต่ำสุด จำนวน 6 เขื่อน

เขื่อน	จังหวัด	% น้ำเมื่อเทียบกับ ความจุเก็บกัก	เทียบข้อมูล ในอดีต	เทียบกับ เมื่อวาน
1.เขื่อนภูมิพล	ตาก	43	มากกว่าปี 2558	เท่ากับเมื่อวาน
2.แม่กวางอุดมธารา	เชียงใหม่	16	มากกว่าปี 2558	เท่ากับเมื่อวาน
3.เขื่อนน้ำพุง	สกลนคร	33	มากกว่าปี 2558	เท่ากับเมื่อวาน
4.เขื่อนศรีนครินทร์	กาญจนบุรี	72	มากกว่าปี 2558	เท่ากับเมื่อวาน
5.เขื่อนบางลาง	ยะลา	80	น้อยกว่าปี 2558	เท่ากับเมื่อวาน

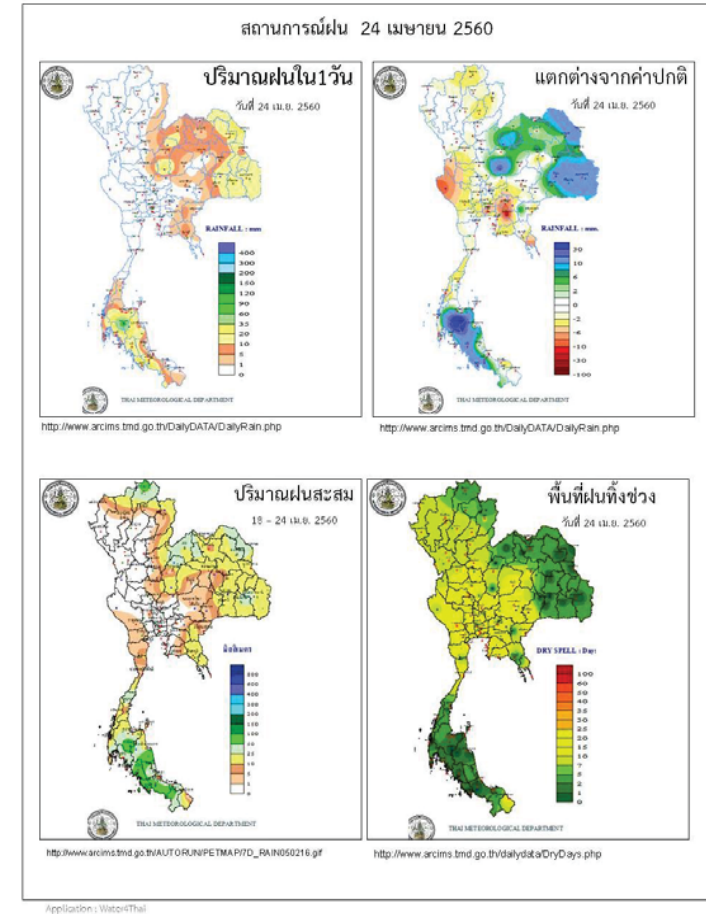
สถานการณ์น้ำในลุ่มน้ำเจ้าพระยา

มีปริมาณน้ำต้นทุนเหลือในเขื่อนทั้ง 4 แห่ง ณ วันที่ 24 เมษายน 2560 รวม 4,695 ล้านลูกบาศก์เมตร

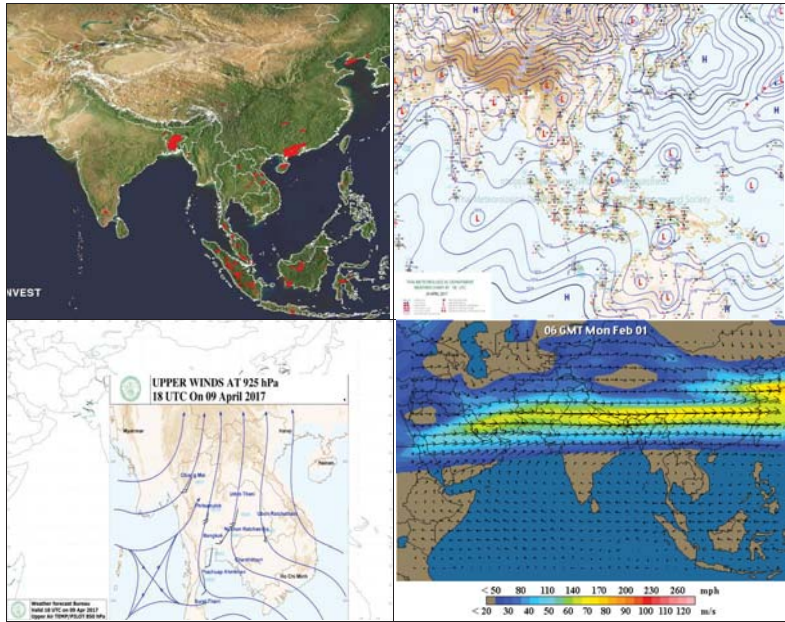
สภาพน้ำในอ่างเก็บน้ำ ภูมิพล สิริกิติ์ แควน้อยฯ และป่าสักฯ วันที่ 24 เมษายน 2560

อ่างเก็บน้ำ	ปริมาณน้ำในอ่างฯ		ปริมาณน้ำใช้การได้		ปริมาณน้ำไหลลงอ่างฯ		ปริมาณน้ำระบาย		ปริมาณน้ำ รับได้ล้น
	ปริมาตรน้ำ	% ความจุอ่างฯ	ปริมาตรน้ำ	% น้ำใช้การ	วันนี้	เมื่อวาน	วันนี้	เมื่อวาน	
ภูมิพล	5,788	43	1,988	21	0.00	0.00	9.00	9.00	7,674
สิริกิติ์	5,000	53	2,150	32	2.88	2.93	15.00	15.07	4,510
ภูมิพล+สิริกิติ์	10,788	47	4,138	25	2.88	2.93	24.00	24.07	12,184
แควน้อยฯ	327	35	284	32	0.00	0.20	3.02	3.02	612
ป่าสักชลสิทธิ์	274	29	271	28	0.00	0.00	3.03	3.04	686
รวมทั้งหมด	11,388	46	4,692	26	2.88	3.13	30.05	30.13	13,483

(หน่วย : ล้าน ลบ.ม.)



ข้อมูลสภาพอากาศ



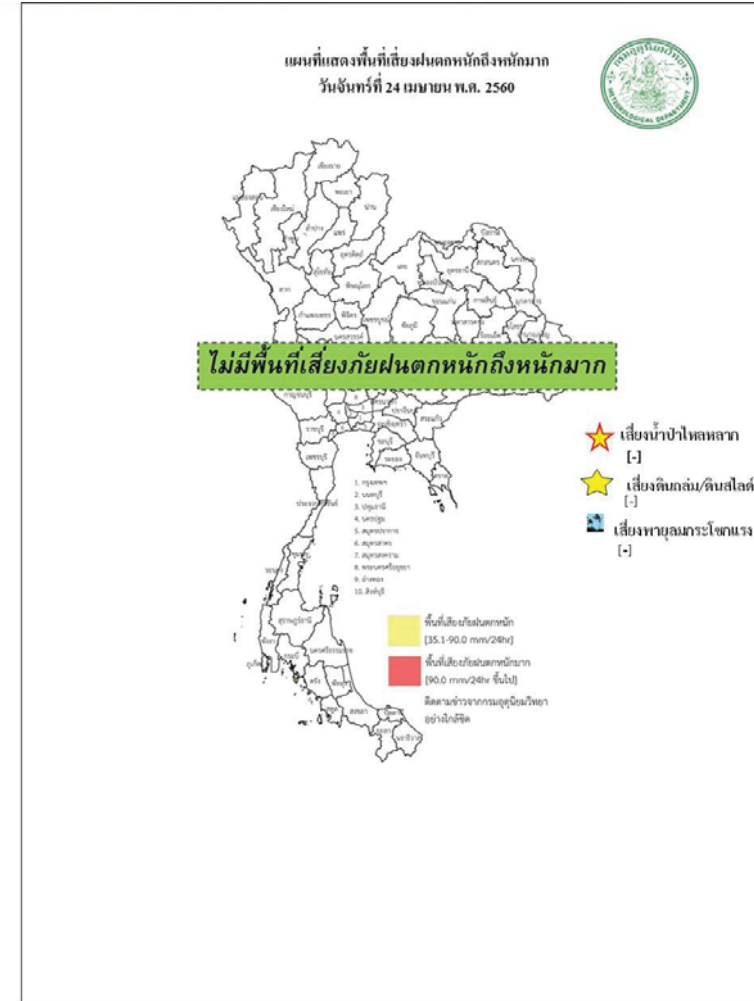
พยากรณ์อากาศ วันที่ 25 เมษายน 2560

พยากรณ์อากาศ 24 ชั่วโมงข้างหน้า ประเทศไทยตอนบนมีอากาศร้อนในตอนกลางวันและมีอากาศร้อนจัดบางพื้นที่ โดยมีฝนฟ้าคะนองบางแห่งในภาคเหนือ ภาคตะวันออกเฉียงเหนือ ภาคตะวันออก และภาคใต้

ภาค	ลักษณะอากาศวันนี้	คำอธิบาย
-----	-------------------	----------

เหนือ	อากาศร้อนในตอนกลางวัน และมีอากาศร้อนจัดบางพื้นที่ โดยมีฝนฟ้าคะนอง ร้อยละ 10 ของพื้นที่ ส่วนมากบริเวณจังหวัดพะเยา น่าน แพร่ และอุตรดิตถ์ อุณหภูมิ 22-40 องศาเซลเซียส	วันที่ 24-26 เม.ย. อากาศร้อนในตอนกลางวันกับมีอากาศร้อนจัดในบางพื้นที่ โดยมีฝนฟ้าคะนองร้อยละ 10-20 ของพื้นที่ อุณหภูมิ 20-40 องศาเซลเซียส วันที่ 27-30 เม.ย. อากาศร้อนในตอนกลางวัน และมีฝนฟ้าคะนองร้อยละ 20-40 ของพื้นที่ กับมีลมกระโชกแรงและมีลูกเห็บตกบางแห่ง อุณหภูมิ 21-39 องศาเซลเซียส
ตะวันออกเฉียงเหนือ	อากาศร้อนในตอนกลางวัน โดยมีฝนฟ้าคะนอง ร้อยละ 40 ของพื้นที่ ส่วนมากบริเวณจังหวัดร้อยเอ็ด ยโสธร มุกดาหาร อำนาจเจริญ อุบลราชธานี ศรีสะเกษ สุรินทร์ และบุรีรัมย์ อุณหภูมิ 22-39 องศาเซลเซียส	วันที่ 25-26 เม.ย. และวันที่ 29-30 เม.ย. อากาศร้อนในตอนกลางวันกับมีอากาศร้อนจัดในบางพื้นที่ โดยมีฝนฟ้าคะนองร้อยละ 10-20 ของพื้นที่ กับมีลมกระโชกแรงบางแห่ง อุณหภูมิ 21-40 องศาเซลเซียส วันที่ 27-28 เม.ย. อากาศร้อนในตอนกลางวัน กับมีฝนฟ้าคะนองร้อยละ 20-40 ของพื้นที่กับมีลมกระโชกแรงและมีลูกเห็บตกบางแห่ง อุณหภูมิ 21-37 องศาเซลเซียส
กลาง	อากาศร้อนในตอนกลางวัน และมีอากาศร้อนจัดบางพื้นที่ อุณหภูมิ 24-40 องศาเซลเซียส	วันที่ 24-26 เม.ย. อากาศร้อนในตอนกลางวันกับมีอากาศร้อนจัดในบางพื้นที่ โดยมีฝนฟ้าคะนองร้อยละ 10 ของพื้นที่ อุณหภูมิ 24-40 องศาเซลเซียส วันที่ 27-30 เม.ย. มีฝนฟ้าคะนองร้อยละ 20-30 ของพื้นที่กับมีลมกระโชกแรงบางแห่ง อุณหภูมิ 23-38 องศาเซลเซียส
ตะวันออก	อากาศร้อนในตอนกลางวัน โดยมีฝนฟ้าคะนอง ร้อยละ 20 ของพื้นที่ ส่วนมากบริเวณจังหวัดปราจีนบุรี สระแก้ว ระยอง	วันที่ 25-26 เม.ย. อากาศร้อนในตอนกลางวัน กับมีฝนฟ้าคะนองร้อยละ 20-30 ของพื้นที่ ทะเลมีคลื่นสูงประมาณ 1

	จันทบุรี และตราด อุณหภูมิ 24-39 องศาเซลเซียส ทะเลมีคลื่นสูงประมาณ 1 เมตร	เมตร อุณหภูมิ 25-39 องศาเซลเซียส วันที่ 27-30 เม.ย. มีฝนฟ้าคะนองร้อยละ 30-40 ของพื้นที่ กับมีลมกระโชกแรงบางแห่ง อุณหภูมิ 24-37 องศาเซลเซียส ทะเลมีคลื่นสูงประมาณ 1 เมตร
ใต้ (ฝั่งตะวันออก)	มีเมฆเป็นส่วนมาก กับมีฝนฟ้าคะนองร้อยละ 30 ของพื้นที่ ส่วนมากบริเวณจังหวัดนครศรีธรรมราช พัทลุง สงขลา ปัตตานี ยะลา และนราธิวาส อุณหภูมิ 24-37 องศาเซลเซียส ทะเลมีคลื่นสูงประมาณ 1 เมตร	มีฝนฟ้าคะนองร้อยละ 20-40 ของพื้นที่ ตลอดช่วง อุณหภูมิ 24-38 องศาเซลเซียส ทะเลมีคลื่นสูงประมาณ 1 เมตร
ใต้ (ฝั่งตะวันตก)	มีเมฆเป็นส่วนมาก กับมีฝนฟ้าคะนองร้อยละ 30 ของพื้นที่ ส่วนมากบริเวณจังหวัดภูเก็ต กระบี่ ตรัง และสตูล อุณหภูมิ 21-35 องศาเซลเซียส ทะเลมีคลื่นสูงประมาณ 1 เมตร	มีฝนฟ้าคะนองร้อยละ 30-40 ของพื้นที่ ตลอดช่วง กับมีฝนตกหนักบางแห่งในช่วงวันที่ 27-30 เม.ย. อุณหภูมิ 21-36 องศาเซลเซียส ทะเลมีคลื่นสูงประมาณ 1 เมตร
กรุงเทพมหานคร	อากาศร้อนในตอนกลางวัน โดยมีฝนฟ้าคะนองร้อยละ 10 ของพื้นที่ อุณหภูมิ 26-39 องศาเซลเซียส	อากาศร้อนในตอนกลางวัน โดยมีฝนฟ้าคะนองร้อยละ 10 ของพื้นที่ อุณหภูมิ 26-39 องศาเซลเซียส



สถานการณ์ความเค็มของน้ำในแม่น้ำเจ้าพระยา วันที่ 24 เมษายน 2560

สถานี	ค่าความเค็ม (g/l)	เทียบกับมาตรฐาน	เทียบกับเมื่อวาน	แนวโน้ม
วัดโพธิ์แดงเหนือ	0.15	อยู่ในมาตรฐานเพื่อการผลิตประปา	เท่ากับเมื่อวาน	ทรงตัว
วัดไผ่ล้อม	0.16	อยู่ในมาตรฐานเพื่อการผลิตประปา	เท่ากับเมื่อวาน	ทรงตัว
สถานีสูบน้ำสำแล	0.19	อยู่ในมาตรฐานเพื่อการผลิตประปา	สูงกว่าเมื่อวาน	ทรงตัว
คลองลัดโพธิ์	8.25	อยู่ในมาตรฐานเพื่อการผลิตประปา	สูงกว่าเมื่อวาน	ทรงตัว
รังสิตไซฟอน	-	-	-	-
เขื่อนแม่กลอง	0.09	อยู่ในมาตรฐานเพื่อการผลิตประปา	ต่ำกว่าเมื่อวาน	ทรงตัว
ท่าม่วง	0.09	อยู่ในมาตรฐานเพื่อการผลิตประปา	เท่ากับเมื่อวาน	ทรงตัว
คลองประปา กม.54	0.09	อยู่ในมาตรฐานเพื่อการผลิตประปา	เท่ากับเมื่อวาน	ทรงตัว
บางเลน กม.35	0.09	อยู่ในมาตรฐานเพื่อการผลิตประปา	เท่ากับเมื่อวาน	ทรงตัว
คลองประปา กม.14	0.10	อยู่ในมาตรฐานเพื่อการผลิตประปา	เท่ากับเมื่อวาน	ทรงตัว

ตารางแสดงระดับน้ำทะเลหนุน ปี 2560 กับ ปี 2559 (ข้อมูลวันที่ 25 เม.ย. 2560)

ตารางแสดงระดับน้ำทะเลหนุน ปี 2560 กับ ปี 2559 (ข้อมูลวันที่ 25 เม.ย. 2560)										
ที่	ชื่อสถานี	สถานที่ตั้ง	น้ำขึ้นเต็มที่				น้ำลงเต็มที่			
			ปี 2560		ปี 2559		ปี 2560		ปี 2559	
			เวลา (น.)	ระดับน้ำ (ม.)	เวลา (น.)	ระดับน้ำ (ม.)	เวลา (น.)	ระดับน้ำ (ม.)	เวลา (น.)	ระดับน้ำ (ม.)
1	กองบัญชาการกองทัพเรือ	กรุงเทพฯ	05.26	0.87	07.06	2.77	00.19	0.19	15.51	1.34
2	ป้อมพระจุลจอมเกล้า	สมุทรปราการ	04.16	0.85	06.06	2.50	11.19	0.89	01.30	1.55

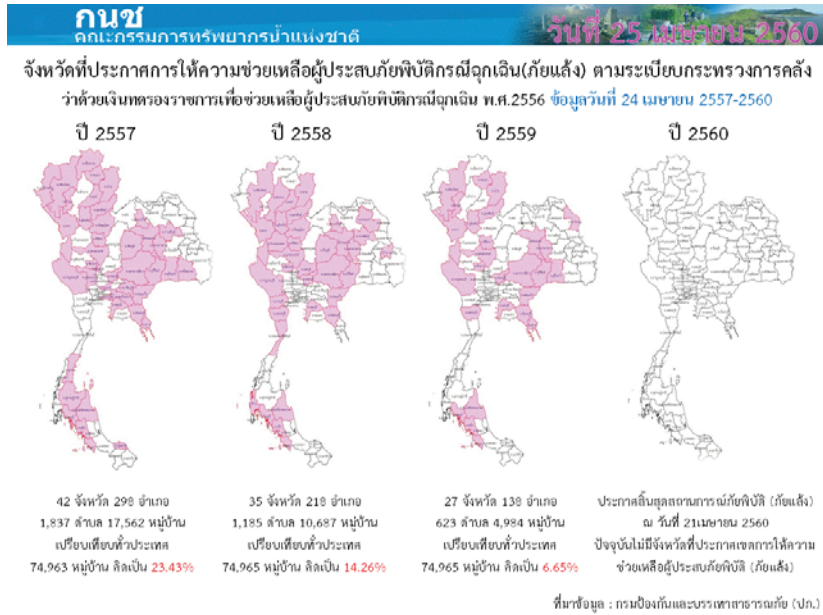
ตารางเปรียบเทียบสถานการณ์น้ำในแม่น้ำสายหลัก ปี 2560 กับ ปี 2559

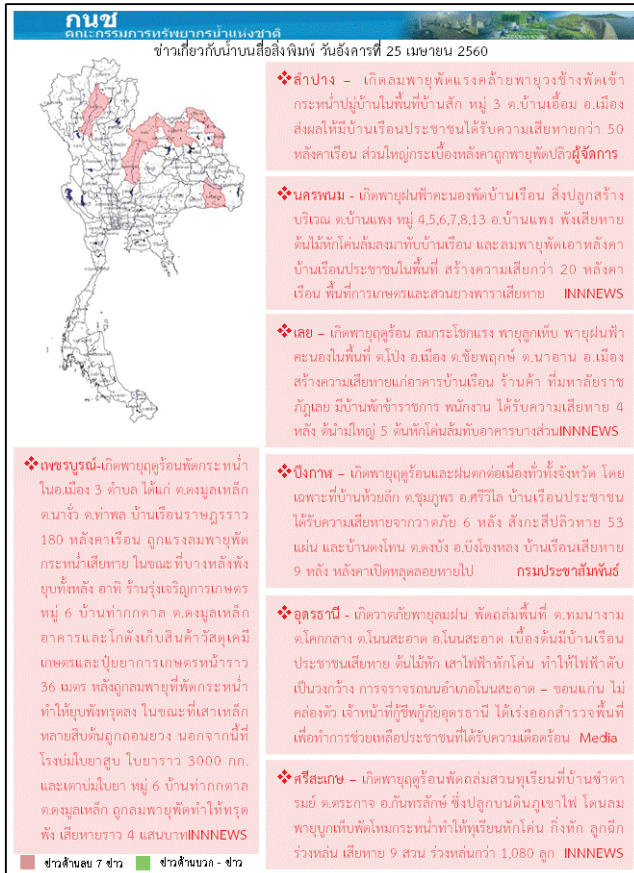
(ข้อมูลวันที่ 25 เม.ย. 2560)

สถานี	ที่ตั้ง	ลุ่มน้ำ	ระดับตลิ่ง (ม.)	ระดับน้ำที่วัดได้ (ม.)		ระดับปี 2560 ต่างจากปี 2559 (ม.)
				ปี 2559	ปี 2560	
Y.3A	สุโขทัย-สวรรคโลก	ยม	10.5	-0.93	-0.47	ต่ำกว่า 0.46
W.4A	ตาก - สามเงา	วัง	6.1	0.00	1.25	na
P.7A	กำแพงเพชร - เมือง	ปิง	5.87	0.29	0.47	สูงกว่า 0.18
Y.16	พิษณุโลก - บางระกำ	ยม	7	-0.39	0.68	สูงกว่า 0.29
Y.5	พิจิตร - โพทะเล	ยม	8.25	-0.68	0.47	ต่ำกว่า 0.21
N.2B	อุดรดิตถ์ - เมือง	น่าน	7.63	0.65	1.21	สูงกว่า 0.56
P.17	นครสวรรค์ - บรรพตพิสัย	ปิง	38.08	34.30	34.92	สูงกว่า 0.62
N.67	นครสวรรค์ - ชุมแสง	น่าน	28.3	18.67	19.50	สูงกว่า 0.83
C.2	นครสวรรค์ - เมือง	เจ้าพระยา	26.2	17.29	17.83	สูงกว่า 0.54
C.30	อุทัยธานี - ขุนแก้ว	เจ้าพระยา	108.3	101.55	101.55	เท่ากันทั้ง 2 ปี
C.13	ชัยนาท - สรรพยา	เจ้าพระยา	16.34	5.96	5.65	ต่ำกว่า 0.31
S.39	ลพบุรี - ชัยบาดาล	ป่าสัก	52.59	38.39	38.58	สูงกว่า 0.19
C.29A	อยุธยา - บางไทร	เจ้าพระยา	na.	0.76	0.68	ต่ำกว่า 0.08
แม่น้ำปราจีนบุรี	ปราจีนบุรี - อ.กบินทร์บุรี	ปราจีนบุรี	10.2	na	0.89	na.
หนองคาย อ.เมือง (โขง)	หนองคาย อ.เมือง (โขง)	โขง	12.1	3.2	2.9	na.
นครพนม อ.เมือง (โขง)	นครพนม อ.เมือง (โขง)	โขง	12.3	3.4	1.5	na.

การปฏิบัติการและการให้ความช่วยเหลือ

ปก. ด่านพิช สำรวจความเสียหายเสร็จแล้ว เกษตรกร 6,106 ราย พื้นที่เสียหายสิ้นเชิง 100,476.50 ไร่ (ข้าว) คิด





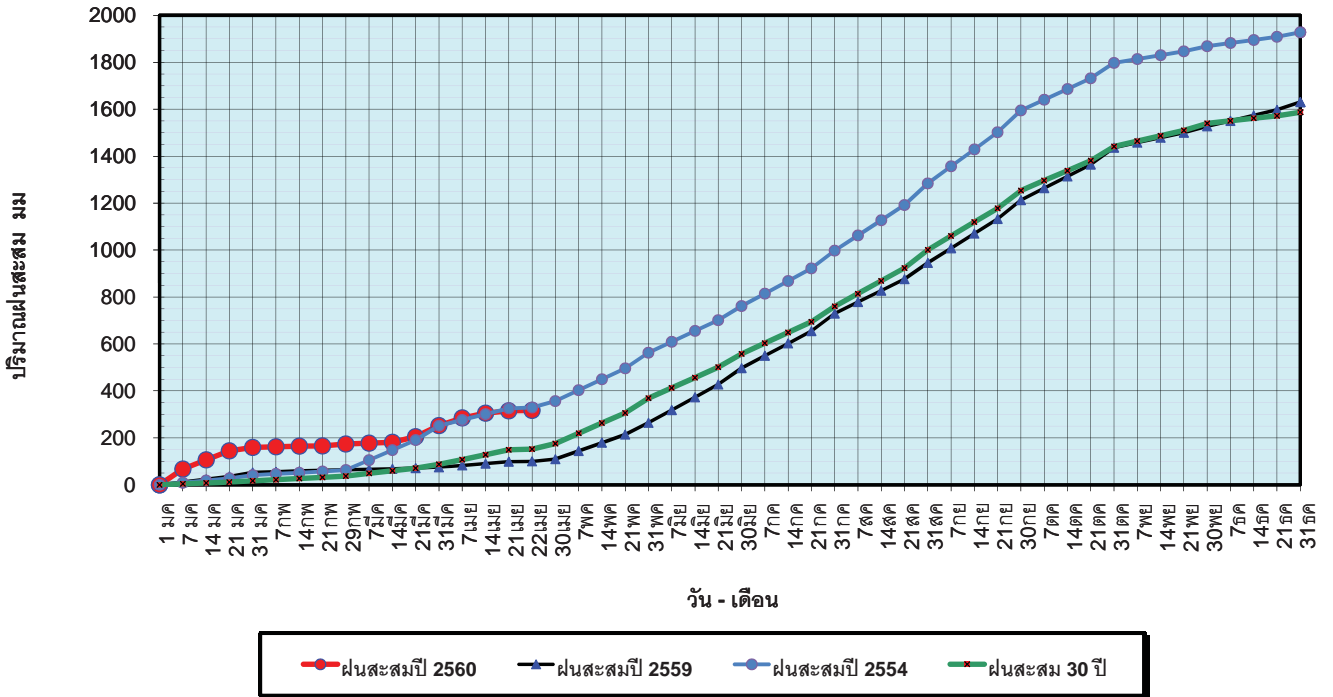
ปริมาณฝนสะสมปี

พ.ศ. ๒๕๕๙ และ ๒๕๖๐

เทียบค่าเฉลี่ย ๓๐ ปี

วันที่ 23 เมษายน 2560
 ฝน30ปี = 151.95 มม. (สะสมทั้งปี = 1,587.50 มม.)
 ปี59 = 99.88 มม. (สะสมทั้งปี = 1,630.64 มม.)
 ปี60 = 316.90 มม.
 เปรียบเทียบกับ ปี 59 มีค่ามากกว่า 217.03 มม.
 เปรียบเทียบกับฝนเฉลี่ย 30 ปี มีค่ามากกว่า 164.96 มม.

ปริมาณฝนสะสมปี 2554-2559-2560 เทียบกับค่าเฉลี่ย 30 ปี

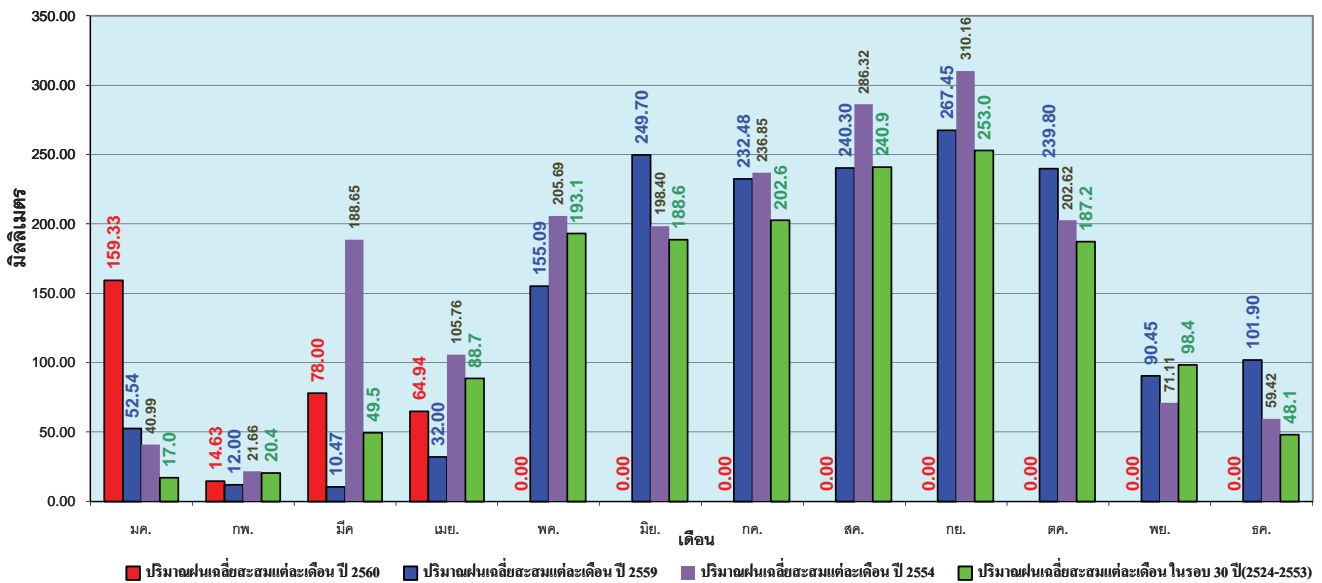


ข้อมูลจากกรมอุตุนิยมวิทยาจำนวน 122
 สถานีข้อมูลปริมาณฝนสะสมถึง วันที่
 23 เมษายน 2560

ศูนย์เมขลา ศูนย์ป้องกันวิกฤตน้ำ กรมทรัพยากรน้ำ

วันที่ 23 เมษายน 2560
 ฝน30ปี = 151.95 มม. (สะสมทั้งปี = 1,587.50 มม.)
 ปี59 = 99.88 มม. (สะสมทั้งปี = 1,630.64 มม.)
 ปี60 = 316.90 มม.
 เปรียบเทียบกับ ปี 59 มีค่ามากกว่า 217.03 มม.
 เปรียบเทียบกับฝนเฉลี่ย 30 ปี มีค่ามากกว่า 164.96 มม.

ปริมาณฝนเฉลี่ยรายเดือนของประเทศ

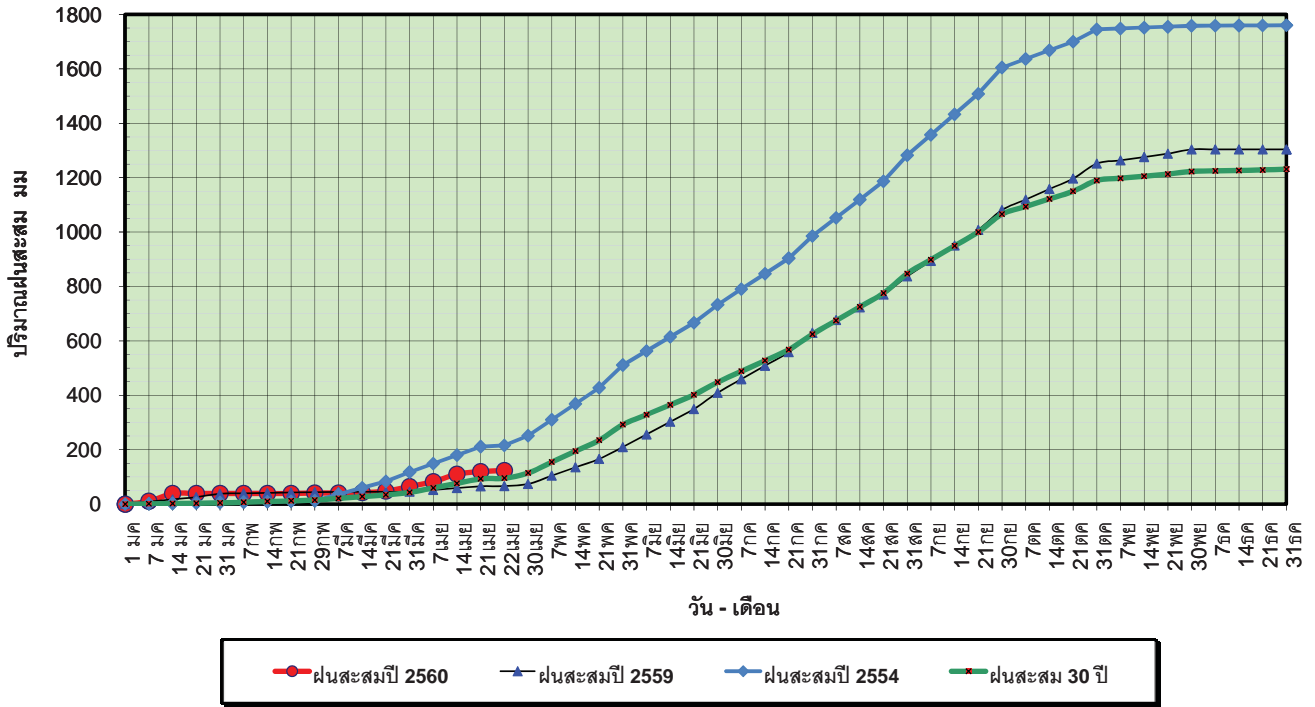


ข้อมูลจากกรมอุตุนิยมวิทยาจำนวน 122
 สถานีข้อมูลปริมาณฝนสะสมถึง วันที่
 23 เมษายน 2560

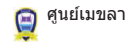
ศูนย์เมขลา ศูนย์ป้องกันวิกฤตน้ำ กรมทรัพยากรน้ำ

วันที่ 23 เมษายน 2560
 ฝน30ปี = 95.39 มม. (สะสมทั้งปี = 1,230.90 มม.)
 ปี59 = 66.20 มม. (สะสมทั้งปี = 1,303.93 มม.)
 ปี60 = 123.08 มม.
 เปรียบเทียบกับ ปี 59 มีค่ามากกว่า 56.88 มม.
 เปรียบเทียบกับฝนเฉลี่ย 30 ปี มีค่ามากกว่า 27.69 มม.

ปริมาณฝนสะสมภาคเหนือ



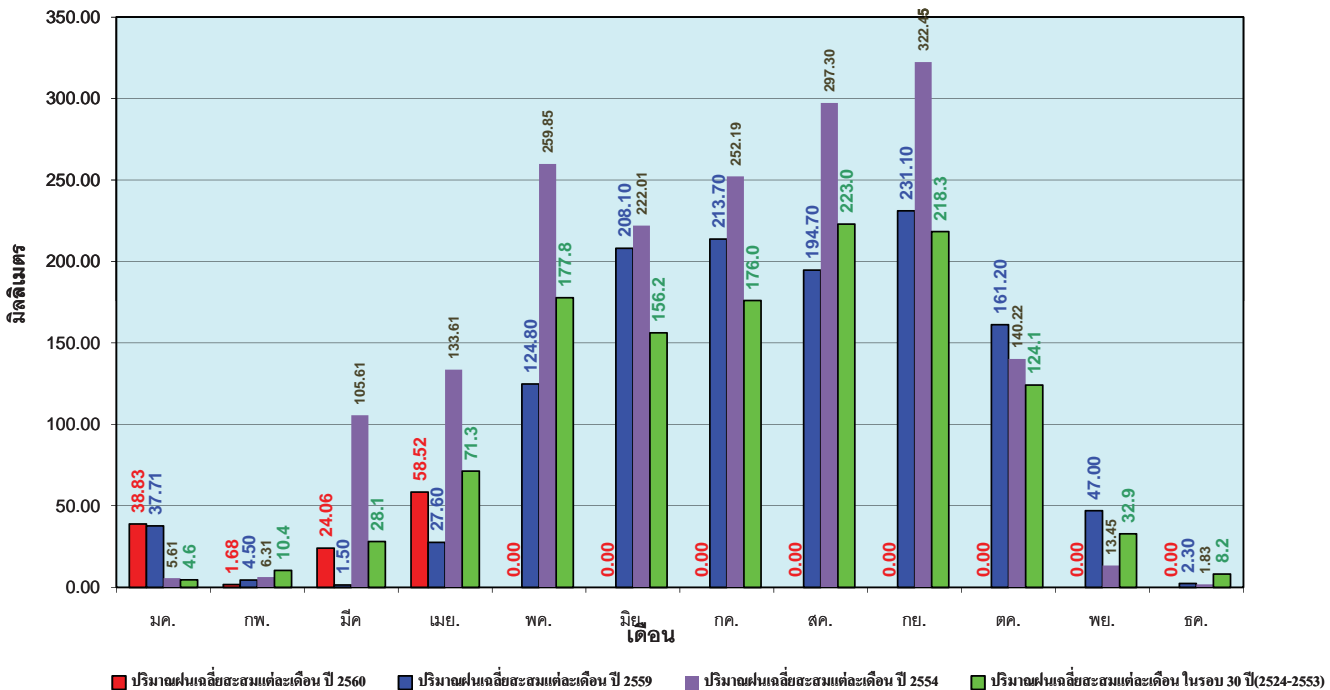
ข้อมูลจากกรมอุตุนิยมวิทยาจำนวน 32
 สถานีข้อมูลปริมาณฝนสะสมถึง วันที่
 23 เมษายน 2560



ศูนย์เมขลา ศูนย์ป้องกันวิกฤติน้ำ กรมทรัพยากรน้ำ

วันที่ 23 เมษายน 2560
 ฝน30ปี = 95.39 มม. (สะสมทั้งปี = 1,230.90 มม.)
 ปี59 = 66.20 มม. (สะสมทั้งปี = 1,303.93 มม.)
 ปี60 = 123.08 มม.
 เปรียบเทียบกับ ปี 59 มีค่ามากกว่า 56.88 มม.
 เปรียบเทียบกับฝนเฉลี่ย 30 ปี มีค่ามากกว่า 27.69 มม.

ปริมาณฝนเฉลี่ยสะสมรายเดือน ภาคเหนือ



ข้อมูลจากกรมอุตุนิยมวิทยาจำนวน32
 สถานีข้อมูลปริมาณฝนสะสมถึง วันที่
 23 เมษายน 2560



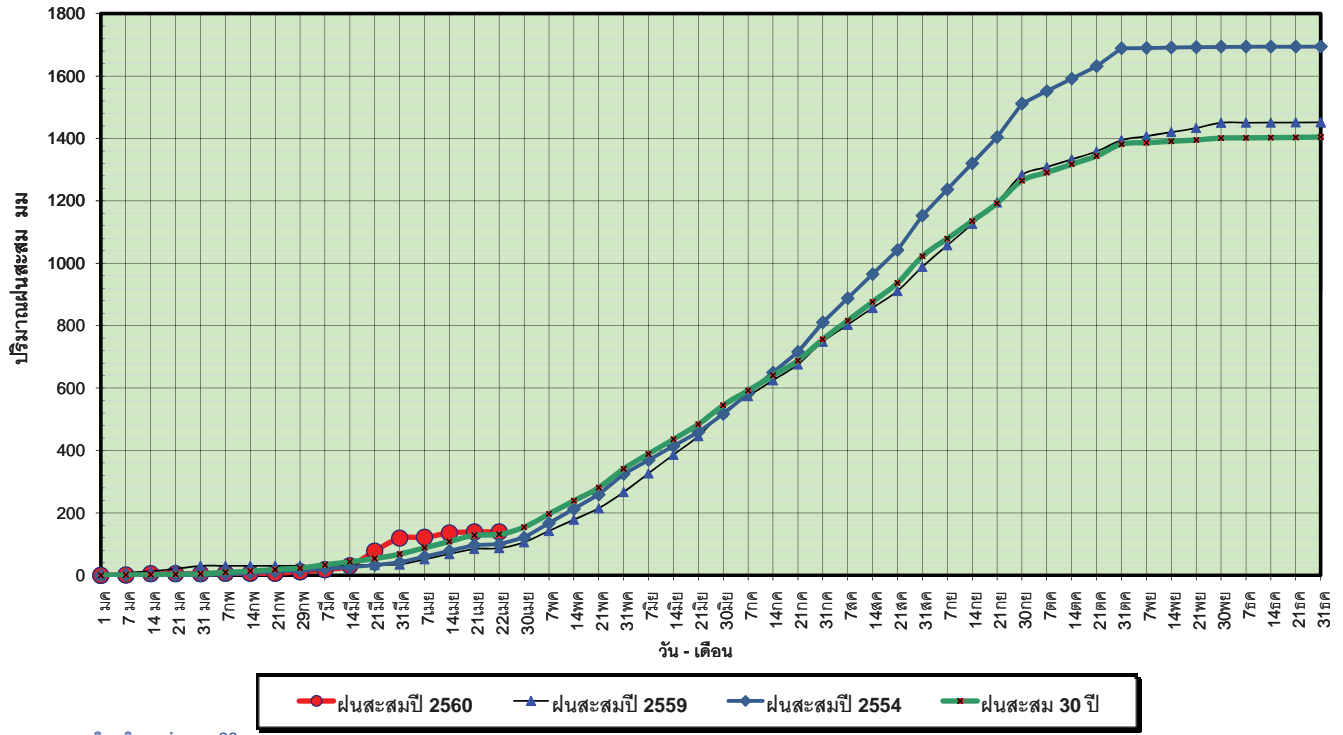
ศูนย์เมขลา



ศูนย์ป้องกันวิกฤติน้ำ กรมทรัพยากรน้ำ

วันที่ 23 เมษายน 2560
 ฝน30ปี = 131.29 มม. (สะสมทั้งปี = 1,404.50 มม.)
 ปี59 = 86.81 มม. (สะสมทั้งปี = 1,451.61 มม.)
 ปี60 = 139.19 มม.
 เปรียบเทียบกับ ปี 59 มีค่ามากกว่า 52.39 มม.
 เปรียบเทียบกับฝนเฉลี่ย 30 ปี มีค่ามากกว่า 7.91 มม.

ปริมาณฝนสะสมภาคตะวันออกเฉียงเหนือ

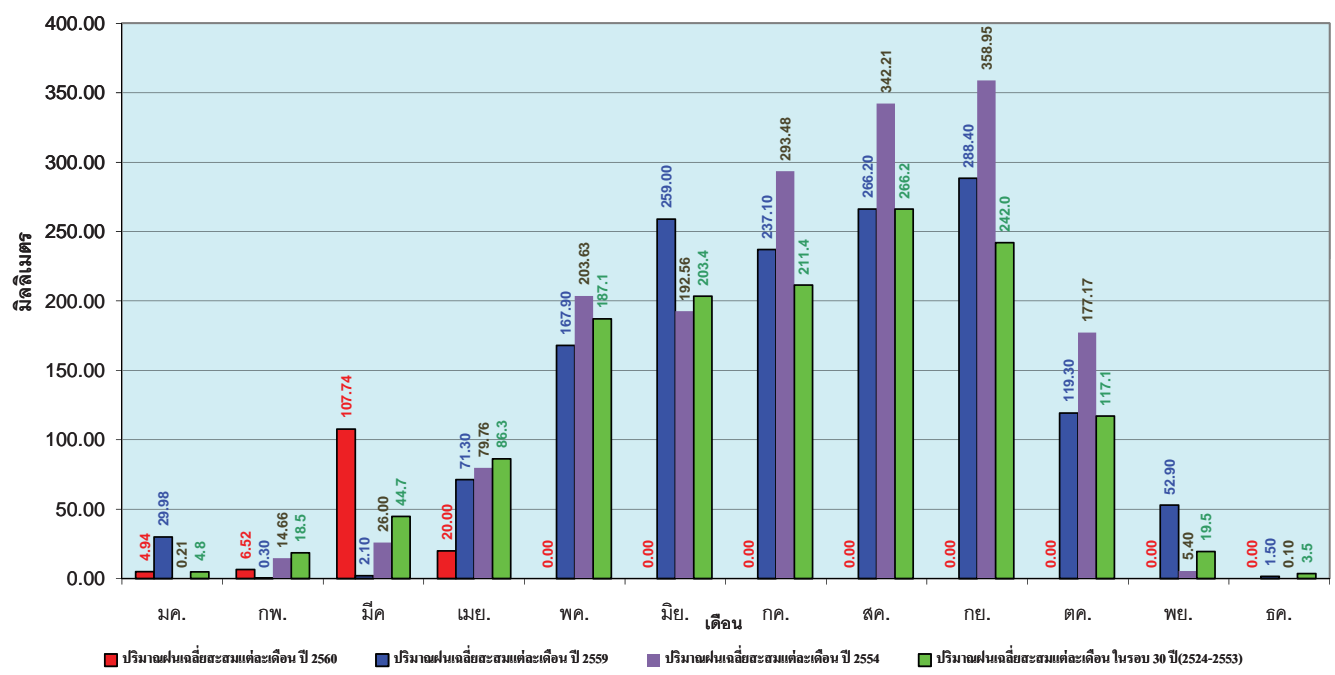


ข้อมูลจากกรมอุตุนิยมวิทยาจำนวน 28 สถานีข้อมูลปริมาณฝนสะสมถึง วันที่ 23 เมษายน 2560

ศูนย์เมขลา ศูนย์ป้องกันวิกฤติน้ำ กรมทรัพยากรน้ำ

วันที่ 23 เมษายน 2560
 ฝน30ปี = 131.29 มม. (สะสมทั้งปี = 1,404.50 มม.)
 ปี59 = 86.81 มม. (สะสมทั้งปี = 1,451.61 มม.)
 ปี60 = 139.19 มม.
 เปรียบเทียบกับ ปี 59 มีค่ามากกว่า 52.39 มม.
 เปรียบเทียบกับฝนเฉลี่ย 30 ปี มีค่ามากกว่า 7.91 มม.

ปริมาณฝนเฉลี่ยสะสมรายเดือน ภาคตะวันออกเฉียงเหนือ

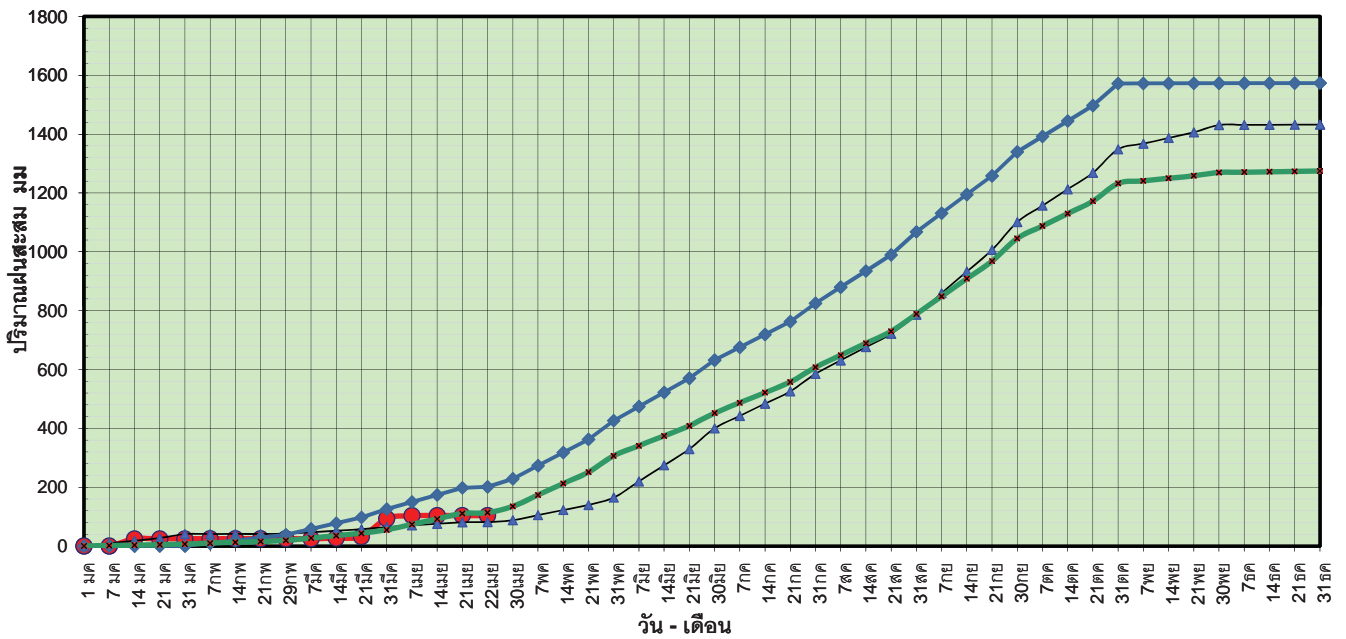


ข้อมูลจากกรมอุตุนิยมวิทยาจำนวน 28 สถานีข้อมูลปริมาณฝนสะสมถึง วันที่ 23 เมษายน 2560

ศูนย์เมขลา ศูนย์ป้องกันวิกฤติน้ำ กรมทรัพยากรน้ำ

วันที่ 23 เมษายน 2560
 ฝน30ปี = 113.37 มม. (สะสมทั้งปี = 1,275.20 มม.)
 ปี59 = 81.71 มม. (สะสมทั้งปี = 1,432.69 มม.)
 ปี60 = 103.69 มม.
 เปรียบเทียบกับ ปี 59 **มีค่ามากกว่า** 21.99 มม.
 เปรียบเทียบกับฝนเฉลี่ย 30 ปี **มีค่าน้อยกว่า** -9.68 มม.

ปริมาณฝนสะสมภาคกลาง



ข้อมูลจากกรมอุตุนิยมวิทยาจำนวน 13
 สถานีข้อมูลปริมาณฝนสะสมถึง วันที่
 23 เมษายน 2560



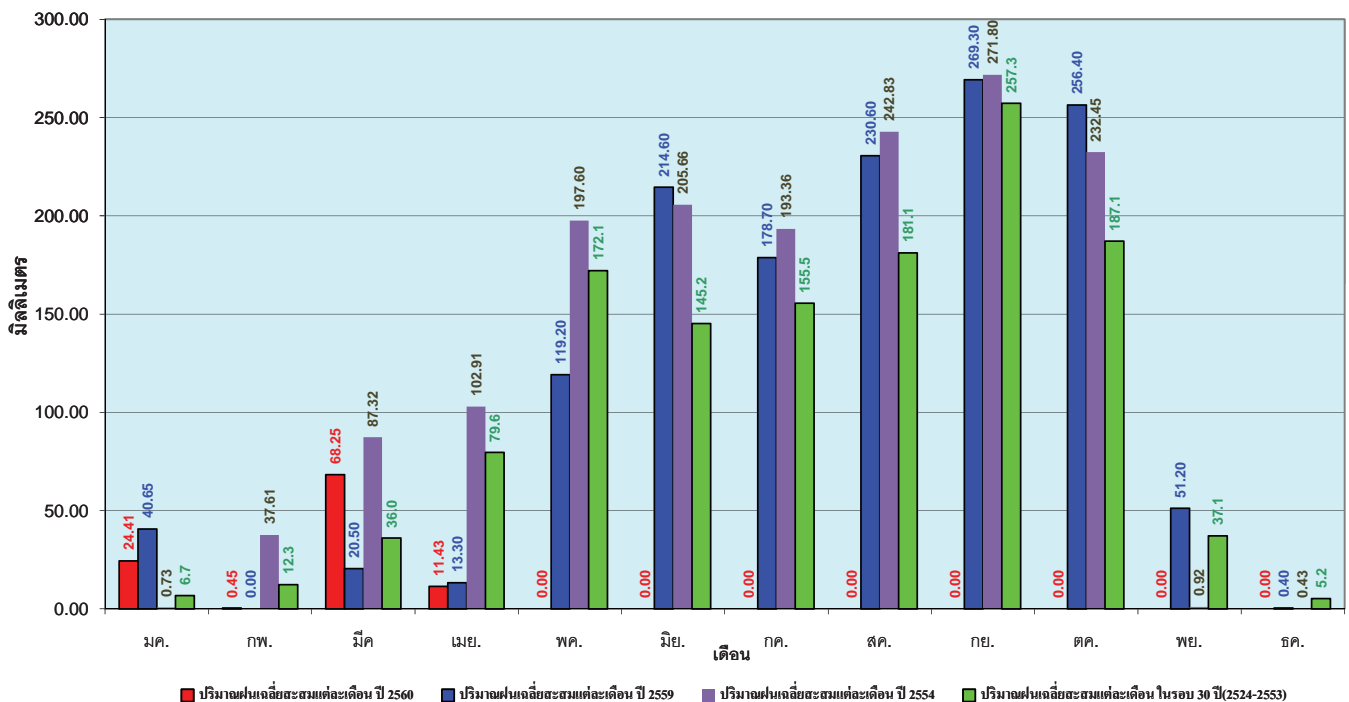
ศูนย์เมฆขลา



ศูนย์ป้องกันวิกฤตน้ำ กรมทรัพยากรน้ำ

วันที่ 23 เมษายน 2560
 ฝน30ปี = 113.37 มม. (สะสมทั้งปี = 1,275.20 มม.)
 ปี59 = 81.71 มม. (สะสมทั้งปี = 1,432.69 มม.)
 ปี60 = 103.69 มม.
 เปรียบเทียบกับ ปี 59 **มีค่ามากกว่า** 21.99 มม.
 เปรียบเทียบกับฝนเฉลี่ย 30 ปี **มีค่าน้อยกว่า** -9.68 มม.

ปริมาณฝนเฉลี่ยสะสมรายเดือน ภาคกลาง



■ ปริมาณฝนเฉลี่ยสะสมแต่ละเดือน ปี 2560 ■ ปริมาณฝนเฉลี่ยสะสมแต่ละเดือน ปี 2559 ■ ปริมาณฝนเฉลี่ยสะสมแต่ละเดือน ปี 2554 ■ ปริมาณฝนเฉลี่ยสะสมแต่ละเดือน ไร่รอบ 30 ปี(2524-2553)

ข้อมูลจากกรมอุตุนิยมวิทยาจำนวน 13
 สถานีข้อมูลปริมาณฝนสะสมถึง วันที่
 23 เมษายน 2560



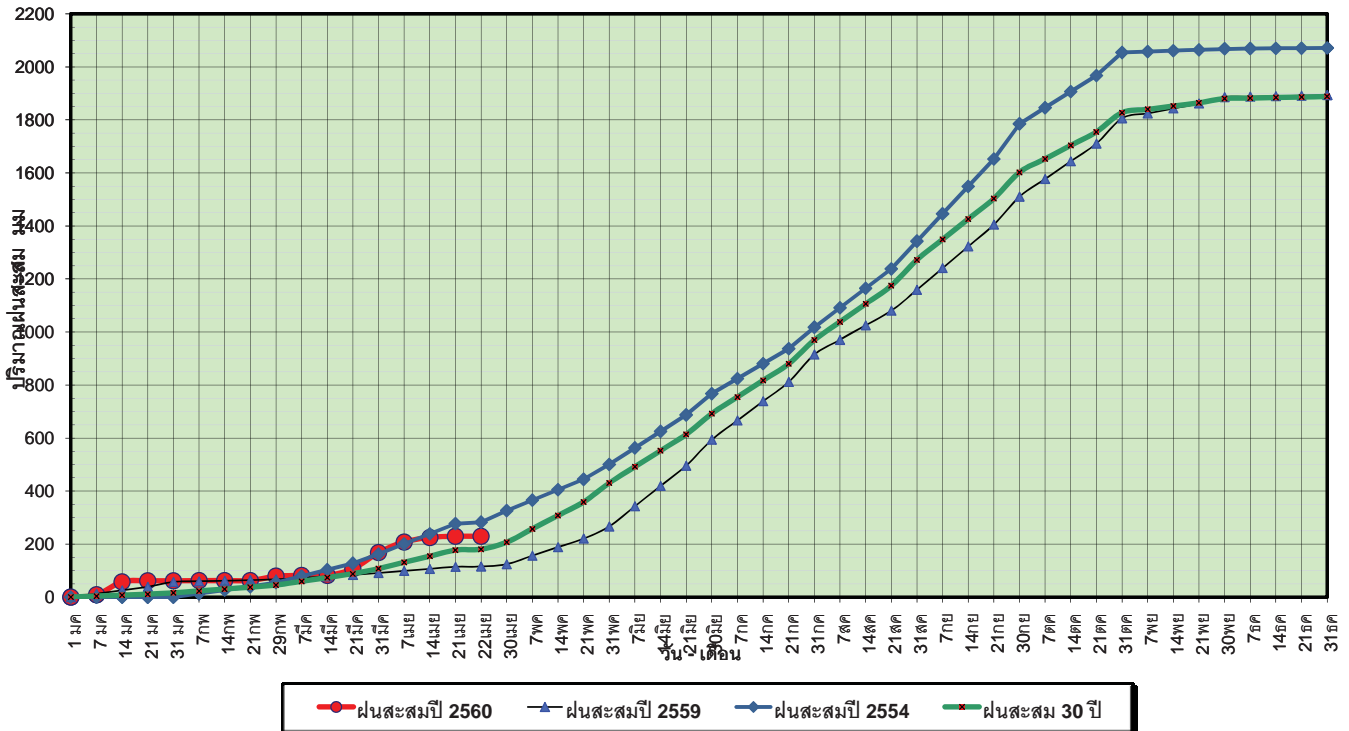
ศูนย์เมฆขลา



ศูนย์ป้องกันวิกฤตน้ำ กรมทรัพยากรน้ำ

วันที่ 23 เมษายน 2560
 ฝน30ปี = 180.53 มม. (สะสมทั้งปี = 1,888.80 มม.)
 ปี59 = 115.64 มม. (สะสมทั้งปี = 1,746.74 มม.)
 ปี60 = 229.55 มม.
 เปรียบเทียบกับ ปี 59 มีค่ามากกว่า 113.91 มม.
 เปรียบเทียบกับฝนเฉลี่ย 30 ปี มีค่ามากกว่า 49.03 มม.

ปริมาณฝนสะสมภาคตะวันออก

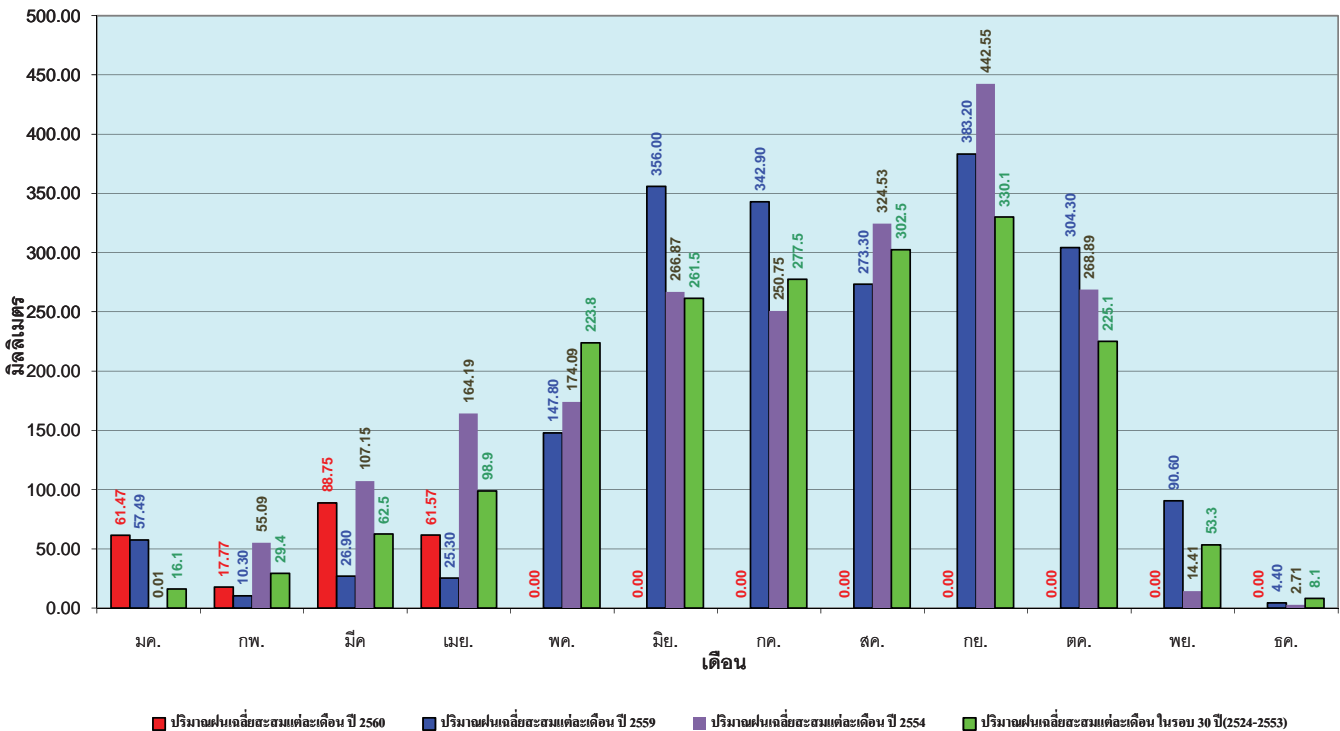


ข้อมูลจากกรมอุตุนิยมวิทยาจำนวน 15 สถานีข้อมูลปริมาณฝนสะสมถึง วันที่ 23 เมษายน 2560

ศูนย์เมฆขลา ศูนย์ป้องกันวิกฤตน้ำ กรมทรัพยากรน้ำ

วันที่ 23 เมษายน 2560
 ฝน30ปี = 180.53 มม. (สะสมทั้งปี = 1,888.80 มม.)
 ปี59 = 115.64 มม. (สะสมทั้งปี = 1,746.74 มม.)
 ปี60 = 229.55 มม.
 เปรียบเทียบกับ ปี 59 มีค่ามากกว่า 113.91 มม.
 เปรียบเทียบกับฝนเฉลี่ย 30 ปี มีค่ามากกว่า 49.03 มม.

ปริมาณฝนเฉลี่ยสะสมรายเดือน ภาคตะวันออก

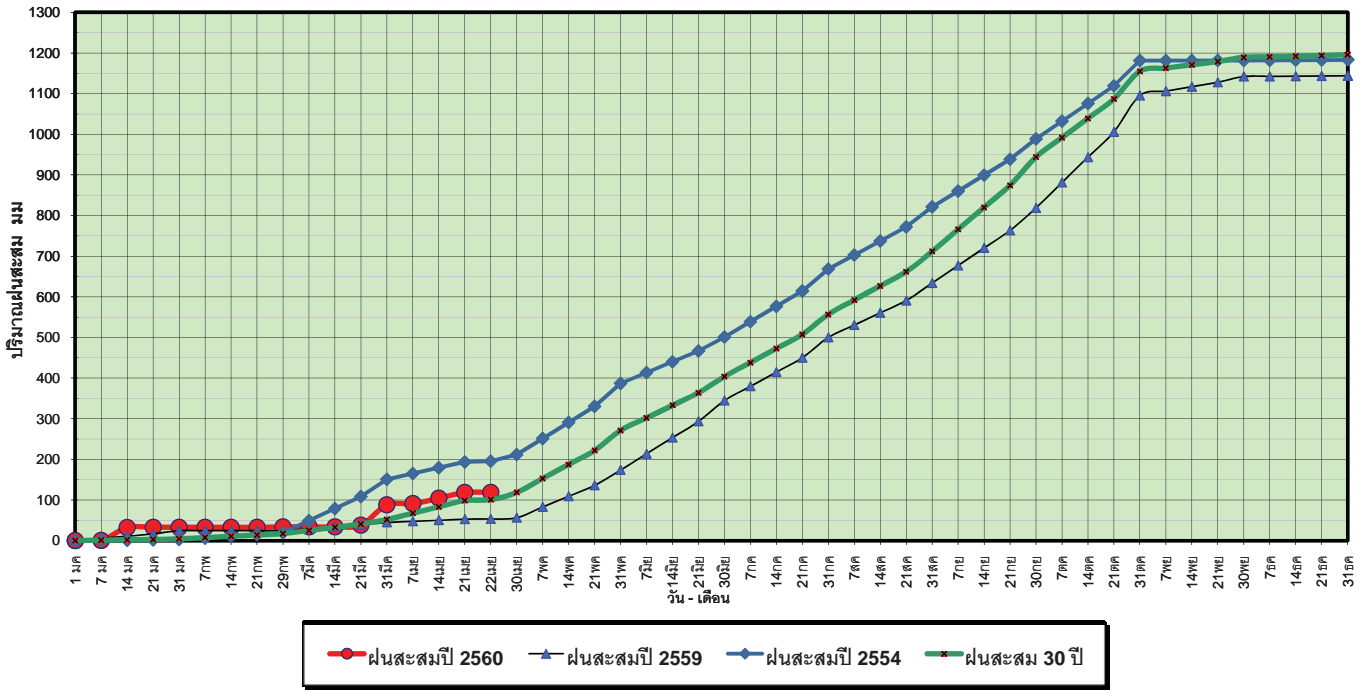


ข้อมูลจากกรมอุตุนิยมวิทยาจำนวน 15 สถานีข้อมูลปริมาณฝนสะสมถึง วันที่ 23 เมษายน 2560

ศูนย์เมฆขลา ศูนย์ป้องกันวิกฤตน้ำ กรมทรัพยากรน้ำ

วันที่ 23 เมษายน 2560
 ฝน30ปี = 100.65 มม. (สะสมทั้งปี = 1,195.72 มม.)
 ปี59 = 53.25 มม. (สะสมทั้งปี = 1,064.92 มม.)
 ปี60 = 118.58 มม.
 เปรียบเทียบกับ ปี 59 มีค่ามากกว่า 65.33 มม.
 เปรียบเทียบกับฝนเฉลี่ย 30 ปี มีค่ามากกว่า 17.93 มม.

ปริมาณฝนสะสมภาคตะวันตก



ข้อมูลจากกรมอุตุนิยมวิทยาจำนวน 5 สถานีข้อมูลปริมาณฝนสะสมถึง วันที่ 23 เมษายน 2560



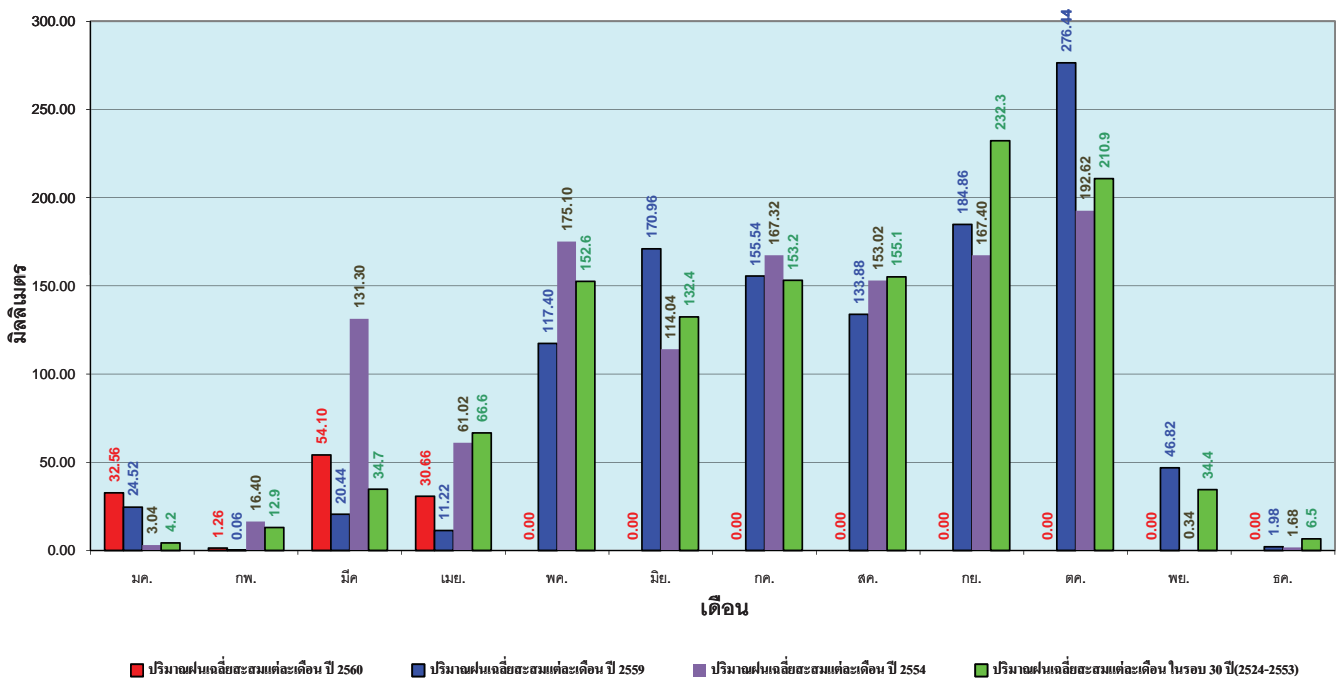
ศูนย์เมฆขลา



ศูนย์ป้องกันวิกฤติน้ำ กรมทรัพยากรน้ำ

วันที่ 23 เมษายน 2560
 ฝน30ปี = 100.65 มม. (สะสมทั้งปี = 1,195.72 มม.)
 ปี59 = 53.25 มม. (สะสมทั้งปี = 1,064.92 มม.)
 ปี60 = 118.58 มม.
 เปรียบเทียบกับ ปี 59 มีค่ามากกว่า 65.33 มม.
 เปรียบเทียบกับฝนเฉลี่ย 30 ปี มีค่ามากกว่า 17.93 มม.

ปริมาณฝนเฉลี่ยสะสมรายเดือน ภาคตะวันตก



ข้อมูลจากกรมอุตุนิยมวิทยาจำนวน 5 สถานีข้อมูลปริมาณฝนสะสมถึง วันที่ 23 เมษายน 2560



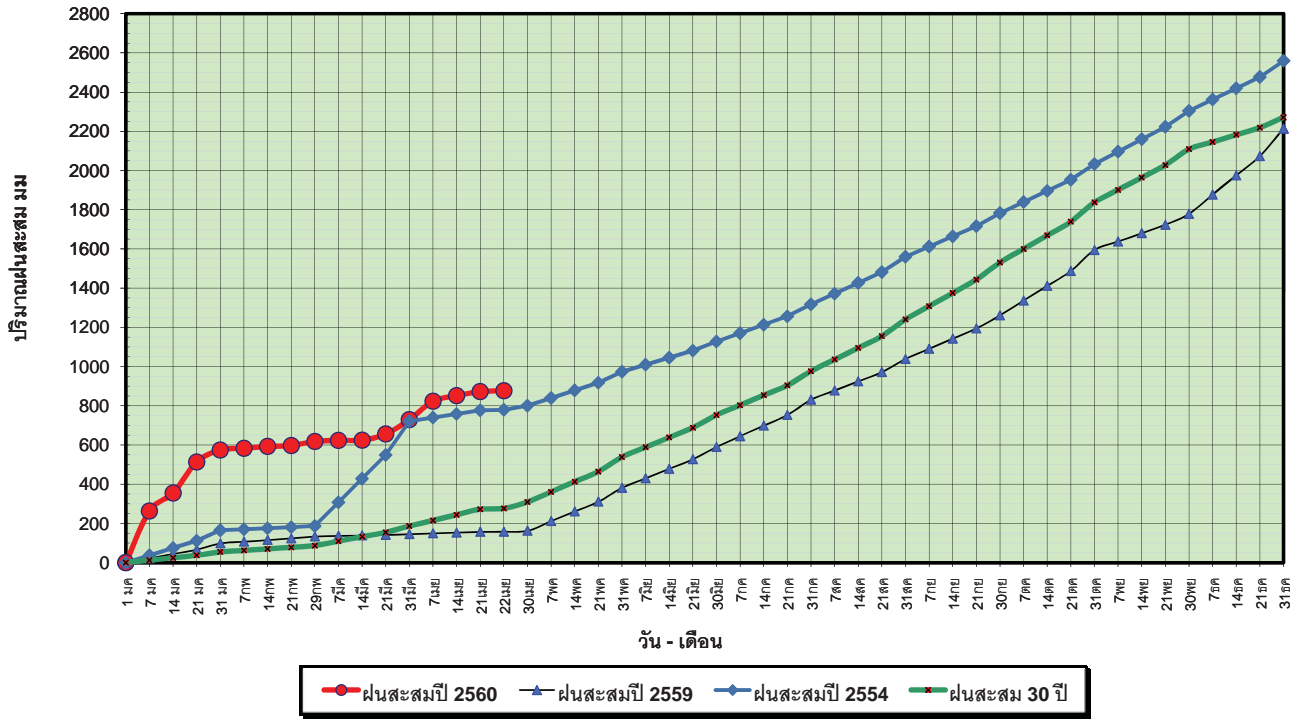
ศูนย์เมฆขลา



ศูนย์ป้องกันวิกฤติน้ำ กรมทรัพยากรน้ำ

วันที่ 23 เมษายน 2560
 ฝน30ปี = 276.42 มม. (สะสมทั้งปี = 2,271.55 มม.)
 ปี59 = 157.68 มม. (สะสมทั้งปี = 2,058.2 มม.)
 ปี60 = 877.31 มม.
 เปรียบเทียบกับ ปี 59 มีค่ามากกว่า 719.63 มม.
 เปรียบเทียบกับฝนเฉลี่ย 30 ปี มีค่ามากกว่า 600.90 มม.

ปริมาณฝนสะสมภาคใต้



ข้อมูลจากกรมอุตุนิยมวิทยาจำนวน 29
 สถานีข้อมูลปริมาณฝนสะสมถึง วันที่
 23 เมษายน 2560



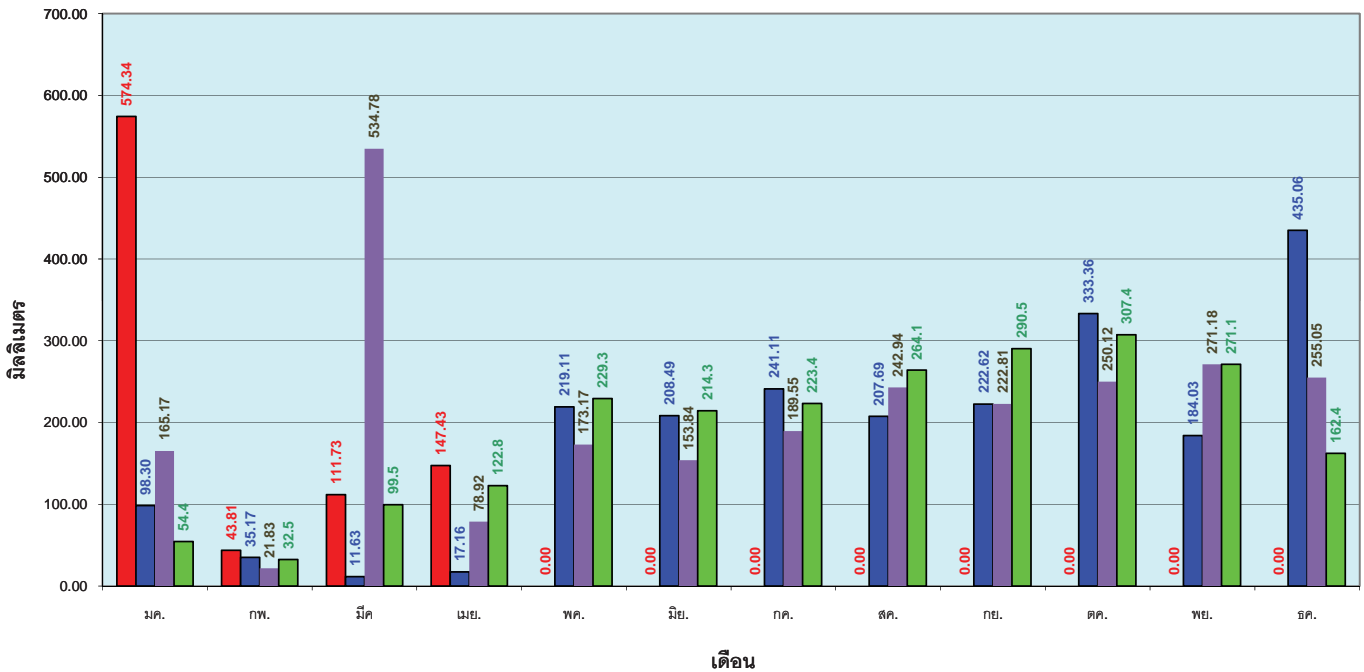
ศูนย์เมฆขลา



ศูนย์ป้องกันวิกฤติน้ำ กรมทรัพยากรน้ำ

วันที่ 23 เมษายน 2560
 ฝน30ปี = 276.42 มม. (สะสมทั้งปี = 2,271.55 มม.)
 ปี59 = 157.68 มม. (สะสมทั้งปี = 2,058.2 มม.)
 ปี60 = 877.31 มม.
 เปรียบเทียบกับ ปี 59 มีค่ามากกว่า 719.63 มม.
 เปรียบเทียบกับฝนเฉลี่ย 30 ปี มีค่ามากกว่า 600.90 มม.

ปริมาณฝนเฉลี่ยสะสมรายเดือน ภาคใต้



ข้อมูลจากกรมอุตุนิยมวิทยาจำนวน 29
 สถานีข้อมูลปริมาณฝนสะสมถึง วันที่
 23 เมษายน 2560



ศูนย์เมฆขลา



ศูนย์ป้องกันวิกฤติน้ำ กรมทรัพยากรน้ำ

สถานการณ์น้ำในอ่างเก็บน้ำ ขนาดใหญ่ และขนาดกลาง

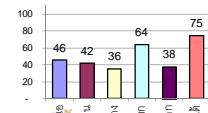
รายงานสรุปสภาพน้ำในอ่างเก็บน้ำขนาดใหญ่และขนาดกลาง

รายงานสถานการณ์ ณ วันที่ 25 เมษายน 2560

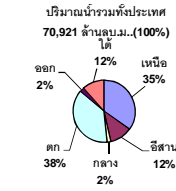
ปริมาณน้ำในอ่างที่ใช้การได้ในสัปดาห์นี้ + มากกว่า / - น้อยกว่า สัปดาห์ก่อน **524.70** ล้าน ลบ.ม.

สรุปสถานการณ์ปริมาณน้ำในอ่างเก็บน้ำที่ใช้ในทุกจังหวัดรวมทั้งประเทศ มากกว่าปริมาณน้ำที่ไหลเข้าอ่าง เนื่องจากสัปดาห์ที่ผ่านมา การใช้น้ำอย่างระมัดระวัง

% ปริมาณน้ำรวมแต่ละภาคปัจจุบัน



คงที่	5	อ่าง
ลดลง	32	อ่าง
เพิ่มขึ้น	1	อ่าง



เปรียบเทียบปริมาณน้ำรวม
ทุกประเทศปัจจุบัน
ในปี 60 และ ปี 59

วันที่ 25 เมษายน 2560 เท่ากับ
39,211 ล้าน ลบ.ม. หรือ เท่ากับ
55%

วันที่ 25 เมษายน 2559 เท่ากับ
32,916 ล้าน ลบ.ม. หรือ เท่ากับ
46%

ภาค	สถานการณ์ปริมาณน้ำในอ่าง				ปริมาณน้ำ เปลี่ยนแปลง (ล้าน ม.³)	สถานะ
	ลดลง (แห่ง)	คงที่ (แห่ง)	เพิ่มขึ้น (แห่ง)	รวม (แห่ง)		
ภาคเหนือ	6	1	-	7	-189.00	ปริมาณน้ำในอ่างเก็บน้ำลดลง
ภาคตะวันออกเฉียงเหนือ	9	3	-	12	-107.00	ปริมาณน้ำในอ่างเก็บน้ำลดลง
ภาคกลาง	3	-	-	3	-35.00	ปริมาณน้ำในอ่างเก็บน้ำลดลง
ภาคตะวันออก	2	-	-	2	-143.00	ปริมาณน้ำในอ่างเก็บน้ำลดลง
ภาคตะวันออก	9	1	-	10	-32.70	ปริมาณน้ำในอ่างเก็บน้ำลดลง
ภาคใต้	3	-	1	4	-18.00	ปริมาณน้ำในอ่างเก็บน้ำลดลง
รวมทั้งประเทศ	32	5	1	38	-524.70	ปริมาณน้ำในอ่างเก็บน้ำลดลง

ภาค อ่างเก็บน้ำ เชื้อน	ความจุ ที่ รอก. (ล้าน ม.³)	ปริมาณน้ำ ที่ใช้งาน ไม่ได้ (ล้าน ม.³)	ใช้การ ได้จริง (ล้าน ม.³)	ปริมาณน้ำรวม วันที่ 25 เมษายน 2559		ปัจจุบัน วันที่ 25 เมษายน 2560				สัปดาห์ก่อน วันที่ 19 เมษายน 2560				ปริมาณน้ำ + เพิ่มขึ้น - ลดลง (ล้าน ม.³)	สถานการณ์ ในอ่าง		
				%	ปริมาณน้ำรวม (ล้าน ม.³)	%	ปริมาณน้ำรวม (ล้าน ม.³)	%	ปริมาณน้ำรวม (ล้าน ม.³)	%	ปริมาณน้ำรวม (ล้าน ม.³)	%					
													ปริมาณน้ำ ใช้การได้จริง (ล้าน ม.³)			ปริมาณน้ำ ใช้การได้จริง (ล้าน ม.³)	ปริมาณน้ำ ใช้การได้จริง (ล้าน ม.³)
ภาคเหนือ (7)																	
1	ภูมิพล (2)	ดาก	13,462	3,800	9,662	4,259	32%	5,768	43%	1,968	15%	5,849	43%	2,049	15%	-81.00	ลดลง
2	สิริกิติ์ (2)	อุดรดิตถ์	9,510	2,850	6,660	3,820	40%	4,981	52%	2,131	22%	5,062	53%	2,212	23%	-81.00	ลดลง
3	แม่جد	เชียงใหม่	265	12	253	36	14%	96	36%	84	32%	103	39%	91	34%	-7.00	ลดลง
4	แม่กวง	เชียงใหม่	263	14	249	24	9%	41	16%	27	10%	42	16%	28	11%	-1.00	ลดลง
5	กัวลม	ลำปาง	106	3	103	21	20%	66	62%	63	59%	68	64%	65	61%	-2.00	ลดลง
6	กักคองหมา	ลำปาง	170	6	164	16	9%	97	57%	91	54%	97	57%	91	54%	-	คงที่
7	แคบน้อย	พิษณุโลก	939	43	896	272	29%	324	35%	281	30%	341	36%	298	32%	-17.00	ลดลง
รวมภาคเหนือ 34.85%																	
ภาคตะวันออกเฉียงเหนือ (12)																	
8	ห้วยหลวง	อุดรธานี	136	7	129	16	12%	59	43%	52	38%	60	44%	53	39%	-1.00	ลดลง
9	น้ำพอง	สกลนคร	520	45	475	145	28%	187	36%	142	27%	187	36%	142	27%	-	คงที่
10	น้ำพอง (2)	สกลนคร	165	8	157	49	30%	55	33%	47	28%	55	33%	47	28%	-	คงที่
11	จำปาสัก (2)	ชัยภูมิ	164	37	127	56	34%	79	48%	42	26%	80	49%	43	26%	-1.00	ลดลง
12	อุบลรัตน์ (2)	ขอนแก่น	2,431	581	1,850	549	23%	1,130	46%	549	23%	1,171	48%	590	24%	-41.00	ลดลง
13	ลำปาว	กาฬสินธุ์	1,980	100	1,880	365	18%	516	26%	416	21%	542	27%	442	22%	-26.00	ลดลง
14	ลำดอง	นครราชสีมา	314	22	292	82	26%	77	25%	55	18%	79	25%	57	18%	-2.00	ลดลง
15	ลำพระเพลิง	นครราชสีมา	155	1	154	41	26%	65	42%	64	41%	71	46%	70	45%	-6.00	ลดลง
16	มูลขาม	นครราชสีมา	141	7	134	35	25%	58	41%	51	36%	59	42%	52	37%	-1.00	ลดลง
17	ลำแจะ	นครราชสีมา	275	7	268	57	21%	83	30%	76	28%	87	32%	80	29%	-4.00	ลดลง
18	ลำนางรอง	บุรีรัมย์	121	3	118	58	48%	56	46%	53	44%	56	46%	53	44%	-	คงที่
19	สิรินธร (2)	อุบลราชธานี	1,966	831	1,135	959	49%	1,127	57%	296	15%	1,152	59%	321	16%	-25.00	ลดลง
รวมภาคตะวันออกเฉียงเหนือ 11.80%																	
ภาคกลาง (3)																	
20	ป่าสักชลสิทธิ์	ลพบุรี	960	3	957	265	28%	270	28%	267	28%	294	31%	291	30%	-24.00	ลดลง
21	ห้วยเสลา	อุทัยธานี	160	17	143	44	28%	83	52%	66	41%	84	53%	67	42%	-1.00	ลดลง
22	กรมเสียว	สุพรรณบุรี	240	40	200	56	23%	131	55%	91	38%	141	59%	101	42%	-10.00	ลดลง
รวมภาคกลาง 1.92%																	
ภาคตะวันออก (2)																	
23	ศรีนครินทร์ (2)	กาญจนบุรี	17,745	10,265	7,480	11,995	68%	12,762	72%	2,497	14%	12,813	72%	2,548	14%	-51.00	ลดลง
24	วชิราลงกรณ (2)	กาญจนบุรี	8,860	3,012	5,848	4,013	45%	4,344	49%	1,332	15%	4,436	50%	1,424	16%	-92.00	ลดลง
รวมภาคตะวันออก 37.51%																	
ภาคตะวันออก (6+4)																	
25	ขุนด่านฯ	นครนายก	224	5.00	219	68	30%	70	31%	65	29%	76	34%	71	32%	-6.00	ลดลง
26	คลองสีปัด	ฉะเชิงเทรา	420	30.00	390	91	22%	89	21%	59	14%	92	22%	62	15%	-3.00	ลดลง
27	บางพระ (3)	ชลบุรี	117	12.00	105	25	21%	70	60%	58	50%	72	62%	60	51%	-2.00	ลดลง
28	หนองปลาไหล (3)	ระยอง	164	13.75	150	97	59%	97	59%	83	51%	98	60%	84	51%	-1.00	ลดลง
29	ประแสร์ (3)	ระยอง	295	20.00	275	160	54%	104	35%	84	28%	110	37%	90	31%	-6.00	ลดลง
30	มาบประชัน (3)	ระยอง	17	0.72	16	8	47%	7	45%	7	41%	8	46%	6.92	42%	-0.19	ลดลง
31	หนองค้อ (3)	ระยอง	21	1.00	20	3	13%	13	60%	12	56%	13	62%	12.21	57%	-0.31	ลดลง
32	ดอกกรวย (3)	ระยอง	79	3.00	76	23	29%	50	63%	47	59%	53	67%	50.00	63%	-3.21	ลดลง
33	คลองใหญ่ (3)	ระยอง	45	3.00	42	27	58%	24	53%	21	46%	24	53%	20.88	46%	-	คงที่
34	นคมสินทรจินดา	ปราจีนบุรี	295	19.00	276	-	0%	109	37%	90	31%	120	41%	101.00	34%	-11.00	ลดลง
รวมภาคตะวันออก 2.37%																	
ภาคใต้ (4)																	
35	แก่งกระจาน	เพชรบุรี	710	65	645	231	33%	301	42%	236	33%	307	43%	242	34%	-6.00	ลดลง
36	ปราณบุรี	ประจวบคีรีขันธ์	391	18	373	69	18%	171	44%	153	39%	174	45%	156	40%	-3.00	ลดลง
37	รัชชประภา (2)	สุราษฎร์ธานี	5,639	1,352	4,287	4,072	72%	4,482	79%	3,130	56%	4,539	80%	3,187	57%	-57.00	ลดลง
38	บางช้าง (2)	ยะลา	1,454	276	1,178	808	56%	1,170	80%	894	61%	1,122	77%	846	58%	48.00	เพิ่มขึ้น
รวมภาคใต้ 11.55%																	
รวมทั้งประเทศ 100% (38)																	

ที่มาข้อมูล : ตารางสรุปสภาพน้ำในอ่างเก็บน้ำขนาดใหญ่ทั่วประเทศ และตารางสรุปสภาพน้ำในอ่างเก็บน้ำภาคตะวันออก กรมชลประทาน

หมายเหตุ :

- อ่างเก็บน้ำขนาดใหญ่ หมายถึง อ่างเก็บน้ำที่มีความจุตั้งแต่ 100 ล้าน ลบ.ม. ขึ้นไป
- เป็นอ่างเก็บน้ำอยู่ในความรับผิดชอบของการไฟฟ้าฝ่ายผลิตแห่งประเทศไทย (10) นอกนั้นอยู่ในความรับผิดชอบของกรมชลประทาน (28)
- เป็นอ่างเก็บน้ำขนาดใหญ่ที่มีความสำคัญต่อการอุตสาหกรรมและการประมง ของลุ่มน้ำชายฝั่งทะเลตะวันออก
- ที่มา : กรมชลประทาน และการไฟฟ้าฝ่ายผลิตแห่งประเทศไทย
- จังหวัดที่มีอ่างเก็บน้ำขนาดใหญ่มีจำนวน 26 จังหวัด ไม่มี 50 จังหวัด

รท. หมายถึง ระดับเก็บกักของอ่าง



ศูนย์เผยแพร่



ศูนย์ป้องกันกักตุนน้ำ กรมทรัพยากรน้ำ

ลำดับของเขื่อนตามความจุ

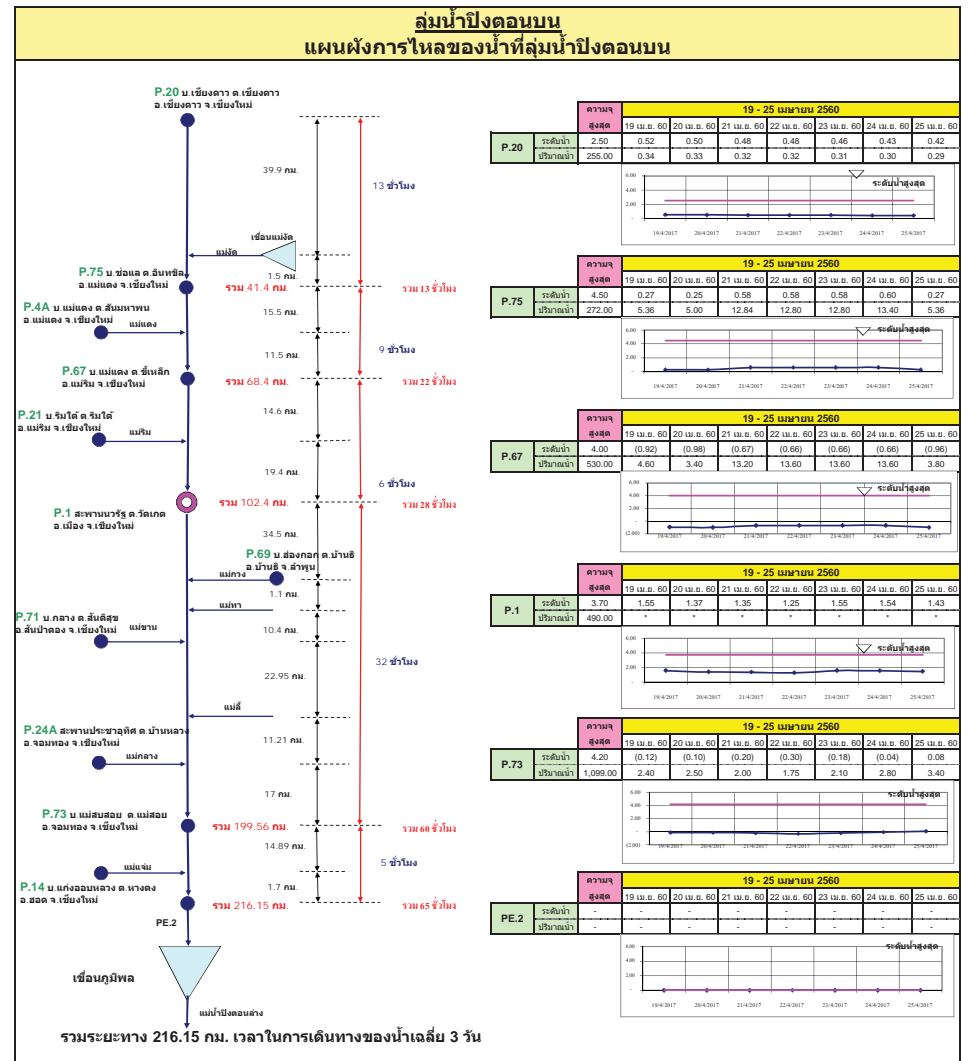
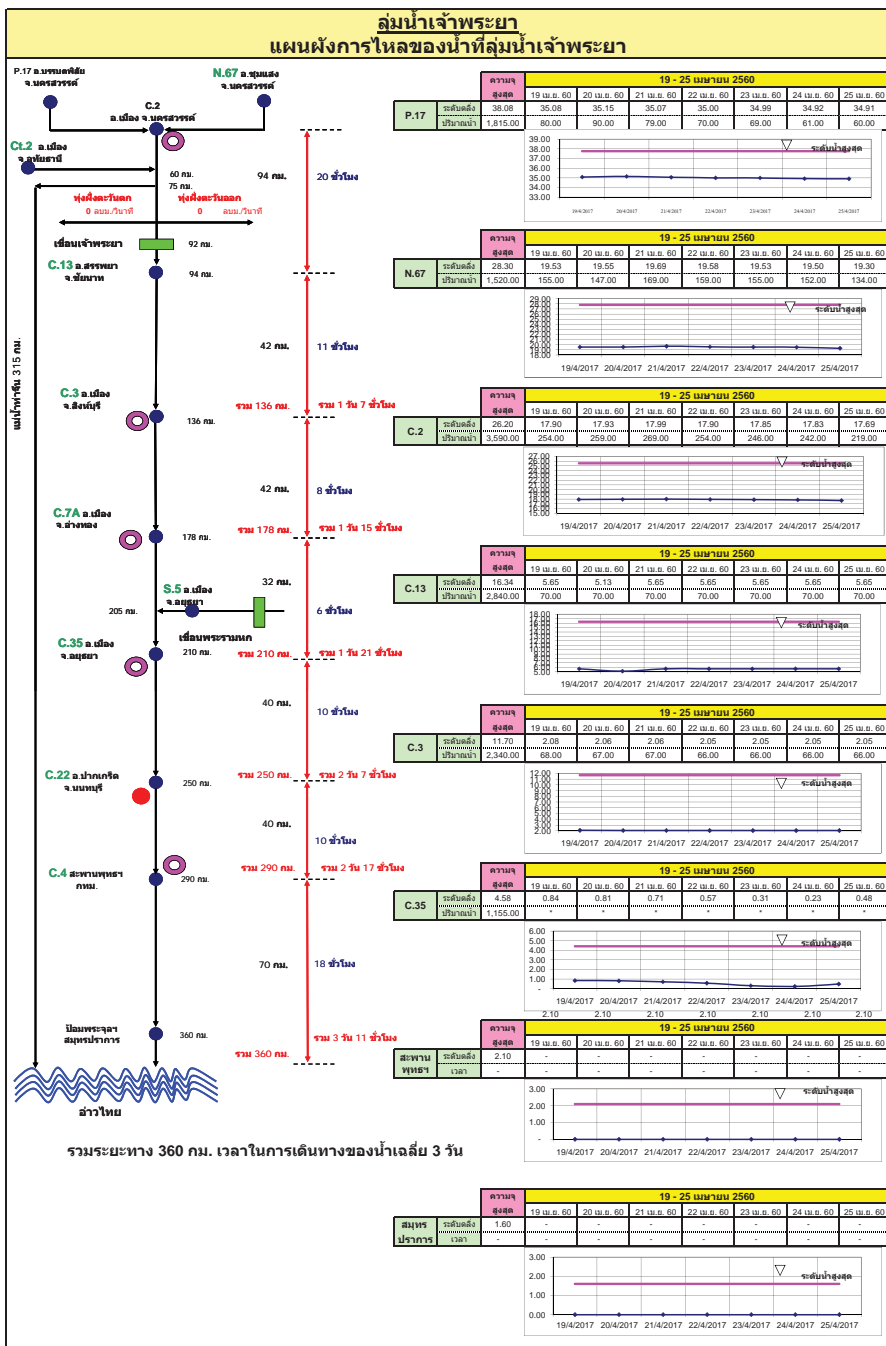
- ศรีนครินทร์ 2.ภูมิพล 3.สิริกิติ์ 4.วชิราลงกรณ 5.รัชชประภา
- ลพบุรี 7.สิรินธร 8.บางช้าง 9.ลำปาว 10.ป่าสัก

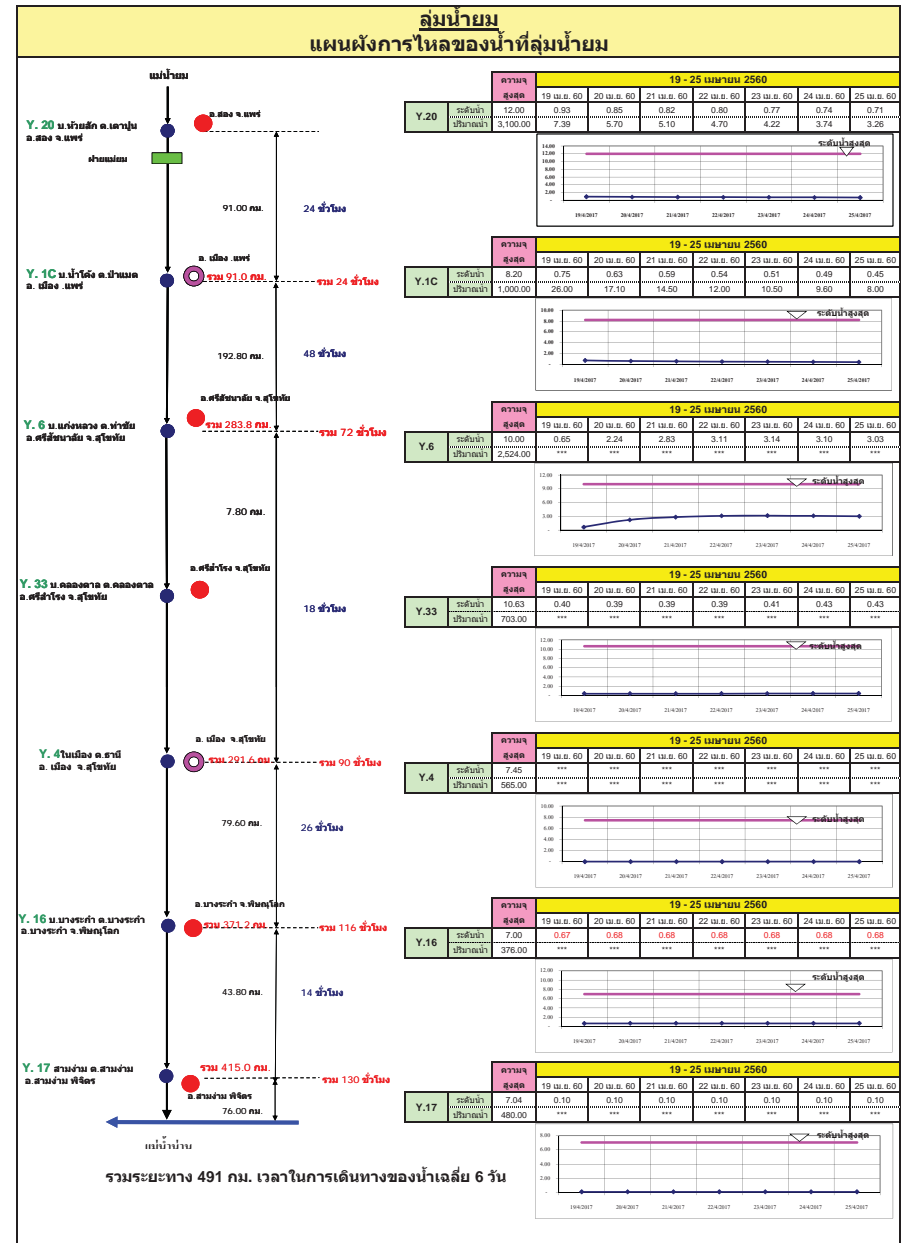
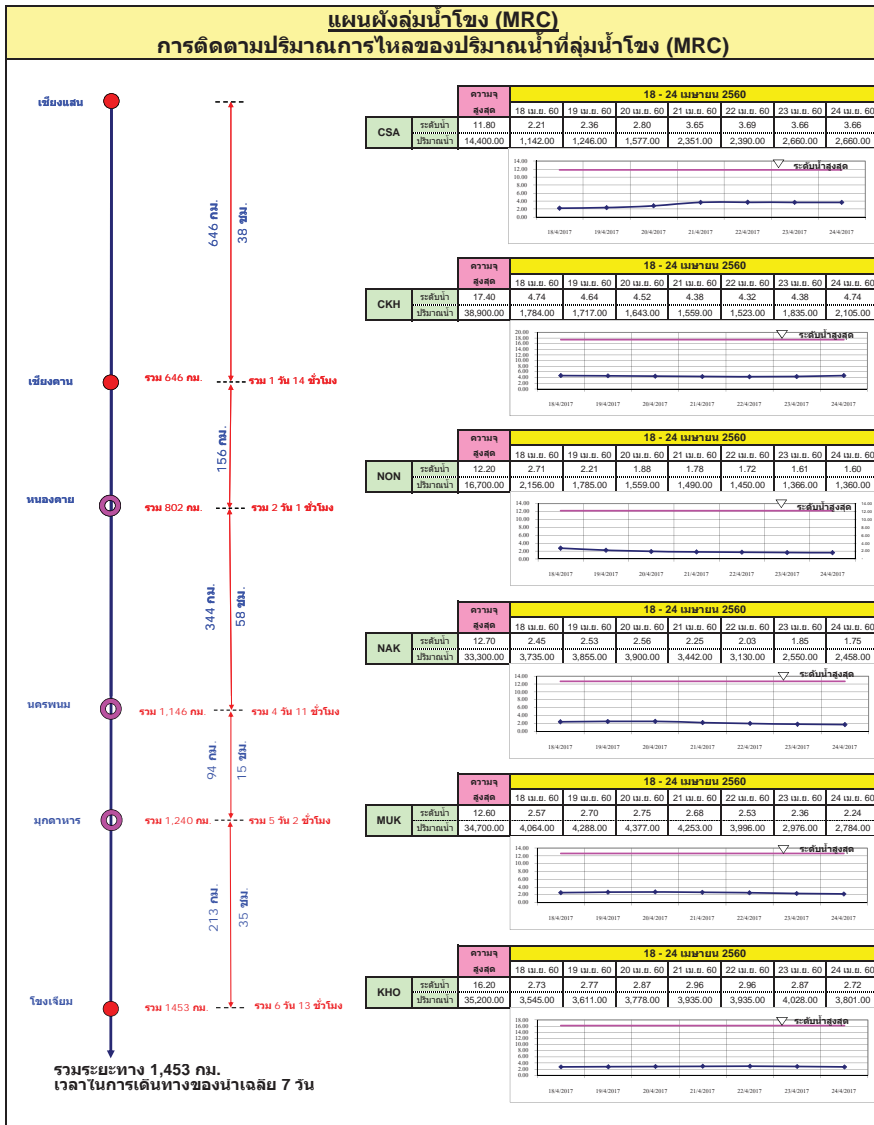
ลำดับของเขื่อนตามปริมาณน้ำใช้การได้

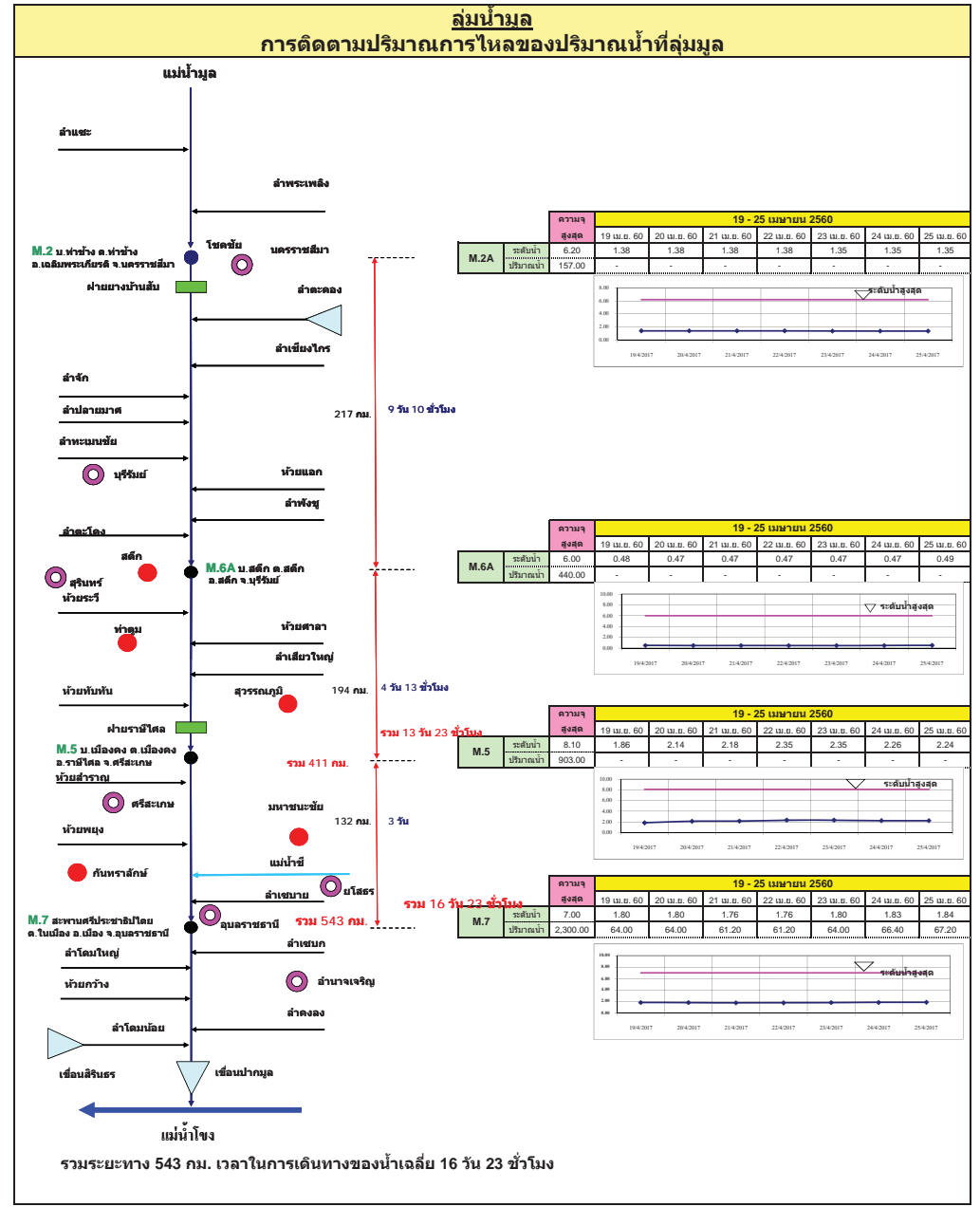
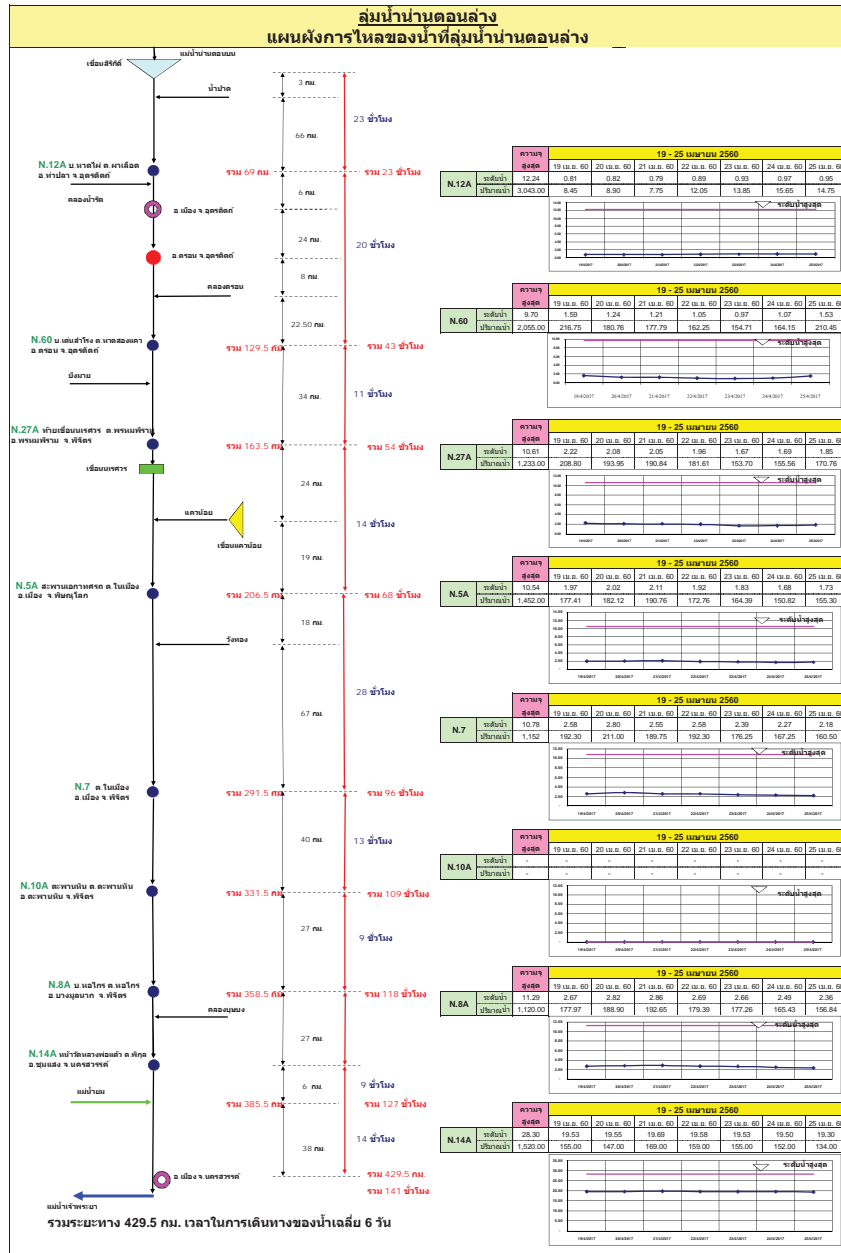
- ภูมิพล 2.ศรีนครินทร์ 3.สิริกิติ์ 4.วชิราลงกรณ 5.รัชชประภา
- ลำปาว 7.อุบลรัตน์ 8.บางช้าง 9.สิรินธร 10.ป่าสัก

สถานการณ์น้ำในลำน้ำ









สถานี	19 - 25 เมษายน 2560					
	19 เม.ย. 60	20 เม.ย. 60	21 เม.ย. 60	22 เม.ย. 60	23 เม.ย. 60	24 เม.ย. 60
N.12A	12.24	0.81	0.82	0.79	0.89	0.93
รวม	3,043.00	8.46	8.90	7.75	12.05	13.85

สถานี	19 - 25 เมษายน 2560					
	19 เม.ย. 60	20 เม.ย. 60	21 เม.ย. 60	22 เม.ย. 60	23 เม.ย. 60	24 เม.ย. 60
N.60	3.70	1.59	1.24	1.21	1.05	0.97
รวม	2,055.00	216.75	190.76	177.79	162.25	154.71

สถานี	19 - 25 เมษายน 2560					
	19 เม.ย. 60	20 เม.ย. 60	21 เม.ย. 60	22 เม.ย. 60	23 เม.ย. 60	24 เม.ย. 60
N.27A	10.61	2.22	2.08	2.05	1.96	1.67
รวม	1,233.00	208.80	193.95	190.84	181.61	153.70

สถานี	19 - 25 เมษายน 2560					
	19 เม.ย. 60	20 เม.ย. 60	21 เม.ย. 60	22 เม.ย. 60	23 เม.ย. 60	24 เม.ย. 60
N.5A	10.24	1.97	2.02	2.11	1.92	1.83
รวม	1,432.00	177.41	182.12	190.76	172.76	164.39

สถานี	19 - 25 เมษายน 2560					
	19 เม.ย. 60	20 เม.ย. 60	21 เม.ย. 60	22 เม.ย. 60	23 เม.ย. 60	24 เม.ย. 60
N.7	10.78	2.58	2.80	2.55	2.58	2.39
รวม	1,152.00	192.30	211.00	189.75	192.30	176.25

สถานี	19 - 25 เมษายน 2560					
	19 เม.ย. 60	20 เม.ย. 60	21 เม.ย. 60	22 เม.ย. 60	23 เม.ย. 60	24 เม.ย. 60
N.10A	-	-	-	-	-	-
รวม	-	-	-	-	-	-

สถานี	19 - 25 เมษายน 2560					
	19 เม.ย. 60	20 เม.ย. 60	21 เม.ย. 60	22 เม.ย. 60	23 เม.ย. 60	24 เม.ย. 60
N.8A	11.29	2.67	2.92	2.86	2.69	2.66
รวม	1,120.00	177.97	188.90	192.85	179.39	177.26

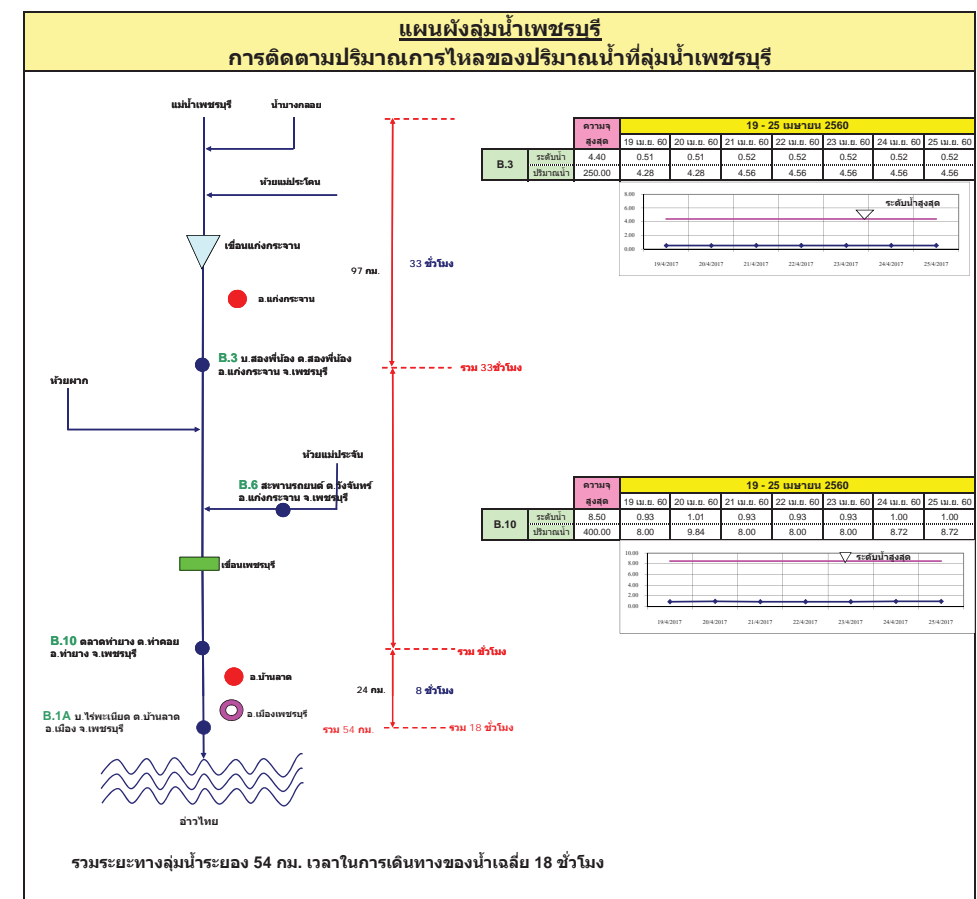
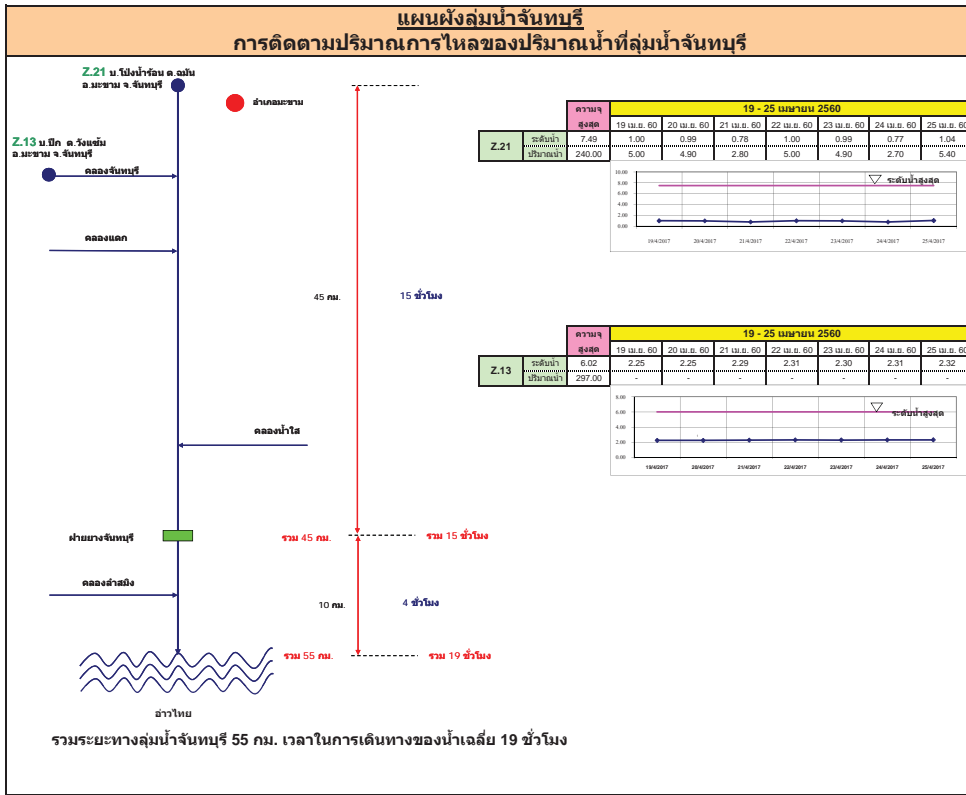
สถานี	19 - 25 เมษายน 2560					
	19 เม.ย. 60	20 เม.ย. 60	21 เม.ย. 60	22 เม.ย. 60	23 เม.ย. 60	24 เม.ย. 60
N.14A	28.30	19.53	19.55	19.69	19.58	19.53
รวม	1,520.00	195.00	147.00	169.00	159.00	155.00

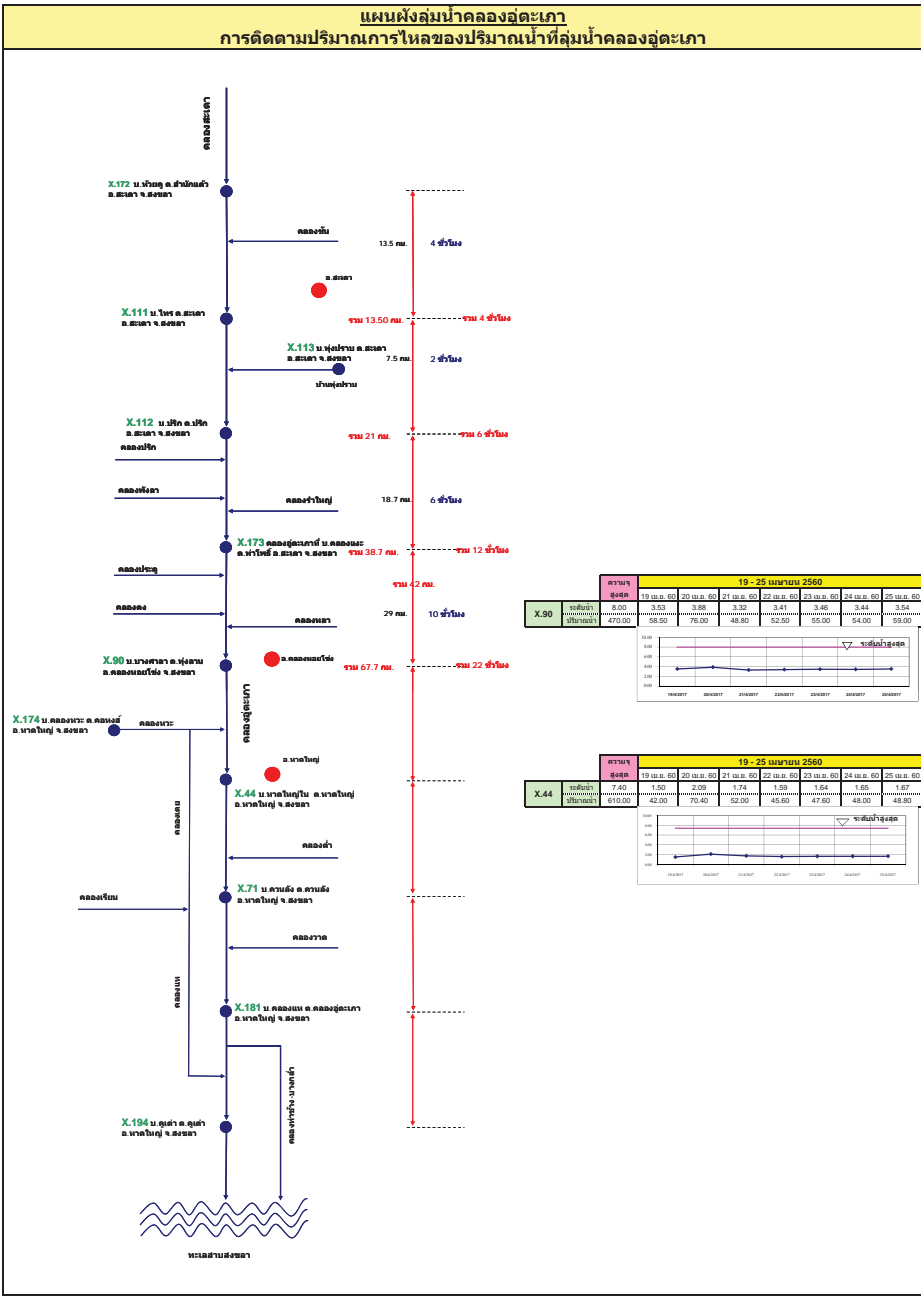
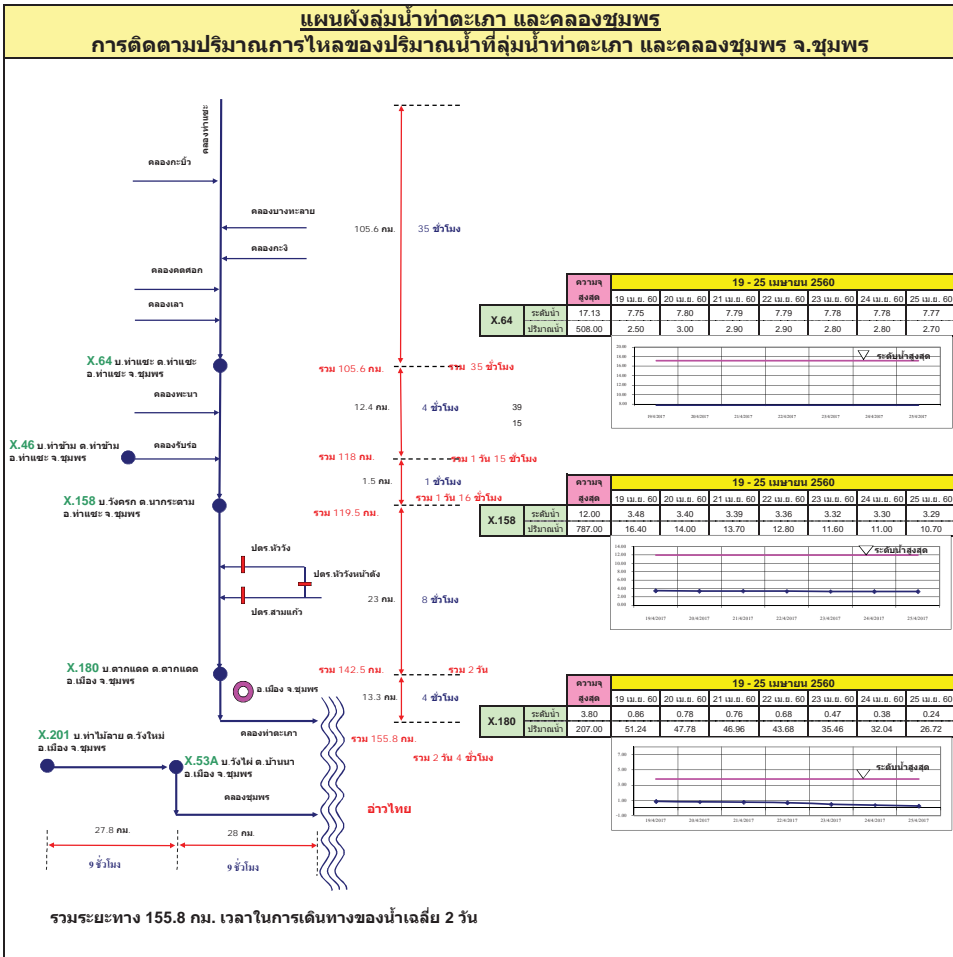
สถานี	19 - 25 เมษายน 2560					
	19 เม.ย. 60	20 เม.ย. 60	21 เม.ย. 60	22 เม.ย. 60	23 เม.ย. 60	24 เม.ย. 60
M.2A	6.20	1.38	1.38	1.38	1.35	1.35
รวม	157.00	-	-	-	-	-

สถานี	19 - 25 เมษายน 2560					
	19 เม.ย. 60	20 เม.ย. 60	21 เม.ย. 60	22 เม.ย. 60	23 เม.ย. 60	24 เม.ย. 60
M.6A	6.00	0.48	0.47	0.47	0.47	0.47
รวม	440.00	-	-	-	-	-

สถานี	19 - 25 เมษายน 2560					
	19 เม.ย. 60	20 เม.ย. 60	21 เม.ย. 60	22 เม.ย. 60	23 เม.ย. 60	24 เม.ย. 60
M.5	8.10	1.86	2.14	2.18	2.35	2.35
รวม	903.00	-	-	-	-	-

สถานี	19 - 25 เมษายน 2560					
	19 เม.ย. 60	20 เม.ย. 60	21 เม.ย. 60	22 เม.ย. 60	23 เม.ย. 60	24 เม.ย. 60
M.7	7.00	1.80	1.80	1.76	1.76	1.80
รวม	2,300.00	64.00	64.00	61.20	61.20	64.00





รายงานสถานการณ์น้ำ
รายลุ่มน้ำ

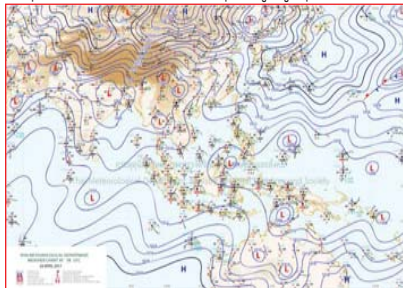


รายงานสถานการณ์น้ำลุ่มน้ำยมและน่าน วันที่ 25 เมษายน 2560

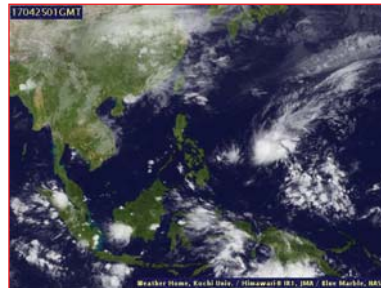
1) สภาพภูมิอากาศ

ลักษณะอากาศทั่วไป (ที่มา: กรมอุตุนิยมวิทยา)

พยากรณ์อากาศ 24 ชั่วโมงข้างหน้า ประเทศไทยตอนบนมีอากาศร้อนในตอนกลางวันและมีอากาศร้อนจัดบางพื้นที่ โดยมีฝนฟ้าคะนองบางแห่งในภาคเหนือ ภาคตะวันออกเฉียงเหนือ ภาคตะวันออก และภาคใต้ อากาศร้อนในตอนกลางวัน และมีอากาศร้อนจัดบางพื้นที่ โดยมีฝนฟ้าคะนอง ร้อยละ 10 ของพื้นที่ ส่วนมากบริเวณจังหวัดพะเยา น่าน แพร่ และอุตรดิตถ์ อุณหภูมิต่ำสุด 22-26 องศาเซลเซียส อุณหภูมิสูงสุด 35-40 องศาเซลเซียส ผลคาดการณ์ปริมาณน้ำฝนล่วงหน้า 1-7 วัน ในช่วงวันที่ 24-26 เม.ย. อากาศร้อนในตอนกลางวันกับมีอากาศร้อนจัดในบางพื้นที่ โดยมีฝนฟ้าคะนองร้อยละ 10-20 ของพื้นที่ อุณหภูมิต่ำสุด 20-27 องศาเซลเซียส อุณหภูมิสูงสุด 30-40 องศาเซลเซียส ส่วนในช่วงวันที่ 27-30 เม.ย. อากาศร้อนในตอนกลางวัน และมีฝนฟ้าคะนองร้อยละ 20-40 ของพื้นที่ กับมีลมกระโชกแรงและมีลูกเห็บตกบางแห่ง อุณหภูมิต่ำสุด 21-27 องศาเซลเซียส อุณหภูมิสูงสุด 35-39 องศาเซลเซียส



แผนที่อากาศ วันที่ 25 เม.ย. 2560 เวลา 07.00 น.



ภาพถ่ายจากดาวเทียม วันที่ 25 เม.ย. 2560

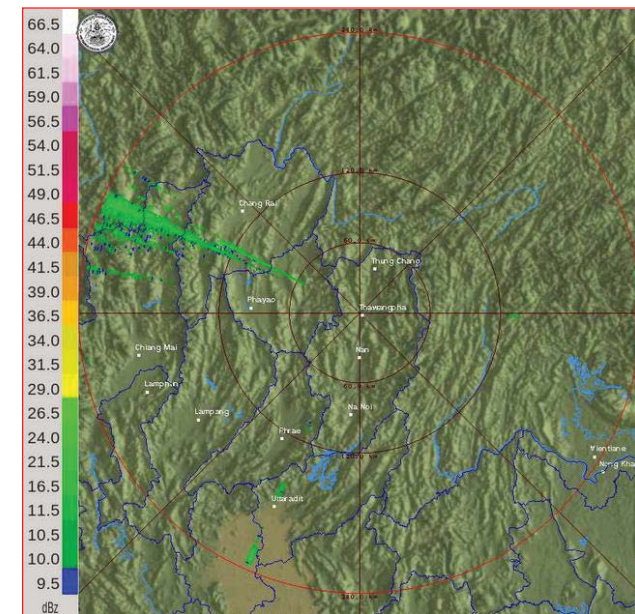
2) สถานการณ์ฝน

จากข้อมูลสถานการณ์ฝนในพื้นที่ลุ่มน้ำยมและน่านของวันที่ 25 เมษายน 2560 จากกรมทรัพยากรน้ำ กรมอุตุนิยมวิทยา กรมชลประทาน และสถาบันสารสนเทศทรัพยากรน้ำและการเกษตร (องค์การมหาชน) พบว่า พบว่ามีฝนตกเล็กน้อยในพื้นที่ อ.น่านน้อย อ.ปัว อ.เชียงกลาง อ.สองแคว อ.เฉลิมพระเกียรติ อ.สันติสุข อ.ท่าวังผา อ.ทุ่งช้าง อ.บ่อเกลือ จ.น่าน มีปริมาณฝน 0.5 – 17.5 มม.

ข้อมูลสถานการณ์ฝนในพื้นที่ลุ่มน้ำยมและน่าน ณ วันที่ 25 เมษายน 2560 เวลา 07.00 น.

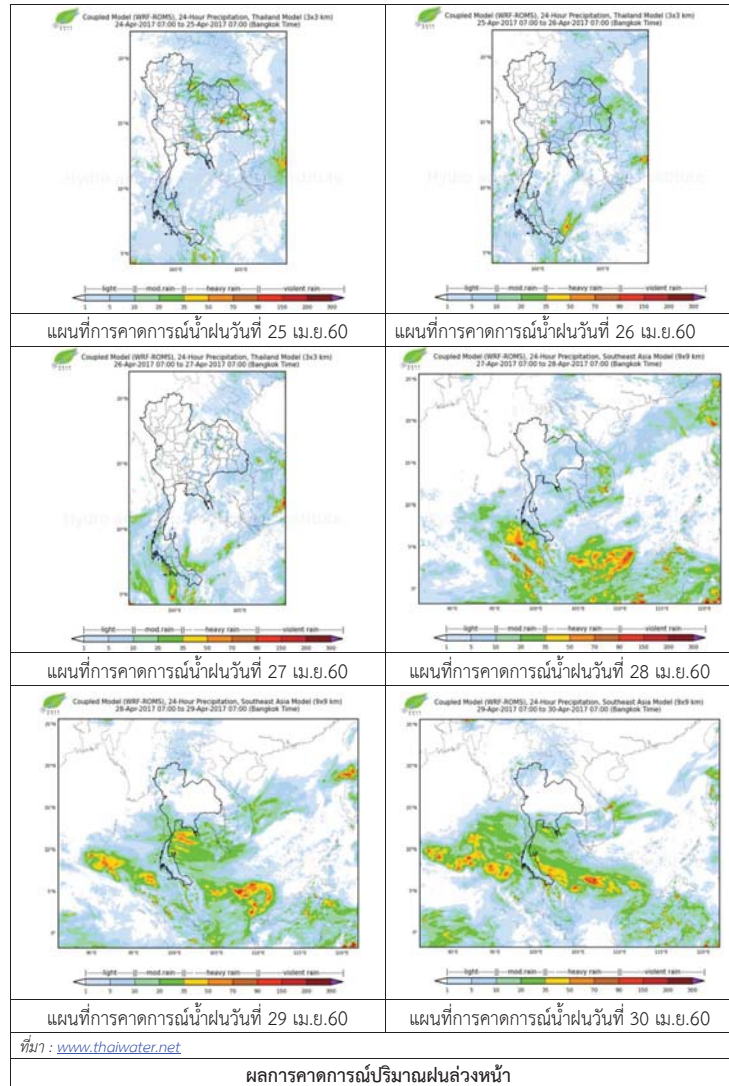
ลำดับ	สถานี	25 เม.ย. 2560
1	อ.น่านน้อย จ.น่าน	7.3
2	อ.ปัว จ.น่าน	7.8
3	อ.เชียงกลาง จ.น่าน	5.7
4	อ.สองแคว จ.น่าน	6.1
5	อ.เฉลิมพระเกียรติ จ.น่าน	5.8
6	อ.สันติสุข จ.น่าน	“ฝ”
7	อ.ท่าวังผา จ.น่าน	0.5
8	อ.ทุ่งช้าง จ.น่าน	0.6
9	อ.บ่อเกลือ จ.น่าน	17.5

หมายเหตุ “ฝ” คือ ฝนวัดปริมาณไม่ได้ (ต่ำกว่า 0.1 มิลลิเมตร)



ภาพเรดาร์ตรวจอากาศ “น่าน” ณ วันที่ 25 เมษายน 2560 (ที่มา : กรมอุตุนิยมวิทยา)

สถานการณ์น้ำฝน



3) ข้อมูลปริมาณน้ำในลำน้ำ

ลุ่มน้ำยมและน่าน ปัจจุบันสถานการณ์น้ำในลำน้ำยมอยู่ในภาวะเฝ้าระวังน้ำแล้ง ส่วนลำน้ำน่านอยู่ในภาวะปกติ (ระดับน้ำต่ำกว่าระดับตลิ่งต่ำสุด) ระดับน้ำในลำน้ำยมส่วนใหญ่มีแนวโน้มทรงตัว และระดับน้ำในลำน้ำน่านส่วนใหญ่มีแนวโน้มลดลง

สถานการณ์น้ำท่า (21 – 25 เม.ย. 2560 ที่มา: กรมชลประทาน)

สถานี	แม่ น้ำ	อำเภอ	จังหวัด	ระดับตลิ่ง	ศุกร์	เสาร์	อาทิตย์	จันทร์	อังคาร
				ปริมาณน้ำ (ลบ.ม./วิ.)	21 เม.ย.	22 เม.ย.	23 เม.ย.	24 เม.ย.	25 เม.ย.
Y.14	ยม	ศรีสะเกษ	สุโขทัย	12.00	1.52	1.10	1.05	1.05	1.02
				2,319	***	***	***	***	***
Y.16	ยม	บางระกำ	พิษณุโลก	7.00	0.68	0.68	0.68	0.68	0.68
				***	***	***	***	***	***
Y.5	ยม	โพทะเล	พิจิตร	8.25	0.50	0.48	0.48	0.47	0.47
				652	***	***	***	***	***
N.60	น่าน	ตรอน	อุดรดิตถ์	9.70	1.21	1.05	0.97	1.07	1.53
				2,055	177.79	162.25	154.71	164.15	210.45
N.22	น่าน	วัดโบสถ์	พิษณุโลก	9.17	0.55	0.60	0.55	0.55	0.60
				476	21.50	22.75	21.50	21.50	22.75
N.7A	น่าน	บางมูลนาก	พิจิตร	10.78	2.55	2.58	2.39	2.27	2.18
				1,152	189.75	192.30	176.25	167.25	160.50



สถานีสะพานพระแม่ย่า อ.เมือง จ.สุโขทัย (ลุ่มน้ำยม)



สถานีสะพานท่าเสา อ.เมือง จ.อุดรดิตถ์ (ลุ่มน้ำน่าน)

ปริมาณน้ำในลำน้ำในพื้นที่ลุ่มน้ำยมและน่าน

4) สรุป

- สถานการณ์น้ำในลุ่มน้ำยมอยู่ในภาวะเฝ้าระวังน้ำแล้ง และระดับน้ำในลำน้ำส่วนใหญ่มีแนวโน้มทรงตัว
- สถานการณ์น้ำในลุ่มน้ำน่านอยู่ในภาวะปกติ และระดับน้ำในลำน้ำส่วนใหญ่มีแนวโน้มลดลง

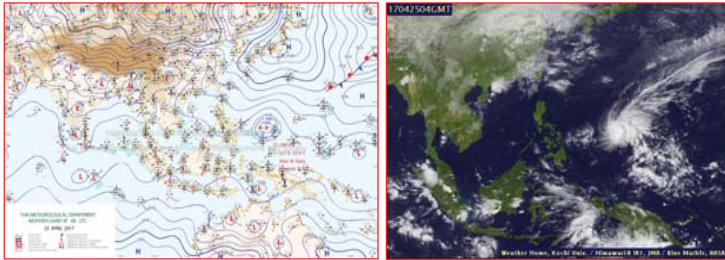
รายงานสถานการณ์น้ำลุ่มน้ำโขง ชี มูล วันที่ 25 เมษายน 2560

1) สภาพภูมิอากาศ

ลักษณะอากาศทั่วไป (ที่มา: กรมอุตุนิยมวิทยา)

พยากรณ์อากาศ 24 ชั่วโมงข้างหน้า ประเทศไทยตอนบนมีอากาศร้อนในตอนกลางวันและมีอากาศร้อนจัดบางพื้นที่ โดยมีฝนฟ้าคะนองบางแห่งในภาคเหนือ ภาคตะวันออกเฉียงเหนือ ภาคตะวันออก และภาคใต้ ในช่วงวันที่ 27-29 เม.ย.60 ประเทศไทยตอนบนจะมีพายุฝนฟ้าคะนองและลมกระโชกแรงเกิดขึ้น กับมีลูกเห็บตกบางแห่งในภาคเหนือ และภาคตะวันออกเฉียงเหนือ ขอให้ประชาชนในบริเวณดังกล่าวระมัดระวังอันตรายจากสภาวะอากาศที่จะเกิดขึ้นไว้ด้วย

สภาพอากาศภาคตะวันออกเฉียงเหนือ อากาศร้อนในตอนกลางวัน โดยมีฝนฟ้าคะนอง ร้อยละ 40 ของพื้นที่ ส่วนมากบริเวณจังหวัดอุดรธานี บึงกาฬ สกลนคร นครพนม ร้อยเอ็ด ยโสธร มุกดาหาร อำนาจเจริญ อุบลราชธานี ศรีสะเกษ สุรินทร์ และบุรีรัมย์ อุณหภูมิต่ำสุด 22-25 องศาเซลเซียส อุณหภูมิสูงสุด 34-39 องศาเซลเซียส ลมตะวันออกเฉียงใต้ ความเร็ว 10-30 กม./ชม.

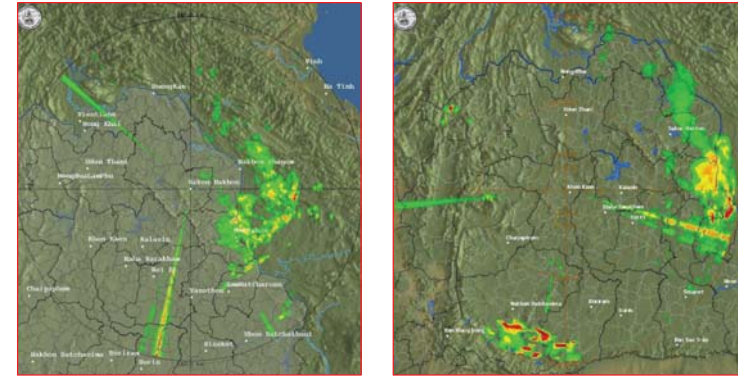


แผนที่อากาศ วันที่ 25 เม.ย. 2560 เวลา 07.00 น.

ภาพถ่ายจากดาวเทียม วันที่ 25 เม.ย. 2560

2) สถานการณ์ฝน

จากข้อมูลสถานการณ์ฝนในพื้นที่ลุ่มน้ำโขง ชี มูลของวันที่ 25 เมษายน 2560 จากกรมทรัพยากรน้ำ กรมอุตุนิยมวิทยากรมชลประทาน และสถาบันสารสนเทศทรัพยากรน้ำและการเกษตร (องค์การมหาชน) พบว่ามีฝนตกเล็กน้อย

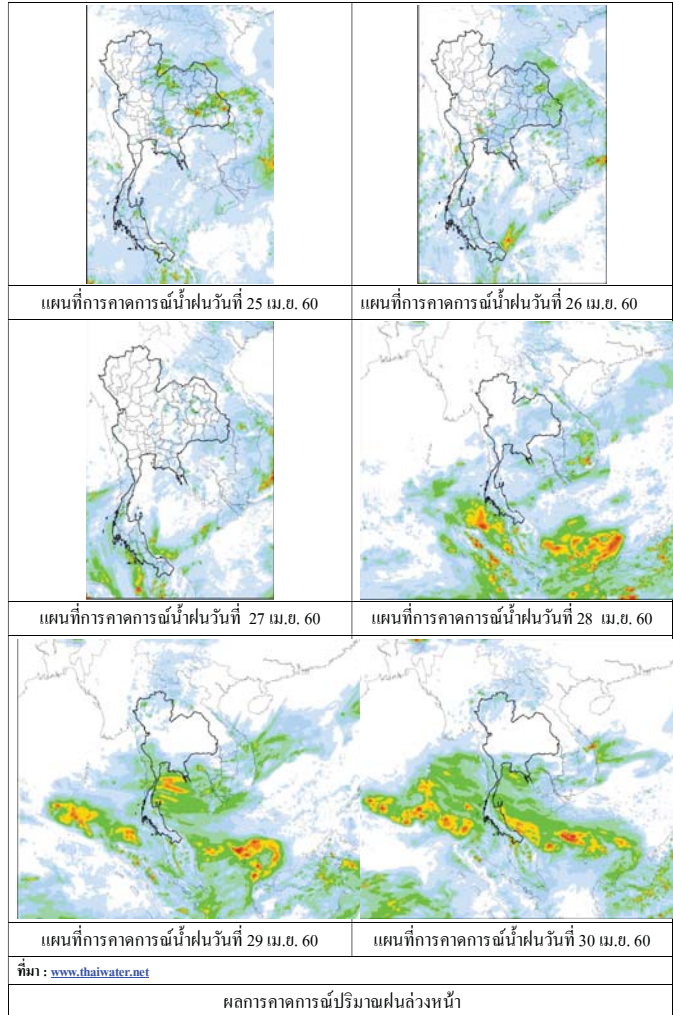


สถานีสกลนคร เวลา 13.30 น.

สถานีขอนแก่น เวลา 13.30 น.

ภาพเรดาร์ตรวจอากาศ ณ วันที่ 25 เมษายน 2560 (ที่มา :กรมอุตุนิยมวิทยา)

สถานการณ์น้ำฝน



3) ข้อมูลปริมาณน้ำในลำน้ำ

ลุ่มน้ำโขง ชี มูลปัจจุบันสถานการณ์น้ำในลำน้ำโดยทั่วไปยังคงอยู่ในภาวะปกติ ระดับน้ำในลำน้ำส่วนใหญ่มีแนวโน้มเพิ่มขึ้น

สถานการณ์น้ำท่า (21 - 25 เม.ย. 2560 ที่มา: กรมชลประทาน)

สถานี	แม่น้ำ	อำเภอ	จังหวัด	ระดับลิ่ง	ศุกร์	เสาร์	อาทิตย์	จันทร์	อังคาร
				ปริมาณน้ำ (ลบ.ม./ว.)	21 เม.ย.	22 เม.ย.	23 เม.ย.	24 เม.ย.	25 เม.ย.
Kh.97	โขง-บน	เชียง گان	เลย	19.00	4.38	4.35	4.32	4.30	5.65
				-	-	-	-	-	-
Kh.1	โขง-บน	เมือง	หนองคาย	13.00	1.92	1.86	1.76	1.76	1.88
				-	-	-	-	-	-
Kh.100	โขง-ล่าง	เมือง	บึงกาฬ	14.00	3.01	2.85	2.77	2.70	2.70
				-	-	-	-	-	-
Kh.16B	โขง-ล่าง	เมือง	นครพนม	13.00	2.30	2.10	1.80	1.85	1.65
				-	-	-	-	-	-
Kh.104	โขง-ล่าง	เมือง	มุกดาหาร	13.00	2.81	2.78	2.76	2.73	2.25
				-	-	-	-	-	-
E.23	ชี	เมือง	ชัยภูมิ	11.50	2.87	2.86	2.86	2.86	2.88
				500	-	-	-	-	-
E.16A	ชี	เมือง	ขอนแก่น	9.30	3.15	3.15	3.20	3.20	3.15
				600	-	-	-	-	-
E.8A	ชี	เมือง	มหาสารคาม	10.60	3.88	3.95	4.08	4.25	4.37
				990	-	-	-	-	-
E.18	ชี	ทุ่งเขา หลวง	ร้อยเอ็ด	9.50	1.80	1.75	1.80	1.70	1.69
				1,003	4.0	3.8	4.0	3.5	3.5
E.20A	ชี	มหาชัย ชนะ	ยโสธร	10.0	3.74	3.65	3.62	3.62	3.71
				1,154	20.6	17.5	16.6	16.6	19.4
M.2A	มูล	เฉลิมพระ เกียรติ	นครราชสีมา	6.20	1.38	1.38	1.35	1.35	1.35
				157	0.00	0.00	0.00	0.00	0.00
M.6A	มูล	สตึก	บุรีรัมย์	6.00	0.47	0.47	0.47	0.47	0.49
				440	0.00	0.00	0.00	0.00	0.00
M.4	มูล	ท่าตูม	สุรินทร์	6.30	0.34	0.30	0.30	0.27	0.29
				494	-	-	-	-	-
M.5	มูล	ราษีไศล	ศรีสะเกษ	8.10	2.18	2.35	2.35	2.26	2.24
				903	-	-	-	-	-
M.7	มูล	เมือง	อุบลราชธานี	7.00	1.76	1.76	1.80	1.83	1.84
				2,300	61.20	61.20	64.00	66.40	67.20

**สถานีห้วยหลวง ต.หมูม่น อ.เมือง
จ.อุดรธานี(ลุ่มน้ำโขง)**



**สถานีบ้านตาลปากน้ำ ต.ไชยบุรี อ.ท่าอุเทน
จ.นครพนม (ลุ่มน้ำโขง)**



**สถานีบ้านเหล่าชุมต.คอนหัน อ.เมือง
จ.ขอนแก่น(ลุ่มน้ำชี)**



**สถานีสตึกต.สตึกอ.สตึก
จ.บุรีรัมย์ (ลุ่มน้ำมูล)**



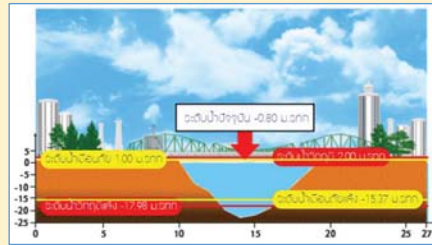
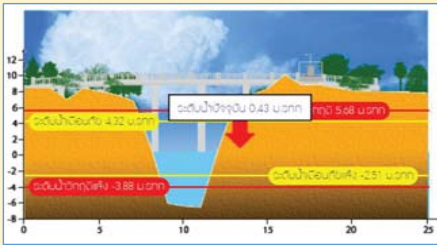
สถานการณ์น้ำ

- แม่น้ำเจ้าพระยาที่สถานีวัดระดับน้ำ C2 อ.เมือง จ.นครสวรรค์ มีปริมาณน้ำไหลผ่าน 219 ลบ.ม./วินาที ระดับน้ำ +17.69 ม.รทก. ต่ำกว่าตลิ่ง 8.70 เมตร
- เขื่อนเจ้าพระยามีปริมาณน้ำไหลผ่าน 70 ลบ.ม./วินาที ระดับน้ำเหนือเขื่อน + 15.31 ม.รทก. ระดับน้ำท้ายเขื่อน + 5.65 ม.รทก.

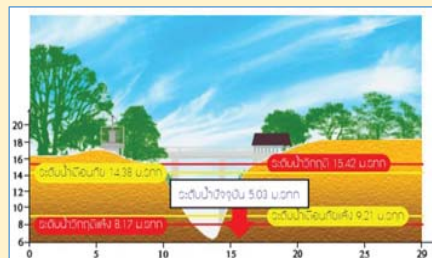
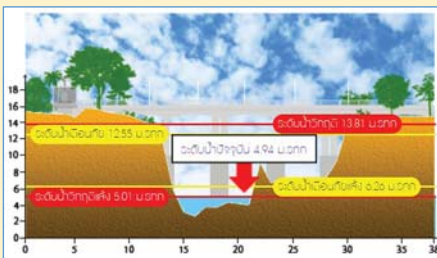


สถานีโทรมาตรในลุ่มน้ำเจ้าพระยา ได้แก่

1. สถานีอ่างทอง อ.เมือง จ.อ่างทอง (เพิ่มขึ้น)
2. สถานีสะพานพุทธยอดฟ้า อ.ธัญบุรี กทม. (ลดลง)



3. สถานีวัดโครกันทร์ อ.สรรพยา จ.ชัยนาท (เพิ่มขึ้น)
4. สถานีวัดทรงเสวย อ.วัดสิงห์ จ.ชัยนาท (ลดลง)



รายงานสถานการณ์น้ำลุ่มน้ำเจ้าพระยา
วันที่ 25 เมษายน 2560

1) สภาพภูมิอากาศ

ลักษณะอากาศทั่วไป (ที่มา: กรมอุตุนิยมวิทยา)

พยากรณ์อากาศ 24 ชั่วโมงข้างหน้า ประเทศไทยตอนบนมีอากาศร้อนในตอนกลางวันและมีอากาศร้อนจัดบางพื้นที่ โดยมีฝนฟ้าคะนองบางแห่งในภาคเหนือ ภาคตะวันออกเฉียงเหนือ ภาคตะวันออก และภาคใต้ ในช่วงวันที่ 27-29 เม.ย.60 ประเทศไทยตอนบนจะมีพายุฝนฟ้าคะนองและลมกระโชกแรงเกิดขึ้น กับมีลูกเห็บตกบางแห่งในภาคเหนือ และภาคตะวันออกเฉียงเหนือ ขอให้ประชาชนในบริเวณดังกล่าวระมัดระวังอันตรายจากสภาวะอากาศที่จะเกิดขึ้นไว้ด้วย

สภาพอากาศภาคกลาง อากาศร้อนในตอนกลางวัน และมีอากาศร้อนจัดบางพื้นที่ โดยมีฝนฟ้าคะนอง ร้อยละ 10 ของพื้นที่ บริเวณจังหวัดกาญจนบุรี และสุพรรณบุรี อุณหภูมิต่ำสุด 25-27 องศาเซลเซียส อุณหภูมิสูงสุด 38-40 องศาเซลเซียส ลมตะวันตกเฉียงใต้ ความเร็ว 10-30 กม./ชม. ในช่วงวันที่ 25-26 เม.ย.และวันที่ 30 เม.ย. - 1 พ.ค. อากาศร้อนในตอนกลางวันกับมีอากาศร้อนจัดในบางพื้นที่ โดยมีฝนฟ้าคะนองร้อยละ 10 ของพื้นที่ อุณหภูมิต่ำสุด 24-27 องศาเซลเซียส อุณหภูมิสูงสุด 36-40 องศาเซลเซียส ลมตะวันตกเฉียงใต้ ความเร็ว 10-30 กม./ชม. ส่วนในช่วงวันที่ 27-29 เม.ย. มีฝนฟ้าคะนองร้อยละ 20-30 ของพื้นที่ กับมีลมกระโชกแรงบางแห่ง อุณหภูมิต่ำสุด 23-26 องศาเซลเซียส อุณหภูมิสูงสุด 33-38 องศาเซลเซียส ลมตะวันออกเฉียงใต้ ความเร็ว 10-30 กม./ชม.

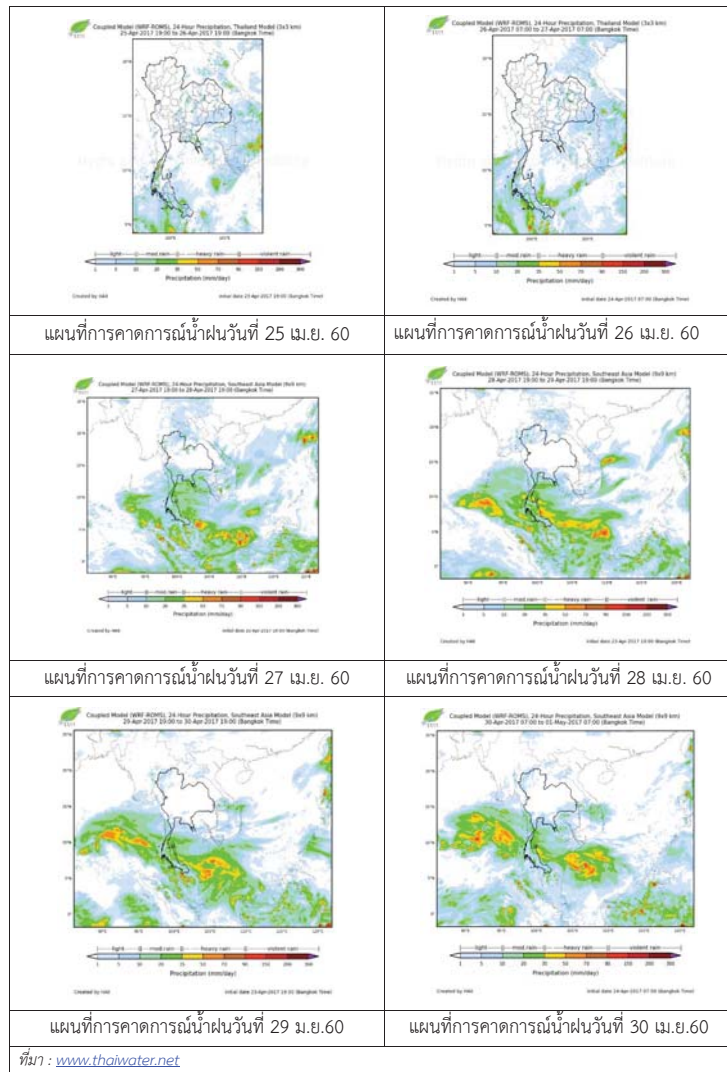


แผนที่อากาศ วันที่ 25 เม.ย. 2560 เวลา 07.00 น. ภาพถ่ายจากดาวเทียม วันที่ 25 เม.ย. 2560

2) สถานการณ์ฝน

จากข้อมูลสถานการณ์ฝนในพื้นที่ลุ่มน้ำเจ้าพระยาของวันที่ 25 เมษายน 2560 จากกรมทรัพยากรน้ำ กรมอุตุนิยมวิทยา กรมชลประทาน และสถาบันสารสนเทศทรัพยากรน้ำและการเกษตร (องค์การมหาชน) พบว่าไม่มีฝนตกในพื้นที่ลุ่มน้ำเจ้าพระยา

สถานการณ์น้ำฝน



3) ข้อมูลปริมาณน้ำในลำน้ำ

ลุ่มน้ำเจ้าพระยา ปัจจุบันสถานการณ์น้ำในลำน้ำโดยทั่วไปยังคงอยู่ในภาวะปกติ และในบางพื้นที่มีระดับน้ำลดลงกว่าเมื่อก่อน

สถานการณ์น้ำท่า (23 – 25 เม.ย. 2560 ที่มา: กรมชลประทาน)

สถานี	แม่น้ำ	อำเภอ	จังหวัด	ระดับ	อาทิตย์	จันทร์	อังคาร
				ตลิ่ง	23	24	25
				ปริมาณน้ำ (ลบ. ม./วิ.)	เม.ย.	เม.ย.	เม.ย.
C.2	เจ้าพระยา	เมือง	นครสวรรค์	26.20	17.85	17.83	17.69
				3,590	246	242	219
C.13	เขื่อนเจ้าพระยา	สรรพยา	ชัยนาท	15.77	15.43	15.46	15.31
				2,840	70	70	70
C.3	เจ้าพระยา	เมือง	สิงห์บุรี	11.70	2.05	2.05	2.05
				2,340	66	66	66
C.35	เจ้าพระยา	พระนครศรีอยุธยา	พระนครศรีอยุธยา	4.58	0.31	0.23	0.48
				1,155	*	*	*
C.36	คลองบางหลวง	บางบาล	พระนครศรีอยุธยา	4.00	-0.21	-0.25	-0.15
				404	*	*	*
C.37	คลองบางบาน	บางบาล	พระนครศรีอยุธยา	3.80	-0.19	-0.24	-0.09
				134	*	*	*

ข้อมูลระดับน้ำ 24 เม.ย. 2560 ที่มา: กรมทรัพยากรน้ำ

สถานี	ตำบล	อำเภอ	จังหวัด	ระดับตลิ่ง (ต่ำสุด)	อาทิตย์	จันทร์	อังคาร	แนวโน้ม
					23	24	25	
					เม.ย.	เม.ย.	เม.ย.	
บ้านอุทัย	สะแกกรัง	เมือง	อุทัยธานี	19.40	15.11	15.54	15.31	ลดลง
วัดทรงสวย	หนองน้อย	วัดสิงห์	ชัยนาท	16.45	5.07	5.19	5.04	ลดลง
วัดโคกจันทร์	โพนางคำ	สรรพยา	ชัยนาท	14.93	4.71	4.72	4.95	เพิ่มขึ้น
อ่างทอง	บางแก้ว	เมือง	อ่างทอง	8.46	0.44	0.39	0.44	เพิ่มขึ้น
สะพานพุทธยอดฟ้า	วัดกัลยาณ์	ธนบุรี	กทม.	2.90	0.11	-0.61	-0.86	ลดลง

สถานีสะพานพระพุทธยอดฟ้า ต.วัดกัลยาณ์ อ.ธนบุรี
จ.กรุงเทพฯ (ลุ่มน้ำเจ้าพระยา)



สถานีโคกจันทร์ - ต.โพธิ์นางคำ อ.สรรพยา
จ.ชัยนาท (ลุ่มน้ำเจ้าพระยา)



สถานีสะพานปรีดี-ฮ้างง ต.พัวรอ อ.พระนครศรีอยุธยา
จ.พระนครศรีอยุธยา (ลุ่มน้ำเจ้าพระยา)



สถานีบ้านยางมณี ต.องครักษ์ อ.โพธิ์ทอง
จ.อ่างทอง (ลุ่มน้ำเจ้าพระยา)



ปริมาณน้ำในลำน้ำของคลองต่างๆ ในพื้นที่ลุ่มน้ำเจ้าพระยา

4) สรุป

สถานการณ์ในลุ่มน้ำเจ้าพระยาส่วนใหญ่เข้าสู่ภาวะปกติ และในบางพื้นที่มีระดับน้ำลดลงกว่าเมื่อวานเล็กน้อย โดยระดับน้ำเขื่อนเจ้าพระยามีปริมาณน้ำไหลผ่าน 70 ลบ.ม./วินาที ระดับน้ำเหนือเขื่อน +15.31 ม.รทก. ระดับน้ำท้ายเขื่อน +5.65 ม.รทก.

วันที่ 25 เมษายน 2560

สถานการณ์น้ำ

- ลุ่มน้ำบางปะกง ปัจจุบันสถานการณ์น้ำในลำน้ำ โดยทั่วไปยังคงอยู่ในภาวะปกติ (ระดับน้ำต่ำกว่าระดับตลิ่งต่ำสุด) ระดับน้ำในลำน้ำส่วนใหญ่มีแนวโน้มทรงตัว

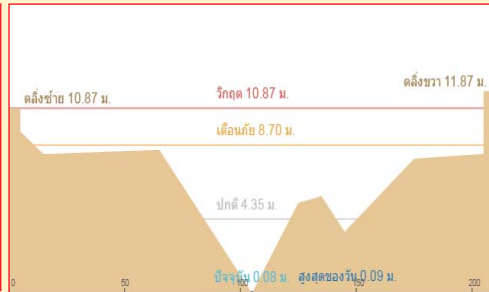
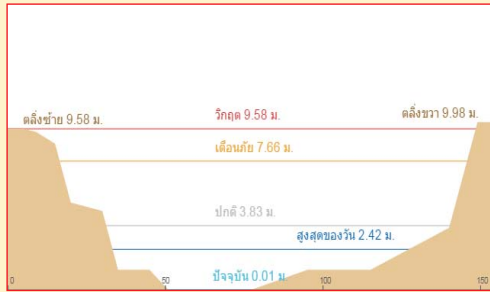
พื้นที่ประสบภัยแล้งในพื้นที่ลุ่มน้ำบางปะกง

- ไม่มีพื้นที่ประสบภัยแล้ง

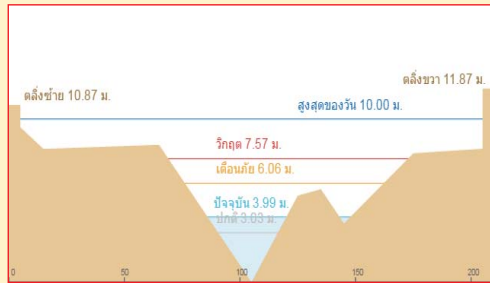


ระดับน้ำของสถานีโทรมาตรในพื้นที่

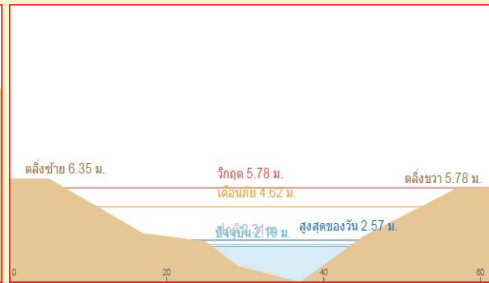
1. สถานีบ้านบางขนาก อ.บางน้ำเปรี้ยว จ.ฉะเชิงเทรา (ลดลง)
2. สถานีบ้านโยธะกา อ.บ้านสร้าง จ.ปราจีนบุรี (เพิ่มขึ้น)



3. สถานีบ้านใหม่ อ.เมือง จ.นครนายก (เพิ่มขึ้น)



4. สถานีบ้านทุ่งยายชี อ.ท่าตะเกียบ จ.ฉะเชิงเทรา (ทรงตัว)



รายงานสถานการณ์น้ำลุ่มน้ำบางปะกง
วันที่ 25 เมษายน 2560

- 1) สภาพภูมิอากาศ (ที่มา: กรมอุตุนิยมวิทยา)

ลักษณะอากาศทั่วไป

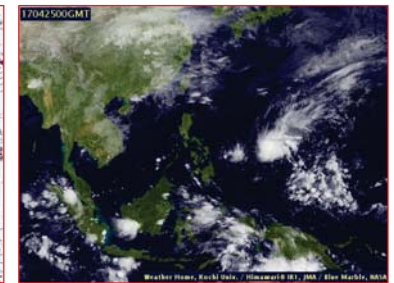
พยากรณ์อากาศ 24 ชั่วโมงข้างหน้า ประเทศไทยตอนบนมีอากาศร้อนในตอนกลางวันและมีอากาศร้อนจัดบางพื้นที่ โดยมีฝนฟ้าคะนองบางแห่งในภาคเหนือ ภาคตะวันออกเฉียงเหนือ ภาคตะวันออก และภาคใต้

สภาพอากาศภาคตะวันออก

อากาศร้อนในตอนกลางวัน โดยมีฝนฟ้าคะนอง ร้อยละ 20 ของพื้นที่ ส่วนมากบริเวณจังหวัดปราจีนบุรี สระแก้ว ระยอง จันทบุรี และตราด อุณหภูมิต่ำสุด 24-28 องศาเซลเซียส อุณหภูมิสูงสุด 34-39 องศาเซลเซียส ลมตะวันตกเฉียงใต้ ความเร็ว 15-30 กม./ชม. ทะเลมีคลื่นสูงประมาณ 1 เมตร



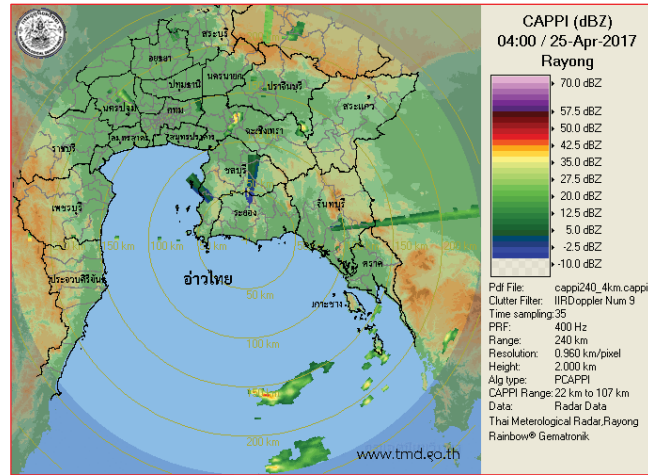
แผนที่อากาศ วันที่ 25 เม.ย. 2560 เวลา 07.00 น.



ภาพถ่ายจากดาวเทียม วันที่ 25 เม.ย. 2560 เวลา 07.00 น.

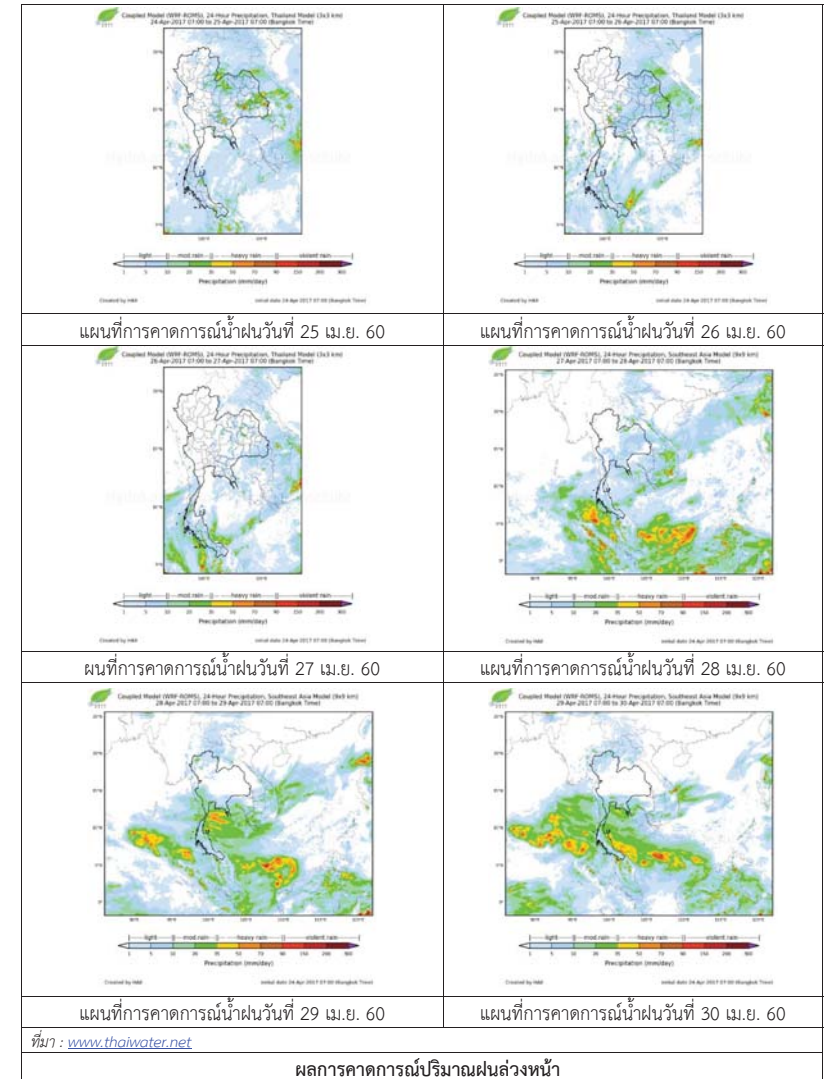
- 2) สถานการณ์ฝน

จากข้อมูลสถานการณ์ฝนในพื้นที่ลุ่มน้ำบางปะกงของวันที่ 25 เมษายน 2560 จากกรมทรัพยากรน้ำ กรมอุตุนิยมวิทยา และสถาบันสารสนเทศทรัพยากรน้ำและการเกษตร (องค์การมหาชน) พบว่า ไม่มีฝนตกในพื้นที่



ภาพเรดาร์ตรวจอากาศ “สถานีระยอง” ณ วันที่ 25 เมษายน 2560 (ที่มา : กรมอุตุนิยมวิทยา)

สถานการณ์น้ำฝน



3) ข้อมูลปริมาณน้ำในลำน้ำ

ลุ่มน้ำบางปะกง ปัจจุบันสถานการณ์น้ำในลำน้ำโดยทั่วไปยังคงอยู่ในภาวะปกติ (ระดับน้ำต่ำกว่าระดับตลิ่งต่ำสุด) ระดับน้ำในลำน้ำส่วนใหญ่มีแนวโน้มทรงตัว

สถานการณ์น้ำท่า (21 – 25 เม.ย. 2560 ที่มา: กรมชลประทาน เวลา 06.00 น.)

สถานี	อำเภอ	จังหวัด	ระดับน้ำ (ม.)	ศุกร์	เสาร์	อาทิตย์	จันทร์	อังคาร	แนวโน้ม (เพิ่ม/ลด)
			ปริมาณน้ำ (ลบ.ม./จ.)	21 เม.ย.	22 เม.ย.	23 เม.ย.	24 เม.ย.	25 เม.ย.	
Kgt.19A	พนัสนิคม	ชลบุรี	4.8	1.69	1.79	1.68	1.69	1.86	เพิ่มขึ้น
			*	*	*	*	*	*	
Kgt.30	เทศบาลเมือง	ฉะเชิงเทรา	1.70	0.48	*	*	*	*	*
			น้ำทูน	*	*	*	*	*	
Ny.1B	เมือง	นครนายก	8.81	3.95	4.54	4.66	4.66	4.57	ลดลง
			206	3.00	17.2	20.8	20.8	18.1	
Ny.3	บ้านนา	นครนายก	6.26	0.96	0.94	0.93	0.80	0.80	ทรงตัว
			ติดฝาย	*	*	*	*	*	
Ny.4	เมือง	ปราจีนบุรี	3.37	0.28	0.29	0.29	0.29	0.29	ทรงตัว
			177	*	*	*	*	*	
Ny.7	เมือง	นครนายก	5.38	3.52	3.66	3.89	3.88	3.82	ลดลง
			*	*	*	*	*	*	

หมายเหตุ * ไม่มีข้อมูล

ข้อมูลระดับน้ำจากระบบตรวจวัดสภาพทางไกลอัตโนมัติลุ่มน้ำบางปะกง-ปราจีนบุรี กรมทรัพยากรน้ำ ประจำวันที่ 25 เมษายน 2560

ข้อมูลระดับน้ำ (23 – 25 เม.ย. 2560 ที่มา: กรมทรัพยากรน้ำ เวลา 07.00 น.)

สถานี	ตำบล	อำเภอ	จังหวัด	ระดับตลิ่ง (ต่ำสุด)	อาทิตย์	จันทร์	อังคาร	แนวโน้ม (เพิ่ม/ลด)
					23 เม.ย.	24 เม.ย.	25 เม.ย.	
บ้านบางขนาก	บางขนาก	บางน้ำเปรี้ยว	ฉะเชิงเทรา	9.58	1.42	0.72	0.27	ลดลง
บ้านโยธะกา	บางเตย	บ้านสร้าง	ปราจีนบุรี	10.87	0.01	0.01	0.07	เพิ่มขึ้น
บ้านใหม่	ศรีนาวา	เมือง	นครนายก	7.57	2.98	2.98	3.84	เพิ่มขึ้น
บ้านทุ่งยายชี	ท่าตะเกียบ	ท่าตะเกียบ	ฉะเชิงเทรา	5.78	2.56	2.56	2.56	ทรงตัว

4) สรุป

สถานการณ์น้ำในลุ่มน้ำบางปะกงประจำวันที่ 25 เมษายน 2560 อยู่ในภาวะปกติ และระดับน้ำในลำน้ำส่วนใหญ่มีแนวโน้มทรงตัว

รายงานระดับน้ำจากกล้อง CCTV

รายงานระดับน้ำจากกล้อง CCTV

ณ. วันที่ 25 เมษายน พ.ศ. 2560

เวลา 08.30 น.



สรุปสถานการณ์น้ำในลำน้ำสายหลัก

สะพานพระแม่ย่า - อ.เมือง จ.สุโขทัย (ลุ่มน้ำยม) สถานการณ์น้ำปกติ
 สะพานท่าเสา อ.เมือง จ.อุตรดิตถ์ (ลุ่มน้ำน่าน) สถานการณ์น้ำปกติ
 เทศบาล ต.นาแก - อ.นาแก จ.นครพนม (ห้วยน้ำก่ำ/โขงอีสาน) สถานการณ์น้ำปกติ
 บ้านเหล่านากุม - อ.เมือง จ.ขอนแก่น (ลุ่มน้ำชี) สถานการณ์น้ำปกติ
 สตึก - อ.สตึก จ.บุรีรัมย์ (ลุ่มน้ำมูล) สถานการณ์น้ำปกติ
 เสนา อ.เสนา จ.พระนครศรีอยุธยา (ลุ่มน้ำเจ้าพระยา) สถานการณ์น้ำปกติ
 วัดพระรูป - อ.เมือง จ.สุพรรณบุรี (ลุ่มน้ำท่าจีน) สถานการณ์น้ำปกติ
 เทศบาลเมืองเพชรบุรี - อ.เมือง จ.เพชรบุรี (ลุ่มน้ำเพชรบุรี) สถานการณ์น้ำปกติ
 สถานีอุทกภาคอนล่าง - อ.หาดใหญ่ จ.สงขลา (ลุ่มน้ำทะเลสาบสงขลา) สถานการณ์น้ำปกติ

สะพานศรีสังขาลย์ - อ.ศรีสังขาลย์ จ.สุโขทัย (ลุ่มน้ำยม)



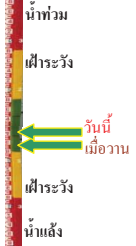
ระดับน้ำปัจจุบัน	60.50 ม.รทก.
ระดับตลิ่งต่ำสุด	71.78 ม.รทก.
ระดับท้องน้ำ	58.48 ม.รทก.

สะพานพระแม่ย่า - อ.เมือง จ.สุโขทัย (ลุ่มน้ำยม)



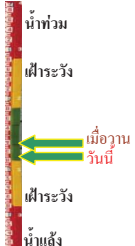
ระดับน้ำปัจจุบันต่ำกว่าสภาพ	ม.รทก.
ระดับตลิ่งต่ำสุด	48.59 ม.รทก.
ระดับท้องน้ำ	41.13 ม.รทก.

สะพานท่าเสา - อ.เมือง จ.อุตรดิตถ์ (ลุ่มน้ำน่าน)



ระดับน้ำปัจจุบัน	54.90 ม.รทก.
ระดับตลิ่งต่ำสุด	56.91 ม.รทก.
ระดับท้องน้ำ	47.80 ม.รทก.

สะพานสุพรรณภักดี - อ.เมือง จ.พิษณุโลก (ลุ่มน้ำน่าน)



ระดับน้ำปัจจุบัน	36.10 ม.รทก.
ระดับตลิ่งต่ำสุด	44.52 ม.รทก.
ระดับท้องน้ำ	32.51 ม.รทก.

เทศบาล ต.นาแก - อ.นาแก จ.นครพนม (ห้วยน้ำก่ำ/โขงอีสาน)



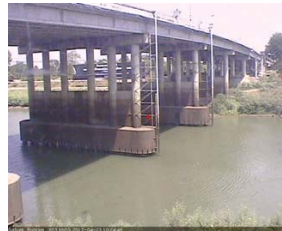
ระดับน้ำปัจจุบัน	141.73 ม.รทก.
ระดับตลิ่งต่ำสุด	144.35 ม.รทก.
ระดับท้องน้ำ	138.09 ม.รทก.

บ้านเหล่านากุม - อ.เมือง จ.ขอนแก่น (ลุ่มน้ำชี)



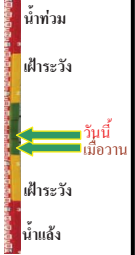
ระดับน้ำปัจจุบัน	145.40 ม.รทก.
ระดับตลิ่งต่ำสุด	149.71 ม.รทก.
ระดับท้องน้ำ	141.00 ม.รทก.

สตึก - อ.สตึก จ.บุรีรัมย์ (ลุ่มน้ำมูล)



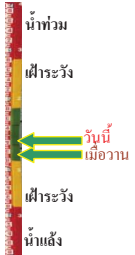
ระดับน้ำปัจจุบันต่ำกว่าสภาพ	ม.รทก.
ระดับตลิ่งต่ำสุด	128.76 ม.รทก.
ระดับท้องน้ำ	121.50 ม.รทก.

เสนา - อ.เสนา จ.พระนครศรีอยุธยา (ลุ่มน้ำเจ้าพระยา)



ระดับน้ำปัจจุบัน	1.00 ม.รทก.
ระดับตลิ่งต่ำสุด	- ม.รทก.
ระดับท้องน้ำ	- ม.รทก.

วัดโคกจันทร์ - อ.สรรพยา จ.ชัยนาท (ลุ่มน้ำเจ้าพระยา)



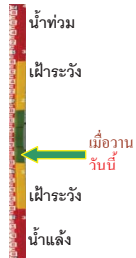
ระดับน้ำปัจจุบัน	6.49 ม.รทก.
ระดับตลิ่งต่ำสุด	- ม.รทก.
ระดับท้องน้ำ	- ม.รทก.

บ้านป้อม - อ.พระนครศรีอยุธยา (ลุ่มน้ำเจ้าพระยา)



ระดับน้ำปัจจุบัน	0.30 ม.รทก.
ระดับตลิ่งต่ำสุด	- ม.รทก.
ระดับท้องน้ำ	- ม.รทก.

สะพานวัดพระรูป อ.เมือง จ.สุพรรณบุรี
(ลุ่มน้ำท่าจีน)



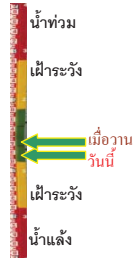
ระดับน้ำปัจจุบัน 0.10 ม.รทก.
ระดับตลิ่งต่ำสุด 3.32 ม.รทก.
ระดับท้องน้ำ -0.56 ม.รทก.

เทศบาลเมืองเพชรบุรี - อ.เมือง จ.เพชรบุรี
(ลุ่มน้ำเพชรบุรี)



ระดับน้ำปัจจุบัน 1.40 ม.รทก.
ระดับตลิ่งต่ำสุด 4.33 ม.รทก.
ระดับท้องน้ำ 0.01 ม.รทก.

ร.ร.อนุบาลบางสะพาน - อ.บางสะพาน จ.ประจวบคีรีขันธ์
(คลองบางสะพาน/ชายฝั่งทะเลตะวันตก)



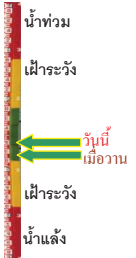
ระดับน้ำปัจจุบัน 0.30 ม.รทก.
ระดับตลิ่งต่ำสุด 4.16 ม.รทก.
ระดับท้องน้ำ -0.14 ม.รทก.

สถานีอุตะภาคอนล่าง - อ.หาดใหญ่ จ.สงขลา
(ลุ่มน้ำทะเลสาบสงขลา)



ระดับน้ำปัจจุบัน 1.85 ม.รทก.
ระดับตลิ่งต่ำสุด 8.93 ม.รทก.
ระดับท้องน้ำ -1.93 ม.รทก.

สถานีคลองตะโหมด - อ.ตะโหมด จ.พัทลุง
(ลุ่มน้ำทะเลสาบสงขลา)



ระดับน้ำปัจจุบัน 22.30 ม.รทก.
ระดับตลิ่งต่ำสุด 27.94 ม.รทก.
ระดับท้องน้ำ 20.52 ม.รทก.

สถานีลำปำ - อ.เมือง จ.พัทลุง
(ลุ่มน้ำทะเลสาบสงขลา)



ระดับน้ำปัจจุบัน -1.60 ม.รทก.
ระดับตลิ่งต่ำสุด 1.15 ม.รทก.
ระดับท้องน้ำ -2.86 ม.รทก.

จังหวัด	สถานที่ตั้งกล้อง	แม่น้ำ/ลุ่มน้ำ	วิกฤติน้ำแล้ง	วิกฤติน้ำท่วม	ระดับน้ำ (ม.รทก.) พ.ศ.2560			สถานการณ์
			ระดับน้อยกว่า	ระดับมากกว่า	23 เม.ย	24 เม.ย	25 เม.ย	
จ.สุโขทัย	สะพานศรีสังขลย์ อ.ศรีสังขลย์	ยม	60.14	71.78	60.50	60.50	60.50	น้ำปกติ
จ.สุโขทัย	สะพานพระเมเฒ่า อ.เมือง	ยม	42.48	48.59	N/A	N/A	N/A	น้ำปกติ
จ.อุดรธานี	สะพานท่าเสา อ.เมือง	น่าน	49.22	56.91	54.80	54.75	54.90	น้ำปกติ
จ.พิษณุโลก	สะพานสุพรรณกัลยา อ.เมือง	น่าน	33.98	44.52	36.40	36.40	36.40	น้ำปกติ
จ.นครพนม	เทศบาล ต.นาแก อ.นาแก	หัวน้ำคำ/โขงอีสาน	139.05	142.42	141.73	141.73	141.73	น้ำปกติ
จ.ขอนแก่น	บ้านเหล่ากนกม อ.เมือง	ชี	142.78	149.71	145.40	145.40	145.40	น้ำปกติ
จ.บุรีรัมย์	สตึก อ.สตึก	มูล	123.13	128.76	N/A	N/A	N/A	น้ำปกติ
จ. พระนครศรีอยุธยา	อ.เสนา	น้อย/เจ้าพระยา	2.00	5.00	0.90	0.90	1.00	น้ำปกติ
จ.พระนครศรีอยุธยา	บ้านป้อม อ.พระนครศรีอยุธยา	เจ้าพระยา	-	-	1.05	0.10	0.30	น้ำปกติ
จ.สุพรรณบุรี	สะพานวัดพระรูป อ.เมือง	ท่าจีน	-1.26	2.75	0.20	0.10	0.10	น้ำปกติ
จ.เพชรบุรี	เทศบาลเมืองเพชรบุรี อ.เมือง	เพชรบุรี	-	3.18	1.40	1.40	1.40	น้ำปกติ
จ.ประจวบคีรีขันธ์	ร.ร.อนุบาลบางสะพาน อ.บางสะพาน	คลองบางสะพาน/ชายฝั่งทะเลตะวันตก	-	3.30	0.35	0.35	0.30	น้ำปกติ
จ.สงขลา	สถานีอุตะภาคอนล่าง อ.หาดใหญ่	ทะเลสาบสงขลา	-	-	1.70	1.70	1.85	น้ำปกติ
จ.พัทลุง	สถานีคลองตะโหมด อ.ตะโหมด	ทะเลสาบสงขลา	-	-	22.15	22.20	22.30	น้ำปกติ
จ.พัทลุง	สถานีลำปำ อ.เมือง	ทะเลสาบสงขลา	-	-	-1.60	-1.60	-1.60	น้ำปกติ

*N/A คือ อ่านค่าระดับจากไม้วัดระดับ (Staff) ไม่ได้ / ไม้วัดระดับ (Staff) ชำรุด

** ระดับน้ำทะเลปานกลาง (Mean Sea Level) หรือ ร.ท.ก. เป็นค่าการวัด ระดับน้ำทะเลขึ้นสูงสุด (High Tide : HT) และลงต่ำสุด (Low Tide : LT) ของแต่ละวัน ในช่วงระยะเวลาที่กำหนด แล้วนำค่าเฉลี่ยเป็นระดับน้ำทะเลปานกลาง สำหรับระยะเวลาที่ทำการวัดโดยทั่วไปจะต้องเป็นเวลา ๑๘.๖ ปี ตามวัฏจักรของน้ำ ระดับน้ำทะเลปานกลางของแต่ละบริเวณทั่วโลกจะมีความสูงไม่เท่ากัน

ในประเทศไทยใช้เวลาในการวัด ๕ ปี โดยเลือกที่ตำบลเกาะหลัก จังหวัดประจวบคีรีขันธ์ เป็นที่วัด แล้วนำมาหาค่าเฉลี่ย เพื่อใช้เป็นค่าระดับน้ำทะเลปานกลาง ใหม้ค่า ๐.๐๐๐ เมตร ทำการถ่ายโยงมาทั้งหมด BM-A (ซึ่งถือว่าเป็นหมุดหลักฐานหมุดแรกของประเทศไทย) ซึ่งมีค่าระดับน้ำทะเลปานกลาง ๑.๔๘๗๗ เมตร