

รายงานสรุปสภาพน้ำในอ่างเก็บน้ำขนาดใหญ่และขนาดกลาง

รายงานสถานการณ์ ณ วันที่ 22 มิถุนายน 2566

ปริมาณน้ำในอ่างที่ใช้การได้ในสัปดาห์นี้ + มากกว่า / - น้อยกว่า สัปดาห์ก่อน **344.82** ล้าน ลบ.ม.

สรุปสถานการณ์ปริมาณน้ำในอ่างเก็บน้ำที่ใช้ในกิจกรรมห้วยป่าสัก มีอ่างกว่า 100 อ่าง ปริมาณน้ำที่ไหลเข้ามาเพื่อเติมน้ำในอ่างเก็บน้ำมีค่าเฉลี่ยเพิ่มขึ้น 344.82 ล้าน ลบ.ม. สถานการณ์โดยรวมยังคงดี

ปริมาณน้ำรวมทั่วประเทศ 71,090 ล้าน ลบ.ม. (100%)

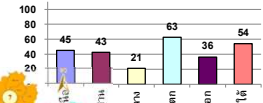


เปรียบเทียบปริมาณน้ำรวมทั่วประเทศ ปัจจุบัน วันที่ 22 มิถุนายน 2566 และ 22 มิถุนายน 2565

วันที่ 22 มิถุนายน 2566 เท่ากับ 36,797 ล้าน ลบ.ม. หรือ เกือบ 52%

วันที่ 22 มิถุนายน 2565 เท่ากับ 38,795 ล้าน ลบ.ม. หรือ เกือบ 55%

% ปริมาณน้ำรวมแต่ละภาคปัจจุบัน



คงที่	3	อ่าง
ลดลง	26	อ่าง
เพิ่มขึ้น	9	อ่าง

ภาค	สถานการณ์ปริมาณน้ำในอ่าง				ปริมาณน้ำเปลี่ยนแปลง (ล้าน ม.³)	สถานะ
	ลดลง (แห่ง)	คงที่ (แห่ง)	เพิ่มขึ้น (แห่ง)	รวม (แห่ง)		
ภาคเหนือ	6	-	1	7	-262.72	ปริมาณน้ำในอ่างเก็บน้ำลดลง
ภาคตะวันออกเฉียงเหนือ	7	2	3	12	49.88	ปริมาณน้ำในอ่างเก็บน้ำเพิ่มขึ้น
ภาคกลาง	2	1	-	3	-4.31	ปริมาณน้ำในอ่างเก็บน้ำลดลง
ภาคตะวันออก	1	-	1	2	-87.71	ปริมาณน้ำในอ่างเก็บน้ำลดลง
ภาคตะวันตก	6	-	4	10	-3.87	ปริมาณน้ำในอ่างเก็บน้ำลดลง
ภาคใต้	4	-	-	4	-36.09	ปริมาณน้ำในอ่างเก็บน้ำลดลง
รวมทั้งประเทศ	26	3	9	38	-344.82	ปริมาณน้ำในอ่างเก็บน้ำลดลง

ภาค	อ่างเก็บน้ำ	ความจุที่ใช้งาน (ล้าน ม.³)	ปริมาณน้ำที่ใช้งานได้ (ล้าน ม.³)	ใช้การได้จริง (ล้าน ม.³)	ปริมาณน้ำรวม วันที่ 22 มิถุนายน 2566		ปัจจุบัน วันที่ 22 มิถุนายน 2566				สัปดาห์ก่อน วันที่ 16 มิถุนายน 2566				ปริมาณน้ำเปลี่ยนแปลง (ล้าน ม.³)	สถานการณ์ปริมาณน้ำในอ่าง
					%	ปริมาณน้ำรวม	ปริมาณน้ำรวม		ปริมาณน้ำรวม		ปริมาณน้ำรวม					
							ปริมาณน้ำ	%	ปริมาณน้ำ	%	ปริมาณน้ำ	%	ปริมาณน้ำ	%		
ภาคเหนือ (8)																
1	ภูมิพล (2) ดาก	13,462	3,800	9,662	5,857	44%	6,729	50%	2,929	30%	6,924	51%	3,124	32%	-195.00	ลดลง
2	สิริกิติ์ (2) อุดรศักดิ์	9,510	2,850	6,660	3,608	38%	3,779	40%	929	14%	3,857	41%	1,007	15%	-78.00	ลดลง
3	แม่จันทน์ เชียงใหม่	265	12	253	124	47%	166	63%	154	61%	168	64%	156	62%	-2.07	ลดลง
4	แม่จันทน์ เชียงใหม่	263	14	249	100	38%	162	62%	148	60%	162	62%	148	60%	-0.17	ลดลง
5	ก๊วยหลิง ลำปาง	106	3	103	86	81%	70	66%	67	65%	68	64%	65	63%	2.00	เพิ่มขึ้น
6	ก๊วยหลิง ลำปาง	170	6	164	132	78%	81	48%	75	46%	84	49%	78	48%	-3.00	ลดลง
7	แควน้อย พะเยา	939	43	896	300	32%	174	19%	131	15%	180	19%	137	15%	-6.00	ลดลง
8	แม่จันทน์ ลำปาง	110	16	94	51	46%	36	32%	20	21%	36	33%	20	21%	-0.24	ลดลง
รวมภาคเหนือ 34.85%		24,825	6,744	18,081	10,258	41%	11,197	45%	4,453	25%	11,480	46%	4,716	26%	-262.72	ลดลง
ภาคตะวันออกเฉียงเหนือ (12)																
8	ห้วยหลวง อุดรธานี	136	7	129	40	29%	62	46%	55	43%	62	46%	55	43%	-	คงที่
9	น้ำจืด สกลนคร	520	45	475	245	47%	237	46%	192	40%	227	44%	182	38%	10.50	เพิ่มขึ้น
10	น้ำพอง (2) สกลนคร	165	8	157	53	32%	50	30%	42	27%	51	31%	43	27%	-1.24	ลดลง
11	จำปาศักดิ์ (2) ขัยภูมิ	164	37	127	88	53%	61	37%	24	19%	62	38%	25	20%	-1.06	ลดลง
12	อุบลรัตน์ (2) ขอนแก่น	2,431	581	1,850	908	37%	780	32%	199	11%	787	32%	206	11%	-7.50	ลดลง
13	ลำปาว กาฬสินธุ์	1,980	100	1,880	754	38%	800	40%	700	37%	770	39%	670	36%	30.31	เพิ่มขึ้น
14	ลำคอง นครราชสีมา	314	22	292	186	59%	176	56%	154	53%	177	56%	155	53%	-1.00	ลดลง
15	ลำพระเพลิง นครราชสีมา	155	1	154	96	62%	67	43%	66	43%	68	44%	67	43%	-0.55	ลดลง
16	มูลขาม นครราชสีมา	141	7	134	88	62%	66	47%	59	44%	66	47%	59	44%	-	คงที่
17	ลำพระนครราชสีมา	275	7	268	182	66%	124	45%	117	44%	127	46%	120	45%	-3.00	ลดลง
18	ลำางรอง บุรีรัมย์	121	3	118	96	79%	78	64%	75	63%	78	64%	75	64%	-0.32	ลดลง
19	สิรินธร (2) อุบลราชธานี	1,966	831	1,135	1,043	53%	1,078	55%	247	22%	1,055	54%	224	20%	23.74	เพิ่มขึ้น
รวมภาคตะวันออกเฉียงเหนือ 11.80%		8,369	1,649	6,720	3,778	45%	3,579	43%	1,930	29%	3,529	42%	1,880	28%	49.88	เพิ่มขึ้น
ภาคกลาง (3)																
20	ป่าสักชลสิทธิ์ ลพบุรี	960	3	957	215	22%	128	13%	125	13%	132	14%	129	13%	-3.87	ลดลง
21	พันเสลา สุโขทัย	160	17	143	80	50%	87	54%	70	49%	88	55%	71	50%	-0.96	ลดลง
22	กระเสียว สุพรรณบุรี	299	99	200	194	65%	88	29%	-	0%	98	33%	-	0%	-	คงที่
รวมภาคกลาง 1.92%		1,419	119	1,300	489	34%	303	21%	195	14%	319	22%	200	15%	-4.31	ลดลง
ภาคตะวันออก (2)																
23	ศรีนครินทร์ (2) กาญจนบุรี	17,745	10,265	7,480	14,145	80%	12,650	71%	2,385	32%	12,745	72%	2,480	33%	-94.93	ลดลง
24	วชิราลงกรณ (2) กาญจนบุรี	8,860	3,012	5,848	4,688	53%	4,025	45%	1,013	17%	4,018	45%	1,006	17%	7.22	เพิ่มขึ้น
รวมภาคตะวันออก 37.51%		26,605	13,277	13,328	18,833	71%	16,675	63%	3,398	25%	16,763	63%	3,486	26%	-87.71	ลดลง
ภาคตะวันตก (6+4)																
25	ขุนด่าน นครนายก	224	5.00	219	42	19%	53	23%	48	22%	50	22%	45	20%	2.77	เพิ่มขึ้น
26	คลองสีป่อ ฉะเชิงเทรา	420	30.00	390	94	22%	94	22%	64	16%	97	23%	67	17%	-3.21	ลดลง
27	นางพระ (3) ชลบุรี	117	12.00	105	82	70%	51	44%	39	37%	53	46%	41	39%	-2.31	ลดลง
28	หนองปลาไหล (3) ระยอง	164	13.75	150	120	73%	78	47%	64	43%	80	49%	66	44%	-2.43	ลดลง
29	ประแสร์ (3) ระยอง	295	20.00	275	196	67%	189	64%	169	61%	188	64%	168	61%	0.28	เพิ่มขึ้น
30	น่านประชัน (3) ชลบุรี	17	0.72	16	11	64%	10	59%	9	57%	10	59%	9.13	57%	-0.11	ลดลง
31	หนองค้อ (3) ชลบุรี	21	1.00	20	17	79%	13	62%	12	60%	14	63%	12.53	61%	-0.27	ลดลง
32	คลองกรวย (3) ระยอง	79	3.00	76	56	71%	31	39%	28	37%	33	41%	29.87	39%	-1.71	ลดลง
33	คลองใหญ่ (3) ระยอง	45	3.00	42	31	68%	18	39%	15	34%	15	34%	12.40	29%	2.12	เพิ่มขึ้น
34	นฤมิตรหรือจินดา ปทุมธานี	295	19.00	276	72	24%	72	24%	53	19%	71	24%	52.00	19%	1.00	เพิ่มขึ้น
รวมภาคตะวันตก 2.37%		1,678	107	1,570	721	43%	608	36%	501	32%	612	36%	504	32%	-3.87	ลดลง
ภาคใต้ (4)																
35	แก่งกระจาน เพชรบุรี	710	65	645	353	50%	226	32%	161	25%	231	33%	166	26%	-4.39	ลดลง
36	ปราจีนบุรี ประจวบคีรีขันธ์	391	18	373	219	56%	70	18%	52	14%	71	18%	53	14%	-1.00	ลดลง
37	ห้วยกระเจา (2) สุราษฎร์ธานี	5,639	1,352	4,287	3,061	54%	3,125	55%	1,773	41%	3,138	56%	1,786	42%	-12.70	ลดลง
38	บางตาหลวง (2) ภูเก็ต	1,454	276	1,178	1,083	74%	1,012	70%	736	62%	1,030	71%	754	64%	-18.00	ลดลง
รวมภาคใต้ 11.55%		8,194	1,711	6,483	4,715	58%	4,433	54%	2,722	42%	4,469	55%	2,758	43%	-36.09	ลดลง
รวมทั้งประเทศ 100%(38)		71,090	23,607	47,482	38,795	55%	36,797	52%	13,199	28%	30,132	42%	13,544	29%	-344.82	ลดลง

ที่มาข้อมูล : ตารางสรุปสภาพน้ำในอ่างเก็บน้ำขนาดใหญ่ทั่วประเทศ และตารางสรุปสภาพน้ำในอ่างเก็บน้ำภาคตะวันออก กรมชลประทาน

หมายเหตุ :

- 1) อ่างเก็บน้ำขนาดใหญ่ หมายถึง อ่างเก็บน้ำที่มีความจุตั้งแต่ 100 ล้าน ลบ.ม. ขึ้นไป
 - 2) เป็นอ่างเก็บน้ำที่อยู่ในความรับผิดชอบของการไฟฟ้าฝ่ายผลิตแห่งประเทศไทย(10) นอกนั้นอยู่ในความรับผิดชอบของกรมชลประทาน(28)
 - 3) เป็นอ่างเก็บน้ำขนาดกลางที่มีความสำคัญต่ออุตสาหกรรมและการประปาฯ ของลุ่มน้ำชายฝั่งทะเลตะวันออก
 - 4) จังหวัดที่มีอ่างเก็บน้ำขนาดใหญ่มีจำนวน 26 จังหวัด โดยมี 50 จังหวัด
 - 5) ที่มา : กรมชลประทาน และการไฟฟ้าฝ่ายผลิตแห่งประเทศไทย
- รศ. หนวยถึง ระดับน้ำเก็บกักของอ่าง



ศูนย์เฝ้าระวังและแจ้งเตือนสถานการณ์น้ำ กรมชลประทาน

ลำดับของเขื่อนตามความยาว

- 1.ศรีนครินทร์ 2.ภูมิพล 3.สิริกิติ์ 4.วชิราลงกรณ 5.ชัยปราการ
- 6.อุบลรัตน์ 7.สิรินธร 8.บางตาหลวง 9.ลำปาว 10.ป่าสัก

ลำดับของเขื่อนตามปริมาณน้ำใช้การได้

- 1.ภูมิพล 2.ศรีนครินทร์ 3.สิริกิติ์ 4.วชิราลงกรณ 5.ชัยปราการ
- 6.ลำปาว 7.อุบลรัตน์ 8.บางตาหลวง 9.สิรินธร 10.ป่าสัก