



รายงานการเฝ้าระวังติดตามสถานการณ์น้ำ ๒๔ ชั่วโมง

ศูนย์ป้องกันวิกฤติน้ำ กรมทรัพยากรน้ำ กระทรวงทรัพยากรธรรมชาติและสิ่งแวดล้อม
โทรศัพท์ ๐ ๒๒๕๘ ๖๖๓๑ โทรสาร ๐ ๒๒๕๘ ๖๖๒๙ <http://www.dwr.go.th>

รายงานฉบับที่ ๙๓๔/๒๕๖๐

เวลา ๐๘.๐๐ น.

วันที่ ๑๙ เมษายน ๒๕๖๐

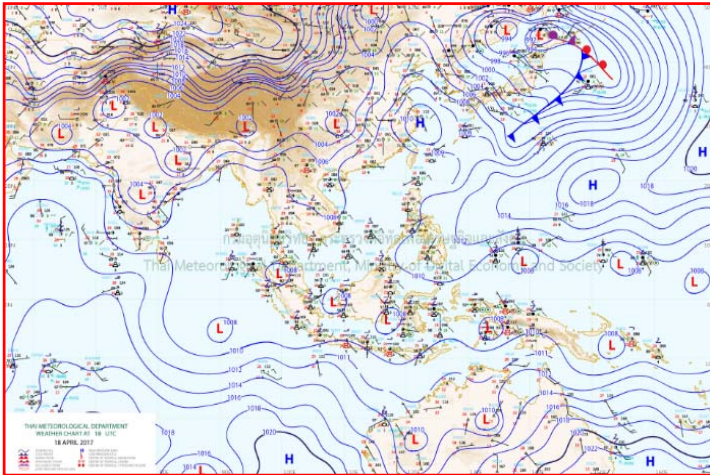
เรื่อง รายงานการเฝ้าระวังติดตามสถานการณ์น้ำ ๒๔ ชั่วโมง

เรียน รมว.ทส. เลขานุการ รมว.ทส. ปกท.ทส. รอง ปกท.ทส. อทน. รอง อทน. และหน่วยงานที่เกี่ยวข้อง

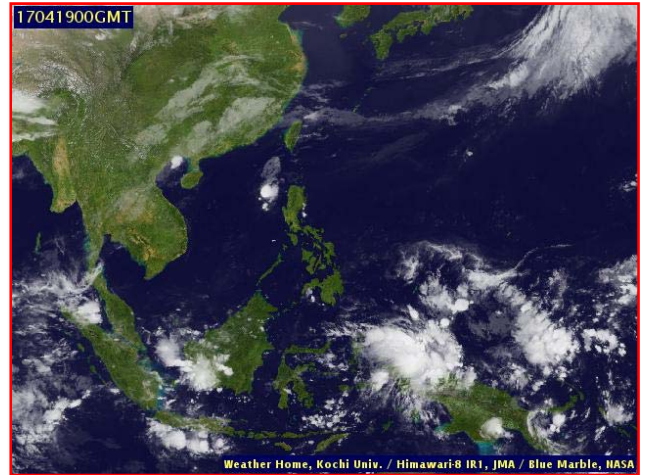
กรมทรัพยากรน้ำขอรายงานการเฝ้าระวังและติดตามสถานการณ์น้ำ ประจำวันที่ ๑๙ เมษายน ๒๕๖๐ ดังนี้

๑. สภาพอากาศ ณ เวลา ๐๖.๐๐ น. (ที่มา: กรมอุตุนิยมวิทยา)

พยากรณ์อากาศ ๒๔ ชั่วโมงข้างหน้า ประเทศไทยตอนบนมีอากาศร้อนในตอนกลางวัน โดยยังคงมีฝนฟ้าคะนองบางแห่ง สำหรับภาคใต้ฝั่งตะวันตกมีฝนเพิ่มขึ้น

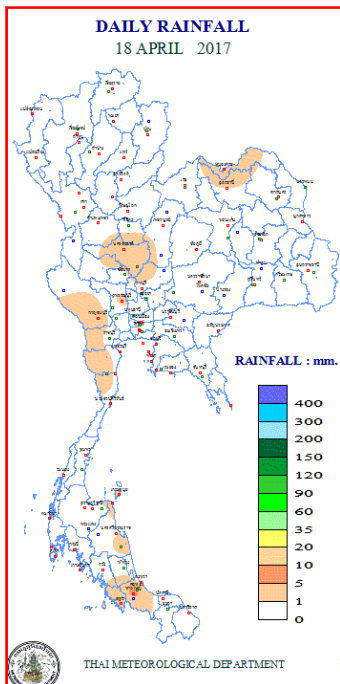


แผนที่อากาศ วันที่ ๑๙ เม.ย. ๒๕๖๐ เวลา ๐๑.๐๐ น.



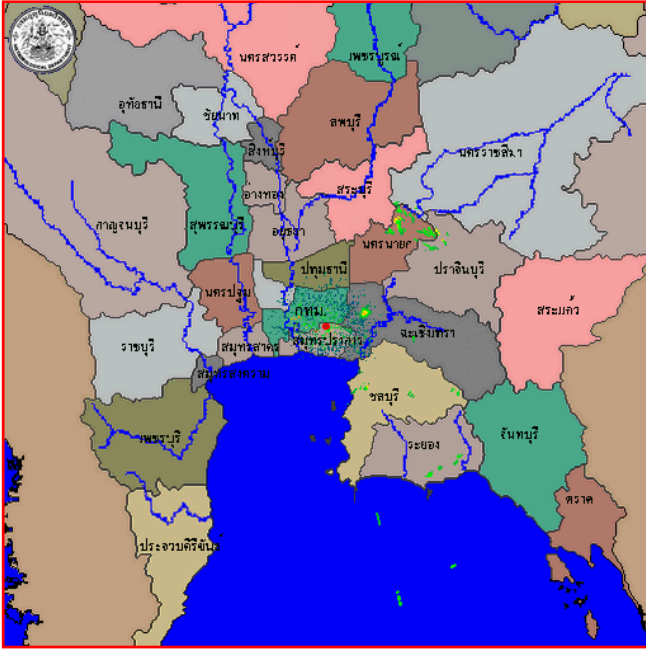
ภาพถ่ายจากดาวเทียม วันที่ ๑๙ เม.ย. ๒๕๖๐ เวลา ๐๗.๐๐ น.

๒. ปริมาณฝนสะสม ณ เวลา ๐๗.๐๐ น. (เมื่อวาน) - ๐๗.๐๐ น. (วันนี้) (ที่มา: กรมอุตุนิยมวิทยา)

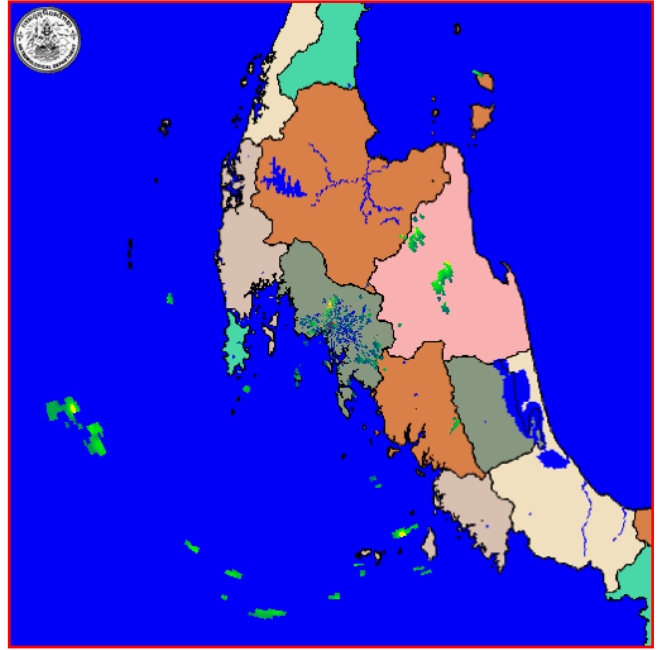


จุดตรวจวัด	ปริมาณฝน (มม.)
จ.หาดใหญ่	๘.๔
จ.นครสวรรค์ (ตากฟ้า สกช.)	๕.๓
จ.สุราษฎร์ธานี (เกาะสมุย)	๕.๑
จ.สงขลา (คอหงษ์ สกช.)	๓.๖
จ.ประจวบคีรีขันธ์ (หนองพลับ สกช.)	๓.๕
จ.นครสวรรค์	๓.๒
จ.นครศรีธรรมราช (สกช.)	๒.๘

๓. เรดาร์ตรวจอากาศ ณ วันที่ ๑๙ เมษายน ๒๕๖๐ (ที่มา: กรมอุตุนิยมวิทยา)



สถานีสุวรรณภูมิ เวลา ๐๘.๓๐ น.



สถานีกระบี่ เวลา ๐๘.๔๕ น.

จากเรดาร์ตรวจอากาศ จะพบว่ามีกลุ่มเมฆฝนกระจายบริเวณภาคกลาง ภาคตะวันออก ภาคตะวันออกเฉียงเหนือ และภาคใต้

๔. สถานการณ์น้ำในอ่างเก็บน้ำขนาดใหญ่ ณ วันที่ ๑๘ เมษายน ๒๕๖๐ (ที่มา: กรมชลประทาน)

สภาพน้ำในอ่างเก็บน้ำขนาดใหญ่ปริมาณน้ำในอ่างฯ ๓๙,๗๓๒ ล้าน ลบ.ม. คิดเป็นร้อยละ ๕๖ (ปริมาณน้ำใช้การได้ ๑๖,๒๐๖ ล้านลบ.ม. คิดเป็นร้อยละ ๓๔) ปริมาณน้ำในอ่างฯ เทียบกับปี ๒๕๕๙ (๓๓,๓๒๑ ล้าน ลบ.ม. คิดเป็นร้อยละ ๘๓) มากกว่าปี ๒๕๕๙ จำนวน ๖,๔๑๑ ล้าน ลบ.ม. ปริมาณน้ำไหลลงอ่างฯ จำนวน ๒๙.๕๐ ล้าน ลบ.ม. ปริมาณน้ำระบายจำนวน ๙๙.๐๘ ล้าน ลบ.ม. สามารถรับน้ำได้อีก ๓๑,๐๒๕ ล้าน ลบ.ม. ในช่วงฤดูแล้งตั้งแต่วันที่ ๑ พฤศจิกายน ๒๕๕๙ ถึงปัจจุบัน ปริมาณน้ำไหลลงอ่างฯ สะสม จำนวน ๗,๒๗๗ ล้าน ลบ.ม. ปริมาณน้ำระบายสะสม จำนวน ๑๔,๑๒๖ ล้าน ลบ.ม.

อ่างเก็บน้ำ	ปริมาณน้ำในอ่าง		ปริมาณน้ำใช้การได้		ปริมาณน้ำไหลลงอ่าง		ปริมาณน้ำระบาย		ปริมาณน้ำรับได้อีก (ล้าน ม. ^๓) (ความจุที่ รนส- ปริมาณน้ำ ปัจจุบัน)
	ปริมาณ (ล้าน ม. ^๓)	% น้ำเก็บกัก	ปริมาณ (ล้าน ม. ^๓)	% น้ำใช้การ	วันนี้ (ล้าน ม. ^๓)	เมื่อวาน (ล้าน ม. ^๓)	วันนี้ (ล้าน ม. ^๓)	เมื่อวาน (ล้าน ม. ^๓)	
๑.ภูมิพล	๕,๘๕๗	๔๔	๒,๐๕๗	๒๑	๐.๐๐	๐.๙๑	๙.๐๐	๙.๐๐	๗,๖๐๕
๒.สิริกิติ์	๕,๐๗๓	๕๓	๒,๒๒๓	๓๓	๔.๖๙	๔.๗๓	๑๕.๐๒	๑๕.๐๗	๕,๕๖๗
๓.จุฬารัตน์	๘๐	๔๙	๔๓	๓๔	๐.๑๔	๐.๐๘	๐.๐๐	๐.๐๐	๑๒๗
๔.อุบลรัตน์	๑,๑๗๖	๔๘	๕๙๕	๓๒	๐.๐๐	๐.๐๐	๕.๐๒	๕.๐๐	๑,๒๕๕
๕.ลำปาง	๕๔๗	๒๘	๔๔๗	๒๔	๐.๐๐	๐.๐๐	๔.๔๗	๔.๔๘	๑,๙๐๓
๖.สิรินธร	๑,๑๕๖	๕๙	๓๒๔	๒๙	๐.๐๐	๐.๐๕	๐.๙๔	๑.๑๔	๘๑๐
๗.ป่าสักชลสิทธิ์	๒๙๙	๓๑	๒๙๖	๓๑	๐.๐๐	๐.๐๐	๓.๐๓	๓.๐๔	๖๖๑
๘.ศรีนครินทร์	๑๒,๘๒๓	๗๒	๒,๕๕๘	๓๔	๓.๑๓	๑.๑๑	๙.๑๐	๘.๙๘	๖,๐๒๗
๙.วชิราลงกรณ์	๔,๔๔๖	๕๐	๑,๔๓๔	๒๕	๖.๔๕	๐.๐๐	๑๓.๐๙	๑๓.๐๑	๖,๕๕๔
๑๐.ขุนด่านปราการชล	๗๗	๓๔	๗๒	๓๓	๐.๐๕	๐.๐๔	๑.๓๗	๑.๓๗	๑๔๙
๑๑.รัชชประภา	๔,๕๕๓	๘๑	๓,๒๐๒	๗๕	๕.๐๘	๐.๙๕	๑๒.๔๒	๙.๘๙	๒,๐๖๗
๑๒.บางกลาง	๑,๑๒๗	๗๗	๘๕๐	๗๒	๖.๔๘	๓.๐๖	๑๐.๖๑	๐.๐๐	๕๔๗

๕. สถานการณ์น้ำในประเทศ ณ วันที่ ๑๕- ๑๙ เมษายน ๒๕๖๐ (ที่มา: กรมชลประทาน)

สถานี	แม่น้ำ	อำเภอ	จังหวัด	ระดับตลิ่ง (ม.รทก.)	ระดับน้ำ (ม.รทก.)					แนวโน้ม
					เสาร์	อาทิตย์	จันทร์	อังคาร	พุธ	
					๑๕ เม.ย.	๑๖ เม.ย.	๑๗ เม.ย.	๑๘ เม.ย.	๑๙ เม.ย.	
P.๑	ปิง	เมือง	เชียงใหม่	๓.๗๐	๑.๓๐	๑.๓๐	๑.๕๓	๑.๔๗	๑.๕๕	เพิ่มขึ้น
W.๑C	วัง	เมือง	ลำปาง	๕.๒๐	๐.๒๙	๐.๒๒	๐.๑๕	๐.๑๐	๐.๐๙	ลดลง
Y.๑๖	ยม	บางระกำ	พิษณุโลก	๑.๕๔	๐.๖๐	๐.๖๐	๐.๕๗	๐.๖๗	๐.๖๗	ทรงตัว
N.๗A	น่าน	เมือง	พิจิตร	๑๐.๗๘	๒.๐๕	๒.๒๐	๒.๔๗	๒.๕๘	๒.๕๗	ลดลง
C.๑๓	เจ้าพระยา	สรรพยา	ชัยนาท	๑๖.๓๔	๑๔.๗๖	๑๔.๗๐	๑๔.๗๒	๑๔.๘๑	๑๔.๙๖	เพิ่มขึ้น
M.๖A	มูล	สตึก	บุรีรัมย์	๖.๐๐	๐.๔๖	๐.๔๗	๐.๔๗	๐.๔๘	๐.๔๘	ทรงตัว
M.๗	มูล	เมือง	อุบลราชธานี	๗.๐๐	๑.๖๗	๑.๖๔	๑.๖๘	๑.๗๕	๑.๘๐	เพิ่มขึ้น
M.๑๙๑	ลำตะคอง	เมือง	นครราชสีมา	๓.๐๐	๐.๘๓	๐.๘๓	๐.๘๐	๐.๕๙	๐.๗๑	เพิ่มขึ้น
M.๑๕๙	ลำชี	จอมพระ	สุรินทร์	๑๑.๓๐	๒.๐๖	๒.๐๖	๒.๐๕	๒.๐๗	***	***
M.๙๕	ลำเสียวใหญ่	สุวรรณภูมิ	ร้อยเอ็ด	๓.๒๐	๑.๒๗	๑.๒๘	๑.๒๕	๑.๒๕	๑.๒๔	ลดลง
X.๖๔	คลองท่าแซะ	ท่าแซะ	ชุมพร	๑๗.๑๓	๗.๗๔	๗.๗๒	๗.๗๓	๗.๘๐	๗.๗๕	ลดลง
X.๑๔๙	คลองกลาย	นบพิตำ	นครศรีธรรมราช	๓๓.๙๖	๒๙.๑๐	๒๙.๐๘	๒๙.๑๐	๒๙.๑๒	๒๙.๐๗	ลดลง
X.๒๗๔	แม่น้ำโก-ลก	แว้ง	นราธิวาส	๒๒.๔๐	๑๙.๐๕	๑๘.๗๕	๑๘.๗๐	๑๘.๖๕	๑๙.๓๐	เพิ่มขึ้น
X.๓๗A	แม่น้ำตาปี	พระแสง	สุราษฎร์ธานี	๑๐.๗๖	๘.๑๘	๗.๙๐	๗.๓๑	๖.๘๔	๖.๘๒	ลดลง

*** ยังไม่ได้รับรายงาน

๖. สถานการณ์น้ำในพื้นที่ลุ่มน้ำโขง ณ วันที่ ๑๐ เมษายน ๒๕๖๐ (ที่มา:MRC: Mekong River Commission)

สถานี	ระดับตลิ่ง(เมตร)	ระดับน้ำ (เมตร)	ต่ำกว่าระดับตลิ่ง (เมตร)	แนวโน้ม
อ.เชียงแสน จ.เชียงราย	๑๒.๘๐	๓.๘๓	๘.๙๗	ลดลง
อ.เชียงคาน จ.เลย	๑๖.๐๐	๖.๑๒	๙.๘๘	ลดลง
อ.เมือง จ.หนองคาย	๑๒.๒๐	๓.๒๗	๘.๙๓	ลดลง
อ.เมือง จ.นครพนม	๑๒.๕๐	๒.๕๙	๙.๙๑	ลดลง
อ.เมือง จ.มุกดาหาร	๑๒.๐๐	๒.๗๗	๙.๒๓	เพิ่มขึ้น
อ.โขงเจียม จ.อุบลราชธานี	๑๔.๕๐	๓.๐๙	๑๑.๔๑	ลดลง

๖. สถานการณ์เตือนภัย Early Warning ณ วันที่ ๑๙ เมษายน ๒๕๖๐ (ที่มา: สำนักวิจัย พัฒนาและอุทกวิทยา กรมทรัพยากรน้ำ)

[เวลา ๑๕.๐๐ น.(เมื่อวาน) - ๐๘.๐๐ น.(วันนี้)]

การแจ้งเตือน	สถานี	การแจ้งเตือน
เตือนสีแดง (อพยพ)	-	-
เตือนสีเหลือง (เตือนภัย)	-	-
เตือนสีเขียว (เฝ้าระวัง)	-	-

*ได้รับข้อมูลจากทาง Social Media โดยโปรแกรม Line ศูนย์อุทกภัย ทน.

๗. สถานการณ์ธรณีพิบัติ ณ วันที่ ๑๙ เมษายน ๒๕๖๐ (ที่มา : กรมทรัพยากรธรณี)

ไม่มีสถานการณ์ธรณีพิบัติ

๘. เหตุการณ์วิกฤตน้ำปัจจุบัน ณ วันที่ ๑๙ เมษายน ๒๕๖๐ [เวลา ๑๕.๐๐ น.(เมื่อวาน) - ๐๘.๐๐ น.(วันนี้)]

ไม่มีเหตุการณ์วิกฤตน้ำ

๙. สถานการณ์อุทกภัย ภัยแล้ง ณ วันที่ ๑๙ เมษายน ๒๕๖๐ (ที่มา : กรมป้องกันและบรรเทาสาธารณภัย)

สถานการณ์อุทกภัย วาตภัย และน้ำป่าไหลหลาก ปัจจุบันสถานการณ์คลี่คลายแล้วทุกจังหวัดอยู่ระหว่างฟื้นฟู

สถานการณ์ภัยแล้ง ปัจจุบันมีจังหวัดที่ประกาศเขตการให้ความช่วยเหลือผู้ประสบภัยพิบัติกรณีฉุกเฉิน (ภัยแล้ง) จำนวน ๑ จังหวัด ๓ อำเภอ ๑๓ ตำบล ๘๕ หมู่บ้าน (สระแก้ว)

๑๐. การเตรียมความพร้อมรับมือสถานการณ์ภัยแล้ง (กรมทรัพยากรน้ำ)

การช่วยเหลือพื้นที่ประสบปัญหาภัยแล้งโดยกรมทรัพยากรน้ำ ระหว่างวันที่ ๑ ตุลาคม ๒๕๕๙ - วันที่ ๑๗ เมษายน ๒๕๖๐ โดยสูบน้ำจากแหล่งน้ำธรรมชาติไปเติมในแหล่งน้ำสำหรับอุปโภคบริโภค จำนวน ๒๗ จังหวัด ๖๙ จุด ปริมาณการสูบน้ำ ๑๑,๘๐๖,๙๙๐ ลบ.ม. และปริมาณแจกจ่ายน้ำ ๖๘๗,๑๘๑ ลิตร มีประชากรได้รับประโยชน์ ๔๑,๖๘๖ครัวเรือน ๑๕๓,๓๖๖ คน

หน่วยดำเนินงาน	จังหวัด	จุดดำเนินการ (แห่ง)	ปริมาณสูบน้ำ (ลบ.ม.)	ปริมาณแจกจ่ายน้ำ	ประโยชน์ที่ได้รับ	
					ครัวเรือน	ประชากร
สทภ.๑	ลำปาง	๑	-	๑๕,๕๑๔	๓๗๐	๑,๑๓๐
	กำแพงเพชร	๑	-	๔,๔๖๕	๔๔๐	๑,๓๒๐
	เชียงราย	๒	-	๒,๘๖๐	๔๑๓	๑,๒๓๙
	แม่ฮ่องสอน	๑	-	๗,๒๔๗	๗๐๕	๒,๑๑๕
	เชียงใหม่	๑	-	๕,๙๔๘	๓๕๐	๑,๐๕๐
สทภ.๒	สระบุรี	๒	๓๕๓,๑๖๐	๒๐๔,๐๐๐	๓,๑๒๕	๑๐,๒๖๓
	นครสวรรค์	๓	๓,๐๖๖,๐๒๐	-	๘๐๐	๒,๘๐๐
	อุทัยธานี	๑	๒๔๓,๐๐๐	-	๑๕๐	๖๐๐
	สิงห์บุรี	๑	๒๙,๑๖๐	-	๗๐	๔๐๐
สทภ.๓	อุดรธานี	๔	๓๔๔,๙๐๐	-	๑,๔๐๑	๕,๘๖๙
	นครพนม	๑	๗๘,๗๕๐	-	๓๓๐	๑,๕๐๐
	สกลนคร	๑	๒๗๒,๑๖๐	-	๗๒๒	๒,๕๘๓
สทภ.๔	ขอนแก่น	๑๑	๘๐๓,๓๔๐	-	๕,๒๔๑	๑๗,๕๐๔
	ชัยภูมิ	๑	๔๕,๐๐๐	-	๑๖๓	๗๔๑
	ร้อยเอ็ด	๑	๒๕,๐๐๐	-	๑๖๕	๖๖๐
	มหาสารคาม	๑	๖๘,๐๔๐	-	๓๘๗	๙๗๒
สทภ.๕	นครราชสีมา	๙	๖๕๙,๘๘๐	-	๑,๖๖๘	๖,๔๗๕
	บุรีรัมย์	๒	๔๕๒,๓๐๐	-	๑,๐๐๐	๔,๕๔๖
สทภ.๖	สระแก้ว	๙	๒,๐๘๓,๕๖๐	-	๑๕,๗๐๔	๖๐,๙๓๑
	ปราจีนบุรี	๕	๑,๒๘๒,๕๖๐	-	๓,๒๖๕	๑๐,๓๐๖
	นครนายก	๑	๘๙,๖๐๐	-	๒๑๖	๘๐๓
สทภ.๗	ราชบุรี	๖	๑,๔๑๑,๕๖๐	-	๒,๑๐๐	๕,๗๖๐
สทภ.๙	แพร่	๑	๔๑๗,๐๐๐	-	๕๘	๒๓๒
	อุดรดิตถ์	-	-	๔๔๗,๑๔๗	๑,๔๖๒	๗,๙๐๒
สทภ.๑๑	อำนาจเจริญ	๑	๓๔,๐๐๐	-	๒๒๐	๑,๐๑๐
	ยโสธร	๑	๒๔,๐๐๐	-	๘๒๗	๓,๒๒๐
	อุบลราชธานี	๑	๒๔,๐๐๐	-	๓๓๔	๑,๔๓๕
รวม	๒๗ จังหวัด	๖๙	๑๑,๘๐๖,๙๙๐	๖๘๗,๑๘๑	๔๑,๖๘๖	๑๕๓,๓๖๖

๑๑. การคาดหมายลักษณะอากาศ ๗ วันข้างหน้า (ระหว่างวันที่ ๑๙ - ๒๔ เมษายน ๒๕๖๐)

ในช่วงวันที่ ๑๘-๑๙ เม.ย. ประเทศไทยตอนบน มีฝนลดลง เว้นแต่ด้านตะวันตกของภาคเหนือ และด้านตะวันตกของภาคกลาง ยังคงมีฝนฟ้าคะนองเกิดขึ้นได้ และภาคใต้มีฝนฟ้าคะนองบางแห่ง ส่วนในช่วงวันที่ ๒๐-๒๔ เม.ย. ประเทศไทยตอนบนและภาคใต้มีฝนตกบางแห่ง

ในช่วงวันที่ ๑๘-๒๑ เม.ย. คลื่นกระแสลมตะวันตกจากประเทศเมียนมาเคลื่อนเข้าปกคลุมภาคเหนือและภาคตะวันออกเฉียงเหนือ ลักษณะเช่นนี้ยังคงทำให้ประเทศไทยตอนบนมีฝนฟ้าคะนองบางแห่ง ส่วนในช่วงวันที่ ๒๒-๒๔ เม.ย.ลมตะวันตกในระดับบนพัดปกคลุมภาคเหนือและภาคตะวันออกเฉียงเหนือ ประกอบกับลมตะวันออกเฉียงใต้จากทะเลจีนใต้พัดปกคลุมภาคตะวันออกเฉียงเหนือและภาคตะวันออก ลักษณะเช่นนี้ทำให้ประเทศไทยมีฝนฟ้าคะนองเพิ่มมากขึ้นกับมีลมกระโชกแรง

จึงเรียนมาเพื่อโปรดทราบ

นายวรศาสตร์ อภัยพงษ์
อธิบดีกรมทรัพยากรน้ำ