



**รายงานการเฝ้าระวังติดตามสถานการณ์น้ำและความช่วยเหลือ  
ศูนย์ปฏิบัติการทรัพยากรธรรมชาติและสิ่งแวดล้อม (ด้านทรัพยากรน้ำ)  
กระทรวงทรัพยากรธรรมชาติและสิ่งแวดล้อม**

กองวิเคราะห์และประเมินสถานการณ์น้ำ กรมทรัพยากรน้ำ

โทรศัพท์ ๐ ๒๒๗๑ ๖๐๐๐ ต่อ ๖๔๔๕ โทรสาร ๐ ๒๒๘๘ ๖๖๒๙ [www.dwr.go.th](http://www.dwr.go.th) IDLine: mekhalawoc Email: mekhala@dwr.mail.go.th

ศูนย์เทคโนโลยีสารสนเทศทรัพยากรน้ำบาดาล กรมทรัพยากรน้ำบาดาล

โทรศัพท์ ๐ ๒๖๖๖ ๗๐๙๐ โทรสาร ๐ ๒๖๖๖ ๗๑๐๐ [www.dgr.go.th](http://www.dgr.go.th) Email: itcenter@dgr.mail.go.th

สำนักงานนโยบายและแผนทรัพยากรธรรมชาติและสิ่งแวดล้อม

โทรศัพท์ ๐ ๒๒๖๕๖๕๐๐ [www.onep.go.th](http://www.onep.go.th) Email: [webmaster@onep.go.th](mailto:webmaster@onep.go.th)

กรมทรัพยากรธรณี

โทรศัพท์ ๐ ๒๖๒๑๙๕๐๐ [www.dmr.go.th](http://www.dmr.go.th) Email: [webmaster@dmr.mail.go.th](mailto:webmaster@dmr.mail.go.th)

รายงานฉบับที่ ๓๕๑/๒๕๖๖

เวลา ๑๕.๐๐ น.

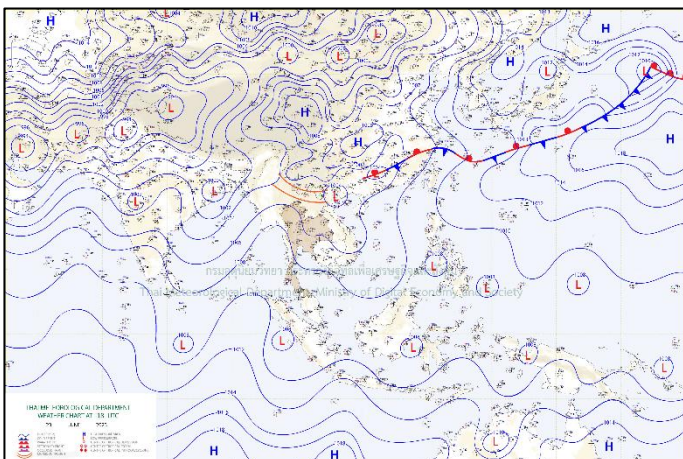
วันที่ ๒๔ มิถุนายน ๒๕๖๖

เรียน รมว.ทส. เลขานุการ รมว.ทส. ที่ปรึกษา รมว.ทส. ปกท.ทส. รอง ปกท.ทส. อทน. อทบ. และหน่วยงานที่เกี่ยวข้อง

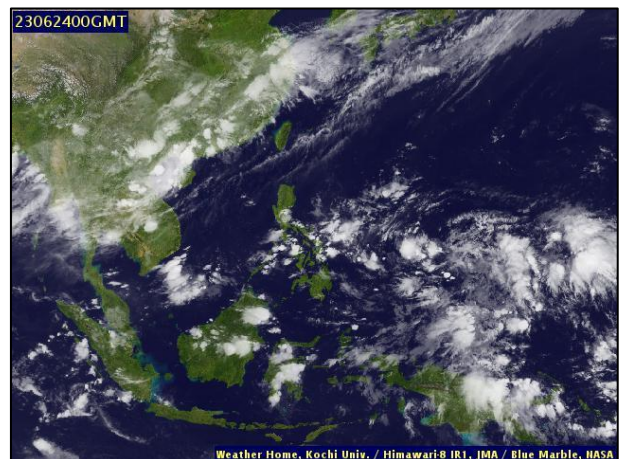
**๑. สภาวะอากาศ เวลา ๐๕.๐๐ น. (กรมอุตุนิยมวิทยา)**

พยากรณ์อากาศ ๒๔ ชั่วโมงข้างหน้า ร่องมรสุมพาดผ่านตอนบนของภาคเหนือและภาคตะวันออกเฉียงเหนือตอนบน เข้าสู่หย่อมความกดอากาศต่ำบริเวณชายฝั่งประเทศเวียดนามตอนบน และอ่าวตังเกี๋ย ประกอบกับมรสุมตะวันตกเฉียงใต้ ยังคงพัดปกคลุมทะเลอันดามัน ประเทศไทย และอ่าวไทย ลักษณะเช่นนี้ทำให้ภาคเหนือ ภาคตะวันออกเฉียงเหนือ และภาคตะวันออกเฉียงเหนือมีฝนเพิ่มขึ้น และมีฝนตกหนักบางแห่ง ส่วนภาคกลาง และภาคใต้ มีฝนฟ้าคะนองบางแห่ง

สำหรับบริเวณทะเลอันดามันทะเลมีคลื่นสูงประมาณ ๑ เมตร บริเวณที่มีฝนฟ้าคะนองคลื่นสูง ๑-๒ เมตร ขอให้ชาวเรือในบริเวณดังกล่าวเดินเรือด้วยความระมัดระวังและหลีกเลี่ยงการเดินเรือในบริเวณที่มีฝนฟ้าคะนองไว้ด้วย

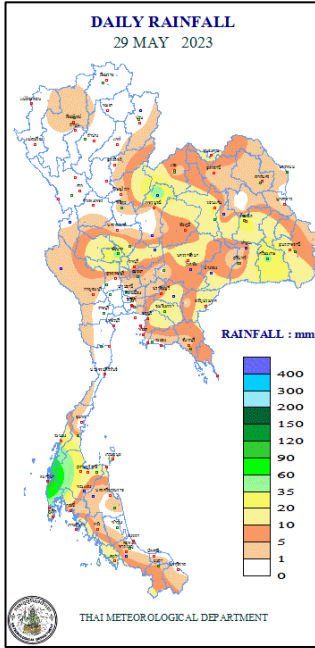


แผนที่อากาศ วันที่ ๒๔ มิ.ย. ๒๕๖๖ เวลา ๐๑.๐๐ น.



ภาพถ่ายดาวเทียม วันที่ ๒๔ มิ.ย. ๒๕๖๖ เวลา ๐๗.๐๐ น.

๒. ปริมาณฝนสะสม ณ เวลา ๐๗.๐๐น.(เมื่อวาน) - ๐๗.๐๐ น.(วันนี้) (กรมอุตุนิยมวิทยา)



จุดตรวจวัด	ปริมาณฝน (มม.)
จ.สระแก้ว (อรัญประเทศ)	๗๗.๔
จ.สระแก้ว	๔๕.๘
จ.ปราจีนบุรี (กบินทร์บุรี)	๓๐.๙
จ.ชลบุรี	๒๕.๓
จ.ราชบุรี	๑๘
จ.พระนครศรีอยุธยา	๑๐.๑
จ.ปราจีนบุรี	๙.๘

๓. ปริมาณฝนสะสมของพื้นที่ลาดเชิงเขา ๑๒ ชม. ที่ผ่านมา (กรมทรัพยากรน้ำ)

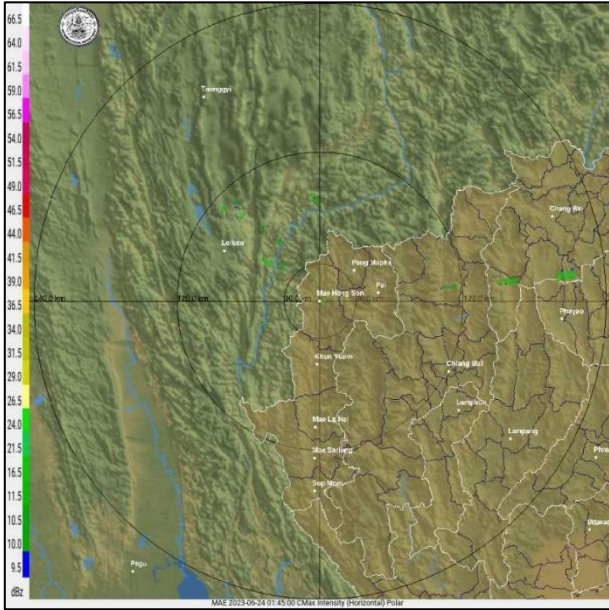
รหัสสถานี	จุดตรวจวัด	ปริมาณฝน (มม./๑๒ ชม.)
STN๑๗๙๐	บ้านดง* ต.สาริกา อ.เมืองนครนายก จ.นครนายก	๙๓.๐
STN๑๕๘๔	บ้านท่ามะปราง ต.นาหินลาด อ.ปากพลี จ.นครนายก	๗๔.๕
STN๑๐๔๓	บ้านโนนแจะ ต.ปากทรง อ.พะโต๊ะ จ.ชุมพร	๗๒.๕
STN๐๙๙๓	บ้านโป่งเกตุ ต.ขุนซ่อง อ.แก่งหางแมว จ.จันทบุรี	๖๙.๕
STN๑๐๐๐	บ้านวัฒนานคร ต.วัฒนานคร อ.วัฒนานคร จ.สระแก้ว	๖๘.๐
STN๑๕๘๒	บ้านหัวปung ต.เนินหอม อ.เมืองปราจีนบุรี จ.ปราจีนบุรี	๕๘.๐
STN๑๕๘๓	บ้านวังชุมทอง ต.วังใหม่ อ.วังสมบูรณ์ จ.สระแก้ว	๕๗.๕
STN๑๐๐๓	บ้านด่าน* ต.บ้านด่าน อ.อรัญประเทศ จ.สระแก้ว	๕๓.๐
STN๐๐๗๓	บ้านเขานางหงษ์ ต.ปากน้ำ อ.เมืองระนอง จ.ระนอง	๔๘.๐
STN๐๙๙๙	บ้านหนองแวง ต.ไทรเดี่ยว อ.คลองหาด จ.สระแก้ว	๔๖.๕

๔. ค่าความชื้นในดิน (กรมทรัพยากรน้ำ/คณะกรรมการเฝ้าระวังน้ำ)

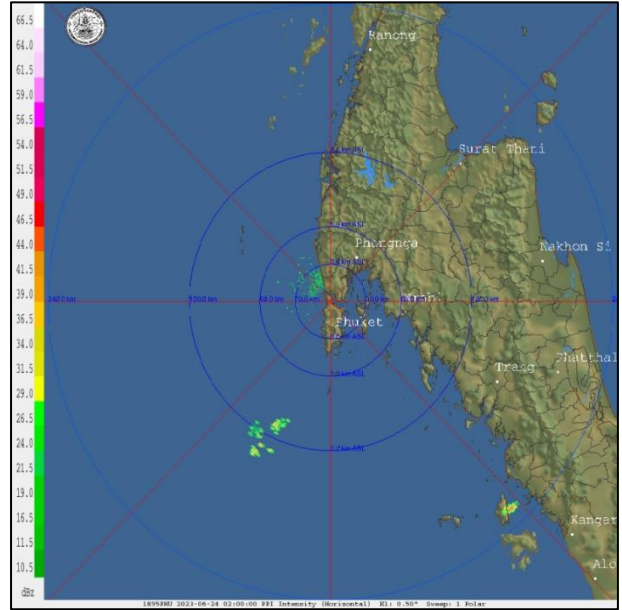
ภูมิภาค	ความชื้นในดิน [-] ๑๙ พ.ค. ๖๖	ความชื้นในดิน [-] ๑๙ มิ.ย. ๖๖	แนวโน้ม
เหนือ	๐-๒๐	๐-๒๐	ทรงตัว
กลาง	๐-๒๐	๒๐-๔๐	เพิ่มขึ้น
ตะวันออกเฉียงเหนือ	๐-๒๐	๔๐-๖๐	เพิ่มขึ้น
ตะวันออก	๒๐-๔๐	๒๐-๔๐	ทรงตัว
ตะวันตก	๐-๒๐	๐-๒๐	ทรงตัว
ใต้	๒๐-๔๐	๒๐-๔๐	ทรงตัว

หมายเหตุ : ความชื้นในดิน ๐ หมายถึง ดินที่แห้งสนิท และ ๑๐๐ หมายถึง ดินที่อิ่มน้ำ

**๕. เรดาร์ตรวจอากาศ ณ วันที่ ๒๔ มิถุนายน ๒๕๖๖ (กรมอุตุนิยมวิทยา)**



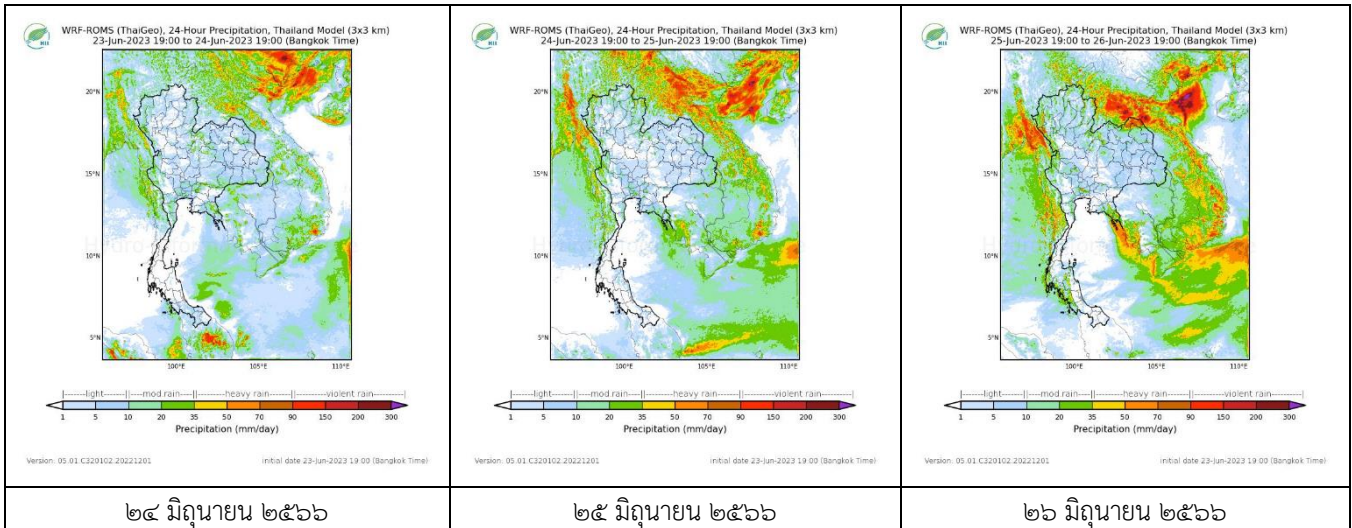
สถานีแม่ฮ่องสอน เวลา ๑๔.๓๐ น.



สถานีภูเก็ต เวลา ๑๔.๓๐ น.

จากเรดาร์ตรวจอากาศไม่พบกลุ่มเมฆฝนบริเวณประเทศไทย

**๖. แผนภาพคาดการณ์ฝนล่วงหน้า ๓ วัน (สถาบันสารสนเทศทรัพยากรน้ำ (องค์การมหาชน))**



**๗. สถานการณ์น้ำในแหล่งเก็บกักน้ำ ณ วันที่ ๒๔ มิถุนายน ๒๕๖๖ (กรมชลประทาน กรมทรัพยากรน้ำ และสททช.)**

๗.๑ ปริมาณน้ำในอ่างฯ ๓๖,๖๙๗ ล้าน ลบ.ม. คิดเป็นร้อยละ ๕๒ (ปริมาณน้ำใช้การได้ ๑๓,๑๑๐ ล้าน ลบ.ม. คิดเป็นร้อยละ ๒๘) ปริมาณน้ำในอ่างฯ เทียบกับปี ๒๕๖๕ (๓๘,๖๑๐ ล้าน ลบ.ม. คิดเป็นร้อยละ ๕๔) น้อยกว่าปี ๒๕๖๕ จำนวน ๑,๙๑๓ ล้าน ลบ.ม. ปริมาณน้ำไหลลงอ่างฯ จำนวน ๓๐.๘๗ ล้าน ลบ.ม. ปริมาณน้ำระบาย จำนวน ๙๕.๑๕ ล้าน ลบ.ม. สามารถรับน้ำได้อีก ๓๔,๒๗๙ ล้าน ลบ.ม.

อ่างเก็บน้ำ	ความจุที่ รณก. (ล้าน ลบ.ม.)	ปริมาณ น้ำในอ่าง		ปริมาณ น้ำใช้การได้		ปริมาณ น้ำไหลลงอ่าง		ปริมาณ น้ำระบาย		ปริมาณ น้ำรับได้ อีก (ล้าน ม.๓) <small>(ความจุที่รับ- ปริมาณน้ำ ปัจจุบัน)</small>
		ปริมาณ (ล้าน ม.๓)	% น้ำ เก็บ กัก	ปริมาณ (ล้าน ม.๓)	% น้ำ ใช้ การ	วันนี้ (ล้าน ม.๓)	เมื่อวาน (ล้าน ม.๓)	วันนี้ (ล้าน ม.๓)	เมื่อวาน (ล้าน ม.๓)	
๑.ภูมิพล	๑๓,๔๖๒	๖,๖๙๗	๕๐	๒,๘๙๗	๓๐	๐.๐๐	๐.๐๐	๓๐.๐๐	๓๐.๐๐	๖,๗๖๕
๒.สิริกิติ์	๙,๕๑๐	๓,๗๖๗	๔๐	๙๑๗	๑๔	๓.๒๙	๓.๓๐	๑๕.๐๐	๑๕.๐๔	๕,๗๔๓
๓.จุฬารามณ์	๑๖๔	๖๑	๓๗	๒๔	๑๙	๐.๒๙	๐.๐๘	๐.๒๐	๐.๒๐	๑๐๓
๔.อุบลรัตน์	๒,๔๓๑	๗๗๘	๓๒	๑๙๗	๑๑	๐.๐๘	๑.๙๕	๐.๘๐	๐.๘๐	๑,๖๕๓

๕.ลำปาง	๑,๙๘๐	๘๐๐	๔๐	๗๐๐	๓๗	๐.๙๓	๐.๙๑	๐.๒๖	๐.๒๖	๑,๑๘๐
๖.สุรินทร์	๑,๙๖๖	๑,๐๗๖	๕๕	๒๔๕	๒๒	๐.๗๒	๐.๐๐	๒.๐๐	๒.๐๗	๘๙๐
๗.ป่าสักชลสิทธิ์	๙๖๐	๑๒๘	๑๓	๑๒๕	๑๓	๐.๘๓	๐.๘๓	๑.๐๔	๑.๐๔	๘๓๒
๘.ศรีนครินทร์	๑๗,๗๔๕	๑๒,๖๓๓	๗๑	๒,๓๖๘	๓๒	๒.๐๑	๐.๒๘	๑๕.๙๗	๑๖.๐๑	๕,๑๑๒
๙.วีรราชสงคราม	๘,๘๖๐	๔,๐๒๕	๔๕	๑,๐๑๓	๑๗	๗.๕๕	๑๒.๔๑	๖.๙๘	๗.๐๓	๔,๘๓๕
๑๐.ขุนด่านปราการชล	๒๒๔	๕๓	๒๔	๔๘	๒๒	๐.๔๗	๐.๕๗	๐.๒๒	๐.๒๒	๑๗๑
๑๑.รัชชประภา	๕,๖๓๙	๓,๑๒๒	๕๕	๑,๗๗๐	๔๑	๑.๙๙	๒.๙๒	๕.๔๕	๕.๑๐	๒,๕๑๗
๑๒.บางยาง	๑,๔๕๔	๑,๐๑๓	๗๐	๗๓๗	๖๓	๖.๕๕	๑.๑๗	๕.๐๗	๕.๐๘	๔๔๑

๗.๒ อ่างเก็บน้ำขนาดกลาง ๔๓๕ แห่ง มีปริมาณน้ำ ๒,๔๖๗ ล้าน ลบ.ม. (๔๖%) ปริมาณน้ำใช้การ ๒,๐๖๔ ล้าน ลบ.ม. (๔๑%)

๗.๓ แหล่งน้ำในพื้นที่นอกเขตชลประทาน ๑๐๒,๐๙๙ แห่ง มีปริมาณน้ำรวม ๔,๓๕๑ ล้าน ลบ.ม. (๕๑%)

๗.๔ แหล่งน้ำขนาดเล็กนอกเขตชลประทาน ๑๘๔ แห่ง ตรวจวัดโดยกรมทรัพยากรน้ำ เริ่มต้นฤดูฝน มีปริมาณน้ำ ๑๖๒.๓ ล้าน ลบ.ม.

(๕๙%) ปริมาณน้ำปัจจุบัน ๑๕๗.๖ ล้าน ลบ.ม. (๕๘%)

ภูมิภาค	จำนวน (แห่ง)	ปริมาณรวม (ล้าน ลบ.ม.)	ปริมาณน้ำ (ล้าน ลบ.ม.)							ปัจจุบัน	
			เดือน						๑๙ มิ.ย. ๖๖	ร้อยละ	
			ธ.ค. ๖๕	ม.ค. ๖๖	ก.พ. ๖๖	มี.ค. ๖๖	เม.ย. ๖๖	พ.ค. ๖๖			
เหนือ	๑๗,๒๔๙	๙๙๒	๙๓๐.๐๓	๙๐๘.๖๙	๘๓๑.๕๖	๗๕๔.๗๔	๖๑๗.๔๖	๕๘๓.๙๖	๕๗๕.๔๙	๕๘	
ตะวันออกเฉียงเหนือ	๕๔,๕๔๗	๔,๓๘๒	๓,๗๕๙.๗๙	๓,๖๑๐.๑๑	๓,๒๘๕.๒๐	๒,๘๘๓.๓๐	๒,๒๒๗.๔๔	๒,๑๒๘.๐๐	๒,๑๘๖.๕๒	๕๐	
กลาง	๑๖,๓๖๗	๑,๕๗๔	๑,๔๓๔.๒๒	๑,๔๐๒.๐๔	๑,๒๓๔.๓๘	๑,๑๒๑.๙๗	๑,๐๐๑.๘๖	๙๕๙.๔๘	๘๗๘.๖๐	๕๖	
ตะวันออก	๗,๘๐๔	๙๙๒	๙๔๔.๓๐	๙๐๙.๑๒	๗๙๙.๔๗	๖๘๘.๓๔	๕๒๐.๖๕	๔๘๖.๖๓	๔๒๔.๑๑	๔๓	
ตะวันตก	๒,๕๐๖	๑๙๒	๑๗๑.๑๐	๑๖๘.๐๒	๑๕๑.๑๒	๑๓๑.๖๗	๙๗.๕๑	๘๘.๓๖	๖๙.๔๔	๓๖	
ใต้	๓,๖๒๖	๓๓๘	๒๙๖.๒๐	๒๙๔.๖๕	๒๙๒.๗๔	๒๗๓.๘๓	๒๔๖.๘๔	๒๓๖.๘๑	๒๑๖.๔๓	๖๔	
รวม	๑๐๒,๐๙๙.๐๐	๘,๔๗๐	๗,๕๓๕.๖๔	๗,๒๙๒.๖๔	๖,๕๙๔.๔๗	๕,๘๖๓.๘๖	๔,๗๑๑.๗๖	๔,๔๘๐.๒๔	๔,๓๕๐.๖๐	๕๑	

#### ๘. สถานการณ์น้ำในประเทศ ณ วันที่ ๒๑ - ๒๔ มิถุนายน ๒๕๖๖ (กรมชลประทาน)

สถานี	แม่น้ำ	อำเภอ	จังหวัด	ระดับตลิ่ง (ม.รทก.)	ระดับน้ำ (ม.รทก.)				แนวโน้ม	เปรียบเทียบระดับตลิ่ง
					พุธ	พฤหัสบดี	ศุกร์	เสาร์		
					๒๑ มิ.ย.	๒๒ มิ.ย.	๒๓ มิ.ย.	๒๔ มิ.ย.		
P.๑	ปิง	เมือง	เชียงใหม่	๓.๗๐	๑.๕๔	๑.๓๘	๑.๔๕	๑.๕๒	เพิ่มขึ้น	-๒.๑๘
W.๑C	วัง	เมือง	ลำปาง	๕.๒๐	๐.๖๐	๐.๖๐	๐.๖๐	๐.๖๐	ทรงตัว	-๔.๖๐
Y.๑๖	ยม	บางระกำ	พิษณุโลก	๗.๓๐	๐.๘๗	๐.๙๙	๐.๙๒	๐.๙๘	เพิ่มขึ้น	-๖.๓๒
N.๗A	น่าน	เมือง	พิจิตร	๙.๘๗	๑.๓๖	๑.๔๒	๑.๒๗	๑.๑๙	ลดลง	-๘.๖๘
C.๒	เจ้าพระยา	เมือง	นครสวรรค์	๒๕.๗๐	๑๗.๗๕	๑๗.๘๒	๑๗.๗๓	๑๗.๖๑	ลดลง	-๘.๐๙
C.๑๓	เจ้าพระยา	สรรพยา	ชัยนาท	๑๖.๓๔	๕.๔๑	๕.๔๑	๕.๔๑	๕.๔๑	ทรงตัว	-๑๐.๙๓
M.๖A	มูล	สตึก	บุรีรัมย์	๗.๙๕	๑.๒๔	๑.๖๖	๑.๕๔	๑.๑๖	ลดลง	-๖.๗๙
M.๑๙๑	ลำตะคอง	เมือง	นครราชสีมา	๓.๕๐	๑.๐๓	๑.๓๙	๑.๐๓	๑.๑๙	เพิ่มขึ้น	-๒.๓๑
M.๗	มูล	เมือง	อุบลราชธานี	๗.๐๐	๒.๙๗	๒.๙๒	๒.๙๕	๒.๙๐	ลดลง	-๔.๑๐
M.๖๙	ลำเซบก	ตระการพืชผล	อุบลราชธานี	๗.๓๐	๓.๗๒	๓.๗๒	๓.๗๓	๓.๗๓	ทรงตัว	-๓.๕๗
X.๖๔	คลองท่าแซะ	ท่าแซะ	ชุมพร	๑๗.๑๓	๗.๔๕	๗.๔๔	๗.๔๔	๗.๔๔	ทรงตัว	-๙.๖๙
X.๑๔๙	คลองกลาย	นบพิตำ	นครศรีธรรมราช	๓๓.๙๖	๒๗.๓๖	๒๗.๓๔	๒๗.๓๓	๒๗.๓๒	ทรงตัว	-๖.๖๔
X.๒๗๔	แม่น้ำโก-ลก	แว้ง	นราธิวาส	๒๓.๕๐	๑๘.๑๖	๑๘.๓๐	๑๘.๔๘	***	***	***
X.๓๗A	แม่น้ำตาปี	พระแสง	สุราษฎร์ธานี	๑๑.๗๐	๕.๑๓	๕.๐๘	๔.๙๗	๔.๙๐	ลดลง	-๖.๘๐

\*\*\* ยังไม่ได้รับรายงาน

#### ๙. สถานการณ์น้ำในพื้นที่ลุ่มน้ำโขง ณ วันที่ ๒๔ มิถุนายน ๒๕๖๖ (คณะกรรมการแม่โขง)

สถานี	ระดับ อ้างอิง (ม.รทก.)	ระดับ ตลิ่ง (ม.)	ระดับน้ำ (ม.)					เปรียบเทียบ ระดับ ตลิ่ง (ม.)	ผลต่างของระดับน้ำ (ม.)		แนวโน้ม
			๒๐ มิ.ย.	๒๑ มิ.ย.	๒๒ มิ.ย.	๒๓ มิ.ย.	๒๔ มิ.ย.		๓ วัน ย้อนหลัง	๕ วัน ย้อนหลัง	
อ.เชียงแสน จ.เชียงราย	๓๕๗.๑๑๐	๑๒.๘๐	๒.๒๐	๒.๑๕	๒.๕๒	๓.๓๐	๓.๒๔	-๙.๕๖	๐.๗๒	๑.๐๔	ลดลง
อ.เชียงคาน จ.เลย	๑๙๔.๑๑๘	๑๖.๐๐	๕.๔๖	๕.๕๒	๕.๕๐	๕.๖๓	๕.๓๘	-๑๐.๖๒	-๐.๑๒	-๐.๐๘	ลดลง
อ.เมือง จ.หนองคาย	๑๕๓.๖๔๘	๑๒.๒๐	๒.๒๘	๒.๓๕	๒.๔๔	๒.๔๔	๒.๕๐	-๙.๗๐	๐.๐๖	๐.๒๒	ทรงตัว
อ.เมือง จ.นครพนม	๑๓๒.๖๘๐	๑๒.๐๐	๒.๘๓	๓.๐๖	๓.๒๓	๓.๒๓	๓.๐๗	-๘.๙๓	-๐.๑๖	๐.๒๔	เพิ่มขึ้น
อ.เมือง จ.มุกดาหาร	๑๒๔.๒๑๙	๑๒.๕๐	๓.๑๕	๓.๑๘	๓.๓๓	๓.๓๘	๓.๓๐	-๙.๒๐	-๐.๐๓	๐.๑๕	ลดลง
อ.โขงเจียม จ.อุบลราชธานี	๘๙.๐๓๐	๑๔.๕๐	๓.๙๐	๓.๙๕	๓.๗๕	๓.๗๘	๓.๘๑	-๑๐.๖๙	๐.๐๖	-๐.๐๙	ทรงตัว

\*\*\*ไม่มีสถานการณ์

#### ๑๐. สถานการณ์เตือนภัย Early Warning ณ วันที่ ๒๔ มิถุนายน ๒๕๖๖ (กรมทรัพยากรน้ำ)

การแจ้งเตือน	สถานี	การแจ้งเตือน	ช่วงเวลา
เตือนสีแดง (อพยพ)	-	-	-
เตือนสีเหลือง (เตือนภัย)	-	-	-
เตือนสีเขียว (เฝ้าระวัง)	-	-	-

\*\*\*ไม่มีสถานการณ์

#### ๑๑. พื้นที่ติดตามและเฝ้าระวังสถานการณ์ธรณีพิบัติภัย ณ วันที่ ๒๔ มิถุนายน ๒๕๖๖ (กรมทรัพยากรธรณี)

เนื่องจากในพื้นที่เสี่ยงภัยแผ่นดินถล่มมีพื้นที่คาดการณ์ปริมาณน้ำฝนที่อาจก่อให้เกิดแผ่นดินถล่มล่วงหน้า โดยเฉพาะในภาคเหนือ จังหวัดตาก และแม่ฮ่องสอน ศูนย์ปฏิบัติการธรณีพิบัติภัยจึงได้ทำการเฝ้าระวังและติดตามสถานการณ์ธรณีพิบัติภัยแผ่นดินถล่มและน้ำป่าไหลหลากเป็นพิเศษ และจะทำการแจ้งอาสาสมัครเครือข่ายในพื้นที่เสี่ยงภัยต่อไป

#### ๑๒. เหตุการณ์วิกฤตน้ำปัจจุบัน ณ วันที่ ๒๔ มิถุนายน ๒๕๖๖ [เวลา ๐๘.๐๐ น. - ๑๕.๐๐ น. (วันนี้)]

ไม่มีสถานการณ์

#### ๑๓. สถานการณ์ภาวะน้ำท่วม และสถานการณ์ฝนแล้ง/ฝนทิ้งช่วง ณ วันที่ ๒๔ มิถุนายน ๒๕๖๖ (ปก.)

ไม่มีสถานการณ์

#### ๑๔. ลักษณะอากาศ ๗ วันข้างหน้า (ระหว่างวันที่ ๒๔ - ๓๐ มิถุนายน ๒๕๖๖)

ส่วนในช่วงวันที่ ๒๔ - ๒๕ มิ.ย. ๖๖ ร่องมรสุมพาดผ่านตอนบนของภาคเหนือและภาคตะวันออกเฉียงเหนือตอนบน เข้าสู่หย่อมความกดอากาศต่ำบริเวณชายฝั่งประเทศเวียดนามตอนบน และอ่าวตังเกี๋ย ประกอบกับมรสุมตะวันตกเฉียงใต้ยังคงพัดปกคลุมทะเลอันดามัน ประเทศไทย และอ่าวไทย ประกอบกับในช่วงวันที่ ๒๖ - ๒๙ มิ.ย. ๖๖ ร่องมรสุมจะเลื่อนลงมาพาดผ่านภาคเหนือและภาคตะวันออกเฉียงเหนือของประเทศไทย และประเทศลาวตอนบน ประกอบกับมรสุมตะวันตกเฉียงใต้ที่พัดปกคลุมทะเลอันดามัน และภาคใต้ มีกำลังแรงขึ้น ลักษณะเช่นนี้ทำให้ประเทศไทยจะมีฝนเพิ่มขึ้น และมีฝนตกหนักบางแห่งในภาคเหนือ ภาคกลาง รวมทั้งกรุงเทพมหานครและปริมณฑล ภาคตะวันออกเฉียงเหนือ และภาคใต้ โดยมีฝนตกหนักมากบางพื้นที่ในภาคเหนือด้านตะวันออก และภาคตะวันออกเฉียงเหนือตอนบน

สำหรับในช่วงวันที่ ๒๕ - ๒๙ มิ.ย. ๖๖ คลื่นลมบริเวณทะเลอันดามัน และอ่าวไทยจะเริ่มมีกำลังแรงขึ้น โดยทะเลอันดามัน ทะเลมีคลื่นสูง ๑ - ๒ เมตร ส่วนอ่าวไทยห่างฝั่ง ทะเลมีคลื่นสูง ๑ - ๒ เมตร บริเวณที่มีฝนฟ้าคะนองคลื่นสูงมากกว่า ๒ เมตร

**๑๕. ความช่วยเหลือภัยแล้งสะสมของกรมทรัพยากรน้ำ**

ความช่วยเหลือในพื้นที่ประสบปัญหาภัยแล้ง ตั้งแต่วันที่ ๑ ตุลาคม ๒๕๖๕ - ๒๒ มิถุนายน ๒๕๖๖

หน่วยงาน	จังหวัด	ปริมาณการ สูบน้ำ (ลบ.ม.)	ปริมาณการ แจกจ่ายน้ำ สะอาด (ลิตร)	ประโยชน์ที่ได้รับ			
				อุปโภค-บริโภค		พื้นที่เกษตร (ไร่)	
				ครัวเรือน	ประชากร	ไม้ผล	นาข้าว
สท.๑	ลำปาง	-	๑,๙๗๓,๖๐๕	๑๖๙,๒๓๒	๔๕๒,๗๘๔	-	-
	เชียงใหม่	-	๑๔๐,๙๒๒	๒๑,๒๐๑	๘๗,๖๗๕	-	-
	แม่ฮ่องสอน	-	๙๔,๗๒๐	๙,๒๔๘	๖๐,๙๘๖	-	-
	เชียงราย	-	๓๑๓,๒๑๗	๕๖,๔๗๑	๑๗๔,๔๗๗	-	-
	กำแพงเพชร	-	๑๑๘,๒๖๔	๔๔,๑๒๕	๑๗๙,๓๑๐	-	-
	ลำพูน	๑,๓๘๗,๓๐๐	-	-	-	๔,๗๐๐	-
สท.๒	นครสวรรค์	๘,๗๓๗,๒๐๐	-	๘๓๘	-	๑,๒๖๐	๗๙,๘๕๘
	นครสวรรค์	๒,๑๗๘,๖๔๐	๑๒๖,๐๐๐	๖,๒๘๘	๑๗,๖๒๒	-	๑,๕๒๐
สท.๓	อุดรธานี	๔,๑๔๙,๙๖๔	๓๐,๐๐๐	๕,๒๒๑	๒๐,๔๓๕	-	๑,๗๗๐
	สกลนคร	๕,๑๔๓,๖๘๐	-	-	๓๓๗	๖,๗๘๓	-
สท.๔	ขอนแก่น	๑,๖๔๓,๐๐๐	-	๒,๔๐๙	๕,๙๕๗	-	-
	ร้อยเอ็ด	๓๑๔,๔๐๐	-	๑,๖๔๙	๔,๖๒๑	-	-
สท.๕	นครราชสีมา	๑,๑๘๒,๗๘๘	๖๐,๐๐๐	๖,๑๓๗	๒๑,๔๗๓	๓,๖๐๐	๑,๒๐๐
สท.๖	จันทบุรี	๖,๗๑๔,๔๐๐	-	๑,๗๐๐	๓,๕๐๐	๕,๕๐๐	-
	ปราจีนบุรี	๒,๑๗๖,๐๐๐	๓๖๐,๐๐๐	๗๑๕	๑,๕๙๖	-	๑,๘๗๐
	ระยอง	๕๒๘,๐๐๐	-	๘๐	๘๐๐	๔,๕๐๐	-
	สระแก้ว	๒๑๗,๖๐๐	-	๒๙๓	๑,๔๔๑	๑๒๐	-
สท.๗	ราชบุรี	๖๗๘,๙๖๐	-	๑,๙๔๓	๖,๘๓๑	๑,๘๕๐	-
สท.๘	นครศรีธรรมราช	๒,๔๓๓,๓๓๐	-	๑,๗๒๓	๕,๒๖๔	๑๗,๖๕๐	-
	สงขลา	-	๑๕๖,๐๐๐	-	-	-	-
สท.๙	พิษณุโลก	๘๔,๙๖๐	๙๖๐,๐๐๐	๑,๒๓๕	๓,๔๓๑	-	-
	อุตรดิตถ์	๔๕๒,๔๐๐	๒,๖๖๔,๕๔๐	๕,๒๑๐	๑๑,๐๖๒	-	-
	น่าน	-	๒๙,๖๗๐	-	๙๕	-	-
	แพร่	๒,๒๐๓,๑๔๐	-	๙๑๓	๒,๓๖๕	-	๒,๕๖๐
สท.๑๐	สุราษฎร์ธานี	๑,๓๑๖,๖๐๐	๑,๑๑๔,๐๐๐	๑,๗๙๔	๔,๔๕๖	๑๒,๐๒๒	-
	ชุมพร	๓๑๕,๒๐๐	๗๒,๐๐๐	๑๑,๕๐๘	๒๑,๑๗๗	๕,๒๐๐	-
สท.๑๑	อำนาจเจริญ	๑๓๙,๒๐๐	-	๑,๑๕๑	๔,๐๒๔	๓๗	-
	ยโสธร	๙๖,๐๐๐	-	๕๗๐	๒,๙๒๗	๗	-
	๒๗ จังหวัด	๔๒,๐๙๒,๗๖๒	๘,๒๑๒,๙๓๘	๓๕๑,๖๕๔	๑,๐๙๔,๖๔๖	๖๓,๒๒๙	๘๘,๗๗๘

จึงเรียนมาเพื่อโปรดทราบ

นายภาคท ถาวรฤชรัตน์  
อธิบดีกรมทรัพยากรน้ำ  
ประธานคณะกรรมการศูนย์ปฏิบัติการ  
ทรัพยากรธรรมชาติและสิ่งแวดล้อม (ด้านทรัพยากรน้ำ)