



**รายงานการเฝ้าระวังติดตามสถานการณ์น้ำและความช่วยเหลือ
ศูนย์ปฏิบัติการทรัพยากรธรรมชาติและสิ่งแวดล้อม (ด้านทรัพยากรน้ำ)
กระทรวงทรัพยากรธรรมชาติและสิ่งแวดล้อม**

กองวิเคราะห์และประเมินสถานการณ์น้ำ กรมทรัพยากรน้ำ

โทรศัพท์ ๐ ๒๒๗๑ ๖๐๐๐ ต่อ ๖๔๔๕ โทรสาร ๐ ๒๒๗๘ ๖๖๒๙ www.dwr.go.th IDLine: mekhalawoc Email: mekhala@dwr.mail.go.th

ศูนย์เทคโนโลยีสารสนเทศทรัพยากรน้ำบาดาล กรมทรัพยากรน้ำบาดาล

โทรศัพท์ ๐ ๒๖๖๖ ๗๐๙๐ โทรสาร ๐ ๒๖๖๖ ๗๑๐๐ www.dgr.go.th Email: itcenter@dgr.mail.go.th

สำนักงานนโยบายและแผนทรัพยากรธรรมชาติและสิ่งแวดล้อม

โทรศัพท์ ๐ ๒๒๖๕๖๕๐๐ www.onep.go.th Email: webmaster@onep.go.th

กรมทรัพยากรธรณี

โทรศัพท์ ๐ ๒๖๒๑๕๕๐๐ www.dmr.go.th Email: webmaster@dmr.mail.go.th

รายงานฉบับที่ ๓๕๕/๒๕๖๖

เวลา ๑๕.๐๐ น.

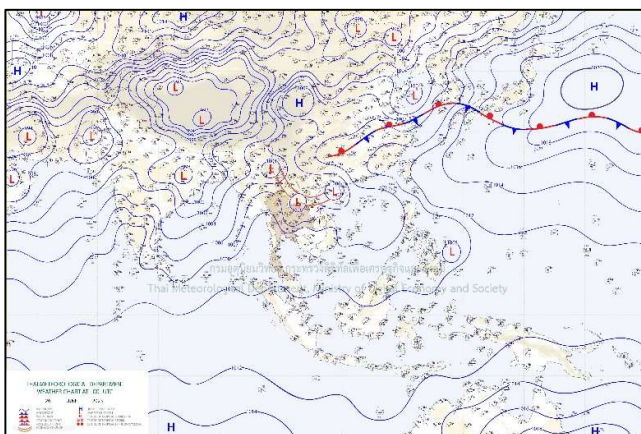
วันที่ ๒๖ มิถุนายน ๒๕๖๖

เรียน รมว.ทส. เลขานุการ รมว.ทส. ที่ปรึกษา รมว.ทส. ปกท.ทส. รอง ปกท.ทส. อทน. อทบ. และหน่วยงานที่เกี่ยวข้อง

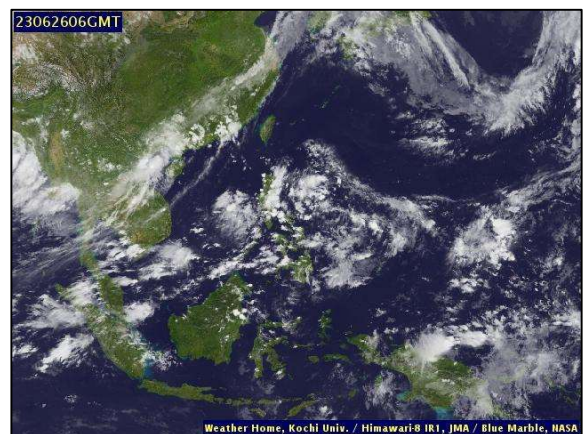
๑. สภาวะอากาศ เวลา ๑๑.๐๐ น. (กรมอุตุนิยมวิทยา)

พยากรณ์อากาศ ๒๔ ชั่วโมงข้างหน้า ร่องมรสุมพาดผ่านประเทศเมียนมา ลาว และภาคตะวันออกเฉียงเหนือตอนบน เข้าสู่หย่อมความกดอากาศต่ำบริเวณประเทศเวียดนามตอนบนและอ่าวตังเกี๋ย ประกอบกับมรสุมตะวันตกเฉียงใต้ที่ปกคลุมทะเลอันดามัน ประเทศไทย และอ่าวไทยเริ่มมีกำลังแรงขึ้น ลักษณะเช่นนี้ทำให้ประเทศไทยมีฝนเพิ่มขึ้น และตกหนักบางแห่ง ในภาคเหนือและภาคตะวันออกเฉียงเหนือ โดยมีฝนตกหนักมากในภาคตะวันออกเฉียงเหนือ

สำหรับบริเวณทะเลอันดามันตอนบนมีคลื่นสูง ๑-๒ เมตร บริเวณที่มีฝนฟ้าคะนองคลื่นสูงมากกว่า ๒ เมตร ขอให้ชาวเรือในบริเวณดังกล่าวเดินเรือด้วยความระมัดระวังและหลีกเลี่ยงการเดินเรือในบริเวณที่มีฝนฟ้าคะนองไว้ด้วย

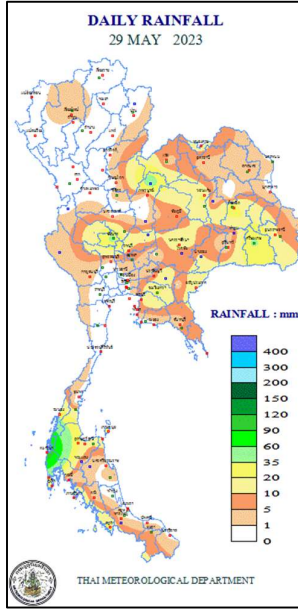


แผนที่อากาศ วันที่ ๒๖ มิ.ย. ๒๕๖๖ เวลา ๐๗.๐๐ น.



ภาพถ่ายดาวเทียม วันที่ ๒๖ มิ.ย. ๒๕๖๖ เวลา ๑๓.๐๐ น.

๒. ปริมาณฝนสะสม ณ เวลา ๐๗.๐๐น.(เมื่อวาน) - ๐๗.๐๐ น.(วันนี้) (กรมอุตุนิยมวิทยา)



จุดตรวจวัด	ปริมาณฝน (มม.)
จ.ร้อยเอ็ด (สกษ.)	๘๒.๔
จ.นครพนม (สกษ.)	๕๕.๔
จ.อุดรธานี	๔๔.๘
จ.แม่ฮ่องสอน (แม่สะเรียง)	๓๗.๗
จ.สงขลา (หาดใหญ่)	๓๗.๖
จ.นครศรีธรรมราช	๓๓.๗
จ.บึงกาฬ	๒๘.๒

๓. ปริมาณฝนสะสมของพื้นที่ลาดเชิงเขา ๑๒ ซม. ที่ผ่านมา (กรมทรัพยากรน้ำ)

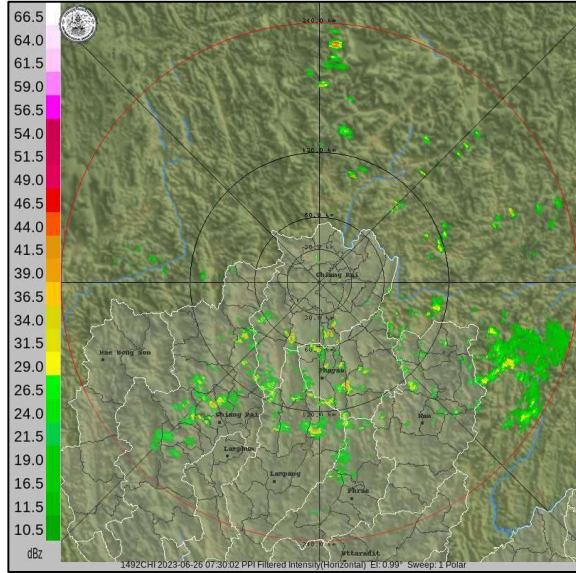
รหัสสถานี	จุดตรวจวัด	ปริมาณฝน (มม./๑๒ ซม.)
STN๐๒๖๕	บ้านพุน้ำร้อน ต.บ้านเก่า อ.เมืองกาญจนบุรี จ.กาญจนบุรี	๑๘๐.๐
STN๐๙๐๙	บ้านช่วงชมภู ต.เตาปูน อ.สอง จ.แพร่	๑๓๕.๐
STN๐๗๙๕	บ้านห้วยน้ำอุ่น ต.อ่ายนาไลย อ.เวียงสา จ.น่าน	๑๑๒.๕
STN๑๒๓๕	บ้านสวนป่า ต.ห้วยโรง อ.ร้องกวาง จ.แพร่	๘๒.๐
STN๑๑๐๒	บ้านห้วยขอบ ต.หาดคัมภีร์ อ.ปากชม จ.เลย	๗๙.๐
STN๑๓๓๖	บ้านห้วยหลอด ต.ยาบห้วยนา อ.เวียงสา จ.น่าน	๗๓.๕
STN๑๒๓๐	บ้านวังดิน ต.บ้านกลาง อ.สอง จ.แพร่	๖๘.๐
STN๑๔๕๕	บ้านห้วยคอกหมู ต.นาปรัง อ.ปง จ.พะเยา	๖๘.๐
STN๑๒๕๘	บ้านนาจิว ต.นาจิว อ.สังคม จ.หนองคาย	๖๓.๕
STN๑๓๓๗	บ้านชมพู ต.อ่ายนาไลย อ.เวียงสา จ.น่าน	๖๒.๕

๔. ค่าความชื้นในดิน (กรมทรัพยากรน้ำ/คณะกรรมการแม่น้ำโขง)

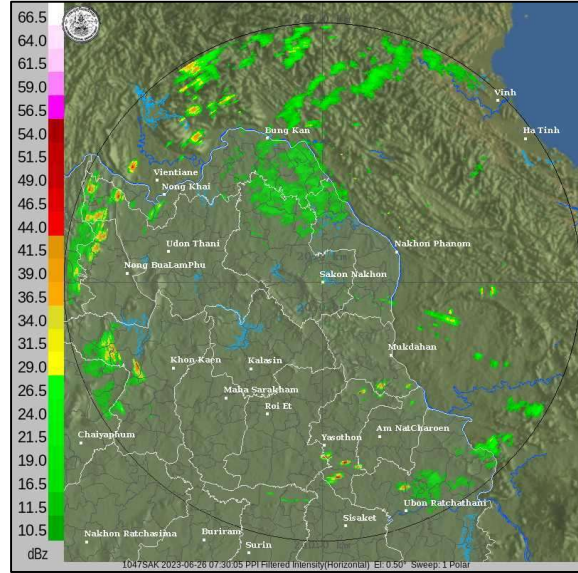
ภูมิภาค	ความชื้นในดิน [-] ๒๖ พ.ค. ๖๖	ความชื้นในดิน [-] ๒๖ มิ.ย. ๖๖	แนวโน้ม
เหนือ	๐-๒๐	๐-๒๐	ทรงตัว
กลาง	๐-๒๐	๒๐-๔๐	เพิ่มขึ้น
ตะวันออกเฉียงเหนือ	๐-๒๐	๔๐-๖๐	เพิ่มขึ้น
ตะวันออก	๒๐-๔๐	๔๐-๖๐	เพิ่มขึ้น
ตะวันตก	๐-๒๐	๐-๒๐	ทรงตัว
ใต้	๒๐-๔๐	๒๐-๔๐	ทรงตัว

หมายเหตุ : ความชื้นในดิน ๐ หมายถึง ดินที่แห้งสนิท และ ๑๐๐ หมายถึง ดินที่อิ่มน้ำ

๕. เรดาร์ตรวจอากาศ ณ วันที่ ๒๖ มิถุนายน ๒๕๖๖ (กรมอุตุนิยมวิทยา)



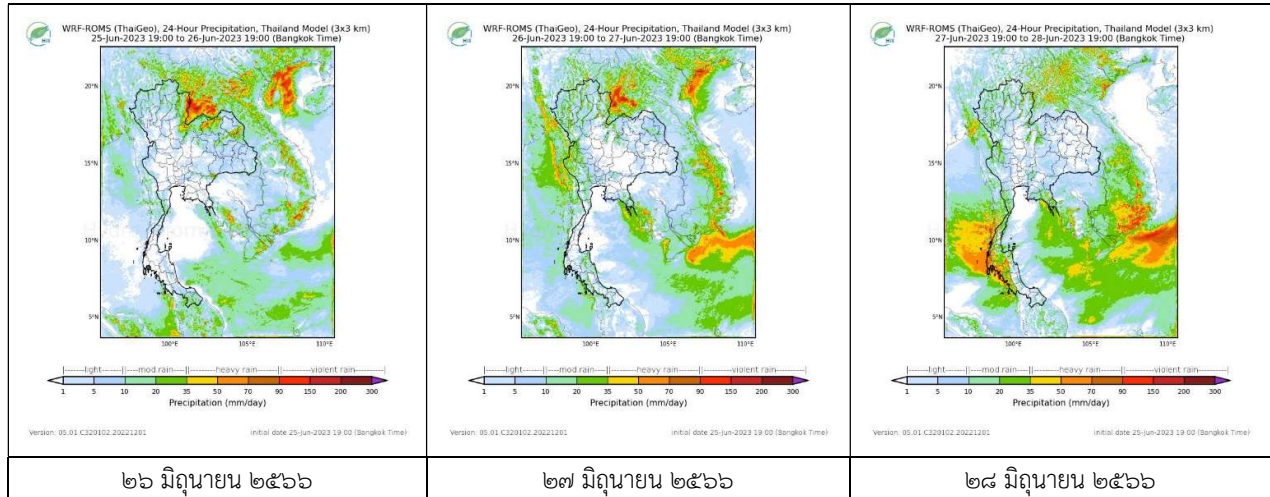
สถานีเชียงราย เวลา ๑๔.๓๐ น.



สถานีสกลนคร เวลา ๑๔.๓๐ น.

จากเรดาร์ตรวจอากาศพบกลุ่มเมฆฝนบริเวณภาคเหนือ ภาคกลาง และภาคตะวันออกเฉียงเหนือของประเทศไทย

๖. แผนภาพคาดการณ์ฝนล่วงหน้า ๓ วัน (สถาบันสารสนเทศทรัพยากรน้ำ (องค์การมหาชน))



๗. สถานการณ์น้ำในแหล่งเก็บกักน้ำ ณ วันที่ ๒๖ มิถุนายน ๒๕๖๖ (กรมชลประทาน กรมทรัพยากรน้ำ และสทนช.)

๗.๑ ปริมาณน้ำในอ่างฯ ๓๖,๔๒๕ ล้าน ลบ.ม. คิดเป็นร้อยละ ๕๑ (ปริมาณน้ำใช้การได้ ๑๒,๘๘๘ ล้าน ลบ.ม. คิดเป็นร้อยละ ๒๗) ปริมาณน้ำในอ่างฯ เทียบกับปี ๒๕๖๕ (๓๘,๓๗๓ ล้าน ลบ.ม. คิดเป็นร้อยละ ๕๔) น้อยกว่าปี ๒๕๖๕ จำนวน ๑,๙๔๘ ล้าน ลบ.ม. ปริมาณน้ำไหลลงอ่างฯ จำนวน ๓๗.๑๙ ล้าน ลบ.ม. ปริมาณน้ำระบาย จำนวน ๘๖.๒๑ ล้าน ลบ.ม. สามารถรับน้ำได้อีก ๓๔,๕๐๒ ล้าน ลบ.ม.

อ่างเก็บน้ำ	ความจุที่ รนก. (ล้าน ลบ.ม.)	ปริมาณ น้ำในอ่าง		ปริมาณ น้ำใช้การได้		ปริมาณ น้ำไหลลงอ่าง		ปริมาณ น้ำระบาย		ปริมาณ น้ำรับได้ อีกร (ล้าน ม.³) (ความจุที่ รนก. ปริมาณน้ำ ปัจจุบัน)
		ปริมาตร (ล้าน ม.³)	% น้ำ เก็บ กัก	ปริมาตร (ล้าน ม.³)	% น้ำ ใช้ การ	วันนี้ (ล้าน ม.³)	เมื่อวาน (ล้าน ม.³)	วันนี้ (ล้าน ม.³)	เมื่อวาน (ล้าน ม.³)	
๑.ภูมีพล	๑๓,๔๖๒	๖,๖๐๓	๔๙	๒,๘๐๓	๒๙	๐.๐๐	๐.๐๐	๒๕.๐๐	๓๐.๐๐	๖,๘๕๙
๒.สิริกิติ์	๙,๕๑๐	๓,๗๓๕	๓๙	๘๘๕	๑๓	๓.๓๙	๕.๑๐	๑๕.๐๐	๑๕.๒๑	๕,๗๗๕
๓.จุฬารัตน์	๑๖๔	๕๙	๓๖	๒๒	๑๘	๐.๐๔	๐.๐๐	๐.๒๐	๐.๒๐	๑๐๕
๔.อุบลรัตน์	๒,๔๓๑	๗๗๔	๓๒	๑๙๓	๑๐	๑.๙๕	๑.๙๕	๐.๘๐	๐.๘๐	๑,๖๕๗

๕.ลำปาง	๑,๙๘๐	๘๐๒	๔๐	๗๐๒	๓๗	๔.๕๓	๐.๙๓	๐.๒๖	๐.๒๖	๑,๑๗๘
๖.สุรินทร์	๑,๙๖๖	๑,๐๗๔	๕๕	๒๔๓	๒๑	๒.๗๖	๐.๗๙	๒.๐๕	๒.๐๘	๘๙๒
๗.ป่าสักชลสิทธิ์	๙๖๐	๑๒๖	๑๓	๑๒๓	๑๓	๐.๔๐	๐.๘๒	๑.๐๔	๑.๐๔	๘๓๔
๘.ศรีนครินทร์	๑๗,๗๔๕	๑๒,๕๘๓	๗๑	๒,๓๑๘	๓๑	๓.๒๐	๒.๙๑	๑๕.๙๕	๑๖.๒๑	๕,๑๖๒
๙.วชิราลงกรณ์	๘,๘๖๐	๔,๐๒๐	๔๕	๑,๐๐๘	๑๗	๙.๙๗	๒.๗๐	๗.๐๐	๖.๙๖	๔,๘๔๐
๑๐.ขุนด่านปราการชล	๒๒๔	๕๓	๒๔	๔๙	๒๒	๐.๓๓	๐.๔๐	๐.๓๐	๐.๓๐	๑๗๑
๑๑.รัชชประภา	๕,๖๓๙	๓,๑๑๔	๕๕	๑,๗๖๓	๔๑	๒.๑๕	๑.๖๑	๓.๐๖	๕.๐๖	๒,๕๒๕
๑๒.บางยาง	๑,๔๕๔	๑,๐๐๗	๖๙	๗๓๐	๖๒	๒.๙๘	๒.๐๗	๕.๐๗	๕.๐๖	๔๔๗

๗.๒ อ่างเก็บน้ำขนาดกลาง ๔๓๕ แห่ง มีปริมาณน้ำ ๒,๔๕๒ ล้าน ลบ.ม. (๔๕%) ปริมาณน้ำใช้การ ๒,๐๕๐ ล้าน ลบ.ม. (๔๑%)

๗.๓ แหล่งน้ำในพื้นที่นอกเขตชลประทาน ๑๐๒,๐๙๙ แห่ง มีปริมาณน้ำรวม ๔,๓๕๑ ล้าน ลบ.ม. (๕๑%)

๗.๔ แหล่งน้ำขนาดเล็กนอกเขตชลประทาน ๑๘๔ แห่ง ตรวจสอบโดยกรมทรัพยากรน้ำ เริ่มต้นฤดูฝน มีปริมาณน้ำ ๑๖๒.๓ ล้าน ลบ.ม.

(๕๙%) ปริมาณน้ำปัจจุบัน ๑๕๗.๖ ล้าน ลบ.ม. (๕๘%)

ภูมิภาค	จำนวน (แห่ง)	ปริมาณรวม (ล้าน ลบ.ม.)	ปริมาณน้ำ (ล้าน ลบ.ม.)							ปัจจุบัน	
			เดือน						๑๙ มิ.ย. ๖๖	ร้อยละ	
			ธ.ค. ๖๕	ม.ค. ๖๖	ก.พ. ๖๖	มี.ค. ๖๖	เม.ย. ๖๖	พ.ค. ๖๖			
เหนือ	๑๗,๒๔๙	๙๙๒	๙๓๐.๐๓	๙๐๘.๖๙	๘๓๑.๕๖	๗๕๔.๗๔	๖๑๗.๔๖	๕๘๓.๙๖	๕๗๕.๔๙	๕๘	
ตะวันออกเฉียงเหนือ	๕๔,๕๔๗	๔,๓๘๒	๓,๗๕๙.๗๙	๓,๖๑๐.๑๑	๓,๒๘๕.๒๐	๒,๘๘๓.๓๐	๒,๒๒๗.๔๔	๒,๑๒๘.๐๐	๒,๑๘๖.๕๒	๕๐	
กลาง	๑๖,๓๖๗	๑,๕๗๔	๑,๔๓๔.๒๒	๑,๔๐๒.๐๔	๑,๒๓๔.๓๘	๑,๑๒๑.๙๗	๑,๐๐๑.๘๖	๙๕๙.๔๘	๘๗๘.๖๐	๕๖	
ตะวันออก	๗,๘๐๔	๙๙๒	๙๔๔.๓๐	๙๐๙.๑๒	๗๙๙.๔๗	๖๙๘.๓๔	๕๒๐.๖๕	๔๘๒.๖๓	๔๒๔.๑๑	๔๓	
ตะวันตก	๒,๕๐๖	๑๙๒	๑๗๑.๑๐	๑๖๘.๐๒	๑๕๑.๑๒	๑๓๑.๖๗	๙๗.๕๑	๘๙.๓๖	๖๙.๔๔	๓๖	
ใต้	๓,๖๒๖	๓๓๘	๒๙๖.๒๐	๒๙๔.๖๕	๒๙๒.๗๔	๒๗๓.๘๓	๒๔๖.๘๔	๒๓๖.๘๑	๒๑๖.๔๓	๖๔	
รวม	๑๐๒,๐๙๙.๐๐	๘,๔๗๐	๗,๕๓๕.๖๔	๗,๒๙๒.๖๔	๖,๕๙๔.๔๗	๕,๘๖๓.๘๖	๔,๗๑๑.๗๖	๔,๔๘๐.๒๔	๔,๓๕๐.๖๐	๕๑	

๘. สถานการณ์น้ำในประเทศ ณ วันที่ ๒๓ - ๒๖ มิถุนายน ๒๕๖๖ (กรมชลประทาน)

สถานี	แม่น้ำ	อำเภอ	จังหวัด	ระดับตลิ่ง (ม. รทก.)	ระดับน้ำ (ม.รทก.)				แนวโน้ม	เปรียบเทียบกับระดับตลิ่ง
					ศุกร์	เสาร์	อาทิตย์	จันทร์		
					๒๓ มิ.ย.	๒๔ มิ.ย.	๒๕ มิ.ย.	๒๖ มิ.ย.		
P.๑	ปิง	เมือง	เชียงใหม่	๓.๗๐	๑.๔๕	๑.๕๒	๑.๕๑	๑.๓๖	ลดลง	- ๒.๓๔
W.๑C	วัง	เมือง	ลำปาง	๕.๒๐	๐.๖๐	๐.๖๐	๐.๖๐	-๐.๕๐	ลดลง	- ๕.๗๐
Y.๑๖	ยม	บางระกำ	พิษณุโลก	๗.๓๐	๐.๙๒	๐.๙๘	๐.๙๗	๐.๙๖	ลดลง	- ๖.๓๔
N.๗A	น่าน	เมือง	พิจิตร	๙.๘๗	๑.๒๗	๑.๑๙	๑.๑๑	๑.๐๙	ลดลง	- ๘.๗๘
C.๒	เจ้าพระยา	เมือง	นครสวรรค์	๒๕.๗๐	๑๗.๗๓	๑๗.๖๑	๑๗.๖๔	๑๗.๕๘	ลดลง	- ๘.๑๒
C.๑๓	เจ้าพระยา	สรรพยา	ชัยนาท	๑๖.๓๔	๕.๔๑	๕.๔๑	๕.๔๑	๕.๔๑	ทรงตัว	-๑๐.๙๓
M.๖A	มูล	สตึก	บุรีรัมย์	๗.๙๕	๑.๕๔	๑.๑๖	๑.๕๓	๑.๕๑	ลดลง	- ๖.๔๔
M.๑๙๑	ลำตะคอง	เมือง	นครราชสีมา	๓.๕๐	๑.๐๓	๑.๑๙	๑.๐๓	๑.๐๖	เพิ่มขึ้น	- ๒.๔๔
M.๗	มูล	เมือง	อุบลราชธานี	๗.๐๐	๒.๙๕	๒.๙๐	๒.๗๗	๒.๖๑	ลดลง	- ๔.๓๙
M.๖๙	ลำเซบก	โครงการพัฒนา	อุบลราชธานี	๗.๓๐	๓.๗๓	๓.๗๓	๓.๗๒	๓.๗๒	ทรงตัว	- ๓.๕๘
X.๖๔	คลองท่าแซะ	ท่าแซะ	ชุมพร	๑๗.๑๓	๗.๔๔	๗.๔๔	๗.๔๔	๗.๔๕	เพิ่มขึ้น	- ๙.๖๘
X.๑๔๙	คลองกลาย	นบพิตำ	นครศรีธรรมราช	๓๓.๙๖	๒๗.๓๓	๒๗.๓๒	๒๗.๓๒	๒๗.๖๑	เพิ่มขึ้น	- ๖.๓๕
X.๒๗๔	แม่น้ำโก-ลก	แว้ง	นราธิวาส	๒๓.๕๐	๑๘.๔๘	๑๘.๓๒	๑๘.๑๘	๑๘.๔๙	เพิ่มขึ้น	- ๕.๐๑
X.๓๗A	แม่น้ำตาปี	พระแสง	สุราษฎร์ธานี	๑๑.๗๐	๔.๙๗	๔.๙๐	๔.๘๔	๔.๘๐	ลดลง	- ๖.๙๐

*** ยังไม่ได้รับรายงาน

๙. สถานการณ์น้ำในพื้นที่ลุ่มน้ำโขง ณ วันที่ ๒๖ มิถุนายน ๒๕๖๖ (คณะกรรมการแม่น้ำโขง)

สถานี	ระดับ อ้างอิง (ม.รทก.)	ระดับ ตลิ่ง (ม.)	ระดับน้ำ (ม.)					เปรียบเทียบ ระดับ ตลิ่ง (ม.)	ผลต่างของระดับน้ำ (ม.)		แนวโน้ม
			๒๒ มิ.ย.	๒๓ มิ.ย.	๒๔ มิ.ย.	๒๕ มิ.ย.	๒๖ มิ.ย.		๓ วัน ย้อนหลัง	๕ วัน ย้อนหลัง	
อ.เชียงแสน จ.เชียงราย	๓๕๗.๑๑๐	๑๒.๘๐	๒.๕๒	๓.๓๐	๓.๒๔	๒.๙๖	๓.๑๗	-๙.๖๓	-๐.๐๗	๐.๖๕	เพิ่มขึ้น
อ.เชียงคาน จ.เลย	๑๙๔.๑๑๘	๑๖.๐๐	๕.๕๐	๕.๖๓	๕.๓๘	๔.๙๒	๕.๑๓	-๑๐.๘๗	-๐.๒๕	-๐.๓๗	เพิ่มขึ้น
อ.เมือง จ.หนองคาย	๑๕๓.๖๔๘	๑๒.๒๐	๒.๔๔	๒.๔๔	๒.๕๐	๒.๔๒	๒.๑๕	-๑๐.๐๕	-๐.๓๕	-๐.๒๙	ลดลง
อ.เมือง จ.นครพนม	๑๓๒.๖๘๐	๑๒.๐๐	๓.๒๓	๓.๒๓	๓.๐๗	๒.๙๕	๒.๗๓	-๙.๒๗	-๐.๓๔	-๐.๕๐	ลดลง
อ.เมือง จ.มุกดาหาร	๑๒๔.๒๑๙	๑๒.๕๐	๓.๓๓	๓.๓๘	๓.๓๐	๓.๑๗	๓.๐๔	-๙.๔๖	-๐.๒๖	-๐.๒๙	ลดลง
อ.โขงเจียม จ.อุบลราชธานี	๘๙.๐๓๐	๑๔.๕๐	๓.๗๕	๓.๗๘	๓.๘๑	๓.๗๙	๓.๖๘	-๑๐.๘๒	-๐.๑๓	-๐.๐๗	ลดลง

***ไม่มีสถานการณ์

๑๐. สถานการณ์เตือนภัย Early Warning ณ วันที่ ๒๖ มิถุนายน ๒๕๖๖ (กรมทรัพยากรน้ำ)

การแจ้งเตือน	สถานี	การแจ้งเตือน	ช่วงเวลา
เตือนสีแดง (อพยพ)	-	-	-
เตือนสีเหลือง (เตือนภัย)	-	-	-
เตือนสีเขียว (เฝ้าระวัง)	-	-	-

*** ไม่มีสถานการณ์

๑๑. พื้นที่ติดตามและเฝ้าระวังสถานการณ์ธรณีพิบัติภัย ณ วันที่ ๒๖ มิถุนายน ๒๕๖๖ (กรมทรัพยากรธรณี)

เนื่องจากในพื้นที่เสี่ยงภัยแผ่นดินถล่มมีปริมาณน้ำฝนไม่ถึงเกณฑ์การเฝ้าระวัง ประกอบกับไม่มีพื้นที่คาดการณ์ปริมาณน้ำฝนที่อาจก่อให้เกิดแผ่นดินถล่มล่วงหน้า จึงไม่มีพื้นที่ติดตามสถานการณ์ธรณีพิบัติภัยแผ่นดินถล่มและน้ำป่าไหลหลาก

๑๒. เหตุการณ์วิกฤตน้ำปัจจุบัน ณ วันที่ ๒๖ มิถุนายน ๒๕๖๖ [เวลา ๐๘.๐๐ น. - ๑๕.๐๐ น. (วันนี้)]

ไม่มีสถานการณ์

๑๓. สถานการณ์ภาวะน้ำท่วม และสถานการณ์ฝนแล้ง/ฝนทิ้งช่วง ณ วันที่ ๒๖ มิถุนายน ๒๕๖๖ (ปก.)

ไม่มีสถานการณ์

๑๔. ลักษณะอากาศ ๗ วันข้างหน้า (ระหว่างวันที่ ๒๖ มิถุนายน - ๒ กรกฎาคม ๒๕๖๖)

ในช่วงวันที่ ๒๖ - ๒๗ มิ.ย. ๖๖ ร่องมรสุมพาดผ่านภาคเหนือและภาคตะวันออกเฉียงเหนือของประเทศไทย และประเทศลาวตอนบน เข้าสู่หย่อมความกดอากาศต่ำบริเวณชายฝั่งประเทศเวียดนามตอนบน และอ่าวตังเกี๋ย ประกอบกับมรสุมตะวันตกเฉียงใต้ที่พัดปกคลุมทะเลอันดามัน ภาคใต้ และอ่าวไทย เริ่มมีกำลังแรงขึ้น ลักษณะเช่นนี้ทำให้ประเทศไทยมีฝนเพิ่มขึ้น และมีฝนตกหนักบางแห่ง โดยมีฝนตกหนักมากบางพื้นที่ในภาคเหนือด้านตะวันออก และภาคตะวันออกเฉียงเหนือตอนบน ส่วนในช่วงวันที่ ๒๘ มิ.ย. - ๒ ก.ค. ๖๖ ร่องมรสุมจะเลื่อนขึ้นไปพาดผ่านตอนบนของภาคเหนือ และประเทศลาวตอนบน เข้าสู่หย่อมความกดอากาศต่ำบริเวณชายฝั่งประเทศเวียดนามตอนบน และอ่าวตังเกี๋ย ประกอบกับมรสุมตะวันตกเฉียงใต้กำลังปานกลางยังคงพัดปกคลุมทะเลอันดามัน ประเทศไทย และอ่าวไทย ลักษณะเช่นนี้ทำให้ประเทศไทยยังคงมีฝนตกต่อเนื่อง และมีฝนตกหนักบางแห่งในภาคตะวันออกเฉียงเหนือตอนบน ภาคกลาง ภาคตะวันออก และภาคใต้

สำหรับในช่วงวันที่ ๒๖ - ๓๐ มิ.ย. ๖๖ คลื่นลมบริเวณทะเลอันดามันและอ่าวไทยมีกำลังปานกลาง โดยทะเลอันดามันมีคลื่นสูง ๑ - ๒ เมตร ส่วนอ่าวไทยห่างฝั่ง ทะเลมีคลื่นสูง ๑ - ๒ เมตร บริเวณที่มีฝนฟ้าคะนองคลื่นสูงมากกว่า ๒ เมตร หลังจากนั้นในช่วงวันที่ ๑ - ๒ ก.ค. ๖๖ คลื่นลมบริเวณทะเลอันดามันและอ่าวไทยจะเริ่มมีกำลังแรงขึ้น โดยทะเลอันดามันตอนบนตั้งแต่ จ. กระบี่ ขึ้นมา ทะเลมีคลื่นสูงประมาณ ๒ เมตร บริเวณที่มีฝนฟ้าคะนองคลื่นสูงมากกว่า ๒ เมตร ส่วนทะเลอันดามันตอนล่างตั้งแต่ จ. ตรัง ลงไป ทะเลมีคลื่นสูง ๑ - ๒ เมตร และอ่าวไทยห่างฝั่งทะเลมีคลื่นสูงประมาณ ๒ เมตร บริเวณที่มีฝนฟ้าคะนองคลื่นสูงมากกว่า ๒ เมตร

๑๕. ความช่วยเหลือภัยแล้งสะสมของกรมทรัพยากรน้ำ

ความช่วยเหลือในพื้นที่ประสบปัญหาภัยแล้ง ตั้งแต่วันที่ ๑ ตุลาคม ๒๕๖๕ - ๒๖ มิถุนายน ๒๕๖๖

หน่วยงาน	จังหวัด	ปริมาณการ สูบน้ำ (ลบ.ม.)	ปริมาณการ แจกจ่ายน้ำ สะอาด (ลิตร)	ประโยชน์ที่ได้รับ			
				อุปโภค-บริโภค		พื้นที่เกษตร (ไร่)	
				ครัวเรือน	ประชากร	ไม้ผล	นาข้าว
สทท.๑	ลำปาง	-	๑,๙๗๓,๖๐๕	๑๖๙,๒๓๒	๔๕๒,๗๘๔	-	-
	เชียงใหม่	-	๑๔๐,๙๒๒	๒๑,๒๐๑	๘๗,๖๗๕	-	-
	แม่ฮ่องสอน	-	๙๔,๗๒๐	๙,๒๔๘	๖๐,๙๘๖	-	-
	เชียงราย	-	๓๑๓,๒๑๗	๕๖,๔๗๑	๑๗๔,๔๗๗	-	-
	กำแพงเพชร	-	๑๑๘,๒๖๔	๔๔,๑๒๕	๑๗๙,๓๑๐	-	-
	ลำพูน	๑,๓๘๗,๓๐๐	-	-	-	๔,๗๐๐	-
สทท.๒	นครสวรรค์	๘,๗๓๗,๒๐๐	-	๘๓๘	-	๑,๒๖๐	๗๙,๘๕๘
	นครสวรรค์	๒,๒๐๗,๘๐๐	๑๒๖,๐๐๐	๖,๕๖๒	๑๘,๕๒๒	-	๑,๕๒๐
สทท.๓	อุดรธานี	๔,๒๗๗,๓๐๘	๓๐,๐๐๐	๕,๒๒๑	๒๐,๔๓๕	-	๑,๗๗๐
	สกลนคร	๕,๑๔๓,๖๘๐	-	-	๓๓๗	๖,๗๘๓	-
สทท.๔	ขอนแก่น	๑,๖๔๓,๐๐๐	-	๒,๔๐๙	๕,๙๕๗	-	-
	ร้อยเอ็ด	๓๑๔,๔๐๐	-	๑,๖๔๙	๔,๖๒๑	-	-
สทท.๕	นครราชสีมา	๑,๑๘๒,๗๘๘	๖๐,๐๐๐	๖,๑๓๗	๒๑,๔๗๓	๓,๖๐๐	๑,๒๐๐
สทท.๖	จันทบุรี	๖,๗๑๔,๔๐๐	-	๑,๗๐๐	๓,๕๐๐	๕,๕๐๐	-
	ปราจีนบุรี	๒,๑๗๖,๐๐๐	๓๖๐,๐๐๐	๗๑๕	๑,๕๙๖	-	๑,๘๗๐
	ระยอง	๕๒๘,๐๐๐	-	๘๐	๘๐๐	๔,๕๐๐	-
	สระแก้ว	๒๑๗,๖๐๐	-	๒๙๓	๑,๔๔๑	๑๒๐	-
สทท.๗	ราชบุรี	๖๗๘,๙๖๐	-	๑,๙๔๓	๖,๘๓๑	๑,๘๕๐	-
สทท.๘	นครศรีธรรมราช	๒,๖๘๓,๖๒๐	-	๑,๗๒๓	๕,๒๖๔	๑๗,๖๕๐	-
	สงขลา	-	๑๕๖,๐๐๐	-	-	-	-
สทท.๙	พิษณุโลก	๑๐๒,๒๔๐	๑,๒๑๒,๐๐๐	๑,๒๓๕	๓,๔๓๑	-	-
	อุตรดิตถ์	๔๕๒,๔๐๐	๒,๖๖๘,๙๔๐	๕,๒๑๐	๑๑,๐๖๒	-	-
	น่าน	-	๒๙,๖๗๐	-	๙๕	-	-
	แพร่	๒,๒๗๑,๗๘๐	-	๙๑๓	๒,๓๖๕	-	๒,๕๖๐
สทท.๑๐	สุราษฎร์ธานี	๑,๓๒๓,๔๐๐	๑,๑๑๔,๐๐๐	๑,๗๙๔	๔,๔๕๖	๑๒,๐๒๒	-
	ชุมพร	๓๑๕,๒๐๐	๗๒,๐๐๐	๑๑,๕๐๘	๒๑,๑๗๗	๕,๒๐๐	-
สทท.๑๑	อำนาจเจริญ	๑๕๓,๒๐๐	-	๓,๑๑๔	๙,๔๒๔	๓๗	-
	ยโสธร	๙๖,๐๐๐	-	๕๗๐	๒,๙๒๗	๗	-
	๒๗ จังหวัด	๔๒,๖๐๖,๒๗๖	๘,๔๖๙,๓๓๘	๓๕๓,๘๙๑	๑,๑๐๐,๙๔๖	๖๓,๒๒๙	๘๘,๗๗๘

กระทรวงทรัพยากรธรรมชาติและสิ่งแวดล้อม
วันที่ ๒๒ มิถุนายน ๒๕๖๖

๑. กรม ทรัพยากรน้ำ สำนักงาน สำนักงานทรัพยากรน้ำที่ ๒
๒. กิจกรรมที่ดำเนินการ ติดตั้งเครื่องสูบน้ำ ขนาด ๑๒ นิ้ว จำนวน ๒ เครื่อง สูบน้ำจากเหมืองส่งน้ำเข้าสระเก็บน้ำดิบ
ประปา บ้านหนองพรมหน่อ หมู่ที่ ๖ ตำบลเนินกั่ว อำเภอกอพระ จังหวัดนครสวรรค์ ซึ่งประสบปัญหาการขาด
แคลนน้ำดิบในการผลิตน้ำประปาไม่เพียงพอ เพื่อบรรเทาความเดือดร้อนของประชาชน และแก้ไขปัญหาภัยแล้งจาก
การขาดแคลนนํ้าอุปโภค - บริโภค ในหมู่บ้าน โดยเริ่มสูบน้ำตั้งแต่วันที่ ๒๒ มิถุนายน ๒๕๖๖ เป็นต้นไป
๓. ประโยชน์ที่ได้รับ _____ - _____ ไร่ _____ ลบ.ม.
_____ ๑๓๗ ครัวเรือน _____ ๔๕๐ คน



ข้อมูลจาก www.dwr.go.th

จึงเรียนมาเพื่อโปรดทราบ

นายภาดล ถาวรฤชรัตน์
อธิบดีกรมทรัพยากรน้ำ
ประธานคณะทำงานศูนย์ปฏิบัติการ
ทรัพยากรธรรมชาติและสิ่งแวดล้อม (ด้านทรัพยากรน้ำ)