



**รายงานการเฝ้าระวังติดตามสถานการณ์น้ำและความช่วยเหลือ
ศูนย์ปฏิบัติการทรัพยากรธรรมชาติและสิ่งแวดล้อม (ด้านทรัพยากรน้ำ)
กระทรวงทรัพยากรธรรมชาติและสิ่งแวดล้อม**

กองวิเคราะห์และประเมินสถานการณ์น้ำ กรมทรัพยากรน้ำ

โทรศัพท์ ๐ ๒๒๗๑ ๖๐๐๐ ต่อ ๖๔๔๕ โทรสาร ๐ ๒๒๗๘ ๖๖๒๙ www.dwr.go.th IDLine: mekhalawoc Email: mekhala@dwr.mail.go.th

ศูนย์เทคโนโลยีสารสนเทศทรัพยากรน้ำบาดาล กรมทรัพยากรน้ำบาดาล

โทรศัพท์ ๐ ๒๖๖๖ ๗๐๘๐ โทรสาร ๐ ๒๖๖๖ ๗๑๐๐ www.dgr.go.th Email: itcenter@dgr.mail.go.th

สำนักงานนโยบายและแผนทรัพยากรธรรมชาติและสิ่งแวดล้อม

โทรศัพท์ ๐ ๒๒๖๕๖๕๐๐ www.onep.go.th Email: webmaster@onep.go.th

กรมทรัพยากรธรณี

โทรศัพท์ ๐ ๒๖๒๑๙๕๐๐ www.dmr.go.th Email: webmaster@dmr.mail.go.th

รายงานฉบับที่ ๓๕๖/๒๕๖๖

เวลา ๐๘.๐๐ น.

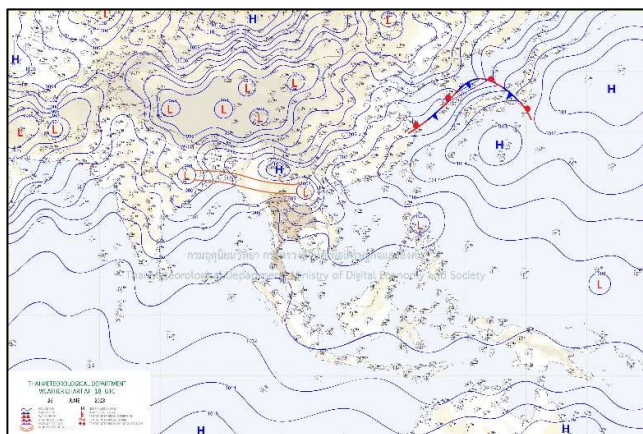
วันที่ ๒๗ มิถุนายน ๒๕๖๖

เรียน รมว.ทส. เลขาธิการ รมว.ทส. ที่ปรึกษา รมว.ทส. ปกท.ทส. รอง ปกท.ทส. อทน. อทบ. และหน่วยงานที่เกี่ยวข้อง

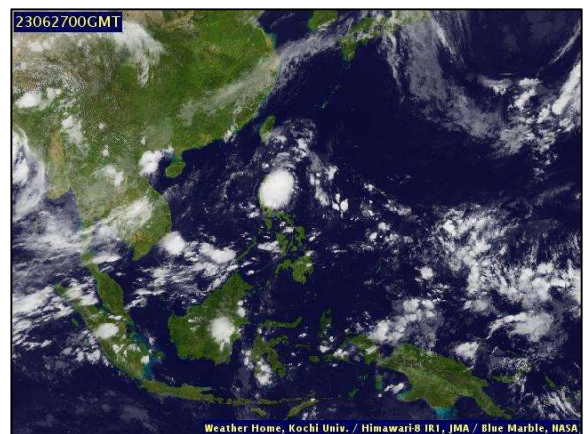
๑. สถานะอากาศ เวลา ๐๕.๐๐ น. (กรมอุตุนิยมวิทยา)

พยากรณ์อากาศ ๒๔ ชั่วโมงข้างหน้า ร่องมรสุมพาดผ่านประเทศเมียนมา ภาคเหนือตอนบน เข้าสู่หย่อมความกดอากาศต่ำบริเวณประเทศลาวและประเทศเวียดนามตอนบน ประกอบกับมรสุมตะวันตกเฉียงใต้ที่ปกคลุมทะเลอันดามัน ประเทศไทย และอ่าวไทยเริ่มมีกำลังแรงขึ้น ลักษณะเช่นนี้ทำให้ประเทศไทยมีฝนเพิ่มขึ้น และตกหนักบางแห่ง ในภาคตะวันออกเฉียงเหนือมีฝนตกหนักมากในภาคเหนือและภาคตะวันออกเฉียงเหนือ ขอให้ประชาชนในบริเวณภาคเหนือ และภาคตะวันออกเฉียงเหนือระวังอันตรายจากฝนตกหนักถึงหนักมากและฝนที่ตกสะสม ซึ่งอาจทำให้เกิดน้ำท่วมฉับพลันและน้ำป่าไหลหลาก โดยเฉพาะพื้นที่ลาดเชิงเขาใกล้ทางน้ำไหลผ่าน และพื้นที่ลุ่มไว้ด้วย

สำหรับบริเวณทะเลอันดามันตอนบนมีคลื่นสูง ๑-๒ เมตร บริเวณที่มีฝนฟ้าคะนองคลื่นสูงมากกว่า ๒ เมตร ขอให้ชาวเรือในบริเวณดังกล่าวเดินเรือด้วยความระมัดระวังและหลีกเลี่ยงการเดินเรือในบริเวณที่มีฝนฟ้าคะนองไว้ด้วย



แผนที่อากาศ วันที่ ๒๗ มิ.ย. ๒๕๖๖ เวลา ๐๑.๐๐ น.



ภาพถ่ายดาวเทียม วันที่ ๒๗ มิ.ย. ๒๕๖๖ เวลา ๐๗.๐๐ น.

๒. ปริมาณฝนสะสม ณ เวลา ๐๗.๐๐น.(เมื่อวาน) - ๐๗.๐๐ น.(วันนี้) (กรมอุตุนิยมวิทยา)



จุดตรวจวัด	ปริมาณฝน (มม.)
จ.บุรีรัมย์ (นางรอง)	๗๑.๘
จ.ลพบุรี (บัวชุม)	๗๐.๗
จ.อำนาจเจริญ	๖๙.๒
จ.มหาสารคาม	๖๐.๕
จ.บึงกาฬ	๕๘.๒
จ.น่าน (ทุ่งช้าง)	๔๒.๑
จ.แพร่	๓๒.๔

๓. ปริมาณฝนสะสมของพื้นที่ลาดเชิงเขา ๑๒ ซม. ที่ผ่านมา (กรมทรัพยากรน้ำ)

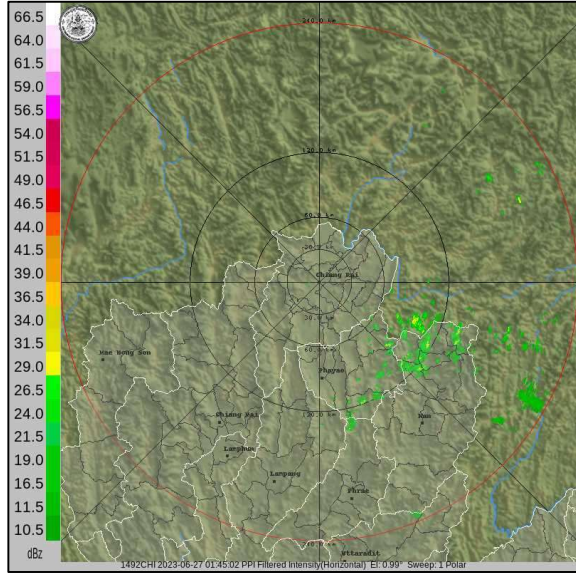
รหัสสถานี	จุดตรวจวัด	ปริมาณฝน (มม./๑๒ ซม.)
STN๑๗๙๖	บ้านพระเลียบ ต.ท่าซิ่น อ.ท่าศาลา จ.นครศรีธรรมราช	๗๑.๐
STN๑๑๗๘	บ้านวังหิน ต.บุพราหมณ์ อ.นาดี จ.ปราจีนบุรี	๕๐.๕
STN๐๓๗๔	บ้านหนองปลา ต.พระธาตุ อ.เขียงกลาง จ.น่าน	๕๐.๕
STN๐๕๔๐	บ้านเปียงซ้อ ต.ขุนน่าน อ.เฉลิมพระเกียรติ จ.น่าน	๔๘.๕
STN๐๐๗๓	บ้านเขานางหงส์ ต.ปากน้ำ อ.เมืองระนอง จ.ระนอง	๔๘.๕
STN๑๕๕๙	บ้านหัวเตย ต.ท่าอุแท อ.กาญจนดิษฐ์ จ.สุราษฎร์ธานี	๔๑.๐
STN๑๔๙๙	บ้านตีนตก ต.ศิลาแลง อ.ปัว จ.น่าน	๔๐.๐
STN๐๙๐๘	บ้านเกียงพา ต.ตำผามอก อ.ลอง จ.แพร่	๔๐.๐
STN๐๗๔๐	บ้านนบ ต.กรุงชิง อ.นบพิตำ จ.นครศรีธรรมราช	๓๘.๐
STN๐๗๓๙	บ้านทอนผักกูด ต.นบพิตำ อ.นบพิตำ จ.นครศรีธรรมราช	๓๗.๐

๔. ค่าความชื้นในดิน (กรมทรัพยากรน้ำ/คณะกรรมการแม่น้ำโขง)

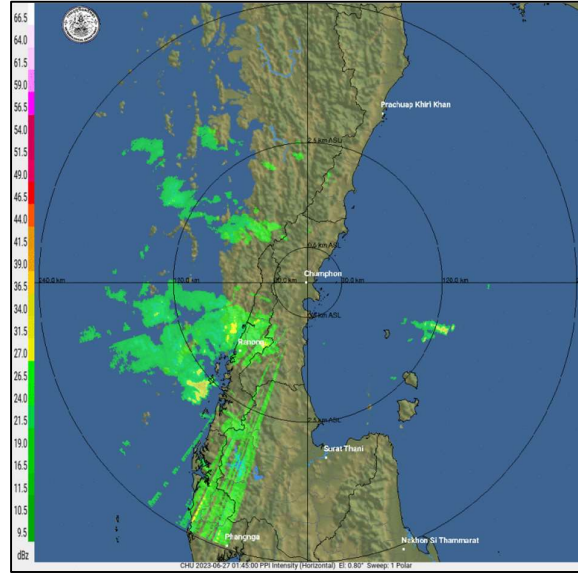
ภูมิภาค	ความชื้นในดิน [-] ๒๖ พ.ค. ๖๖	ความชื้นในดิน [-] ๒๖ มิ.ย. ๖๖	แนวโน้ม
เหนือ	๐-๒๐	๐-๒๐	ทรงตัว
กลาง	๐-๒๐	๒๐-๔๐	เพิ่มขึ้น
ตะวันออกเฉียงเหนือ	๐-๒๐	๔๐-๖๐	เพิ่มขึ้น
ตะวันออก	๒๐-๔๐	๔๐-๖๐	เพิ่มขึ้น
ตะวันตก	๐-๒๐	๐-๒๐	ทรงตัว
ใต้	๒๐-๔๐	๒๐-๔๐	ทรงตัว

หมายเหตุ : ความชื้นในดิน ๐ หมายถึง ดินที่แห้งสนิท และ ๑๐๐ หมายถึง ดินที่อิ่มน้ำ

๕. เรดาร์ตรวจอากาศ ณ วันที่ ๒๗ มิถุนายน ๒๕๖๖ (กรมอุตุนิยมวิทยา)



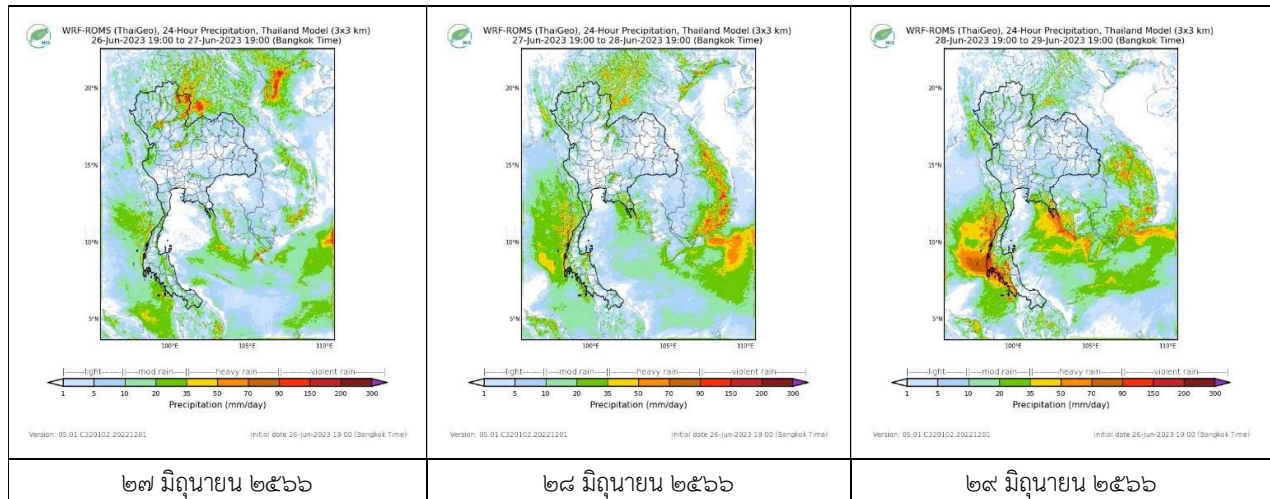
สถานีเชียงราย เวลา ๐๘.๔๕น.



สถานีชุมพร เวลา ๐๘.๔๕ น.

จากเรดาร์ตรวจอากาศพบกลุ่มเมฆฝนบริเวณภาคเหนือ ภาคตะวันออกเฉียงเหนือ และภาคใต้ของประเทศไทย

๖. แผนภาพคาดการณ์ฝนล่วงหน้า ๓ วัน (สถาบันสารสนเทศทรัพยากรน้ำ (องค์การมหาชน))



๗. สถานการณ์น้ำในแหล่งเก็บกักน้ำ ณ วันที่ ๒๖ มิถุนายน ๒๕๖๖ (กรมชลประทาน กรมทรัพยากรน้ำ และสทนช.)

๗.๑ ปริมาณน้ำในอ่างฯ ๓๖,๔๒๕ ล้าน ลบ.ม. คิดเป็นร้อยละ ๕๑ (ปริมาณน้ำใช้การได้ ๑๒,๘๘๘ ล้าน ลบ.ม. คิดเป็นร้อยละ ๒๗) ปริมาณน้ำในอ่างฯ เทียบกับปี ๒๕๖๕ (๓๘,๓๗๓ ล้าน ลบ.ม. คิดเป็นร้อยละ ๕๔) น้อยกว่าปี ๒๕๖๕ จำนวน ๑,๙๔๘ ล้าน ลบ.ม. ปริมาณน้ำไหลลงอ่างฯ จำนวน ๓๗.๑๙ ล้าน ลบ.ม. ปริมาณน้ำระบาย จำนวน ๘๖.๒๑ ล้าน ลบ.ม. สามารถรับน้ำได้อีก ๓๔,๕๐๒ ล้าน ลบ.ม.

อ่างเก็บน้ำ	ความจุที่ รนก. (ล้าน ลบ.ม.)	ปริมาณน้ำในอ่าง		ปริมาณน้ำใช้การได้		ปริมาณน้ำไหลลงอ่าง		ปริมาณน้ำระบาย		ปริมาณน้ำรับได้อีก (ล้าน ม.³) (ความจุที่ลบ-ปริมาณน้ำปัจจุบัน)
		ปริมาตร (ล้าน ม.³)	% น้ำเก็บกัก	ปริมาตร (ล้าน ม.³)	% น้ำใช้การ	วันนี้ (ล้าน ม.³)	เมื่อวาน (ล้าน ม.³)	วันนี้ (ล้าน ม.³)	เมื่อวาน (ล้าน ม.³)	
๑.ภูมิมิพล	๑๓,๔๖๒	๖,๖๐๓	๔๙	๒,๘๐๓	๒๙	๐.๐๐	๐.๐๐	๒๕.๐๐	๓๐.๐๐	๖,๘๕๙
๒.สิริกิติ์	๙,๕๑๐	๓,๗๓๕	๓๙	๘๘๕	๑๓	๓.๓๙	๕.๑๐	๑๕.๐๐	๑๕.๒๑	๕,๗๗๕
๓.จุฬารัตน์	๑๖๔	๕๙	๓๖	๒๒	๑๘	๐.๐๔	๐.๐๐	๐.๒๐	๐.๒๐	๑๐๕
๔.อุบลรัตน์	๒,๔๓๑	๗๗๔	๓๒	๑๙๓	๑๐	๑.๙๕	๑.๙๕	๐.๘๐	๐.๘๐	๑,๖๕๗

๕.ลำปาง	๑,๙๘๐	๘๐๒	๔๐	๗๐๒	๓๗	๔.๕๓	๐.๙๓	๐.๒๖	๐.๒๖	๑,๑๗๘
๖.สุรินทร์	๑,๙๖๖	๑,๐๗๔	๕๕	๒๔๓	๒๑	๒.๗๖	๐.๗๙	๒.๐๕	๒.๐๘	๘๙๒
๗.ป่าสักชลสิทธิ์	๙๖๐	๑๒๖	๑๓	๑๒๓	๑๓	๐.๔๐	๐.๘๒	๑.๐๔	๑.๐๔	๘๓๔
๘.ศรีนครินทร์	๑๗,๗๔๕	๑๒,๕๘๓	๗๑	๒,๓๑๘	๓๑	๓.๒๐	๒.๙๑	๑๕.๙๕	๑๖.๒๑	๕,๑๖๒
๙.วชิราลงกรณ์	๘,๘๖๐	๔,๐๒๐	๔๕	๑,๐๐๘	๑๗	๙.๙๗	๒.๗๐	๗.๐๐	๖.๙๖	๔,๘๔๐
๑๐.ขุนด่านปราการชล	๒๒๔	๕๓	๒๔	๔๙	๒๒	๐.๓๓	๐.๔๐	๐.๓๐	๐.๓๐	๑๗๑
๑๑.รัชชประภา	๕,๖๓๙	๓,๑๑๔	๕๕	๑,๗๖๓	๔๑	๒.๑๕	๑.๖๑	๓.๐๖	๕.๐๖	๒,๕๒๕
๑๒.บางยาง	๑,๔๕๔	๑,๐๐๗	๖๙	๗๓๐	๖๒	๒.๙๘	๒.๐๗	๕.๐๗	๕.๐๖	๔๔๗

๗.๒ อ่างเก็บน้ำขนาดกลาง ๔๓๕ แห่ง มีปริมาณน้ำ ๒,๔๕๒ ล้าน ลบ.ม. (๔๕%) ปริมาณน้ำใช้การ ๒,๐๕๐ ล้าน ลบ.ม. (๔๑%)

๗.๓ แหล่งน้ำในพื้นที่นอกเขตชลประทาน ๑๐๒,๐๙๙ แห่ง มีปริมาณน้ำรวม ๔,๓๕๑ ล้าน ลบ.ม. (๕๑%)

๗.๔ แหล่งน้ำขนาดเล็กนอกเขตชลประทาน ๑๘๔ แห่ง ตรวจวัดโดยกรมทรัพยากรน้ำ เริ่มต้นฤดูฝน มีปริมาณน้ำ ๑๖๒.๓ ล้าน ลบ.ม.

(๕๙%) ปริมาณน้ำปัจจุบัน ๑๖๐.๑ ล้าน ลบ.ม. (๕๘%)

ภูมิภาค	จำนวน (แห่ง)	ปริมาณรวม (ล้าน ลบ.ม.)	ปริมาณน้ำ (ล้าน ลบ.ม.)							ปัจจุบัน	
			เดือน						๑๙ มิ.ย. ๖๖	ร้อยละ	
			ธ.ค. ๖๕	ม.ค. ๖๖	ก.พ. ๖๖	มี.ค. ๖๖	เม.ย. ๖๖	พ.ค. ๖๖			
เหนือ	๑๗,๒๔๙	๙๙๒	๙๓๐.๐๓	๙๐๘.๖๙	๘๓๑.๕๖	๗๕๔.๗๔	๖๑๗.๔๖	๕๘๓.๙๖	๕๗๕.๔๙	๕๘	
ตะวันออกเฉียงเหนือ	๕๔,๕๔๗	๔,๓๘๒	๓,๗๕๙.๗๙	๓,๖๑๐.๑๑	๓,๒๘๕.๒๐	๒,๘๘๓.๓๐	๒,๒๒๗.๔๔	๒,๑๒๘.๐๐	๒,๑๘๖.๕๒	๕๐	
กลาง	๑๖,๓๖๗	๑,๕๗๔	๑,๔๓๔.๒๒	๑,๔๐๒.๐๔	๑,๒๓๔.๓๘	๑,๑๒๑.๙๗	๑,๐๐๑.๘๖	๙๕๙.๔๘	๘๗๘.๖๐	๕๖	
ตะวันออก	๗,๘๐๔	๙๙๒	๙๔๔.๓๐	๙๐๙.๑๒	๗๙๙.๔๗	๖๙๘.๓๔	๕๒๐.๖๕	๔๘๒.๖๓	๔๒๔.๑๑	๔๓	
ตะวันตก	๒,๕๐๖	๑๙๒	๑๗๑.๑๐	๑๖๘.๐๒	๑๕๑.๑๒	๑๓๑.๖๗	๙๗.๕๑	๘๙.๓๖	๖๙.๔๔	๓๖	
ใต้	๓,๖๒๖	๓๓๘	๒๙๖.๒๐	๒๙๔.๖๕	๒๙๒.๗๔	๒๗๓.๘๓	๒๔๖.๘๔	๒๓๖.๘๑	๒๑๖.๔๓	๖๔	
รวม	๑๐๒,๐๙๙.๐๐	๘,๔๗๐	๗,๕๓๕.๖๔	๗,๒๙๒.๖๔	๖,๕๙๔.๔๗	๕,๘๖๓.๘๖	๔,๗๑๑.๗๖	๔,๔๘๐.๒๔	๔,๓๕๐.๖๐	๕๑	

๘. สถานการณ์น้ำในประเทศ ณ วันที่ ๒๔ - ๒๗ มิถุนายน ๒๕๖๖ (กรมชลประทาน)

สถานี	แม่น้ำ	อำเภอ	จังหวัด	ระดับตลิ่ง (ม. รทก.)	ระดับน้ำ (ม.รทก.)				แนวโน้ม	เปรียบเทียบระดับตลิ่ง
					เสาร์	อาทิตย์	จันทร์	อังคาร		
					๒๔ มิ.ย.	๒๕ มิ.ย.	๒๖ มิ.ย.	๒๗ มิ.ย.		
P.๑	ปิง	เมือง	เชียงใหม่	๓.๗๐	๑.๕๒	๑.๕๑	๑.๓๖	๑.๔๓	เพิ่มขึ้น	- ๒.๒๗
W.๑C	วัง	เมือง	ลำปาง	๕.๒๐	๐.๖๐	๐.๖๐	-๐.๕๐	-๐.๐๑	เพิ่มขึ้น	- ๕.๒๑
Y.๑๖	ยม	บางระกำ	พิษณุโลก	๗.๓๐	๐.๙๘	๐.๙๗	๐.๙๖	๐.๙๐	ลดลง	- ๖.๔๐
N.๗A	น่าน	เมือง	พิจิตร	๙.๘๗	๑.๑๙	๑.๑๑	๑.๐๙	๑.๒๓	เพิ่มขึ้น	- ๘.๖๔
C.๒	เจ้าพระยา	เมือง	นครสวรรค์	๒๕.๗๐	๑๗.๖๑	๑๗.๖๔	๑๗.๕๘	๑๗.๕๕	ลดลง	- ๘.๑๕
C.๑๓	เจ้าพระยา	สรรพยา	ชัยนาท	๑๖.๓๔	๕.๔๑	๕.๔๑	๕.๔๑	๕.๓๕	ลดลง	-๑๐.๙๙
M.๖A	มูล	สตึก	บุรีรัมย์	๗.๙๕	๑.๑๖	๑.๕๓	๑.๕๑	๑.๔๙	ลดลง	- ๖.๔๖
M.๑๙๑	ลำตะคอง	เมือง	นครราชสีมา	๓.๕๐	๑.๑๙	๑.๐๓	๑.๐๖	๑.๑๙	เพิ่มขึ้น	- ๒.๓๑
M.๗	มูล	เมือง	อุบลราชธานี	๗.๐๐	๒.๙๐	๒.๗๗	๒.๖๑	๒.๕๕	ลดลง	- ๔.๔๕
M.๖๙	ลำเซบก	ตระการพืชผล	อุบลราชธานี	๗.๓๐	๓.๗๓	๓.๗๒	๓.๗๒	๓.๗๒	ทรงตัว	- ๓.๕๘
X.๖๔	คลองท่าแซะ	ท่าแซะ	ชุมพร	๑๗.๑๓	๗.๔๔	๗.๔๔	๗.๔๕	๗.๔๔	ลดลง	- ๙.๖๙
X.๑๔๙	คลองกลาย	นบพิตำ	นครศรีธรรมราช	๓๓.๙๖	๒๗.๓๒	๒๗.๓๒	๒๗.๖๑	๒๗.๔๙	ลดลง	- ๖.๔๗
X.๒๗๔	แม่น้ำโก-ลก	แว้ง	นราธิวาส	๒๓.๕๐	๑๘.๓๒	๑๘.๑๘	๑๘.๔๙	๑๘.๔๐	ลดลง	- ๕.๑๐
X.๓๗A	แม่น้ำตาปี	พระแสง	สุราษฎร์ธานี	๑๑.๗๐	๔.๙๐	๔.๘๔	๔.๘๐	๔.๘๔	เพิ่มขึ้น	- ๖.๘๖

*** ยังไม่ได้รับรายงาน

๙. สถานการณ์น้ำในพื้นที่ลุ่มน้ำโขง ณ วันที่ ๒๗ มิถุนายน ๒๕๖๖ (คณะกรรมการแม่น้ำโขง)

สถานี	ระดับ อ้างอิง (ม.รทก.)	ระดับ ตลิ่ง (ม.)	ระดับน้ำ (ม.)					เปรียบเทียบ ระดับ ตลิ่ง (ม.)	ผลต่างของระดับน้ำ (ม.)		แนวโน้ม
			๒๓ มิ.ย.	๒๔ มิ.ย.	๒๕ มิ.ย.	๒๖ มิ.ย.	๒๗ มิ.ย.		๓ วัน ย้อนหลัง	๕ วัน ย้อนหลัง	
อ.เชียงแสน จ.เชียงราย	๓๕๗.๑๑๐	๑๒.๘๐	๓.๓๐	๓.๒๔	๒.๙๖	๓.๑๗	๓.๑๔	-๙.๖๖	๐.๑๘	-๐.๑๖	ลดลง
อ.เชียงคาน จ.เลย	๑๙๔.๑๑๘	๑๖.๐๐	๕.๖๓	๕.๓๘	๔.๙๒	๕.๑๓	๖.๕๕	-๙.๔๕	๑.๖๓	๐.๙๒	เพิ่มขึ้น
อ.เมือง จ.หนองคาย	๑๕๓.๖๔๘	๑๒.๒๐	๒.๔๔	๒.๕๐	๒.๔๒	๒.๑๕	๒.๐๙	-๑๐.๑๑	-๐.๓๓	-๐.๓๕	ลดลง
อ.เมือง จ.นครพนม	๑๓๒.๖๘๐	๑๒.๐๐	๓.๒๓	๓.๐๗	๒.๙๕	๒.๗๓	๒.๘๒	-๙.๑๘	-๐.๑๓	-๐.๔๑	เพิ่มขึ้น
อ.เมือง จ.มุกดาหาร	๑๒๔.๒๑๙	๑๒.๕๐	๓.๓๘	๓.๓๐	๓.๑๗	๓.๐๔	๒.๙๖	-๙.๕๔	-๐.๒๑	-๐.๔๒	ลดลง
อ.โขงเจียม จ.อุบลราชธานี	๘๙.๐๓๐	๑๔.๕๐	๓.๗๘	๓.๘๑	๓.๗๙	๓.๖๘	๓.๕๕	-๑๐.๙๕	-๐.๒๔	-๐.๒๓	ลดลง

***ไม่มีสถานการณ์

๑๐. สถานการณ์เตือนภัย Early Warning ณ วันที่ ๒๗ มิถุนายน ๒๕๖๖ (กรมทรัพยากรน้ำ)

การแจ้งเตือน	สถานี	การแจ้งเตือน	ช่วงเวลา
เตือนสีแดง (อพยพ)	-	-	-
เตือนสีเหลือง (เตือนภัย)	-	-	-
เตือนสีเขียว (เฝ้าระวัง)	บ้านห้วยติ่ม ตำบลบ้านที่ อำเภอบ้านหลวง จังหวัดน่าน	ปริมาณฝนสะสม ๑๒ ชั่วโมง ๘๒.๕ มิลลิเมตร	๒๖ มิ.ย.๖๖/๑๗.๒๐ น.

*** สำนักงานทรัพยากรน้ำภาคที่เกี่ยวข้องได้ดำเนินการแจ้งอาสาสมัครและเครือข่าย รวมถึงหน่วยงานที่เกี่ยวข้องในพื้นที่เสี่ยงภัยแล้ว

๑๑. พื้นที่ติดตามและเฝ้าระวังสถานการณ์ธรณีพิบัติภัย ณ วันที่ ๒๗ มิถุนายน ๒๕๖๖ (กรมทรัพยากรธรณี)

เนื่องจากในพื้นที่เสี่ยงภัยแผ่นดินถล่มมีฝนตกหนักต่อเนื่อง ประกอบกับมีพื้นที่คาดการณ์ปริมาณน้ำฝนที่อาจก่อให้เกิดแผ่นดินถล่มล่วงหน้า โดยเฉพาะในบริเวณภาคเหนือ จังหวัดน่าน และภาคตะวันออกเฉียงเหนือ จังหวัดหนองคาย ศูนย์ปฏิบัติการธรณีพิบัติภัยจึงได้ทำการเฝ้าระวังและติดตามสถานการณ์ธรณีพิบัติภัยแผ่นดินถล่มและน้ำป่าไหลหลากเป็นพิเศษ และจะทำการแจ้งอาสาสมัครเครือข่ายในพื้นที่เสี่ยงภัยต่อไป

๑๒. เหตุการณ์วิกฤตน้ำปัจจุบัน ณ วันที่ ๒๗ มิถุนายน ๒๕๖๖ [เวลา ๑๕.๐๐ น. (เมื่อวาน) - ๐๘.๐๐ น. (วันนี้)]

ไม่มีสถานการณ์

๑๓. สถานการณ์ภาวะน้ำท่วม และสถานการณ์ฝนแล้ง/ฝนทิ้งช่วง ณ วันที่ ๒๗ มิถุนายน ๒๕๖๖ (ปก.)

ไม่มีสถานการณ์

๑๔. ลักษณะอากาศ ๗ วันข้างหน้า (ระหว่างวันที่ ๒๖ มิถุนายน - ๒ กรกฎาคม ๒๕๖๖)

ในช่วงวันที่ ๒๖ - ๒๗ มิ.ย. ๖๖ ร่องมรสุมพาดผ่านภาคเหนือและภาคตะวันออกเฉียงเหนือของประเทศไทย และประเทศลาวตอนบน เข้าสู่หย่อมความกดอากาศต่ำบริเวณชายฝั่งประเทศเวียดนามตอนบน และอ่าวตังเกี๋ย ประกอบกับมรสุมตะวันตกเฉียงใต้ที่พัดปกคลุมทะเลอันดามัน ภาคใต้ และอ่าวไทย เริ่มมีกำลังแรงขึ้น ลักษณะเช่นนี้ทำให้ประเทศไทยมีฝนเพิ่มขึ้น และมีฝนตกหนักบางแห่ง โดยมีฝนตกหนักมากบางพื้นที่ในภาคเหนือด้านตะวันออก และภาคตะวันออกเฉียงเหนือตอนบน ส่วนในช่วงวันที่ ๒๘ มิ.ย. - ๒ ก.ค. ๖๖ ร่องมรสุมจะเลื่อนขึ้นไปพาดผ่านตอนบนของภาคเหนือ และประเทศลาวตอนบน เข้าสู่หย่อมความกดอากาศต่ำบริเวณชายฝั่งประเทศเวียดนามตอนบน และอ่าวตังเกี๋ย ประกอบกับมรสุมตะวันตกเฉียงใต้กำลังปานกลางยังคงพัดปกคลุมทะเลอันดามัน ประเทศไทย และอ่าวไทย ลักษณะเช่นนี้ทำให้ประเทศไทยยังคงมีฝนตกต่อเนื่อง และมีฝนตกหนักบางแห่งในภาคตะวันออกเฉียงเหนือตอนบน ภาคกลาง ภาคตะวันออก และภาคใต้

สำหรับในช่วงวันที่ ๒๖ - ๓๐ มิ.ย. ๖๖ คลื่นลมบริเวณทะเลอันดามันและอ่าวไทยมีกำลังปานกลาง โดยทะเลอันดามันมีคลื่นสูง ๑ - ๒ เมตร ส่วนอ่าวไทยห่างฝั่ง ทะเลมีคลื่นสูง ๑ - ๒ เมตร บริเวณที่มีฝนฟ้าคะนองคลื่นสูงมากกว่า ๒ เมตร หลังจากนั้นในช่วงวันที่ ๑ - ๒ ก.ค. ๖๖ คลื่นลมบริเวณทะเลอันดามันและอ่าวไทยจะเริ่มมีกำลังแรงขึ้น โดยทะเลอันดามันตอนบนตั้งแต่ จ. กระบี่ ขึ้นมา ทะเลมีคลื่นสูงประมาณ ๒ เมตร บริเวณที่มีฝนฟ้าคะนองคลื่นสูงมากกว่า ๒ เมตร ส่วนทะเล

อันดามันตอนล่างตั้งแต่ จ. ตรัง ลงไป ทะเลมีคลื่นสูง ๑ - ๒ เมตร และอ่าวไทยห่างฝั่งทะเลมีคลื่นสูงประมาณ ๒ เมตร บริเวณที่มีฝนฟ้าคะนองคลื่นสูงมากกว่า ๒ เมตร

๑๕. ความช่วยเหลือภัยแล้งสะสมของกรมทรัพยากรน้ำ

ความช่วยเหลือในพื้นที่ประสบปัญหาภัยแล้ง ตั้งแต่วันที่ ๑ ตุลาคม ๒๕๖๕ - ๒๖ มิถุนายน ๒๕๖๖

หน่วยงาน	จังหวัด	ปริมาณการ สูบน้ำ (ลบ.ม.)	ปริมาณการ แจกจ่ายน้ำ สะอาด (ลิตร)	ประโยชน์ที่ได้รับ			
				อุปโภค-บริโภค		พื้นที่เกษตร (ไร่)	
				ครัวเรือน	ประชากร	ไม้ผล	นาข้าว
สท.๑	ลำปาง	-	๑,๙๗๓,๖๐๕	๑๖๙,๒๓๒	๔๕๒,๗๘๔	-	-
	เชียงใหม่	-	๑๔๐,๙๒๒	๒๑,๒๐๑	๘๗,๖๗๕	-	-
	แม่ฮ่องสอน	-	๙๔,๗๒๐	๙,๒๔๘	๖๐,๙๘๖	-	-
	เชียงใหม่	-	๓๑๓,๒๑๗	๕๖,๔๗๑	๑๗๔,๔๗๗	-	-
	กำแพงเพชร	-	๑๑๘,๒๖๔	๔๔,๑๒๕	๑๗๙,๓๑๐	-	-
	ลำพูน	๑,๓๘๗,๓๐๐	-	-	-	๔,๗๐๐	-
สท.๒	นครสวรรค์	๘,๗๓๗,๒๐๐	-	๘๓๘	-	๑,๒๖๐	๗๙,๘๕๘
	นครสวรรค์	๒,๒๐๗,๘๐๐	๑๒๖,๐๐๐	๖,๕๖๒	๑๘,๕๒๒	-	๑,๕๒๐
สท.๓	อุดรธานี	๔,๒๗๗,๓๐๘	๓๐,๐๐๐	๕,๒๒๑	๒๐,๔๓๕	-	๑,๗๗๐
	สกลนคร	๕,๑๔๓,๖๘๐	-	-	๓๓๗	๖,๗๘๓	-
สท.๔	ขอนแก่น	๑,๖๔๓,๐๐๐	-	๒,๔๐๙	๕,๙๕๗	-	-
	ร้อยเอ็ด	๓๑๔,๔๐๐	-	๑,๖๔๙	๔,๖๒๑	-	-
สท.๕	นครราชสีมา	๑,๑๘๒,๗๘๘	๖๐,๐๐๐	๖,๑๓๗	๒๑,๔๗๓	๓,๖๐๐	๑,๒๐๐
สท.๖	จันทบุรี	๖,๗๑๔,๔๐๐	-	๑,๗๐๐	๓,๕๐๐	๕,๕๐๐	-
	ปราจีนบุรี	๒,๑๗๖,๐๐๐	๓๖๐,๐๐๐	๗๑๕	๑,๕๙๖	-	๑,๘๗๐
	ระยอง	๕๒๘,๐๐๐	-	๘๐	๘๐๐	๔,๕๐๐	-
	สระแก้ว	๒๑๗,๖๐๐	-	๒๙๓	๑,๔๔๑	๑๒๐	-
สท.๗	ราชบุรี	๖๗๘,๙๖๐	-	๑,๙๔๓	๖,๘๓๑	๑,๘๕๐	-
สท.๘	นครศรีธรรมราช	๒,๖๘๓,๖๒๐	-	๑,๗๒๓	๕,๒๖๔	๑๗,๖๕๐	-
	สงขลา	-	๑๕๖,๐๐๐	-	-	-	-
สท.๙	พิษณุโลก	๑๐๒,๒๔๐	๑,๒๑๒,๐๐๐	๑,๒๓๕	๓,๔๓๑	-	-
	อุดรดิตถ์	๔๕๒,๔๐๐	๒,๖๖๘,๙๔๐	๕,๒๑๐	๑๑,๐๖๒	-	-
	น่าน	-	๒๙,๖๗๐	-	๙๕	-	-
	แพร่	๒,๒๗๑,๗๘๐	-	๙๑๓	๒,๓๖๕	-	๒,๕๖๐
สท.๑๐	สุราษฎร์ธานี	๑,๓๒๓,๔๐๐	๑,๑๑๔,๐๐๐	๑,๗๙๔	๔,๔๕๖	๑๒,๐๒๒	-
	ชุมพร	๓๑๕,๒๐๐	๗๒,๐๐๐	๑๑,๕๐๘	๒๑,๑๗๗	๕,๒๐๐	-
สท.๑๑	อำนาจเจริญ	๑๕๓,๒๐๐	-	๓,๑๑๔	๙,๔๒๔	๓๗	-
	ยโสธร	๙๖,๐๐๐	-	๕๗๐	๒,๙๒๗	๗	-
	๒๗ จังหวัด	๔๒,๖๐๖,๒๗๖	๘,๔๖๙,๓๓๘	๓๕๓,๘๙๑	๑,๑๐๐,๙๔๖	๖๓,๒๒๙	๘๘,๗๗๘

กระทรวงทรัพยากรธรรมชาติและสิ่งแวดล้อม
วันที่ ๒๒ มิถุนายน ๒๕๖๖

๑. กรม ทรัพยากรน้ำ สำนักงาน สำนักงานทรัพยากรน้ำที่ ๒
๒. กิจกรรมที่ดำเนินการ ติดตั้งเครื่องสูบน้ำ ขนาด ๑๒ นิ้ว จำนวน ๒ เครื่อง สูบน้ำจากเหมืองส่งน้ำเข้าสระเก็บน้ำดิบ
ประปา บ้านหนองพรมหน่อ หมู่ที่ ๖ ตำบลเนินกั่ว อำเภอกอพระ จังหวัดนครสวรรค์ ซึ่งประสบปัญหาการขาด
แคลนน้ำดิบในการผลิตน้ำประปาไม่เพียงพอ เพื่อบรรเทาความเดือดร้อนของประชาชน และแก้ไขปัญหาภัยแล้งจาก
การขาดแคลนนํ้าอุปโภค - บริโภค ในหมู่บ้าน โดยเริ่มสูบน้ำตั้งแต่วันที่ ๒๒ มิถุนายน ๒๕๖๖ เป็นต้นไป
๓. ประโยชน์ที่ได้รับ _____ - _____ ไร่ _____ ลบ.ม.
_____ ๑๓๗ ครัวเรือน _____ ๔๕๐ คน



ข้อมูลจาก www.dwr.go.th

จึงเรียนมาเพื่อโปรดทราบ

นายภาดล ถาวรฤชรัตน์
อธิบดีกรมทรัพยากรน้ำ
ประธานคณะทำงานศูนย์ปฏิบัติการ
ทรัพยากรธรรมชาติและสิ่งแวดล้อม (ด้านทรัพยากรน้ำ)