



**รายงานการเฝ้าระวังติดตามสถานการณ์น้ำและความช่วยเหลือ  
ศูนย์ปฏิบัติการทรัพยากรธรรมชาติและสิ่งแวดล้อม (ด้านทรัพยากรน้ำ)  
กระทรวงทรัพยากรธรรมชาติและสิ่งแวดล้อม**

กองวิเคราะห์และประเมินสถานการณ์น้ำ กรมทรัพยากรน้ำ

โทรศัพท์ ๐ ๒๒๗๑ ๖๐๐๐ ต่อ ๖๔๔๕ โทรสาร ๐ ๒๒๗๘ ๖๖๒๙ [www.dwr.go.th](http://www.dwr.go.th) IDLine: mekhalawoc Email: mekhala@dwr.mail.go.th

ศูนย์เทคโนโลยีสารสนเทศทรัพยากรน้ำบาดาล กรมทรัพยากรน้ำบาดาล

โทรศัพท์ ๐ ๒๖๖๖ ๗๐๙๐ โทรสาร ๐ ๒๖๖๖ ๗๑๐๐ [www.dgr.go.th](http://www.dgr.go.th) Email: itcenter@dgr.mail.go.th

สำนักงานนโยบายและแผนทรัพยากรธรรมชาติและสิ่งแวดล้อม

โทรศัพท์ ๐ ๒๒๖๕๖๕๐๐ [www.onep.go.th](http://www.onep.go.th) Email: [webmaster@onep.go.th](mailto:webmaster@onep.go.th)

กรมทรัพยากรธรณี

โทรศัพท์ ๐ ๒๖๒๑๙๕๐๐ [www.dmr.go.th](http://www.dmr.go.th) Email: [webmaster@dmr.mail.go.th](mailto:webmaster@dmr.mail.go.th)

รายงานฉบับที่ ๓๕๘/๒๕๖๖

เวลา ๐๘.๐๐ น.

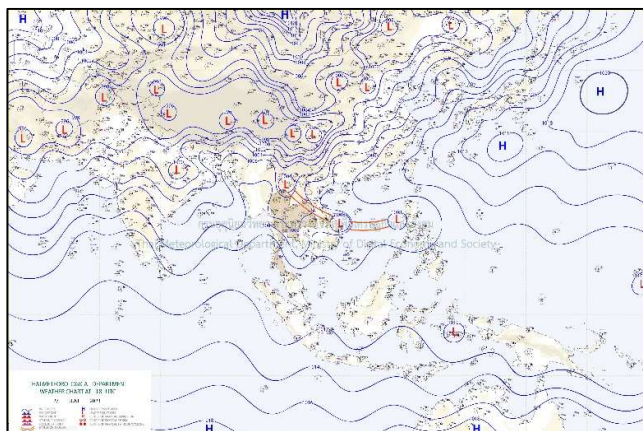
วันที่ ๒๘ มิถุนายน ๒๕๖๖

เรียน รมว.ทส. เลขาธิการ รมว.ทส. ที่ปรึกษา รมว.ทส. ปกท.ทส. รอง ปกท.ทส. อทน. อทบ. และหน่วยงานที่เกี่ยวข้อง

**๑. สถานะอากาศ เวลา ๐๕.๐๐ น. (กรมอุตุนิยมวิทยา)**

พยากรณ์อากาศ ๒๔ ชั่วโมงข้างหน้า ร่องมรสุมพาดผ่านภาคเหนือตอนบนและภาคตะวันออกเฉียงเหนือตอนบน เข้าสู่หย่อมความกดอากาศต่ำบริเวณชายฝั่งประเทศเวียดนามตอนกลาง ประกอบกับมรสุมตะวันตกเฉียงใต้ที่พัดปกคลุมทะเลอันดามัน ภาคใต้ และอ่าวไทยมีกำลังปานกลาง ลักษณะเช่นนี้ทำให้ประเทศไทยยังคงมีฝนตกหนักบางแห่งในภาคเหนือตอนบน ภาคตะวันออกเฉียงเหนือตอนบน และภาคใต้ ขอให้ประชาชนในบริเวณดังกล่าวระวังอันตรายจากฝนตกหนักและฝนที่ตกสะสม ซึ่งอาจทำให้เกิดน้ำท่วมฉับพลันและน้ำป่าไหลหลาก โดยเฉพาะพื้นที่ลาดเชิงเขาใกล้ทางน้ำไหลผ่านและพื้นที่ลุ่มไว้ด้วย

สำหรับคลื่นลมบริเวณทะเลอันดามันและอ่าวไทยมีกำลังปานกลาง โดยบริเวณทะเลอันดามันมีคลื่นสูง ๑-๒ เมตร บริเวณที่มีฝนฟ้าคะนองคลื่นสูงมากกว่า ๒ เมตร ส่วนอ่าวไทยทะเลมีคลื่นสูงประมาณ ๑ เมตร บริเวณที่มีฝนฟ้าคะนองคลื่นสูง ๑-๒ เมตร ขอให้ชาวเรือในบริเวณดังกล่าวเดินเรือด้วยความระมัดระวังและหลีกเลี่ยงการเดินเรือในบริเวณที่มีฝนฟ้าคะนองในระยะนี้ไว้ด้วย

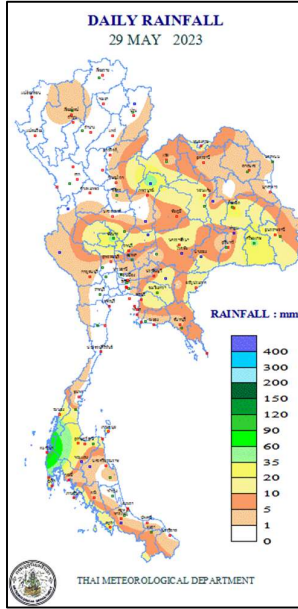


แผนที่อากาศ วันที่ ๒๘ มิ.ย. ๒๕๖๖ เวลา ๐๑.๐๐ น.



ภาพถ่ายดาวเทียม วันที่ ๒๘ มิ.ย. ๒๕๖๖ เวลา ๐๗.๐๐ น.

๒. ปริมาณฝนสะสม ณ เวลา ๐๗.๐๐น.(เมื่อวาน) - ๐๗.๐๐ น.(วันนี้) (กรมอุตุนิยมวิทยา)



จุดตรวจวัด	ปริมาณฝน (มม.)
จ.เชียงใหม่ (ดอยอ่างขาง)	๕๔.๗
จ.นครนายก	๕๒.๘
จ.บึงกาฬ	๔๙.๙
จ.ตรัง	๓๙.๗
จ.ภูเก็ต	๓๖.๘
จ.นครศรีธรรมราช (ฉวาง)	๓๕.๒
จ.พังงา (ตะกั่วป่า)	๓๕.๐

๓. ปริมาณฝนสะสมของพื้นที่ลาดเชิงเขา ๑๒ ซม. ที่ผ่านมา (กรมทรัพยากรน้ำ)

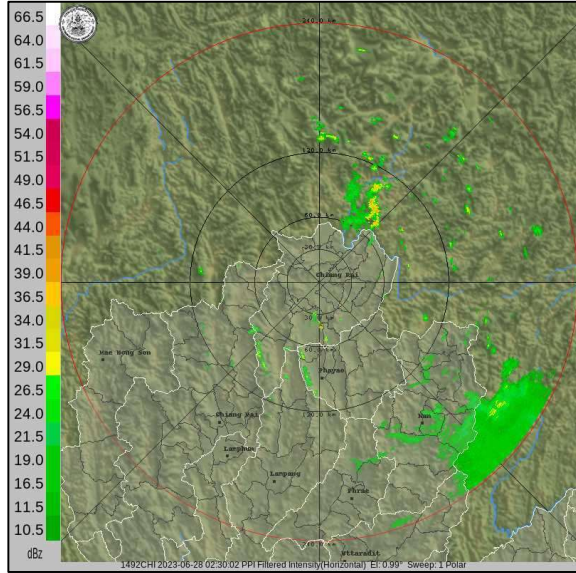
รหัสสถานี	จุดตรวจวัด	ปริมาณฝน (มม./๑๒ ซม.)
STN๐๗๙๐	บ้านดง ต.สาริกา อ.เมืองนครนายก จ.นครนายก	๘๔.๐
STN๐๕๓๑	บ้านม่วงเจริญราษฎร์ ต.บ่อสวก อ.เมืองน่าน จ.น่าน	๘๓.๕
STN๐๙๖๕	บ้านหนองใหญ่ ต.ผาอินทร์แปลง อ.เอราวัณ จ.เลย	๗๘.๐
STN๐๒๓๙	บ้านหนองปลิง ต.หนองปลิง อ.เลาขวัญ จ.กาญจนบุรี	๖๔.๐
STN๐๕๙๓	บ้านวังรี ต.เขาพระ อ.เมืองนครนายก จ.นครนายก	๖๒.๕
STN๐๑๗๔	อบต.บ้านบึง ต.บ้านบึง อ.บ้านไร่ จ.อุทัยธานี	๖๑.๕
STN๐๔๖๖	บ้านเทพประทับ ต.นาजू อ.สังขม จ.หนองคาย	๖๐.๐
STN๐๓๑๔	บ้านนาเคียน ต.จอมจันทร์ อ.เวียงสา จ.น่าน	๕๙.๐
STN๐๑๐๒	บ้านห้วยขอบ ต.หาดคัมภีร์ อ.ปากชม จ.เลย	๕๖.๕
STN๐๑๕๔	บ้านโป่งนก ต.บ้านสหกรณ์ อ.แม่อน จ.เชียงใหม่	๕๖.๕

๔. ค่าความชื้นในดิน (กรมทรัพยากรน้ำ/คณะกรรมการแม่น้ำโขง)

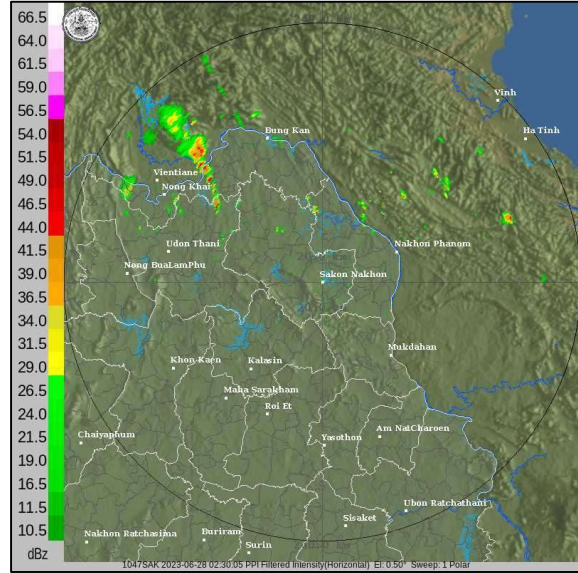
ภูมิภาค	ความชื้นในดิน [-] ๒๖ พ.ค. ๖๖	ความชื้นในดิน [-] ๒๖ มิ.ย. ๖๖	แนวโน้ม
เหนือ	๐-๒๐	๐-๒๐	ทรงตัว
กลาง	๐-๒๐	๒๐-๔๐	เพิ่มขึ้น
ตะวันออกเฉียงเหนือ	๐-๒๐	๔๐-๖๐	เพิ่มขึ้น
ตะวันออก	๒๐-๔๐	๔๐-๖๐	เพิ่มขึ้น
ตะวันตก	๐-๒๐	๐-๒๐	ทรงตัว
ใต้	๒๐-๔๐	๒๐-๔๐	ทรงตัว

หมายเหตุ : ความชื้นในดิน ๐ หมายถึง ดินที่แห้งสนิท และ ๑๐๐ หมายถึง ดินที่อิ่มน้ำ

**๕. เรดาร์ตรวจอากาศ ณ วันที่ ๒๘ มิถุนายน ๒๕๖๖** (กรมอุตุนิยมวิทยา)



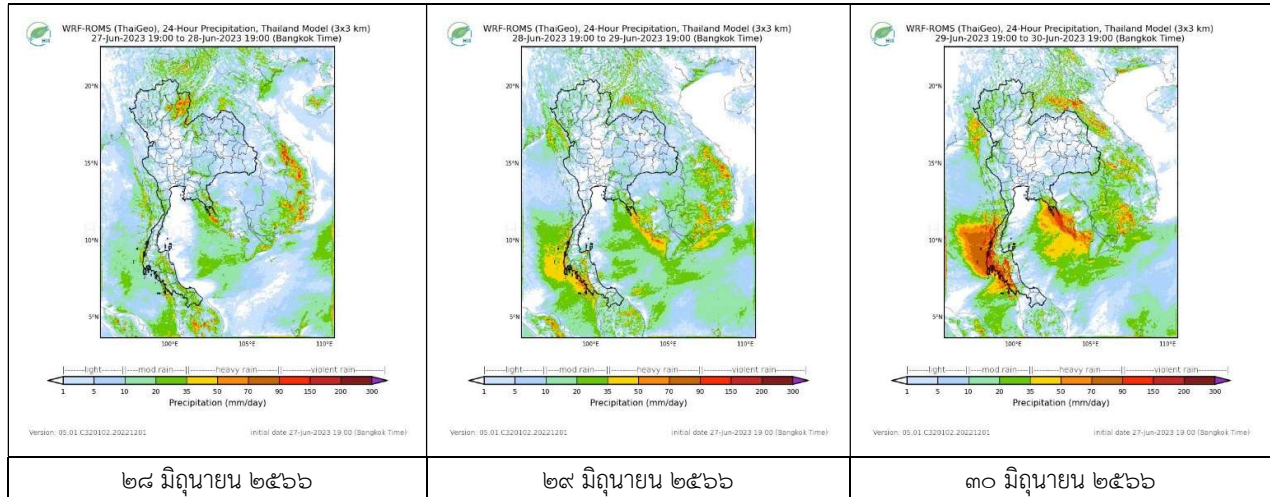
สถานีเชียงราย เวลา ๐๙.๓๐ น.



สถานีสกลนคร เวลา ๐๙.๓๐ น.

จากเรดาร์ตรวจอากาศพบกลุ่มเมฆฝนบริเวณภาคเหนือ และภาคตะวันออกเฉียงเหนือของประเทศไทย

**๖. แผนภาพคาดการณ์ฝนล่วงหน้า ๓ วัน** (สถาบันสารสนเทศทรัพยากรน้ำ (องค์การมหาชน))



**๗. สถานการณ์น้ำในแหล่งเก็บกักน้ำ ณ วันที่ ๒๗ มิถุนายน ๒๕๖๖** (กรมชลประทาน กรมทรัพยากรน้ำ และสทช.)

๗.๑ ปริมาณน้ำในอ่างฯ ๓๖,๓๕๖ ล้าน ลบ.ม. คิดเป็นร้อยละ ๕๑ (ปริมาณน้ำใช้การได้ ๑๒,๘๑๙ ล้าน ลบ.ม. คิดเป็นร้อยละ ๒๗) ปริมาณน้ำในอ่างฯ เทียบกับปี ๒๕๖๕ (๓๘,๓๑๓ ล้าน ลบ.ม. คิดเป็นร้อยละ ๕๔) น้อยกว่าปี ๒๕๖๕ จำนวน ๑,๙๕๗ ล้าน ลบ.ม. ปริมาณน้ำไหลลงอ่างฯ จำนวน ๓๕.๕๒ ล้าน ลบ.ม. ปริมาณน้ำระบาย จำนวน ๙๓.๔๑ ล้าน ลบ.ม. สามารถรับน้ำได้อีก ๓๔,๕๗๑ ล้าน ลบ.ม.

อ่างเก็บน้ำ	ความจุที่ รณก. (ล้าน ลบ.ม.)	ปริมาตร น้ำในอ่าง		ปริมาตร น้ำใช้การได้		ปริมาตร น้ำไหลลงอ่าง		ปริมาตร น้ำระบาย		ปริมาตร น้ำรับได้ อีก (ล้าน ม. <sup>๓</sup> ) <small>(ความจุที่ลบ- ปริมาตรน้ำ ปัจจุบัน)</small>
		ปริมาตร (ล้าน ม. <sup>๓</sup> )	% น้ำ เก็บ กัก	ปริมาตร (ล้าน ม. <sup>๓</sup> )	% น้ำใช้ การ	วันนี้ (ล้าน ม. <sup>๓</sup> )	เมื่อวาน (ล้าน ม. <sup>๓</sup> )	วันนี้ (ล้าน ม. <sup>๓</sup> )	เมื่อวาน (ล้าน ม. <sup>๓</sup> )	
๑.ภูมิพล	๑๓,๔๖๒	๖,๕๗๑	๔๙	๒,๗๗๑	๒๙	๐.๐๐	๐.๐๐	๓๐.๐๐	๒๕.๐๐	๖,๘๙๑
๒.สิริกิติ์	๙,๕๑๐	๓,๗๒๒	๓๙	๘๗๒	๑๓	๓.๔๑	๓.๓๙	๑๕.๐๐	๑๕.๐๐	๕,๗๘๘
๓.จุฬารัตน์	๑๖๔	๕๙	๓๖	๒๒	๑๗	๐.๐๖	๐.๐๔	๐.๐๐	๐.๒๐	๑๐๕
๔.อุบลรัตน์	๒,๔๓๑	๗๘๐	๓๒	๑๙๙	๑๑	๗.๕๔	๑.๙๕	๐.๘๐	๐.๘๐	๑,๖๕๑

๕.ลำปาง	๑,๙๘๐	๘๐๔	๔๑	๗๐๔	๓๗	๒,๗๒๒	๔,๕๓๓	๐,๒๖	๐,๒๖	๑,๑๗๖
๖.สุรินทร์	๑,๙๖๖	๑,๐๖๘	๕๔	๒๓๗	๒๑	๐.๐๐	๒,๗๖	๒,๐๗	๒,๐๕	๘๙๘
๗.ป่าสักชลสิทธิ์	๙๖๐	๑๒๙	๑๓	๑๒๖	๑๓	๑.๖๙	๐.๔๐	๑.๐๔	๑.๐๔	๘๓๑
๘.ศรีนครินทร์	๑๗,๗๔๕	๑๒,๕๖๙	๗๑	๒,๓๐๔	๓๑	๓.๘๗	๓.๒๐	๑๔.๐๙	๑๕.๙๕	๕,๑๗๖
๙.วชิราลงกรณ์	๘,๘๖๐	๔,๐๑๖	๔๕	๑,๐๐๔	๑๗	๔.๗๘	๙.๙๗	๙.๐๓	๗.๐๐	๔,๘๔๔
๑๐.ขุนด่านปราการชล	๒๒๔	๕๓	๒๔	๔๙	๒๒	๐.๓๔	๐.๓๓	๐.๓๕	๐.๓๐	๑๗๑
๑๑.รัชชประภา	๕,๖๓๙	๓,๑๑๐	๕๕	๑,๗๕๙	๔๑	๑.๘๐	๒.๑๕	๕.๒๔	๓.๐๖	๒,๕๒๙
๑๒.บางยาง	๑,๔๕๔	๑,๐๐๔	๖๙	๗๒๘	๖๒	๒.๔๘	๒.๙๘	๕.๐๒	๕.๐๗	๔๕๐

๗.๒ อ่างเก็บน้ำขนาดกลาง ๔๓๕ แห่ง มีปริมาณน้ำ ๒,๔๕๘ ล้าน ลบ.ม. (๔๕%) ปริมาณน้ำใช้การ ๒,๐๕๕ ล้าน ลบ.ม. (๔๑%)

๗.๓ แหล่งน้ำในพื้นที่นอกเขตชลประทาน ๑๐๒,๐๙๙ แห่ง มีปริมาณน้ำรวม ๔,๓๕๑ ล้าน ลบ.ม. (๕๑%)

๗.๔ แหล่งน้ำขนาดเล็กนอกเขตชลประทาน ๑๘๔ แห่ง ตรวจวัดโดยกรมทรัพยากรน้ำ เริ่มต้นฤดูฝน มีปริมาณน้ำ ๑๖๒.๓ ล้าน ลบ.ม.

(๕๙%) ปริมาณน้ำปัจจุบัน ๑๖๐.๑ ล้าน ลบ.ม. (๕๘%)

ภูมิภาค	จำนวน (แห่ง)	ปริมาณรวม (ล้าน ลบ.ม.)	ปริมาณน้ำ (ล้าน ลบ.ม.)							ปัจจุบัน	
			เดือน						๑๙ มิ.ย. ๖๖	ร้อยละ	
			ธ.ค. ๖๕	ม.ค. ๖๖	ก.พ. ๖๖	มี.ค. ๖๖	เม.ย. ๖๖	พ.ค. ๖๖			
เหนือ	๑๗,๒๔๙	๙๙๒	๙๓๐.๐๓	๙๐๘.๖๙	๘๓๑.๕๖	๗๕๔.๗๔	๖๑๗.๔๖	๕๘๓.๙๖	๕๗๕.๔๙	๕๘	
ตะวันออกเฉียงเหนือ	๕๔,๕๔๗	๔,๓๘๒	๓,๗๕๙.๗๙	๓,๖๑๐.๑๑	๓,๒๘๕.๒๐	๒,๘๘๓.๓๐	๒,๒๒๗.๔๔	๒,๑๒๘.๐๐	๒,๑๘๖.๕๒	๕๐	
กลาง	๑๖,๓๖๗	๑,๕๗๔	๑,๔๓๔.๒๒	๑,๔๐๒.๐๔	๑,๒๓๔.๓๘	๑,๑๒๑.๙๗	๑,๐๐๑.๘๖	๙๕๙.๔๘	๘๗๘.๖๐	๕๖	
ตะวันออก	๗,๘๐๔	๙๙๒	๙๔๔.๓๐	๙๐๙.๑๒	๗๙๙.๔๗	๖๙๘.๓๔	๕๒๐.๖๕	๔๘๒.๖๓	๔๒๔.๑๑	๔๓	
ตะวันตก	๒,๕๐๖	๑๙๒	๑๗๑.๑๐	๑๖๘.๐๒	๑๕๑.๑๒	๑๓๑.๖๗	๙๗.๕๑	๘๙.๓๖	๖๙.๔๔	๓๖	
ใต้	๓,๖๒๖	๓๓๘	๒๙๖.๒๐	๒๙๔.๖๕	๒๙๒.๗๔	๒๗๓.๘๓	๒๔๖.๘๔	๒๓๖.๘๑	๒๑๖.๔๓	๖๔	
รวม	๑๐๒,๐๙๙.๐๐	๘,๔๗๐	๗,๕๓๕.๖๔	๗,๒๙๒.๖๔	๖,๕๙๔.๔๗	๕,๘๖๓.๘๖	๔,๗๑๑.๗๖	๔,๔๘๐.๒๔	๔,๓๕๐.๖๐	๕๑	

๘. สถานการณ์น้ำในประเทศ ณ วันที่ ๒๕ - ๒๘ มิถุนายน ๒๕๖๖ (กรมชลประทาน)

สถานี	แม่น้ำ	อำเภอ	จังหวัด	ระดับตลิ่ง (ม.รทก.)	ระดับน้ำ (ม.รทก.)				แนวโน้ม	เปรียบเทียบระดับตลิ่ง
					อาทิตย์	จันทร์	อังคาร	พุธ		
					๒๕ มิ.ย.	๒๖ มิ.ย.	๒๗ มิ.ย.	๒๘ มิ.ย.		
P.๑	ปิง	เมือง	เชียงใหม่	๓.๗๐	๑.๕๑	๑.๓๖	๑.๔๓	๑.๕๒	เพิ่มขึ้น	- ๒.๑๘
W.๑C	วัง	เมือง	ลำปาง	๕.๒๐	๐.๖๐	-๐.๕๐	-๐.๐๑	๐.๒๘	เพิ่มขึ้น	- ๔.๙๒
Y.๑๖	ยม	บางระกำ	พิษณุโลก	๗.๓๐	๐.๙๗	๐.๙๖	๐.๙๐	๐.๙๒	เพิ่มขึ้น	- ๖.๓๘
N.๗A	น่าน	เมือง	พิจิตร	๙.๘๗	๑.๑๑	๑.๐๙	๑.๒๓	๑.๑๘	ลดลง	- ๘.๖๙
C.๒	เจ้าพระยา	เมือง	นครสวรรค์	๒๕.๗๐	๑๗.๖๔	๑๗.๕๘	๑๗.๕๕	๑๗.๔๙	ลดลง	- ๘.๒๑
C.๑๓	เจ้าพระยา	สรรพยา	ชัยนาท	๑๖.๓๔	๕.๔๑	๕.๔๑	๕.๓๕	๕.๓๕	ทรงตัว	-๑๐.๙๙
M.๖A	มูล	สตึก	บุรีรัมย์	๗.๙๕	๑.๕๓	๑.๕๑	๑.๔๙	๑.๒๖	ลดลง	- ๖.๖๙
M.๑๙๑	ลำตะคอง	เมือง	นครราชสีมา	๓.๕๐	๑.๐๓	๑.๐๖	๑.๑๙	๑.๑๕	ลดลง	- ๒.๓๕
M.๗	มูล	เมือง	อุบลราชธานี	๗.๐๐	๒.๗๗	๒.๖๑	๒.๕๕	๒.๔๑	ลดลง	- ๔.๕๙
M.๖๙	ลำเซบก	โครงการพัฒนา	อุบลราชธานี	๗.๓๐	๓.๗๒	๓.๗๒	๓.๗๒	๓.๕๗	ลดลง	- ๓.๗๓
X.๖๔	คลองท่าแซะ	ท่าแซะ	ชุมพร	๑๗.๑๓	๗.๔๔	๗.๔๕	๗.๔๔	๗.๔๕	เพิ่มขึ้น	- ๙.๖๘
X.๑๔๙	คลองกลาย	นบพิตำ	นครศรีธรรมราช	๓๓.๙๖	๒๗.๓๒	๒๗.๖๑	๒๗.๔๙	๒๗.๕๖	เพิ่มขึ้น	- ๖.๔๐
X.๒๗๔	แม่น้ำโก-ลก	แว้ง	นราธิวาส	๒๓.๕๐	๑๘.๑๘	๑๘.๔๙	๑๘.๔๐	๑๘.๕๐	เพิ่มขึ้น	- ๕.๐๐
X.๓๗A	แม่น้ำตาปี	พระแสง	สุราษฎร์ธานี	๑๑.๗๐	๔.๘๔	๔.๘๐	๔.๘๔	๔.๘๖	เพิ่มขึ้น	- ๖.๘๔

\*\*\* ยังไม่ได้รับรายงาน

### ๙. สถานการณ์น้ำในพื้นที่ลุ่มน้ำโขง ณ วันที่ ๒๘ มิถุนายน ๒๕๖๖ (คณะกรรมการแม่น้ำโขง)

สถานี	ระดับ อ้างอิง (ม.รทก.)	ระดับ ตลิ่ง (ม.)	ระดับน้ำ (ม.)					เปรียบเทียบ ระดับ ตลิ่ง (ม.)	ผลต่างของระดับน้ำ (ม.)		แนวโน้ม
			๒๔ มิ.ย.	๒๕ มิ.ย.	๒๖ มิ.ย.	๒๗ มิ.ย.	๒๘ มิ.ย.		๓ วัน ย้อนหลัง	๕ วัน ย้อนหลัง	
อ.เชียงแสน จ.เชียงราย	๓๕๗.๑๑๐	๑๒.๘๐	๓.๒๔	๒.๙๖	๓.๑๗	๓.๑๔	๒.๘๖	-๙.๙๔	-๐.๓๑	-๐.๓๘	ลดลง
อ.เชียงคาน จ.เลย	๑๙๔.๑๑๘	๑๖.๐๐	๕.๓๘	๔.๙๒	๕.๑๓	๖.๕๕	๖.๘๒	-๙.๑๘	๑.๖๙	๑.๔๔	เพิ่มขึ้น
อ.เมือง จ.หนองคาย	๑๕๓.๖๔๘	๑๒.๒๐	๒.๕๐	๒.๔๒	๒.๑๕	๒.๐๙	๒.๘๘	-๙.๓๒	๐.๗๓	๐.๓๘	เพิ่มขึ้น
อ.เมือง จ.นครพนม	๑๓๒.๖๘๐	๑๒.๐๐	๓.๐๗	๒.๙๕	๒.๗๓	๒.๘๒	๒.๙๘	-๙.๐๒	๐.๒๕	-๐.๐๙	เพิ่มขึ้น
อ.เมือง จ.มุกดาหาร	๑๒๔.๒๑๙	๑๒.๕๐	๓.๓๐	๓.๑๗	๓.๐๔	๒.๙๖	๓.๐๖	-๙.๔๔	๐.๐๒	-๐.๒๔	เพิ่มขึ้น
อ.โขงเจียม จ.อุบลราชธานี	๘๙.๐๓๐	๑๔.๕๐	๓.๘๑	๓.๗๙	๓.๖๘	๓.๕๕	๓.๔๗	-๑๑.๐๓	-๐.๒๑	-๐.๓๔	ลดลง

\*\*\*ไม่มีสถานการณ์

### ๑๐. สถานการณ์เตือนภัย Early Warning ณ วันที่ ๒๘ มิถุนายน ๒๕๖๖ (กรมทรัพยากรน้ำ)

การแจ้งเตือน	สถานี	การแจ้งเตือน	ช่วงเวลา
เตือนสีแดง (อพยพ)	-	-	-
เตือนสีเหลือง (เตือนภัย)	-	-	-
เตือนสีเขียว (เฝ้าระวัง)	บ้านขึ้น ตำบลทุ่งศรีทอง อำเภอเวียงสา จังหวัดน่าน บ้านม่วงเจริญราษฎร์ ตำบลบ่อสวก อำเภอเมืองน่าน จังหวัดน่าน บ้านกลาง ตำบลละมอ อำเภอนาโยง จังหวัดตรัง	ปริมาณฝนสะสม ๑๒ ชั่วโมง ๘๓.๕ มิลลิเมตร ปริมาณฝนสะสม ๑๒ ชั่วโมง ๘๒.๕ มิลลิเมตร ปริมาณฝนสะสม ๑๒ ชั่วโมง ๙๙.๐ มิลลิเมตร	๒๘ มิ.ย.๖๖/๐๗.๓๕ น. ๒๘ มิ.ย.๖๖/๐๗.๐๓ น. ๒๗ มิ.ย.๖๖/๑๘.๓๖ น.

\*\*\* สำนักงานทรัพยากรน้ำภาคที่เกี่ยวข้องได้ดำเนินการแจ้งอาสาสมัครและเครือข่าย รวมถึงหน่วยงานที่เกี่ยวข้องในพื้นที่เสี่ยงภัยแล้ว

### ๑๑. พื้นที่ติดตามและเฝ้าระวังสถานการณ์ธรณีพิบัติภัย ณ วันที่ ๒๘ มิถุนายน ๒๕๖๖ (กรมทรัพยากรธรณี)

เนื่องจากในพื้นที่เสี่ยงภัยแผ่นดินถล่มมีฝนตกหนักต่อเนื่อง ประกอบกับมีพื้นที่คาดการณ์ปริมาณน้ำฝนที่อาจก่อให้เกิดแผ่นดินถล่มล่วงหน้า โดยเฉพาะในบริเวณภาคเหนือ จังหวัดน่าน จังหวัดอุดรธานี ภาคตะวันออกเฉียงเหนือ จังหวัดตราด และภาคใต้ จังหวัดระนอง และพังงา ศูนย์ปฏิบัติการธรณีพิบัติภัยจึงได้ทำการเฝ้าระวังและติดตามสถานการณ์ธรณีพิบัติภัยแผ่นดินถล่มและน้ำป่าไหลหลากเป็นพิเศษ และจะทำการแจ้งอาสาสมัครเครือข่าย ในพื้นที่เสี่ยงภัยต่อไป

### ๑๒. เหตุการณ์วิกฤตน้ำปัจจุบัน ณ วันที่ ๒๘ มิถุนายน ๒๕๖๖ [เวลา ๑๕.๐๐ น. (เมื่อวาน) - ๐๘.๐๐ น. (วันนี้)]

ไม่มีสถานการณ์

### ๑๓. สถานการณ์ภาวะน้ำท่วม และสถานการณ์ฝนแล้ง/ฝนทิ้งช่วง ณ วันที่ ๒๘ มิถุนายน ๒๕๖๖ (ปก.)

อุทกภัย

จ.อุดรธานี วันที่ ๒๗ มิ.ย. ๒๕๖๖ เวลา ๑๘.๐๐ น. เกิดฝนตกหนักทำให้น้ำท่วมขังระบายไม่ทันในพื้นที่ ทน.อุดรธานี อ.เมืองฯ ส่งผลให้น้ำท่วมขังผิวการจราจร ถ.โพศรี ถ.ศรีชมชื่น ถ.ธรรมเจดีย์ ถ.ศรีสุข โดย ศูนย์ปก.เขต ๑๔ อุดรธานี สนง.ปก.จ. อำเภอ จนท.ตร. อปท. ทน.อุดรธานี จิตอาสา อปพร. อาสาสมัคร มูลนิธิและหน่วยงานที่เกี่ยวข้องเข้าให้การช่วยเหลือเร่งระบายน้ำออกจากพื้นที่และอำนวยความสะดวกด้านการจราจร ปัจจุบันสถานการณ์คลี่คลายแล้ว

### ๑๔. ลักษณะอากาศ ๗ วันข้างหน้า (ระหว่างวันที่ ๒๗ มิถุนายน - ๓ กรกฎาคม ๒๕๖๖)

ในช่วงวันที่ ๒๘ - ๒๙ มิ.ย. ๖๖ ร่องมรสุมจะเลื่อนขึ้นไปพาดผ่านตอนบนของภาคเหนือ และประเทศลาวตอนบน เข้าสู่หย่อมความกดอากาศต่ำบริเวณชายฝั่งประเทศเวียดนามตอนบน และอ่าวตังเกี๋ย ประกอบกับมรสุมตะวันตกเฉียงใต้กำลังปานกลางยังคงพัดปกคลุมทะเลอันดามัน ประเทศไทย และอ่าวไทย หลังจากนั้นร่องมรสุมจะเลื่อนขึ้นไปพาดผ่านประเทศเมียนมาตอนบน เข้าสู่หย่อมความกดอากาศต่ำบริเวณชายฝั่งประเทศเวียดนามตอนบน และอ่าวตังเกี๋ย ประกอบกับมรสุมตะวันตกเฉียงใต้ที่พัดปกคลุมทะเลอันดามัน ประเทศไทย และอ่าวไทยมีกำลังแรงขึ้น ลักษณะเช่นนี้ทำให้ประเทศไทยยังคงมีฝนตกต่อเนื่อง และมีฝนตกหนักบางแห่งในภาคเหนือ ภาคตะวันออกเฉียงเหนือตอนบน ภาคกลาง ภาคตะวันออก และภาคใต้

สำหรับในช่วงวันที่ ๒๗ - ๓๐ มิ.ย. ๖๖ คลื่นลมบริเวณทะเลอันดามันและอ่าวไทยมีกำลังปานกลาง โดยทะเลอันดามันมีคลื่นสูง ๑ - ๒ เมตร ส่วนอ่าวไทยห่างฝั่ง ทะเลมีคลื่นสูง ๑ - ๒ เมตร บริเวณที่มีฝนฟ้าคะนองคลื่นสูงมากกว่า ๒ เมตร หลังจากนั้นในช่วงวันที่ ๑ - ๓ ก.ค. ๖๖ คลื่นลมบริเวณทะเลอันดามันและอ่าวไทยจะเริ่มมีกำลังแรงขึ้น โดยทะเลอันดามันตอนบนตั้งแต่ จ. ภูเก็ต ขึ้นมา ทะเลมีคลื่นสูงประมาณ ๒ เมตร บริเวณที่มีฝนฟ้าคะนองคลื่นสูงมากกว่า ๒ เมตร ส่วนทะเลอันดามันตอนล่างตั้งแต่ จ. กระบี่ ลงไป ทะเลมีคลื่นสูง ๑ - ๒ เมตร และอ่าวไทยห่างฝั่งทะเลมีคลื่นสูงประมาณ ๒ เมตร บริเวณที่มีฝนฟ้าคะนองคลื่นสูงมากกว่า ๒ เมตร

#### ๑๕. ความช่วยเหลือภัยแล้งสะสมของกรมทรัพยากรน้ำ

ความช่วยเหลือในพื้นที่ประสบปัญหาภัยแล้ง ตั้งแต่วันที่ ๑ ตุลาคม ๒๕๖๕ - ๒๖ มิถุนายน ๒๕๖๖

หน่วยงาน	จังหวัด	ปริมาณการ สูบน้ำ (ลบ.ม.)	ปริมาณการ แจกจ่ายน้ำ สะอาด (ลิตร)	ประโยชน์ที่ได้รับ			
				อุปโภค-บริโภค		พื้นที่เกษตร (ไร่)	
				ครัวเรือน	ประชากร	ไม้ผล	นาข้าว
สทท.๑	ลำปาง	-	๑,๙๓๓,๖๐๕	๑๖๙,๒๓๒	๔๕๒,๗๘๔	-	-
	เชียงใหม่	-	๑๔๐,๙๒๒	๒๑,๒๐๑	๘๗,๖๗๕	-	-
	แม่ฮ่องสอน	-	๙๔,๗๒๐	๙,๒๔๘	๖๐,๙๘๖	-	-
	เชียงราย	-	๓๑๓,๒๑๗	๕๖,๔๗๑	๑๗๔,๔๗๗	-	-
	กำแพงเพชร	-	๑๑๘,๒๖๔	๔๔,๑๒๕	๑๗๙,๓๑๐	-	-
	ลำพูน	๑,๓๘๗,๓๐๐	-	-	-	๔,๗๐๐	-
สทท.๒	นครสวรรค์	๘,๗๓๗,๒๐๐	-	๘๓๘	-	๑,๒๖๐	๗๙,๘๕๘
	นครสวรรค์	๒,๒๐๗,๘๐๐	๑๒๖,๐๐๐	๖,๕๖๒	๑๘,๕๒๒	-	๑,๕๒๐
สทท.๓	อุดรธานี	๔,๒๗๗,๓๐๘	๓๐,๐๐๐	๕,๒๒๑	๒๐,๔๓๕	-	๑,๗๗๐
	สกลนคร	๕,๑๔๓,๖๘๐	-	-	๓๓๗	๖,๗๘๓	-
สทท.๔	ขอนแก่น	๑,๖๔๓,๐๐๐	-	๒,๔๐๙	๕,๙๕๗	-	-
	ร้อยเอ็ด	๓๑๔,๔๐๐	-	๑,๖๔๙	๔,๖๒๑	-	-
สทท.๕	นครราชสีมา	๑,๑๘๒,๗๘๘	๖๐,๐๐๐	๖,๑๓๗	๒๑,๔๗๓	๓,๖๐๐	๑,๒๐๐
สทท.๖	จันทบุรี	๖,๗๑๔,๔๐๐	-	๑,๗๐๐	๓,๕๐๐	๕,๕๐๐	-
	ปราจีนบุรี	๒,๑๗๖,๐๐๐	๓๖๐,๐๐๐	๗๑๕	๑,๕๙๖	-	๑,๘๗๐
	ระยอง	๕๒๘,๐๐๐	-	๘๐	๘๐๐	๔,๕๐๐	-
	สระแก้ว	๒๑๗,๖๐๐	-	๒๙๓	๑,๔๔๑	๑๒๐	-
สทท.๗	ราชบุรี	๖๗๘,๙๖๐	-	๑,๙๔๓	๖,๘๓๑	๑,๘๕๐	-
สทท.๘	นครศรีธรรมราช	๒,๖๘๓,๖๒๐	-	๑,๗๒๓	๕,๒๖๔	๑๗,๖๕๐	-
	สงขลา	-	๑๕๖,๐๐๐	-	-	-	-
สทท.๙	พิษณุโลก	๑๐๒,๒๔๐	๑,๒๑๒,๐๐๐	๑,๒๓๕	๓,๔๓๑	-	-
	อุตรดิตถ์	๔๕๒,๔๐๐	๒,๖๖๘,๙๔๐	๕,๒๑๐	๑๑,๐๖๒	-	-
	น่าน	-	๒๙,๖๗๐	-	๙๕	-	-
	แพร่	๒,๒๗๑,๗๘๐	-	๙๑๓	๒,๓๖๕	-	๒,๕๖๐
สทท.๑๐	สุราษฎร์ธานี	๑,๓๒๓,๔๐๐	๑,๑๑๔,๐๐๐	๑,๗๙๔	๔,๔๕๖	๑๒,๐๒๒	-
	ชุมพร	๓๑๕,๒๐๐	๗๒,๐๐๐	๑๑,๕๐๘	๒๑,๑๗๗	๕,๒๐๐	-
สทท.๑๑	อำนาจเจริญ	๑๕๓,๒๐๐	-	๓,๑๑๔	๙,๔๒๔	๓๗	-
	ยโสธร	๙๖,๐๐๐	-	๕๗๐	๒,๙๒๗	๗	-
	๒๗ จังหวัด	๔๒,๖๐๖,๒๗๖	๘,๔๖๙,๓๓๘	๓๕๓,๘๙๑	๑,๑๐๐,๙๔๖	๖๓,๒๒๙	๘๘,๗๗๘

กระทรวงทรัพยากรธรรมชาติและสิ่งแวดล้อม  
วันที่ ๒๖ มิถุนายน ๒๕๖๖

๑. กรม ทรัพยากรน้ำ สำนักงาน สำนักงานทรัพยากรน้ำที่ ๕
๒. กิจกรรมที่ดำเนินการ ติดตั้งเครื่องสูบน้ำขนาด ๑๒ นิ้ว สูบน้ำจากหนองไข่นุ่นเต็มสระ น้ำดิบสำหรับผลิตน้ำประปาหมู่บ้าน เพื่อป้องกันและแก้ไขปัญหาการขาดแคลนน้ำอุปโภคบริโภค ในพื้นที่บ้านโจด หมู่ที่ ๕ และบ้านหนองฮาง หมู่ที่ ๑๓ ตำบลปะเคียบ อำเภอกุเมือง จังหวัดบุรีรัมย์
๓. ประโยชน์ที่ได้รับ \_\_\_\_\_ - \_\_\_\_\_ ไร่ \_\_\_\_\_ สบ.ม.  
\_\_\_\_\_ ๓๑๐ \_\_\_\_\_ ครั้วเรือน \_\_\_\_\_ ๑,๑๕๕ \_\_\_\_\_ คน



ข้อมูลจาก [www.dwr.go.th](http://www.dwr.go.th)

จึงเรียนมาเพื่อโปรดทราบ

นายภาค ถาวรฤชรัตน์  
อธิบดีกรมทรัพยากรน้ำ  
ประธานคณะทำงานศูนย์ปฏิบัติการ  
ทรัพยากรธรรมชาติและสิ่งแวดล้อม (ด้านทรัพยากรน้ำ)