

รายงานสรุปสภาพน้ำในอ่างเก็บน้ำขนาดใหญ่และขนาดกลาง

รายงานสถานการณ์ ณ วันที่ 30 มิถุนายน 2566

ปริมาณน้ำในอ่างที่ใช้การได้ในสัปดาห์นี้ + มากกว่า / - น้อยกว่า สัปดาห์ก่อน **327.36** ล้าน ลบ.ม.

สรุปสถานการณ์ปริมาณน้ำในอ่างเก็บน้ำที่ใช้ในกิจกรรมทั้งประเทศ มีอ่างกว่า 1,000 อ่าง ปริมาณน้ำที่ไหลเข้าอ่างเพิ่มขึ้นเล็กน้อย สถานการณ์โดยรวมยังคงดี

ปริมาณน้ำรวมทั่วประเทศ 71,090 ล้าน ลบ.ม. (100%)

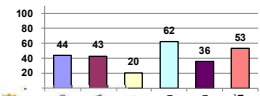


เปรียบเทียบปริมาณน้ำรวมทั่วประเทศ ปัจจุบัน วันที่ 30 มิถุนายน 2566 และ 2565

วันที่ 30 มิถุนายน 2566 เท่ากับ 36,282 ล้าน ลบ.ม. หรือ เกือบ 51%

วันที่ 30 มิถุนายน 2565 เท่ากับ 38,235 ล้าน ลบ.ม. หรือ เกือบ 54%

% ปริมาณน้ำรวมแต่ละภาคปัจจุบัน



คงที่	1	อ่าง
ลดลง	24	อ่าง
เพิ่มขึ้น	13	อ่าง

ภาค	สถานการณ์ปริมาณน้ำในอ่าง				ปริมาณน้ำเปลี่ยนแปลง (ล้าน ม.³)	สถานะ
	ลดลง (แห่ง)	คงที่ (แห่ง)	เพิ่มขึ้น (แห่ง)	รวม (แห่ง)		
ภาคเหนือ	5	-	2	7	-217.34	ปริมาณน้ำในอ่างเก็บน้ำลดลง
ภาคตะวันออกเฉียงเหนือ	4	-	8	12	12.73	ปริมาณน้ำในอ่างเก็บน้ำเพิ่มขึ้น
ภาคกลาง	2	1	-	3	12.04	ปริมาณน้ำในอ่างเก็บน้ำเพิ่มขึ้น
ภาคตะวันตก	2	-	-	2	-88.55	ปริมาณน้ำในอ่างเก็บน้ำลดลง
ภาคตะวันออก	7	-	3	10	-2.30	ปริมาณน้ำในอ่างเก็บน้ำลดลง
ภาคใต้	4	-	-	4	-43.94	ปริมาณน้ำในอ่างเก็บน้ำลดลง
รวมทั้งประเทศ	24	1	13	38	-327.36	ปริมาณน้ำในอ่างเก็บน้ำลดลง

ภาค	อ่างเก็บน้ำ	ความจุ (ล้าน ม.³)	ปริมาณน้ำที่ใช้งานได้ (ล้าน ม.³)	ใช้การได้จริง (ล้าน ม.³)	ปริมาณน้ำรวม วันที่ 30 มิถุนายน 2565		ปัจจุบัน วันที่ 30 มิถุนายน 2566				สัปดาห์ก่อน วันที่ 24 มิถุนายน 2566				ปริมาณน้ำเปลี่ยนแปลง (ล้าน ม.³)	สถานการณ์ปริมาณน้ำในอ่าง
					%	%	ปริมาณน้ำรวม		ปริมาณน้ำใช้การได้จริง		ปริมาณน้ำรวม		ปริมาณน้ำใช้การได้จริง			
							ปริมาณน้ำ (ล้าน ม.³)	%	ปริมาณน้ำ (ล้าน ม.³)	%	ปริมาณน้ำ (ล้าน ม.³)	%	ปริมาณน้ำ (ล้าน ม.³)	%		
ภาคเหนือ (8)																
1	ภูมิพล (2) ดาก	13,462	3,800	9,662	5,720	42%	6,476	48%	2,676	28%	6,666	50%	2,866	30%	-190.00	ลดลง
2	สิริกิติ์ (2) อุดรศักดิ์	9,510	2,850	6,660	3,544	37%	3,722	39%	872	13%	3,762	40%	912	14%	-40.00	ลดลง
3	แม่จันทน์ เชียงใหม่	265	12	253	123	46%	168	63%	156	62%	165	62%	153	60%	3.21	เพิ่มขึ้น
4	แม่กวง เชียงใหม่	263	14	249	101	38%	164	62%	150	60%	162	62%	148	59%	1.45	เพิ่มขึ้น
5	กิ่วลม ลำปาง	106	3	103	75	71%	64	60%	61	59%	71	67%	68	66%	-7.00	ลดลง
6	กิ่วคอหมา ลำปาง	170	6	164	132	78%	78	46%	72	44%	79	46%	73	45%	-1.00	ลดลง
7	แควน้อย พะเยา	939	43	896	282	30%	170	18%	127	14%	173	18%	130	15%	-3.00	ลดลง
8	แม่เมาะ ลำปาง	110	16	94	50	45%	35	32%	19	20%	35	32%	19	21%	-0.44	ลดลง
รวมภาคเหนือ 34.85%		24,825	6,744	18,081	10,027	40%	10,877	44%	4,133	23%	11,114	45%	4,350	24%	-217.34	ลดลง
ภาคตะวันออกเฉียงเหนือ (12)																
8	ห้วยหลวง อุดรธานี	136	7	129	39	29%	67	50%	60	47%	62	45%	55	42%	5.77	เพิ่มขึ้น
9	น้ำจูน สกลนคร	520	45	475	247	48%	242	47%	197	42%	239	46%	194	41%	3.50	เพิ่มขึ้น
10	น้ำพอง (2) สกลนคร	165	8	157	48	29%	46	28%	38	24%	49	29%	41	26%	-3.09	ลดลง
11	จำปาศักดิ์ (2) ชัยภูมิ	164	37	127	84	51%	59	36%	22	17%	60	37%	23	18%	-1.34	ลดลง
12	อุบลรัตน์ (2) ขอนแก่น	2,431	581	1,850	869	36%	778	32%	197	11%	774	32%	193	10%	3.73	เพิ่มขึ้น
13	ลำปาว กาฬสินธุ์	1,980	100	1,880	714	36%	809	41%	709	38%	798	40%	698	37%	10.82	เพิ่มขึ้น
14	ลำคอง นครราชสีมา	314	22	292	182	58%	172	55%	150	51%	177	56%	155	53%	-5.00	ลดลง
15	ลำพระเพลิง นครราชสีมา	155	1	154	97	63%	68	44%	67	43%	67	43%	66	43%	0.70	เพิ่มขึ้น
16	มูลขาม นครราชสีมา	141	7	134	88	62%	69	49%	62	46%	66	47%	59	44%	3.00	เพิ่มขึ้น
17	ลำพระนครราชสีมา	275	7	268	181	66%	127	46%	120	45%	125	45%	118	44%	2.00	เพิ่มขึ้น
18	ลำนางรอง บุรีรัมย์	121	3	118	95	79%	79	65%	76	64%	78	64%	75	63%	0.96	เพิ่มขึ้น
19	สิรินธร (2) อุบลราชธานี	1,966	831	1,135	1,020	52%	1,068	54%	237	21%	1,076	55%	245	22%	-8.32	ลดลง
รวมภาคตะวันออกเฉียงเหนือ 11.80%		8,369	1,649	6,720	3,664	44%	3,584	43%	1,935	29%	3,571	43%	1,922	29%	12.73	เพิ่มขึ้น
ภาคกลาง (3)																
20	ป่าสักชลสิทธิ์ ลพบุรี	960	3	957	192	20%	126	13%	123	13%	127	13%	124	13%	-1.72	ลดลง
21	พันเสลา สุโขทัย	160	17	143	82	51%	86	54%	69	48%	87	54%	70	49%	-0.84	ลดลง
22	กระเทียม สุพรรณบุรี	299	99	200	192	64%	78	26%	-	0%	84	28%	-	0%	-	คงที่
รวมภาคกลาง 1.92%		1,419	119	1,300	466	33%	290	20%	192	14%	299	21%	180	14%	12.04	เพิ่มขึ้น
ภาคตะวันออก (2)																
23	ศรีนครินทร์ (2) กาญจนบุรี	17,745	10,265	7,480	14,040	79%	12,539	71%	2,274	30%	12,613	71%	2,348	31%	-74.12	ลดลง
24	วชิราลงกรณ (2) กาญจนบุรี	8,860	3,012	5,848	4,604	52%	4,008	45%	996	17%	4,023	45%	1,011	17%	-14.43	ลดลง
รวมภาคตะวันออก 37.51%		26,605	13,277	13,328	18,644	70%	16,547	62%	3,270	25%	16,636	63%	3,359	25%	-88.55	ลดลง
ภาคตะวันตก (6+4)																
25	ขุนด่าน นครนายก	224	5.00	219	41	18%	59	26%	54	25%	53	24%	48	22%	6.01	เพิ่มขึ้น
26	คลองสีปัด ระยอง	420	30.00	390	102	24%	87	21%	57	15%	90	21%	60	15%	-3.51	ลดลง
27	นางพระ (3) ชลบุรี	117	12.00	105	80	68%	49	42%	37	35%	51	44%	39	37%	-1.86	ลดลง
28	หนองปลาไหล (3) ระยอง	164	13.75	150	121	74%	76	46%	62	41%	78	48%	64	43%	-2.29	ลดลง
29	ประแสร์ (3) ระยอง	295	20.00	275	193	66%	188	64%	168	61%	189	64%	169	61%	-0.70	ลดลง
30	นาบพระชัน (3) ชลบุรี	17	0.72	16	11	64%	9	57%	9	55%	10	58%	8.98	57%	-0.23	ลดลง
31	หนองค้อ (3) ชลบุรี	21	1.00	20	17	79%	13	61%	12	59%	13	62%	12.29	60%	-0.20	ลดลง
32	คลองกรวย (3) ระยอง	79	3.00	76	56	71%	29	37%	26	35%	31	39%	27.77	36%	-1.39	ลดลง
33	คลองใหญ่ (3) ระยอง	45	3.00	42	32	71%	19	42%	16	38%	18	40%	15.23	36%	0.88	เพิ่มขึ้น
34	นฤมิตรหรือจินดา ปทุมธานี	295	19.00	276	72	24%	74	25%	55	20%	73	25%	54.00	20%	1.00	เพิ่มขึ้น
รวมภาคตะวันตก 2.37%		1,678	107	1,570	725	43%	604	36%	496	32%	606	36%	498	32%	-2.30	ลดลง
ภาคใต้ (4)																
35	แก่งกระจาน เพชรบุรี	710	65	645	352	50%	213	30%	148	23%	222	31%	157	24%	-9.20	ลดลง
36	ปราจีนบุรี ประจวบคีรีขันธ์	391	18	373	221	57%	69	18%	51	14%	70	18%	52	14%	-1.00	ลดลง
37	วังพระยา (2) สุราษฎร์ธานี	5,639	1,352	4,287	3,027	54%	3,101	55%	1,749	41%	3,119	55%	1,767	41%	-17.71	ลดลง
38	นางเลิ้ง (2) ยะลา	1,454	276	1,178	1,110	76%	996	69%	720	61%	1,012	70%	736	62%	-16.03	ลดลง
รวมภาคใต้ 11.55%		8,194	1,711	6,483	4,710	57%	4,379	53%	2,668	41%	4,423	54%	2,712	42%	-43.94	ลดลง
รวมทั้งประเทศ 100%(38)		71,090	23,607	47,482	38,235	54%	36,282	51%	12,694	27%	30,132	42%	13,021	27%	-327.36	ลดลง

ที่มาข้อมูล : ตารางสรุปสภาพน้ำในอ่างเก็บน้ำขนาดใหญ่ทั่วประเทศ และตารางสรุปสภาพน้ำในอ่างเก็บน้ำภาคตะวันออก กรมชลประทาน

หมายเหตุ :

- อ่างเก็บน้ำขนาดใหญ่ หมายถึง อ่างเก็บน้ำที่มีความจุตั้งแต่ 100 ล้าน ลบ.ม. ขึ้นไป
- เป็นอ่างเก็บน้ำที่อยู่ในความรับผิดชอบของการไฟฟ้าฝ่ายผลิตแห่งประเทศไทย(10) นอกนั้นอยู่ในความรับผิดชอบของกรมชลประทาน(28)
- เป็นอ่างเก็บน้ำขนาดกลางที่มีความสำคัญต่ออุตสาหกรรมและการประปาฯ ของลุ่มน้ำชายฝั่งทะเลตะวันออก
- จังหวัดที่มีอ่างเก็บน้ำขนาดใหญ่มีจำนวน 26 จังหวัด โดยมี 50 จังหวัด
- ที่มา : กรมชลประทาน และการไฟฟ้าฝ่ายผลิตแห่งประเทศไทย

รศ. นายชัชวาลย์ สุขสมจิตต์



ศูนย์เฝ้าระวังและแจ้งเตือนสถานการณ์น้ำ กรมชลประทาน

ลำดับของเขื่อนตามความ

- ศรีนครินทร์ 2.ภูมิพล 3.สิริกิติ์ 4.วชิราลงกรณ 5.ชัยปราการ 6.อุบลรัตน์ 7.สิรินธร 8.นางเลิ้ง 9.ลำปาว 10.ป่าสัก

ลำดับของเขื่อนตามปริมาณน้ำใช้การได้

- ภูมิพล 2.ศรีนครินทร์ 3.สิริกิติ์ 4.วชิราลงกรณ 5.ชัยปราการ 6.ลำปาว 7.อุบลรัตน์ 8.นางเลิ้ง 9.สิรินธร 10.ป่าสัก