



**รายงานการเฝ้าระวังติดตามสถานการณ์น้ำและความช่วยเหลือ
ศูนย์ปฏิบัติการทรัพยากรธรรมชาติและสิ่งแวดล้อม (ด้านทรัพยากรน้ำ)
กระทรวงทรัพยากรธรรมชาติและสิ่งแวดล้อม**

กองวิเคราะห์และประเมินสถานการณ์น้ำ กรมทรัพยากรน้ำ

โทรศัพท์ ๐ ๒๒๗๑ ๖๐๐๐ ต่อ ๖๔๔๕ โทรสาร ๐ ๒๒๗๘ ๖๖๒๙ www.dwr.go.th IDLine: mekhalawoc Email: mekhala@dwr.mail.go.th

ศูนย์เทคโนโลยีสารสนเทศทรัพยากรน้ำบาดาล กรมทรัพยากรน้ำบาดาล

โทรศัพท์ ๐ ๒๖๖๖ ๗๐๙๐ โทรสาร ๐ ๒๖๖๖ ๗๑๐๐ www.dgr.go.th Email: itcenter@dgr.mail.go.th

สำนักงานนโยบายและแผนทรัพยากรธรรมชาติและสิ่งแวดล้อม

โทรศัพท์ ๐ ๒๒๖๕๖๕๐๐ www.onep.go.th Email: webmaster@onep.go.th

กรมทรัพยากรธรณี

โทรศัพท์ ๐ ๒๖๒๑๙๕๐๐ www.dmr.go.th Email: webmaster@dmr.mail.go.th

รายงานฉบับที่ ๓๖๓/๒๕๖๖

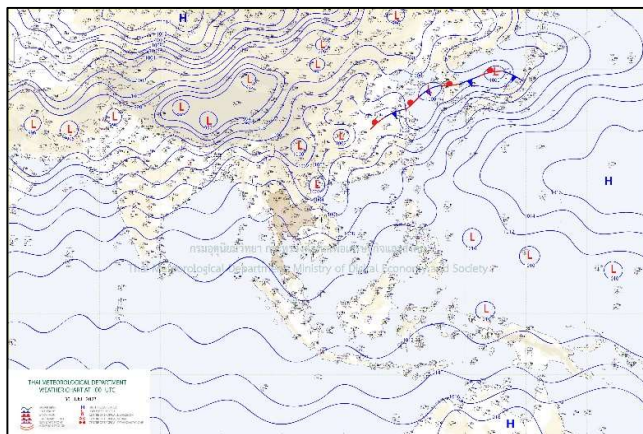
เวลา ๑๕.๐๐ น.

วันที่ ๓๐ มิถุนายน ๒๕๖๖

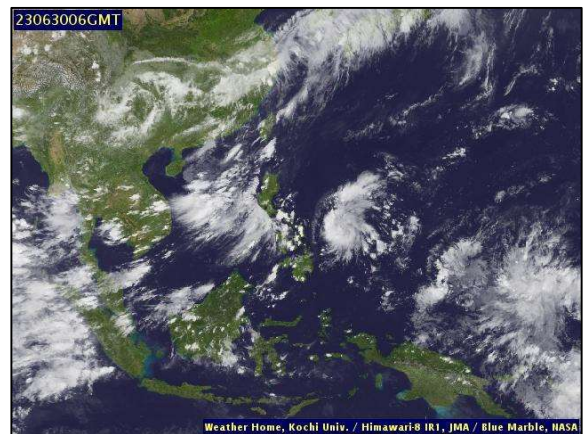
เรียน รมว.ทส. เลขานุการ รมว.ทส. ที่ปรึกษา รมว.ทส. ปกท.ทส. รอง ปกท.ทส. อทน. อทบ. และหน่วยงานที่เกี่ยวข้อง

๑. สถานะอากาศ เวลา ๑๑.๐๐ น. (กรมอุตุนิยมวิทยา)

พยากรณ์อากาศ ๒๔ ชั่วโมงข้างหน้า มรสุมตะวันตกเฉียงใต้ที่พัดปกคลุมทะเลอันดามัน ภาคใต้ และอ่าวไทย เริ่มมีกำลังแรงขึ้น ส่งผลทำให้ประเทศไทยมีฝนตกหนักบางแห่งในภาคเหนือ ภาคกลาง ภาคตะวันออก และภาคใต้ ขอให้ประชาชนบริเวณดังกล่าวระวังอันตรายจากฝนตกหนักและฝนที่สะสมซึ่งอาจทำให้เกิดน้ำท่วมฉับพลันและน้ำป่าไหลหลากในระยะนี้ สำหรับคลื่นลมบริเวณทะเลอันดามันและอ่าวไทยมีกำลังค่อนข้างแรง โดยทะเลอันดามันมีคลื่นสูง ๒-๓ เมตร บริเวณที่มีฝนฟ้าคะนองคลื่นสูงมากกว่า ๓ เมตร ส่วนอ่าวไทยตอนบนทะเลมีคลื่นสูง ๑-๒ เมตร บริเวณที่มีฝนฟ้าคะนองคลื่นสูงมากกว่า ๒ เมตร ขอให้ชาวเรือบริเวณทะเลอันดามันและอ่าวไทยเดินเรือด้วยความระมัดระวังและหลีกเลี่ยงการเดินเรือในบริเวณที่มีฝนฟ้าคะนอง สำหรับเรือเล็กบริเวณทะเลอันดามันควรงดออกจากฝั่งจนถึงวันที่ ๒ กรกฎาคม ๒๕๖๖



แผนที่อากาศ วันที่ ๓๐ มิ.ย. ๒๕๖๖ เวลา ๐๗.๐๐ น.



ภาพถ่ายดาวเทียม วันที่ ๓๐ มิ.ย. ๒๕๖๖ เวลา ๑๓.๐๐ น.

๒. ปริมาณฝนสะสม ณ เวลา ๐๗.๐๐น.(เมื่อวาน) - ๐๗.๐๐ น.(วันนี้) (กรมอุตุนิยมวิทยา)



จุดตรวจวัด	ปริมาณฝน (มม.)
จ.กาญจนบุรี	๗๓.๕
จ.ลำปาง (สภข.)	๓๐.๓
จ.อุตรดิตถ์	๒๔.๙
จ.ระนอง	๒๓.๑
จ.บึงกาฬ	๑๙.๔
จ.น่าน	๑๕.๑
จ.สมุทรปราการ (สภข.)	๑๓.๒

๓. ปริมาณฝนสะสมของพื้นที่ลาดเชิงเขา ๑๒ ซม. ที่ผ่านมา (กรมทรัพยากรน้ำ)

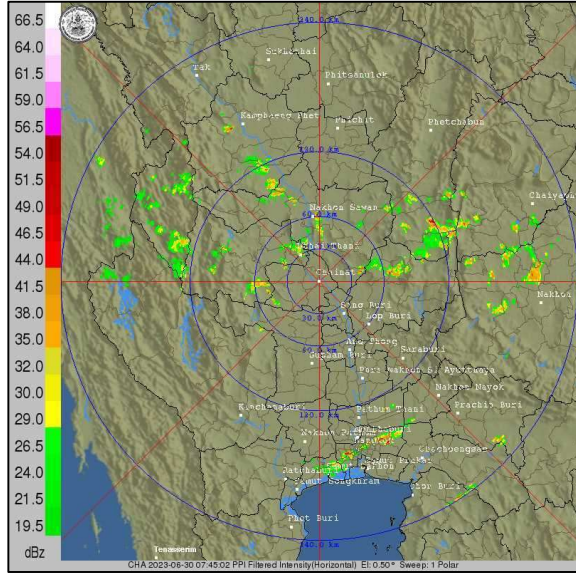
รหัสสถานี	จุดตรวจวัด	ปริมาณฝน (มม./๑๒ ซม.)
STN๑๕๒๗	บ้านห้วยขวาง ต.บ่อเกลือเหนือ อ.บ่อเกลือ จ.น่าน	๙๖.๐
STN๑๔๙๗	บ้านก้อกว้าง ต.บ่อเกลือใต้ อ.บ่อเกลือ จ.น่าน	๘๐.๕
STN๑๒๐๓	บ้านนาเปื้อง ต.บ่อเกลือใต้ อ.บ่อเกลือ จ.น่าน	๗๐.๐
STN๑๑๗๐	บ้านน้ำลี ต.น้ำหมั้น อ.ท่าปลา จ.อุตรดิตถ์	๖๘.๐
STN๑๒๐๓	บ้านแม่กำปอง ต.ห้วยแก้ว อ.แม่ฮอน จ.เชียงใหม่	๖๔.๕
STN๑๕๓๒	บ้านกอก ต.ภูคา อ.ปัว จ.น่าน	๖๔.๕
STN๑๗๖๙	บ้านบางใหญ่ ต.บางนายสี อ.ตะกั่วป่า จ.พังงา	๕๗.๐
STN๑๐๘๕	บ้านนาล้อม ต.ป่าแดง อ.ชาติตระการ จ.พิษณุโลก	๕๗.๐
STN๑๑๘๘	บ้านขุนฝาง ต.ขุนฝาง อ.เมืองอุตรดิตถ์ จ.อุตรดิตถ์	๕๐.๐
STN๐๐๗๓	บ้านเขานางหงส์ ต.ปากน้ำ อ.เมืองระนอง จ.ระนอง	๔๙.๕

๔. ค่าความชื้นในดิน (กรมทรัพยากรน้ำ/คณะกรรมการแม่น้ำโขง)

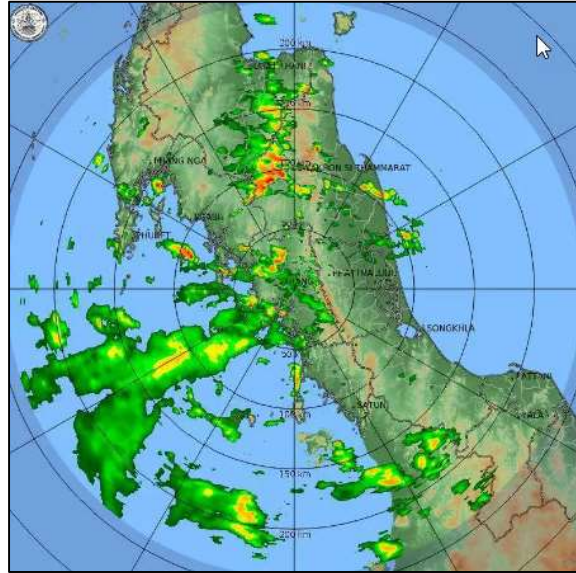
ภูมิภาค	ความชื้นในดิน [-] ๒๖ พ.ค. ๖๖	ความชื้นในดิน [-] ๒๖ มิ.ย. ๖๖	แนวโน้ม
เหนือ	๐-๒๐	๐-๒๐	ทรงตัว
กลาง	๐-๒๐	๒๐-๔๐	เพิ่มขึ้น
ตะวันออกเฉียงเหนือ	๐-๒๐	๔๐-๖๐	เพิ่มขึ้น
ตะวันออก	๒๐-๔๐	๔๐-๖๐	เพิ่มขึ้น
ตะวันตก	๐-๒๐	๐-๒๐	ทรงตัว
ใต้	๒๐-๔๐	๒๐-๔๐	ทรงตัว

หมายเหตุ : ความชื้นในดิน ๐ หมายถึง ดินที่แห้งสนิท และ ๑๐๐ หมายถึง ดินที่อิ่มน้ำ

๕. เรดาร์ตรวจอากาศ ณ วันที่ ๓๐ มิถุนายน ๒๕๖๖ (กรมอุตุนิยมวิทยา)



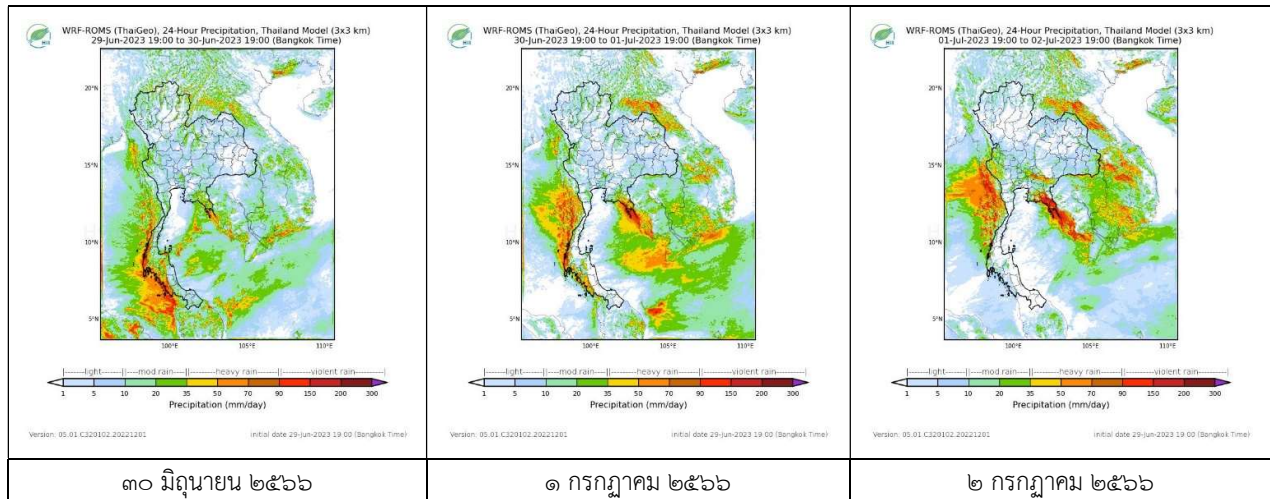
สถานีชียนท เวลา ๑๔.๔๕ น.



สถานีตรัง เวลา ๑๔.๓๐ น.

จากเรดาร์ตรวจอากาศพบกลุ่มเมฆฝนทุกภาคของประเทศไทย

๖. แผนภาพคาดการณ์ฝนล่วงหน้า ๓ วัน (สถาบันสารสนเทศทรัพยากรน้ำ (องค์การมหาชน))



๗. สถานการณ์น้ำในแหล่งเก็บกักน้ำ ณ วันที่ ๓๐ มิถุนายน ๒๕๖๖ (กรมชลประทาน กรมทรัพยากรน้ำ และสทช.)

๗.๑ ปริมาณน้ำในอ่างฯ ๓๖,๒๑๑ ล้าน ลบ.ม. คิดเป็นร้อยละ ๕๑ (ปริมาณน้ำใช้การได้ ๑๒,๖๗๔ ล้าน ลบ.ม. คิดเป็นร้อยละ ๒๗) ปริมาณน้ำในอ่างฯ เทียบกับปี ๒๕๖๕ (๓๘,๑๒๕ ล้าน ลบ.ม. คิดเป็นร้อยละ ๕๔) น้อยกว่าปี ๒๕๖๕ จำนวน ๑,๙๑๓ ล้าน ลบ.ม. ปริมาณน้ำไหลลงอ่างฯ จำนวน ๖๗.๑๔ ล้าน ลบ.ม. ปริมาณน้ำระบาย จำนวน ๙๐.๙๕ ล้าน ลบ.ม. สามารถรับน้ำได้อีก ๓๔,๗๑๕ ล้าน ลบ.ม.

อ่างเก็บน้ำ	ความจุที่ รก. (ล้าน ลบ.ม.)	ปริมาตร น้ำในอ่าง		ปริมาตร น้ำใช้การได้		ปริมาตร น้ำไหลลงอ่าง		ปริมาตร น้ำระบาย		ปริมาตร น้ำรับได้ อีก (ล้าน ม.³) (ความจุที่ รก. - ปริมาตรน้ำ ปัจจุบัน)
		ปริมาตร (ล้าน ม.³)	% น้ำ เก็บ กัก	ปริมาตร (ล้าน ม.³)	% น้ำ ใช้ การ	วันนี้ (ล้าน ม.³)	เมื่อวาน (ล้าน ม.³)	วันนี้ (ล้าน ม.³)	เมื่อวาน (ล้าน ม.³)	
๑.ภูมิมิพล	๑๓,๔๖๒	๖,๔๗๖	๔๘	๒,๖๗๖	๒๘	๑.๗๖	๐.๐๐	๓๒.๐๐	๓๒.๐๐	๖,๙๘๖
๒.สิริกิติ์	๙,๕๑๐	๓,๗๒๒	๓๙	๘๗๒	๑๓	๑๘.๕๙	๒๐.๑๖	๑๔.๘๘	๑๔.๙๒	๕,๗๘๘
๓.จุฬารัตน์	๑๖๔	๕๙	๓๖	๒๒	๑๗	๐.๒๐	๐.๓๗	๐.๐๐	๐.๐๐	๑๐๕
๔.อุบลรัตน์	๒,๔๓๑	๗๗๘	๓๒	๑๙๗	๑๑	๑.๙๖	๐.๐๙	๐.๘๑	๐.๘๑	๑,๖๕๓

๕.ลำปาง	๑,๙๘๐	๘๐๙	๔๑	๗๐๙	๓๘	๖.๐๔	๓.๗๗	๑.๗๓	๑.๒๗	๑,๑๗๑
๖.สุรินทร์	๑,๙๖๖	๑,๐๖๘	๕๔	๒๓๗	๒๑	๔.๗๒	๐.๘๓	๒.๐๔	๒.๑๐	๘๙๘
๗.ป่าสักชลสิทธิ์	๙๖๐	๑๒๖	๑๓	๑๒๓	๑๓	๐.๘๒	๐.๘๒	๑.๐๔	๑.๐๔	๘๓๔
๘.ศรีนครินทร์	๑๗,๗๔๕	๑๒,๕๓๙	๗๑	๒,๒๗๔	๓๐	๗.๗๑	๓.๐๗	๑๑.๐๒	๑๒.๙๑	๕,๒๐๖
๙.วชิราลงกรณ์	๘,๘๖๐	๔,๐๐๘	๔๕	๙๙๖	๑๗	๔.๗๓	๗.๖๓	๘.๙๘	๗.๐๗	๔,๘๕๒
๑๐.ขุนด่านปราการชล	๒๒๔	๕๙	๒๖	๕๕	๒๕	๓.๙๙	๐.๘๘	๐.๐๖	๐.๐๙	๑๖๕
๑๑.รัชชประภา	๕,๖๓๙	๓,๑๐๒	๕๕	๑,๗๕๐	๔๑	๑.๖๙	๒.๔๔	๕.๑๓	๔.๖๑	๒,๕๓๗
๑๒.บางยาง	๑,๔๕๔	๙๙๖	๖๘	๗๒๐	๖๑	๒.๐๗	๒.๔๘	๔.๑๕	๕.๐๑	๔๕๘

๗.๒ อ่างเก็บน้ำขนาดกลาง ๔๓๕ แห่ง มีปริมาณน้ำ ๒,๔๔๘ ล้าน ลบ.ม. (๔๕%) ปริมาณน้ำใช้การ ๒,๐๔๖ ล้าน ลบ.ม. (๔๑%)

๗.๓ แหล่งน้ำในพื้นที่นอกเขตชลประทาน ๑๐๒,๐๙๙ แห่ง มีปริมาณน้ำรวม ๔,๓๕๑ ล้าน ลบ.ม. (๕๑%)

๗.๔ แหล่งน้ำขนาดเล็กนอกเขตชลประทาน ๑๘๔ แห่ง ตรวจวัดโดยกรมทรัพยากรน้ำ เริ่มต้นฤดูฝน มีปริมาณน้ำ ๑๖๒.๓ ล้าน ลบ.ม.

(๕๙%) ปริมาณน้ำปัจจุบัน ๑๖๐.๑ ล้าน ลบ.ม. (๕๘%)

ภูมิภาค	จำนวน (แห่ง)	ปริมาณรวม (ล้าน ลบ.ม.)	ปริมาณน้ำ (ล้าน ลบ.ม.)							ปัจจุบัน	
			เดือน						๑๙ มิ.ย. ๖๖	ร้อยละ	
			ธ.ค. ๖๕	ม.ค. ๖๖	ก.พ. ๖๖	มี.ค. ๖๖	เม.ย. ๖๖	พ.ค. ๖๖			
เหนือ	๑๗,๒๔๙	๙๙๒	๙๓๐.๐๓	๙๐๘.๖๙	๘๓๑.๕๖	๗๕๔.๗๔	๖๑๗.๔๖	๕๘๓.๙๖	๕๗๕.๔๙	๕๘	
ตะวันออกเฉียงเหนือ	๕๔,๕๔๗	๔,๓๘๒	๓,๗๕๙.๗๙	๓,๖๑๐.๑๑	๓,๒๘๕.๒๐	๒,๘๘๓.๓๐	๒,๒๒๗.๔๔	๒,๑๒๘.๐๐	๒,๑๘๖.๕๒	๕๐	
กลาง	๑๖,๓๖๗	๑,๕๗๔	๑,๔๓๔.๒๒	๑,๔๐๒.๐๔	๑,๒๓๔.๓๘	๑,๑๒๑.๙๗	๑,๐๐๑.๘๖	๙๕๙.๔๘	๘๗๘.๖๐	๕๖	
ตะวันออก	๗,๘๐๔	๙๙๒	๙๔๔.๓๐	๙๐๙.๑๒	๗๙๙.๔๗	๖๙๘.๓๔	๕๒๐.๖๕	๔๘๒.๖๓	๔๒๔.๑๑	๔๓	
ตะวันตก	๒,๕๐๖	๑๙๒	๑๗๑.๑๐	๑๖๘.๐๒	๑๕๑.๑๒	๑๓๑.๖๗	๙๗.๕๑	๘๙.๓๖	๖๙.๔๔	๓๖	
ใต้	๓,๖๒๖	๓๓๘	๒๙๖.๒๐	๒๙๔.๖๕	๒๙๒.๗๔	๒๗๓.๘๓	๒๔๖.๘๔	๒๓๖.๘๑	๒๑๖.๔๓	๖๔	
รวม	๑๐๒,๐๙๙.๐๐	๘,๔๗๐	๗,๕๓๕.๖๔	๗,๒๙๒.๖๔	๖,๕๙๔.๔๗	๕,๘๖๓.๘๖	๔,๗๑๑.๗๖	๔,๔๘๐.๒๔	๔,๓๕๐.๖๐	๕๑	

๘. สถานการณ์น้ำในประเทศ ณ วันที่ ๒๗ - ๓๐ มิถุนายน ๒๕๖๖ (กรมชลประทาน)

สถานี	แม่น้ำ	อำเภอ	จังหวัด	ระดับตลิ่ง (ม. รทก.)	ระดับน้ำ (ม.รทก.)				แนวโน้ม	เปรียบเทียบระดับตลิ่ง
					อังคาร	พุธ	พฤหัสบดี	ศุกร์		
					๒๗ มิ.ย.	๒๘ มิ.ย.	๒๙ มิ.ย.	๓๐ มิ.ย.		
P.๑	ปิง	เมือง	เชียงใหม่	๓.๗๐	๑.๔๓	๑.๕๒	๑.๒๖	๑.๘๙	เพิ่มขึ้น	- ๑.๘๑
W.๑C	วัง	เมือง	ลำปาง	๕.๒๐	-๐.๐๑	๐.๒๘	-๐.๖๕	-๐.๖๖	ลดลง	- ๕.๘๖
Y.๑๖	ยม	บางระกำ	พิษณุโลก	๗.๓๐	๐.๙๐	๐.๙๒	๐.๙๓	๐.๙๖	เพิ่มขึ้น	- ๖.๓๔
N.๗A	น่าน	เมือง	พิจิตร	๙.๘๗	๑.๒๓	๑.๑๘	๑.๐๙	๑.๐๘	ลดลง	- ๘.๗๙
C.๒	เจ้าพระยา	เมือง	นครสวรรค์	๒๕.๗๐	๑๗.๕๕	๑๗.๔๙	๑๗.๕๙	๑๗.๖๖	เพิ่มขึ้น	- ๘.๐๔
C.๑๓	เจ้าพระยา	สรรพยา	ชัยนาท	๑๖.๓๔	๕.๓๕	๕.๓๕	๕.๓๕	๕.๓๕	ทรงตัว	-๑๐.๙๙
M.๖A	มูล	สตึก	บุรีรัมย์	๗.๙๕	๑.๔๙	๑.๒๖	๑.๐๙	๑.๑๔	เพิ่มขึ้น	- ๖.๘๑
M.๑๙๑	ลำตะคอง	เมือง	นครราชสีมา	๓.๕๐	๑.๑๙	๑.๑๕	๑.๐๓	๑.๓๗	เพิ่มขึ้น	- ๒.๑๓
M.๗	มูล	เมือง	อุบลราชธานี	๗.๐๐	๒.๕๕	๒.๔๑	๒.๒๗	๒.๑๘	ลดลง	- ๔.๘๒
M.๖๙	ลำเซบก	ตระการพืชผล	อุบลราชธานี	๗.๓๐	๓.๗๒	๓.๕๗	๓.๕๗	๓.๕๗	ทรงตัว	- ๓.๗๓
X.๖๔	คลองท่าแซะ	ท่าแซะ	ชุมพร	๑๗.๑๓	๗.๔๔	๗.๔๕	๗.๔๔	๗.๔๔	ทรงตัว	- ๙.๖๙
X.๑๔๙	คลองกลาย	นบพิตำ	นครศรีธรรมราช	๓๓.๙๖	๒๗.๔๙	๒๗.๕๖	๒๗.๖๒	๒๗.๘๒	เพิ่มขึ้น	- ๖.๑๔
X.๒๗๔	แม่น้ำโก-ลก	แว้ง	นราธิวาส	๒๓.๕๐	๑๘.๔๐	๑๘.๕๐	๑๙.๓๙	๑๙.๐๒	ลดลง	- ๔.๔๘
X.๓๗A	แม่น้ำตาปี	พระแสง	สุราษฎร์ธานี	๑๑.๗๐	๔.๘๔	๔.๘๖	๔.๘๓	๔.๘๒	ลดลง	- ๖.๘๘

*** ยังไม่ได้รับรายงาน

๙. สถานการณ์น้ำในพื้นที่ลุ่มน้ำโขง ณ วันที่ ๓๐ มิถุนายน ๒๕๖๖ (คณะกรรมการแม่น้ำโขง)

สถานี	ระดับ อ้างอิง (ม.รทก.)	ระดับ ตลิ่ง (ม.)	ระดับน้ำ (ม.)					เปรียบเทียบ ระดับ ตลิ่ง (ม.)	ผลต่างของระดับน้ำ (ม.)		แนวโน้ม
			๒๖ มิ.ย.	๒๗ มิ.ย.	๒๘ มิ.ย.	๒๙ มิ.ย.	๓๐ มิ.ย.		๓ วัน ย้อนหลัง	๕ วัน ย้อนหลัง	
อ.เชียงแสน จ.เชียงราย	๓๕๗.๑๑๐	๑๒.๘๐	๓.๑๗	๓.๑๔	๒.๘๖	๒.๖๕	๒.๗๑	-๑๐.๐๙	-๐.๑๕	-๐.๔๖	เพิ่มขึ้น
อ.เชียงคาน จ.เลย	๑๙๔.๑๑๘	๑๖.๐๐	๕.๑๓	๖.๕๕	๖.๘๒	๖.๙๐	๖.๖๘	-๙.๓๒	-๐.๑๔	๑.๕๕	ลดลง
อ.เมือง จ.หนองคาย	๑๕๓.๖๔๘	๑๒.๒๐	๒.๑๕	๒.๐๙	๒.๘๘	๓.๗๗	๓.๙๒	-๘.๒๘	๑.๐๔	๑.๗๗	เพิ่มขึ้น
อ.เมือง จ.นครพนม	๑๓๒.๖๘๐	๑๒.๐๐	๒.๗๓	๒.๘๒	๒.๙๘	๓.๑๒	๓.๓๘	-๘.๖๒	๐.๔๐	๐.๖๕	เพิ่มขึ้น
อ.เมือง จ.มุกดาหาร	๑๒๔.๒๑๙	๑๒.๕๐	๓.๐๔	๒.๙๖	๓.๐๖	๓.๑๗	๓.๓๑	-๙.๑๙	๐.๒๕	๐.๒๗	เพิ่มขึ้น
อ.โขงเจียม จ.อุบลราชธานี	๘๙.๐๓๐	๑๔.๕๐	๓.๖๘	๓.๕๕	๓.๔๗	๓.๔๕	๓.๕๑	-๑๐.๙๙	๐.๐๔	-๐.๑๗	เพิ่มขึ้น

***ไม่มีสถานการณ์

๑๐. สถานการณ์เตือนภัย Early Warning ณ วันที่ ๓๐ มิถุนายน ๒๕๖๖ (กรมทรัพยากรน้ำ)

การแจ้งเตือน	สถานี	การแจ้งเตือน	ช่วงเวลา
เตือนสีแดง (อพยพ)	-	-	-
เตือนสีเหลือง (เตือนภัย)	-	-	-
เตือนสีเขียว (เฝ้าระวัง)	-	-	-

*** ไม่มีสถานการณ์

๑๑. พื้นที่ติดตามและเฝ้าระวังสถานการณ์ธรณีพิบัติภัย ณ วันที่ ๓๐ มิถุนายน ๒๕๖๖ (กรมทรัพยากรธรณี)

เนื่องจากในพื้นที่เสี่ยงภัยแผ่นดินถล่มมีฝนตกหนักต่อเนื่อง ประกอบกับมีพื้นที่คาดการณ์ปริมาณน้ำฝนที่อาจก่อให้เกิดแผ่นดินถล่มล่วงหน้า โดยเฉพาะในบริเวณภาคเหนือ จังหวัดน่าน ภาคตะวันออก จังหวัดจันทบุรี ตราด และภาคใต้ จังหวัดพังงา ศูนย์ปฏิบัติการธรณีพิบัติภัยจึงได้ทำการเฝ้าระวังและติดตามสถานการณ์ธรณีพิบัติภัยแผ่นดินถล่มและน้ำป่าไหลหลากเป็นพิเศษ และจะทำการแจ้งอาสาสมัครเครือข่าย ในพื้นที่เสี่ยงภัยต่อไป

๑๒. เหตุการณ์วิกฤตน้ำปัจจุบัน ณ วันที่ ๓๐ มิถุนายน ๒๕๖๖ [เวลา ๐๘.๐๐ น. - ๑๕.๐๐ น. (วันนี้)]

ไม่มีสถานการณ์

๑๓. สถานการณ์ภาวะน้ำท่วม และสถานการณ์ฝนแล้ง/ฝนทิ้งช่วง ณ วันที่ ๒๙ มิถุนายน ๒๕๖๖ (ปก.)

ไม่มีสถานการณ์

๑๔. ลักษณะอากาศ ๗ วันข้างหน้า (ระหว่างวันที่ ๓๐ มิถุนายน - ๖ กรกฎาคม ๒๕๖๖)

ในช่วงวันที่ ๓๐ มิ.ย. - ๒ ก.ค. ๖๖ มรสุมตะวันตกเฉียงใต้ที่พัดปกคลุมทะเลอันดามัน ประเทศไทย และอ่าวไทย จะมีกำลังแรงขึ้น ลักษณะเช่นนี้ทำให้ประเทศไทยยังคงมีฝนฟ้าคะนองและมีฝนตกหนักบางแห่ง โดยมีฝนตกหนักมากในภาคตะวันออกและภาคใต้ฝั่งตะวันตก สำหรับคลื่นลมบริเวณทะเลอันดามันและอ่าวไทยมีกำลังค่อนข้างแรง โดยทะเลอันดามันมีคลื่นสูง ๒ - ๓ เมตร บริเวณที่มีฝนฟ้าคะนองคลื่นสูงมากกว่า ๓ เมตร ส่วนบริเวณอ่าวไทยตอนบนทะเลมีคลื่นสูงประมาณ ๒ เมตร บริเวณที่มีฝนฟ้าคะนองคลื่นสูงมากกว่า ๒ เมตร

ส่วนในช่วงวันที่ ๓ - ๖ ก.ค. ๖๖ มรสุมตะวันตกเฉียงใต้ที่พัดปกคลุมทะเลอันดามัน ประเทศไทย และอ่าวไทยมีกำลังอ่อนลง ประกอบกับมีหย่อมความกดอากาศต่ำบริเวณประเทศเวียดนามตอนบน ลักษณะเช่นนี้ทำให้ประเทศไทยมีฝนลดลง แต่ยังคงมีฝนตกหนักบางแห่งในภาคเหนือ ภาคตะวันออก และภาคใต้ฝั่งตะวันตก สำหรับคลื่นลมบริเวณทะเลอันดามันและอ่าวไทยมีกำลังอ่อนลง โดยทะเลอันดามันตอนบนมีคลื่นสูงประมาณ ๒ เมตร บริเวณที่มีฝนฟ้าคะนองคลื่นสูงมากกว่า ๒ เมตร ส่วนทะเลอันดามันตอนล่างและอ่าวไทยตอนบนมีคลื่นสูง ๑ - ๒ เมตร บริเวณที่มีฝนฟ้าคะนองคลื่นสูงมากกว่า ๒ เมตร

๑๕. ความช่วยเหลือภัยแล้งสะสมของกรมทรัพยากรน้ำ

ความช่วยเหลือในพื้นที่ประสบปัญหาภัยแล้ง ตั้งแต่วันที่ ๑ ตุลาคม ๒๕๖๕ - ๓๐ มิถุนายน ๒๕๖๖

หน่วยงาน	จังหวัด	ปริมาณการ สูบน้ำ (ลบ.ม.)	ปริมาณการ แจกจ่ายน้ำ สะอาด (ลิตร)	ประโยชน์ที่ได้รับ			
				อุปโภค-บริโภค		พื้นที่เกษตร (ไร่)	
				ครัวเรือน	ประชากร	ไม้ผล	นาข้าว
สทท.๑	ลำปาง	-	๒,๐๐๕,๒๑๔	๑๖๙,๒๓๒	๔๕๒,๗๘๔	-	-
	เชียงใหม่	-	๑๔๔,๘๔๓	๒๑,๒๐๑	๘๗,๖๗๕	-	-
	แม่ฮ่องสอน	-	๙๘,๕๙๒	๙,๒๔๘	๖๐,๙๘๖	-	-
	เชียงราย	-	๓๒๗,๓๐๖	๕๖,๔๗๑	๑๗๔,๔๗๗	-	-
	กำแพงเพชร	-	๑๒๖,๗๖๙	๔๔,๑๒๕	๑๗๙,๓๑๐	-	-
	ลำพูน	๑,๕๘๔,๓๐๐	-	-	-	๔,๗๐๐	-
สทท.๒	นครสวรรค์	๘,๗๓๗,๒๐๐	-	๘๓๘	-	๑,๒๖๐	๗๙,๘๕๘
	นครสวรรค์	๒,๒๔๐,๒๐๐	๑๒๖,๐๐๐	๖,๕๖๒	๑๘,๕๒๒	-	๑,๕๒๐
สทท.๓	อุดรธานี	๔,๒๗๗,๓๐๘	๓๐,๐๐๐	๒,๙๐๑	๑๑,๓๓๕	-	๑,๗๗๐
	สกลนคร	๕,๑๔๓,๖๘๐	-	-	๓๓๗	๖,๗๘๓	-
สทท.๔	ขอนแก่น	๑,๖๔๓,๐๐๐	-	๒,๔๐๙	๕,๙๕๗	-	-
	ร้อยเอ็ด	๓๑๔,๔๐๐	-	๑,๖๔๙	๔,๖๒๑	-	-
สทท.๕	นครราชสีมา	๑,๓๔๒,๗๘๘	๖๖,๐๐๐	๖,๓๕๘	๒๐,๗๒๐	๓,๖๐๐	๑,๒๐๐
	บุรีรัมย์	๑๖,๐๐๐	-	๓๑๐	๑,๑๕๕	-	-
สทท.๖	จันทบุรี	๖,๗๑๔,๔๐๐	-	๑,๗๐๐	๓,๕๐๐	๕,๕๐๐	-
	ปราจีนบุรี	๒,๑๗๖,๐๐๐	๓๖๐,๐๐๐	๗๑๕	๑,๕๙๖	-	๑,๘๗๐
	ระยอง	๕๒๘,๐๐๐	-	๘๐	๘๐๐	๔,๕๐๐	-
	สระแก้ว	๒๑๗,๖๐๐	-	๒๙๓	๑,๔๔๑	๑๒๐	-
สทท.๗	ราชบุรี	๑,๗๕๕,๐๐๐	-	๒,๑๗๑	๗,๔๙๑	๔,๑๗๐	-
สทท.๘	นครศรีธรรมราช	๒,๖๘๓,๖๒๐	-	๑,๗๒๓	๕,๒๖๔	๑๗,๖๕๐	-
	สงขลา	-	๑๕๖,๐๐๐	-	-	-	-
สทท.๙	พิษณุโลก	๑๐๒,๒๔๐	๑,๒๑๒,๐๐๐	๑,๒๓๕	๓,๔๓๑	-	-
	อุตรดิตถ์	๔๕๒,๔๐๐	๒,๖๖๘,๙๔๐	๕,๒๑๐	๑๑,๐๖๒	-	-
	น่าน	-	๒๙,๖๗๐	-	๙๕	-	-
	แพร่	๒,๒๗๑,๗๘๐	-	๙๑๓	๒,๓๖๕	-	๒,๕๖๐
สทท.๑๐	สุราษฎร์ธานี	๑,๓๔๑,๐๐๐	๑,๑๑๔,๐๐๐	๑,๘๖๖	๔,๗๔๗	๑๒,๐๒๒	-
	ชุมพร	๓๑๕,๒๐๐	๗๒,๐๐๐	๑๑,๕๐๘	๒๑,๑๗๗	๕,๒๐๐	-
สทท.๑๑	อำนาจเจริญ	๑๗๑,๒๐๐	-	๓,๑๑๔	๙,๔๒๔	๓๗	-
	ยโสธร	๙๖,๐๐๐	-	๕๗๐	๒,๙๒๗	๗	-
	๒๘ จังหวัด	๔๔,๑๒๓,๓๑๖	๘,๕๓๗,๓๓๔	๓๕๒,๔๐๒	๑,๐๙๓,๑๙๙	๖๕,๕๔๙	๘๘,๗๗๘

กระทรวงทรัพยากรธรรมชาติและสิ่งแวดล้อม
วันที่ ๒๙ มิถุนายน ๒๕๖๖

๑. กรม ทรัพยากรน้ำ สำนักงาน สำนักงานทรัพยากรน้ำที่ ๘
๒. กิจกรรมที่ดำเนินการ ติดตั้งเครื่องสูบน้ำขนาด ๑๒ นิ้ว แล้วเสร็จ จำนวน ๒ เครื่อง ณ บ้านศาลาตะเคียน หมู่ที่ ๑๑ และบ้านบางบาย หมู่ที่ ๗ ตำบลกระเกต อำเภอยะใหญ่ จังหวัดนครศรีธรรมราช เพื่อรักษาระดับน้ำและเพิ่มความชุ่มชื้นให้ป่าพรุไม่ให้ระดับน้ำต่ำซึ่งเป็นระดับที่เสี่ยงต่อการเกิดไฟป่า เป็นการเตรียมความพร้อมรับมือไฟป่าในพื้นที่ป่าพรุควนเคร็ง
๓. ประโยชน์ที่ได้รับ _____ - _____ ไร่ _____ - _____ ลบ.ม.
_____ - _____ ครัวเรือน _____ - _____ คน/วัน



ข้อมูลจาก www.dwr.go.th

จึงเรียนมาเพื่อโปรดทราบ

นายภาคธ ถาวรฤชรัตน์
อธิบดีกรมทรัพยากรน้ำ
ประธานคณะทำงานศูนย์ปฏิบัติการ
ทรัพยากรธรรมชาติและสิ่งแวดล้อม (ด้านทรัพยากรน้ำ)