



**รายงานการเฝ้าระวังติดตามสถานการณ์น้ำและความช่วยเหลือ
ศูนย์ปฏิบัติการทรัพยากรธรรมชาติและสิ่งแวดล้อม (ด้านทรัพยากรน้ำ)
กระทรวงทรัพยากรธรรมชาติและสิ่งแวดล้อม**

กองวิเคราะห์และประเมินสถานการณ์น้ำ กรมทรัพยากรน้ำ

โทรศัพท์ ๐ ๒๒๗๑ ๖๐๐๐ ต่อ ๖๔๔๕ โทรสาร ๐ ๒๒๘๘ ๖๖๒๙ www.dwr.go.th IDLine: mekhalawoc Email: mekhala@dwr.mail.go.th

ศูนย์เทคโนโลยีสารสนเทศทรัพยากรน้ำบาดาล กรมทรัพยากรน้ำบาดาล

โทรศัพท์ ๐ ๒๖๖๖ ๗๐๙๐ โทรสาร ๐ ๒๖๖๖ ๗๑๐๐ www.dgr.go.th Email: itcenter@dgr.mail.go.th

สำนักงานนโยบายและแผนทรัพยากรธรรมชาติและสิ่งแวดล้อม

โทรศัพท์ ๐ ๒๖๖๕๖๕๐๐ www.onep.go.th Email: webmaster@onep.go.th

กรมทรัพยากรธรณี

โทรศัพท์ ๐ ๒๖๒๑๙๕๐๐ www.dmr.go.th Email: webmaster@dmr.mail.go.th

รายงานฉบับที่ ๓๖๔/๒๕๖๖

เวลา ๐๘.๐๐ น.

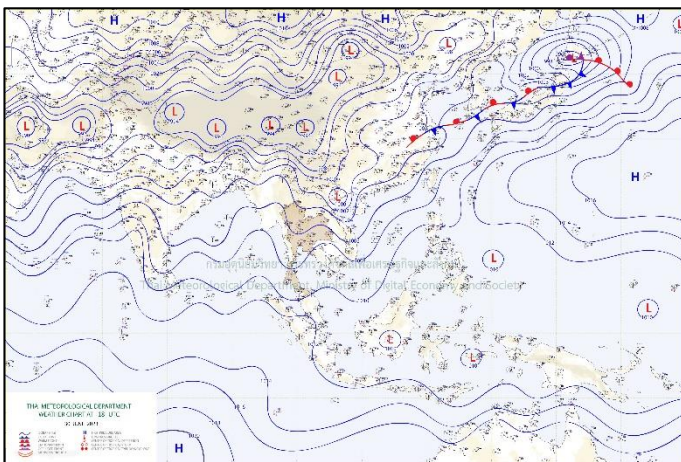
วันที่ ๑ กรกฎาคม ๒๕๖๖

เรียน รมว.ทส. เลขานุการ รมว.ทส. ที่ปรึกษา รมว.ทส. ปกท.ทส. รอง ปกท.ทส. อทน. อทบ. และหน่วยงานที่เกี่ยวข้อง

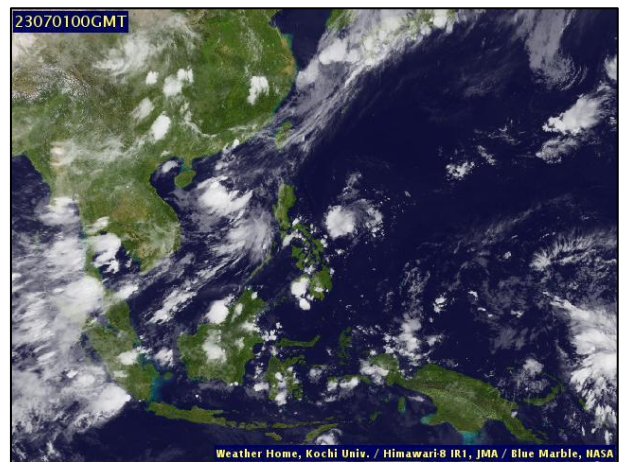
๑. สภาวะอากาศ เวลา ๐๕.๐๐ น. (กรมอุตุนิยมวิทยา)

พยากรณ์อากาศ ๒๔ ชั่วโมงข้างหน้า มรสุมตะวันตกเฉียงใต้ที่พัดปกคลุมทะเลอันดามัน ภาคใต้ และอ่าวไทยมีกำลังแรงขึ้น ส่งผลทำให้ประเทศไทยมีฝนเพิ่มขึ้น และมีฝนตกหนักบางแห่งในภาคเหนือ ภาคกลาง ภาคตะวันออก และภาคใต้

สำหรับคลื่นลมบริเวณทะเลอันดามันและอ่าวไทยมีกำลังค่อนข้างแรง โดยทะเลอันดามันมีคลื่นสูง ๒-๓ เมตร บริเวณที่มีฝนฟ้าคะนองคลื่นสูงมากกว่า ๓ เมตร ส่วนอ่าวไทยตอนบนทะเลมีคลื่นสูง ๑-๒ เมตร บริเวณที่มีฝนฟ้าคะนองคลื่นสูงมากกว่า ๒ เมตร

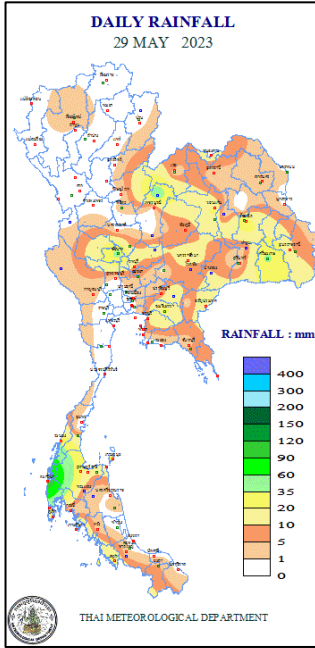


แผนที่อากาศ วันที่ ๑ ก.ค. ๒๕๖๖ เวลา ๐๑.๐๐ น.



ภาพถ่ายดาวเทียม วันที่ ๑ ก.ค. ๖๖ เวลา ๐๗.๐๐ น.

๒. ปริมาณฝนสะสม ณ เวลา ๐๗.๐๐น.(เมื่อวาน) - ๐๗.๐๐ น.(วันนี้) (กรมอุตุนิยมวิทยา)



จุดตรวจวัด	ปริมาณฝน (มม.)
จ.สตูล	๑๐๓.๕
จ.ตรัง	๘๓.๓
จ.พะเยา	๕๕.๐
จ.พระนครศรีอยุธยา	๔๓.๔
จ.สงขลา (อ.สะเดา)	๔๒.๓
จ.พัทลุง (สภข.)	๔๑.๖
จ.พังงา (อ.ตะกั่วป่า)	๔๑.๕

๓. ปริมาณฝนสะสมของพื้นที่ลาดเชิงเขา ๑๒ ชม. ที่ผ่านมา (กรมทรัพยากรน้ำ)

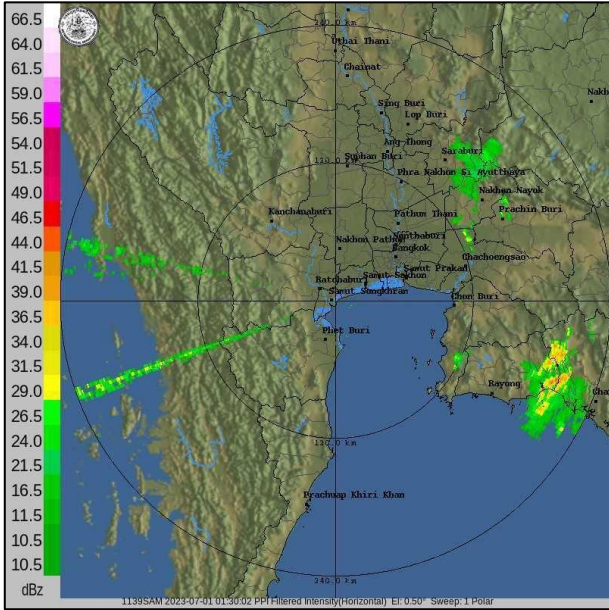
รหัสสถานี	จุดตรวจวัด	ปริมาณฝน (มม./๑๒ ชม.)
STN๑๖๘๑	บ้านนาพรุ ต.นาคา อ.สุขสำราญ จ.ระนอง	๑๘๘.๐
STN๑๐๑๖	บ้านลิพัง ต.ลิพัง อ.ปะเหลียน จ.ตรัง	๑๕๒.๕
STN๑๙๒๓	บ้านปลักหว้า ต.ท่าแพ อ.ท่าแพ จ.สตูล	๑๔๑.๕
STN๑๐๓๒	บ้านปาล์มทองพัฒนา ต.ปาล์มพัฒนา อ.มะนัง จ.สตูล	๑๔๐.๕
STN๐๖๙๔	บ้านนาบ่อ ต.บ่อน้ำร้อน อ.กันตัง จ.ตรัง	๑๔๐.๕
STN๑๐๓๑	บ้านวังนาโน ต.น้ำผุด อ.ละงู จ.สตูล	๑๓๗.๐
STN๐๕๑๐	บ้านห้วยต่อ ต.ไม้ฝาด อ.สิเกา จ.ตรัง	๑๓๕.๐
STN๑๐๒๙	บ้านบูเก้ตยามู* ต.ควนโดน อ.ควนโดน จ.สตูล	๑๒๙.๕
STN๐๖๙๕	บ้านเขาพลู ต.บางสัก อ.กันตัง จ.ตรัง	๑๒๐.๐
STN๑๙๒๑	บ้านป่าแกบ่อหิน ต.ป่าแกบ่อหิน อ.ทุ่งหว้า จ.สตูล	๑๑๖.๕

๔. ค่าความชื้นในดิน (กรมทรัพยากรน้ำ/คณะกรรมการเฝ้าระวังน้ำ)

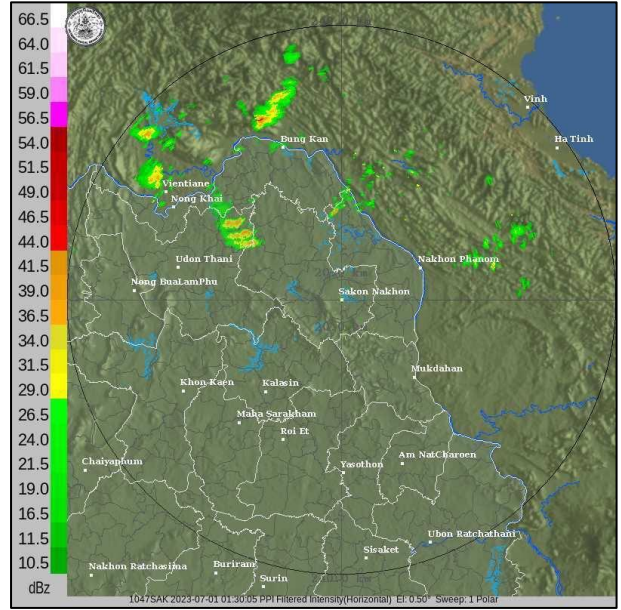
ภูมิภาค	ความชื้นในดิน [-] ๒๖ พ.ค. ๖๖	ความชื้นในดิน [-] ๒๖ มิ.ย. ๖๖	แนวโน้ม
เหนือ	๐-๒๐	๐-๒๐	ทรงตัว
กลาง	๐-๒๐	๒๐-๔๐	เพิ่มขึ้น
ตะวันออกเฉียงเหนือ	๐-๒๐	๔๐-๖๐	เพิ่มขึ้น
ตะวันออก	๒๐-๔๐	๔๐-๖๐	เพิ่มขึ้น
ตะวันตก	๐-๒๐	๐-๒๐	ทรงตัว
ใต้	๒๐-๔๐	๒๐-๔๐	ทรงตัว

หมายเหตุ : ความชื้นในดิน ๐ หมายถึง ดินที่แห้งสนิท และ ๑๐๐ หมายถึง ดินที่อิ่มน้ำ

๕. เรดาร์ตรวจอากาศ ณ วันที่ ๑ กรกฎาคม ๒๕๖๖ (กรมอุตุนิยมวิทยา)



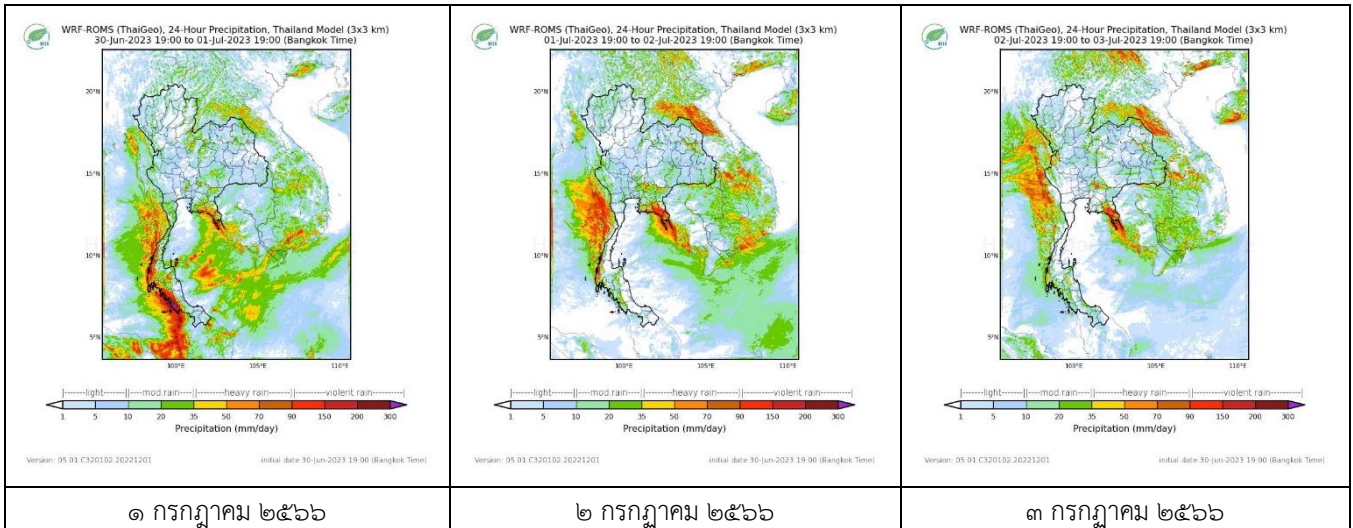
สถานีสมุทรสงคราม เวลา ๐๘.๓๐ น.



สถานีสกลนคร เวลา ๐๘.๓๐ น.

จากเรดาร์ตรวจอากาศพบกลุ่มเมฆฝนบริเวณภาคกลาง ตะวันออก และตะวันออกเฉียงเหนือของประเทศไทย

๖. แผนภาพคาดการณ์ฝนล่วงหน้า ๓ วัน (สถาบันสารสนเทศทรัพยากรน้ำ (องค์การมหาชน))



๗. สถานการณ์น้ำในแหล่งเก็บกักน้ำ ณ วันที่ ๓๐ มิถุนายน ๒๕๖๖ (กรมชลประทาน กรมทรัพยากรน้ำ และสทช.)

๗.๑ ปริมาณน้ำในอ่างฯ ๓๖,๒๑๑ ล้าน ลบ.ม. คิดเป็นร้อยละ ๕๑ (ปริมาณน้ำใช้การได้ ๑๒,๖๗๔ ล้าน ลบ.ม. คิดเป็นร้อยละ ๒๗) ปริมาณน้ำในอ่างฯ เทียบกับปี ๒๕๖๕ (๓๘,๑๒๕ ล้าน ลบ.ม. คิดเป็นร้อยละ ๕๔) น้อยกว่าปี ๒๕๖๕ จำนวน ๑,๙๑๓ ล้าน ลบ.ม. ปริมาณน้ำไหลลงอ่างฯ จำนวน ๖๗.๑๔ ล้าน ลบ.ม. ปริมาณน้ำระบาย จำนวน ๙๐.๙๕ ล้าน ลบ.ม. สามารถรับน้ำได้อีก ๓๔,๗๑๕ ล้าน ลบ.ม.

อ่างเก็บน้ำ	ความจุที่ รณก. (ล้าน ลบ.ม.)	ปริมาณ น้ำในอ่าง		ปริมาณ น้ำใช้การได้		ปริมาณ น้ำไหลลงอ่าง		ปริมาณ น้ำระบาย		ปริมาณ น้ำรับได้ อีก (ล้าน ม.๓) <small>(ความจุที่รับ- ปริมาณน้ำ ปัจจุบัน)</small>
		ปริมาณ (ล้าน ม.๓)	% น้ำ เก็บ กัก	ปริมาณ (ล้าน ม.๓)	% น้ำ ใช้ การ	วันนี้ (ล้าน ม.๓)	เมื่อวาน (ล้าน ม.๓)	วันนี้ (ล้าน ม.๓)	เมื่อวาน (ล้าน ม.๓)	
๑.ภูมิพล	๑๓,๔๖๒	๖,๔๗๖	๔๘	๒,๖๗๖	๒๘	๑,๗๖	๐.๐๐	๓๒.๐๐	๓๒.๐๐	๖,๙๘๖
๒.สิริกิติ์	๙,๕๑๐	๓,๗๒๒	๓๙	๘๗๒	๑๓	๑๘.๕๙	๒๐.๑๖	๑๔.๘๘	๑๔.๙๒	๕,๗๘๘
๓.จุฬารามณ์	๑๖๔	๕๙	๓๖	๒๒	๑๗	๐.๒๐	๐.๓๗	๐.๐๐	๐.๐๐	๑๐๕
๔.อุบลรัตน์	๒,๔๓๑	๗๗๘	๓๒	๑๙๗	๑๑	๑.๙๖	๐.๐๙	๐.๘๑	๐.๘๑	๑,๖๕๓

๕.ลำปาง	๑,๙๘๐	๘๐๙	๔๑	๗๐๙	๓๘	๖.๐๔	๓.๗๗	๑.๗๓	๑.๒๗	๑,๑๗๑
๖.สุรินทร์	๑,๙๖๖	๑,๐๖๘	๕๔	๒๓๗	๒๑	๔.๗๒	๐.๘๓	๒.๐๔	๒.๑๐	๘๙๘
๗.ป่าสักชลสิทธิ์	๙๖๐	๑๒๖	๑๓	๑๒๓	๑๓	๐.๘๒	๐.๘๒	๑.๐๔	๑.๐๔	๘๓๔
๘.ศรีนครินทร์	๑๗,๗๔๕	๑๒,๕๓๙	๗๑	๒,๒๗๔	๓๐	๗.๗๑	๓.๐๗	๑๑.๐๒	๑๒.๙๑	๕,๒๐๖
๙.วชิราลงกรณ์	๘,๘๖๐	๔,๐๐๘	๔๕	๙๙๖	๑๗	๔.๗๓	๗.๖๓	๘.๙๘	๗.๐๗	๔,๘๕๒
๑๐.ขุนด่านปราการชล	๒๒๔	๕๙	๒๖	๕๕	๒๕	๓.๙๙	๐.๘๘	๐.๐๖	๐.๐๙	๑๖๕
๑๑.รัชชประภา	๕,๖๓๙	๓,๑๐๒	๕๕	๑,๗๕๐	๔๑	๑.๖๙	๒.๔๔	๕.๑๓	๔.๖๑	๒,๕๓๗
๑๒.บางยาง	๑,๔๕๔	๙๙๖	๖๘	๗๒๐	๖๑	๒.๐๗	๒.๔๘	๔.๑๕	๕.๐๑	๔๕๘

๗.๒ อ่างเก็บน้ำขนาดกลาง ๔๓๕ แห่ง มีปริมาณน้ำ ๒,๔๔๘ ล้าน ลบ.ม. (๔๕%) ปริมาณน้ำใช้การ ๒,๐๔๖ ล้าน ลบ.ม. (๔๑%)

๗.๓ แหล่งน้ำในพื้นที่นอกเขตชลประทาน ๑๐๒,๐๙๙ แห่ง มีปริมาณน้ำรวม ๔,๓๕๑ ล้าน ลบ.ม. (๕๑%)

๗.๔ แหล่งน้ำขนาดเล็กนอกเขตชลประทาน ๑๘๔ แห่ง ตรวจวัดโดยกรมทรัพยากรน้ำ เริ่มต้นฤดูฝน มีปริมาณน้ำ ๑๖๒.๓ ล้าน ลบ.ม. (๕๙%) ปริมาณน้ำปัจจุบัน ๑๖๐.๑ ล้าน ลบ.ม. (๕๘%)

ภูมิภาค	จำนวน (แห่ง)	ปริมาณรวม (ล้าน ลบ.ม.)	ปริมาณน้ำ (ล้าน ลบ.ม.)							
			เดือน						ปัจจุบัน	
			ธ.ค. ๖๕	ม.ค. ๖๖	ก.พ. ๖๖	มี.ค. ๖๖	เม.ย. ๖๖	พ.ค. ๖๖	๑๙ มิ.ย. ๖๖	ร้อยละ
เหนือ	๑๗,๒๔๙	๙๙๒	๙๓๐.๐๓	๙๐๘.๖๙	๘๓๑.๕๖	๗๕๔.๗๔	๖๑๗.๔๖	๕๘๓.๙๖	๕๗๕.๔๙	๕๘
ตะวันออกเฉียงเหนือ	๕๔,๕๔๗	๔,๓๘๒	๓,๗๕๙.๗๙	๓,๖๑๐.๑๑	๓,๒๘๕.๒๐	๒,๘๘๓.๓๐	๒,๒๒๗.๔๔	๒,๑๒๘.๐๐	๒,๑๘๖.๕๒	๕๐
กลาง	๑๖,๓๖๗	๑,๕๗๔	๑,๔๓๔.๒๒	๑,๔๐๒.๐๔	๑,๒๓๔.๓๘	๑,๑๒๓.๙๗	๑,๐๐๑.๘๖	๙๕๙.๔๘	๘๗๘.๖๐	๕๖
ตะวันออกเฉียงใต้	๗,๘๐๔	๙๙๒	๙๔๔.๓๐	๙๐๙.๑๒	๗๙๙.๔๗	๖๘๘.๓๔	๕๒๐.๖๕	๔๘๒.๖๓	๔๒๔.๑๑	๔๓
ตะวันตก	๒,๕๐๖	๑๙๒	๑๗๑.๑๐	๑๖๘.๐๒	๑๕๑.๑๒	๑๓๑.๖๗	๙๗.๕๑	๘๘.๓๖	๖๙.๔๔	๓๖
ใต้	๓,๖๒๖	๓๓๘	๒๙๖.๒๐	๒๙๔.๖๕	๒๙๒.๗๔	๒๗๓.๘๓	๒๔๖.๘๔	๒๓๖.๘๑	๒๒๖.๔๓	๖๔
รวม	๑๐๒,๐๙๙.๐๐	๘,๔๗๐	๗,๕๓๕.๖๔	๗,๒๙๒.๖๔	๖,๕๙๔.๔๗	๕,๘๖๓.๘๖	๔,๗๑๑.๗๖	๔,๔๘๐.๒๔	๔,๓๕๐.๖๐	๕๑

๘. สถานการณ์น้ำในประเทศ ณ วันที่ ๒๘ มิถุนายน - ๑ กรกฎาคม ๒๕๖๖ (กรมชลประทาน)

สถานี	แม่น้ำ	อำเภอ	จังหวัด	ระดับตลิ่ง (ม.รทก.)	ระดับน้ำ (ม.รทก.)				แนวโน้ม	เปรียบเทียบระดับตลิ่ง
					พุด	พฤษภาคม	ตุลาคม	เสาร์		
					๒๘ มิ.ย.	๒๙ มิ.ย.	๓๐ มิ.ย.	๑ ก.ค.		
P.๑	ปิง	เมือง	เชียงใหม่	๓.๗๐	๑.๕๒	๑.๒๖	๑.๘๙	๑.๖๙	เพิ่มขึ้น	-๒.๐๑
W.๑C	วัง	เมือง	ลำปาง	๕.๒๐	๐.๒๘	-๐.๖๕	-๐.๖๖	-๐.๒๒	ลดลง	-๕.๔๒
Y.๑๖	ยม	บางระกำ	พิษณุโลก	๗.๓๐	๐.๙๒	๐.๙๓	๐.๙๖	๐.๙๕	เพิ่มขึ้น	-๖.๓๕
N.๗A	น่าน	เมือง	พิจิตร	๙.๘๗	๑.๑๘	๑.๐๙	๑.๐๘	๑.๐๗	ลดลง	-๘.๘
C.๒	เจ้าพระยา	เมือง	นครสวรรค์	๒๕.๗๐	๑๗.๔๙	๑๗.๕๙	๑๗.๖๖	๑๗.๕๘	เพิ่มขึ้น	-๘.๑๒
C.๑๓	เจ้าพระยา	สรรพยา	ชัยนาท	๑๖.๓๔	๕.๓๕	๕.๓๕	๕.๓๕	๕.๓๕	ทรงตัว	-๑๐.๙๙
M.๖A	มูล	สตึก	บุรีรัมย์	๗.๙๕	๑.๒๖	๑.๐๙	๑.๑๔	๐.๙๘	เพิ่มขึ้น	-๖.๙๗
M.๑๙๑	ลำตะคอง	เมือง	นครราชสีมา	๓.๕๐	๑.๑๕	๑.๐๓	๑.๓๗	๑.๒๓	เพิ่มขึ้น	-๒.๒๗
M.๗	มูล	เมือง	อุบลราชธานี	๗.๐๐	๒.๔๑	๒.๒๗	๒.๑๘	๒.๒๖	ลดลง	-๔.๗๔
M.๖๙	ลำเซบก	ตระการพืชผล	อุบลราชธานี	๗.๓๐	๓.๕๗	๓.๕๗	๓.๕๗	๓.๕๗	ทรงตัว	-๓.๗๓
X.๖๔	คลองท่าแซะ	ท่าแซะ	ชุมพร	๑๗.๑๓	๗.๔๕	๗.๔๔	๗.๔๔	๗.๔๓	ทรงตัว	-๙.๗
X.๑๔๙	คลองกลาย	นบพิตำ	นครศรีธรรมราช	๓๓.๙๖	๒๗.๕๖	๒๗.๖๒	๒๗.๘๒	๒๗.๕๕	เพิ่มขึ้น	-๖.๔๑
X.๒๗๔	แม่น้ำโก-ลก	แว้ง	นราธิวาส	๒๓.๕๐	๑๘.๕๐	๑๙.๓๙	๑๙.๐๒	๑๙.๑๕	ลดลง	-๔.๓๕
X.๓๗A	แม่น้ำตาปี	พระแสง	สุราษฎร์ธานี	๑๑.๗๐	๔.๘๖	๔.๘๓	๔.๘๒	๔.๘๖	ลดลง	-๖.๘๔

*** ยังไม่ได้รับรายงาน

๙. สถานการณ์น้ำในพื้นที่ลุ่มน้ำโขง ณ วันที่ ๑ กรกฎาคม ๒๕๖๖ (คณะกรรมการแม่โขง)

สถานี	ระดับ อ้างอิง (ม.รทก.)	ระดับ ตลิ่ง (ม.)	ระดับน้ำ (ม.)					เปรียบเทียบ ระดับ ตลิ่ง (ม.)	ผลต่างของระดับน้ำ (ม.)		แนวโน้ม
			๒๗ มิ.ย.	๒๘ มิ.ย.	๒๙ มิ.ย.	๓๐ มิ.ย.	๑ ก.ค.		๓ วัน ย้อนหลัง	๕ วัน ย้อนหลัง	
อ.เชียงแสน จ.เชียงราย	๓๕๗.๑๑๐	๑๒.๘๐	๓.๑๔	๒.๘๖	๒.๖๕	๒.๗๑	๒.๙๘	-๙.๘๒	๐.๓๓	-๐.๑๖	เพิ่มขึ้น
อ.เชียงคาน จ.เลย	๑๙๔.๑๑๘	๑๖.๐๐	๖.๕๕	๖.๘๒	๖.๙๐	๖.๖๘	๖.๓๐	-๙.๗๐	-๐.๖๐	-๐.๒๕	ลดลง
อ.เมือง จ.หนองคาย	๑๕๓.๖๔๘	๑๒.๒๐	๒.๐๙	๒.๘๘	๓.๗๗	๓.๙๒	๓.๙๐	-๘.๓	๐.๑๓	๑.๘๑	ลดลง
อ.เมือง จ.นครพนม	๑๓๒.๖๘๐	๑๒.๐๐	๒.๘๒	๒.๙๘	๓.๑๒	๓.๓๘	๓.๗๓	-๘.๒๗	๐.๖๑	๐.๙๑	เพิ่มขึ้น
อ.เมือง จ.มุกดาหาร	๑๒๔.๒๑๙	๑๒.๕๐	๒.๙๖	๓.๐๖	๓.๑๗	๓.๓๑	๓.๕๓	-๘.๙๗	๐.๓๖	๐.๕๗	เพิ่มขึ้น
อ.โขงเจียม จ.อุบลราชธานี	๘๙.๐๓๐	๑๔.๕๐	๓.๕๕	๓.๔๗	๓.๔๕	๓.๕๑	๓.๖๐	-๑๐.๙	๐.๑๕	๐.๐๕	เพิ่มขึ้น

***ไม่มีสถานการณ์

๑๐. สถานการณ์เตือนภัย Early Warning ณ วันที่ ๑ กรกฎาคม ๒๕๖๖ (กรมทรัพยากรน้ำ)

การแจ้งเตือน	สถานี	การแจ้งเตือน	ช่วงเวลา
เตือนสีแดง (อพยพ)	บ้านปาล์มทองพัฒนา ตำบลปาล์มพัฒนา อำเภอมนัง จังหวัดสตูล	ปริมาณฝนสะสม ๑๒ ชั่วโมง ๑๖๗.๕ มิลลิเมตร	๑ ก.ค. ๖๖/๐๗.๕๗ น.
	บ้านวังนาโน ตำบลน้ำผุด อำเภอละงู จังหวัดสตูล	ปริมาณฝนสะสม ๑๒ ชั่วโมง ๑๖๐.๕ มิลลิเมตร	๑ ก.ค. ๖๖/๐๗.๕๓ น.
	บ้านปากแคว ตำบลปะเหลียน อำเภอปะเหลียน จังหวัดตรัง	ปริมาณฝนสะสม ๑๒ ชั่วโมง ๑๕๐.๐ มิลลิเมตร	
	บ้านนาบ่อ ตำบลบ่อน้ำร้อน อำเภอกันตัง จังหวัดตรัง	ปริมาณฝนสะสม ๑๒ ชั่วโมง ๑๖๐.๕ มิลลิเมตร	๑ ก.ค. ๖๖/๐๗.๕๗ น.
	บ้านลิพัง ตำบลลิพัง อำเภอปะเหลียน จังหวัดตรัง	ปริมาณฝนสะสม ๑๒ ชั่วโมง ๑๕๐.๐ มิลลิเมตร	๑ ก.ค. ๖๖/๐๗.๒๑ น.
	บ้านเขาหลู ตำบลบางสัก อำเภอกันตัง จังหวัดตรัง	ปริมาณฝนสะสม ๑๒ ชั่วโมง ๑๕๐.๐ มิลลิเมตร	๑ ก.ค. ๖๖/๐๗.๒๐ น.
เตือนสีเหลือง (เตือนภัย)	บ้านอ่าวกลาง ตำบลวังมะปรางเหนือ อำเภอวังวิเศษ จังหวัดตรัง	ปริมาณฝนสะสม ๑๒ ชั่วโมง ๑๒๒.๐ มิลลิเมตร	๑ ก.ค. ๖๖/๐๗.๕๔ น.
	บ้านลิ๊ะคุดหยง ตำบลศาลาด่าน อำเภอเกาะลันตา จังหวัดกระบี่	ปริมาณฝนสะสม ๑๒ ชั่วโมง ๑๑๙.๕ มิลลิเมตร	๑ ก.ค. ๖๖/๐๗.๕๒ น.
	บ้านลำพิกุล ตำบลนาชุมเห็ด อำเภอย่านตาขาว จังหวัดตรัง	ปริมาณฝนสะสม ๑๒ ชั่วโมง ๑๑๗.๐ มิลลิเมตร	๑ ก.ค. ๖๖/๐๗.๓๔ น.
	บ้านคลองหิน ตำบลเขาพระ อำเภอรัษฎุมิ จังหวัดสงขลา	ปริมาณฝนสะสม ๑๒ ชั่วโมง ๑๑๗.๐ มิลลิเมตร	๑ ก.ค. ๖๖/๐๗.๒๗ น.
	บ้านวังสมบูรณ ตำบลเขาปูน อำเภอห้วยยอด จังหวัดตรัง	ปริมาณฝนสะสม ๑๒ ชั่วโมง ๑๓๓.๕ มิลลิเมตร	๑ ก.ค. ๖๖/๐๗.๔๓ น.
	บ้านด่าน ตำบลน้ำผุด อำเภอเมืองตรัง จังหวัดตรัง	ปริมาณฝนสะสม ๑๒ ชั่วโมง ๑๑๗.๐ มิลลิเมตร	๑ ก.ค. ๖๖/๐๗.๐๖ น.
	บ้านห้วยต่อ ตำบลไม้ผาด อำเภอสิเกา จังหวัดตรัง	ปริมาณฝนสะสม ๑๒ ชั่วโมง ๑๑๙.๐ มิลลิเมตร	๑ ก.ค. ๖๖/๐๗.๐๓ น.
	บ้านน้ำหาร ตำบลท่าชัย อำเภอควนกาหลง จังหวัดสตูล	ปริมาณฝนสะสม ๑๒ ชั่วโมง ๑๔๓.๐ มิลลิเมตร	๑ ก.ค. ๖๖/๐๗.๐๔ น.
	บ้านศรีราชา ตำบลรมณีย์ อำเภอกะปง จังหวัดพังงา	ปริมาณฝนสะสม ๑๒ ชั่วโมง ๑๕๐.๐ มิลลิเมตร	๑ ก.ค. ๖๖/๐๕.๓๓ น.
	บ้านลิพัง ตำบลลิพัง อำเภอปะเหลียน จังหวัดตรัง	ปริมาณฝนสะสม ๑๒ ชั่วโมง ๑๒๔.๕ มิลลิเมตร	๑ ก.ค. ๖๖/๐๕.๒๒ น.
	บ้านทุ่งขี้มัน ตำบลป่าแกบ่อหิน อำเภอทุ่งหว้า จังหวัดสตูล	ปริมาณฝนสะสม ๑๒ ชั่วโมง ๑๕๔.๕ มิลลิเมตร	๑ ก.ค. ๖๖/๐๕.๓๔ น.
	บ้านห้วยน้ำดำ ตำบลควนกาหลง อำเภอควนกาหลง จังหวัดสตูล	ปริมาณฝนสะสม ๑๒ ชั่วโมง ๑๓๔.๐ มิลลิเมตร	๑ ก.ค. ๖๖/๐๕.๐๕ น.
	บ้านนาพรู ตำบลนาคา อำเภอสุขสำราญ จังหวัดระนอง	ปริมาณฝนสะสม ๑๒ ชั่วโมง ๑๓๗.๕ มิลลิเมตร	๑ ก.ค. ๖๖/๐๔.๕๓ น.
	เตือนสีเขียว (เฝ้าระวัง)	บ้านควนขวาง ตำบลเขววิเศษ อำเภอวังวิเศษ จังหวัดตรัง	ปริมาณฝนสะสม ๑๒ ชั่วโมง ๑๐๔.๕ มิลลิเมตร
บ้านกลาง ตำบลละมอ อำเภอนาโยง จังหวัดตรัง		ปริมาณฝนสะสม ๑๒ ชั่วโมง ๙๙.๕ มิลลิเมตร	๑ ก.ค. ๖๖/๐๗.๓๔ น.
บ้านอ่าวกลาง ตำบลวังมะปรางเหนือ อำเภอวังวิเศษ จังหวัดตรัง		ปริมาณฝนสะสม ๑๒ ชั่วโมง ๙๖.๐ มิลลิเมตร	๑ ก.ค. ๖๖/๐๗.๒๙ น.
บ้านคลองแก้ว ตำบลเขาพระ อำเภอรัษฎุมิ จังหวัดสงขลา		ปริมาณฝนสะสม ๑๒ ชั่วโมง ๑๐๗.๕ มิลลิเมตร	๑ ก.ค. ๖๖/๐๗.๓๐ น.
บ้านเขาหลัก ตำบลน้ำผุด อำเภอเมืองตรัง จังหวัดตรัง		ปริมาณฝนสะสม ๑๒ ชั่วโมง ๑๐๖.๕ มิลลิเมตร	๑ ก.ค. ๖๖/๐๗.๒๒ น.
บ้านลิ๊ะคุดหยง ตำบลศาลาด่าน อำเภอเกาะลันตา จังหวัดกระบี่		ปริมาณฝนสะสม ๑๒ ชั่วโมง ๑๐๓.๕ มิลลิเมตร	๑ ก.ค. ๖๖/๐๗.๒๕ น.
บ้านท่ามะปราง ตำบลห้วยยอด อำเภอห้วยยอด จังหวัดตรัง		ปริมาณฝนสะสม ๑๒ ชั่วโมง ๑๐๓.๕ มิลลิเมตร	๑ ก.ค. ๖๖/๐๗.๒๕ น.
บ้านชอย ๘ ตำบลควนกาหลง อำเภอควนกาหลง จังหวัดสตูล		ปริมาณฝนสะสม ๑๒ ชั่วโมง ๑๐๘.๕ มิลลิเมตร	๑ ก.ค. ๖๖/๐๗.๑๐ น.
บ้านบุเกียตยามู ตำบลควนโดน อำเภอควนโดน จังหวัดสตูล		ปริมาณฝนสะสม ๑๒ ชั่วโมง ๑๐๘.๕ มิลลิเมตร	๑ ก.ค. ๖๖/๐๖.๑๓ น.
บ้านควนโต๊ะเหลง ตำบลควนโดน อำเภอควนโดน จังหวัดสตูล		ปริมาณฝนสะสม ๑๒ ชั่วโมง ๙๙.๐ มิลลิเมตร	๑ ก.ค. ๖๖/๐๖.๑๑ น.
บ้านป่าแกบ่อหิน ตำบลป่าแกบ่อหิน อำเภอทุ่งหว้า จังหวัดสตูล		ปริมาณฝนสะสม ๑๒ ชั่วโมง ๑๒๐.๐ มิลลิเมตร	๑ ก.ค. ๖๖/๐๕.๕๔ น.

การแจ้งเตือน	สถานี	การแจ้งเตือน	ช่วงเวลา
เตือนสีเขียว (ฝ้าระวัง)	บ้านปลักหว่า* ตำบลท่าแพ อำเภอท่าแพ จังหวัดสตูล	ปริมาณฝนสะสม ๑๒ ชั่วโมง ๑๒๐.๐ มิลลิเมตร	๑ ก.ค. ๖๖/๐๕.๕๓ น.
	บ้านเหนือคลอง ตำบลควนกาหลง อำเภอควนกาหลง จังหวัดสตูล	ปริมาณฝนสะสม ๑๒ ชั่วโมง ๑๑๗.๕ มิลลิเมตร	๑ ก.ค. ๖๖/๐๕.๐๗ น.
	บ้านหัวสวน ตำบลแม่นางขาว อำเภอคูระบุรี จังหวัดพังงา	ปริมาณฝนสะสม ๑๒ ชั่วโมง ๑๒๑.๐ มิลลิเมตร	๑ ก.ค. ๖๖/๐๕.๐๗ น.
	บ้านวังยาว* ตำบลน้ำผุด อำเภอละงู จังหวัดสตูล	ปริมาณฝนสะสม ๑๒ ชั่วโมง ๑๒๙.๕ มิลลิเมตร	๑ ก.ค. ๖๖/๐๕.๐๗ น.
	บ้านศรีวัง ตำบลทุ่งหว่า อำเภอทุ่งหว่า จังหวัดสตูล	ปริมาณฝนสะสม ๑๒ ชั่วโมง ๑๑๗.๕ มิลลิเมตร	๑ ก.ค. ๖๖/๐๕.๕๓ น.
	บ้านบางใหญ่ ตำบลบางนายสี อำเภอตะกั่วป่า จังหวัดพังงา	ปริมาณฝนสะสม ๑๒ ชั่วโมง ๑๑๑.๐ มิลลิเมตร	๑ ก.ค. ๖๖/๐๕.๑๖ น.
	บ้านบางวัน ตำบลบางวัน อำเภอคูระบุรี จังหวัดพังงา	ปริมาณฝนสะสม ๑๒ ชั่วโมง ๑๐๒.๐ มิลลิเมตร	๑ ก.ค. ๖๖/๐๕.๑๖ น.
	บ้านใหม่สามัคคี ตำบลนิคมพัฒนา อำเภอนิคมพัฒนา จังหวัดระยอง	ปริมาณฝนสะสม ๑๒ ชั่วโมง ๑๐๕.๕ มิลลิเมตร	๑ ก.ค. ๖๖/๐๕.๐๖ น.
	บ้านห้วยขอบ ตำบลหาดคัมภีร์ อำเภอปากชม จังหวัดเลย	ปริมาณฝนสะสม ๑๒ ชั่วโมง ๘๒.๕ มิลลิเมตร	๑ ก.ค. ๖๖/๐๑.๕๕ น.
	บ้านนาจิว ตำบลนาจิว อำเภอสังขม จังหวัดหนองคาย	ปริมาณฝนสะสม ๑๒ ชั่วโมง ๘๕.๕ มิลลิเมตร	๓๐ มิ.ย. ๖๖/๒๑.๕๕ น.

*** สำนักงานทรัพยากรน้ำภาคที่เกี่ยวข้องของได้ดำเนินการแจ้งอาสาสมัครและเครือข่าย รวมถึงหน่วยงานที่เกี่ยวข้องในพื้นที่เสี่ยงภัยแล้ว

๑๑. พื้นที่ติดตามและฝ้าระวังสถานการณ์ภัยพิบัติภัย ณ วันที่ ๑ กรกฎาคม ๒๕๖๖ (กรมทรัพยากรธรณี)

เนื่องจากในพื้นที่เสี่ยงภัยแผ่นดินถล่มมีฝนตกหนักต่อเนื่อง ประกอบกับมีพื้นที่คาดการณ์ปริมาณน้ำฝนที่อาจก่อให้เกิดแผ่นดินถล่มล่วงหน้า โดยเฉพาะในบริเวณภาคตะวันออกเฉียงเหนือ จังหวัดหนองคาย ภาคตะวันออก จังหวัดจันทบุรี ตราด และภาคใต้ จังหวัดระนอง พังงา กระบี่ ตรัง และสตูล ศูนย์ปฏิบัติการธรณีพิบัติภัยจึงได้ทำการเฝ้าระวังและติดตามสถานการณ์ภัยพิบัติภัยแผ่นดินถล่มและน้ำป่าไหลหลากเป็นพิเศษ และจะทำการแจ้งอาสาสมัครเครือข่ายในพื้นที่เสี่ยงภัยต่อไป

๑๒. เหตุการณ์วิกฤตน้ำปัจจุบัน ณ วันที่ ๑ กรกฎาคม ๒๕๖๖ [เวลา ๑๕.๐๐ น. (เมื่อวาน) - ๐๘.๐๐ น. (วันนี้)]

ไม่มีสถานการณ์

๑๓. สถานการณ์ภาวะน้ำท่วม และสถานการณ์ฝนแล้ง/ฝนทิ้งช่วง ณ วันที่ ๑ กรกฎาคม ๒๕๖๖ (ปก.)

ไม่มีสถานการณ์

๑๔. ลักษณะอากาศ ๗ วันข้างหน้า (ระหว่างวันที่ ๑ - ๖ กรกฎาคม ๒๕๖๖)

ในช่วงวันที่ ๑ - ๒ ก.ค. ๖๖ มรสุมตะวันตกเฉียงใต้ที่พัดปกคลุมทะเลอันดามัน ประเทศไทย และอ่าวไทย จะมีกำลังแรงขึ้น ลักษณะเช่นนี้ทำให้ประเทศไทยยังคงมีฝนฟ้าคะนองและมีฝนตกหนักบางแห่ง โดยมีฝนตกหนักมากในภาคตะวันออก และภาคใต้ฝั่งตะวันตก สำหรับคลื่นลมบริเวณทะเลอันดามันและอ่าวไทยมีกำลังค่อนข้างแรง โดยทะเลอันดามันมีคลื่นสูง ๒ - ๓ เมตร บริเวณที่มีฝนฟ้าคะนองคลื่นสูงมากกว่า ๓ เมตร ส่วนบริเวณอ่าวไทยตอนบนทะเลมีคลื่นสูงประมาณ ๒ เมตร บริเวณที่มีฝนฟ้าคะนองคลื่นสูงมากกว่า ๒ เมตร

ส่วนในช่วงวันที่ ๓ - ๖ ก.ค. ๖๖ มรสุมตะวันตกเฉียงใต้ที่พัดปกคลุมทะเลอันดามัน ประเทศไทย และอ่าวไทยมีกำลังอ่อนลง ประกอบกับมีหย่อมความกดอากาศต่ำบริเวณประเทศเวียดนามตอนบน ลักษณะเช่นนี้ทำให้ประเทศไทยมีฝนลดลง แต่ยังคงมีฝนตกหนักบางแห่งในภาคเหนือ ภาคตะวันออก และภาคใต้ฝั่งตะวันตก สำหรับคลื่นลมบริเวณทะเลอันดามันและอ่าวไทยมีกำลังอ่อนลง โดยทะเลอันดามันตอนบนมีคลื่นสูงประมาณ ๒ เมตร บริเวณที่มีฝนฟ้าคะนองคลื่นสูงมากกว่า ๒ เมตร ส่วนทะเลอันดามันตอนล่างและอ่าวไทยตอนบนมีคลื่นสูง ๑ - ๒ เมตร บริเวณที่มีฝนฟ้าคะนองคลื่นสูงมากกว่า ๒ เมตร

๑๕. ความช่วยเหลือภัยแล้งสะสมของกรมทรัพยากรน้ำ

ความช่วยเหลือในพื้นที่ประสบปัญหาภัยแล้ง ตั้งแต่วันที่ ๑ ตุลาคม ๒๕๖๕ - ๓๐ มิถุนายน ๒๕๖๖

หน่วยงาน	จังหวัด	ปริมาณการ สูบน้ำ (ลบ.ม.)	ปริมาณการ แจกจ่ายน้ำ สะอาด (ลิตร)	ประโยชน์ที่ได้รับ			
				อุปโภค-บริโภค		พื้นที่เกษตร (ไร่)	
				ครัวเรือน	ประชากร	ไม้ผล	นาข้าว
สทน.๑	ลำปาง	-	๒,๐๐๕,๒๑๔	๑๖๙,๒๓๒	๔๕๒,๗๘๔	-	-
	เชียงใหม่	-	๑๔๔,๘๔๓	๒๑,๒๐๑	๘๗,๖๗๕	-	-
	แม่ฮ่องสอน	-	๙๘,๕๙๒	๙,๒๔๘	๖๐,๙๘๖	-	-

	เชิยงราย	-	๓๒๗,๓๐๖	๕๖,๔๗๑	๑๗๔,๔๗๗	-	-
	กำแพงเพชร	-	๑๒๖,๗๖๙	๔๔,๑๒๕	๑๗๙,๓๑๐	-	-
	ลำพูน	๑,๕๘๔,๓๐๐	-	-	-	๔,๗๐๐	-
สทพ.๒	นครสวรรค์	๘,๗๓๗,๒๐๐	-	๘๓๘	-	๑,๒๖๐	๗๙,๘๕๘
	นครสวรรค์	๒,๒๔๐,๒๐๐	๑๒๖,๐๐๐	๖,๕๖๒	๑๘,๕๒๒	-	๑,๕๒๐
สทพ.๓	อุดรธานี	๔,๒๗๗,๓๐๘	๓๐,๐๐๐	๒,๙๐๑	๑๑,๓๓๕	-	๑,๗๗๐
	สกลนคร	๕,๑๔๓,๖๘๐	-	-	๓๓๗	๖,๗๘๓	-
สทพ.๔	ขอนแก่น	๑,๖๔๓,๐๐๐	-	๒,๔๐๙	๕,๙๕๗	-	-
	ร้อยเอ็ด	๓๑๔,๔๐๐	-	๑,๖๔๙	๔,๖๒๑	-	-
สทพ.๕	นครราชสีมา	๑,๓๔๒,๗๘๘	๖๖,๐๐๐	๖,๓๕๘	๒๐,๗๒๐	๓,๖๐๐	๑,๒๐๐
	บุรีรัมย์	๑๖,๐๐๐	-	๓๑๐	๑,๑๕๕	-	-
สทพ.๖	จันทบุรี	๖,๗๑๔,๔๐๐	-	๑,๗๐๐	๓,๕๐๐	๕,๕๐๐	-
	ปราจีนบุรี	๒,๓๗๖,๐๐๐	๓๖๐,๐๐๐	๗๑๕	๑,๕๙๖	-	๑,๘๗๐
	ระยอง	๕๒๘,๐๐๐	-	๘๐	๘๐๐	๔,๕๐๐	-
	สระแก้ว	๒๑๗,๖๐๐	-	๒๙๓	๑,๔๔๑	๑๒๐	-
สทพ.๗	ราชบุรี	๑,๗๕๕,๐๐๐	-	๒,๑๗๑	๗,๔๙๑	๔,๑๗๐	-
สทพ.๘	นครศรีธรรมราช	๒,๖๘๓,๖๒๐	-	๑,๗๒๓	๕,๒๖๔	๑๗,๖๕๐	-
	สงขลา	-	๑๕๖,๐๐๐	-	-	-	-
สทพ.๙	พิษณุโลก	๑๐๒,๒๔๐	๑,๒๑๒,๐๐๐	๑,๒๓๕	๓,๔๓๑	-	-
	อุดรดิตถ์	๔๕๒,๔๐๐	๒,๖๖๘,๙๔๐	๕,๒๑๐	๑๑,๐๖๒	-	-
	น่าน	-	๒๙,๖๗๐	-	๙๕	-	-
	แพร่	๒,๒๗๑,๗๘๐	-	๙๑๓	๒,๓๖๕	-	๒,๕๖๐
สทพ.๑๐	สุราษฎร์ธานี	๑,๓๔๑,๐๐๐	๑,๑๑๔,๐๐๐	๑,๘๖๖	๔,๗๔๗	๑๒,๐๒๒	-
	ชุมพร	๓๑๕,๒๐๐	๗๒,๐๐๐	๑๑,๕๐๘	๒๑,๑๗๗	๕,๒๐๐	-
สทพ.๑๑	อำนาจเจริญ	๑๗๑,๒๐๐	-	๓,๑๑๔	๙,๔๒๔	๓๗	-
	ยโสธร	๙๖,๐๐๐	-	๕๗๐	๒,๙๒๗	๗	-
	๒๘ จังหวัด	๔๔,๑๒๓,๓๑๖	๘,๕๓๗,๓๓๔	๓๕๒,๔๐๒	๑,๐๙๓,๑๙๙	๖๕,๕๔๙	๘๘,๗๗๘

กระทรวงทรัพยากรธรรมชาติและสิ่งแวดล้อม
วันที่ ๒๙ มิถุนายน ๒๕๖๖

๑. กรม ทรัพยากรน้ำ สำนักงาน สำนักงานทรัพยากรน้ำที่ ๘
๒. กิจกรรมที่ดำเนินการ ติดตั้งเครื่องสูบน้ำขนาด ๑๒ นิ้ว แล้วเสร็จ จำนวน ๒ เครื่อง ณ บ้านศาลาตะเคียน หมู่ที่ ๑๑ และบ้านบางบาย หมู่ที่ ๗ ตำบลการะเกด อำเภอเชียรใหญ่ จังหวัดนครศรีธรรมราช เพื่อรักษาระดับน้ำและเพิ่มความชุ่มชื้นให้ป่าพรุไม่ให้ระดับน้ำต่ำซึ่งเป็นระดับที่เสี่ยงต่อการเกิดไฟป่า เป็นการเตรียมความพร้อมรับมือไฟป่าในพื้นที่ป่าพรุควนเคร็ง
๓. ประโยชน์ที่ได้รับ _____ - _____ ไร่ _____ - _____ ลบ.ม.
_____ - _____ ครัวเรือน _____ - _____ คน/วัน



ข้อมูลจาก www.dwr.go.th

จึงเรียนมาเพื่อโปรดทราบ

นายภาต ถาวรฤชรัตน์
อธิบดีกรมทรัพยากรน้ำ
ประธานคณะกรรมการศูนย์ปฏิบัติการ
ทรัพยากรธรรมชาติและสิ่งแวดล้อม (ด้านทรัพยากรน้ำ)