



**รายงานการเฝ้าระวังติดตามสถานการณ์น้ำและความช่วยเหลือ
ศูนย์ปฏิบัติการทรัพยากรธรรมชาติและสิ่งแวดล้อม (ด้านทรัพยากรน้ำ)
กระทรวงทรัพยากรธรรมชาติและสิ่งแวดล้อม**

กองวิเคราะห์และประเมินสถานการณ์น้ำ กรมทรัพยากรน้ำ

โทรศัพท์ ๐ ๒๒๗๑ ๖๐๐๐ ต่อ ๖๔๔๕ โทรสาร ๐ ๒๒๘๘ ๖๖๒๙ www.dwr.go.th IDLine: mekhalawoc Email: mekhala@dwr.mail.go.th

ศูนย์เทคโนโลยีสารสนเทศทรัพยากรน้ำบาดาล กรมทรัพยากรน้ำบาดาล

โทรศัพท์ ๐ ๒๖๖๖ ๗๐๙๐ โทรสาร ๐ ๒๖๖๖ ๗๑๐๐ www.dgr.go.th Email: itcenter@dgr.mail.go.th

สำนักงานนโยบายและแผนทรัพยากรธรรมชาติและสิ่งแวดล้อม

โทรศัพท์ ๐ ๒๒๖๕๖๕๐๐ www.onep.go.th Email: webmaster@onep.go.th

กรมทรัพยากรธรณี

โทรศัพท์ ๐ ๒๖๒๑๙๕๐๐ www.dmr.go.th Email: webmaster@dmr.mail.go.th

รายงานฉบับที่ ๓๖๕/๒๕๖๖

เวลา ๑๕.๐๐ น.

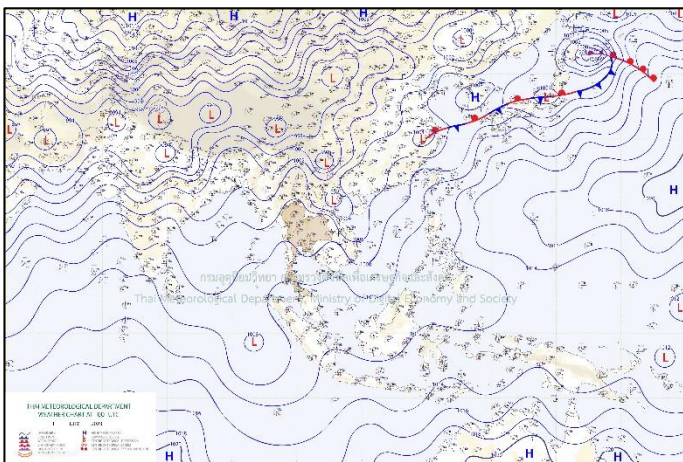
วันที่ ๑ กรกฎาคม ๒๕๖๖

เรียน รมว.ทส. เลขาธิการ รมว.ทส. ที่ปรึกษา รมว.ทส. ปกท.ทส. รอง ปกท.ทส. อทน. อทบ. และหน่วยงานที่เกี่ยวข้อง

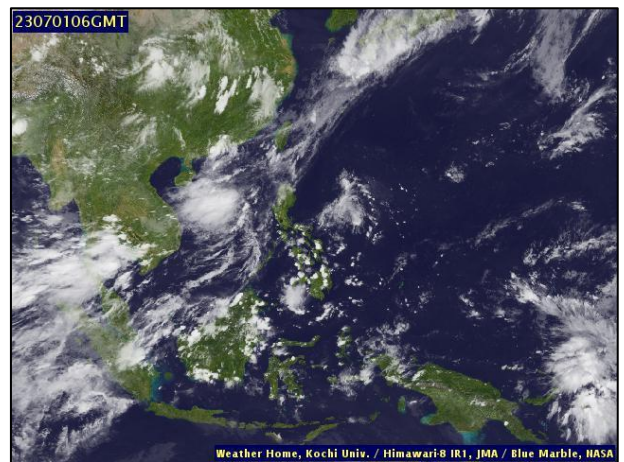
๑. สภาวะอากาศ เวลา ๑๑.๐๐ น. (กรมอุตุนิยมวิทยา)

พยากรณ์อากาศ ๒๔ ชั่วโมงข้างหน้า มรสุมตะวันตกเฉียงใต้ที่พัดปกคลุมทะเลอันดามัน ภาคใต้ และอ่าวไทยมีกำลังแรงขึ้น ส่งผลทำให้ประเทศไทยมีฝนเพิ่มขึ้น และมีฝนตกหนักบางแห่งในภาคเหนือ ภาคกลาง ภาคตะวันออก และภาคใต้

สำหรับคลื่นลมบริเวณทะเลอันดามันและอ่าวไทยมีกำลังค่อนข้างแรง โดยทะเลอันดามันมีคลื่นสูง ๒-๓ เมตร บริเวณที่มีฝนฟ้าคะนองคลื่นสูงมากกว่า ๓ เมตร ส่วนอ่าวไทยตอนบนทะเลมีคลื่นสูง ๑-๒ เมตร บริเวณที่มีฝนฟ้าคะนองคลื่นสูงมากกว่า ๒ เมตร

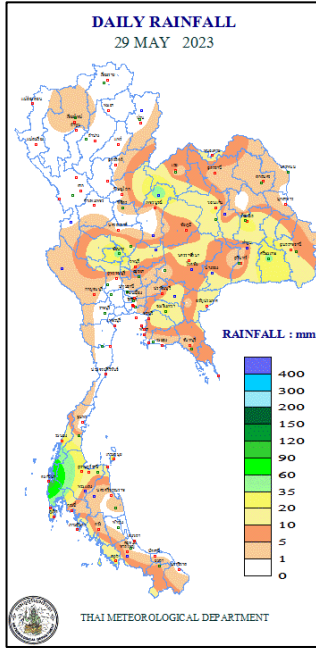


แผนที่อากาศ วันที่ ๑ ก.ค. ๒๕๖๖ เวลา ๐๗.๐๐ น.



ภาพถ่ายดาวเทียม วันที่ ๑ ก.ค. ๖๖ เวลา ๑๓.๐๐ น.

๒. ปริมาณฝนสะสม ณ เวลา ๐๗.๐๐น.(เมื่อวาน) - ๐๗.๐๐ น.(วันนี้) (กรมอุตุนิยมวิทยา)



จุดตรวจวัด	ปริมาณฝน (มม.)
จ.สตูล	๑๐๓.๕
จ.ตรัง	๘๓.๓
จ.พะเยา	๕๕.๐
จ.พระนครศรีอยุธยา	๔๓.๔
จ.สงขลา (อ.สะเดา)	๔๒.๓
จ.พัทลุง (สภข.)	๔๑.๖
จ.พังงา (อ.ตะกั่วป่า)	๔๑.๕

๓. ปริมาณฝนสะสมของพื้นที่ลาดเชิงเขา ๑๒ ชม. ที่ผ่านมา (กรมทรัพยากรน้ำ)

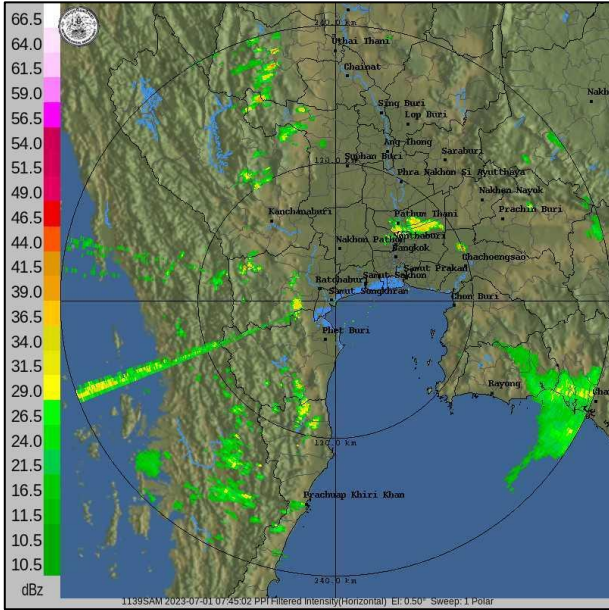
รหัสสถานี	จุดตรวจวัด	ปริมาณฝน (มม./๑๒ ชม.)
STN๑๖๘๑	บ้านนาพรุ ต.นาคา อ.สุขสำราญ จ.ระนอง	๑๘๘.๐
STN๑๐๑๖	บ้านลิพัง ต.ลิพัง อ.ปะเหลียน จ.ตรัง	๑๕๒.๕
STN๑๙๒๓	บ้านปลักหว้า ต.ท่าแพ อ.ท่าแพ จ.สตูล	๑๔๑.๕
STN๑๐๓๒	บ้านปาล์มทองพัฒนา ต.ปาล์มพัฒนา อ.มะนัง จ.สตูล	๑๔๐.๕
STN๐๖๙๔	บ้านนาบ่อ ต.บ่อน้ำร้อน อ.กันตัง จ.ตรัง	๑๔๐.๕
STN๑๐๓๑	บ้านวังนาโน ต.น้ำผุด อ.ละงู จ.สตูล	๑๓๗.๐
STN๐๕๑๐	บ้านห้วยต่อ ต.ไม้ฝาด อ.สิเกา จ.ตรัง	๑๓๕.๐
STN๑๐๒๙	บ้านบุญเกิดยามู* ต.ควนโดน อ.ควนโดน จ.สตูล	๑๒๙.๕
STN๐๖๙๕	บ้านเขาพลู ต.บางสัก อ.กันตัง จ.ตรัง	๑๒๐.๐
STN๑๙๒๑	บ้านป่าแกบ่อหิน ต.ป่าแกบ่อหิน อ.ทุ่งหว้า จ.สตูล	๑๑๖.๕

๔. ค่าความชื้นในดิน (กรมทรัพยากรน้ำ/คณะกรรมการนิคมน้ำโขง)

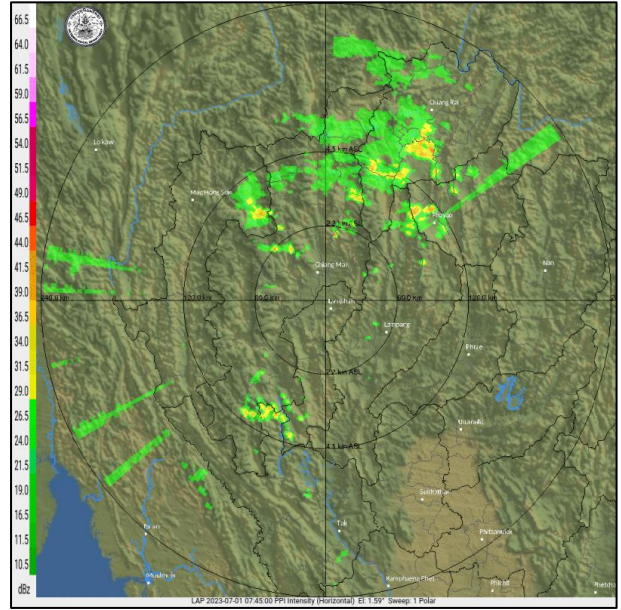
ภูมิภาค	ความชื้นในดิน [-] ๒๖ พ.ค. ๖๖	ความชื้นในดิน [-] ๒๖ มิ.ย. ๖๖	แนวโน้ม
เหนือ	๐-๒๐	๐-๒๐	ทรงตัว
กลาง	๐-๒๐	๒๐-๔๐	เพิ่มขึ้น
ตะวันออกเฉียงเหนือ	๐-๒๐	๔๐-๖๐	เพิ่มขึ้น
ตะวันออก	๒๐-๔๐	๔๐-๖๐	เพิ่มขึ้น
ตะวันตก	๐-๒๐	๐-๒๐	ทรงตัว
ใต้	๒๐-๔๐	๒๐-๔๐	ทรงตัว

หมายเหตุ : ความชื้นในดิน ๐ หมายถึง ดินที่แห้งสนิท และ ๑๐๐ หมายถึง ดินที่อิ่มน้ำ

๕. เรดาร์ตรวจอากาศ ณ วันที่ ๑ กรกฎาคม ๒๕๖๖ (กรมอุตุนิยมวิทยา)



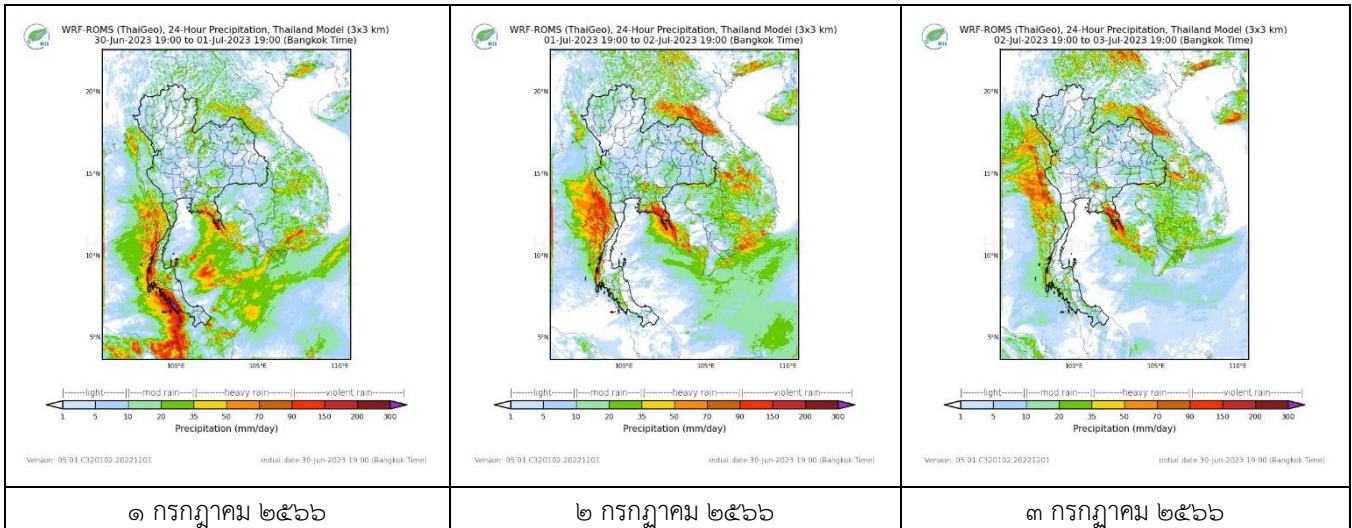
สถานีสมุทรสงคราม เวลา ๑๔.๔๕ น.



สถานีลำพูน เวลา ๑๔.๔๕ น.

จากเรดาร์ตรวจอากาศพบกลุ่มเมฆฝนกระจายทั่วทุกภาคของประเทศไทย

๖. แผนภาพคาดการณ์ฝนล่วงหน้า ๓ วัน (สถาบันสารสนเทศทรัพยากรน้ำ (องค์การมหาชน))



๗. สถานการณ์น้ำในแหล่งเก็บกักน้ำ ณ วันที่ ๑ กรกฎาคม ๒๕๖๖ (กรมชลประทาน กรมทรัพยากรน้ำ และสทช.)

๗.๑ ปริมาณน้ำในอ่างฯ ๓๖,๑๗๘ ล้าน ลบ.ม. คิดเป็นร้อยละ ๕๑ (ปริมาณน้ำใช้การได้ ๑๒,๖๔๑ ล้าน ลบ.ม. คิดเป็นร้อยละ ๒๗) ปริมาณน้ำในอ่างฯ เทียบกับปี ๒๕๖๕ (๓๘,๐๖๕ ล้าน ลบ.ม. คิดเป็นร้อยละ ๕๔) น้อยกว่าปี ๒๕๖๕ จำนวน ๑,๘๘๗ ล้าน ลบ.ม. ปริมาณน้ำไหลลงอ่างฯ จำนวน ๖๑.๗๒ ล้าน ลบ.ม. ปริมาณน้ำระบาย จำนวน ๙๒.๕๑ ล้าน ลบ.ม. สามารถรับน้ำได้อีก ๓๔,๗๔๘ ล้าน ลบ.ม.

อ่างเก็บน้ำ	ความจุที่ รณก. (ล้าน ลบ.ม.)	ปริมาณ น้ำในอ่าง		ปริมาณ น้ำใช้การได้		ปริมาณ น้ำไหลลงอ่าง		ปริมาณ น้ำระบาย		ปริมาณ น้ำรับได้ อีก (ล้าน ม.๓) <small>(ความจุที่รับ- ปริมาณน้ำ ปัจจุบัน)</small>
		ปริมาณ (ล้าน ม.๓)	% น้ำ เก็บ กัก	ปริมาณ (ล้าน ม.๓)	% น้ำ ใช้ การ	วันนี้ (ล้าน ม.๓)	เมื่อวาน (ล้าน ม.๓)	วันนี้ (ล้าน ม.๓)	เมื่อวาน (ล้าน ม.๓)	
๑.ภูมิพล	๑๓,๔๖๒	๖,๔๔๙	๔๘	๒,๖๔๙	๒๗	๔.๗๙	๑.๗๖	๓๐.๐๐	๓๒.๐๐	๗,๐๑๓
๒.สิริกิติ์	๙,๕๑๐	๓,๗๓๑	๓๙	๘๘๑	๑๓	๒๖.๙๓	๑๘.๕๙	๑๗.๐๙	๑๔.๘๘	๕,๗๗๙
๓.จุฬารามณ์	๑๖๔	๕๙	๓๖	๒๒	๑๗	๒๒	๐.๒๐	๐.๐๐	๐.๐๐	๑๐๕
๔.อุบลรัตน์	๒,๔๓๑	๗๘๕	๓๒	๒๐๔	๑๑	๓.๘๓	๑.๙๖	๐.๘๐	๐.๘๑	๑,๖๔๖

๕.ลำปาง	๑,๙๘๐	๘๐๙	๔๑	๗๐๙	๓๘	๒.๘๙	๖.๐๔	๒.๑๙	๑.๗๓	๑,๑๗๑
๖.สุรินทร์	๑,๙๖๖	๑,๐๖๖	๕๔	๒๓๕	๒๑	๐.๘๐	๔.๗๒	๒.๐๘	๒.๐๔	๙๐๐
๗.ป่าสักชลสิทธิ์	๙๖๐	๑๒๕	๑๓	๑๒๒	๑๓	๐.๓๙	๐.๘๒	๑.๐๔	๑.๐๔	๘๓๕
๘.ศรีนครินทร์	๑๗,๗๔๕	๑๒,๕๒๙	๗๑	๒,๒๖๔	๓๐	๒.๑๑	๗.๗๑	๑๐.๙๖	๑๑.๐๒	๕,๒๒๖
๙.วชิราลงกรณ์	๘,๘๖๐	๔,๐๐๔	๔๕	๙๙๒	๑๗	๔.๗๖	๔.๗๓	๙.๐๑	๘.๙๘	๔,๘๕๖
๑๐.ขุนด่านปราการชล	๒๒๔	๖๐	๒๗	๕๕	๒๕	๐.๗๘	๓.๙๙	๐.๐๖	๐.๐๖	๑๖๔
๑๑.รัชชประภา	๕,๖๓๙	๓,๑๐๐	๕๕	๑,๗๔๙	๔๑	๔.๑๕	๑.๖๙	๕.๐๗	๕.๑๓	๒,๕๓๙
๑๒.บางยาง	๑,๔๕๔	๙๙๓	๖๘	๗๑๗	๖๑	๑.๕๙	๒.๐๗	๔.๑๒	๔.๑๕	๔๖๑

๗.๒ อ่างเก็บน้ำขนาดกลาง ๔๓๕ แห่ง มีปริมาณน้ำ ๒,๔๔๕ ล้าน ลบ.ม. (๔๕%) ปริมาณน้ำใช้การ ๒,๐๔๔ ล้าน ลบ.ม. (๔๑%)

๗.๓ แหล่งน้ำในพื้นที่นอกเขตชลประทาน ๑๐๒,๐๙๙ แห่ง มีปริมาณน้ำรวม ๔,๓๕๑ ล้าน ลบ.ม. (๕๑%)

๗.๔ แหล่งน้ำขนาดเล็กนอกเขตชลประทาน ๑๘๔ แห่ง ตรวจวัดโดยกรมทรัพยากรน้ำ เริ่มต้นฤดูฝน มีปริมาณน้ำ ๑๖๒.๓ ล้าน ลบ.ม. (๕๙%) ปริมาณน้ำปัจจุบัน ๑๖๐.๑ ล้าน ลบ.ม. (๕๘%)

ภูมิภาค	จำนวน (แห่ง)	ปริมาณรวม (ล้าน ลบ.ม.)	ปริมาณน้ำ (ล้าน ลบ.ม.)							
			เดือน						ปัจจุบัน	
			ธ.ค. ๖๕	ม.ค. ๖๖	ก.พ. ๖๖	มี.ค. ๖๖	เม.ย. ๖๖	พ.ค. ๖๖	๑๙ มิ.ย. ๖๖	ร้อยละ
เหนือ	๑๗,๒๔๙	๙๙๒	๙๓๐.๐๓	๙๐๘.๖๙	๘๓๑.๕๖	๗๕๔.๗๔	๖๑๗.๔๖	๕๘๓.๙๖	๕๗๕.๔๙	๕๘
ตะวันออกเฉียงเหนือ	๕๔,๕๔๗	๔,๓๘๒	๓,๗๕๙.๗๙	๓,๖๑๐.๑๑	๓,๒๘๕.๒๐	๒,๘๘๘.๓๐	๒,๒๒๗.๔๔	๒,๑๒๘.๐๐	๒,๑๘๖.๕๒	๕๐
กลาง	๑๖,๓๖๗	๑,๕๗๔	๑,๔๓๔.๒๒	๑,๔๐๒.๐๔	๑,๒๓๔.๓๘	๑,๑๒๑.๙๗	๑,๐๐๑.๘๖	๙๕๙.๔๘	๘๗๘.๖๐	๕๖
ตะวันออกเฉียงใต้	๗,๘๐๔	๙๙๒	๙๔๔.๓๐	๙๐๙.๑๒	๗๙๙.๔๗	๖๘๘.๓๔	๕๒๐.๖๕	๔๘๒.๖๓	๔๒๔.๑๑	๔๓
ตะวันตก	๒,๕๐๖	๑๙๒	๑๗๑.๑๐	๑๖๘.๐๒	๑๕๑.๑๒	๑๓๑.๖๗	๙๗.๕๑	๘๘.๓๖	๖๙.๔๔	๓๖
ใต้	๓,๖๒๖	๓๓๘	๒๙๖.๒๐	๒๙๔.๖๕	๒๙๒.๗๔	๒๗๓.๘๓	๒๔๖.๘๔	๒๓๖.๘๑	๒๒๖.๔๓	๖๔
รวม	๑๐๒,๐๙๙.๐๐	๘,๔๗๐	๗,๕๓๕.๖๔	๗,๒๙๒.๖๔	๖,๕๙๔.๔๗	๕,๘๖๓.๘๖	๔,๗๑๑.๗๖	๔,๔๘๐.๒๔	๔,๓๕๐.๖๐	๕๑

๘. สถานการณ์น้ำในประเทศ ณ วันที่ ๒๘ มิถุนายน - ๑ กรกฎาคม ๒๕๖๖ (กรมชลประทาน)

สถานี	แม่น้ำ	อำเภอ	จังหวัด	ระดับตลิ่ง (ม.รทก.)	ระดับน้ำ (ม.รทก.)				แนวโน้ม	เปรียบเทียบระดับตลิ่ง
					พุด	พฤษภาคม	ตุลาคม	เสาร์		
					๒๘ มิ.ย.	๒๙ มิ.ย.	๓๐ มิ.ย.	๑ ก.ค.		
P.๑	ปิง	เมือง	เชียงใหม่	๓.๗๐	๑.๕๒	๑.๒๖	๑.๘๙	๑.๖๙	เพิ่มขึ้น	-๒.๐๑
W.๑C	วัง	เมือง	ลำปาง	๕.๒๐	๐.๒๘	-๐.๖๕	-๐.๖๖	-๐.๒๒	ลดลง	-๕.๔๒
Y.๑๖	ยม	บางระกำ	พิษณุโลก	๗.๓๐	๐.๙๒	๐.๙๓	๐.๙๖	๐.๙๕	เพิ่มขึ้น	-๖.๓๕
N.๗A	น่าน	เมือง	พิจิตร	๙.๘๗	๑.๑๘	๑.๐๙	๑.๐๘	๑.๐๗	ลดลง	-๘.๘
C.๒	เจ้าพระยา	เมือง	นครสวรรค์	๒๕.๗๐	๑๗.๔๙	๑๗.๕๙	๑๗.๖๖	๑๗.๕๘	เพิ่มขึ้น	-๘.๑๒
C.๑๓	เจ้าพระยา	สรรพยา	ชัยนาท	๑๖.๓๔	๕.๓๕	๕.๓๕	๕.๓๕	๕.๓๕	ทรงตัว	-๑๐.๙๙
M.๖A	มูล	สตึก	บุรีรัมย์	๗.๙๕	๑.๒๖	๑.๐๙	๑.๑๔	๐.๙๘	เพิ่มขึ้น	-๖.๙๗
M.๑๙๑	ลำตะคอง	เมือง	นครราชสีมา	๓.๕๐	๑.๑๕	๑.๐๓	๑.๓๗	๑.๒๓	เพิ่มขึ้น	-๒.๒๗
M.๗	มูล	เมือง	อุบลราชธานี	๗.๐๐	๒.๔๑	๒.๒๗	๒.๑๘	๒.๒๖	ลดลง	-๔.๗๔
M.๖๙	ลำเซบก	ตระการพืชผล	อุบลราชธานี	๗.๓๐	๓.๕๗	๓.๕๗	๓.๕๗	๓.๕๗	ทรงตัว	-๓.๗๓
X.๖๔	คลองท่าแซะ	ท่าแซะ	ชุมพร	๑๗.๑๓	๗.๔๕	๗.๔๔	๗.๔๔	๗.๔๓	ทรงตัว	-๙.๗
X.๑๔๙	คลองกลาย	นบพิตำ	นครศรีธรรมราช	๓๓.๙๖	๒๗.๕๖	๒๗.๖๒	๒๗.๘๒	๒๗.๕๕	เพิ่มขึ้น	-๖.๔๑
X.๒๗๔	แม่น้ำโก-ลก	แว้ง	นราธิวาส	๒๓.๕๐	๑๘.๕๐	๑๙.๓๙	๑๙.๐๒	๑๙.๑๕	ลดลง	-๔.๓๕
X.๓๗A	แม่น้ำตาปี	พระแสง	สุราษฎร์ธานี	๑๑.๗๐	๔.๘๖	๔.๘๓	๔.๘๒	๔.๘๖	ลดลง	-๖.๘๔

*** ยังไม่ได้รับรายงาน

๙. สถานการณ์น้ำในพื้นที่ลุ่มน้ำโขง ณ วันที่ ๑ กรกฎาคม ๒๕๖๖ (คณะกรรมการแม่น้ำโขง)

สถานี	ระดับ อ้างอิง (ม.รทก.)	ระดับ ตลิ่ง (ม.)	ระดับน้ำ (ม.)					เปรียบเทียบ ระดับ ตลิ่ง (ม.)	ผลต่างของระดับน้ำ (ม.)		แนวโน้ม
			๒๗ มิ.ย.	๒๘ มิ.ย.	๒๙ มิ.ย.	๓๐ มิ.ย.	๑ ก.ค.		๓ วัน ย้อนหลัง	๕ วัน ย้อนหลัง	
อ.เชียงแสน จ.เชียงราย	๓๕๗.๑๑๐	๑๒.๘๐	๓.๑๔	๒.๘๖	๒.๖๕	๒.๗๑	๒.๙๘	-๙.๘๒	๐.๓๓	-๐.๑๖	เพิ่มขึ้น
อ.เชียงคาน จ.เลย	๑๙๔.๑๑๘	๑๖.๐๐	๖.๕๕	๖.๘๒	๖.๙๐	๖.๖๘	๖.๓๐	-๙.๗๐	-๐.๖๐	-๐.๒๕	ลดลง
อ.เมือง จ.หนองคาย	๑๕๓.๖๔๘	๑๒.๒๐	๒.๐๙	๒.๘๘	๓.๗๗	๓.๙๒	๓.๙๐	-๘.๓	๐.๑๓	๑.๘๑	ลดลง
อ.เมือง จ.นครพนม	๑๓๒.๖๘๐	๑๒.๐๐	๒.๘๒	๒.๙๘	๓.๑๒	๓.๓๘	๓.๗๓	-๘.๒๗	๐.๖๑	๐.๙๑	เพิ่มขึ้น
อ.เมือง จ.มุกดาหาร	๑๒๔.๒๑๙	๑๒.๕๐	๒.๙๖	๓.๐๖	๓.๑๗	๓.๓๑	๓.๕๓	-๘.๙๗	๐.๓๖	๐.๕๗	เพิ่มขึ้น
อ.โขงเจียม จ.อุบลราชธานี	๘๙.๐๓๐	๑๔.๕๐	๓.๕๕	๓.๔๗	๓.๔๕	๓.๕๑	๓.๖๐	-๑๐.๙	๐.๑๕	๐.๐๕	เพิ่มขึ้น

***ไม่มีสถานการณ์

๑๐. สถานการณ์เตือนภัย Early Warning ณ วันที่ ๑ กรกฎาคม ๒๕๖๖ (กรมทรัพยากรน้ำ)

การแจ้งเตือน	สถานี	การแจ้งเตือน	ช่วงเวลา
เตือนสีแดง (อพยพ)	บ้านบางกุ่ม ตำบลกะปะง อำเภอกะปะง จังหวัดพังงา	ปริมาณฝนสะสม ๑๒ ชั่วโมง ๑๕๐.๐ มิลลิเมตร	๑ ก.ค. ๖๖/๑๑.๔๐ น.
	บ้านดอกแดง ตำบลบางไทร อำเภอดงทับฟ้า จังหวัดพังงา	ปริมาณฝนสะสม ๑๒ ชั่วโมง ๑๖๗.๐ มิลลิเมตร	๑ ก.ค. ๖๖/๑๑.๔๐ น.
	บ้านหน้าเหม็น ตำบลช้างกลาง อำเภอลำทับ จังหวัดนครศรีธรรมราช	ปริมาณฝนสะสม ๑๒ ชั่วโมง ๑๔๙.๐ มิลลิเมตร	๑ ก.ค. ๖๖/๑๐.๔๘ น.
	บ้านกลาง ตำบลละมอ อำเภอนาโยง จังหวัดตรัง	ปริมาณฝนสะสม ๑๒ ชั่วโมง ๑๕๐.๐ มิลลิเมตร	๑ ก.ค. ๖๖/๐๙.๕๒ น.
	บ้านห้วยต่อ ตำบลไม้ฝาด อำเภอลิเกา จังหวัดตรัง	ปริมาณฝนสะสม ๑๒ ชั่วโมง ๑๔๕.๐ มิลลิเมตร	๑ ก.ค. ๖๖/๐๙.๕๘ น.
	บ้านน้ำหრა ตำบลท่ายี่ อำเภอกวนกาหลง จังหวัดสตูล	ปริมาณฝนสะสม ๑๒ ชั่วโมง ๑๕๔.๕ มิลลิเมตร	๑ ก.ค. ๖๖/๐๙.๔๗ น.
	บ้านอ่าวกลาง ตำบลวังมะปรางเหนือ อำเภอวังวิเศษ จังหวัดตรัง	ปริมาณฝนสะสม ๑๒ ชั่วโมง ๑๕๒.๐ มิลลิเมตร	๑ ก.ค. ๖๖/๐๙.๒๒ น.
	บ้านเขาหลัก ตำบลน้ำผุด อำเภอเมืองตรัง จังหวัดตรัง	ปริมาณฝนสะสม ๑๒ ชั่วโมง ๑๕๘.๐ มิลลิเมตร	๑ ก.ค. ๖๖/๐๙.๓๔ น.
	บ้านท่ามะปราง ตำบลห้วยยอด อำเภอห้วยยอด จังหวัดตรัง	ปริมาณฝนสะสม ๑๒ ชั่วโมง ๑๕๕.๐ มิลลิเมตร	๑ ก.ค. ๖๖/๐๙.๔๑ น.
	บ้านวังสมบูรณ์ ตำบลเขาปูน อำเภอห้วยยอด จังหวัดตรัง	ปริมาณฝนสะสม ๑๒ ชั่วโมง ๑๖๖.๕ มิลลิเมตร	๑ ก.ค. ๖๖/๐๘.๕๘ น.
	บ้านด่าน ตำบลน้ำผุด อำเภอเมืองตรัง จังหวัดตรัง	ปริมาณฝนสะสม ๑๒ ชั่วโมง ๑๔๐.๐ มิลลิเมตร	๑ ก.ค. ๖๖/๐๘.๕๕ น.
	บ้านลำพิกุล ตำบลนาชุมเห็ด อำเภอย่านตาขาว จังหวัดตรัง	ปริมาณฝนสะสม ๑๒ ชั่วโมง ๑๕๔.๕ มิลลิเมตร	๑ ก.ค. ๖๖/๐๘.๔๙ น.
เตือนสีเหลือง (เตือนภัย)	บ้านอินทนิล ตำบลทุ่งมะพร้าว อำเภอท้ายเหมือง จังหวัดพังงา	ปริมาณฝนสะสม ๑๒ ชั่วโมง ๑๓๖.๐ มิลลิเมตร	๑ ก.ค. ๖๖/๑๒.๔๕ น.
	บ้านบางใหญ่ ตำบลบางนายสี อำเภอดงทับฟ้า จังหวัดพังงา	ปริมาณฝนสะสม ๑๒ ชั่วโมง ๑๒๕.๐ มิลลิเมตร	๑ ก.ค. ๖๖/๑๑.๔๐ น.
	บ้านห้วยไต้ ตำบลทับปริก อำเภอเมืองกระบี่ จังหวัดกระบี่	ปริมาณฝนสะสม ๑๒ ชั่วโมง ๑๐๘.๐ มิลลิเมตร	๑ ก.ค. ๖๖/๑๐.๕๕ น.
	บ้านบางเหลียว ตำบลศรีวิชัย อำเภอปลายพระยา จังหวัดกระบี่	ปริมาณฝนสะสม ๑๒ ชั่วโมง ๑๓๓.๕ มิลลิเมตร	๑ ก.ค. ๖๖/๑๑.๑๘ น.
	บ้านโรงกลวง ตำบลนบปรัง อำเภอเมืองพังงา จังหวัดพังงา	ปริมาณฝนสะสม ๑๒ ชั่วโมง ๑๒๐.๐ มิลลิเมตร	๑ ก.ค. ๖๖/๑๐.๐๗ น.
	บ้านสะพานไทร ตำบลบางดี อำเภอห้วยยอด จังหวัดตรัง	ปริมาณฝนสะสม ๑๒ ชั่วโมง ๑๑๔.๐ มิลลิเมตร	๑ ก.ค. ๖๖/๑๐.๐๕ น.
	บ้านบางวัน ตำบลบางวัน อำเภอคูระบุรี จังหวัดพังงา	ปริมาณฝนสะสม ๑๒ ชั่วโมง ๑๒๗.๕ มิลลิเมตร	๑ ก.ค. ๖๖/๐๙.๔๓ น.
	บ้านควนเหมียง ตำบลบางกุ่ม อำเภอห้วยยอด จังหวัดตรัง	ปริมาณฝนสะสม ๑๒ ชั่วโมง ๑๒๐.๐ มิลลิเมตร	๑ ก.ค. ๖๖/๐๙.๒๖ น.
	บ้านหนักไพร* ตำบลช่อง อำเภอนาโยง จังหวัดตรัง	ปริมาณฝนสะสม ๑๒ ชั่วโมง ๑๒๓.๐ มิลลิเมตร	๑ ก.ค. ๖๖/๐๙.๓๙ น.
	บ้านซอย ๘ ตำบลควนกาหลง อำเภอกวนกาหลง จังหวัดสตูล	ปริมาณฝนสะสม ๑๒ ชั่วโมง ๑๒๑.๐ มิลลิเมตร	๑ ก.ค. ๖๖/๐๘.๕๒ น.
	บ้านควนโต๊ะเหลง ตำบลควนโดน อำเภอควนโดน จังหวัดสตูล	ปริมาณฝนสะสม ๑๒ ชั่วโมง ๑๒๐.๐ มิลลิเมตร	๑ ก.ค. ๖๖/๐๘.๔๙ น.
	บ้านบุญเกิดยามู ตำบลควนโดน อำเภอควนโดน จังหวัดสตูล	ปริมาณฝนสะสม ๑๒ ชั่วโมง ๑๒๙.๕ มิลลิเมตร	๑ ก.ค. ๖๖/๐๘.๔๑ น.
	บ้านควนขวาง ตำบลเขาวิเศษ อำเภอวังวิเศษ จังหวัดตรัง	ปริมาณฝนสะสม ๑๒ ชั่วโมง ๑๒๕.๐ มิลลิเมตร	๑ ก.ค. ๖๖/๐๘.๓๔ น.
	บ้านเขาหลัก ตำบลน้ำผุด อำเภอเมืองตรัง จังหวัดตรัง	ปริมาณฝนสะสม ๑๒ ชั่วโมง ๑๓๒.๐ มิลลิเมตร	๑ ก.ค. ๖๖/๐๘.๓๖ น.
	บ้านคลองแก้ว ตำบลเขาพระ อำเภอรัตภูมิ จังหวัดสงขลา	ปริมาณฝนสะสม ๑๒ ชั่วโมง ๑๑๗.๕ มิลลิเมตร	๑ ก.ค. ๖๖/๐๘.๓๐ น.
เตือนสีเขียว (เฝ้าระวัง)	บ้านสลักเพชรเหนือ ตำบลเกาะช้างใต้ อำเภอเกาะช้าง จังหวัดตราด	ปริมาณฝนสะสม ๑๒ ชั่วโมง ๙๙.๐ มิลลิเมตร	๑ ก.ค. ๖๖/๑๒.๐๐ น.
	บ้านคลองพร้าว ตำบลเกาะช้าง อำเภอเกาะช้าง จังหวัดตราด	ปริมาณฝนสะสม ๑๒ ชั่วโมง ๑๐๕.๐ มิลลิเมตร	๑ ก.ค. ๖๖/๑๒.๐๗ น.

การแจ้งเตือน	สถานี	การแจ้งเตือน	ช่วงเวลา
เตือนสีเขียว (เผ่าระวัง)	บ้านหน้าวัด ตำบลโนนตา อำเภอยายอด จังหวัดตรัง	ปริมาณฝนสะสม ๑๒ ชั่วโมง ๑๑๗.๕ มิลลิเมตร	๑ ก.ค. ๖๖/๑๑.๓๗ น.
	บ้านช่องเหรียญ ตำบลบ้านนิคม อำเภอบางขัน จังหวัดนครศรีธรรมราช	ปริมาณฝนสะสม ๑๒ ชั่วโมง ๙๙.๕ มิลลิเมตร	๑ ก.ค. ๖๖/๑๑.๒๐ น.
	บ้านบางหวาน ตำบลกมลา อำเภอกะทู้ จังหวัดภูเก็ต	ปริมาณฝนสะสม ๑๒ ชั่วโมง ๖๒.๕ มิลลิเมตร	๑ ก.ค. ๖๖/๑๑.๐๕ น.
	บ้านคลองทรายขาว ตำบลคลองยา อำเภออ่าวลึก จังหวัดกระบี่	ปริมาณฝนสะสม ๑๒ ชั่วโมง ๑๐๓.๐ มิลลิเมตร	๑ ก.ค. ๖๖/๑๑.๒๑ น.
	บ้านเคี่ยมงาม ตำบลบ้านลาน อำเภอบางขัน จังหวัดนครศรีธรรมราช	ปริมาณฝนสะสม ๑๒ ชั่วโมง ๘๔.๐ มิลลิเมตร	๑ ก.ค. ๖๖/๑๐.๔๑ น.
	บ้านย่านอุดม ตำบลลำทับ อำเภอลำทับ จังหวัดกระบี่	ปริมาณฝนสะสม ๑๒ ชั่วโมง ๑๐๐.๕ มิลลิเมตร	๑ ก.ค. ๖๖/๑๐.๓๙ น.
	บ้านคลองตูกเหนือ ตำบลกะปาง อำเภอทุ่งสง จังหวัดนครศรีธรรมราช	ปริมาณฝนสะสม ๑๒ ชั่วโมง ๑๐๑.๕ มิลลิเมตร	๑ ก.ค. ๖๖/๐๙.๕๐ น.
	บ้านหน้าวัด ตำบลโนนตา อำเภอยายอด จังหวัดตรัง	ปริมาณฝนสะสม ๑๒ ชั่วโมง ๑๐๙.๕ มิลลิเมตร	๑ ก.ค. ๖๖/๐๙.๓๘ น.
	บ้านไล่จังกระ ตำบลคลองเฉลิม อำเภอกงหรา จังหวัดพัทลุง	ปริมาณฝนสะสม ๑๒ ชั่วโมง ๑๐๙.๐ มิลลิเมตร	๑ ก.ค. ๖๖/๐๘.๔๙ น.

*** สำนักงานทรัพยากรน้ำภาคที่เกี่ยวข้องของได้ดำเนินการแจ้งอาสาสมัครและเครือข่าย รวมถึงหน่วยงานที่เกี่ยวข้องในพื้นที่เสี่ยงภัยแล้ว

๑๑. พื้นที่ติดตามและเผ่าระวังสถานการณ์ธรณีพิบัติภัย ณ วันที่ ๑ กรกฎาคม ๒๕๖๖ (กรมทรัพยากรธรณี)

เนื่องจากในพื้นที่เสี่ยงภัยแผ่นดินถล่มมีฝนตกหนักต่อเนื่อง ประกอบกับมีพื้นที่คาดการณ์ปริมาณน้ำฝนที่อาจก่อให้เกิดแผ่นดินถล่มล่วงหน้า โดยเฉพาะในบริเวณภาคตะวันออกเฉียงเหนือ จังหวัดหนองคาย ภาคตะวันออก จังหวัดจันทบุรี ตราด และภาคใต้ จังหวัดระนอง พังงา กระบี่ ตรัง และสตูล ศูนย์ปฏิบัติการธรณีพิบัติภัยจึงได้ทำการเผ่าระวังและติดตามสถานการณ์ธรณีพิบัติภัยแผ่นดินถล่มและน้ำป่าไหลหลากเป็นพิเศษ และจะทำการแจ้งอาสาสมัครเครือข่ายในพื้นที่เสี่ยงภัยต่อไป

๑๒. เหตุการณ์วิกฤตน้ำปัจจุบัน ณ วันที่ ๑ กรกฎาคม ๒๕๖๖ [เวลา ๐๘.๐๐ น. - ๑๕.๐๐ น. (วันนี้)]

ไม่มีสถานการณ์

๑๓. สถานการณ์ภาวะน้ำท่วม และสถานการณ์ฝนแล้ง/ฝนทิ้งช่วง ณ วันที่ ๑ กรกฎาคม ๒๕๖๖ (ปก.)

ไม่มีสถานการณ์

๑๔. ลักษณะอากาศ ๗ วันข้างหน้า (ระหว่างวันที่ ๑ - ๗ กรกฎาคม ๒๕๖๖)

ในช่วงวันที่ ๑ - ๒ ก.ค. ๖๖ มรสุมตะวันตกเฉียงใต้ที่พัดปกคลุมทะเลอันดามัน ประเทศไทย และอ่าวไทย จะมีกำลังแรงขึ้น ลักษณะเช่นนี้ทำให้ประเทศไทยยังคงมีฝนฟ้าคะนองและมีฝนตกหนักบางแห่ง โดยมีฝนตกหนักมากในภาคตะวันออก และภาคใต้ฝั่งตะวันตก สำหรับคลื่นลมบริเวณทะเลอันดามันและอ่าวไทยมีกำลังค่อนข้างแรง โดยทะเลอันดามันมีคลื่นสูง ๒ - ๓ เมตร บริเวณที่มีฝนฟ้าคะนองคลื่นสูงมากกว่า ๓ เมตร ส่วนบริเวณอ่าวไทยตอนบนทะเลมีคลื่นสูงประมาณ ๒ เมตร บริเวณที่มีฝนฟ้าคะนองคลื่นสูงมากกว่า ๒ เมตร

ส่วนในช่วงวันที่ ๓ - ๗ ก.ค. ๖๖ มรสุมตะวันตกเฉียงใต้ที่พัดปกคลุมทะเลอันดามัน ประเทศไทย และอ่าวไทยมีกำลังอ่อนลง ลักษณะเช่นนี้ทำให้ประเทศไทยมีฝนลดลงแต่ยังคงมีฝนตกหนักบางแห่งในภาคเหนือ ภาคตะวันออก และภาคใต้ฝั่งตะวันตก สำหรับคลื่นลมบริเวณทะเลอันดามันและอ่าวไทยมีกำลังอ่อนลง โดยทะเลอันดามันตอนบนมีคลื่นสูงประมาณ ๒ เมตร บริเวณที่มีฝนฟ้าคะนองคลื่นสูงมากกว่า ๒ เมตร ส่วนทะเลอันดามันตอนล่างและอ่าวไทยตอนบนมีคลื่นสูง ๑ - ๒ เมตร บริเวณที่มีฝนฟ้าคะนองคลื่นสูงมากกว่า ๒ เมตร

๑๕. ความช่วยเหลือภัยแล้งสะสมของกรมทรัพยากรน้ำ

ความช่วยเหลือในพื้นที่ประสบปัญหาภัยแล้ง ตั้งแต่วันที่ ๑ ตุลาคม ๒๕๖๕ - ๓๐ มิถุนายน ๒๕๖๖

หน่วยงาน	จังหวัด	ปริมาณการ สูบน้ำ (ลบ.ม.)	ปริมาณการ แจกจ่ายน้ำ สะอาด (ลิตร)	ประโยชน์ที่ได้รับ			
				อุปโภค-บริโภค		พื้นที่เกษตร (ไร่)	
				ครัวเรือน	ประชากร	ไม้ผล	นาข้าว
สทท.๑	ลำปาง	-	๒,๐๐๕,๒๑๔	๑๖๙,๒๓๒	๔๕๒,๗๘๔	-	-
	เชียงใหม่	-	๑๔๔,๘๔๓	๒๑,๒๐๑	๘๗,๖๗๕	-	-
	แม่ฮ่องสอน	-	๙๘,๕๙๒	๙,๒๔๘	๖๐,๙๘๖	-	-
	เชียงราย	-	๓๒๗,๓๐๖	๕๖,๔๗๑	๑๗๔,๔๗๗	-	-
	กำแพงเพชร	-	๑๒๖,๗๖๙	๔๔,๑๒๕	๑๗๙,๓๑๐	-	-
	ลำพูน	๑,๕๘๔,๓๐๐	-	-	-	๔,๗๐๐	-
สทท.๒	นครสวรรค์	๘,๗๓๗,๒๐๐	-	๘๓๘	-	๑,๒๖๐	๗๙,๘๕๘
	นครสวรรค์	๒,๒๔๐,๒๐๐	๑๒๖,๐๐๐	๖,๕๖๒	๑๘,๕๒๒	-	๑,๕๒๐
สทท.๓	อุดรธานี	๔,๒๗๗,๓๐๘	๓๐,๐๐๐	๒,๙๐๑	๑๑,๓๓๕	-	๑,๗๗๐
	สกลนคร	๕,๑๔๓,๖๘๐	-	-	๓๓๗	๖,๗๘๓	-
สทท.๔	ขอนแก่น	๑,๖๔๓,๐๐๐	-	๒,๔๐๙	๕,๙๕๗	-	-
	ร้อยเอ็ด	๓๑๔,๔๐๐	-	๑,๖๔๙	๔,๖๒๑	-	-
สทท.๕	นครราชสีมา	๑,๓๔๒,๗๘๘	๖๖,๐๐๐	๖,๓๕๘	๒๐,๗๒๐	๓,๖๐๐	๑,๒๐๐
	บุรีรัมย์	๑๖,๐๐๐	-	๓๑๐	๑,๑๕๕	-	-
สทท.๖	จันทบุรี	๖,๗๑๔,๔๐๐	-	๑,๗๐๐	๓,๕๐๐	๕,๕๐๐	-
	ปราจีนบุรี	๒,๑๗๖,๐๐๐	๓๖๐,๐๐๐	๗๑๕	๑,๕๙๖	-	๑,๘๗๐
	ระยอง	๕๒๘,๐๐๐	-	๘๐	๘๐๐	๔,๕๐๐	-
	สระแก้ว	๒๑๗,๖๐๐	-	๒๙๓	๑,๔๔๑	๑๒๐	-
สทท.๗	ราชบุรี	๑,๗๕๕,๐๐๐	-	๒,๑๗๑	๗,๔๙๑	๔,๑๗๐	-
สทท.๘	นครศรีธรรมราช	๒,๖๘๓,๖๒๐	-	๑,๗๒๓	๕,๒๖๔	๑๗,๖๕๐	-
	สงขลา	-	๑๕๖,๐๐๐	-	-	-	-
สทท.๙	พิษณุโลก	๑๐๒,๒๔๐	๑,๒๑๒,๐๐๐	๑,๒๓๕	๓,๔๓๑	-	-
	อุตรดิตถ์	๔๕๒,๔๐๐	๒,๖๖๘,๙๔๐	๕,๒๑๐	๑๑,๐๖๒	-	-
	น่าน	-	๒๙,๖๗๐	-	๙๕	-	-
	แพร่	๒,๒๗๑,๗๘๐	-	๙๑๓	๒,๓๖๕	-	๒,๕๖๐
สทท.๑๐	สุราษฎร์ธานี	๑,๓๔๑,๐๐๐	๑,๑๑๔,๐๐๐	๑,๘๖๖	๔,๗๔๗	๑๒,๐๒๒	-
	ชุมพร	๓๑๕,๒๐๐	๗๒,๐๐๐	๑๑,๕๐๘	๒๑,๑๗๗	๕,๒๐๐	-
สทท.๑๑	อำนาจเจริญ	๑๗๑,๒๐๐	-	๓,๑๑๔	๙,๔๒๔	๓๗	-
	ยโสธร	๙๖,๐๐๐	-	๕๗๐	๒,๙๒๗	๗	-
	๒๘ จังหวัด	๔๔,๑๒๓,๓๑๖	๘,๕๓๗,๓๓๔	๓๕๒,๔๐๒	๑,๐๙๓,๑๙๙	๖๕,๕๔๙	๘๘,๗๗๘

จึงเรียนมาเพื่อโปรดทราบ

นายภาตล ถาวรภุชรัตน์
อธิบดีกรมทรัพยากรน้ำ
ประธานคณะทำงานศูนย์ปฏิบัติการ
ทรัพยากรธรรมชาติและสิ่งแวดล้อม (ด้านทรัพยากรน้ำ)