



รายงานสถานการณ์น้ำรายวัน

เสนอโดย

ศูนย์เมขลา

ศูนย์ป้องกันวิกฤติน้ำ

กรมทรัพยากรน้ำ

ประจำวันที่ ๑๙ เมษายน ๒๕๖๐

สารบัญ

๑) สรุปสถานการณ์น้ำ

๑.๑ นัยสำคัญประจำวัน

๑.๒ พื้นที่ที่คาดว่าจะมีฝนตกฟ้าคะนอง

๑.๓ สถานการณ์การเก็บน้ำในเขื่อนขนาดใหญ่

๑.๔ พื้นที่ที่ต้องให้ความสนใจเป็นพิเศษ

๑.๕ พื้นที่น้ำท่วม น้ำท่วมขัง น้ำป่าไหลหลาก และดินโคลนถล่ม

๑.๖ รายละเอียดข้อมูลสนับสนุน

๒) ปริมาณฝนสะสมปี พ.ศ. ๒๕๕๘ และ ๒๕๕๙ เทียบค่าเฉลี่ย ๓๐ ปี

๓) สถานการณ์น้ำในอ่างเก็บน้ำขนาดใหญ่ และขนาดกลาง

๔) สถานการณ์น้ำในลำน้ำ

๕) รายงานสถานการณ์น้ำรายลุ่มน้ำ

๖) รายงานระดับน้ำจากกล้อง CCTV

สรุปสถานการณ์น้ำ





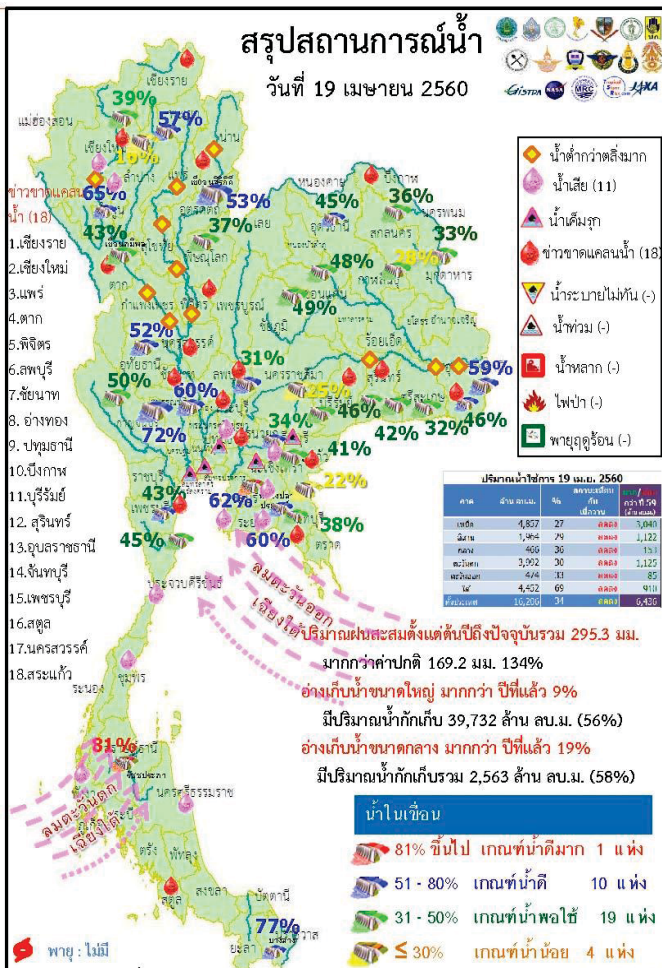
สรุปสถานการณ์น้ำ

19 เมษายน 2560

สำนักงานเลขาธิการ

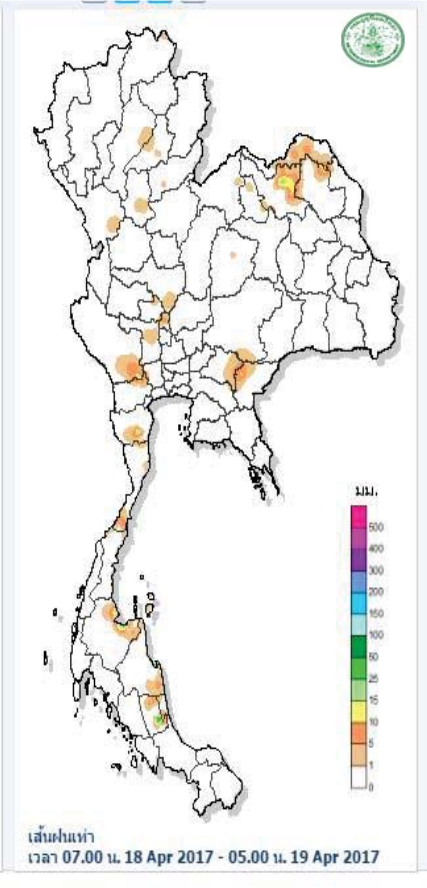
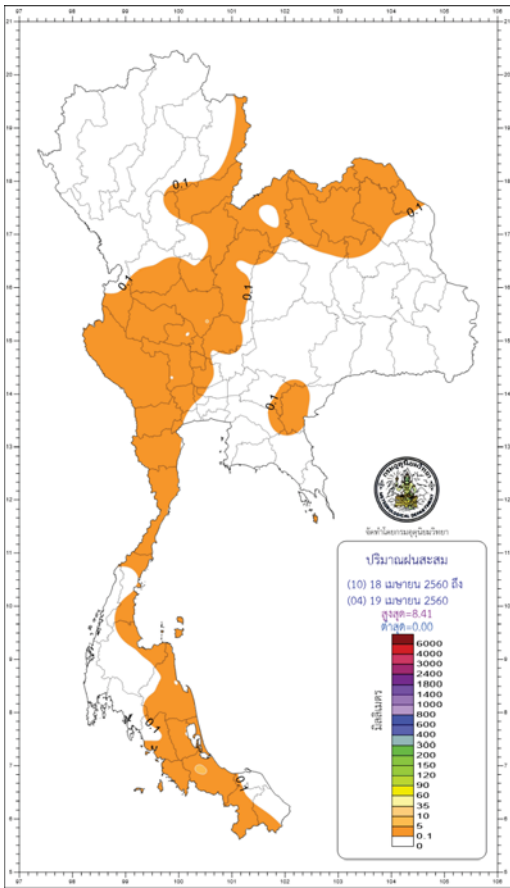
คณะกรรมการทรัพยากรน้ำแห่งชาติ

นัยสำคัญ: **19 เมษายน 2560**



- ปริมาณฝนสะสมตั้งแต่ต้นปี 2560 ถึง 17 เมษายน 60 รวม 295.3 มม. มากกว่าค่าเฉลี่ย 169.2 มม. (134%)
- อ่างเก็บน้ำขนาดใหญ่มีปริมาณน้ำเก็บกักรวม 39,732 ล้าน ลบ.ม. (56%) มากกว่าปีที่แล้ว 9% (6,484 ล้าน ลบ.ม.)
- อ่างเก็บน้ำขนาดกลาง มีปริมาณน้ำเก็บกัก 2,563 ล้าน ลบ.ม. (58%) มากกว่าปีที่แล้ว 19% (837 ล้าน ลบ.ม.)
- พื้นที่ที่ต้องให้ความสนใจเรื่องน้ำ
 - ขาดแคลนน้ำ
 - ขาดแคลนน้ำอุปโภค-บริโภค 10 จังหวัด คือ เชียงใหม่ ตาก พิจิตร อ่างทอง บึงกาฬ บุรีรัมย์ สุรินทร์ อุบลราชธานี สระแก้ว สตูล
 - ขาดแคลนน้ำเกษตร 12 จังหวัด คือ เชียงราย แพร่ พิจิตร บุรีรัมย์ นครสวรรค์ ลพบุรี ชัยนาท อ่างทอง ปทุมธานี สระแก้ว จันทบุรี เพชรบุรี
 - น้ำเค็มรุกถึง จังหวัด สมุทรสงคราม สมุทรสาคร นนทบุรี ฉะเชิงเทรา ปราจันบุรี
 - คุณภาพน้ำ
 - น้ำเสียเนื่องจากสิ่งปฏิกูล 15 จังหวัด คือ เชียงใหม่ ลำพูน ปทุมธานี ฉะเชิงเทรา ปราจันบุรี ชลบุรี ระยอง ประจวบคีรีขันธ์ ชุมพร นครศรีธรรมราช พังงา ตรัง พัทลุง สงขลา ปัตตานี
 - สถานะน้ำในแม่น้ำสำคัญหลักส่วนใหญ่อยู่ในสภาวะน้ำน้อย ที่อยู่ในภาวะปกติ ได้แก่ แม่น้ำตาปี ที่จ.สุราษฎร์ธานี แม่น้ำโกลก ที่จ.นราธิวาส

ปริมาณฝน 24 ชั่วโมง ที่ผ่านมา



เหตุการณ์พายุวงและเตือนภัย

จังหวัด สกลนคร 15m 30m 1h 24h
>=20mm, >=40mm, >=60mm, >=90mm.

ไม่มีเหตุการณ์สำคัญ

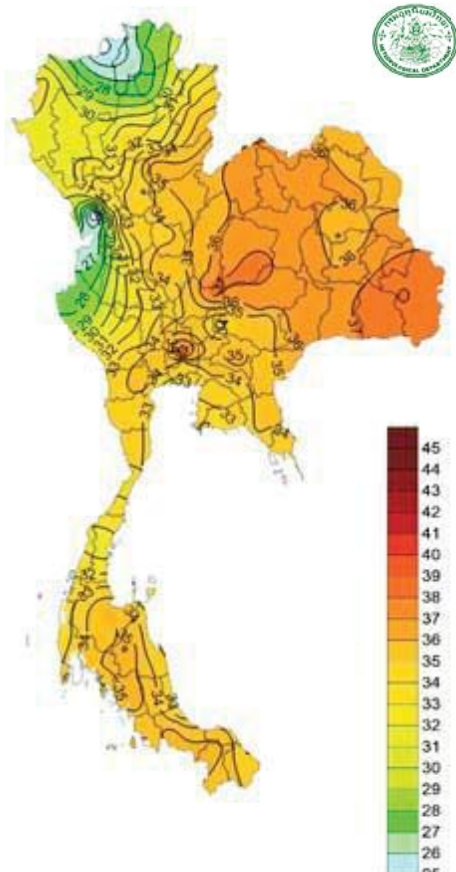
ปริมาณฝนสะสมสูงสุด

ข้อมูลปริมาณน้ำฝนสูงสุด

ฝนสะสมเมื่อวาน 7.00 น. - 7.00 น.		ฝนสะสมวันนี้ 7.00 น. - ชม ปัจจุบัน	
ทต.ทองแสนขัน	18.5	อบต.ป่าละมี	52.0
อบต.เขาขาว	18.0	อบต.ตะเคียนทอง	32.5
ทต.ห้วยหม้าย	7.5	อบต.กสัดหลวง	22.5
อบต.แสนตอ	7.0	อบต.คอนกกลอย	21.5
อบต.วังหิน	6.0	อบต.บ้านอน	20.5

Download ข้อมูลย้อนกลับ

คาดการณ์อุณหภูมิอากาศและฝน



ภาค	ลักษณะอากาศ พื้นที่จังหวัด	% ฝน	เทียบกับเมื่อวาน
ภาคเหนือ	อากาศร้อนในตอนกลางวัน มีฝนฟ้าคะนอง บริเวณจังหวัด พิจิตร พิษณุโลก กำแพงเพชร พิจิตร และตาก อุณหภูมิ 22-36 องศา	10	น้อยกว่าเมื่อวาน
ภาคตะวันออก-เฉียงเหนือ	อากาศร้อนในตอนกลางวันโดยมีฝนฟ้าคะนอง ส่วนมาก บริเวณจังหวัดเลย อุดรธานี และหนองคาย หนองบัวลำภู ชัยภูมิ และนครราชสีมา อุณหภูมิ 25-38 องศา	20	มากกว่าเมื่อวาน
ภาคกลาง	อากาศร้อนในตอนกลางวัน โดยมีฝนฟ้าคะนอง ส่วนมาก บริเวณจังหวัดกาญจนบุรี และราชบุรี ลพบุรี และสระบุรี อุณหภูมิ 24-36 องศา	20	มากกว่าเมื่อวาน
ภาคตะวันออกเฉียงเหนือ	อากาศร้อนในตอนกลางวัน มีฝนฟ้าคะนอง ส่วนมากบริเวณ จังหวัด หนองบัวลำภู และอุดรธานี อุณหภูมิ 23-36 องศา ทะเลมีคลื่นสูงประมาณ 1 เมตร	20	มากกว่าเมื่อวาน
ภาคใต้ฝั่งตะวันออก	มีฝนฟ้าคะนอง ส่วนมากบริเวณจังหวัด เพชรบุรี ประจวบคีรีขันธ์ และชุมพร สุราษฎร์ธานี และนครศรีธรรมราช อุณหภูมิ 24-35 องศา ทะเลมีคลื่นสูง 1ม.	20	น้อยกว่าเมื่อวาน
ภาคใต้ฝั่งตะวันตก	มีฝนฟ้าคะนอง ส่วนมากบริเวณจังหวัด ระนอง พังงา ภูเก็ต และกระบี่ อุณหภูมิ 21-35 องศา ทะเลมีคลื่นสูงประมาณ 1-2 เมตร	30	เท่ากับเมื่อวาน
กทม.และปริมณฑล	อากาศร้อนในตอนกลางวัน มีฝนฟ้าคะนอง อุณหภูมิ 26-37 องศา	10	เท่ากับเมื่อวาน

สถานการณ์การเก็บกักน้ำ

ในเขื่อนขนาดใหญ่

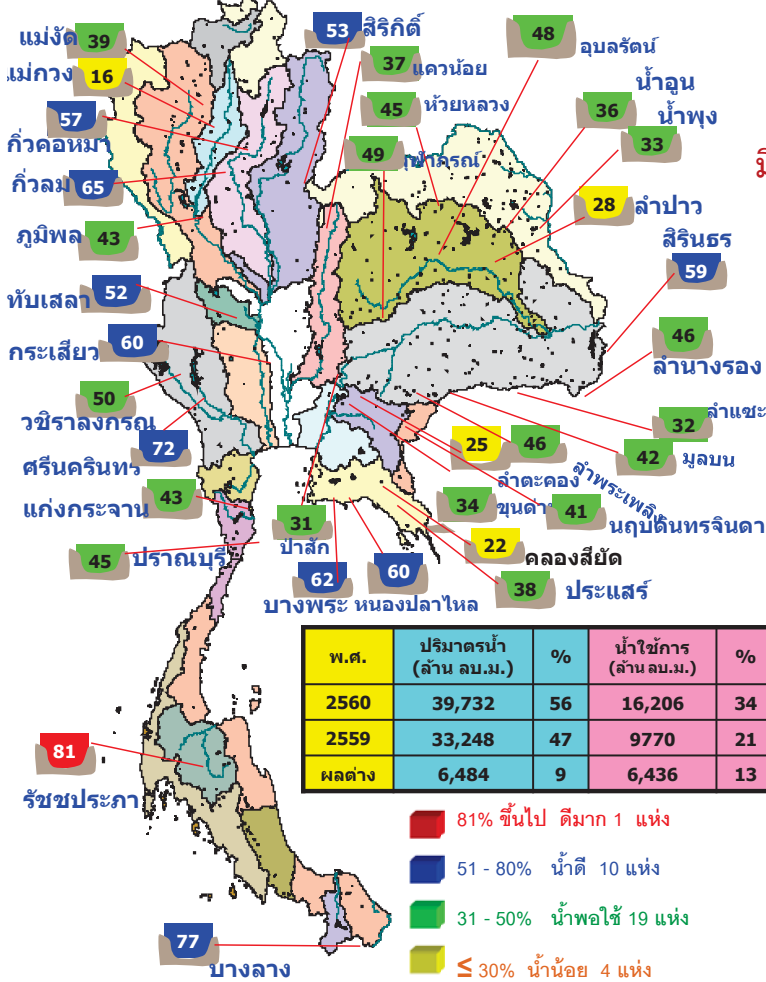
มีปริมาณน้ำต่ำกว่าเกณฑ์กักเก็บน้ำต่ำสุด 4 เขื่อน

มีปริมาณเพิ่มขึ้นจากเมื่อวาน 1 เขื่อน

แม่กวางอุดมธารา	เชียงใหม่	16%
-----------------	-----------	-----

มีปริมาณลดลงจากเมื่อวาน 3 เขื่อน

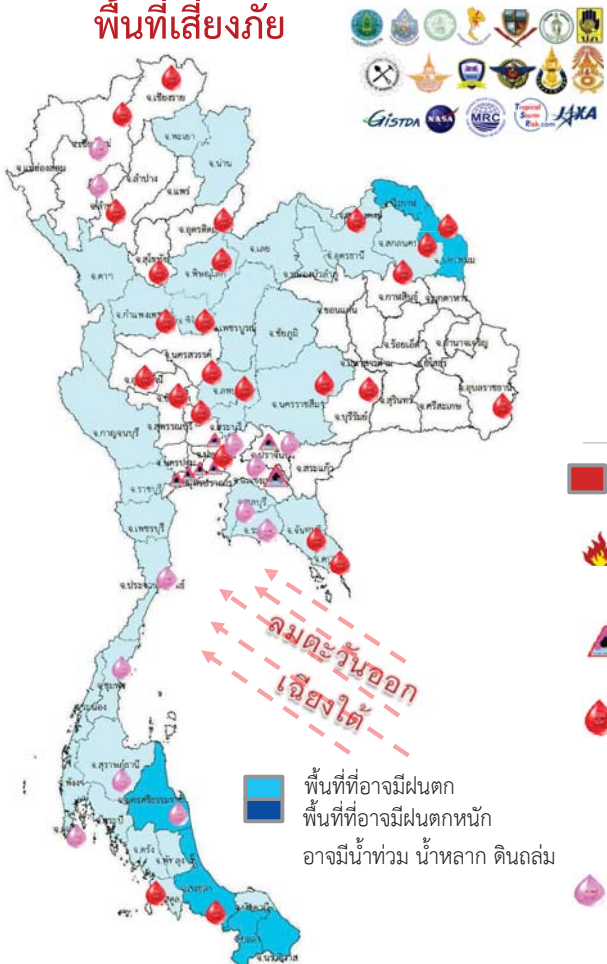
เขื่อนภูมิพล	ตาก	43%
เขื่อนน้ำพุง	สกลนคร	33%
เขื่อนศรีนครินทร์	กาญจนบุรี	72%



เขื่อน	ปริมาณน้ำ (ล้าน ลบ.ม.)					ใช้การได้ (%)	ใช้ได้จริง (พัน ลบ.ม.)
	A	B	C	D	E		
1 เขื่อนศรีนครินทร์	2.35	9.00	10.04	2049.16	21.21	204	9 พ.ย. 2560
2 เขื่อนสิริกิติ์	4.73	15.00	15.94	2212.06	33.21	139	4 ก.ย. 2560
3 เขื่อนศรีนครินทร์	0.50	9.00	10.76	2548.25	34.07	237	11 ส.ค. 2560
4 เขื่อนศรีนครินทร์	3.88	13.00	14.07	1423.52	24.34	101	28 ก.ย. 2560
5 เขื่อนศรีนครินทร์	1.90	10.00	10.20	3188.90	74.33	197	1 พ.ย. 2560
6 เขื่อนบางลาง	6.33	0.50	10.61	846.04	71.82	80	7 ก.ย. 2560
7 เขื่อนศรีนครินทร์	1.53	5.00	6.03	589.40	31.87	98	25 ก.ย. 2560
8 เขื่อนศรีนครินทร์	0.00	0.00	0.07	45.78	29.19	654	1 พ.ย. 2562
9 เขื่อนศรีนครินทร์	0.00	3.00	2.40	320.22	28.21	133	29 ส.ค. 2560
10 เขื่อนศรีนครินทร์	0.26	0.00	0.02	43.04	34.02	2,152	10 ส.ค. 2566
11 เขื่อนป่าสักชลสิทธิ์	0.00	3.03	3.03	296.21	30.95	98	25 ก.ย. 2560
12 เขื่อนแก่งเสือเต้น	0.44	3.02	3.02	300.56	33.54	100	27 ก.ย. 2560
รวม	22.04	70.56	82.74	13,111			

พื้นที่เสี่ยงภัย

พื้นที่ที่ต้องให้ความสนใจเป็นพิเศษ



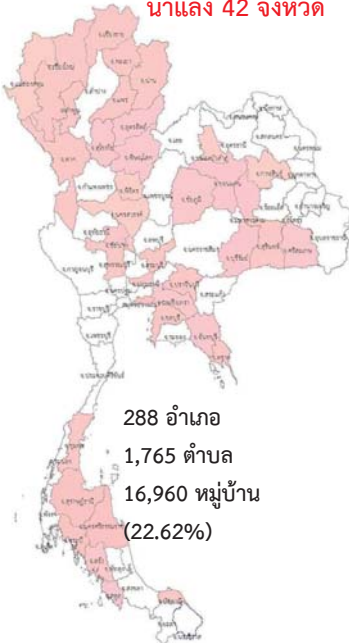
- วันที่ 19 เม.ย. 60 ประเทศไทยตอนบนมีอากาศร้อน ในตอนกลางวัน โดยมีฝนฟ้าคะนองบางแห่ง ภาคใต้ฝั่งตะวันตกมีฝนเพิ่มขึ้น
- วันที่ 20 - 23 เม.ย. ประเทศไทยตอนบนและภาคใต้มีฝนตกบางแห่ง

- เฝ้าระวังฝนฟ้าคะนอง -
- เฝ้าระวังไฟป่า - จังหวัด
- เฝ้าระวังน้ำเค็มรุก 7 จังหวัด กทม. นนทบุรี ปทุมธานี สมุทรสงคราม สมุทรสาคร ฉะเชิงเทรา ปราจีนบุรี
- เสี่ยงขาดแคลนน้ำ 27 จังหวัด เชียงใหม่ ลำพูน ตาก เชียงราย อุดรดิตถ์ พิษณุโลก พิจิตร กำแพงเพชร นครสวรรค์ อุทัยธานี ชัยนาท อ่างทอง ลพบุรี ปทุมธานี หนองคาย บึงกาฬ สกลนคร นครพนม กาฬสินธุ์ นครราชสีมา บุรีรัมย์ อุบลราชธานี จันทบุรี ตราด เพชรบุรี สงขลา สตูล
- เฝ้าระวังน้ำคุณภาพน้ำ 12 จังหวัด เชียงใหม่ ปทุมธานี ปราจีนบุรี ฉะเชิงเทรา ชลบุรี ระยอง ภูเก็ต สุราษฎร์ธานี ประจวบคีรีขันธ์ นครศรีธรรมราช ชุมพร พังงา

พื้นที่ขาดแคลนน้ำ จากข่าว ข้อมูลวันที่ 18 เม.ย. ปี 2557 - 2560

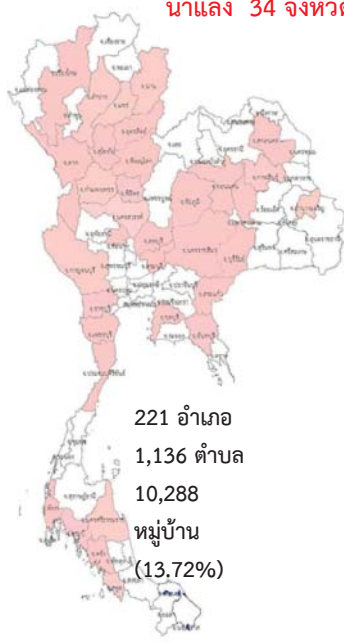
ปี 2557

น้ำแล้ง 42 จังหวัด



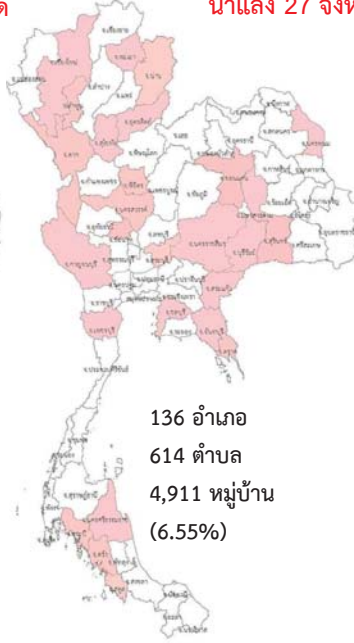
ปี 2558

น้ำแล้ง 34 จังหวัด



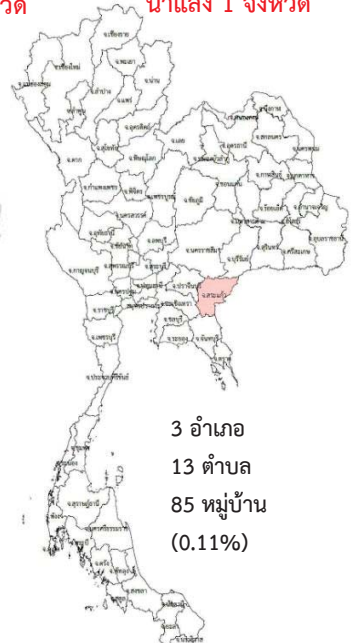
ปี 2559

น้ำแล้ง 27 จังหวัด



ปี 2560

น้ำแล้ง 1 จังหวัด



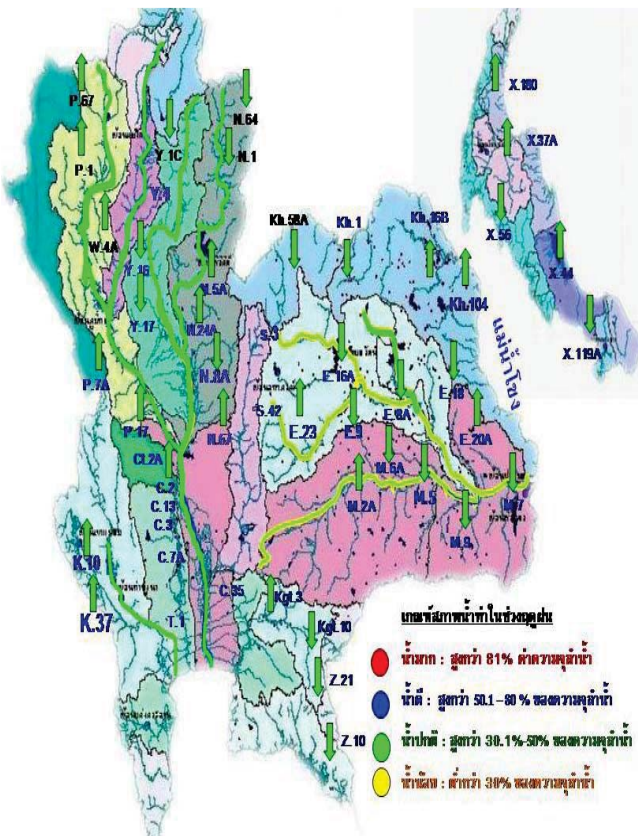
แม่ฮ่องสอน เชียงใหม่ ลำพูน เชียงราย น่าน พะเยาแพร่ สุโขทัย อุตรดิตถ์ ตาก พิษณุโลก พิจิตร นครสวรรค์ ชัยนาท ลพบุรี สระบุรี สุพรรณบุรี กาญจนบุรี นครปฐม สิงห์บุรี อ่างทอง สระบุรี นครราชสีมา มหาสารคาม บุรีรัมย์ สุรินทร์ ศรีสะเกษ สุระแก้ว ฉะเชิงเทรา ปราจีนบุรี ชลบุรี จันทบุรี ตราด ปทุมธานี ชุมพร กระบี่ สุราษฎร์ธานี นครศรีธรรมราช ตรัง สตูล ปัตตานี

เชียงใหม่ ตาก ลำปาง น่าน แพร่ อุตรดิตถ์ สุโขทัย พิษณุโลก นครสวรรค์ กำแพงเพชร พิจิตร สระบุรี ลพบุรี กาญจนบุรี ราชบุรี ประจวบคีรีขันธ์ ชัยนาท สกลนคร มหาสารคาม ขอนแก่น กาฬสินธุ์ นครราชสีมา บุรีรัมย์ อำนาจเจริญ ชัยภูมิ สุระแก้ว ชลบุรี จันทบุรี เพชรบุรี นครศรีธรรมราช พังงา กระบี่ ตรัง สตูล

เชียงใหม่ ลำพูน ตาก พะเยา น่าน อุตรดิตถ์ สุโขทัย พิจิตร นครสวรรค์ ชัยนาท สระบุรี ขอนแก่น มหาสารคาม บุรีรัมย์ สุรินทร์ นครราชสีมา นครพนม สุระแก้ว ชลบุรี จันทบุรี ตราด กาญจนบุรี เพชรบุรี นครศรีธรรมราช กระบี่ ตรัง สตูล

สระแก้ว

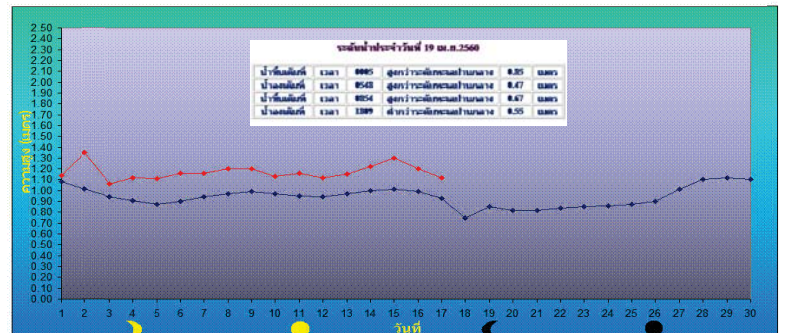
น้ำในลำน้ำและความเค็มในแม่น้ำเจ้าพระยา

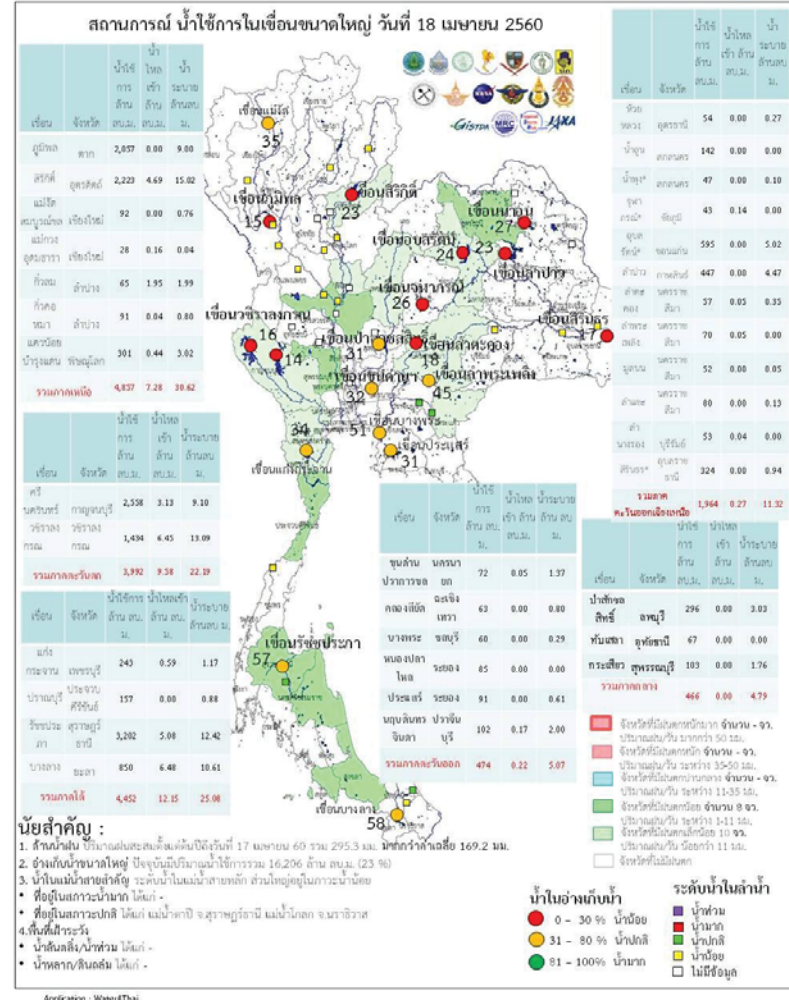
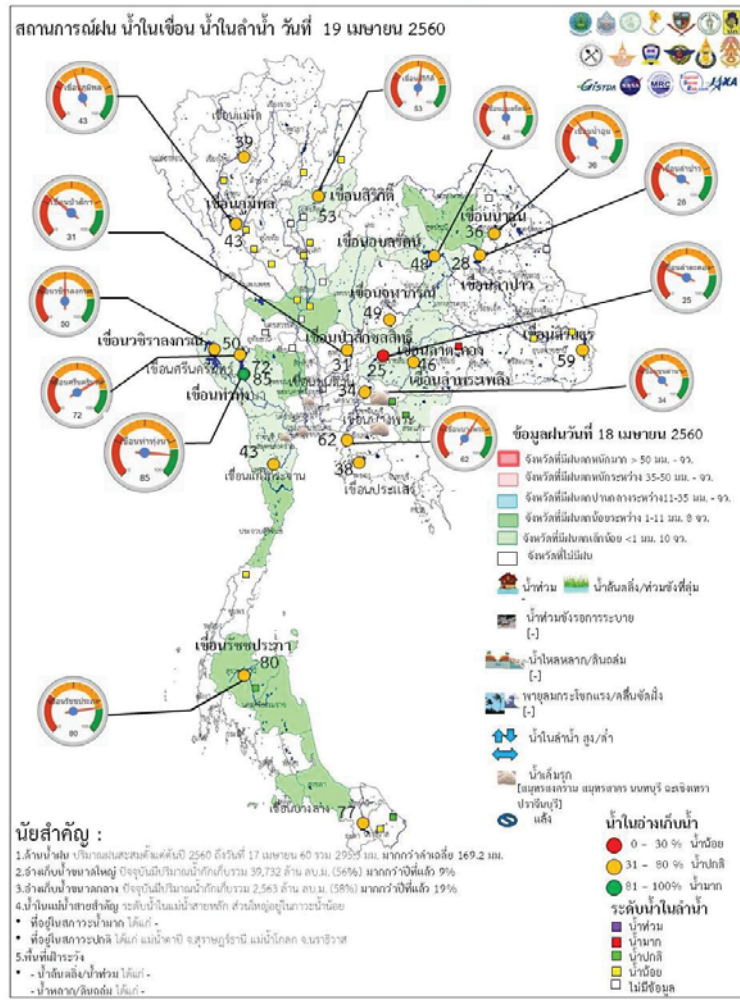


โครงการระบบพารามิเตอร์คุณภาพน้ำแบบ Real Time

สถานี	ระยะทาง	วันที่	เวลา	กรด-ด่าง pH	ความเค็ม Salinity (g/l)	ความขุ่น Turbidity (NTU)	ความนำไฟฟ้า Conductivity (µS/cm)	สารละลาย TDS (mg/l)	คลอโรฟิลล์ Chlorophyll (µg/l)	ออกซิเจนในน้ำ DO (mg/l)
แม่น้ำเจ้าพระยา										
วัดบ้านแม่		19/04/2560	09:20	7.74	0.13	17.66	317	182	3.19	4.93
วัดโพธิ์แดงเหนือ	111	19/04/2560	09:20	7.22	0.16	5.30	374	220	1.30	4.81
วัดโพธิ์ล้อม	102	19/04/2560	09:20	7.63	0.15	9.80	362	210	-	4.97
ลำแคว	96	19/04/2560	09:20	7.53	0.15	11.20	368	210	2.60	5.09
วัดบางขาม	91	19/04/2560	09:20	7.29	0.16	3.20	392	230	3.20	3.64
วัดบางน้ำผึ้งนอก	64	19/04/2560	09:20	7.34	0.44	5.50	1012	589	18.49	2.62
รพ. ศิริราช	50	19/04/2560	09:20	-	-	-	-	-	-	-
คลองจัดโพธิ์	35	19/04/2560	09:20	-	3.03	-	6311	3670	-	-
การท่าเรือ	27	19/04/2560	09:20	7.18	2.46	19.34	5201	3021	-	0.27
โรงไฟฟ้าพระนครใต้	12	19/04/2560	09:20	7.23	12.19	277.16	22979	13361	-	0.39
คลองประปาฝั่งตะวันตก รับน้ำจากเขื่อนแม่กลอง จ.กาญจนบุรี										
เขื่อนแม่กลอง		19/04/2560	09:20	-	-	-	-	-	-	-
ท่าม่วง		19/04/2560	09:20	7.23	0.09	3.00	217	128	-	4.68
คลองประปา กม.54		19/04/2560	09:20	-	-	-	-	-	-	-
บางเลน กม.35		19/04/2560	09:10	-	-	-	-	-	-	-
คลองประปา กม.14		19/04/2560	09:20	-	-	-	-	-	-	-

ข้อมูลจากเครื่องวัดคุณภาพน้ำ เป็นข้อมูลเพื่อใช้ในการเฝ้าระวังคุณภาพน้ำดิบสำหรับการผลิตน้ำประปาของการประปานครหลวง เกณฑ์ค่าแล : ความเค็ม <0.25 g/l, ความนำไฟฟ้า <500 µS/cm, ออกซิเจนในน้ำ >2 mg/l, กรด-ด่าง ระหว่าง 5-9 เกณฑ์สะพานพระนั่งเกล้า และ รพ.ศิริราช ความเค็ม <1.80 g/l (อ้างอิงฝ่ายคุณภาพน้ำ) เกณฑ์สำหรับการเกษตร : ความเค็ม <2 g/l, ความนำไฟฟ้า <4,000 µS/cm





ระดับน้ำในเขื่อน

วันที่ 19 เมษายน 2560 รายงานสถานการณ์การเก็บกักน้ำในเขื่อนขนาดใหญ่

เขื่อนขนาดใหญ่ที่มีปริมาณน้ำต่ำกว่าเกณฑ์กักเก็บน้ำต่ำสุด จำนวน 6 เขื่อน

เขื่อน	จังหวัด	% น้ำเมื่อเทียบกับความจุเก็บกัก	เทียบข้อมูลในอดีต	เทียบกับเมื่อวาน
1.เขื่อนภูมิพล	ตาก	44	มากกว่าปี 2558	เท่ากับเมื่อวาน
2.แม่งวงอุดมธารา	เชียงใหม่	16	มากกว่าปี 2558	ลดลง
3.เขื่อนน้ำพุง	สกลนคร	33	มากกว่าปี 2558	ลดลง
4.เขื่อนศรีนครินทร์	กาญจนบุรี	72	มากกว่าปี 2558	ลดลง
5.เขื่อนบางลาง	ยะลา	77	น้อยกว่าปี 2558	เพิ่มขึ้น

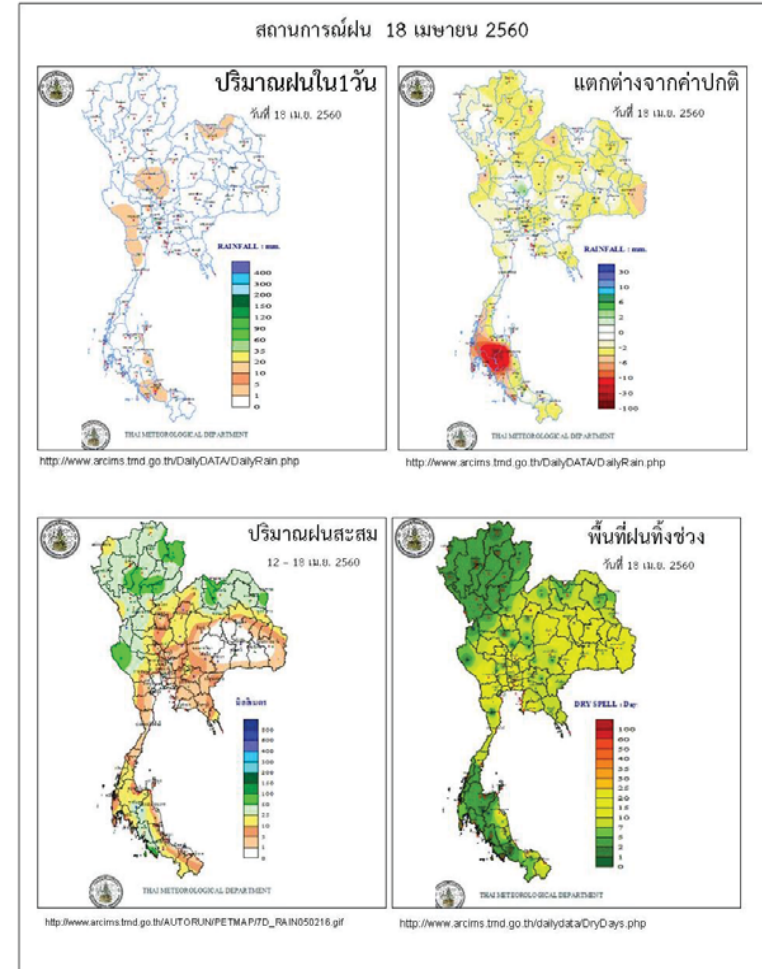
สถานการณ์น้ำในลุ่มน้ำเจ้าพระยา

มีปริมาณน้ำต้นทุนเหลือในเขื่อนทั้ง 4 แห่ง ณ วันที่ 18 เมษายน 2560 รวม 4,877 ล้านลูกบาศก์เมตร

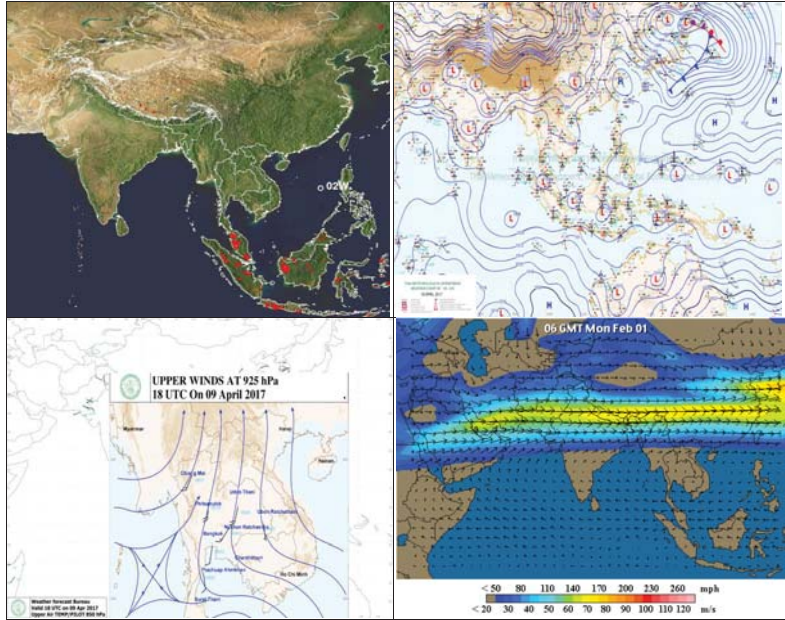
สภาพน้ำในอ่างเก็บน้ำ ภูมิพล สิริกิติ์ แควน้อยฯ และป่าสักฯ วันที่ 18 เมษายน 2560

อ่างเก็บน้ำ	ปริมาณน้ำในอ่างฯ		ปริมาณน้ำใช้การได้		ปริมาณน้ำไหลลงอ่างฯ		ปริมาณน้ำระบาย		ปริมาณน้ำรับได้ฮัก
	ปริมาณน้ำ	% ความจุอ่างฯ	ปริมาณน้ำ	% น้ำใช้การ	วันนี้	เมื่อวาน	วันนี้	เมื่อวาน	
ภูมิพล	5,857	44	2,057	21	0.00	0.91	9.00	9.00	7,605
สิริกิติ์	5,073	53	2,223	33	4.69	4.73	15.02	15.07	4,437
ภูมิพล+สิริกิติ์	10,930	48	4,280	26	4.69	5.64	24.02	24.07	12,042
แควน้อยฯ	344	37	301	34	0.44	0.00	3.02	3.02	595
ป่าสักชลสิทธิ์	299	31	296	31	0.00	0.00	3.03	3.04	661
รวมทั้งหมด	11,573	47	4,877	27	5.13	5.64	30.07	30.13	13,298

(หน่วย : ล้าน ลบ.ม.)



ข้อมูลสภาพอากาศ

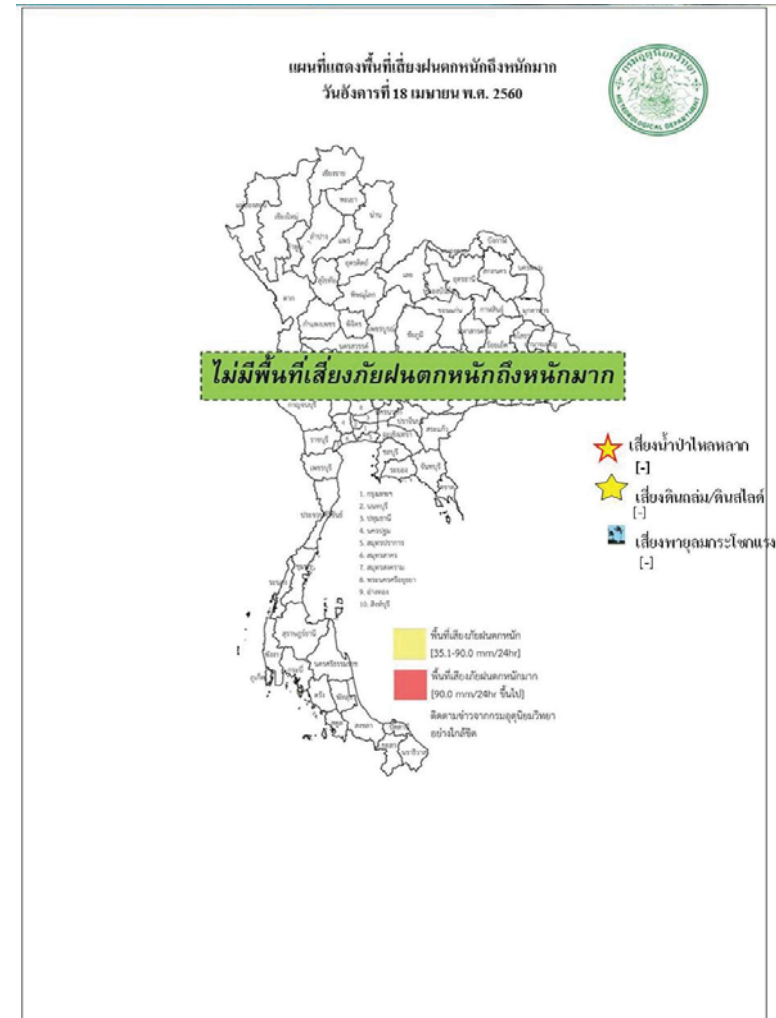


พยากรณ์อากาศวันที่ 19 เมษายน 2560

พยากรณ์อากาศ 24 ชั่วโมงข้างหน้า ประเทศไทยตอนบนมีอากาศร้อนในตอนกลางวัน โดยยังคงมีฝนฟ้าคะนองบางแห่ง สำหรับภาคใต้ฝั่งตะวันตกมีฝนเพิ่มขึ้น

ภาค	ลักษณะอากาศวันนี้	คำอธิบาย
เหนือ	อากาศร้อนในตอนกลางวัน กับมีฝนฟ้าคะนอง ร้อยละ 10 ของพื้นที่ ส่วนมากบริเวณจังหวัดพิษณุโลก กำแพงเพชร พิจิตร และตาก อุณหภูมิ 22-36 องศาเซลเซียส	วันที่ 18-21 เม.ย.อากาศร้อนถึงร้อนจัดในตอนกลางวัน มีฝนฟ้าคะนองร้อยละ 10-20 ของพื้นที่ ส่วนมากทางตะวันตกของภาค อุณหภูมิ 21-40 องศาเซลเซียส วันที่ 22-24 เม.ย.อากาศร้อนถึงร้อนจัดในตอนกลางวัน และมีฝนฟ้าคะนองร้อยละ 20-30 ของพื้นที่ กับมีฝนตกหนักบางแห่ง
ตะวันออกเฉียงเหนือ	อากาศร้อนในตอนกลางวัน โดยมีฝนฟ้าคะนอง ร้อยละ 20 ของพื้นที่ ส่วนมากบริเวณจังหวัดเลย อุดรธานี หนองคาย หนองบัวลำภู ชัยภูมิ และนครราชสีมา อุณหภูมิ 25-38 องศาเซลเซียส	วันที่ 18-21 เม.ย. อากาศร้อนถึงร้อนจัดในตอนกลางวันโดยมีฝนฟ้าคะนองร้อยละ 10-20 ของพื้นที่ ส่วนมากทางตอนล่างของภาค อุณหภูมิ 23-40 องศาเซลเซียส วันที่ 22-24 เม.ย.อากาศร้อนในตอนกลางวัน กับมีฝนฟ้าคะนองร้อยละ 20-40 ของพื้นที่กับมีลมกระโชกแรงบางแห่ง อุณหภูมิ 21-37 องศาเซลเซียส
กลาง	อากาศร้อนในตอนกลางวัน โดยมีฝนฟ้าคะนอง ร้อยละ 20 ของพื้นที่ ส่วนมากบริเวณจังหวัดกาญจนบุรี ราชบุรี ลพบุรี และสระบุรี อุณหภูมิ 24-36 องศาเซลเซียส	วันที่ 18-21 เม.ย. อากาศร้อนถึงร้อนจัดในตอนกลางวัน โดยมีฝนฟ้าคะนองร้อยละ 10-20 ของพื้นที่ ส่วนในช่วงวันที่ 22-24 เม.ย. มีฝนฟ้าคะนองร้อยละ 20-30 ของพื้นที่กับมีลมกระโชกแรงบางแห่ง อุณหภูมิ 24-40 องศาเซลเซียส
ตะวันออก	อากาศร้อนในตอนกลางวัน โดยมีฝนฟ้าคะนอง ร้อยละ 20 ของพื้นที่ ส่วนมากบริเวณจังหวัดชลบุรี ระยอง จันทบุรี และตราด อุณหภูมิ 23-36 องศาเซลเซียส ทะเลมีคลื่นสูงประมาณ 1 เมตร	วันที่ 18-21 เม.ย. มีฝนฟ้าคะนองร้อยละ 10-20 ของพื้นที่ ส่วนในช่วงวันที่ 22-24 เม.ย. มีฝนฟ้าคะนองร้อยละ 30-40 ของพื้นที่กับมีลมกระโชกแรงบางแห่ง อุณหภูมิสูงสุด 32-36 องศาเซลเซียส

		ทะเลมีคลื่นสูงประมาณ 1 เมตร
ใต้ (ฝั่งตะวันออก)	มีเมฆเป็นส่วนมาก กับมีฝนฟ้าคะนอง ร้อยละ 20 ของพื้นที่ ส่วนมากบริเวณ จังหวัดเพชรบุรี ประจวบคีรีขันธ์ ชุมพร สุราษฎร์ธานี และนครศรีธรรมราช อุณหภูมิตั้งแต่ 24-35 องศาเซลเซียส ทะเลมีคลื่นสูงประมาณ 1 เมตร	มีฝนฟ้าคะนองร้อยละ 20-40 ของพื้นที่ ตลอดช่วง อุณหภูมิตั้งแต่ 23-36 องศาเซลเซียส ทะเลมีคลื่นสูงประมาณ 1 เมตร
ใต้ (ฝั่งตะวันตก)	มีเมฆเป็นส่วนมาก กับมีฝนฟ้าคะนอง ร้อยละ 30 ของพื้นที่ ส่วนมากบริเวณ จังหวัดระนอง พังงา ภูเก็ต และกระบี่ อุณหภูมิตั้งแต่ 21-35 องศาเซลเซียส ทะเลมีคลื่นสูง 1-2 เมตร	มีฝนฟ้าคะนองร้อยละ 20-40 ของพื้นที่ ตลอดช่วง ส่วนมากทางตอนบนของภาค อุณหภูมิตั้งแต่ 22-35 องศาเซลเซียส วันที่ 19-24 เม.ย. ลมตะวันตก ทะเลมีคลื่นสูงประมาณ 1 เมตร
กรุงเทพมหานคร	อากาศร้อนในตอนกลางวัน กับมีฝนฟ้าคะนอง ร้อยละ 10 ของพื้นที่ อุณหภูมิตั้งแต่ 26-37 องศาเซลเซียส	อากาศร้อนในตอนกลางวัน กับมีฝนฟ้าคะนอง ร้อยละ 10 ของพื้นที่ อุณหภูมิตั้งแต่ 26-37 องศาเซลเซียส



สถานการณ์ความเค็มของน้ำในแม่น้ำเจ้าพระยา วันที่ 19 เมษายน 2560

สถานี	ค่าความเค็ม (g/L)	เทียบกับมาตรฐาน	เทียบกับเมื่อวาน	แนวโน้ม
วัดโพธิ์แดงเหนือ	0.16	อยู่ในมาตรฐานเพื่อการผลิตประปา	สูงกว่าเมื่อวาน	ทรงตัว
วัดไผ่ล้อม	0.15	อยู่ในมาตรฐานเพื่อการผลิตประปา	เท่ากับเมื่อวาน	ทรงตัว
สถานีสูบน้ำสำแล	0.15	อยู่ในมาตรฐานเพื่อการผลิตประปา	เท่ากับเมื่อวาน	ทรงตัว
คลองลัดโพธิ์	-	-	-	-
รังสิตไชนพอน	-	-	-	-
เขื่อนแม่กลอง	-	-	-	-
ท่าม่วง	0.09	อยู่ในมาตรฐานเพื่อการผลิตประปา	เท่ากับเมื่อวาน	ทรงตัว
คลองประปา กม.54	-	-	-	-
บางเลน กม.35	-	-	-	-
คลองประปา กม.14	-	-	-	-

ตารางแสดงระดับน้ำทะเลหนุน ปี 2560 กับ ปี 2559 (ข้อมูลวันที่ 19 เม.ย. 2560)

ตารางแสดงระดับน้ำทะเลหนุน ปี 2560 กับ ปี 2559 (ข้อมูลวันที่ 19 เม.ย. 2560)										
ที่	ชื่อสถานี	สถานที่ตั้ง	น้ำขึ้นเต็มที่				น้ำลงเต็มที่			
			ปี 2560		ปี 2559		ปี 2560		ปี 2559	
			เวลา (น.)	ระดับน้ำ (ม.)	เวลา (น.)	ระดับน้ำ (ม.)	เวลา (น.)	ระดับน้ำ (ม.)	เวลา (น.)	ระดับน้ำ (ม.)
1	กองบัญชาการกองทัพเรือ	กรุงเทพฯ	00.05	0.85	04.55	2.83	18.09	0.55	12.34	1.77
2	ป้อมพระจุลจอมเกล้า	สมุทรปราการ	07.17	0.37	03.50	2.70	15.59	1.19	10.43	1.15

ตารางเปรียบเทียบสถานการณ์น้ำในแม่น้ำสายหลัก ปี 2560 กับ ปี 2559

(ข้อมูลวันที่ 19 เม.ย. 2560)

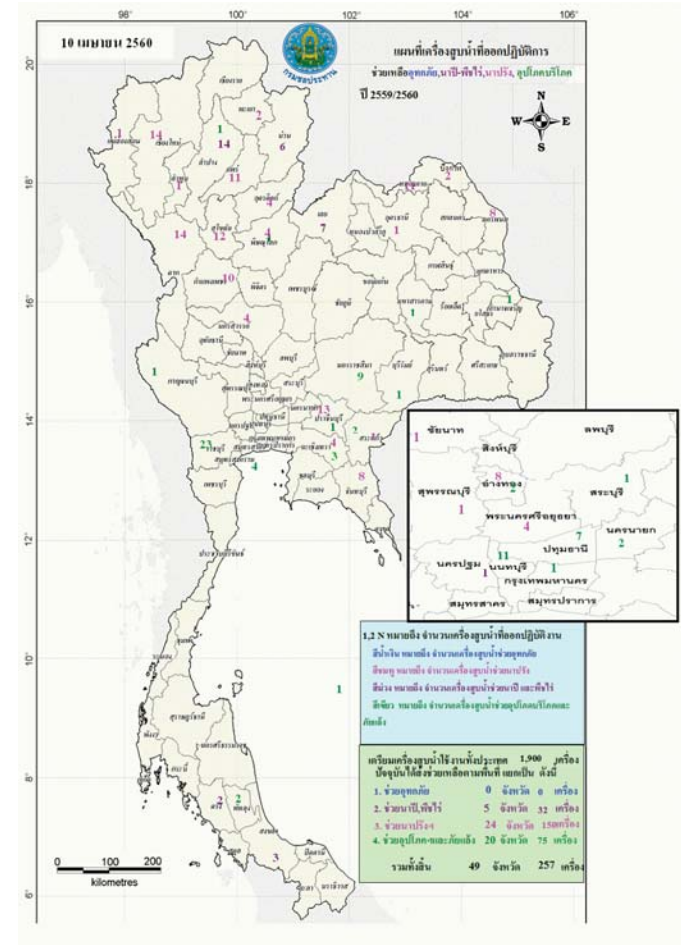
สถานี	ที่ตั้ง	ลุ่มน้ำ	ระดับตลิ่ง (ม.)	ระดับน้ำที่วัดได้ (ม.)		ระดับปี 2560 ต่างจากปี 2559 (ม.)
				ปี 2559	ปี 2560	
Y.3A	สุโขทัย-สวรรคโลก	ยม	10.5	-0.89	-0.56	ต่ำกว่า 0.33
W.4A	ตาก - สามเงา	วัง	6.1	0.00	1.34	na
P.7A	กำแพงเพชร - เมือง	ปิง	5.87	0.29	0.50	สูงกว่า 0.21
Y.16	พิษณุโลก - บางระกำ	ยม	7	-0.39	0.67	สูงกว่า 0.28
Y.5	พิจิตร - โพทะเล	ยม	8.25	-0.85	0.54	ต่ำกว่า 0.31
N.2B	อุตรดิตถ์ - เมือง	น่าน	7.63	0.00	1.58	na
P.17	นครสวรรค์ - บรรพตพิสัย	ปิง	38.08	34.38	35.13	สูงกว่า 0.75
N.67	นครสวรรค์ - ชุมแสง	น่าน	28.3	18.75	19.42	สูงกว่า 0.67
C.2	นครสวรรค์ - เมือง	เจ้าพระยา	26.2	17.39	17.87	สูงกว่า 0.48
C.30	อุทัยธานี - ชุนแก้ว	เจ้าพระยา	108.3	101.65	102.20	สูงกว่า 0.55
C.13	ชัยนาท - สรรพยา	เจ้าพระยา	16.34	5.96	5.65	ต่ำกว่า 0.31
S.39	ลพบุรี - ชัยบาดาล	ป่าสัก	52.59	38.51	38.78	สูงกว่า 0.27
C.29A	อยุธยา - บางไทร	เจ้าพระยา	na.	0.82	0.62	ต่ำกว่า 0.2
แม่น้ำปราจีนบุรี	ปราจีนบุรี - อ.กบินทร์บุรี	ปราจีนบุรี	10.2	na	0.96	na.
หนองคาย อ.เมือง (โขง)	หนองคาย อ.เมือง (โขง)	โขง	12.1	3.2	2.8	na.
นครพนม อ.เมือง (โขง)	นครพนม อ.เมือง (โขง)	โขง	12.3	3.4	2.4	na.

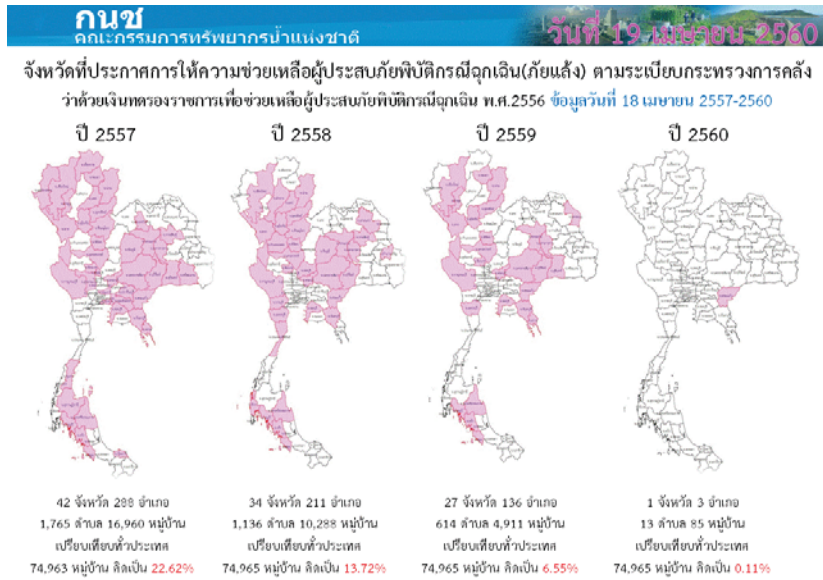
การปฏิบัติการและการให้ความช่วยเหลือ

ปก. ด้านพืชสำรวจความเสียหายเสร็จแล้ว เกษตรกร 6,106 ราย พื้นที่เสียหายสิ้นเชิง 100,476.50 ไร่ (ข้าว) คิดเป็นวงเงินช่วยเหลือ 111.83 ล้านบาท จ่ายเงินช่วยเหลือเกษตรกรแล้ว จัดหาเครื่องสูบน้ำ จำนวน 11 เครื่อง (ชลประทาน 3 เครื่อง และทรัพยากรน้ำภาค 6 ปราจีนบุรี 8 เครื่อง) แจกจ่ายน้ำอุปโภค-บริโภค 11 ตัน 127 เทียว 1,068,000 ลิตร

กรมทรัพยากรน้ำ

- 1.การประปาภูมิภาค อ.อรัญประเทศ จ.สระแก้ว ติดตั้งเครื่องสูบน้ำ ขนาด 12 นิ้ว จำนวน 1 เครื่อง
- 2.บ.โคกกรวด ม.7 ต.โพธิ์งาม อ.ประจันตคาม จ.ปราจีนบุรี ติดตั้งเครื่องสูบน้ำ ขนาด 10 นิ้ว จำนวน 1 เครื่อง
- 3.ม.6 (1 4 11-14) ต.หนองม่วง อ.โคกสูง จ.สระแก้ว ติดตั้งเครื่องสูบน้ำ ขนาด 30 นิ้ว จำนวน 1 เครื่อง
- 4.บ.หนองเสม็ด ม.3 ต.โคกสูง อ.โคกสูง จ.สระแก้ว ติดตั้งเครื่องสูบน้ำ ขนาด 12 นิ้ว จำนวน 1 เครื่อง
- 5.บ.หนองหญ้าแก้ว ม.9 ต.โคกสูง อ.โคกสูง จ.สระแก้ว ติดตั้งเครื่องสูบน้ำ ขนาด 12 นิ้ว จำนวน 1 เครื่อง
- 6.บ.ดอนหลุม ม.6 ต.โคกสูง อ.โคกสูง จ.สระแก้ว ติดตั้งเครื่องสูบน้ำ ขนาด 12 นิ้ว จำนวน 1 เครื่อง
- 7.บ.วัด ม.5 ต.บางยาง อ.บ้านสร้าง จ.ปราจีนบุรี ติดตั้งเครื่องสูบน้ำ ขนาด 12 นิ้ว จำนวน 1 เครื่อง
- 8.บ.กุดฝือ ม.4 ต.โนนหมากมูน อ.โคกสูง จ.สระแก้ว ติดตั้งเครื่องสูบน้ำ ขนาด 12 นิ้ว จำนวน 1 เครื่อง
- 9.บ.หนองจาม ม.3 ต.โนนหมากมูน อ.โคกสูง จ.สระแก้ว ติดตั้งเครื่องสูบน้ำ ขนาด 12 นิ้ว จำนวน 1 เครื่อง
- 10.บ.ศิลารัตนพัฒนา ม.6 ต.โนนหมากมูน อ.โคกสูง จ.สระแก้ว ติดตั้งเครื่องสูบน้ำ ขนาด 12 นิ้ว จำนวน 1 เครื่อง
- 11.บ.หนองแวง ม.1 ต.หนองแวง อ.โคกสูง จ.สระแก้ว ติดตั้งเครื่องสูบน้ำ ขนาด 12 นิ้ว จำนวน 1 เครื่อง
- 12.ม.2(คลองหาดยาง) ต.หาดยาง อ.ศรีมหาโพธิ จ.ปราจีนบุรี ติดตั้งเครื่องสูบน้ำ ขนาด 12 นิ้ว จำนวน 2 เครื่อง
- 13.ม.2(คลองสนามโพธิ์) ต.หาดยาง อ.ศรีมหาโพธิ จ.ปราจีนบุรี ติดตั้งเครื่องสูบน้ำ ขนาด 12 นิ้ว จำนวน 2 เครื่อง
- 14.พล.ร.2 รอ. ค่ายพรหมโยธี ต.บ้านพระ อ.เมือง จ.ปราจีนบุรี ติดตั้งเครื่องสูบน้ำ ขนาด 10 นิ้ว จำนวน 1 เครื่อง
- 15.บ.บางหอย ม.7 ต.บางเตย อ.บ้านสร้าง จ.ปราจีนบุรี ติดตั้งเครื่องสูบน้ำ ขนาด 12 นิ้ว จำนวน 1 เครื่อง
- 16.บ.บางนางเล็ก ม.3 ต.ทรายมูล อ.องครักษ์ จ.นครนายก ติดตั้งเครื่องสูบน้ำ ขนาด 12 นิ้ว จำนวน 1 เครื่อง

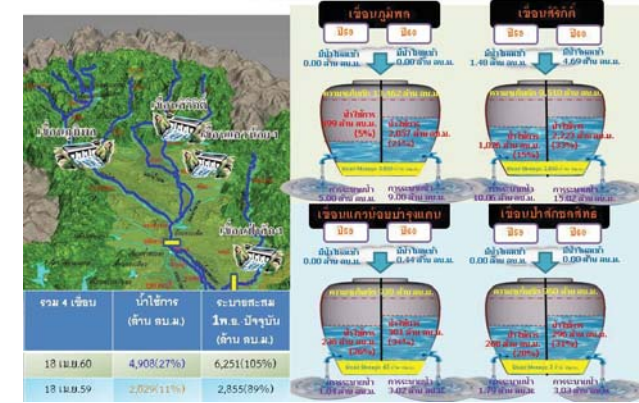




ที่มาข้อมูล : กรมป้องกันและบรรเทาสาธารณภัย (ปภ.)

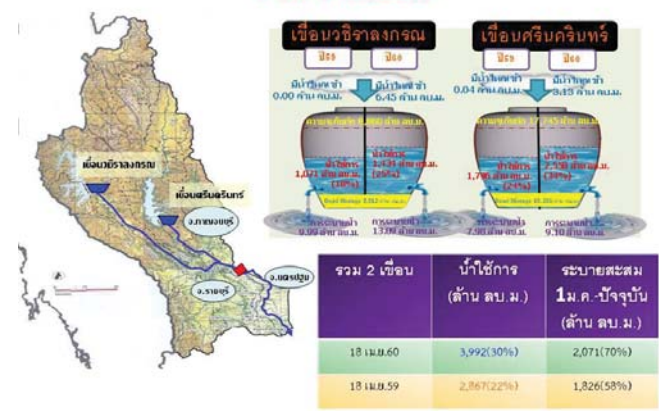
ปริมาณน้ำใช้การ 4 เขื่อนหลักในลุ่มน้ำเจ้าพระยา

ณ วันที่ 18 เมษายน 2560



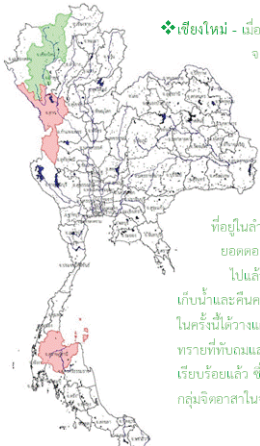
ปริมาณน้ำใช้การ 2 เขื่อนหลักในลุ่มน้ำแม่กลอง

ณ วันที่ 18 เมษายน 2560



กนช
คณะกรรมการทรัพยากรน้ำแห่งชาติ

ข่าวเกี่ยวกับน้ำบนสื่อสิ่งพิมพ์ วันพุธที่ 19 เมษายน 2560



❖ เชียงใหม่ - เมื่อวันที่ 16 ก.พ.60 ตัวแทนเครือข่ายชมรมรอยโนหลวง และจิตอาสา จ.เชียงใหม่ พร้อมด้วยเจ้าหน้าที่อุทยานแห่งชาติดอยสุเทพ-ปุย ได้ร่วมกันเดินสำรวจสภาพพื้นที่และลำน้ำห้วยแก้ว ที่ไหลลงมาจากยอดดอยสุเทพ ช่วงที่อยู่เหนือน้ำท่วมฉะชอธารารั้งไปถึงน้ำตกไทรน้อย ระยะทางกว่า 3 กิโลเมตร เพื่อเก็บข้อมูลนำไปวางแผนเตรียมพร้อมในการดำเนินกิจกรรมตามโครงการฟื้นฟูฝายชมรมรอยโนหลวง ประจำปี 2560 ที่จะทำการขุดลอกตะกอนทรายที่ทับถมและซ่อมแซมฝายต่างๆ ที่อยู่ในลำน้ำห้วยแก้ว ในพื้นที่อุทยานแห่งชาติดอยสุเทพ-ปุย ที่ไหลจากยอดดอยสุเทพลงสู่ตัวเมืองเชียงใหม่ หลังจากทีในปี 2559 ได้ดำเนินการไปแล้วครั้งหนึ่งเป็นปีแรก และได้ผลเป็นที่น่าพอใจในการช่วยชะลอการเก็บน้ำและคืนความชุ่มชื้นให้แก่ต้นป่า ขณะนี้คณะกรรมการที่ร่วมกันจัดกิจกรรมในครั้งนี้ได้วางแผนงานและเตรียมความพร้อมในการดำเนินการขุดลอกตะกอนทรายที่ทับถมและซ่อมแซมฝายในลำน้ำห้วยแก้วที่บริเวณน้ำตกไทรน้อยเป็นที่เรียบร้อยแล้ว ซึ่งกำหนดที่จะดำเนินการในวันที่ 12 พ.ค. 60 โดยจะมีการระดมกลุ่มจิตอาสาในจังหวัดเชียงใหม่ร่วมกันทำการขุดลอก **ที่มา : ผู้จัดการ**

❖ สุราษฎร์ธานี - หลังงานนี้เกิดเหตุพายุฤดูร้อนพัดถล่มพื้นที่ อ.กาญจนดิษฐ์ หัวหน้าสำนักงานป้องกันและบรรเทาสาธารณภัยจังหวัดสุราษฎร์ธานี เปิดเผยว่าขณะนี้เจ้าหน้าที่กำลังอยู่ระหว่างตรวจสอบความเสียหาย เบื้องต้นพบ มีบ้านเรือนราษฎรพังประมาณ 10 หลัง นอกจากนี้ยังมีพืชผลการเกษตรได้รับผลกระทบอีกจำนวนมาก แต่จะเป็นในลักษณะที่ไม่ทั่วทั้งแปลง คือเสียหายเฉพาะต้นไป จึงทำให้ไม่สามารถสรุปจำนวนไร่ได้ และต้องรอการประเมินยอดรวมจากแต่ละจุดที่ชัดเจนเข้ามาอีกครั้ง **ที่มา : INNNEWS**

❖ ลาก - เมื่อวันที่ 18 เม.ย. 60 นายคำ โฉยาเปียงแก้ว กำนัน ต.ร่วมจิต อ.ท่าปลา ในฐานะประธานชมรมกำนันผู้ใหญ่บ้าน อ.ท่าปลา กล่าวว่า ชาว อ.ท่าปลาถือว่าเป็นผู้ที่เสียสละอย่างใหญ่หลวงที่ยอมยกพื้นที่ที่อยู่อาศัย ที่ดินทำมาหากินที่อุดมสมบูรณ์ให้กับกรมชลประทานเพื่อการสร้างเขื่อนสิริกิติ์ แต่ปัญหาความเดือดร้อนที่เริ่มเข้าเข้ามา โดยเฉพาะปัญหาภัยแล้งที่เดือดร้อนซ้ำซากทุกปี ประชาชนขาดน้ำอย่างรุนแรงในหลายพื้นที่ เหมือนกับการหนีจากพื้นที่อุดมสมบูรณ์ไปด้วยน้ำแห่งกลับต้องมาเผชิญภัยแล้ง ทุกวันนี้ชาวบ้านทุกคนพยายามดิ้นรนช่วยเหลือกันเองจากทั้งทางองค์กรปกครองส่วนท้องถิ่น (อปท.) สายปกครอง รวมทั้งหน่วยงานจากทางทหารเข้ามาดูแลเพื่ออ่อนหนักให้เป็นเบา แต่ก็ยังไม่เพียงพอที่จะทำให้ปัญหานี้หมดไป **ที่มา : INNNEWS**

■ ชาวคันแบน 2 ชาว ■ ชาวคันแบน 1 ชาว

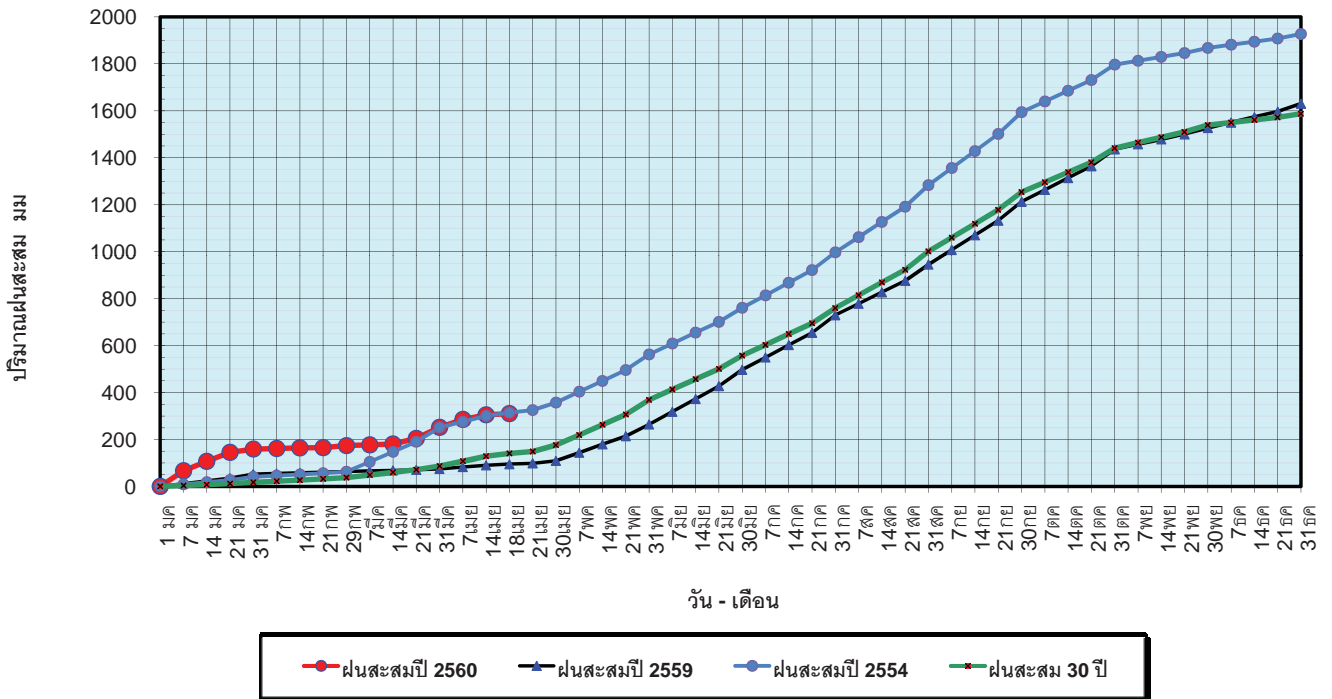
ปริมาณฝนสะสมปี

พ.ศ. ๒๕๕๙ และ ๒๕๖๐

เทียบค่าเฉลี่ย ๓๐ ปี

วันที่ 18 เมษายน 2560
 ฝน30ปี = 140.12 มม. (สะสมทั้งปี = 1,587.50 มม.)
 ปี59 = 95.25 มม. (สะสมทั้งปี = 1,630.64 มม.)
 ปี60 = 310.46 มม.
 เปรียบเทียบกับ ปี 59 มีค่ามากกว่า 215.21 มม.
 เปรียบเทียบกับฝนเฉลี่ย 30 ปี มีค่ามากกว่า 170.34 มม.

ปริมาณฝนสะสมปี 2554-2559-2560 เทียบกับค่าเฉลี่ย 30 ปี

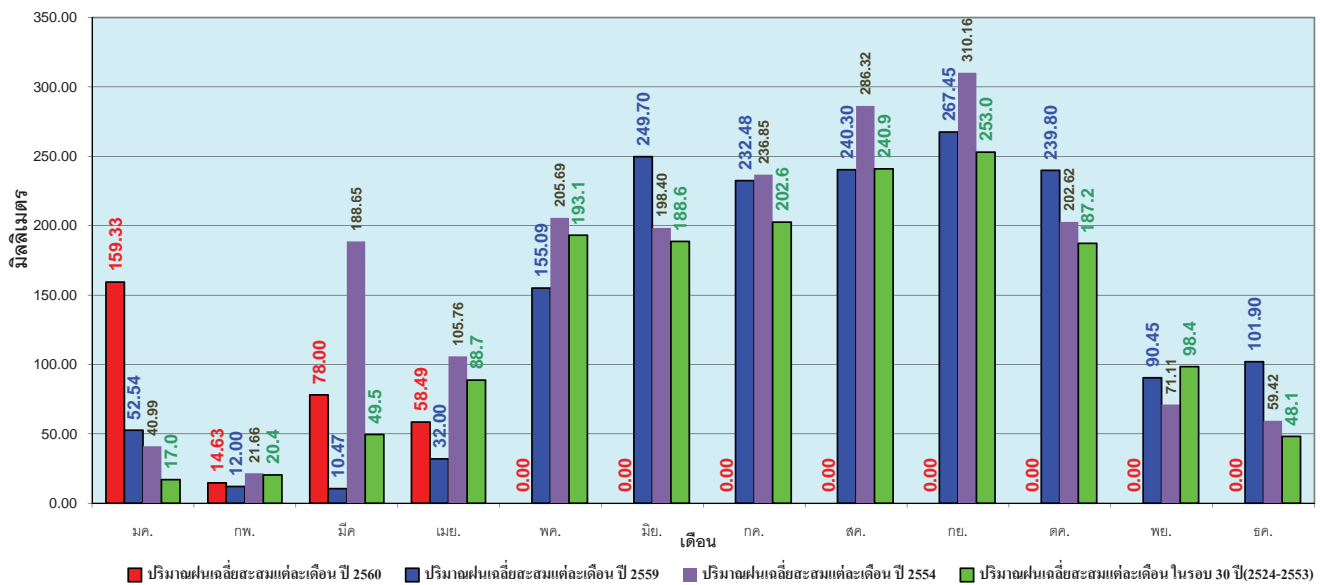


ข้อมูลจากกรมอุตุนิยมวิทยาจำนวน 122
 สถานีข้อมูลปริมาณฝนสะสมถึง วันที่
 18 เมษายน 2560

ศูนย์เมขลา ศูนย์ป้องกันวิกฤติน้ำ กรมทรัพยากรน้ำ

วันที่ 18 เมษายน 2560
 ฝน30ปี = 140.12 มม. (สะสมทั้งปี = 1,587.50 มม.)
 ปี59 = 95.25 มม. (สะสมทั้งปี = 1,630.64 มม.)
 ปี60 = 310.46 มม.
 เปรียบเทียบกับ ปี 59 มีค่ามากกว่า 215.21 มม.
 เปรียบเทียบกับฝนเฉลี่ย 30 ปี มีค่ามากกว่า 170.34 มม.

ปริมาณฝนเฉลี่ยรายเดือนของประเทศ

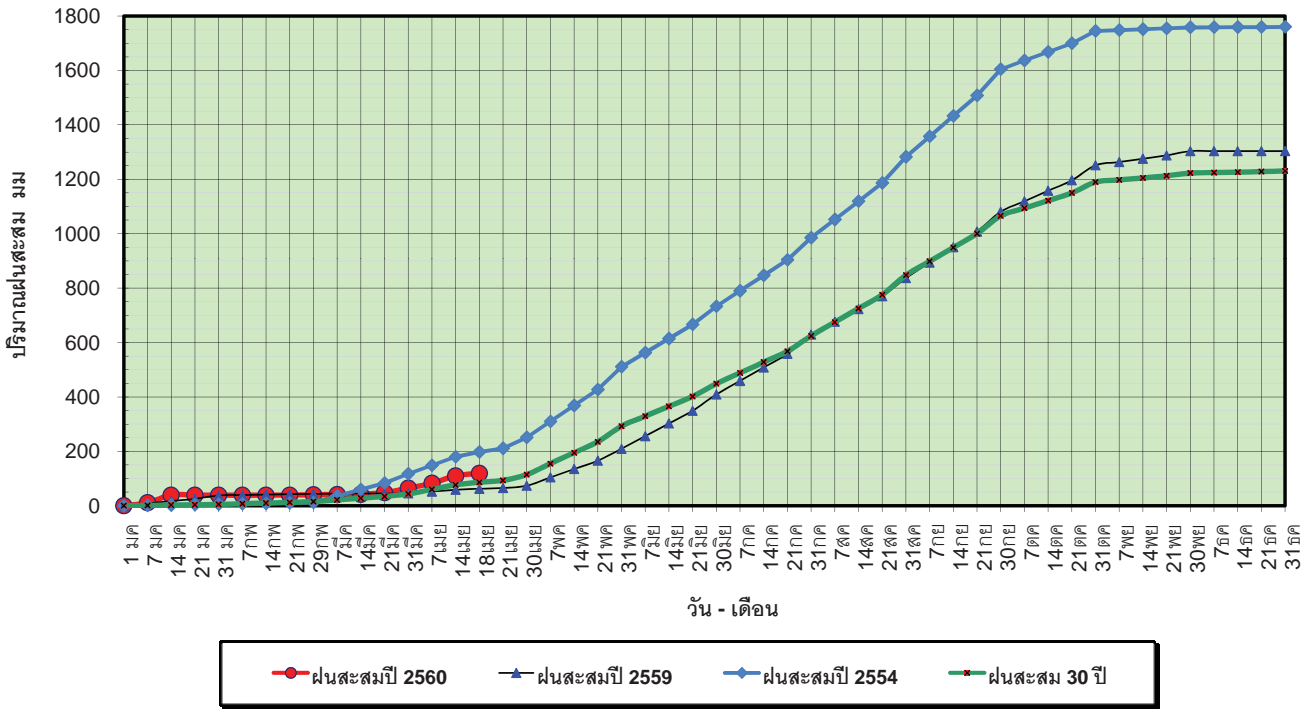


ข้อมูลจากกรมอุตุนิยมวิทยาจำนวน 122
 สถานีข้อมูลปริมาณฝนสะสมถึง วันที่
 18 เมษายน 2560

ศูนย์เมขลา ศูนย์ป้องกันวิกฤติน้ำ กรมทรัพยากรน้ำ

วันที่ 18 เมษายน 2560
 ฝน30ปี = 85.88 มม. (สะสมทั้งปี = 1,230.90 มม.)
 ปี59 = 62.48 มม. (สะสมทั้งปี = 1,303.93 มม.)
 ปี60 = 118.86 มม.
 เปรียบเทียบกับ ปี 59 มีค่ามากกว่า 56.38 มม.
 เปรียบเทียบกับฝนเฉลี่ย 30 ปี มีค่ามากกว่า 32.98 มม.

ปริมาณฝนสะสมภาคเหนือ



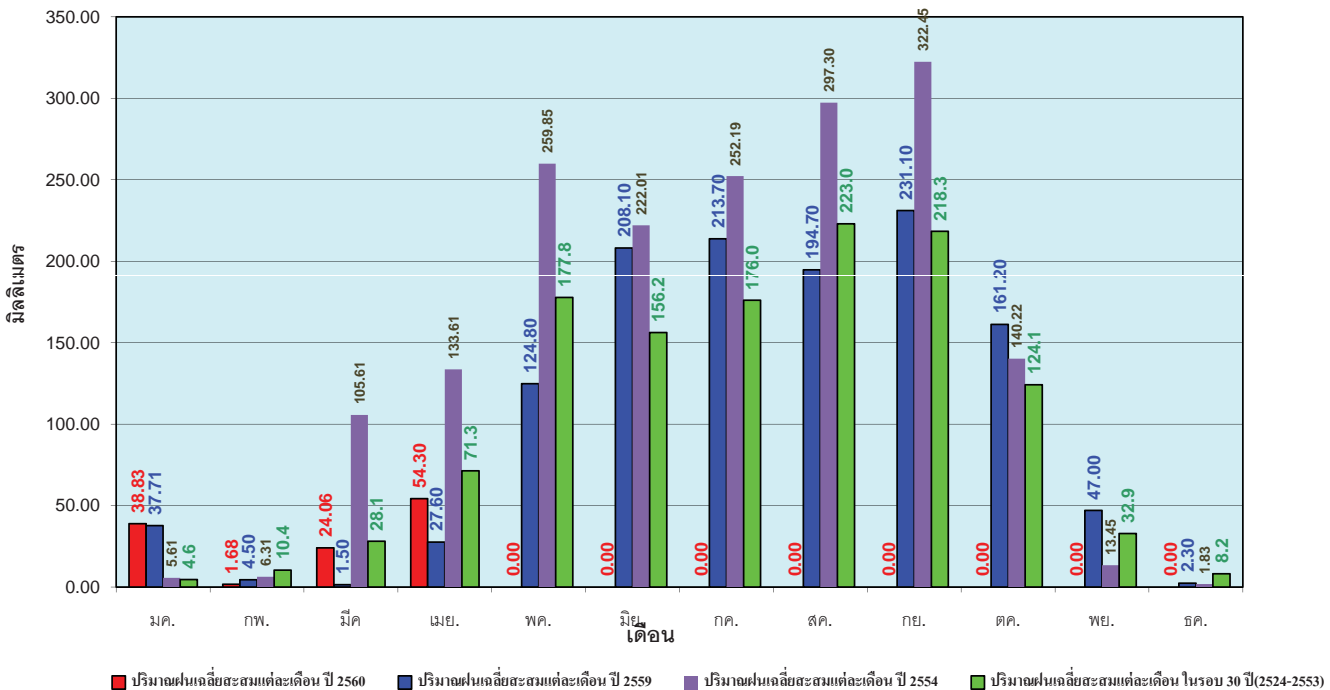
ข้อมูลจากกรมอุตุนิยมวิทยาจำนวน 32
 สถานีข้อมูลปริมาณฝนสะสมถึง วันที่
 18 เมษายน 2560



ศูนย์เมขลา ศูนย์ป้องกันวิกฤตน้ำ กรมทรัพยากรน้ำ

วันที่ 18 เมษายน 2560
 ฝน30ปี = 85.88 มม. (สะสมทั้งปี = 1,230.90 มม.)
 ปี59 = 62.48 มม. (สะสมทั้งปี = 1,303.93 มม.)
 ปี60 = 118.86 มม.
 เปรียบเทียบกับ ปี 59 มีค่ามากกว่า 56.38 มม.
 เปรียบเทียบกับฝนเฉลี่ย 30 ปี มีค่ามากกว่า 32.98 มม.

ปริมาณฝนเฉลี่ยสะสมรายเดือน ภาคเหนือ



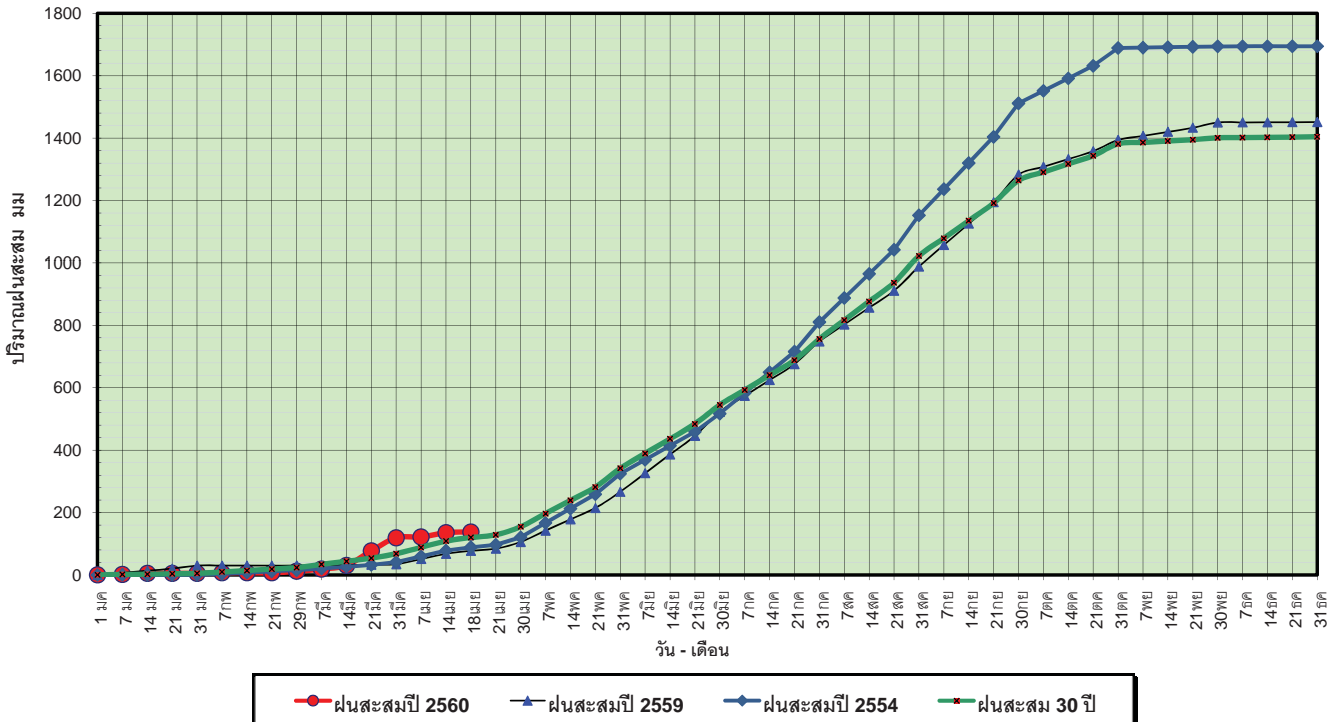
ข้อมูลจากกรมอุตุนิยมวิทยาจำนวน32
 สถานีข้อมูลปริมาณฝนสะสมถึง วันที่
 18 เมษายน 2560



ศูนย์เมขลา ศูนย์ป้องกันวิกฤตน้ำ กรมทรัพยากรน้ำ

วันที่ 18 เมษายน 2560
 ฝน30ปี = 119.78 มม. (สะสมทั้งปี = 1,404.50 มม.)
 ปี59 = 77.31 มม. (สะสมทั้งปี = 1,451.61 มม.)
 ปี60 = 137.61 มม.
 เปรียบเทียบกับ ปี 59 มีค่ามากกว่า 60.30 มม.
 เปรียบเทียบกับฝนเฉลี่ย 30 ปี มีค่ามากกว่า 17.83 มม.

ปริมาณฝนสะสมภาคตะวันออกเฉียงเหนือ

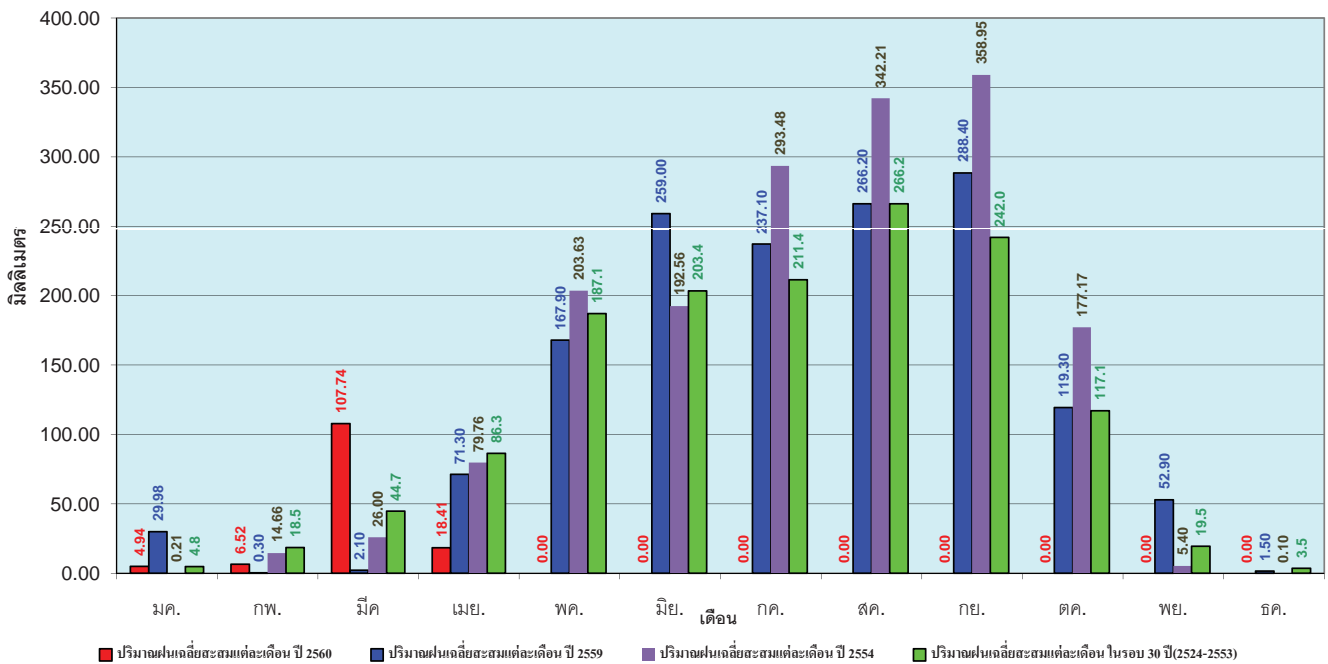


ข้อมูลจากกรมอุตุนิยมวิทยาจำนวน 28 สถานีข้อมูลปริมาณฝนสะสมถึง วันที่ 18 เมษายน 2560

ศูนย์เมฆขลา ศูนย์ป้องกันวิกฤติน้ำ กรมทรัพยากรน้ำ

วันที่ 18 เมษายน 2560
 ฝน30ปี = 119.78 มม. (สะสมทั้งปี = 1,404.50 มม.)
 ปี59 = 77.31 มม. (สะสมทั้งปี = 1,451.61 มม.)
 ปี60 = 137.61 มม.
 เปรียบเทียบกับ ปี 59 มีค่ามากกว่า 60.30 มม.
 เปรียบเทียบกับฝนเฉลี่ย 30 ปี มีค่ามากกว่า 17.83 มม.

ปริมาณฝนเฉลี่ยสะสมรายเดือน ภาคตะวันออกเฉียงเหนือ

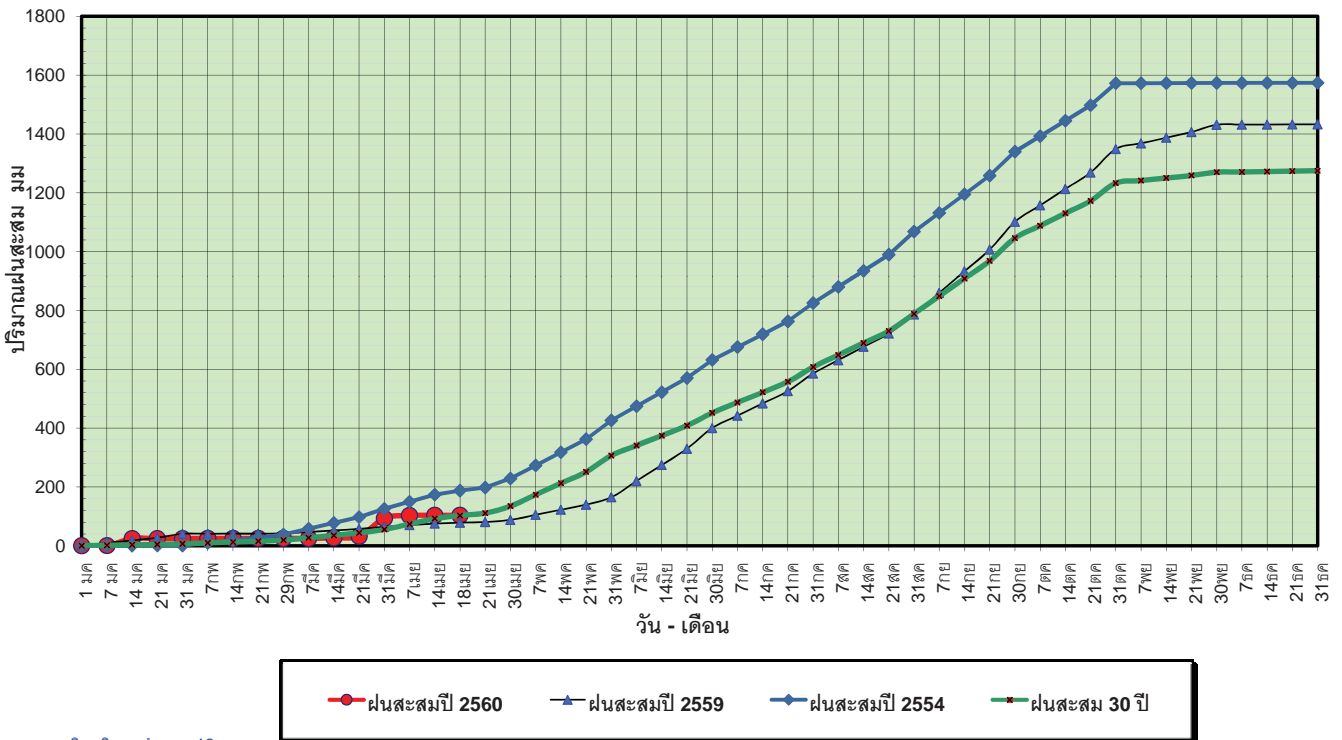


ข้อมูลจากกรมอุตุนิยมวิทยาจำนวน 28 สถานีข้อมูลปริมาณฝนสะสมถึง วันที่ 18 เมษายน 2560

ศูนย์เมฆขลา ศูนย์ป้องกันวิกฤติน้ำ กรมทรัพยากรน้ำ

วันที่ 18 เมษายน 2560
 ฝน30ปี = 102.76 มม. (สะสมทั้งปี = 1,275.20 มม.)
 ปี59 = 78.65 มม. (สะสมทั้งปี = 1,432.69 มม.)
 ปี60 = 103.69 มม.
 เปรียบเทียบกับ ปี 59 มีค่ามากกว่า 25.04 มม.
 เปรียบเทียบกับฝนเฉลี่ย 30 ปี มีค่ามากกว่า 0.93 มม.

ปริมาณฝนสะสมภาคกลาง

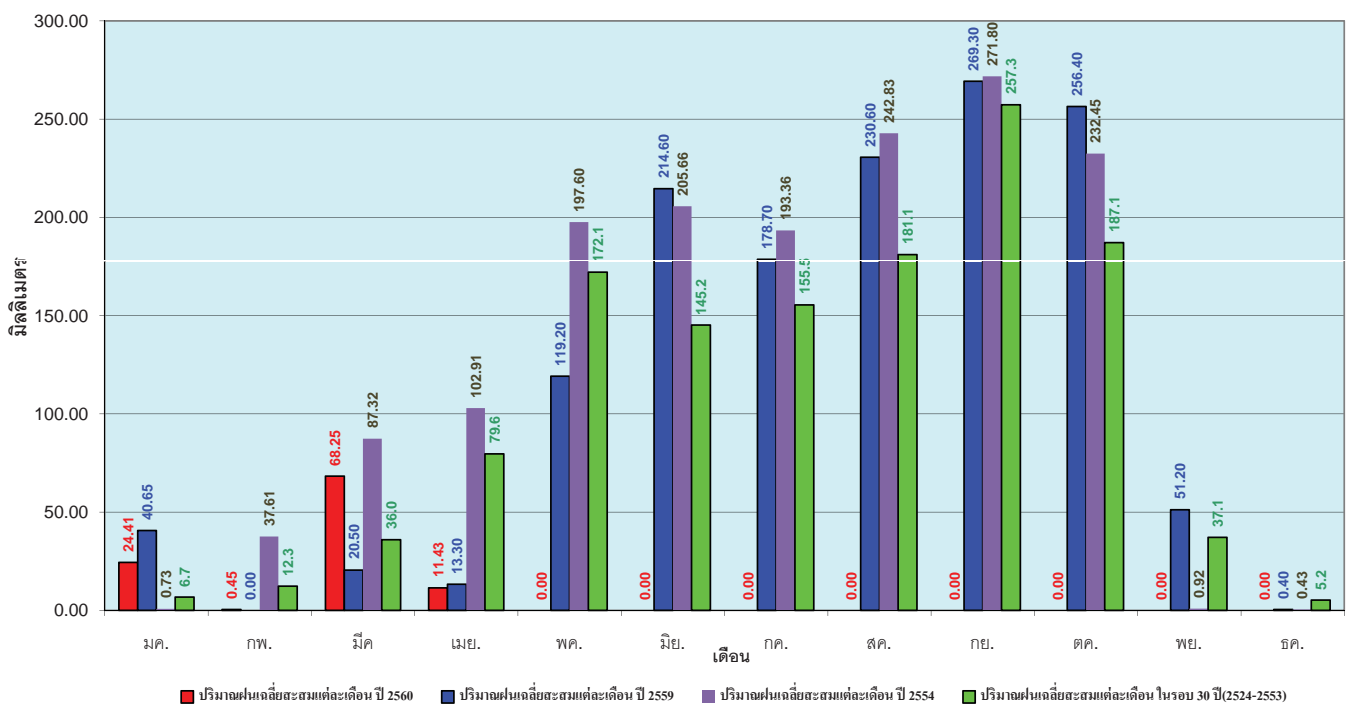


ข้อมูลจากกรมอุตุนิยมวิทยาจำนวน 13
 สถานีข้อมูลปริมาณฝนสะสมถึง วันที่
 18 เมษายน 2560

ศูนย์เมขลา ศูนย์ป้องกันวิกฤตน้ำ กรมทรัพยากรน้ำ

วันที่ 18 เมษายน 2560
 ฝน30ปี = 102.76 มม. (สะสมทั้งปี = 1,275.20 มม.)
 ปี59 = 78.65 มม. (สะสมทั้งปี = 1,432.69 มม.)
 ปี60 = 103.69 มม.
 เปรียบเทียบกับ ปี 59 มีค่ามากกว่า 25.04 มม.
 เปรียบเทียบกับฝนเฉลี่ย 30 ปี มีค่ามากกว่า 0.93 มม.

ปริมาณฝนเฉลี่ยสะสมรายเดือน ภาคกลาง

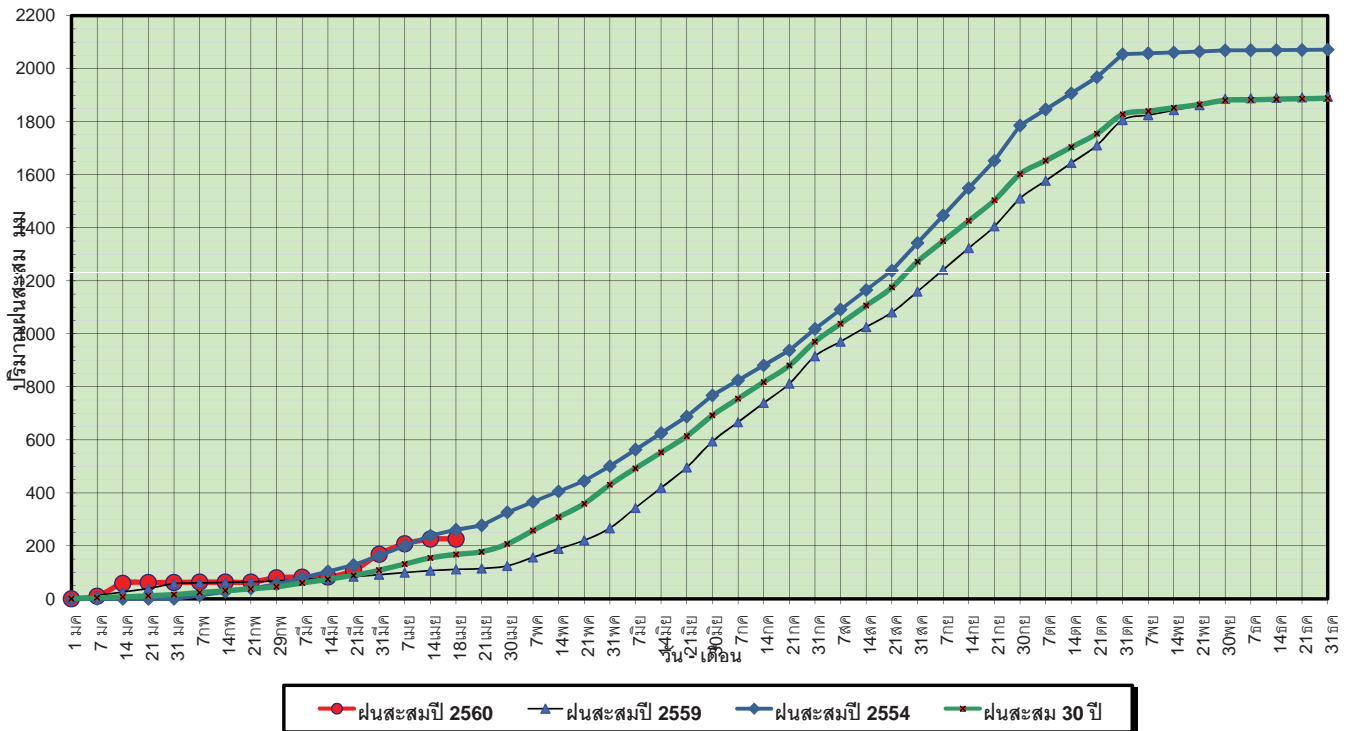


ข้อมูลจากกรมอุตุนิยมวิทยาจำนวน 13
 สถานีข้อมูลปริมาณฝนสะสมถึง วันที่
 18 เมษายน 2560

ศูนย์เมขลา ศูนย์ป้องกันวิกฤตน้ำ กรมทรัพยากรน้ำ

วันที่ 18 เมษายน 2560
 ฝน30ปี = 167.34 มม. (สะสมทั้งปี = 1,888.80 มม.)
 ปี59 = 111.24 มม. (สะสมทั้งปี = 1,746.74 มม.)
 ปี60 = 225.30 มม.
 เปรียบเทียบกับ ปี 59 มีค่ามากกว่า 114.06 มม.
 เปรียบเทียบกับฝนเฉลี่ย 30 ปี มีค่ามากกว่า 57.96 มม.

ปริมาณฝนสะสมภาคตะวันออกเฉียงเหนือ

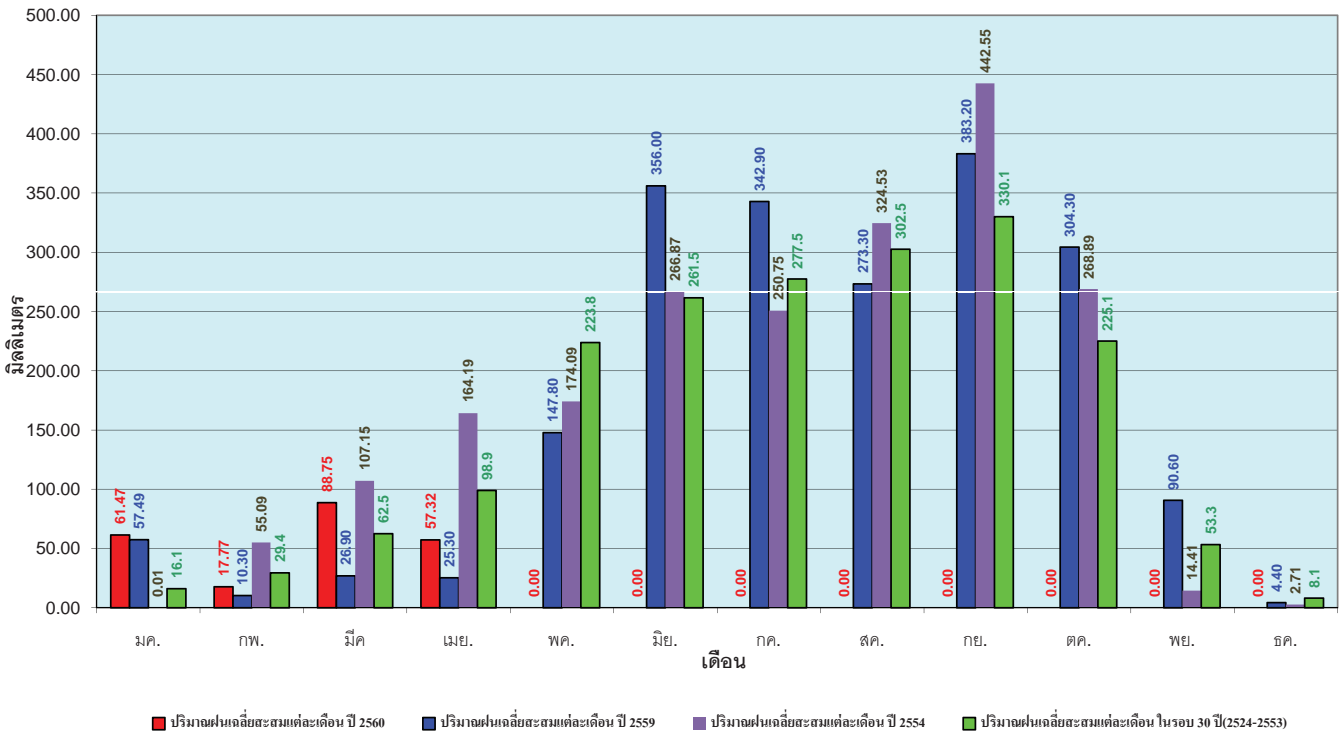


ข้อมูลจากกรมอุตุนิยมวิทยาจำนวน 15 สถานีข้อมูลปริมาณฝนสะสมถึง วันที่ 18 เมษายน 2560

ศูนย์เมขลา ศูนย์ป้องกันวิกฤตน้ำ กรมทรัพยากรน้ำ

วันที่ 18 เมษายน 2560
 ฝน30ปี = 167.34 มม. (สะสมทั้งปี = 1,888.80 มม.)
 ปี59 = 111.24 มม. (สะสมทั้งปี = 1,746.74 มม.)
 ปี60 = 225.30 มม.
 เปรียบเทียบกับ ปี 59 มีค่ามากกว่า 114.06 มม.
 เปรียบเทียบกับฝนเฉลี่ย 30 ปี มีค่ามากกว่า 57.96 มม.

ปริมาณฝนเฉลี่ยสะสมรายเดือน ภาคตะวันออกเฉียงเหนือ

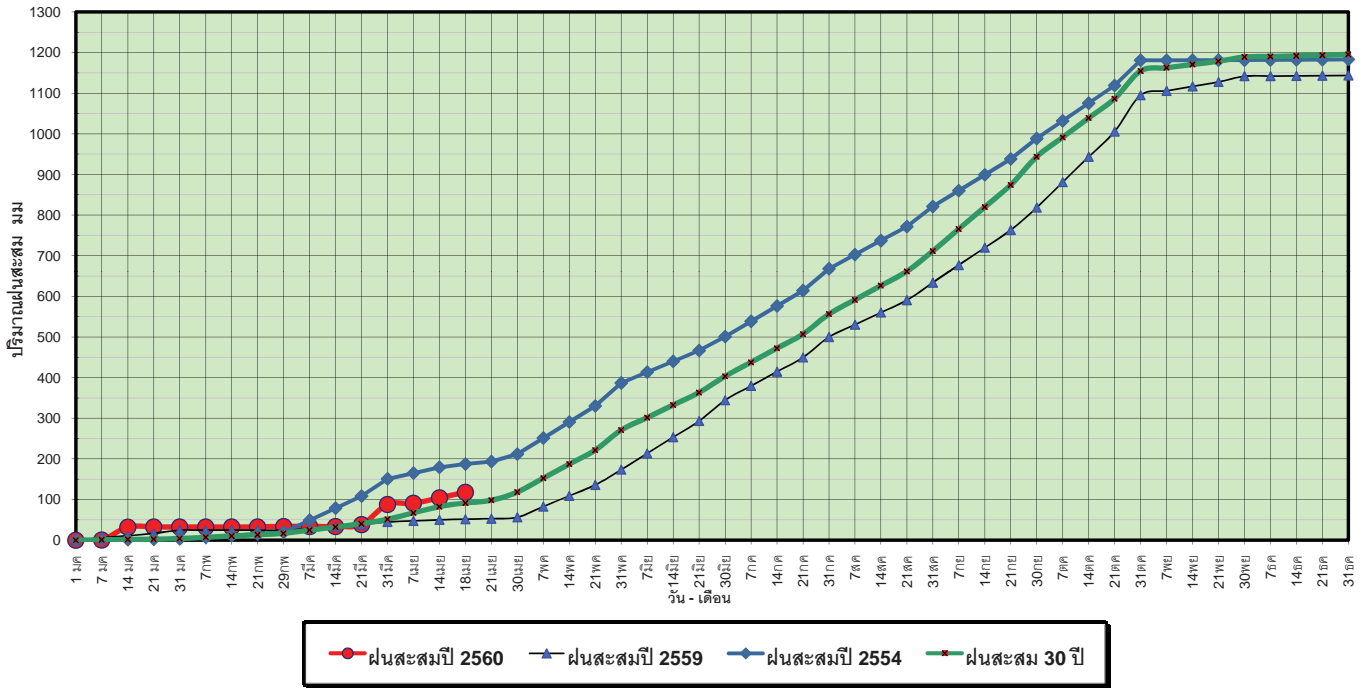


ข้อมูลจากกรมอุตุนิยมวิทยาจำนวน 15 สถานีข้อมูลปริมาณฝนสะสมถึง วันที่ 18 เมษายน 2560

ศูนย์เมขลา ศูนย์ป้องกันวิกฤตน้ำ กรมทรัพยากรน้ำ

วันที่ 18 เมษายน 2560
 ฝน30ปี = 91.76 มม. (สะสมทั้งปี = 1,195.72 มม.)
 ปี59 = 51.75 มม. (สะสมทั้งปี = 1,064.92 มม.)
 ปี60 = 118.02 มม.
 เปรียบเทียบกับ ปี 59 มีค่ามากกว่า 66.27 มม.
 เปรียบเทียบกับฝนเฉลี่ย 30 ปี มีค่ามากกว่า 26.26 มม.

ปริมาณฝนสะสมภาคตะวันตก

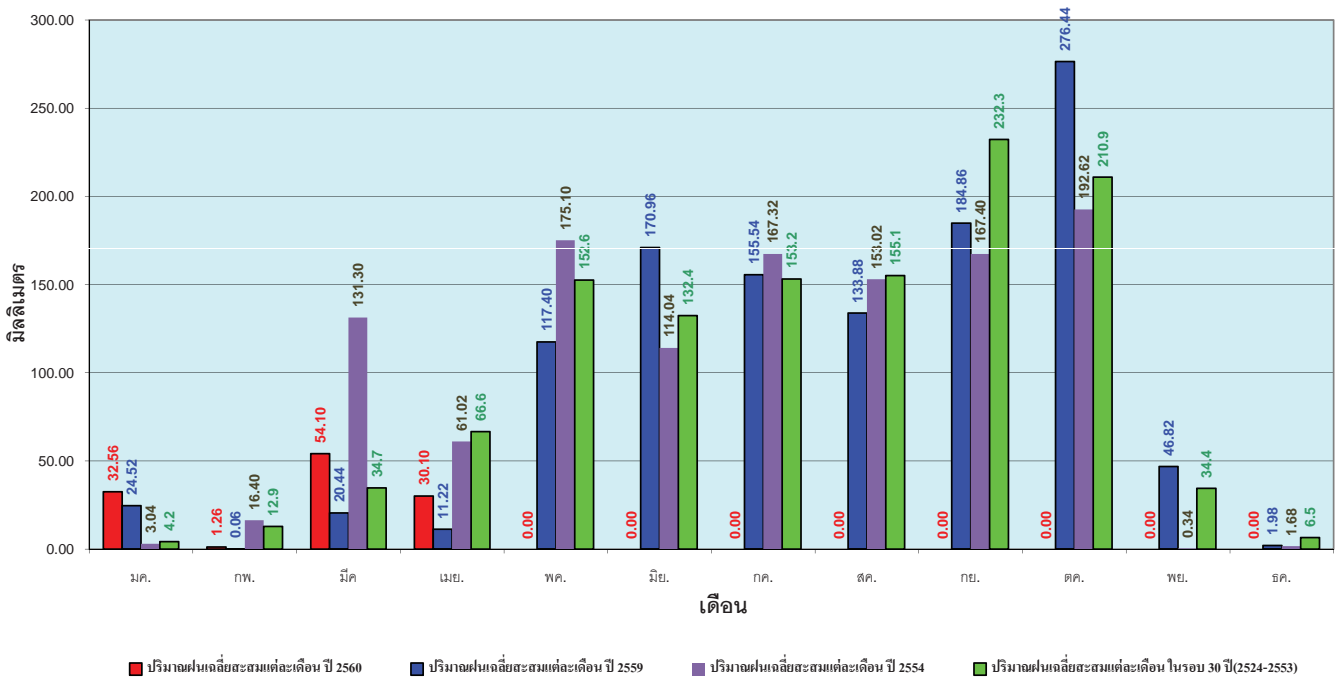


ข้อมูลจากกรมอุตุนิยมวิทยาจำนวน 5 สถานีข้อมูลปริมาณฝนสะสมถึง วันที่ 18 เมษายน 2560



วันที่ 18 เมษายน 2560
 ฝน30ปี = 91.76 มม. (สะสมทั้งปี = 1,195.72 มม.)
 ปี59 = 51.75 มม. (สะสมทั้งปี = 1,064.92 มม.)
 ปี60 = 118.02 มม.
 เปรียบเทียบกับ ปี 59 มีค่ามากกว่า 66.27 มม.
 เปรียบเทียบกับฝนเฉลี่ย 30 ปี มีค่ามากกว่า 26.26 มม.

ปริมาณฝนเฉลี่ยสะสมรายเดือน ภาคตะวันตก

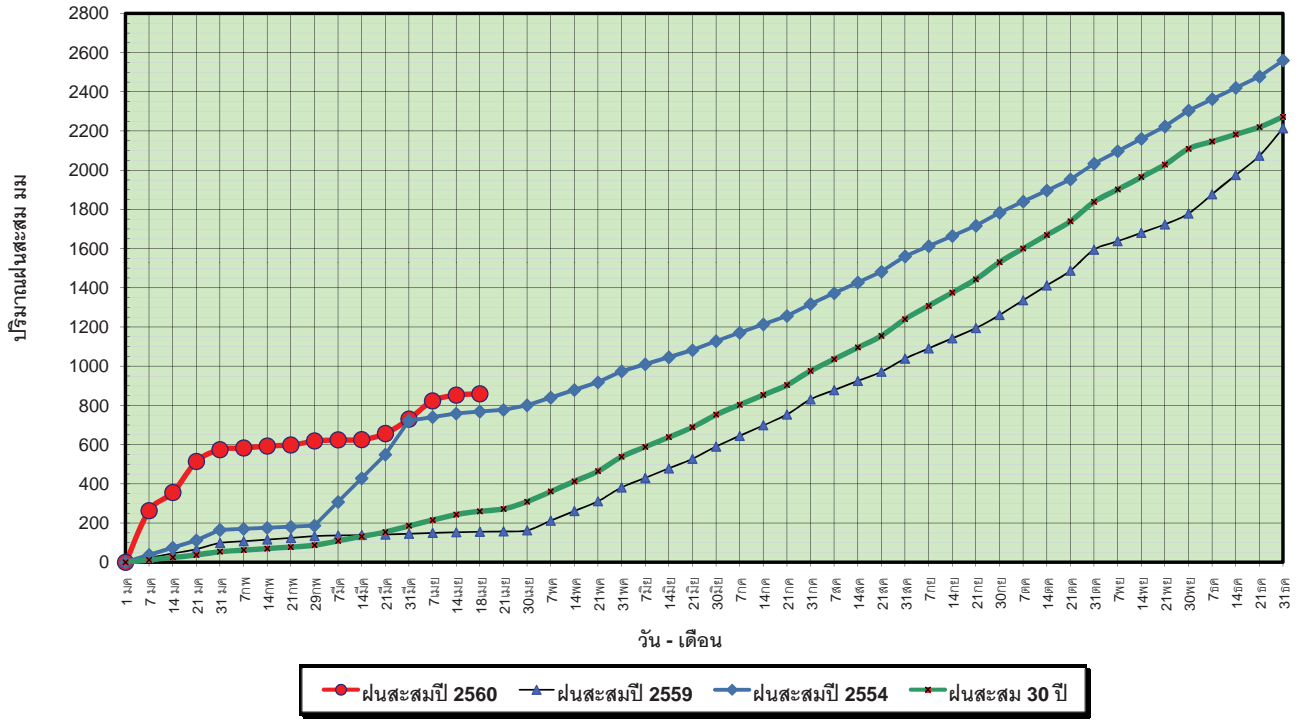


ข้อมูลจากกรมอุตุนิยมวิทยาจำนวน 5 สถานีข้อมูลปริมาณฝนสะสมถึง วันที่ 18 เมษายน 2560



วันที่ 18 เมษายน 2560
 ฝน30ปี = 260.05 มม. (สะสมทั้งปี = 2,271.55 มม.)
 ปี59 = 155.40 มม. (สะสมทั้งปี = 2,058.2 มม.)
 ปี60 = 858.68 มม.
 เปรียบเทียบกับ ปี 59 มีค่ามากกว่า 703.28 มม.
 เปรียบเทียบกับฝนเฉลี่ย 30 ปี มีค่ามากกว่า 598.63 มม.

ปริมาณฝนสะสมภาคใต้

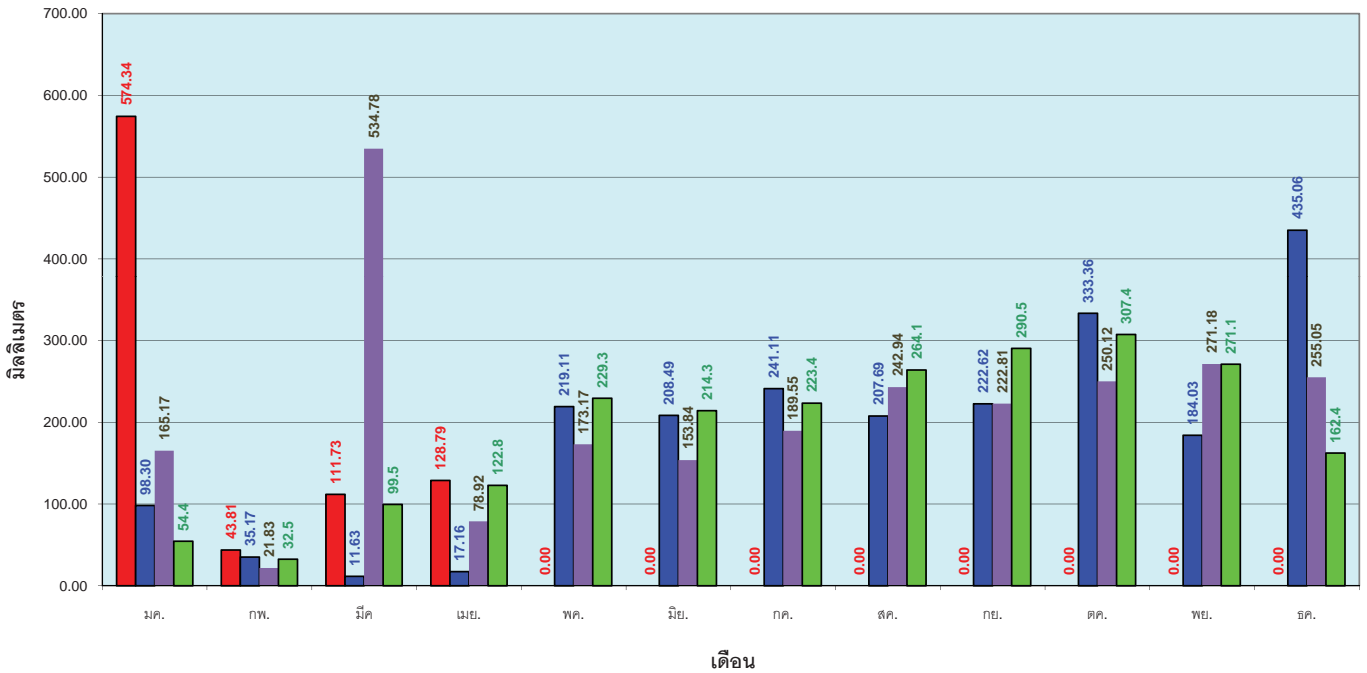


ข้อมูลจากกรมอุตุนิยมวิทยาจำนวน 29
 สถานีข้อมูลปริมาณฝนสะสมถึง วันที่
 18 เมษายน 2560

ศูนย์เมฆขลา ศูนย์ป้องกันภัยพิบัติฯ กรมทรัพยากรน้ำ

วันที่ 18 เมษายน 2560
 ฝน30ปี = 260.05 มม. (สะสมทั้งปี = 2,271.55 มม.)
 ปี59 = 155.40 มม. (สะสมทั้งปี = 2,058.2 มม.)
 ปี60 = 858.68 มม.
 เปรียบเทียบกับ ปี 59 มีค่ามากกว่า 703.28 มม.
 เปรียบเทียบกับฝนเฉลี่ย 30 ปี มีค่ามากกว่า 598.63 มม.

ปริมาณฝนเฉลี่ยสะสมรายเดือน ภาคใต้



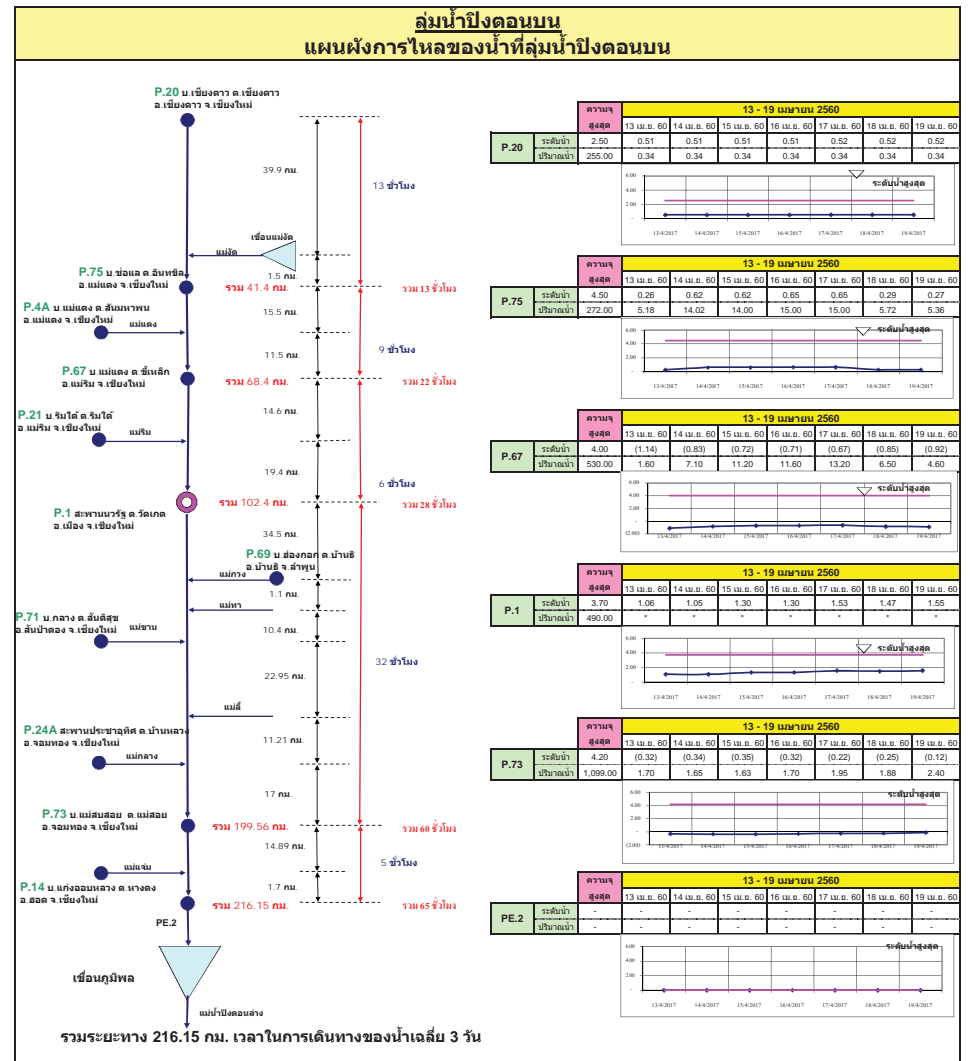
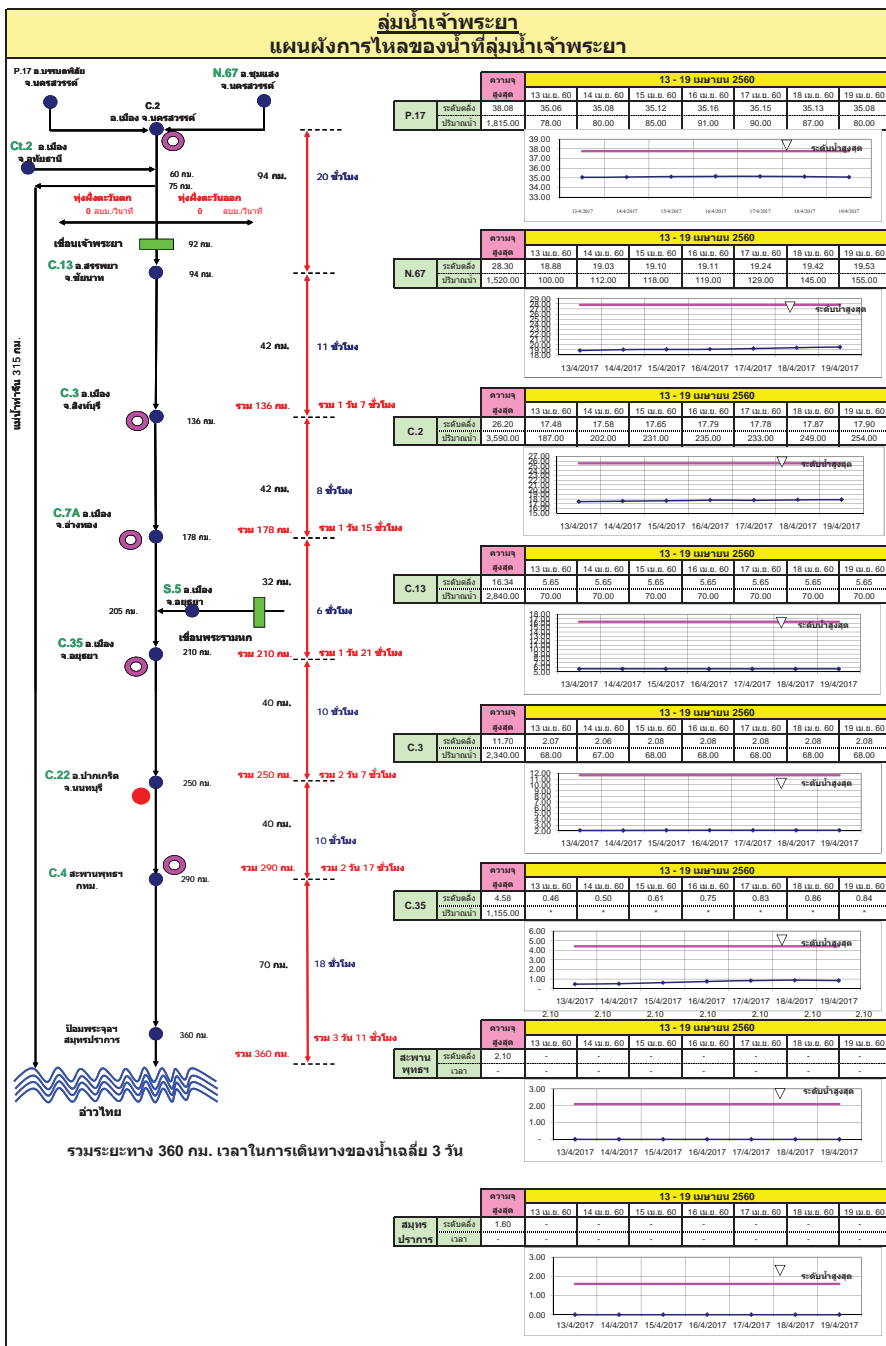
ข้อมูลจากกรมอุตุนิยมวิทยาจำนวน 29
 สถานีข้อมูลปริมาณฝนสะสมถึง วันที่
 18 เมษายน 2560

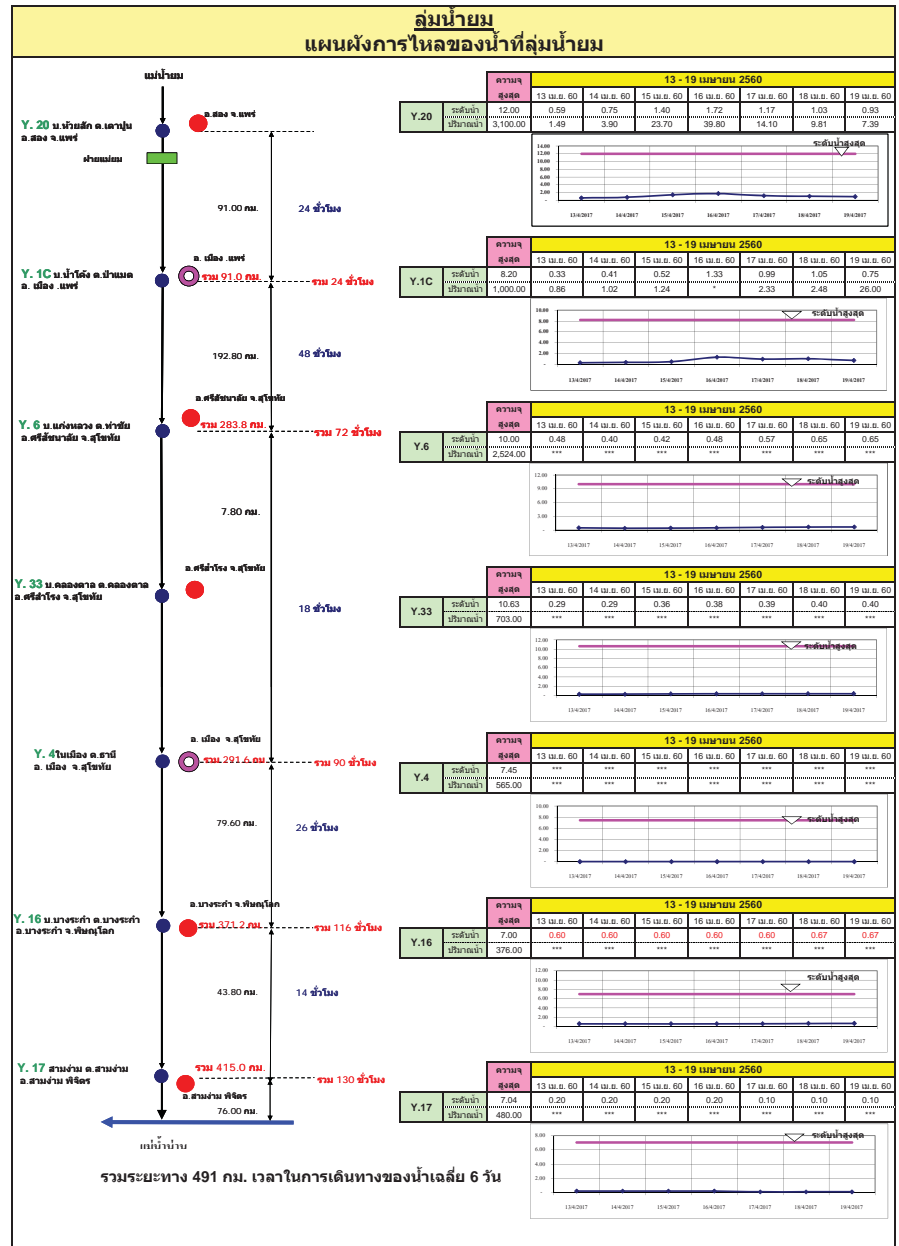
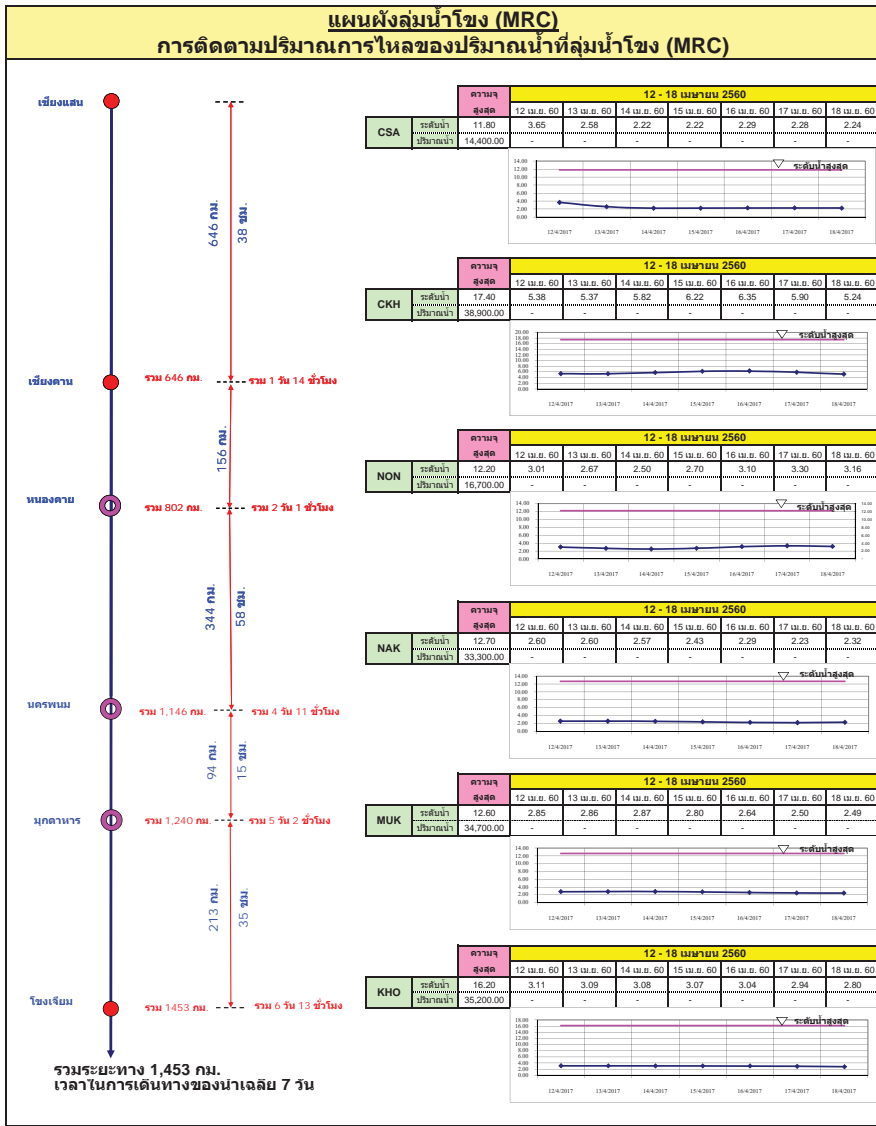
ศูนย์เมฆขลา ศูนย์ป้องกันภัยพิบัติฯ กรมทรัพยากรน้ำ

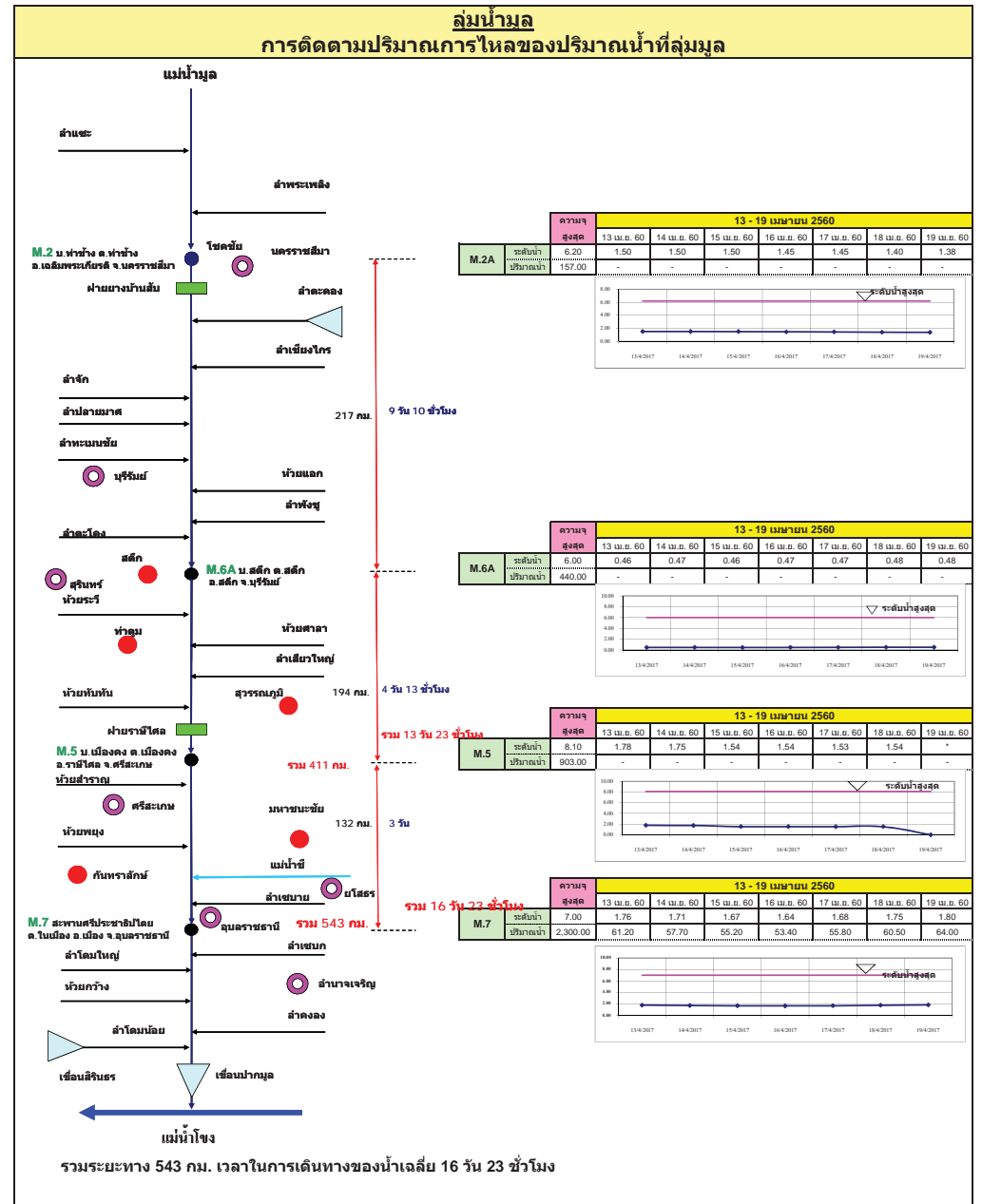
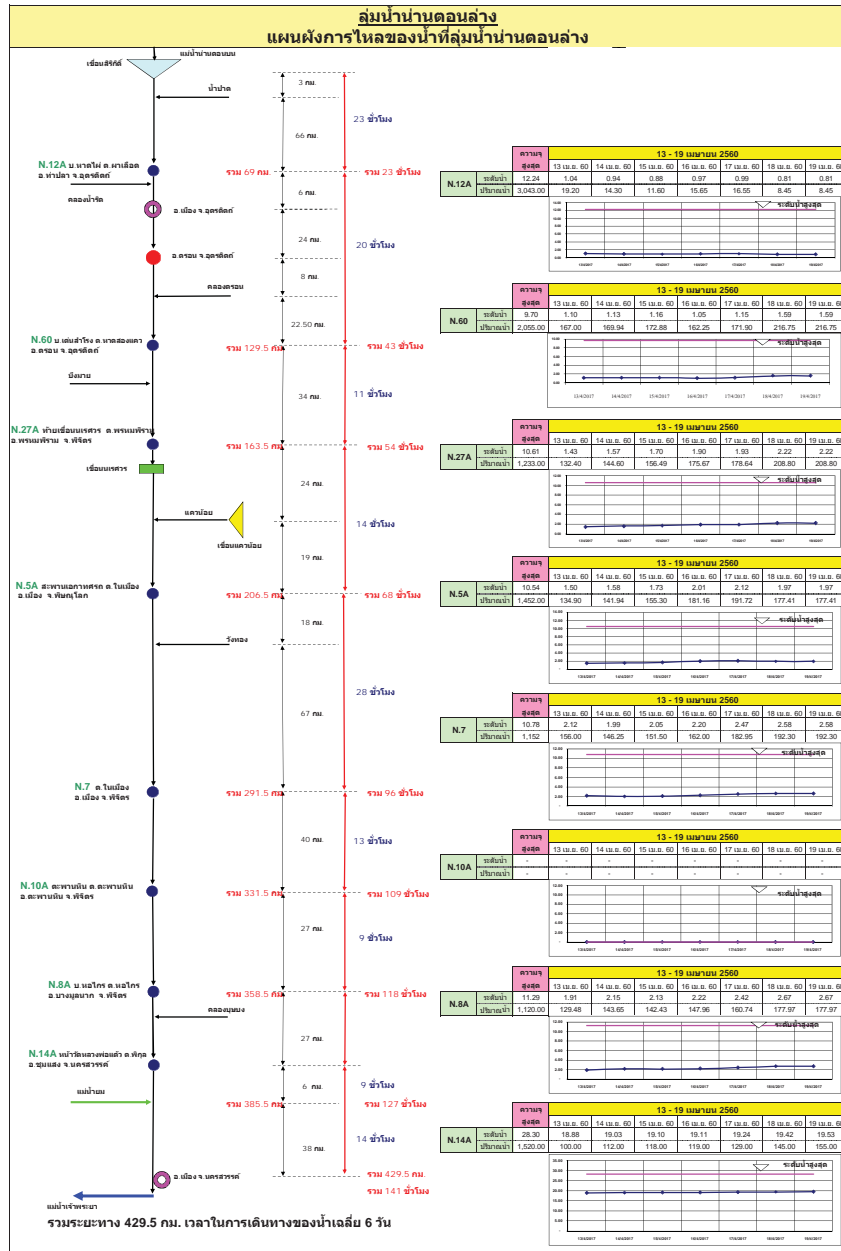
สถานการณ์น้ำในอ่างเก็บน้ำ ขนาดใหญ่ และขนาดกลาง

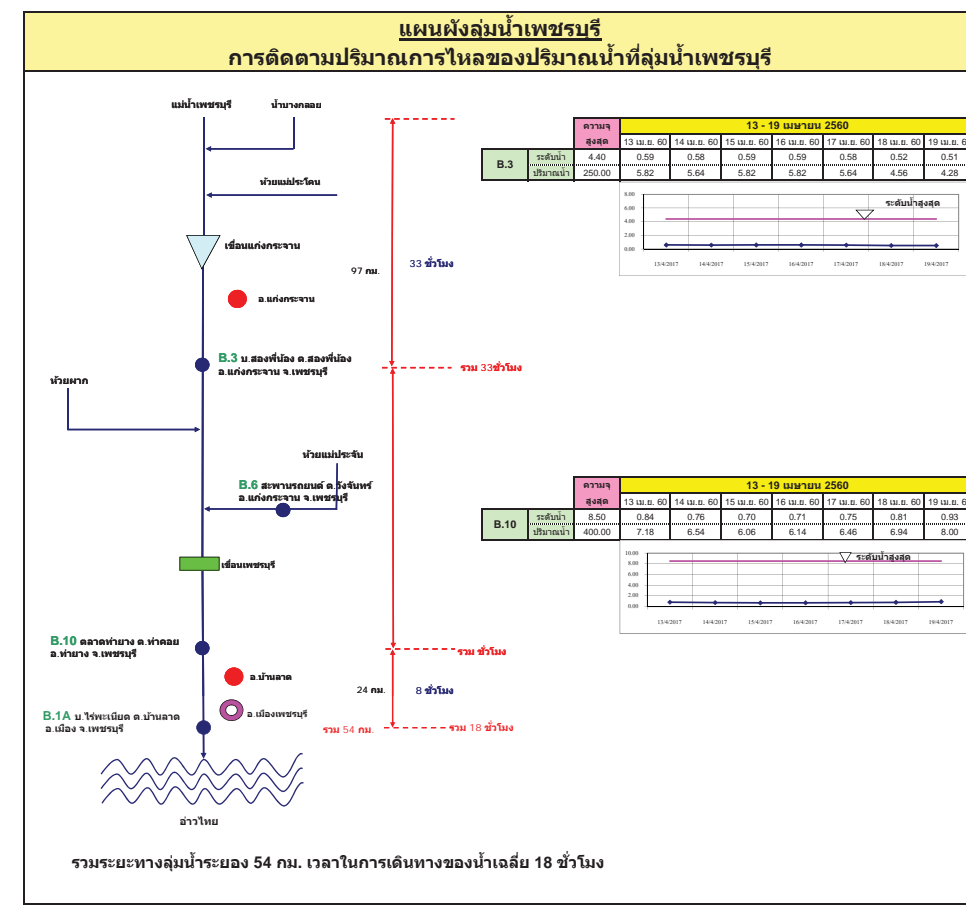
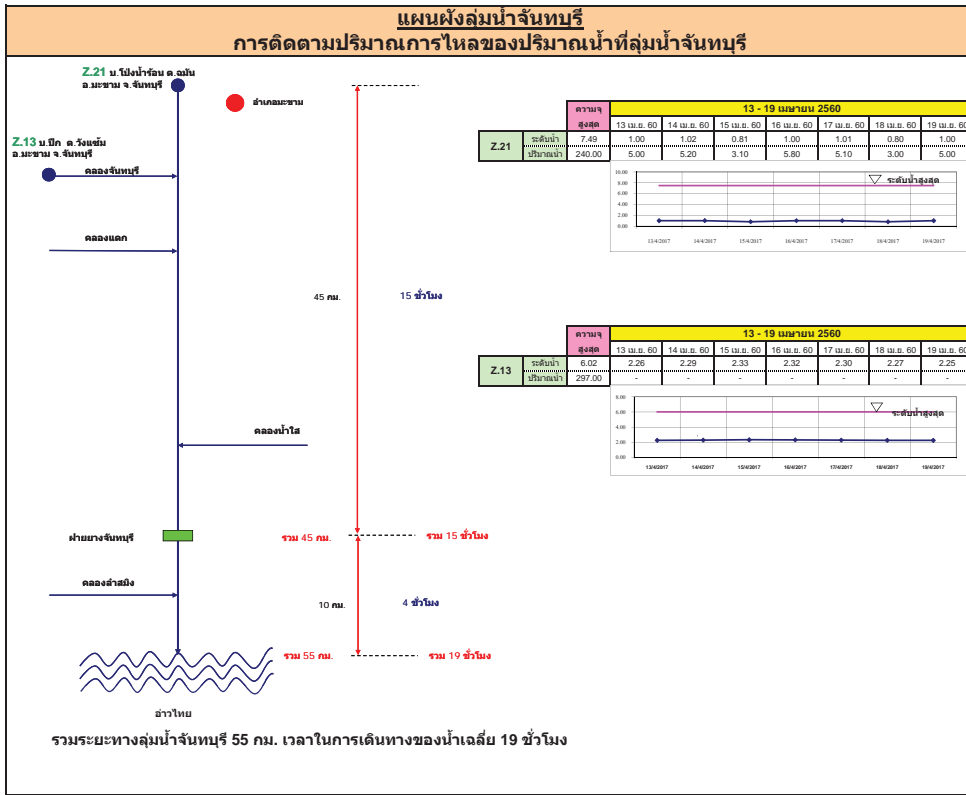
สถานการณ์น้ำในลำน้ำ

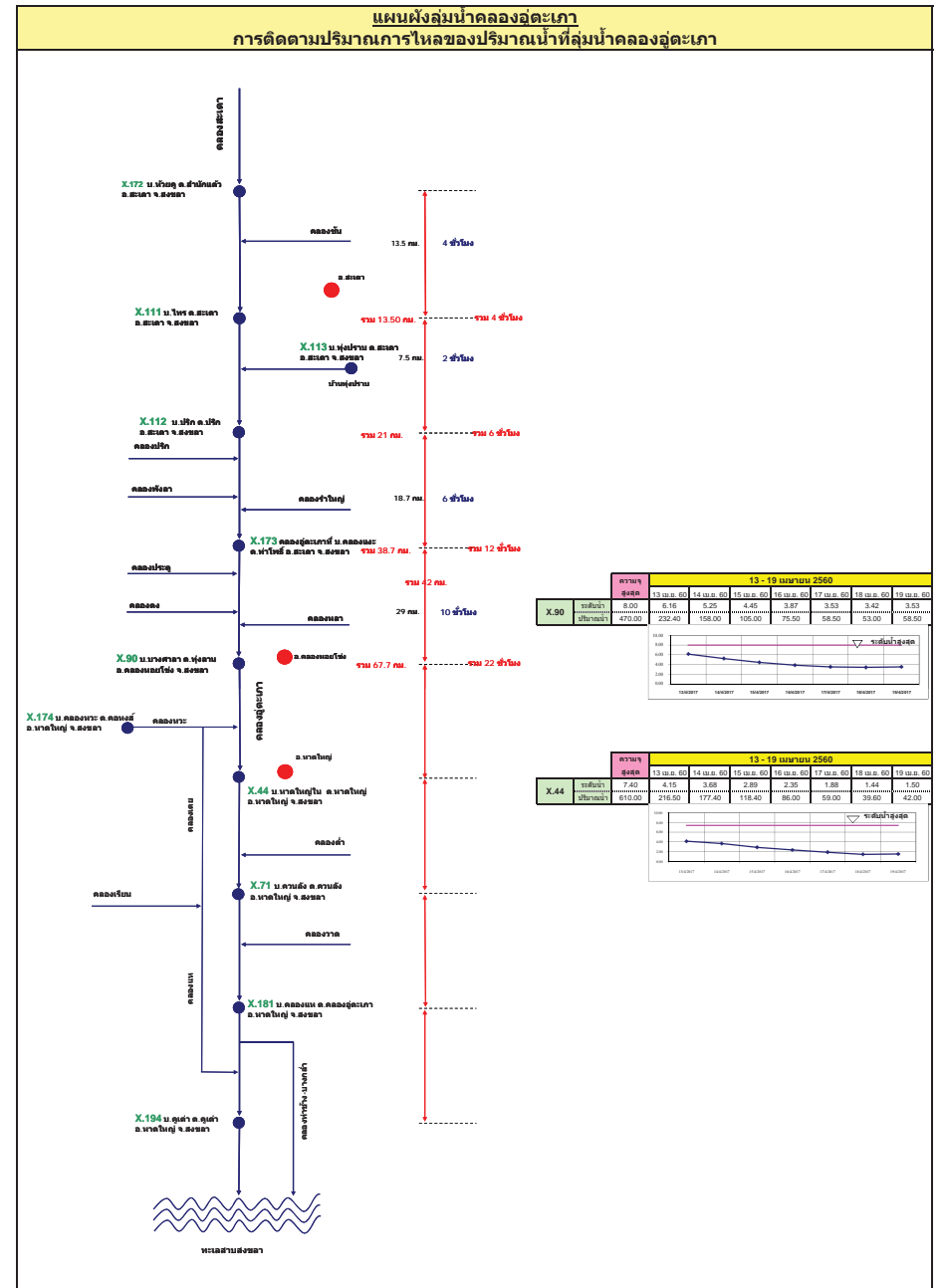
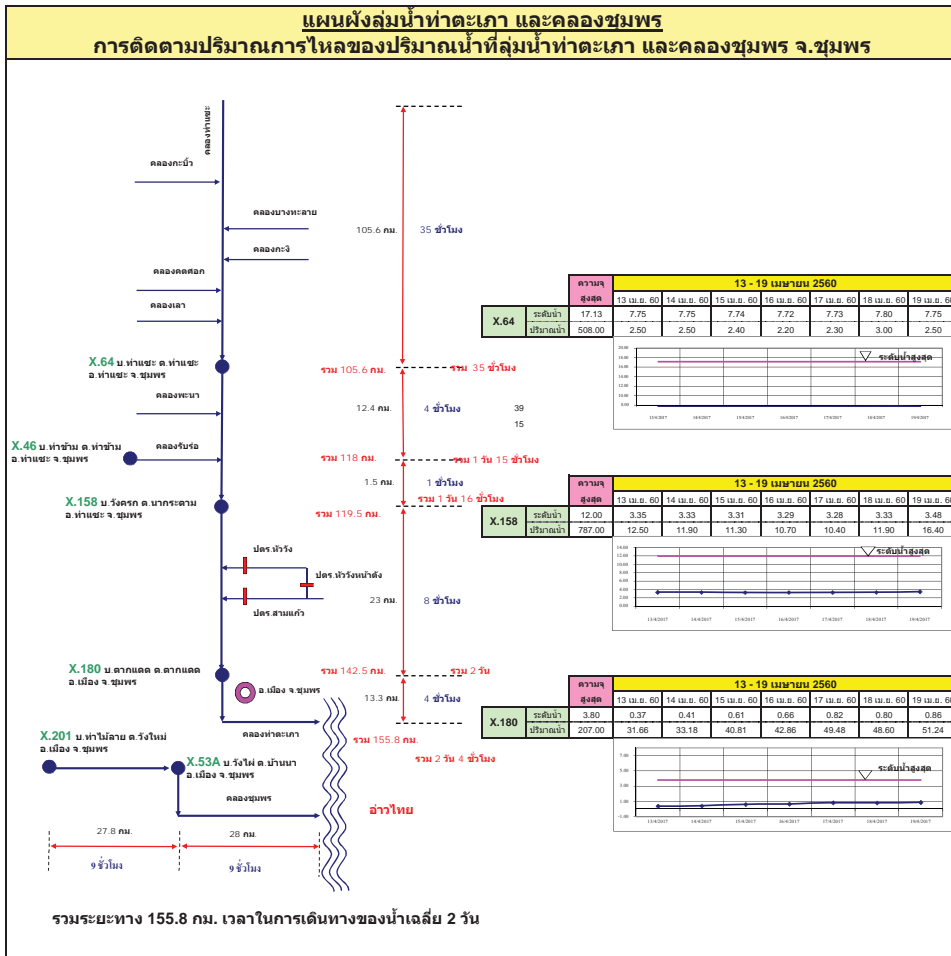












รายงานสถานการณ์น้ำ

รายลุ่มน้ำ



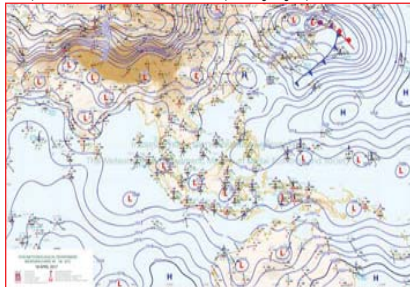
รายงานสถานการณ์น้ำลุ่มน้ำยมและน่าน วันที่ 19 เมษายน 2560

1) สภาพภูมิอากาศ

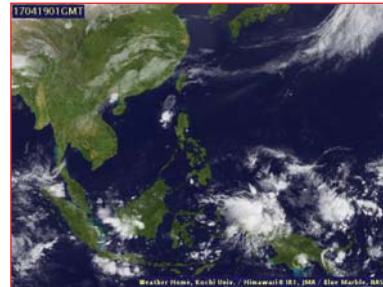
ลักษณะอากาศทั่วไป (ที่มา: กรมอุตุนิยมวิทยา)

พยากรณ์อากาศ 24 ชั่วโมงข้างหน้า ประเทศไทยตอนบนมีอากาศร้อนในตอนกลางวัน โดยยังคงมีฝนฟ้าคะนองบางแห่ง สำหรับภาคใต้ฝั่งตะวันตกมีฝนเพิ่มขึ้น

อากาศร้อนในตอนกลางวัน กับมีฝนฟ้าคะนอง ร้อยละ 10 ของพื้นที่ ส่วนมากบริเวณจังหวัดพิษณุโลก กำแพงเพชร พิจิตร และตาก อุณหภูมิต่ำสุด 22-25 องศาเซลเซียส อุณหภูมิสูงสุด 33-36 องศาเซลเซียส ผลคาดการณ์ปริมาณน้ำฝนล่วงหน้า 1-7 วัน ในช่วงวันที่ 18-21 เม.ย. อากาศร้อนถึงร้อนจัดในตอนกลางวัน มีฝนฟ้าคะนองร้อยละ 10-20 ของพื้นที่ ส่วนมากทางตะวันตกของภาค อุณหภูมิต่ำสุด 21-27 องศาเซลเซียส อุณหภูมิสูงสุด 33-40 องศาเซลเซียส ส่วนในช่วงวันที่ 22-24 เม.ย. อากาศร้อนถึงร้อนจัดในตอนกลางวัน และมีฝนฟ้าคะนองร้อยละ 20-30 ของพื้นที่ กับมีฝนตกหนักบางแห่ง ส่วนมากทางตะวันตกของภาค อุณหภูมิต่ำสุด 22-27 องศาเซลเซียส อุณหภูมิสูงสุด 30-36 องศาเซลเซียส



แผนที่อากาศ วันที่ 19 เม.ย. 2560 เวลา 07.00 น.



ภาพถ่ายจากดาวเทียม วันที่ 19 เม.ย. 2560

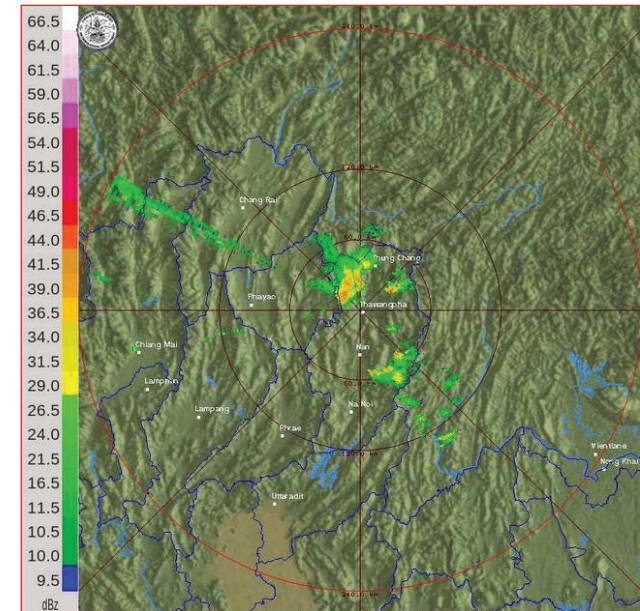
2) สถานการณ์ฝน

จากข้อมูลสถานการณ์ฝนในพื้นที่ลุ่มน้ำยมและน่านของวันที่ 19 เมษายน 2560 จากกรมทรัพยากรน้ำ กรมอุตุนิยมวิทยา กรมชลประทาน และสถาบันสารสนเทศทรัพยากรน้ำและการเกษตร (องค์การมหาชน) พบว่ามีฝนตกเล็กน้อยในบางพื้นที่ที่ อ.ลอง จ.แพร่ และ อ.น่าน อ.น่าน อ.น่าน อ.น่าน และ อ.เมือง อ.ทองแสนขัน จ.อุตรดิตถ์ มีปริมาณฝน 0.3 – 5.5 มม.

ข้อมูลสถานการณ์ฝนในพื้นที่ลุ่มน้ำยมและน่าน ณ วันที่ 19 เมษายน 2560 เวลา 07.00 น.

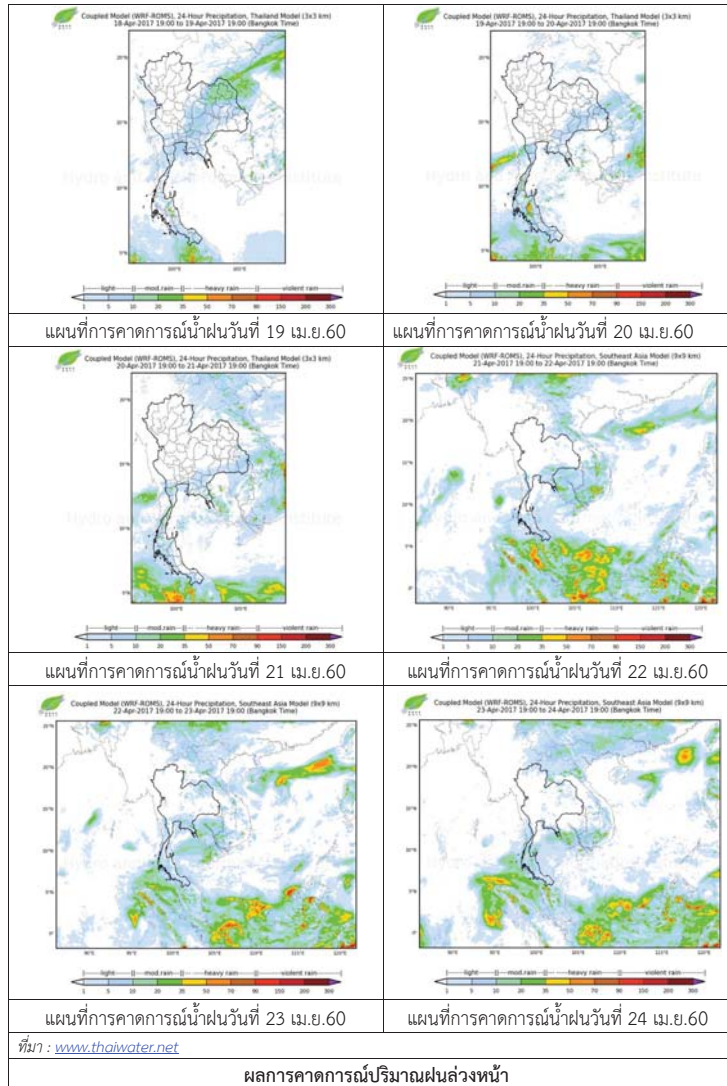
ลำดับ	สถานี	19 เม.ย. 2560
1	อบต.เวียงต้า อ.ลอง จ.แพร่	5.5
2	อ.น่าน อ.น่าน	1.5
3	อ.น่าน อ.น่าน	1.0
4	ต.ท่าอิฐ อ.เมือง จ.อุตรดิตถ์	0.3
5	อ.ทองแสนขัน จ.อุตรดิตถ์	1.5

หมายเหตุ “ฝน” คือ ฝนวัดปริมาณไม่ได้ (ต่ำกว่า 0.1 มิลลิเมตร)



ภาพเรดาร์ตรวจอากาศ “น่าน” ณ วันที่ 19 เมษายน 2560 (ที่มา : กรมอุตุนิยมวิทยา)

สถานการณ์น้ำฝน



3) ข้อมูลปริมาณน้ำในลำน้ำ

ลุ่มน้ำยมและน่าน ปัจจุบันสถานการณ์น้ำในลำน้ำยมอยู่ในภาวะเฝ้าระวังน้ำแล้ง ส่วนลำน้ำน่านอยู่ในภาวะปกติ (ระดับน้ำต่ำกว่าระดับตลิ่งต่ำสุด) ระดับน้ำในลำน้ำยมส่วนใหญ่มีแนวโน้มทรงตัว และระดับน้ำในลำน้ำน่านส่วนใหญ่มีแนวโน้มทรงตัว

สถานการณ์น้ำท่า (15 - 19 เม.ย. 2560 ที่มา: กรมชลประทาน)

สถานี	แม่น้ำ	อำเภอ	จังหวัด	ระดับตลิ่ง	เสาร์	อาทิตย์	จันทร์	อังคาร	พุธ
				ปริมาณน้ำ (ลบ.ม./วิ.)	15 เม.ย.	16 เม.ย.	17 เม.ย.	18 เม.ย.	19 เม.ย.
Y.14	ยม	ศรีสะเกษ	สุโขทัย	12.00	0.92	0.84	0.84	0.84	1.60
				2,319	***	***	***	***	***
Y.16	ยม	บางระกำ	พิษณุโลก	7.00	0.60	0.60	0.60	0.67	0.67
				***	***	***	***	***	***
Y.5	ยม	โพทะเล	พิจิตร	8.25	0.58	0.55	0.54	0.54	0.51
				652	***	***	***	***	***
N.60	น่าน	ตรอน	อุดรดิตถ์	9.70	1.16	1.05	1.15	1.59	1.16
				2,055	172.88	162.25	171.90	216.75	172.88
N.22	น่าน	วัดโบสถ์	พิษณุโลก	9.17	0.65	0.70	0.70	0.60	0.57
				476	24.00	25.25	25.25	22.75	22.00
N.7A	น่าน	บางมูลนาก	พิจิตร	10.78	2.05	2.20	2.47	2.58	2.57
				1,152	151.50	162.00	182.95	192.30	191.45



สถานีสะพานพระแม่ย่า อ.เมือง จ.สุโขทัย (ลุ่มน้ำยม)



สถานีสะพานท่าเสา อ.เมือง จ.อุดรดิตถ์ (ลุ่มน้ำน่าน)

ปริมาณน้ำในลำน้ำในพื้นที่ลุ่มน้ำยมและน่าน

4) สรุป

- สถานการณ์น้ำในลุ่มน้ำยมอยู่ในภาวะเฝ้าระวังน้ำแล้ง และระดับน้ำในลำน้ำส่วนใหญ่มีแนวโน้มทรงตัว
- สถานการณ์น้ำในลุ่มน้ำน่านอยู่ในภาวะปกติ และระดับน้ำในลำน้ำส่วนใหญ่มีแนวโน้มทรงตัว

รายงานสถานการณ์น้ำลุ่มน้ำโขง ชี มูล วันที่ 19 เมษายน 2560

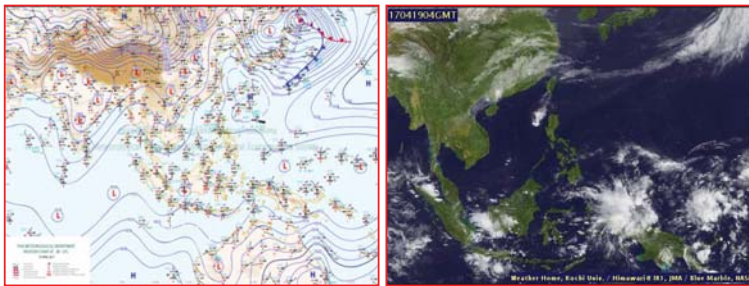
1) สภาพภูมิอากาศ

ลักษณะอากาศทั่วไป (ที่มา: กรมอุตุนิยมวิทยา)

พยากรณ์อากาศ 24 ชั่วโมงข้างหน้า ประเทศไทยตอนบนมีอากาศร้อนในตอนกลางวัน โดยมีฝนฟ้าคะนองบางแห่งในภาคตะวันออกเฉียงเหนือ ภาคตะวันออก ภาคกลาง และภาคใต้

สภาพอากาศภาคตะวันออกเฉียงเหนือ อากาศร้อนในตอนกลางวัน โดยมีฝนฟ้าคะนอง ร้อยละ 20 ของพื้นที่ ส่วนมากบริเวณจังหวัดชลบุรี ระยอง จันทบุรี และตราด อุณหภูมิต่ำสุด 24-27 องศาเซลเซียส อุณหภูมิสูงสุด 34-38 องศาเซลเซียส ลมตะวันออกเฉียงใต้ ความเร็ว 15-30 กม./ชม. ทะเลมีคลื่นสูงประมาณ

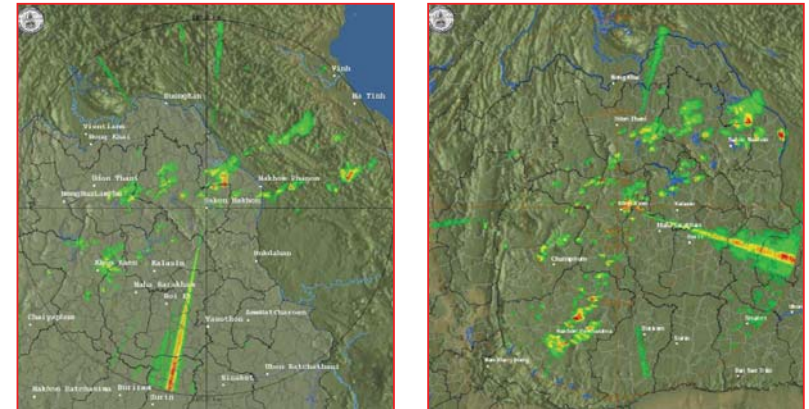
1 เมตร



แผนที่อากาศ วันที่ 19 เม.ย. 2560 เวลา 07.00 น. ภาพถ่ายจากดาวเทียม วันที่ 19 เม.ย. 2560

2) สถานการณ์ฝน

จากข้อมูลสถานการณ์ฝนในพื้นที่ลุ่มน้ำโขง ชี มูลของวันที่ 19 เมษายน 2560 จากกรมทรัพยากรน้ำ กรมอุตุนิยมวิทยากรมชลประทาน และสถาบันสารสนเทศทรัพยากรน้ำและการเกษตร (องค์การมหาชน) พบว่ามีฝนตกเล็กน้อย

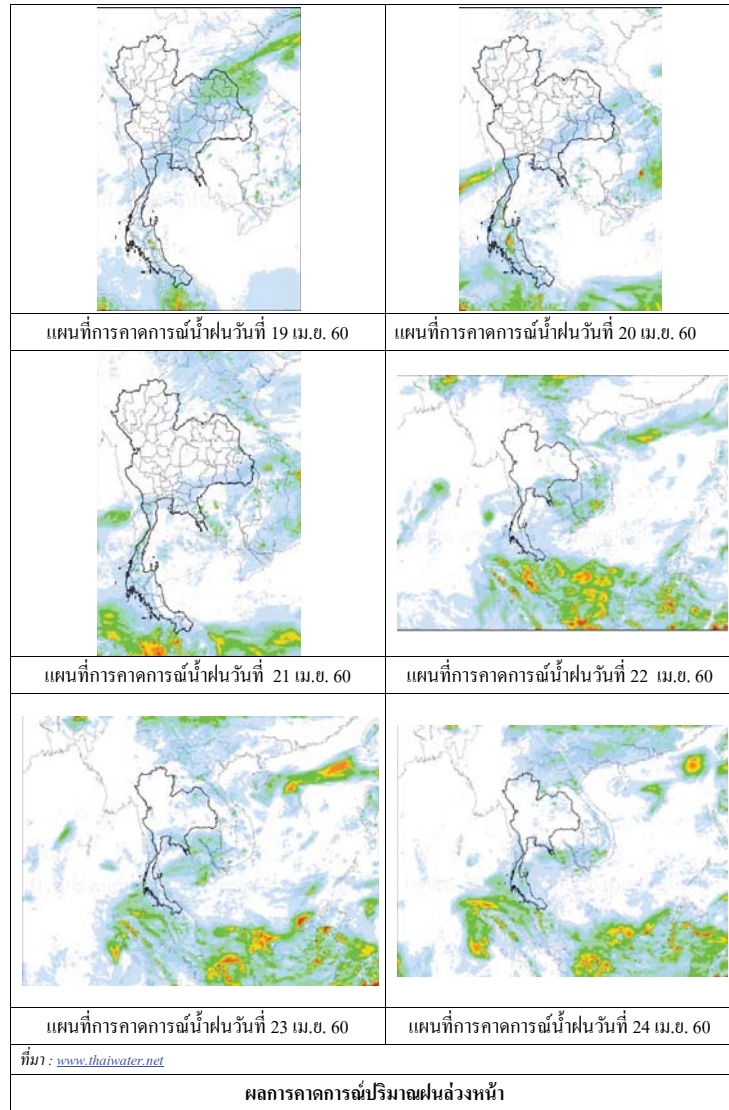


สถานีสกลนคร เวลา 13.30 น.

สถานีขอนแก่น เวลา 13.30 น.

ภาพเรดาร์ตรวจอากาศ ณ วันที่ 19 เมษายน 2560 (ที่มา :กรมอุตุนิยมวิทยา)

สถานการณ์น้ำฝน



3) ข้อมูลปริมาณน้ำในลำน้ำ

ลุ่มน้ำโขง ชี มูล ปัจจุบันสถานการณ์น้ำในลำน้ำ โดยทั่วไปยังคงอยู่ในภาวะปกติ ระดับน้ำในลำน้ำส่วนใหญ่มีแนวโน้มเพิ่มขึ้น

สถานการณ์น้ำท่า (15 - 19 เม.ย. 2560 ที่มา: กรมชลประทาน)

สถานี	แม่น้ำ	อำเภอ	จังหวัด	ระดับคลัง	เสาร์	อาทิตย์	จันทร์	อังคาร	พุธ
				ปริมาณน้ำ (ลบ.ม.วิ.)	15 เม.ย.	16 เม.ย.	17 เม.ย.	18 เม.ย.	19 เม.ย.
Kh.97	โขง-บน	เชียง คาน	เดช	19.00	6.32	5.98	5.24	4.71	-
				-	-	-	-	-	-
Kh.1	โขง-บน	เมือง	หนองคาย	13.00	3.22	3.44	3.34	2.88	-
				-	-	-	-	-	-
Kh.100	โขง-ล่าง	เมือง	บึงกาฬ	14.00	3.57	3.80	4.01	3.95	-
				-	-	-	-	-	-
Kh.16B	โขง-ล่าง	เมือง	นครพนม	13.00	2.40	2.30	2.35	2.48	-
				-	-	-	-	-	-
Kh.104	โขง-ล่าง	เมือง	มุกดาหาร	13.00	2.76	2.61	2.59	2.66	-
				-	-	-	-	-	-
E.23	ชี	เมือง	ชัยภูมิ	11.50	2.95	2.93	2.90	2.88	-
				500	-	-	-	-	-
E.16A	ชี	เมือง	ขอนแก่น	9.30	3.15	3.15	3.15	3.15	-
				600	-	-	-	-	-
E.8A	ชี	เมือง	มหาสารคาม	10.60	3.77	3.72	3.79	3.89	-
				990	-	-	-	-	-
E.18	ชี	ทุ่งเขา หลวง	ร้อยเอ็ด	9.50	2.46	2.50	2.35	2.32	-
				1,003	17.1	18.5	13.5	12.6	-
E.20A	ชี	มหาชัย ชนะ	ยโสธร	10.0	4.17	4.18	4.16	4.11	-
				1,154	48.6	49.4	47.8	43.8	-
M.2A	มูล	เฉลิมพระ เกียรติ	นครราชสีมา	6.20	1.50	1.45	1.45	1.40	1.38
				157	0.00	0.00	0.00	0.00	0.00
M.6A	มูล	สตึก	บุรีรัมย์	6.00	0.46	0.47	0.47	0.48	0.48
				440	0.00	0.00	0.00	0.00	0.00
M.4	มูล	ท่าตูม	สุรินทร์	6.30	0.32	0.32	0.34	0.36	0.36
				494	-	-	-	-	-
M.5	มูล	ราษีไศล	ศรีสะเกษ	8.10	1.54	1.54	1.53	1.54	-
				903	-	-	-	-	-
M.7	มูล	เมือง	อุบลราชธานี	7.00	1.67	1.64	1.68	1.75	1.80
				2,300	55.20	53.40	55.80	60.50	64.00

สถานีห้วยหลวง ต.หม่ม อ.เมือง
จ.อุดรธานี(ลุ่มน้ำโขง)



สถานีบ้านตลปักษ์น้ำ ต.ไชยบุรี อ.ท่าอุเทน
จ.นครพนม (ลุ่มน้ำโขง)



สถานีบ้านเหล่ากชุมต.คอนหัน อ.เมือง
จ.ขอนแก่น(ลุ่มน้ำชี)



สถานีสตึกต.สตึกอ.สตึก
จ.บุรีรัมย์ (ลุ่มน้ำมูล)



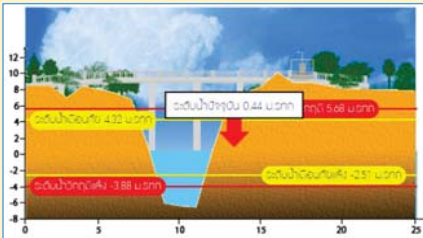
สถานการณ์น้ำ

- แม่น้ำเจ้าพระยาที่สถานีวัดระดับน้ำ C2 อ.เมือง จ.นครสวรรค์ มีปริมาณน้ำไหลผ่าน 254 ลบ.ม./วินาที ระดับน้ำ +17.90 ม.รทก. ต่ำกว่าตลิ่ง 8.70 เมตร
- เขื่อนเจ้าพระยามีปริมาณน้ำไหลผ่าน 70 ลบ.ม./วินาที ระดับน้ำเหนือเขื่อน + 14.96 ม.รทก. ระดับน้ำท้ายเขื่อน + 5.65 ม.รทก.

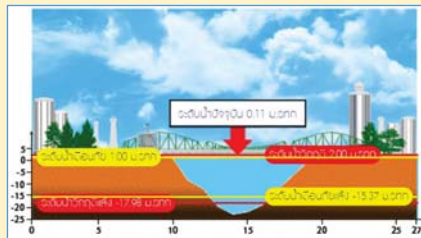


สถานีโทรมาตรในลุ่มน้ำเจ้าพระยา ได้แก่

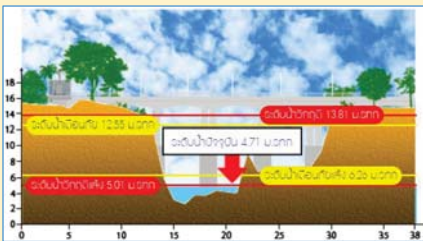
1. สถานีอ่างทอง อ.เมือง จ.อ่างทอง (ลดลง)



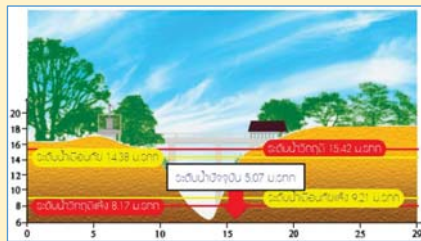
2. สถานีสะพานพุทธยอดฟ้า อ.ธัญบุรี กทม. (ลดลง)



3. สถานีวัดโครกจันทร์ อ.สรรพยา จ.ชัยนาท (ลดลง)



4. สถานีวัดทรงเสวย อ.วัดสิงห์ จ.ชัยนาท (เพิ่มขึ้น)



รวดเร็ว มีคุณภาพ โปร่งใส มีคุณธรรม

รายงานสถานการณ์น้ำลุ่มน้ำเจ้าพระยา

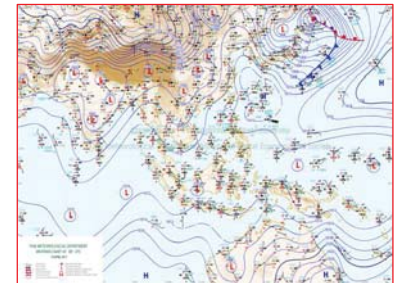
วันที่ 19 เมษายน 2560

1) สภาพภูมิอากาศ

ลักษณะอากาศทั่วไป (ที่มา: กรมอุตุนิยมวิทยา)

พยากรณ์อากาศ 24 ชั่วโมงข้างหน้า ประเทศไทยตอนบนมีอากาศร้อนในตอนกลางวัน โดยยังคงมีฝนฟ้าคะนองบางแห่ง สำหรับภาคใต้ฝั่งตะวันตกมีฝนเพิ่มขึ้น คลื่นกระแสลมตะวันตกจากประเทศเมียนมาได้เคลื่อนเข้าปกคลุมภาคเหนือและภาคตะวันออกเฉียงเหนือ ลักษณะเช่นนี้ทำให้บริเวณดังกล่าวยังคงมีฝนฟ้าคะนองบางแห่ง และลมตะวันตกเฉียงใต้พัดปกคลุมทะเลอันดามันและภาคใต้ ทำให้ภาคใต้มีฝนตกบางแห่ง

สภาพอากาศภาคกลาง อากาศร้อนในตอนกลางวัน โดยมีฝนฟ้าคะนอง ร้อยละ 20 ของพื้นที่ ส่วนมากบริเวณจังหวัดกาญจนบุรี ราชบุรี ลพบุรี และสระบุรี อุณหภูมิต่ำสุด 24-27 องศาเซลเซียส อุณหภูมิสูงสุด 34-36 องศาเซลเซียส ลมตะวันออกเฉียงใต้ ความเร็ว 10-30 กม./ชม. ในช่วงวันที่ 18-21 เม.ย. อากาศร้อนถึงร้อนจัดในตอนกลางวัน โดยมีฝนฟ้าคะนองร้อยละ 10-20 ของพื้นที่ ส่วนในช่วงวันที่ 22-24 เม.ย. มีฝนฟ้าคะนองร้อยละ 20-30 ของพื้นที่กับมีลมกระโชกแรงบางแห่ง อุณหภูมิต่ำสุด 24-27 องศาเซลเซียส อุณหภูมิสูงสุด 35-40 องศาเซลเซียส ลมตะวันออกเฉียงใต้ ความเร็ว 10-30 กม./ชม.



แผนที่อากาศ วันที่ 19 เม.ย. 2560 เวลา 07.00 น.

ภาพถ่ายจากดาวเทียม วันที่ 19 เม.ย. 2560

2) สถานการณ์ฝน

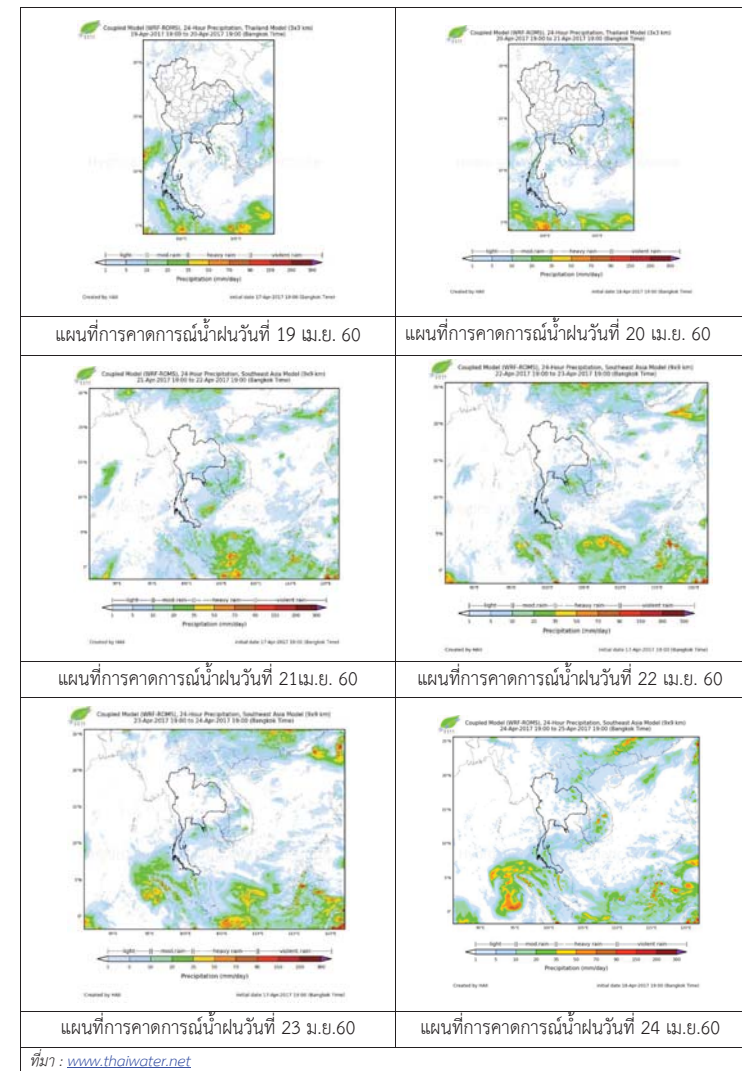
จากข้อมูลสถานการณ์ฝนในพื้นที่ลุ่มน้ำเจ้าพระยาของวันที่ 19 เมษายน 2560 จากกรมทรัพยากรน้ำ กรมอุตุนิยมวิทยา กรมชลประทาน และสถาบันสารสนเทศทรัพยากรน้ำและการเกษตร (องค์การมหาชน) พบว่าไม่มีฝนตกในพื้นที่ลุ่มน้ำเจ้าพระยา

ข้อมูลสถานการณ์ฝนในพื้นที่ลุ่มน้ำเจ้าพระยา ณ วันที่ 19 เมษายน 2560 เวลา 07.00 น.

ลำดับ	สถานี	19 เม.ย. 2560
1	อ.เมือง จ.นครสวรรค์	3.2
2	อ.ท่าตะโก จ.นครสวรรค์	1.7
3	อ.ตากฟ้า จ.นครสวรรค์	5.3
4	อ.วัดสิงห์ จ.ชัยนาท	9.2
5	อ.กำแพงแสน จ.นครปฐม	0.3

หมายเหตุ “ฝ” คือ ฝนวัดปริมาณไม่ได้ (ต่ำกว่า 0.1 มิลลิเมตร)

สถานการณ์น้ำฝน



3) ข้อมูลปริมาณน้ำในลำน้ำ

ลุ่มน้ำเจ้าพระยา ปัจจุบันสถานการณ์น้ำในลำน้ำโดยทั่วไปยังคงอยู่ในภาวะปกติ และในบางพื้นที่มีระดับน้ำลดลงกว่าเมื่อก่อน

สถานการณ์น้ำท่า (17 – 19 เม.ย. 2560 ที่มา: กรมชลประทาน)

สถานี	แม่น้ำ	อำเภอ	จังหวัด	ระดับตลิ่ง	จันทร์	อังคาร	พุธ
				ปริมาณน้ำ (ลบ.ม./วิ.)	17 เม.ย.	18 เม.ย.	19 เม.ย.
C.2	เจ้าพระยา	เมือง	นครสวรรค์	26.20	17.78	17.87	17.90
				3,590	233	249	254
C.13	เขื่อนเจ้าพระยา	สรรพยา	ชัยนาท	15.77	14.72	14.81	14.96
				2,840	70	70	70
C.3	เจ้าพระยา	เมือง	สิงห์บุรี	11.70	2.08	2.08	2.08
				2,340	68	68	68
C.35	เจ้าพระยา	พระนครศรีอยุธยา	พระนครศรีอยุธยา	4.58	0.83	0.86	0.84
				1,155	*	*	*
C.36	คลองบางหลวง	บางบาล	พระนครศรีอยุธยา	4.00	0.50	0.46	0.33
				404	*	*	*
C.37	คลองบางบาน	บางบาล	พระนครศรีอยุธยา	3.80	0.52	0.39	0.45
				134	*	*	*

ข้อมูลระดับน้ำ 19 เม.ย. 2560 ที่มา: กรมทรัพยากรน้ำ

สถานี	ตำบล	อำเภอ	จังหวัด	ระดับตลิ่ง (ต่ำสุด)	จันทร์	อังคาร	พุธ	แนวโน้ม
					17 เม.ย.	18 เม.ย.	19 เม.ย.	
บ้านอุทัย	สะแกกรัง	เมือง	อุทัยธานี	19.40	14.74	14.84	15.11	เพิ่มขึ้น
วัดทรงสวย	หนองน้อย	วัดสิงห์	ชัยนาท	16.45	4.83	5.01	5.07	เพิ่มขึ้น
วัดโคกจันทร์	โพนางคำ	สรรพยา	ชัยนาท	14.93	4.76	4.73	4.71	ลดลง
อ่างทอง	บางแก้ว	เมือง	อ่างทอง	8.46	0.62	0.51	0.44	ลดลง
สะพานพุทธยอดฟ้า	วัดกัลยาณ์	ธนบุรี	กทม.	2.90	-0.44	0.25	0.11	ลดลง

สถานีสะพานพระพุทธยอดฟ้า ต.วัดกัลยาณ์ อ.ธนบุรี จ.กรุงเทพฯ (ลุ่มน้ำเจ้าพระยา)



สถานีสะพานปรีดี-ช้างศึก ต.หัวรอ อ.พระนครศรีอยุธยา จ.พระนครศรีอยุธยา (ลุ่มน้ำเจ้าพระยา)



สถานีโคกจันทร์ - ต.โพธิ์นางคำ อ.สรรพยา จ.ชัยนาท (ลุ่มน้ำเจ้าพระยา)



สถานีบ้านยางมณี ต.องค์รักษ์ อ.โพธิ์ทอง จ.อ่างทอง (ลุ่มน้ำเจ้าพระยา)



9

ปริมาณน้ำในลำน้ำของคลองต่างๆ ในพื้นที่ลุ่มน้ำเจ้าพระยา

4) สรุป

สถานการณ์ในลุ่มน้ำเจ้าพระยาส่วนใหญ่เข้าสู่ภาวะปกติ และในบางพื้นที่มีระดับน้ำลดลงกว่าเมื่อก่อนเล็กน้อย โดยระดับน้ำเขื่อนเจ้าพระยามีปริมาณน้ำไหลผ่าน 70 ลบ.ม./วินาที ระดับน้ำเหนือเขื่อน +14.96 ม.รทก. ระดับน้ำท้ายเขื่อน +5.65 ม.รทก.



วันที่ 19 เมษายน 2560

สถานการณ์น้ำ

- ลุ่มน้ำบางปะกง ปัจจุบันสถานการณ์น้ำในลำน้ำ โดยทั่วไปยังคงอยู่ในภาวะปกติ (ระดับน้ำต่ำกว่าระดับตลิ่งต่ำสุด) ระดับน้ำในลำน้ำส่วนใหญ่มีแนวโน้มลดลง

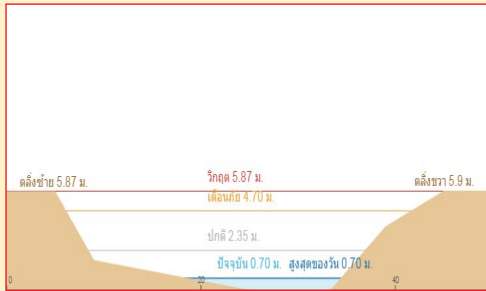
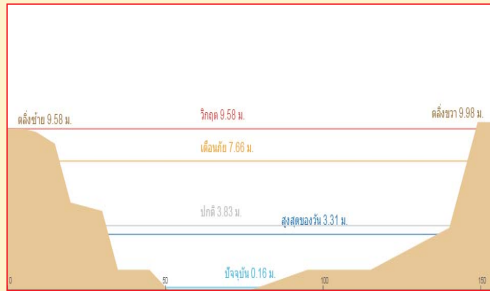
พื้นที่ประสบภัยแล้งในพื้นที่ลุ่มน้ำบางปะกง

- ไม่มีพื้นที่ประสบภัยแล้ง



ระดับน้ำของสถานีโทรมาตรในพื้นที่

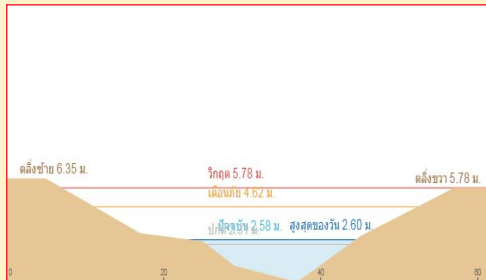
1. สถานีบ้านบางขนาก อ.บางน้ำเปรี้ยว จ.ฉะเชิงเทรา (เพิ่มขึ้น)
2. สถานีบ้านป่าชะ อ.บ้านนา จ.นครนายก (ทรงตัว)



3. สถานีบ้านใหม่ อ.เมือง จ.นครนายก (ทรงตัว)



4. สถานีบ้านทุ่งยายซี อ.ท่าตะเียบ จ.ฉะเชิงเทรา (เพิ่มขึ้น)



รวดเร็ว มีคุณภาพ โปร่งใส มีคุณธรรม

รายงานสถานการณ์น้ำลุ่มน้ำบางปะกง
วันที่ 19 เมษายน 2560

- 1) สภาพภูมิอากาศ (ที่มา: กรมอุตุนิยมวิทยา)

ลักษณะอากาศทั่วไป

พยากรณ์อากาศ 24 ชั่วโมงข้างหน้า ประเทศไทยตอนบนมีอากาศร้อนในตอนกลางวัน โดยยังคงมีฝนฟ้าคะนองบางแห่ง สำหรับภาคใต้ฝั่งตะวันตกมีฝนเพิ่มขึ้น

สภาพอากาศภาคตะวันออก

อากาศร้อนในตอนกลางวัน โดยมีฝนฟ้าคะนอง ร้อยละ 20 ของพื้นที่ ส่วนมากบริเวณจังหวัดชลบุรี ระยอง จันทบุรี และตราด อุณหภูมิต่ำสุด 23-27 องศาเซลเซียส อุณหภูมิสูงสุด 33-36 องศาเซลเซียส ลมตะวันออกเฉียงใต้ ความเร็ว 15-30 กม./ชม. ทะเลมีคลื่นสูงประมาณ 1 เมตร



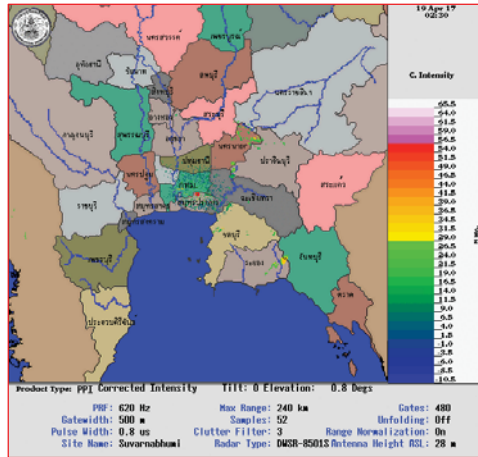
แผนที่อากาศ วันที่ 19 เม.ย. 2560 เวลา 07.00 น.



ภาพถ่ายจากดาวเทียม วันที่ 19 เม.ย. 2560 เวลา 07.00 น.

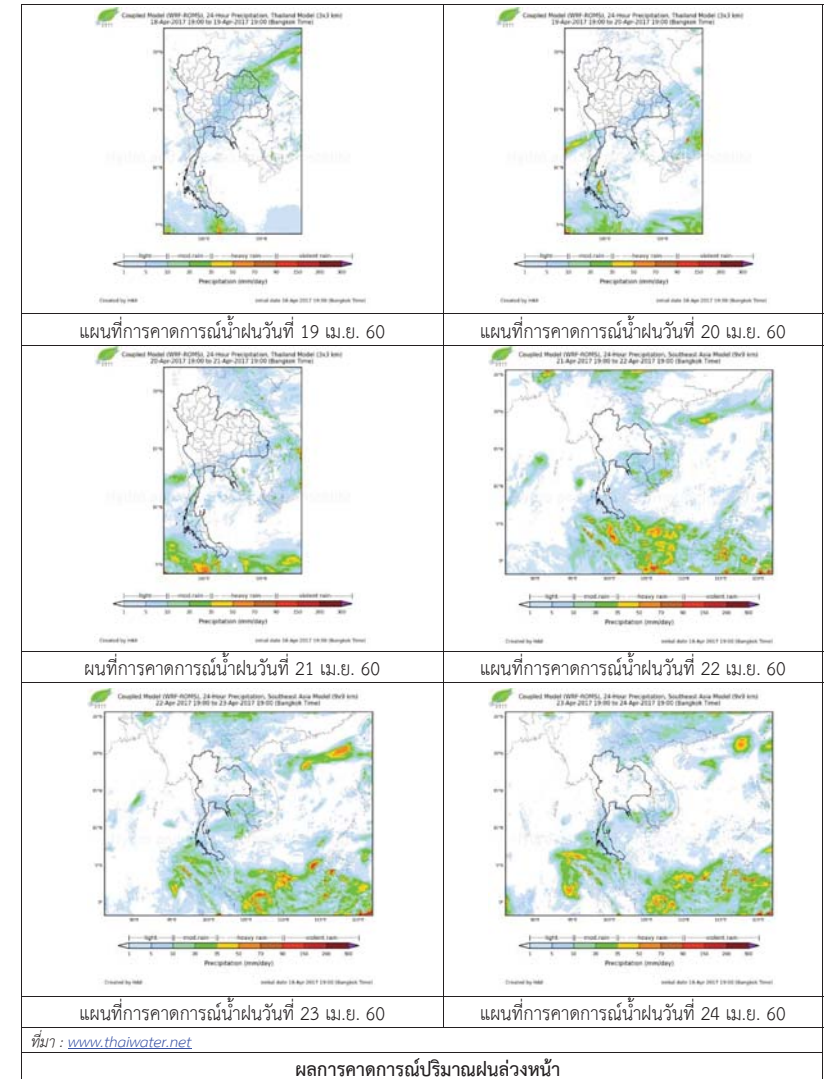
- 2) สถานการณ์ฝน

จากข้อมูลสถานการณ์ฝนในพื้นที่ลุ่มน้ำบางปะกงของวันที่ 19 เมษายน 2560 จากกรมทรัพยากรน้ำ กรมอุตุนิยมวิทยา และสถาบันสารสนเทศทรัพยากรน้ำและการเกษตร (องค์การมหาชน) พบว่า ไม่มีฝนตกในพื้นที่



ภาพเรดาร์ตรวจอากาศ “สถานีสุวรรณภูมิ” ณ วันที่ 19 เมษายน 2560 (ที่มา : กรมอุตุนิยมวิทยา)

สถานการณ์น้ำฝน



3) ข้อมูลปริมาณน้ำในลำน้ำ

ลุ่มน้ำบางปะกง ปัจจุบันสถานการณ์น้ำในลำน้ำโดยทั่วไปยังคงอยู่ในภาวะปกติ (ระดับน้ำต่ำกว่าระดับตลิ่งต่ำสุด) ระดับน้ำในลำน้ำส่วนใหญ่มีแนวโน้มลดลง

สถานการณ์น้ำท่า (15 - 19 เม.ย. 2560 ที่มา: กรมชลประทาน เวลา 06.00 น.)

สถานี	อำเภอ	จังหวัด	ระดับน้ำ (ม.)	เสาร์	อาทิตย์	จันทร์	อังคาร	พุธ	แนวโน้ม (เพิ่ม/ลด)
			ปริมาณน้ำ (ลบ.ม./จ.)	15 เม.ย.	16 เม.ย.	17 เม.ย.	18 เม.ย.	19 เม.ย.	
Kgt.19A	พนัสนิคม	ชลบุรี	4.8	1.96	1.96	1.96	1.95	1.85	ลดลง
			*	*	*	*	*	*	
Kgt.30	เทศบาลเมือง	ฉะเชิงเทรา	1.70	0.38	0.33	0.23	0.08	0.15	เพิ่มขึ้น
			น้ำทูน	*	*	*	*	*	
Ny.1B	เมือง	นครนายก	8.81	4.59	4.66	4.66	4.62	4.15	ลดลง
			206	18.7	20.8	20.8	19.6	7.00	
Ny.3	บ้านนา	นครนายก	6.26	1.03	1.02	1.01	1.00	0.98	ลดลง
			ติดฝาย	*	*	*	*	*	
Ny.4	เมือง	ปราจีนบุรี	3.37	0.29	0.29	0.28	0.28	0.28	ทรงตัว
			177	*	*	*	*	*	
Ny.7	เมือง	นครนายก	5.38	3.73	3.88	3.91	3.81	3.60	ลดลง
			*	*	*	*	*	*	

หมายเหตุ * ไม่มีข้อมูล

ข้อมูลระดับน้ำจากระบบตรวจวัดสภาพทางไกลอัตโนมัติลุ่มน้ำบางปะกง-ปราจีนบุรี กรมทรัพยากรน้ำ ประจำวันที่ 19 เมษายน 2560

ข้อมูลระดับน้ำ (17 - 19 เม.ย. 2560 ที่มา: กรมทรัพยากรน้ำ เวลา 07.00 น.)

สถานี	ตำบล	อำเภอ	จังหวัด	ระดับตลิ่ง (ต่ำสุด)	จันทร์	อังคาร	พุธ	แนวโน้ม (เพิ่ม/ลด)
					17 เม.ย.	18 เม.ย.	19 เม.ย.	
บ้านบางขนาก	บางขนาก	บางน้ำเปรี้ยว	ฉะเชิงเทรา	9.58	0.27	0.19	0.53	เพิ่มขึ้น
บ้านป่าชะ	ป่าชะ	บ้านนา	นครนายก	5.87	0.70	0.70	0.70	ทรงตัว
บ้านใหม่	ศรีนาวา	เมือง	นครนายก	7.57	3.36	2.98	2.98	ทรงตัว
บ้านทุ่งยายชี	ท่าตะเกียบ	ท่าตะเกียบ	ฉะเชิงเทรา	5.78	2.56	2.56	2.58	เพิ่มขึ้น

4) สรุป

สถานการณ์น้ำในลุ่มน้ำบางปะกงประจำวันที่ 19 เมษายน 2560 อยู่ในภาวะปกติ และระดับน้ำในลำน้ำส่วนใหญ่มีแนวโน้มลดลง

รายงานระดับน้ำจากกล้อง CCTV

รายงานระดับน้ำจากกล้อง CCTV

ณ. วันที่ 19 เมษายน พ.ศ. 2560

เวลา 08.30 น.



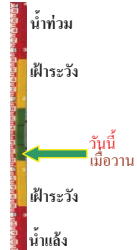
สรุปสถานการณ์น้ำในลำน้ำสายหลัก

- สะพานพระแม่ย่า - อ.เมือง จ.สุโขทัย (ลุ่มน้ำยม) สถานการณ์น้ำปกติ
- สะพานท่าเสา อ.เมือง จ.อุตรดิตถ์ (ลุ่มน้ำน่าน) สถานการณ์น้ำปกติ
- เทศบาล ต.นาแก - อ.นาแก จ.นครพนม (ห้วยน้ำก่ำ/โขงอีสาน) สถานการณ์น้ำปกติ
- บ้านเหล่านกขุม - อ.เมือง จ.ขอนแก่น (ลุ่มน้ำชี) สถานการณ์น้ำปกติ
- สตึก - อ.สตึก จ.บุรีรัมย์ (ลุ่มน้ำมูล) สถานการณ์น้ำปกติ
- เสนา อ.เสนา จ.พระนครศรีอยุธยา (ลุ่มน้ำเจ้าพระยา) สถานการณ์น้ำปกติ
- วัดพระรูป - อ.เมือง จ.สุพรรณบุรี (ลุ่มน้ำท่าจีน) สถานการณ์น้ำปกติ
- เทศบาลเมืองเพชรบุรี - อ.เมือง จ.เพชรบุรี (ลุ่มน้ำเพชรบุรี) สถานการณ์น้ำปกติ
- สถานีอุตตะกาดอนล่าง - อ.หาดใหญ่ จ.สงขลา (ลุ่มน้ำทะเลสาบสงขลา) สถานการณ์น้ำปกติ

สะพานศรีสังขาลย์ - อ.ศรีสังขาลย์ จ.สุโขทัย (ลุ่มน้ำยม)



ระดับน้ำปัจจุบัน	60.50 ม.รทก.
ระดับตลิ่งต่ำสุด	71.78 ม.รทก.
ระดับท้องน้ำ	58.48 ม.รทก.



สะพานพระแม่ย่า - อ.เมือง จ.สุโขทัย (ลุ่มน้ำยม)



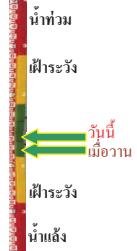
ระดับน้ำปัจจุบันต่ำกว่าสภาพ	ม.รทก.
ระดับตลิ่งต่ำสุด	48.59 ม.รทก.
ระดับท้องน้ำ	41.13 ม.รทก.



สะพานท่าเสา - อ.เมือง จ.อุตรดิตถ์ (ลุ่มน้ำน่าน)



ระดับน้ำปัจจุบัน	54.25 ม.รทก.
ระดับตลิ่งต่ำสุด	56.91 ม.รทก.
ระดับท้องน้ำ	47.80 ม.รทก.



สะพานสุพรรณกัลยา - อ.เมือง จ.พิษณุโลก (ลุ่มน้ำน่าน)



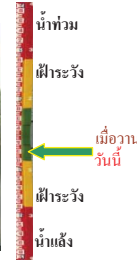
ระดับน้ำปัจจุบัน	36.55 ม.รทก.
ระดับตลิ่งต่ำสุด	44.52 ม.รทก.
ระดับท้องน้ำ	32.51 ม.รทก.



เทศบาล ต.นาแก - อ.นาแก จ.นครพนม (ห้วยน้ำก่ำ/โขงอีสาน)



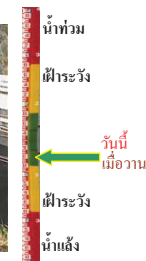
ระดับน้ำปัจจุบัน	141.93 ม.รทก.
ระดับตลิ่งต่ำสุด	144.35 ม.รทก.
ระดับท้องน้ำ	138.09 ม.รทก.



บ้านเหล่านกขุม - อ.เมือง จ.ขอนแก่น (ลุ่มน้ำชี)



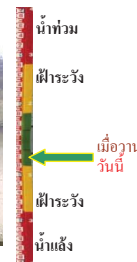
ระดับน้ำปัจจุบัน	145.40 ม.รทก.
ระดับตลิ่งต่ำสุด	149.71 ม.รทก.
ระดับท้องน้ำ	141.00 ม.รทก.



สตึก - อ.สตึก จ.บุรีรัมย์ (ลุ่มน้ำมูล)



ระดับน้ำปัจจุบันต่ำกว่าสภาพ	ม.รทก.
ระดับตลิ่งต่ำสุด	128.76 ม.รทก.
ระดับท้องน้ำ	121.50 ม.รทก.



เสนา - อ.เสนา จ.พระนครศรีอยุธยา (ลุ่มน้ำเจ้าพระยา)



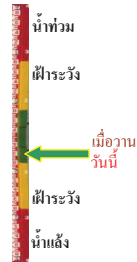
ระดับน้ำปัจจุบัน	0.95 ม.รทก.
ระดับตลิ่งต่ำสุด	- ม.รทก.
ระดับท้องน้ำ	- ม.รทก.



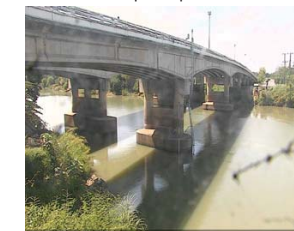
วัดโคกจันทร์ - อ.สรรพยา จ.ชัยนาท (ลุ่มน้ำเจ้าพระยา)



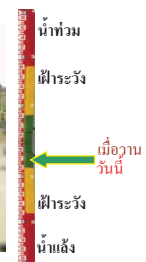
ระดับน้ำปัจจุบัน	6.19 ม.รทก.
ระดับตลิ่งต่ำสุด	- ม.รทก.
ระดับท้องน้ำ	- ม.รทก.



บ้านป้อม - อ.พระนครศรีอยุธยา (ลุ่มน้ำเจ้าพระยา)



ระดับน้ำปัจจุบัน	0.20 ม.รทก.
ระดับตลิ่งต่ำสุด	- ม.รทก.
ระดับท้องน้ำ	- ม.รทก.



สะพานวัดพระรูป อ.เมือง จ.สุพรรณบุรี
(ลุ่มน้ำท่าจีน)



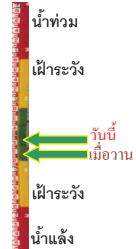
ระดับน้ำปัจจุบัน 0.40 ม.รทก.
ระดับตลิ่งต่ำสุด 3.32 ม.รทก.
ระดับท้องน้ำ -0.56 ม.รทก.

เทศบาลเมืองเพชรบุรี - อ.เมือง จ.เพชรบุรี
(ลุ่มน้ำเพชรบุรี)



ระดับน้ำปัจจุบัน 1.40 ม.รทก.
ระดับตลิ่งต่ำสุด 4.33 ม.รทก.
ระดับท้องน้ำ 0.01 ม.รทก.

ร.ร.อนุบาลบางสะพาน - อ.บางสะพาน จ.ประจวบคีรีขันธ์
(คลองบางสะพาน/ชายฝั่งทะเลตะวันตก)



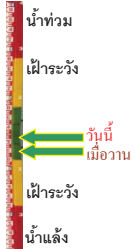
ระดับน้ำปัจจุบัน 0.80 ม.รทก.
ระดับตลิ่งต่ำสุด 4.16 ม.รทก.
ระดับท้องน้ำ -0.14 ม.รทก.

สถานีอุตะภาคอนล่าง - อ.หาดใหญ่ จ.สงขลา
(ลุ่มน้ำทะเลสาบสงขลา)



ระดับน้ำปัจจุบัน 1.80 ม.รทก.
ระดับตลิ่งต่ำสุด 8.93 ม.รทก.
ระดับท้องน้ำ -1.93 ม.รทก.

สถานีคลองตะโหมด - อ.ตะโหมด จ.พัทลุง
(ลุ่มน้ำทะเลสาบสงขลา)



ระดับน้ำปัจจุบัน 22.85 ม.รทก.
ระดับตลิ่งต่ำสุด 27.94 ม.รทก.
ระดับท้องน้ำ 20.52 ม.รทก.

สถานีลำปำ - อ.เมือง จ.พัทลุง
(ลุ่มน้ำทะเลสาบสงขลา)



ระดับน้ำปัจจุบัน -1.50 ม.รทก.
ระดับตลิ่งต่ำสุด 1.15 ม.รทก.
ระดับท้องน้ำ -2.86 ม.รทก.

จังหวัด	สถานที่ตั้งกล้อง	แม่น้ำ/ลุ่มน้ำ	วิกฤติน้ำแล้ง	วิกฤติน้ำท่วม	ระดับน้ำ (ม.รทก.) พ.ศ.2560			สถานการณ์
			ระดับน้อยกว่า	ระดับมากกว่า	16 เม.ย	18 เม.ย	19 เม.ย	
จ.สุโขทัย	สะพานศรีรัตนาลัย อ.ศรีรัตนาลัย	ยม	60.14	71.78	60.50	60.50	60.50	น้ำปกติ
จ.สุโขทัย	สะพานพระเมรุมาศ อ.เมือง	ยม	42.48	48.59	N/A	N/A	N/A	น้ำปกติ
จ.อุดรธานี	สะพานท่าเสา อ.เมือง	น่าน	49.22	56.91	54.95	54.05	54.25	น้ำปกติ
จ.พิษณุโลก	สะพานสุพรรณกัลยา อ.เมือง	น่าน	33.98	44.52	36.55	36.55	36.55	น้ำปกติ
จ.นครพนม	เทศบาล ต.นาแก อ.นาแก	ห้วยน้ำคำ/โขงอีสาน	139.05	142.42	141.93	141.93	141.93	น้ำปกติ
จ.ขอนแก่น	บ้านเหล่ากุ่ม อ.เมือง	ชี	142.78	149.71	145.40	145.40	145.40	น้ำปกติ
จ.บุรีรัมย์	สตึก อ.สตึก	มูล	123.13	128.76	N/A	N/A	N/A	น้ำปกติ
จ.พระนครศรีอยุธยา	อ.เสนา	น้อย/เจ้าพระยา	2.00	5.00	1.10	1.00	0.95	น้ำปกติ
จ.พระนครศรีอยุธยา	บ้านป้อม อ.พระนครศรีอยุธยา	เจ้าพระยา	-	-	0.40	0.20	0.20	น้ำปกติ
จ.สุพรรณบุรี	สะพานวัดพระรูป อ.เมือง	ท่าจีน	-1.26	2.75	0.50	0.40	0.40	น้ำปกติ
จ.เพชรบุรี	เทศบาลเมืองเพชรบุรี อ.เมือง	เพชรบุรี	-	3.18	1.40	1.40	1.40	น้ำปกติ
จ.ประจวบคีรีขันธ์	ร.ร.อนุบาลบางสะพาน อ.บางสะพาน	คลองบางสะพาน/ชายฝั่งทะเลตะวันตก	-	3.30	0.30	0.30	0.80	น้ำปกติ
จ.สงขลา	สถานีคลองอุตะภาคอนล่าง อ.หาดใหญ่	ทะเลสาบสงขลา	-	-	2.25	1.45	1.80	น้ำปกติ
จ.พัทลุง	สถานีคลองตะโหมด อ.ตะโหมด	ทะเลสาบสงขลา	-	-	22.10	22.00	22.85	น้ำปกติ
จ.พัทลุง	สถานีลำปำ อ.เมือง	ทะเลสาบสงขลา	-	-	-1.45	-1.45	-1.50	น้ำปกติ

*N/A คือ อ่านค่าระดับจากไม้วัดระดับ (Staff) ไม่ได้ / ไม้วัดระดับ (Staff) ชำรุด

**ม.รทก. คือ เมตรเทียบกับระดับน้ำทะเลปานกลาง

** ระดับน้ำทะเลปานกลาง (Mean Sea Level) หรือ ร.ท.ก. เป็นค่าการวัด ระดับน้ำทะเลขึ้นสูงสุด (High Tide : HT) และลงต่ำสุด (Low Tide : LT) ของแต่ละวัน ในช่วงระยะเวลาที่กำหนด แล้วนำค่าเฉลี่ยเป็นระดับน้ำทะเลปานกลาง สำหรับระยะเวลาที่ทำการรังวัดโดยทั่วไปจะต้องวัดเป็นเวลา ๑๘.๖ ปี ตามกฎจักรของน้ำ ระดับน้ำทะเลปานกลางของแต่ละบริเวณทั่วโลกอาจจะมีค่าสูงไม่เท่ากัน

ในประเทศไทยใช้เวลาในการวัด ๕ ปี โดยเลือกที่ตำบลเกาะหลัก จังหวัดประจวบคีรีขันธ์ เป็นที่วัด แล้วนำมาหาค่าเฉลี่ย เพื่อใช้เป็นค่าระดับน้ำทะเลปานกลาง ให้มีค่า ๐.๐๐๐ เมตร ทำการถ่ายโอนมายังหมุด BM-A (ซึ่งถือว่าเป็นหมุดหลักฐานหมุดแรกของประเทศไทย) ซึ่งมีค่าระดับน้ำทะเลปานกลาง ๑.๔๔๗๗ เมตร