



## รายงานการเฝ้าระวังติดตามสถานการณ์น้ำและความช่วยเหลือ ศูนย์ปฏิบัติการทรัพยากรธรรมชาติและสิ่งแวดล้อม (ด้านทรัพยากรน้ำ) กระทรวงทรัพยากรธรรมชาติและสิ่งแวดล้อม

กองวิเคราะห์และประเมินสถานการณ์น้ำ กรมทรัพยากรน้ำ

โทรศัพท์ ๐ ๒๒๗๑ ๖๐๐๐ ต่อ ๖๔๔๕ โทรสาร ๐ ๒๒๗๘ ๖๖๒๙ [www.dwr.go.th](http://www.dwr.go.th) IDLine: mekhalawoc Email: mekhala@dwr.mail.go.th

ศูนย์เทคโนโลยีสารสนเทศทรัพยากรน้ำบาดาล กรมทรัพยากรน้ำบาดาล

โทรศัพท์ ๐ ๒๖๖๖ ๗๐๙๐ โทรสาร ๐ ๒๖๖๖ ๗๑๐๐ [www.dgr.go.th](http://www.dgr.go.th) Email: itcenter@dgr.mail.go.th

สำนักงานนโยบายและแผนทรัพยากรธรรมชาติและสิ่งแวดล้อม

โทรศัพท์ ๐ ๒๒๖๕๖๕๐๐ [www.onep.go.th](http://www.onep.go.th) Email: [webmaster@onep.go.th](mailto:webmaster@onep.go.th)

กรมทรัพยากรธรณี

โทรศัพท์ ๐ ๒๖๒๑๙๕๐๐ [www.dmr.go.th](http://www.dmr.go.th) Email: [webmaster@dmr.mail.go.th](mailto:webmaster@dmr.mail.go.th)

รายงานฉบับที่ ๓๓๒/๒๕๖๖

เวลา ๐๘.๐๐ น.

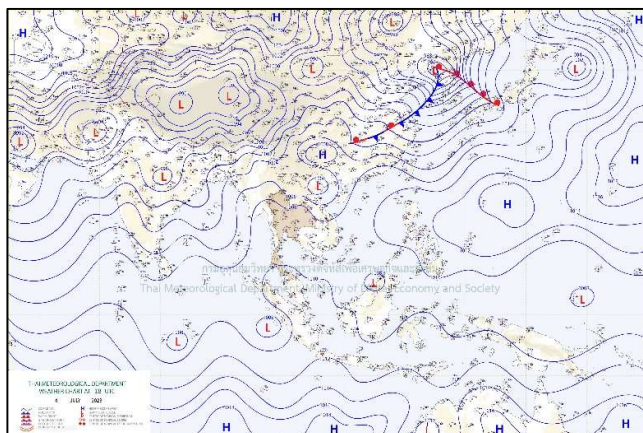
วันที่ ๕ กรกฎาคม ๒๕๖๖

เรียน รมว.ทส. เลขานุการ รมว.ทส. ที่ปรึกษา รมว.ทส. ปกท.ทส. รอง ปกท.ทส. อทน. อทบ. และหน่วยงานที่เกี่ยวข้อง

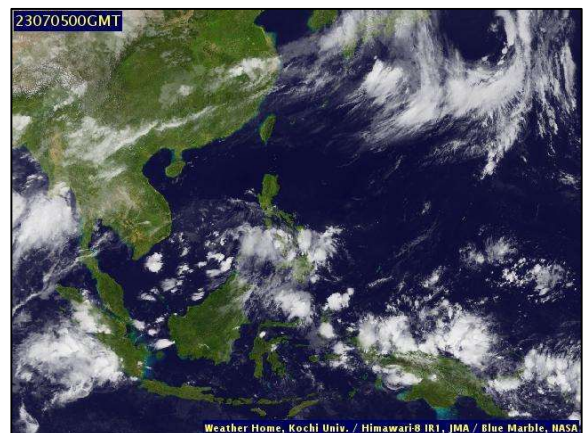
### ๑. สถานะอากาศ เวลา ๐๕.๐๐ น. (กรมอุตุนิยมวิทยา)

พยากรณ์อากาศ ๒๔ ชั่วโมงข้างหน้า มรสุมตะวันตกเฉียงใต้กำลังปานกลางที่พัดปกคลุมทะเลอันดามันและประเทศไทย และอ่าวไทย ในขณะที่ลมตะวันออกเฉียงใต้พัดปกคลุมภาคตะวันออกเฉียงเหนือ ภาคตะวันออก และอ่าวไทยตอนบน ประกอบกับมีหย่อมความกดอากาศต่ำปกคลุมประเทศเวียดนามตอนบน ทำให้ประเทศไทยตอนบนยังคงมีฝนตกต่อเนื่องและมีฝนตกหนักบางแห่งในภาคเหนือ ภาคตะวันออกเฉียงเหนือ ภาคกลาง กรุงเทพมหานครและปริมณฑล และภาคตะวันออก ขอให้ประชาชนในบริเวณดังกล่าวระวังอันตรายจากฝนตกหนักและฝนที่ตกสะสมซึ่งอาจทำให้เกิดน้ำท่วมฉับพลันและน้ำป่าไหลหลาก โดยเฉพาะพื้นที่ลาดเชิงเขาใกล้ทางน้ำไหลผ่านและพื้นที่ลุ่มไว้ด้วย

สำหรับคลื่นลมบริเวณทะเลอันดามันและอ่าวไทยมีกำลังปานกลาง โดยทะเลอันดามันตอนบนมีคลื่นสูง ๑-๒ เมตร บริเวณที่มีฝนฟ้าคะนองคลื่นสูงมากกว่า ๒ เมตร ทะเลอันดามันตอนล่างและอ่าวไทยตอนบนมีคลื่นสูงประมาณ ๑ เมตร บริเวณที่มีฝนฟ้าคะนองคลื่นสูง ๑-๒ เมตร ขอให้ชาวเรือบริเวณทะเลอันดามันและอ่าวไทยตอนบนเดินเรือด้วยความระมัดระวังและหลีกเลี่ยงการเดินเรือในบริเวณที่มีฝนฟ้าคะนองในระยะนี้

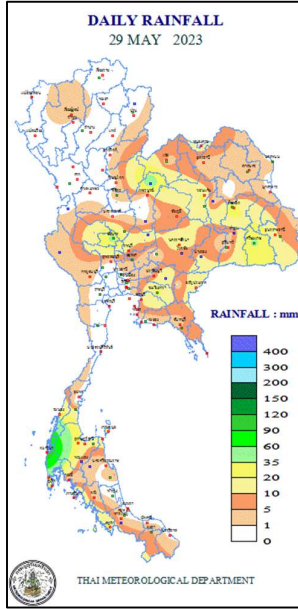


แผนที่อากาศ วันที่ ๕ ก.ค. ๒๕๖๖ เวลา ๐๑.๐๐ น.



ภาพถ่ายดาวเทียม วันที่ ๕ ก.ค. ๖๖ เวลา ๐๗.๐๐ น.

๒. ปริมาณฝนสะสม ณ เวลา ๐๗.๐๐น.(เมื่อวาน) - ๐๗.๐๐ น.(วันนี้) (กรมอุตุนิยมวิทยา)



จุดตรวจวัด	ปริมาณฝน (มม.)
จ.กาญจนบุรี (ทองผาภูมิ)	๓๐.๕
จ.พิษณุโลก	๒๙.๖
จ.ลพบุรี	๒๖.๙
จ.พระนครศรีอยุธยา	๒๓.๖
จ.นครราชสีมา	๒๑.๘
จ.นครพนม (สภช.)	๒๐.๗
จ.หนองคาย	๑๙.๐

๓. ปริมาณฝนสะสมของพื้นที่ลาดเชิงเขา ๑๒ ชม. ที่ผ่านมา (กรมทรัพยากรน้ำ)

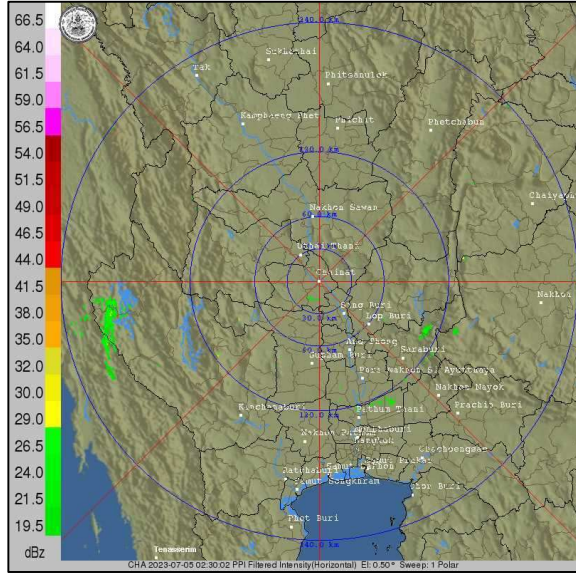
รหัสสถานี	จุดตรวจวัด	ปริมาณฝน (มม./๑๒ ชม.)
STN๐๐๘๗	บ้านห้วยเย็น ต.ปิงหลวง อ.นาหมื่น จ.น่าน	๕๑.๕
STN๐๑๐๔	บ้านน้ำกุ่ม ต.น้ำกุ่ม อ.นครไทย จ.พิษณุโลก	๔๘.๐
STN๐๐๕๕	บ้านวังยายมุก ต.คลองพลู อ.เขาคิชฌกูฏ จ.จันทบุรี	๔๘.๐
STN๐๑๒๖	บ้านฮากไม้เหนือ ต.ป่าแป๋ อ.แม่สะเรียง จ.แม่ฮ่องสอน	๓๔.๕
STN๐๘๗๗	บ้านแม่ถอด ต.แม่ถอด อ.เถิน จ.ลำปาง	๓๒.๐
STN๐๐๓๕	บ้านสุขฤทัย ต.ท่าตอน อ.แม่เมาะ จ.เชียงใหม่	๓๐.๕
STN๐๖๑๐	บ้านหัวแม่คำ ต.แม่สลองใน อ.แม่ฟ้าหลวง จ.เชียงราย	๒๖.๕
STN๐๐๗๖	บ้านสัวเหนือ ต.ตงพญา อ.บ่อเกลือ จ.น่าน	๒๕.๕
STN๐๐๘๒	บ้านนอก ต.กงทราย อ.กงหรา จ.พัทลุง	๒๔.๐
STN๐๐๘๕	บ้านกอก ต.อวน อ.ปัว จ.น่าน	๒๔.๐

๔. ค่าความชื้นในดิน (กรมทรัพยากรน้ำ/คณะกรรมการแม่น้ำโขง)

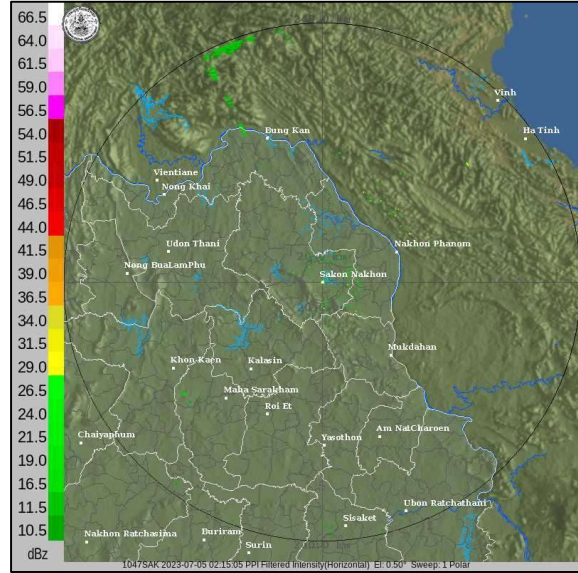
ภูมิภาค	ความชื้นในดิน [-] ๒๖ พ.ค. ๖๖	ความชื้นในดิน [-] ๒๖ มิ.ย. ๖๖	แนวโน้ม
เหนือ	๐-๒๐	๐-๒๐	ทรงตัว
กลาง	๐-๒๐	๒๐-๔๐	เพิ่มขึ้น
ตะวันออกเฉียงเหนือ	๐-๒๐	๔๐-๖๐	เพิ่มขึ้น
ตะวันออก	๒๐-๔๐	๔๐-๖๐	เพิ่มขึ้น
ตะวันตก	๐-๒๐	๐-๒๐	ทรงตัว
ใต้	๒๐-๔๐	๒๐-๔๐	ทรงตัว

หมายเหตุ : ความชื้นในดิน ๐ หมายถึง ดินที่แห้งสนิท และ ๑๐๐ หมายถึง ดินที่อิ่มน้ำ

**๕. เรดาร์ตรวจอากาศ ณ วันที่ ๔ กรกฎาคม ๒๕๖๖** (กรมอุตุนิยมวิทยา)



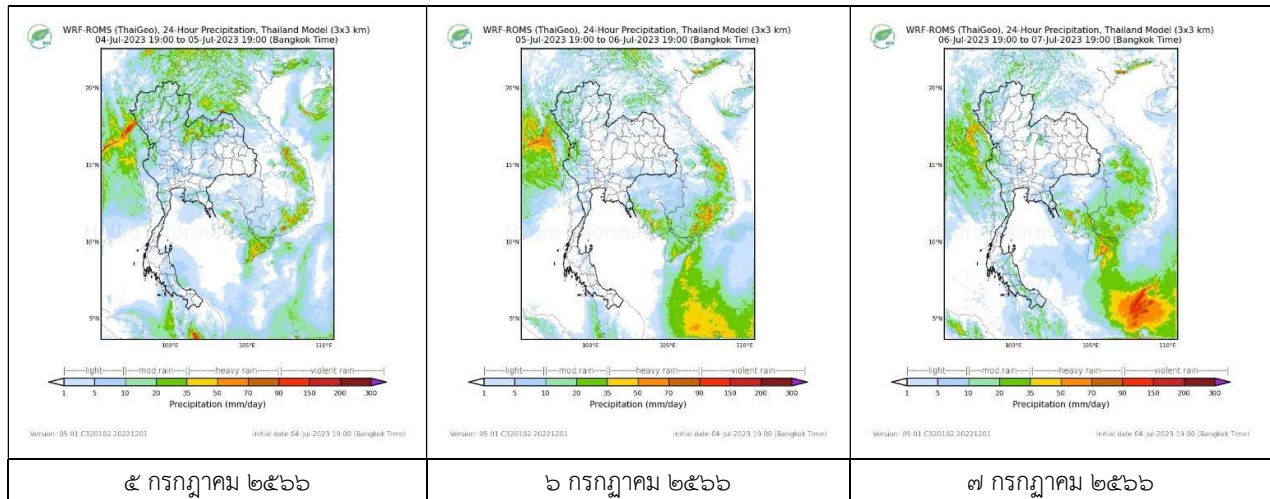
สถานีเขื่อนท เวลา ๐๙.๓๐ น.



สถานีสกลนคร เวลา ๐๙.๑๕ น.

จากเรดาร์ตรวจอากาศไม่พบกลุ่มเมฆฝนบริเวณประเทศไทย

**๖. แผนภาพคาดการณ์ฝนล่วงหน้า ๓ วัน** (สถาบันสารสนเทศทรัพยากรน้ำ (องค์การมหาชน))



**๗. สถานการณ์น้ำในแหล่งเก็บกักน้ำ ณ วันที่ ๔ กรกฎาคม ๒๕๖๖** (กรมชลประทาน กรมทรัพยากรน้ำ และสทช.)

๗.๑ ปริมาณน้ำในอ่างฯ ๓๖,๑๒๕ ล้าน ลบ.ม. คิดเป็นร้อยละ ๕๑ (ปริมาณน้ำใช้การได้ ๑๒,๕๘๘ ล้าน ลบ.ม. คิดเป็นร้อยละ ๒๗) ปริมาณน้ำในอ่างฯ เทียบกับปี ๒๕๖๕ (๓๘,๐๐๑ ล้าน ลบ.ม. คิดเป็นร้อยละ ๕๔) น้อยกว่าปี ๒๕๖๕ จำนวน ๑,๘๗๕ ล้าน ลบ.ม. ปริมาณน้ำไหลลงอ่างฯ จำนวน ๘๖.๕๑ ล้าน ลบ.ม. ปริมาณน้ำระบาย จำนวน ๙๓.๑๓ ล้าน ลบ.ม. สามารถรับน้ำได้อีก ๓๔,๘๐๑ ล้าน ลบ.ม.

อ่างเก็บน้ำ	ความจุที่ รณก. (ล้าน ลบ.ม.)	ปริมาตร น้ำในอ่าง		ปริมาตร น้ำใช้การได้		ปริมาตร น้ำไหลลงอ่าง		ปริมาตร น้ำระบาย		ปริมาตร น้ำรับได้ อีก (ล้าน ม. <sup>๓</sup> ) <small>(ความจุที่สม- ปริมาตรน้ำ ปัจจุบัน)</small>
		ปริมาตร (ล้าน ม. <sup>๓</sup> )	% น้ำ เก็บ กัก	ปริมาตร (ล้าน ม. <sup>๓</sup> )	% น้ำ ใช้ การ	วันนี้ (ล้าน ม. <sup>๓</sup> )	เมื่อวาน (ล้าน ม. <sup>๓</sup> )	วันนี้ (ล้าน ม. <sup>๓</sup> )	เมื่อวาน (ล้าน ม. <sup>๓</sup> )	
๑.ภูมิพล	๑๓,๔๖๒	๖,๓๖๔	๔๗	๒,๕๖๔	๒๗	๒.๑๖	๓.๕๒	๓๐.๐๐	๓๐.๐๐	๗,๐๙๘
๒.สิริกิติ์	๙,๕๑๐	๓,๗๓๙	๓๙	๘๘๙	๑๓	๑๕.๙๘	๒๖.๗๔	๑๖.๙๗	๑๖.๙๙	๕,๗๗๑
๓.จุฬารัตน์	๑๖๔	๕๘	๓๖	๒๑	๑๗	๐.๑๔	๐.๐๖	๐.๐๐	๐.๐๐	๑๐๖
๔.อุบลรัตน์	๒,๔๓๑	๘๐๐	๓๓	๒๑๙	๑๒	๕.๗๑	๕.๗๐	๐.๘๐	๐.๘๐	๑,๖๓๑

๕.ลำปาง	๑,๙๘๐	๘๒๕	๔๒	๗๒๕	๓๙	๑๓.๘๑	๖.๔๘	๒.๑๙	๒.๑๙	๑,๑๕๕
๖.สุรินทร์	๑,๙๖๖	๑,๐๖๔	๕๔	๒๓๓	๒๑	๒.๗๗	๐.๘๒	๒.๐๙	๒.๑๐	๙๐๒
๗.ป่าสักชลสิทธิ์	๙๖๐	๑๒๒	๑๓	๑๑๙	๑๒	๐.๓๗	๐.๓๘	๑.๔๗	๑.๔๗	๘๓๘
๘.ศรีนครินทร์	๑๗,๗๔๕	๑๒,๕๑๒	๗๑	๒,๒๔๗	๓๐	๙.๐๕	๔.๐๒	๙.๙๓	๙.๙๘	๕,๒๓๓
๙.วชิราลงกรณ์	๘,๘๖๐	๔,๐๐๖	๔๕	๙๙๔	๑๗	๑๙.๕๗	๑๐.๕๙	๙.๔๘	๑๐.๑๐	๔,๘๕๔
๑๐.ขุนด่านปราการชล	๒๒๔	๖๑	๒๗	๕๗	๒๖	๐.๘๖	๐.๖๙	๐.๐๙	๐.๓๕	๑๖๓
๑๑.รัชชประภา	๕,๖๓๙	๓,๑๒๖	๕๕	๑,๗๗๔	๔๑	๔.๐๘	๑๑.๑๔	๕.๐๐	๓.๒๐	๒,๕๑๓
๑๒.บางยาง	๑,๔๕๔	๙๘๕	๖๘	๗๐๙	๖๐	๑.๖๐	๑.๙๐	๔.๕๖	๔.๕๑	๔๖๙

๗.๒ อย่างเก็บน้ำขนาดกลาง ๔๓๕ แห่ง มีปริมาณน้ำ ๒,๔๗๒ ล้าน ลบ.ม. (๔๖%) ปริมาณน้ำใช้การ ๒,๐๖๘ ล้าน ลบ.ม. (๔๑%)

๗.๓ แหล่งน้ำในพื้นที่นอกเขตชลประทาน ๑๐๒,๐๙๙ แห่ง มีปริมาณน้ำรวม ๔,๔๑๙ ล้าน ลบ.ม. (๕๒%)

๗.๔ แหล่งน้ำขนาดเล็กนอกเขตชลประทาน ๑๘๔ แห่ง ตรวจวัดโดยกรมทรัพยากรน้ำ เริ่มต้นฤดูฝน มีปริมาณน้ำ ๑๖๒.๓ ล้าน ลบ.ม.

(๕๙%) ปริมาณน้ำปัจจุบัน ๑๖๒.๗ ล้าน ลบ.ม. (๖๐%)

ภูมิภาค	จำนวน (แห่ง)	ปริมาณรวม (ล้าน ลบ.ม.)	ปริมาณน้ำ (ล้าน ลบ.ม.)							
			เดือน						ปัจจุบัน	
			ม.ค. ๒๕๖๖	ก.พ. ๒๕๖๖	มี.ค. ๒๕๖๖	เม.ย. ๒๕๖๖	พ.ค. ๒๕๖๖	มิ.ย. ๒๕๖๖	๓ ก.ค. ๖๖	ร้อยละ
เหนือ	๑๗,๒๔๙	๙๙๒	๙๐๘.๖๙	๘๓๑.๕๖	๗๕๔.๗๔	๖๑๗.๔๖	๕๘๓.๙๖	๕๗๕.๒๐	๕๖๗.๓๖	๕๗
ตะวันออกเฉียงเหนือ	๕๔,๕๔๗	๔,๓๘๒	๓,๖๑๐.๑๑	๓,๒๘๕.๒๐	๒,๘๘๓.๓๐	๒,๒๒๗.๔๔	๒,๑๒๘.๐๐	๒,๐๕๐.๒๒	๒,๒๖๑.๘๖	๕๒
กลาง	๑๖,๓๖๗	๑,๕๗๔	๑,๔๐๒.๐๔	๑,๒๓๔.๓๘	๑,๑๒๑.๙๗	๑,๐๐๑.๘๖	๙๕๙.๔๘	๙๐๙.๕๘	๘๗๓.๕๕	๕๕
ตะวันออก	๗,๘๐๔	๙๙๒	๙๐๙.๑๒	๗๙๙.๔๗	๖๙๘.๓๔	๕๒๐.๖๕	๔๘๒.๖๓	๔๐๒.๒๕	๔๓๖.๐๖	๔๔
ตะวันตก	๒,๕๐๖	๑๙๒	๑๖๘.๐๒	๑๕๑.๑๒	๑๓๑.๖๗	๙๗.๕๑	๘๙.๓๖	๗๓.๖๒	๖๕.๙๔	๓๔
ใต้	๓,๖๒๖	๓๓๘	๒๙๔.๖๕	๒๙๒.๗๔	๒๗๓.๘๓	๒๔๖.๘๔	๒๓๖.๘๑	๒๑๘.๘๐	๒๑๓.๘๖	๖๓
รวม	๑๐๒,๐๙๙.๐๐	๘,๔๗๐	๗,๒๙๒.๖๔	๖,๕๙๔.๔๗	๕,๘๖๓.๘๖	๔,๗๑๑.๗๖	๔,๔๘๐.๒๔	๔,๒๒๙.๖๘	๔,๔๑๘.๖๒	๕๒

๘. สถานการณ์น้ำในประเทศ ณ วันที่ ๒ - ๕ กรกฎาคม ๒๕๖๖ (กรมชลประทาน)

สถานี	แม่น้ำ	อำเภอ	จังหวัด	ระดับตลิ่ง (ม. รทก.)	ระดับน้ำ (ม.รทก.)				แนวโน้ม	เปรียบเทียบระดับตลิ่ง
					อาทิตย์	จันทร์	อังคาร	พุธ		
					๒ ก.ค.	๓ ก.ค.	๔ ก.ค.	๕ ก.ค.		
P.๑	ปิง	เมือง	เชียงใหม่	๓.๗๐	๑.๓๗	๑.๔๕	๑.๓๓	๑.๔๓	เพิ่มขึ้น	- ๒.๒๗
W.๑C	วัง	เมือง	ลำปาง	๕.๒๐	๐.๗๑	๐.๗๙	๐.๒๒	๐.๒๑	ลดลง	- ๔.๙๙
Y.๑๖	ยม	บางระกำ	พิษณุโลก	๗.๓๐	๐.๙๕	๐.๘๕	๐.๗๕	๐.๗๗	เพิ่มขึ้น	- ๖.๕๓
N.๗A	น่าน	เมือง	พิจิตร	๙.๘๗	๑.๓๒	๑.๕๒	๑.๖๘	๑.๙๔	เพิ่มขึ้น	- ๗.๙๓
C.๒	เจ้าพระยา	เมือง	นครสวรรค์	๒๕.๗๐	๑๗.๕๑	๑๗.๔๙	๑๗.๖๒	๑๗.๖๖	เพิ่มขึ้น	- ๘.๐๔
C.๑๓	เจ้าพระยา	สรรพยา	ชัยนาท	๑๖.๓๔	๕.๓๕	๕.๓๕	๕.๓๕	๕.๓๕	ทรงตัว	-๑๐.๙๙
M.๖A	มูล	สตึก	บุรีรัมย์	๗.๙๕	๐.๖๔	๐.๔๑	๐.๓๘	๐.๖๔	เพิ่มขึ้น	- ๗.๓๑
M.๑๙๑	ลำตะคอง	เมือง	นครราชสีมา	๓.๕๐	๑.๒๕	๑.๔๒	๑.๓๓	๑.๕๑	เพิ่มขึ้น	- ๑.๙๙
M.๗	มูล	เมือง	อุบลราชธานี	๗.๐๐	๒.๓๐	๒.๒๙	๒.๒๓	๒.๒๖	เพิ่มขึ้น	- ๔.๗๔
M.๖๙	ลำเซบก	ตระการพืชผล	อุบลราชธานี	๗.๓๐	๓.๕๗	๓.๕๗	๓.๕๗	๓.๕๗	ทรงตัว	- ๓.๗๓
X.๖๔	คลองท่าแซะ	ท่าแซะ	ชุมพร	๑๗.๑๓	๗.๔๔	๗.๔๔	๗.๔๔	๗.๔๔	ทรงตัว	- ๙.๖๙
X.๑๔๙	คลองกลาย	นบพิตำ	นครศรีธรรมราช	๓๓.๙๖	๒๗.๖๓	๒๗.๔๑	๒๗.๓๔	๒๗.๓๐	ลดลง	- ๖.๖๖
X.๒๗๔	แม่น้ำโก-ลก	แว้ง	นราธิวาส	๒๓.๕๐	๑๘.๕๐	๑๘.๔๒	๑๘.๒๗	๑๘.๒๒	ลดลง	- ๕.๒๘
X.๓๗A	แม่น้ำตาปี	พระแสง	สุราษฎร์ธานี	๑๑.๗๐	๕.๓๒	๗.๐๗	๗.๕๓	๖.๘๘	ลดลง	- ๔.๘๒

\*\*\* ยังไม่ได้รับรายงาน

### ๙. สถานการณ์น้ำในพื้นที่ลุ่มน้ำโขง ณ วันที่ ๕ กรกฎาคม ๒๕๖๖ (คณะกรรมการจัดการแม่น้ำโขง)

สถานี	ระดับ อ้างอิง (ม.รทก.)	ระดับ ตลิ่ง (ม.)	ระดับน้ำ (ม.)					เปรียบเทียบ ระดับ ตลิ่ง (ม.)	ผลต่างของระดับน้ำ (ม.)		แนวโน้ม
			๑ ก.ค.	๒ ก.ค.	๓ ก.ค.	๔ ก.ค.	๕ ก.ค.		๓ วัน ย้อนหลัง	๕ วัน ย้อนหลัง	
อ.เชียงแสน จ.เชียงราย	๓๕๗.๑๑๐	๑๒.๘๐	๒.๙๘	๓.๕๔	๓.๙๓	๔.๒๖	๔.๒๓	-๘.๕๗	๐.๓๐	๑.๒๕	ลดลง
อ.เชียงคาน จ.เลย	๑๙๔.๑๑๘	๑๖.๐๐	๖.๓๐	๖.๒๔	๖.๒๔	๖.๒๑	๖.๖๕	-๙.๓๕	๐.๔๑	๐.๓๕	เพิ่มขึ้น
อ.เมือง จ.หนองคาย	๑๕๓.๖๔๘	๑๒.๒๐	๓.๙๐	๓.๖๓	๓.๕๐	๓.๔๕	๓.๔๕	-๘.๗๕	-๐.๐๕	-๐.๔๕	ทรงตัว
อ.เมือง จ.นครพนม	๑๓๒.๖๘๐	๑๒.๐๐	๓.๗๓	๔.๐๐	๔.๑๘	๔.๓๑	๔.๓๑	-๗.๖๙	๐.๑๓	๐.๕๘	ทรงตัว
อ.เมือง จ.มุกดาหาร	๑๒๔.๒๑๙	๑๒.๕๐	๓.๕๓	๓.๘๒	๔.๑๔	๔.๓๗	๔.๘๖	-๗.๖๔	๐.๗๒	๑.๓๓	เพิ่มขึ้น
อ.โขงเจียม จ.อุบลราชธานี	๘๙.๐๓๐	๑๔.๕๐	๓.๖๐	๓.๗๘	๔.๐๒	๔.๓๖	๔.๖๘	-๙.๘๒	๐.๖๖	๑.๐๘	เพิ่มขึ้น

\*\*\*ไม่มีสถานการณ์

### ๑๐. สถานการณ์เตือนภัย Early Warning ณ วันที่ ๕ กรกฎาคม ๒๕๖๖ (กรมทรัพยากรน้ำ)

การแจ้งเตือน	สถานี	การแจ้งเตือน	ช่วงเวลา
เตือนสีแดง (อพยพ)	-	-	-
เตือนสีเหลือง (เตือนภัย)	-	-	-
เตือนสีเขียว (เฝ้าระวัง)	-	-	-

\*\*\* ไม่มีสถานการณ์

### ๑๑. พื้นที่ติดตามและเฝ้าระวังสถานการณ์ธรณีพิบัติภัย ณ วันที่ ๕ กรกฎาคม ๒๕๖๖ (กรมทรัพยากรธรณี)

เนื่องจากในพื้นที่เสี่ยงภัยแผ่นดินถล่มมีปริมาณน้ำฝนไม่ถึงเกณฑ์การเฝ้าระวัง ประกอบกับไม่มีพื้นที่คาดการณ์ปริมาณน้ำฝนที่อาจก่อให้เกิดแผ่นดินถล่มล่วงหน้า จึงไม่มีพื้นที่ติดตามสถานการณ์ธรณีพิบัติภัยแผ่นดินถล่มและน้ำป่าไหลหลาก

### ๑๒. เหตุการณ์วิกฤตน้ำปัจจุบัน ณ วันที่ ๕ กรกฎาคม ๒๕๖๖ [เวลา ๑๕.๐๐ น. (เมื่อวาน) - ๐๘.๐๐ น. (วันนี้)]

ไม่มีสถานการณ์

### ๑๓. สถานการณ์ภาวะน้ำท่วม และสถานการณ์ฝนแล้ง/ฝนทิ้งช่วง ณ วันที่ ๔ กรกฎาคม ๒๕๖๖ (ปก.)

ไม่มีสถานการณ์

### ๑๔. ลักษณะอากาศ ๗ วันข้างหน้า (ระหว่างวันที่ ๔ - ๑๐ กรกฎาคม ๒๕๖๖)

ในช่วงวันที่ ๔ - ๕ ก.ค. ๖๖ มรสุมตะวันตกเฉียงใต้กำลังค่อนข้างแรงที่พัดปกคลุมทะเลอันดามันตอนบน ประเทศไทยตอนบน และอ่าวไทยจะมีกำลังอ่อนลง ในขณะที่มีหย่อมความกดอากาศต่ำปกคลุมประเทศเวียดนามตอนบน ประกอบกับลมตะวันออกเฉียงใต้พัดปกคลุมภาคตะวันออกเฉียงเหนือ ภาคตะวันออก และอ่าวไทยตอนบน ทำให้ยังคงมีฝนตกหนักบางแห่งในภาคเหนือ ภาคตะวันออกเฉียงเหนือ ภาคกลาง กรุงเทพมหานครและปริมณฑล และภาคตะวันออก สำหรับคลื่นลมบริเวณทะเลอันดามันตอนบนมีคลื่นสูงประมาณ ๒ เมตร ส่วนทะเลอันดามันตอนล่างและอ่าวไทยตอนบนมีคลื่นสูง ๑ - ๒ เมตร โดยบริเวณที่มีฝนฟ้าคะนองคลื่นสูงมากกว่า ๒ เมตร

ส่วนในช่วงวันที่ ๖ - ๑๐ ก.ค. ๖๖ ลมมรสุมตะวันตกเฉียงใต้กำลังปานกลางยังคงพัดปกคลุมทะเลอันดามัน ภาคใต้ และอ่าวไทย ในขณะที่ลมใต้และลมตะวันออกเฉียงใต้พัดปกคลุมภาคตะวันออกเฉียงเหนือตอนล่าง ภาคกลาง กรุงเทพมหานครและปริมณฑล ภาคตะวันออก และภาคใต้ ทำให้ประเทศไทยตอนบนยังคงมีฝนตกหนักบางแห่ง ส่วนภาคใต้มีฝนเพิ่มขึ้นสำหรับบริเวณทะเลอันดามันมีคลื่นสูง ๑- ๒ เมตร บริเวณที่มีฝนฟ้าคะนองคลื่นสูงมากกว่า ๒ เมตร

**๑๕. ความช่วยเหลือภัยแล้งสะสมของกรมทรัพยากรน้ำ**

ความช่วยเหลือในพื้นที่ประสบปัญหาภัยแล้ง ตั้งแต่วันที่ ๑ ตุลาคม ๒๕๖๕ - ๔ กรกฎาคม ๒๕๖๖

หน่วยงาน	จังหวัด	ปริมาณการ สูบน้ำ (ลบ.ม.)	ปริมาณการ แจกจ่ายน้ำ สะอาด (ลิตร)	ประโยชน์ที่ได้รับ			
				อุปโภค-บริโภค		พื้นที่เกษตร (ไร่)	
				ครัวเรือน	ประชากร	ไม้ผล	นาข้าว
สทน.๑	ลำปาง	-	๒,๐๐๕,๒๑๔	๑๖๙,๒๓๒	๔๕๒,๗๘๔	-	-
	เชียงใหม่	-	๑๔๔,๘๔๓	๒๑,๒๐๑	๘๗,๖๗๕	-	-
	แม่ฮ่องสอน	-	๙๘,๕๙๒	๙,๒๔๘	๖๐,๙๘๖	-	-
	เชียงราย	-	๓๒๗,๓๐๖	๕๖,๔๗๑	๑๗๔,๔๗๗	-	-
	กำแพงเพชร	-	๑๒๖,๗๖๙	๔๔,๑๒๕	๑๗๙,๓๑๐	-	-
	ลำพูน	๑,๕๘๔,๓๐๐	-	-	-	๔,๗๐๐	-
สทน.๒	นครสวรรค์	๑๑,๑๑๓,๒๐๐	-	๘๓๘	-	๑,๒๖๐	๗๙,๘๕๘
	นครสวรรค์	๒,๓๔๒,๒๖๐	๑๓๘,๐๐๐	๖,๖๙๒	๑๘,๙๓๒	-	๑,๕๒๐
สทน.๓	อุดรธานี	๔,๒๗๗,๓๐๘	๓๐,๐๐๐	๒,๙๐๑	๑๑,๓๓๕	-	๑,๗๗๐
	สกลนคร	๕,๑๔๓,๖๘๐	-	-	๓๓๗	๖,๗๘๓	-
สทน.๔	ขอนแก่น	๑,๖๔๓,๐๐๐	-	๒,๔๐๙	๕,๙๕๗	-	-
	ร้อยเอ็ด	๓๕๗,๖๐๐	-	๑,๖๔๙	๖,๐๑๓	-	-
สทน.๕	นครราชสีมา	๑,๓๘๐,๗๘๘	๖๖,๐๐๐	๖,๓๕๘	๒๐,๗๒๐	๓,๖๐๐	๑,๒๐๐
	บุรีรัมย์	๖๖,๐๐๐	-	๓๑๐	๑,๑๕๕	-	-
สทน.๖	จันทบุรี	๖,๗๑๔,๔๐๐	-	๑,๗๐๐	๓,๕๐๐	๕,๕๐๐	-
	ปราจีนบุรี	๒,๑๗๖,๐๐๐	๓๖๐,๐๐๐	๗๑๕	๑,๕๙๖	-	๑,๘๗๐
	ระยอง	๕๒๘,๐๐๐	-	๘๐	๘๐๐	๔,๕๐๐	-
	สระแก้ว	๒๑๗,๖๐๐	-	๒๙๓	๑,๔๔๑	๑๒๐	-
สทน.๗	ราชบุรี	๑,๗๕๕,๐๐๐	-	๒,๑๗๑	๗,๔๙๑	๔,๑๗๐	-
สทน.๘	นครศรีธรรมราช	๒,๘๔๐,๘๒๐	-	๑,๙๗๓	๖,๗๖๔	๒๒,๑๕๐	-
	สงขลา	-	๑๕๖,๐๐๐	-	-	-	-
สทน.๙	พิษณุโลก	๑๐๖,๐๘๐	๑,๔๒๘,๐๐๐	๑,๒๓๕	๓,๔๓๑	-	-
	อุตรดิตถ์	๔๕๒,๔๐๐	๒,๖๗๓,๓๔๐	๕,๒๑๐	๑๑,๐๖๒	-	-
	น่าน	-	๒๙,๖๗๐	-	๙๕	-	-
	แพร่	๒,๒๙๕,๗๘๐	-	๙๑๓	๒,๓๖๕	-	๒,๕๖๐
สทน.๑๐	สุราษฎร์ธานี	๑,๓๕๐,๖๐๐	๑,๑๑๔,๐๐๐	๑,๘๖๖	๔,๗๔๗	๑๒,๐๒๒	-
	ชุมพร	๓๑๕,๒๐๐	๗๒,๐๐๐	๑๑,๕๐๘	๒๑,๑๗๗	๕,๒๐๐	-
สทน.๑๑	อำนาจเจริญ	๒๑๓,๒๐๐	-	๓,๑๑๔	๙,๔๒๔	๓๗	-
	ยโสธร	๙๖,๐๐๐	-	๕๗๐	๒,๙๒๗	๗	-
	<b>๒๘ จังหวัด</b>	<b>๔๖,๙๖๙,๒๑๖</b>	<b>๘,๗๖๙,๗๓๔</b>	<b>๓๕๒,๗๘๒</b>	<b>๑,๐๙๖,๕๐๑</b>	<b>๗๐,๐๔๙</b>	<b>๘๘,๗๗๘</b>

จึงเรียนมาเพื่อโปรดทราบ

นายภาดล ภาวกรฤชรัตน์  
อธิบดีกรมทรัพยากรน้ำ  
ประธานคณะทำงานศูนย์ปฏิบัติการ  
ทรัพยากรธรรมชาติและสิ่งแวดล้อม (ด้านทรัพยากรน้ำ)