



รายงานการเฝ้าระวังติดตามสถานการณ์น้ำและความช่วยเหลือ ศูนย์ปฏิบัติการทรัพยากรธรรมชาติและสิ่งแวดล้อม (ด้านทรัพยากรน้ำ)

กระทรวงทรัพยากรธรรมชาติและสิ่งแวดล้อม

กองวิเคราะห์และประเมินสถานการณ์น้ำ กรมทรัพยากรน้ำ

โทรศัพท์ ๐ ๒๒๗๑ ๖๐๐๐ ต่อ ๖๔๔๕ โทรสาร ๐ ๒๒๗๘ ๖๖๒๙ www.dwr.go.th IDLine: mekhalawoc Email: mekhala@dwr.mail.go.th

ศูนย์เทคโนโลยีสารสนเทศทรัพยากรน้ำบาดาล กรมทรัพยากรน้ำบาดาล

โทรศัพท์ ๐ ๒๖๖๖ ๗๐๙๐ โทรสาร ๐ ๒๖๖๖ ๗๑๐๐ www.dgr.go.th Email: itcenter@dgr.mail.go.th

สำนักงานนโยบายและแผนทรัพยากรธรรมชาติและสิ่งแวดล้อม

โทรศัพท์ ๐ ๒๒๖๕๖๕๐๐ www.onep.go.th Email: webmaster@onep.go.th

กรมทรัพยากรธรณี

โทรศัพท์ ๐ ๒๖๒๑๙๕๐๐ www.dmr.go.th Email: webmaster@dmr.mail.go.th

รายงานฉบับที่ ๓๘๑/๒๕๖๖

เวลา ๑๕.๐๐ น.

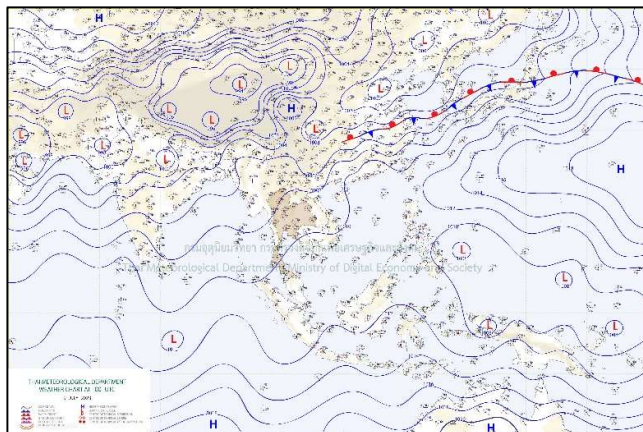
วันที่ ๙ กรกฎาคม ๒๕๖๖

เรียน รมว.ทส. เลขาธิการ รมว.ทส. ที่ปรึกษา รมว.ทส. ปกท.ทส. รอง ปกท.ทส. อทน. อทบ. และหน่วยงานที่เกี่ยวข้อง

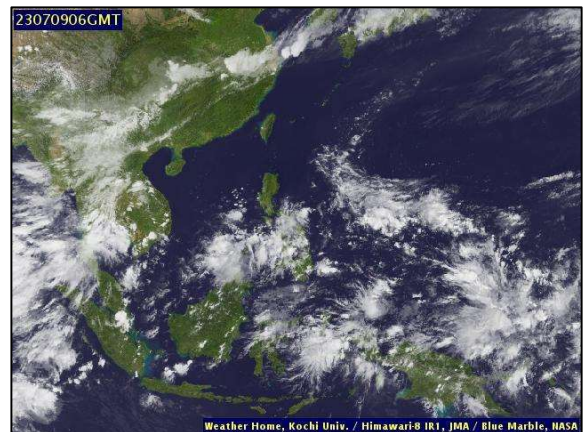
๑. สถานะอากาศ เวลา ๑๑.๐๐ น. (กรมอุตุนิยมวิทยา)

พยากรณ์อากาศ ๒๔ ชั่วโมงข้างหน้า ประเทศไทยมีฝนตกหนักบางแห่งในภาคเหนือ ภาคกลาง ภาคตะวันออก และภาคใต้ฝั่งตะวันออก และมีฝนตกหนักมากบางแห่งในภาคใต้ฝั่งตะวันตก ขอให้ประชาชนในบริเวณดังกล่าวระวังอันตรายจากฝนตกหนักถึงหนักมากและฝนที่ตกสะสมซึ่งอาจทำให้เกิดน้ำท่วมฉับพลันและน้ำป่าไหลหลาก โดยเฉพาะพื้นที่ลาดเชิงเขาใกล้ทางน้ำไหลผ่านและพื้นที่ลุ่ม ทั้งนี้เนื่องจากคลื่นกระแสลมฝ่ายตะวันออกเคลื่อนผ่านอ่าวไทย ภาคกลาง และภาคใต้ ประกอบกับมรสุมตะวันตกเฉียงใต้ยังคงพัดปกคลุมทะเลอันดามัน ประเทศไทย และอ่าวไทย

สำหรับบริเวณทะเลอันดามันและอ่าวไทยทะเลมีคลื่นสูงประมาณ ๑ เมตร บริเวณที่มีฝนฟ้าคะนองคลื่นสูงมากกว่า ๒ เมตร ขอให้ชาวเรือบริเวณทะเลอันดามันและอ่าวไทยเดินเรือด้วยความระมัดระวังและหลีกเลี่ยงการเดินเรือในบริเวณที่มีฝนฟ้าคะนองในระยะนี้ไว้ด้วย

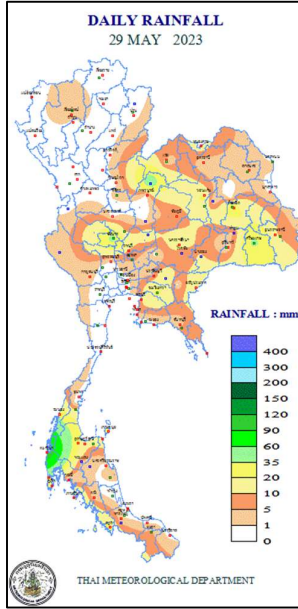


แผนที่อากาศ วันที่ ๙ ก.ค. ๒๕๖๖ เวลา ๐๗.๐๐ น.



ภาพถ่ายดาวเทียม วันที่ ๙ ก.ค. ๖๖ เวลา ๑๓.๐๐ น.

๒. ปริมาณฝนสะสม ณ เวลา ๐๗.๐๐น.(เมื่อวาน) - ๐๗.๐๐ น.(วันนี้) (กรมอุตุนิยมวิทยา)



จุดตรวจวัด	ปริมาณฝน (มม.)
จ.พังงา (ตะกั่วป่า)	๑๙๙.๐
จ.กาญจนบุรี	๑๑๒.๗
จ.บึงกาฬ	๘๑.๑
จ.นราธิวาส	๖๙.๖
จ.ภูเก็ต (คุนย้ํา)	๕๗.๒
จ.นครนายก	๕๗.๐
จ.ชลบุรี	๕๒.๗

๓. ปริมาณฝนสะสมของพื้นที่ลาดเชิงเขา ๑๒ ชม. ที่ผ่านมา (กรมทรัพยากรน้ำ)

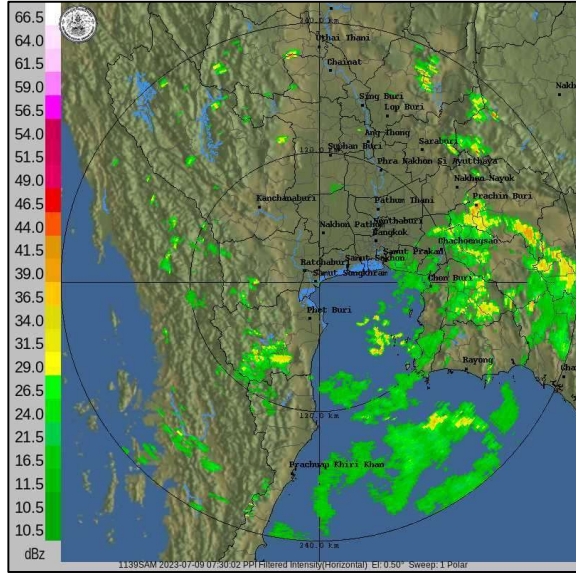
รหัสสถานี	จุดตรวจวัด	ปริมาณฝน (มม./๑๒ ชม.)
STN๐๓๘๙	บ้านสันต้นเปา ต.แม่เงิน อ.เชียงแสน จ.เชียงราย	๑๐๒.๕
STN๑๐๙๖	บ้านทุ่ง ต.บ้านแซว อ.เชียงแสน จ.เชียงราย	๘๕.๕
STN๐๓๗๙	บ้านสองพี่น้อง ต.ริมโขง อ.เชียงของ จ.เชียงราย	๘๕.๐
STN๐๑๙๑	บ้านผาเรือ ต.ท่าข้าวเปลือก อ.แม่จัน จ.เชียงราย	๗๘.๕
STN๐๕๗๖	บ้านดอกแดง ต.บางไทร อ.ตะกั่วป่า จ.พังงา	๗๖.๕
STN๐๒๓๕	บ้านกิวกาญจน์ ต.ริมโขง อ.เชียงของ จ.เชียงราย	๖๘.๕
STN๐๓๖๔	บ้านดอนที่ ต.ริมโขง อ.เชียงของ จ.เชียงราย	๖๕.๕
STN๑๓๗๖	บ้านอินทนิล ต.ทุ่งมะพร้าว อ.ท้ายเหมือง จ.พังงา	๖๑.๐
STN๑๓๖๙	บ้านบางใหญ่ ต.บางนายสี อ.ตะกั่วป่า จ.พังงา	๕๙.๕
STN๐๔๐๐	บ้านป่าสักงาม ต.ดงมหาวัน อ.เวียงเชียงรุ้ง จ.เชียงราย	๕๘.๕

๔. ค่าความชื้นในดิน (กรมทรัพยากรน้ำ/คณะกรรมการแม่น้ำโขง)

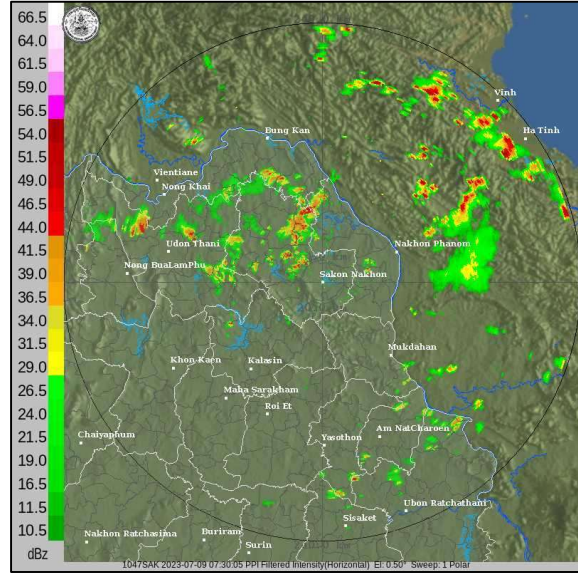
ภูมิภาค	ความชื้นในดิน [-] ๒๖ พ.ค. ๖๖	ความชื้นในดิน [-] ๒๖ มิ.ย. ๖๖	แนวโน้ม
เหนือ	๐-๒๐	๐-๒๐	ทรงตัว
กลาง	๐-๒๐	๒๐-๔๐	เพิ่มขึ้น
ตะวันออกเฉียงเหนือ	๐-๒๐	๔๐-๖๐	เพิ่มขึ้น
ตะวันออก	๒๐-๔๐	๔๐-๖๐	เพิ่มขึ้น
ตะวันตก	๐-๒๐	๐-๒๐	ทรงตัว
ใต้	๒๐-๔๐	๒๐-๔๐	ทรงตัว

หมายเหตุ : ความชื้นในดิน ๐ หมายถึง ดินที่แห้งสนิท และ ๑๐๐ หมายถึง ดินที่อิ่มน้ำ

๕. เรดาร์ตรวจอากาศ ณ วันที่ ๙ กรกฎาคม ๒๕๖๖ (กรมอุตุนิยมวิทยา)



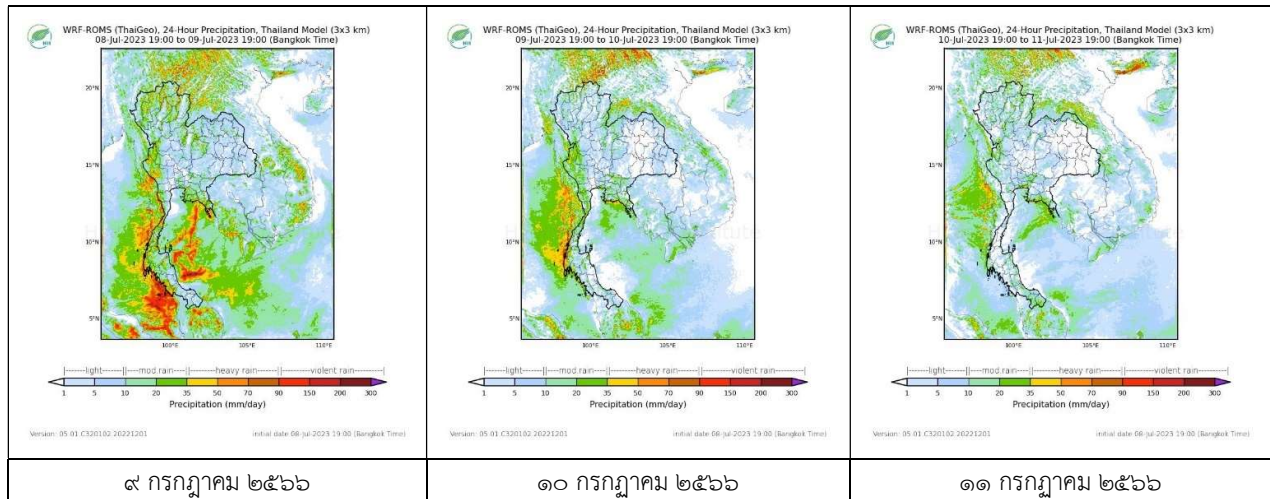
สถานีสมุทรสงคราม เวลา ๑๔.๓๐ น.



สถานีสกลนคร เวลา ๑๔.๓๐ น.

จากเรดาร์ตรวจอากาศพบกลุ่มเมฆฝนปกคลุมทุกภาคของประเทศไทย

๖. แผนภาพคาดการณ์ฝนล่วงหน้า ๓ วัน (สถาบันสารสนเทศทรัพยากรน้ำ (องค์การมหาชน))



๗. สถานการณ์น้ำในแหล่งเก็บกักน้ำ ณ วันที่ ๙ กรกฎาคม ๒๕๖๖ (กรมชลประทาน กรมทรัพยากรน้ำ และสทช.)

๗.๑ ปริมาณน้ำในอ่างฯ ๓๕,๙๙๔ ล้าน ลบ.ม. คิดเป็นร้อยละ ๕๑ (ปริมาณน้ำใช้การได้ ๑๒,๔๕๗ ล้าน ลบ.ม. คิดเป็นร้อยละ ๒๖) ปริมาณน้ำในอ่างฯ เทียบกับปี ๒๕๖๕ (๓๗,๗๙๘ ล้าน ลบ.ม. คิดเป็นร้อยละ ๕๓) น้อยกว่าปี ๒๕๖๕ จำนวน ๑,๘๐๔ ล้าน ลบ.ม. ปริมาณน้ำไหลลงอ่างฯ จำนวน ๖๓.๙๖ ล้าน ลบ.ม. ปริมาณน้ำระบาย จำนวน ๙๐.๔๙ ล้าน ลบ.ม. สามารถรับน้ำได้อีก ๓๔,๙๓๒ ล้าน ลบ.ม.

อ่างเก็บน้ำ	ความจุที่ รณก. (ล้าน ลบ.ม.)	ปริมาณ น้ำในอ่าง		ปริมาณ น้ำใช้การได้		ปริมาณ น้ำไหลลงอ่าง		ปริมาณ น้ำระบาย		ปริมาณ น้ำรับได้ อีก (ล้าน ม.³) (ความจุที่ลบ- ปริมาณน้ำ ปัจจุบัน)
		ปริมาตร (ล้าน ม.³)	% น้ำ เก็บ กัก	ปริมาตร (ล้าน ม.³)	% น้ำ ใช้ การ	วันนี้ (ล้าน ม.³)	เมื่อวาน (ล้าน ม.³)	วันนี้ (ล้าน ม.³)	เมื่อวาน (ล้าน ม.³)	
๑.ภูมิพล	๑๓,๔๖๒	๖,๒๒๙	๔๖	๒,๔๒๙	๒๕	๖.๖๘	๓.๖๖	๓๐.๐๐	๓๐.๐๐	๗,๒๓๓
๒.สิริกิติ์	๙,๕๑๐	๓,๗๐๖	๓๙	๘๕๖	๑๓	๔.๘๑	๖.๔๓	๑๔.๙๓	๑๕.๐๕	๕,๘๐๔
๓.จุฬารัตน์	๑๖๔	๕๙	๓๖	๒๒	๑๘	๐.๒๘	๐.๐๖	๐.๐๐	๐.๐๐	๑๐๕
๔.อุบลรัตน์	๒,๔๓๑	๘๑๘	๓๔	๒๓๗	๑๓	๓.๘๕	๑.๙๒	๐.๘๐	๐.๘๐	๑,๖๑๓

๕.ลำปาง	๑,๙๘๐	๘๙๓	๔๕	๗๙๓	๔๒	๒๐.๒๐	๑๔.๔๕	๒.๔๒	๒.๔๒	๑,๐๘๗
๖.สุรินทร์	๑,๙๖๖	๑,๐๖๖	๕๔	๒๓๕	๒๑	๐.๘๑	๘.๖๔	๒.๑๐	๒.๐๓	๙๐๐
๗.ป่าสักชลสิทธิ์	๙๖๐	๑๑๙	๑๒	๑๑๖	๑๒	๑.๖๖	๐.๓๗	๑.๐๔	๑.๐๔	๘๔๑
๘.ศรีนครินทร์	๑๗,๗๔๕	๑๒,๔๗๙	๗๐	๒,๒๑๔	๓๐	๔.๔๓	๕.๓๕	๙.๙๘	๙.๙๑	๕,๒๖๖
๙.วชิราลงกรณ์	๘,๘๖๐	๔,๐๓๐	๔๕	๑,๐๑๘	๑๗	๘.๕๑	๖.๒๗	๘.๐๒	๘.๑๘	๔,๘๓๐
๑๐.ขุนด่านปราการชล	๒๒๔	๖๕	๒๙	๖๑	๒๘	๑.๑๐	๐.๗๕	๐.๓๐	๐.๐๙	๑๕๙
๑๑.รัชชประภา	๕,๖๓๙	๓,๑๑๗	๕๕	๑,๗๖๕	๔๑	๒.๙๑	๓.๓๖	๕.๑๑	๕.๕๖	๒,๕๒๒
๑๒.บางยาง	๑,๔๕๔	๙๖๖	๖๖	๖๘๙	๕๙	๔.๐๑	๑.๘๕	๖.๐๕	๖.๐๙	๔๘๘

๗.๒ อย่างเก็บน้ำขนาดกลาง ๔๓๕ แห่ง มีปริมาณน้ำ ๒,๕๑๔ ล้าน ลบ.ม. (๔๖%) ปริมาณน้ำใช้การ ๒,๑๑๑ ล้าน ลบ.ม. (๔๒%)

๗.๓ แหล่งน้ำในพื้นที่นอกเขตชลประทาน ๑๐๒,๐๙๙ แห่ง มีปริมาณน้ำรวม ๔,๔๑๙ ล้าน ลบ.ม. (๕๒%)

๗.๔ แหล่งน้ำขนาดเล็กนอกเขตชลประทาน ๑๘๔ แห่ง ตรวจวัดโดยกรมทรัพยากรน้ำ เริ่มต้นฤดูฝน มีปริมาณน้ำ ๑๖๒.๓ ล้าน ลบ.ม.

(๕๙%) ปริมาณน้ำปัจจุบัน ๑๖๒.๗ ล้าน ลบ.ม. (๖๐%)

ภูมิภาค	จำนวน (แห่ง)	ปริมาณรวม (ล้าน ลบ.ม.)	ปริมาณน้ำ (ล้าน ลบ.ม.)							
			เดือน						ปัจจุบัน	
			ม.ค. ๒๕๖๖	ก.พ. ๒๕๖๖	มี.ค. ๒๕๖๖	เม.ย. ๒๕๖๖	พ.ค. ๒๕๖๖	มิ.ย. ๒๕๖๖	๓ ก.ค. ๖๖	ร้อยละ
เหนือ	๑๗,๒๔๙	๙๙๒	๙๐๘.๖๙	๘๓๑.๕๖	๗๕๔.๗๔	๖๑๗.๔๖	๕๘๓.๙๖	๕๗๕.๒๐	๕๖๗.๓๖	๕๗
ตะวันออกเฉียงเหนือ	๕๔,๕๔๗	๔,๓๘๒	๓,๖๑๐.๑๑	๓,๒๘๕.๒๐	๒,๘๘๓.๓๐	๒,๒๒๗.๔๔	๒,๑๒๘.๐๐	๒,๐๕๐.๒๒	๒,๒๖๑.๘๖	๕๒
กลาง	๑๖,๓๖๗	๑,๕๗๔	๑,๔๐๒.๐๔	๑,๒๓๔.๓๘	๑,๑๒๑.๙๗	๑,๐๐๑.๘๖	๙๕๙.๔๘	๙๐๙.๕๘	๘๗๓.๕๕	๕๕
ตะวันออก	๗,๘๐๔	๙๙๒	๙๐๙.๑๒	๗๙๙.๔๗	๖๙๘.๓๔	๕๒๐.๖๕	๔๘๒.๖๓	๔๐๒.๒๕	๔๓๖.๐๖	๔๔
ตะวันตก	๒,๕๐๖	๑๙๒	๑๖๘.๐๒	๑๕๑.๑๒	๑๓๑.๖๗	๙๗.๕๑	๘๙.๓๖	๗๓.๖๒	๖๕.๙๔	๓๔
ใต้	๓,๖๒๖	๓๓๘	๒๙๔.๖๕	๒๙๒.๗๔	๒๗๓.๘๓	๒๔๖.๘๔	๒๓๖.๘๑	๒๑๘.๘๐	๒๑๓.๘๖	๖๓
รวม	๑๐๒,๐๙๙.๐๐	๘,๔๗๐	๗,๒๙๒.๖๔	๖,๕๙๔.๔๗	๕,๘๖๓.๘๖	๔,๗๑๑.๗๖	๔,๔๘๐.๒๔	๔,๒๒๙.๖๘	๔,๔๑๘.๖๒	๕๒

๘. สถานการณ์น้ำในประเทศ ณ วันที่ ๖ - ๙ กรกฎาคม ๒๕๖๖ (กรมชลประทาน)

สถานี	แม่น้ำ	อำเภอ	จังหวัด	ระดับตลิ่ง (ม.รทก.)	ระดับน้ำ (ม.รทก.)				แนวโน้ม	เปรียบเทียบระดับตลิ่ง
					พฤษภาคม	พฤษภาคม	พฤษภาคม	พฤษภาคม		
					๖ ก.ค.	๗ ก.ค.	๘ ก.ค.	๙ ก.ค.		
P.๑	ปิง	เมือง	เชียงใหม่	๓.๗๐	๑.๔๙	๑.๔๔	๑.๑๒	๑.๓๖	เพิ่มขึ้น	- ๒.๓๔
W.๑C	วัง	เมือง	ลำปาง	๕.๒๐	๐.๑๗	๐.๑๓	๐.๑๐	๐.๖๖	เพิ่มขึ้น	- ๔.๕๔
Y.๑๖	ยม	บางระกำ	พิษณุโลก	๗.๓๐	๐.๘๐	๐.๘๙	๐.๙๓	๐.๘๖	ลดลง	- ๖.๔๔
N.๗A	น่าน	เมือง	พิจิตร	๙.๘๗	๑.๙๕	๑.๙๖	๑.๙๔	๑.๘๐	ลดลง	- ๘.๐๗
C.๒	เจ้าพระยา	เมือง	นครสวรรค์	๒๕.๗๐	๑๗.๖๘	๑๗.๘๔	๑๗.๙๑	๑๗.๙๕	เพิ่มขึ้น	- ๗.๗๕
C.๑๓	เจ้าพระยา	สรรพยา	ชัยนาท	๑๖.๓๔	๕.๓๕	๕.๓๕	๕.๓๕	๕.๓๕	ทรงตัว	-๑๐.๙๙
M.๖A	มูล	สตึก	บุรีรัมย์	๗.๙๕	๐.๕๖	๐.๓๗	๐.๒๑	๐.๐๙	ลดลง	- ๗.๘๖
M.๑๙๑	ลำตะคอง	เมือง	นครราชสีมา	๓.๕๐	๑.๒๖	๑.๑๙	๑.๓๒	๑.๑๔	ลดลง	- ๒.๓๖
M.๗	มูล	เมือง	อุบลราชธานี	๗.๐๐	๒.๓๒	๒.๔๙	๒.๖๕	๒.๗๗	เพิ่มขึ้น	- ๔.๒๓
M.๖๙	ลำเซบก	ตระการพืชผล	อุบลราชธานี	๗.๓๐	๓.๕๘	๓.๕๘	๓.๕๗	๓.๕๗	ทรงตัว	- ๓.๗๓
X.๖๔	คลองท่าแซะ	ท่าแซะ	ชุมพร	๑๗.๑๓	๗.๔๔	๗.๔๔	๗.๔๓	๗.๔๓	ทรงตัว	- ๙.๗๐
X.๑๔๙	คลองกลาย	นบพิตำ	นครศรีธรรมราช	๓๓.๙๖	๒๗.๒๗	๒๗.๒๕	๒๗.๒๕	๒๗.๔๖	เพิ่มขึ้น	- ๖.๕๐
X.๒๗๔	แม่น้ำโก-ลก	แว้ง	นราธิวาส	๒๓.๕๐	๑๘.๑๘	๑๘.๑๖	๑๙.๙๓	๑๙.๐๐	ลดลง	- ๔.๕๐
X.๓๗A	แม่น้ำตาปี	พระแสง	สุราษฎร์ธานี	๑๑.๗๐	๖.๓๒	๕.๗๑	๕.๓๖	๕.๕๖	เพิ่มขึ้น	- ๖.๑๔

*** ยังไม่ได้รับรายงาน

๙. สถานการณ์น้ำในพื้นที่ลุ่มน้ำโขง ณ วันที่ ๙ กรกฎาคม ๒๕๖๖ (คณะกรรมการจัดการแม่น้ำโขง)

สถานี	ระดับ อ้างอิง (ม.รทก.)	ระดับ ตลิ่ง (ม.)	ระดับน้ำ (ม.)					เปรียบเทียบ ระดับ ตลิ่ง (ม.)	ผลต่างของระดับน้ำ (ม.)		แนวโน้ม
			๕ ก.ค.	๖ ก.ค.	๗ ก.ค.	๘ ก.ค.	๙ ก.ค.		๓ วัน ย้อนหลัง	๕ วัน ย้อนหลัง	
อ.เชียงแสน จ.เชียงราย	๓๕๗.๑๑๐	๑๒.๘๐	๔.๒๓	๓.๘๔	๓.๓๕	๓.๑๖	๓.๒๔	-๙.๕๖	-๐.๑๑	-๐.๙๙	เพิ่มขึ้น
อ.เชียงคาน จ.เลย	๑๙๔.๑๑๘	๑๖.๐๐	๖.๖๕	๖.๗๘	๗.๓๐	๗.๖๗	๗.๓๒	-๘.๖๘	๐.๐๒	๐.๖๗	ลดลง
อ.เมือง จ.หนองคาย	๑๕๓.๖๔๘	๑๒.๒๐	๓.๔๕	๓.๕๘	๓.๗๘	๔.๑๒	๔.๔๕	-๗.๗๕	๐.๖๗	๑.๐๐	เพิ่มขึ้น
อ.เมือง จ.นครพนม	๑๓๒.๖๘๐	๑๒.๐๐	๔.๓๑	๔.๓๐	๔.๓๕	๔.๒๙	๔.๑๙	-๗.๘๑	-๐.๑๖	-๐.๑๒	ลดลง
อ.เมือง จ.มุกดาหาร	๑๒๔.๒๑๙	๑๒.๕๐	๔.๘๖	๔.๙๐	๔.๗๑	๔.๕๖	๔.๓๘	-๘.๑๒	-๐.๓๓	-๐.๔๘	ลดลง
อ.โขงเจียม จ.อุบลราชธานี	๘๙.๐๓๐	๑๔.๕๐	๔.๖๘	๕.๑๕	๕.๓๕	๕.๒๒	๕.๐๔	-๙.๔๖	-๐.๓๑	๐.๓๖	ลดลง

***ไม่มีสถานการณ์

๑๐. สถานการณ์เตือนภัย Early Warning ณ วันที่ ๙ กรกฎาคม ๒๕๖๖ (กรมทรัพยากรน้ำ)

การแจ้งเตือน	สถานี	การแจ้งเตือน	ช่วงเวลา
เตือนสีแดง (อพยพ)	-	-	-
เตือนสีเหลือง (เตือนภัย)	-	-	-
เตือนสีเขียว (เฝ้าระวัง)	-	-	-

*** ไม่มีสถานการณ์

๑๑. พื้นที่ติดตามและเฝ้าระวังสถานการณ์ธรณีพิบัติภัย ณ วันที่ ๙ กรกฎาคม ๒๕๖๖ (กรมทรัพยากรธรณี)

เนื่องจากในพื้นที่เสี่ยงภัยแผ่นดินถล่มมีฝนตกหนักต่อเนื่อง โดยเฉพาะในบริเวณภาคใต้ จังหวัดพังงา ศูนย์ปฏิบัติการธรณีพิบัติภัยจึงได้ทำการเฝ้าระวังและติดตามสถานการณ์ธรณีพิบัติภัยแผ่นดินถล่มและน้ำป่าไหลหลากเป็นพิเศษ และจะทำการแจ้งอาสาสมัครเครือข่ายในพื้นที่เสี่ยงภัยต่อไป

๑๒. เหตุการณ์วิกฤตน้ำปัจจุบัน ณ วันที่ ๙ กรกฎาคม ๒๕๖๖ [เวลา ๐๘.๐๐ น. - ๑๕.๐๐ น. (วันนี้)]

จ.ภูเก็ต ตั้งแต่ช่วงเช้านี้ (๙ ก.ค.) ในพื้นที่ จ.ภูเก็ต มีฝนตกลงมาอย่างหนัก และต่อเนื่อง ส่งผลให้เกิดน้ำท่วมขังรอการระบายและน้ำไหลหลากจากเทือกเขาหลายจุด เช่น บริเวณสี่แยกสี่กั๊ก ต.กะทู้ อ.กะทู้ บริเวณถนนวิจิตรสงคราม หน้าวัดกะทู้ ต.กะทู้ มีน้ำท่วมขัง ส่วนบริเวณด้านหลังห้างสรรพสินค้าเซ็นทรัลภูเก็ต อ.เมือง มีรถยนต์จอดไว้บนถนน ทำให้น้ำท่วมรถได้รับความเสียหาย

๑๓. สถานการณ์ภาวะน้ำท่วม และสถานการณ์ฝนแล้ง/ฝนทิ้งช่วง ณ วันที่ ๙ กรกฎาคม ๒๕๖๖ (ปก.)

น้ำป่าไหลหลาก

จ.นครนายก วันที่ ๘ ก.ค. ๖๖ เวลา ๒๒.๓๐ น. เกิดฝนตกหนักในพื้นที่อุทยานแห่งชาติเขาใหญ่ ส่งผลให้น้ำเอ่อล้นสะพานข้ามน้ำตกนางรอง บริเวณ ม.๓ ต.หินตั้ง อ.เมืองฯ โดย สนง.ปก.จ. อาเภอ อปท. อปพร. อาสาสมัคร มูลนิธิและหน่วยงานที่เกี่ยวข้องเข้าสำรวจความเสียหาย เบื้องต้นไม่มีผลกระทบบ้านเรือนประชาชน

๑๔. ลักษณะอากาศ ๗ วันข้างหน้า (ระหว่างวันที่ ๙ - ๑๕ กรกฎาคม ๒๕๖๖)

มรสุมตะวันตกเฉียงใต้กำลังปานกลางพัดปกคลุมทะเลอันดามัน ประเทศไทย และอ่าวไทยตลอดช่วง ประกอบกับมีหย่อมความกดอากาศต่ำปกคลุมประเทศเวียดนามตอนบน ทำให้ประเทศไทยยังคงมีฝนฟ้าคะนองเกิดขึ้นได้และมีฝนตกหนักบางแห่ง ในขณะที่ในวันที่ ๙ ก.ค. ๖๖ จะมีคลื่นกระแสลมฝ่ายตะวันออกเคลื่อนผ่านภาคตะวันออก ภาคกลางรวมทั้งกรุงเทพมหานครและปริมณฑล และภาคใต้ ทำให้ประเทศไทยมีฝนเพิ่มขึ้น และมีฝนตกหนักบางแห่ง

สำหรับคลื่นลมบริเวณทะเลอันดามันและอ่าวไทยมีกำลังปานกลาง โดยมีคลื่นสูงประมาณ ๑ เมตร บริเวณที่มีฝนฟ้าคะนองคลื่นสูงมากกว่า ๒ เมตร ตลอดช่วง

๑๕. ความช่วยเหลือภัยแล้งสะสมของกรมทรัพยากรน้ำ

ความช่วยเหลือในพื้นที่ประสบปัญหาภัยแล้ง ตั้งแต่วันที่ ๑ ตุลาคม ๒๕๖๕ – ๗ กรกฎาคม ๒๕๖๖

หน่วยงาน	จังหวัด	ปริมาณการ สูบน้ำ (ลบ.ม.)	ปริมาณการ แจกจ่ายน้ำ สะอาด (ลิตร)	ประโยชน์ที่ได้รับ			
				อุปโภค-บริโภค		พื้นที่เกษตร (ไร่)	
				ครัวเรือน	ประชากร	ไม้ผล	นาข้าว
สทท.๑	ลำปาง	-	๒,๐๐๕,๒๑๔	๑๖๙,๒๓๒	๔๕๒,๗๘๔	-	-
	เชียงใหม่	-	๑๔๔,๘๔๓	๒๑,๒๐๑	๘๗,๖๗๕	-	-
	แม่ฮ่องสอน	-	๙๘,๕๙๒	๙,๒๔๘	๖๐,๙๘๖	-	-
	เชียงราย	-	๓๒๗,๓๐๖	๕๖,๔๗๑	๑๗๔,๔๗๗	-	-
	กำแพงเพชร	-	๑๒๖,๗๖๙	๔๔,๑๒๕	๑๗๙,๓๑๐	-	-
	ลำพูน	๑,๕๘๔,๓๐๐	-	-	-	๔,๗๐๐	-
สทท.๒	นครสวรรค์	๑๑,๑๑๓,๒๐๐	-	๘๓๘	-	๑,๒๖๐	๗๙,๘๕๘
	นครสวรรค์	๒,๓๔๒,๒๖๐	๑๓๘,๐๐๐	๖,๖๙๒	๑๘,๙๓๒	-	๑,๕๒๐
สทท.๓	อุดรธานี	๔,๔๕๙,๒๒๘	๓๐,๐๐๐	๒,๙๐๑	๑๑,๓๓๕	-	๑,๗๗๐
	สกลนคร	๕,๑๔๓,๖๘๐	-	-	๓๓๗	๖,๗๘๓	-
สทท.๔	ขอนแก่น	๑,๖๔๓,๐๐๐	-	๒,๔๐๙	๕,๙๕๗	-	-
	ร้อยเอ็ด	๓๘๖,๔๐๐	-	๑,๖๔๙	๖,๐๑๓	-	-
สทท.๕	นครราชสีมา	๑,๓๘๐,๗๘๘	๖๖,๐๐๐	๖,๓๕๘	๒๐,๗๒๐	๓,๖๐๐	๑,๒๐๐
	บุรีรัมย์	๘๐,๐๐๐	-	๓๑๐	๑,๑๕๕	-	-
สทท.๖	จันทบุรี	๖,๗๑๔,๔๐๐	-	๑,๗๐๐	๓,๕๐๐	๕,๕๐๐	-
	ปราจีนบุรี	๒,๑๗๖,๐๐๐	๓๖๐,๐๐๐	๗๑๕	๑,๕๙๖	-	๑,๘๗๐
	ระยอง	๕๒๘,๐๐๐	-	๘๐	๘๐๐	๔,๕๐๐	-
	สระแก้ว	๒๑๗,๖๐๐	-	๒๙๓	๑,๔๔๑	๑๒๐	-
สทท.๗	ราชบุรี	๑,๗๕๕,๐๐๐	-	๒,๑๗๑	๗,๔๙๑	๔,๑๗๐	-
สทท.๘	นครศรีธรรมราช	๒,๙๓๘,๐๒๐	-	๒,๑๗๓	๘,๒๖๔	๒๖,๖๕๐	-
	สงขลา	-	๑๕๖,๐๐๐	-	-	-	-
สทท.๙	พิษณุโลก	๑๐๖,๐๘๐	๑,๔๒๘,๐๐๐	๑,๒๓๕	๓,๔๓๑	-	-
	อุดรดิตถ์	๔๕๒,๔๐๐	๒,๖๗๓,๓๔๐	๕,๒๑๐	๑๑,๐๖๒	-	-
	น่าน	-	๒๙,๖๗๐	-	๙๕	-	-
	แพร่	๒,๒๙๕,๗๘๐	-	๙๑๓	๒,๓๖๕	-	๒,๕๖๐
สทท.๑๐	สุราษฎร์ธานี	๑,๓๖๐,๒๐๐	๑,๑๑๔,๐๐๐	๑,๘๖๖	๔,๗๔๗	๑๒,๐๒๒	-
	ชุมพร	๓๑๕,๒๐๐	๗๒,๐๐๐	๑๑,๕๐๘	๒๑,๑๗๗	๕,๒๐๐	-
สทท.๑๑	อำนาจเจริญ	๒๑๓,๒๐๐	-	๓,๑๑๔	๙,๔๒๔	๓๗	-
	ยโสธร	๙๖,๐๐๐	-	๕๗๐	๒,๙๒๗	๗	-
	๒๘ จังหวัด	๔๗,๓๐๐,๗๓๖	๘,๗๖๙,๗๓๔	๓๕๒,๙๘๒	๑,๐๙๘,๐๐๑	๗๙,๕๔๙	๘๘,๗๗๘

จึงเรียนมาเพื่อโปรดทราบ

นายภาดล ถาวรฤชรัตน์
อธิบดีกรมทรัพยากรน้ำ
ประธานคณะทำงานศูนย์ปฏิบัติการ
ทรัพยากรธรรมชาติและสิ่งแวดล้อม (ด้านทรัพยากรน้ำ)