



รายงานสถานการณ์น้ำรายวัน

เสนอโดย

ศูนย์เขลลา

กองวิเคราะห์และประเมินสถานการณ์น้ำ

กรมทรัพยากรน้ำ

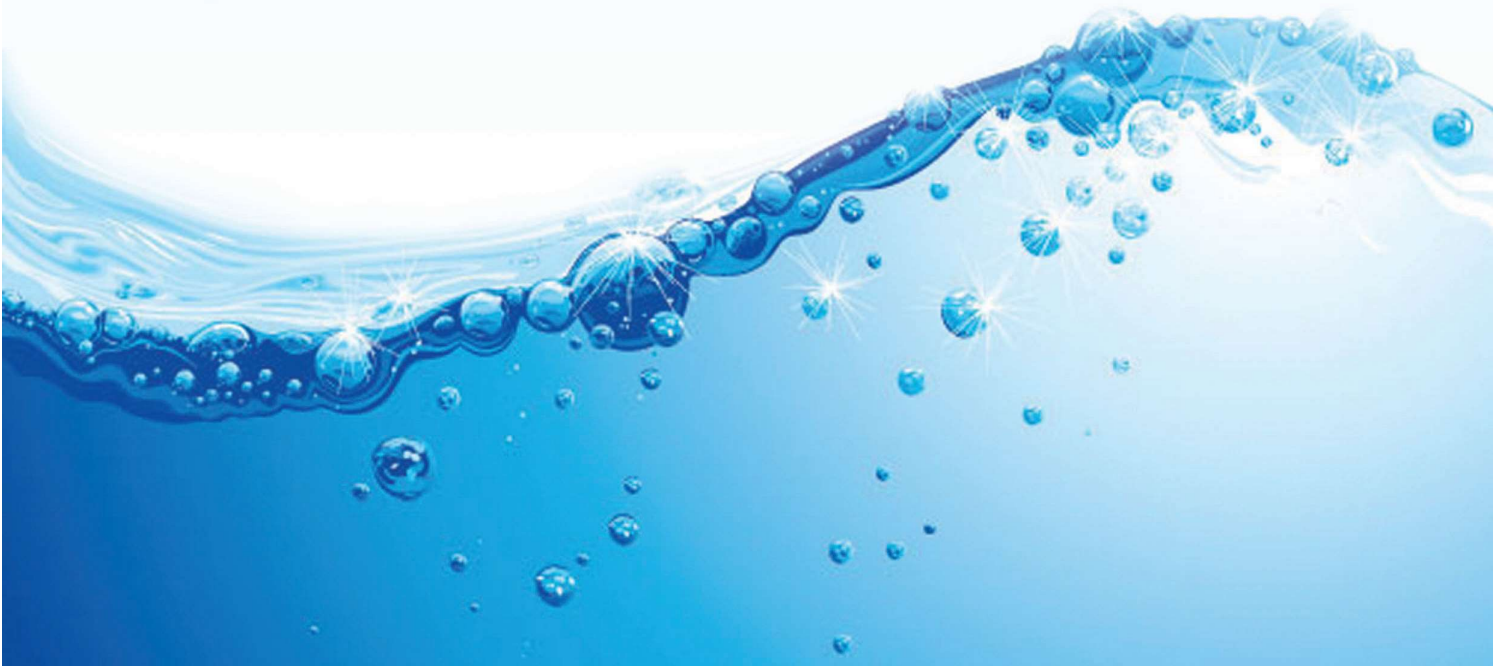
ประจำวันที่ ๑๐ กรกฎาคม ๒๕๖๖

โทร. ๐๒-๒๗๑๖๐๐๐ ต่อ ๖๔๔๕

Line ID : mekhalawoc

## สารบัญ

- ๑) รายงานสถานการณ์พื้นที่เสี่ยงอุทกภัยน้ำหลากในเขตพื้นที่ลาด  
เชิงเขา
- ๒) สถานการณ์น้ำในอ่างเก็บน้ำขนาดใหญ่ และขนาดกลาง
- ๓) รายงานสถานการณ์น้ำรายลุ่มน้ำ
- ๔) รายงานระดับน้ำจากกล้อง CCTV



รายงานสถานการณ์พื้นที่  
เสี่ยงอุทกภัยน้ำหลากในเขต  
พื้นที่ลาดเชิงเขา

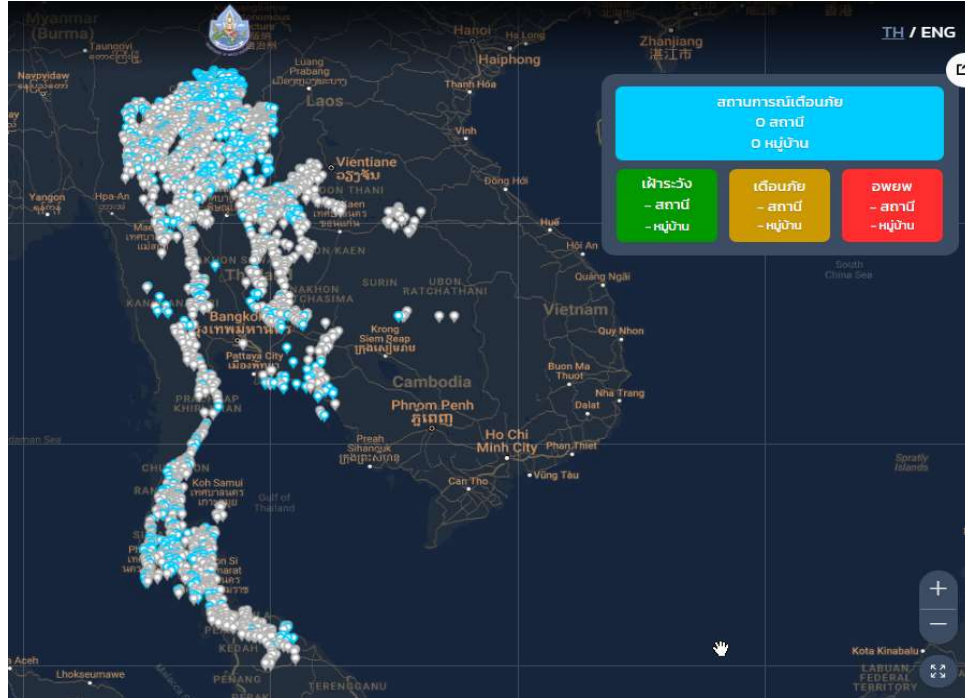


# รายงานสถานการณ์พื้นที่เสี่ยงอุทกภัยน้ำหลากในเขตพื้นที่ลาดเชิงเขา

วันที่ 10 กรกฎาคม 2566 เวลา 15:00 น.

## 1) Early Warning System (10 กรกฎาคม 2566 เวลา 15.00 น)

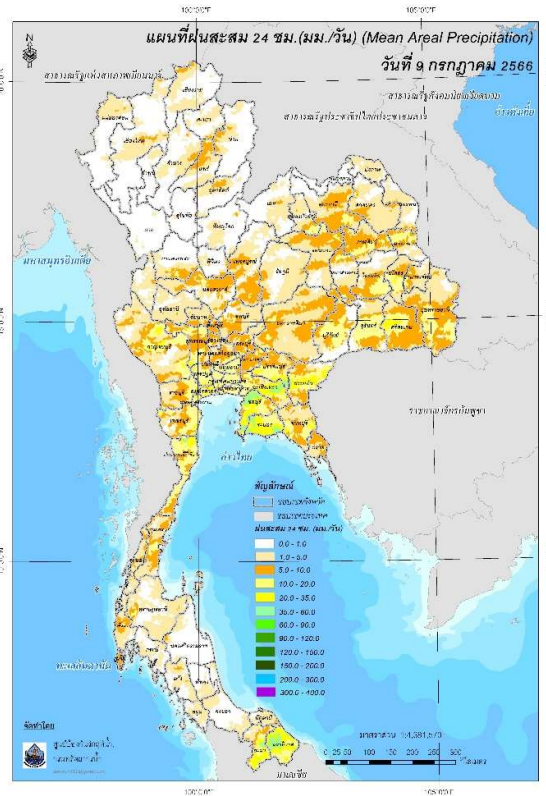
สถานี Early Warning System มีปริมาณฝนตกย้อนหลัง 12 ชั่วโมง 372 หมู่บ้าน



ที่มา : กองวิจัย พัฒนาและอุทกวิทยา

## 2) ปริมาณฝน

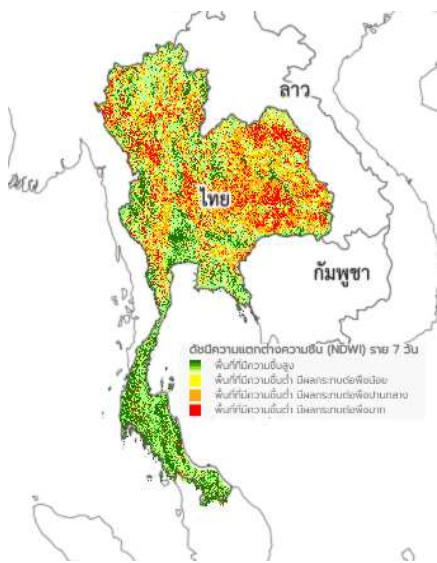
ผลการเปรียบเทียบปริมาณฝนสะสม 24 ชั่วโมง ของวันที่ 9 - 10 กรกฎาคม 2566 (เวลา 15:00 น.) จากระบบของ Southeast Asia Flash Flood Guidance System (SEAFFGS) แสดงให้เห็นว่ามีปริมาณฝนตกบริเวณภาคเหนือบางส่วน ภาคตะวันออกเฉียงเหนือ ภาคกลาง ภาคตะวันออก ภาคตะวันตก และภาคใต้ มีปริมาณฝนสะสมประมาณ 5 - 10 มม./วัน ส่วนบริเวณจังหวัดศรีสะเกษ สระแก้ว จันทบุรี สมุทรสาคร และกาญจนบุรี มีปริมาณฝนสะสมประมาณ 20 - 35 มม./วัน จังหวัดปราจีนบุรี ฉะเชิงเทรา ระยอง ชลบุรี ประจวบคีรีขันธ์ ยะลา และนราธิวาส มีปริมาณฝนสะสมประมาณ 35 - 60 มม./วัน



ปริมาณฝนสะสม 24 ชั่วโมง (SEAFFGS)

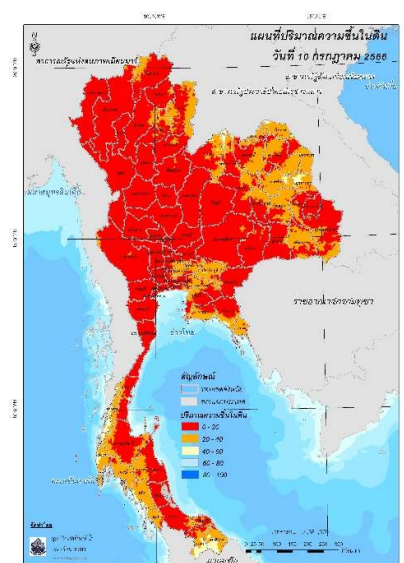
### 3) ปริมาณความชื้นในดิน

ปริมาณความชื้นในดินจากแผนที่ดาวเทียมของ Gistda (ดัชนีความแตกต่าง (NDWI) ราย 7 วัน) และค่าความชื้นในดินที่ได้จากระบบ SEAFFGS พบว่าบริเวณภาคเหนือบางส่วน ภาคตะวันออกเฉียงเหนือ ภาคตะวันออกบางส่วน ภาคกลาง และภาคใต้ มีค่าความชื้นอยู่ในเกณฑ์ประมาณร้อยละ 20 - 40 สภาวะดังกล่าวหมายถึงดินในพื้นที่บริเวณดังกล่าวยังสามารถรองรับปริมาณน้ำฝนได้อีกประมาณ 80% ก่อนที่จะเข้าสู่สภาพอิ่มตัว



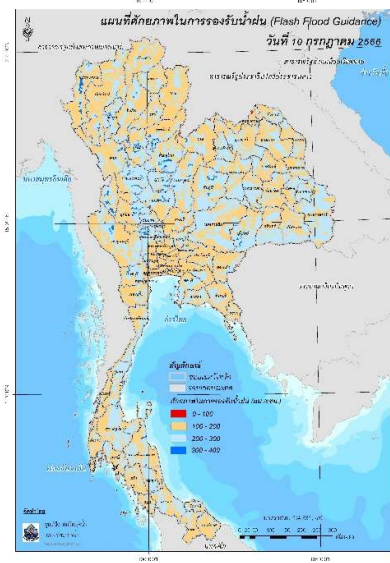
แผนที่ดาวเทียมของ Gistda

(3 - 10 ก.ค. 66)



ปริมาณความชื้นในดิน (SEAFFGS)

#### 4) ศักยภาพในการรองรับน้ำฝน FFG (Flash Flood Guidance)

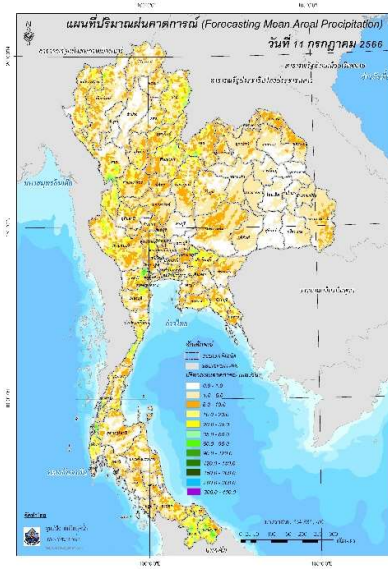
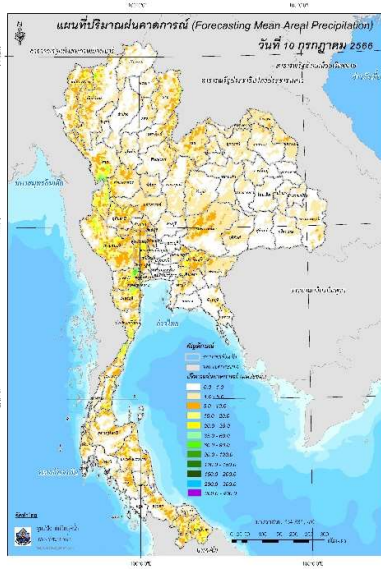


FFG หมายถึง ค่าความสามารถในการรองรับปริมาณฝนของพื้นที่นั้นๆ ก่อนที่จะเกิดสภาวะน้ำล้นตลิ่งที่จุดออกของปลายพื้นที่ โดยค่า FFG 06-hr หมายถึง ปริมาณฝนที่จะส่งผลให้เกิดสภาวะน้ำล้นตลิ่งที่ปลายลุ่มน้ำในอีก 6 ชั่วโมงข้างหน้า (มม./6ชม.)

#### 5) ปริมาณฝนคาดการณ์ล่วงหน้า

ปริมาณฝนคาดการณ์ในวันที่ 10 กรกฎาคม 2566 เวลา 21.00 น. บริเวณภาคเหนือบางส่วน ภาคตะวันออกเฉียงเหนือบางส่วน ภาคตะวันออกบางส่วน ภาคตะวันตก และภาคใต้ จะมีปริมาณฝนสะสม 6 ชั่วโมงข้างหน้า 5 – 10 มม. ส่วนบริเวณจังหวัดเชียงใหม่ ตาก กาญจนบุรี เพชรบุรี ประจวบคีรีขันธ์ และนราธิวาส จะมีปริมาณฝนสะสม 6 ชั่วโมงข้างหน้า 35 – 60 มม. จังหวัดราชบุรี จะมีปริมาณฝนสะสม 6 ชั่วโมงข้างหน้า 90 – 120 มม.

ปริมาณฝนคาดการณ์ในวันที่ 11 กรกฎาคม 2566 เวลา 15.00 น. บริเวณภาคเหนือ ภาคตะวันออกเฉียงเหนือบางส่วน ภาคตะวันออก ภาคกลาง ภาคตะวันตก และภาคใต้ จะมีปริมาณฝนสะสม 24 ชั่วโมงข้างหน้า 5 – 10 มม. ส่วนบริเวณจังหวัดเชียงใหม่ น่าน พิชณุโลก เลย ตาก กาญจนบุรี นครนายก เพชรบุรี ประจวบคีรีขันธ์ ระนอง พังงา สงขลา ปัตตานี ยะลา และนราธิวาส จะมีปริมาณฝนสะสม 24 ชั่วโมงข้างหน้า 35 – 60 มม. จังหวัดราชบุรี จะมีปริมาณฝนสะสม 24 ชั่วโมงข้างหน้า 90 – 120 มม.

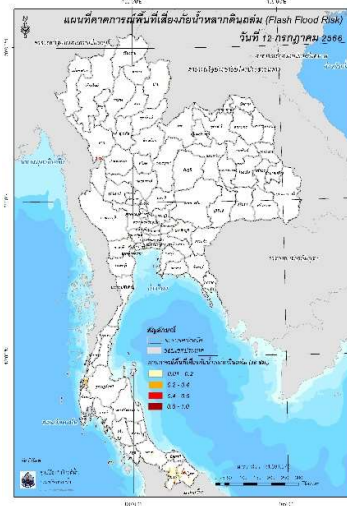
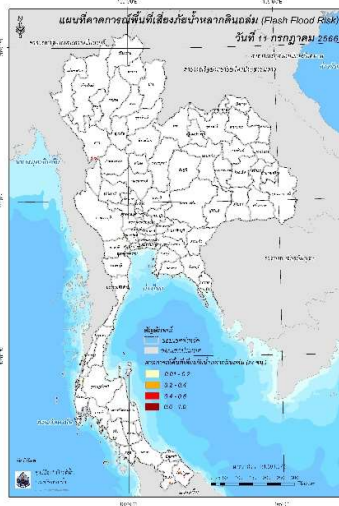
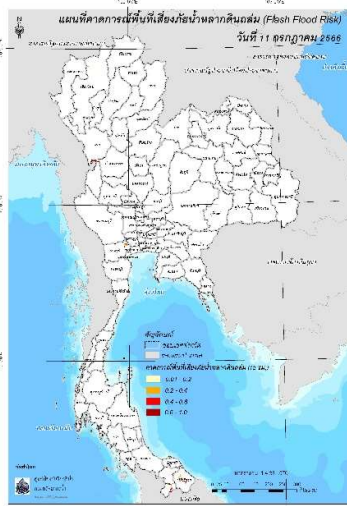


ปริมาณฝนคาดการณ์ในวันที่ 10 กรกฎาคม 2566      ปริมาณฝนคาดการณ์ในวันที่ 11 กรกฎาคม 2566

6) ความเสี่ยงจากน้ำท่วม

- การคาดการณ์พื้นที่เสี่ยงภัยน้ำหลากดินถล่มจากข้อมูล SEAFFGS วันที่ 10 กรกฎาคม 2566 ในอีก 12 ชม. 24 ชม. และ 36 ชม. พบพื้นที่เสี่ยง อ.พบพระ จ.ตาก อ.เบตง จ.ยะลา และ อ.ระแงะ จ.นราธิวาส

**แผนที่แสดงการคาดการณ์พื้นที่เสี่ยงภัยน้ำหลากดินถล่ม วันที่ 10 กรกฎาคม 2566**



วันที่ 11 ก.ค. 2566 (03:00 น.)      วันที่ 11 ก.ค. 2566 (15:00 น.)      วันที่ 12 ก.ค. 2566 (03:00 น.)

คำแนะนำ: ข้อมูลดังกล่าวเป็นการคาดการณ์พื้นที่เสี่ยงภัยน้ำหลาก โดยอาศัยข้อมูลปริมาณฝนจากดาวเทียม ดังนั้นรายงานฉบับนี้ควรใช้งานควบคู่ไปกับการตรวจวัดปริมาณฝนจริงภาคสนาม และข้อมูลจากเรดาร์เพื่อประกอบการตัดสินใจ

สถานการณ์น้ำในอ่างเก็บน้ำ  
ขนาดใหญ่ และขนาดกลาง







รายงานสถานการณ์น้ำ  
รายลุ่มน้ำ





# ระบบติดตามสถานการณ์น้ำทางไกลอัตโนมัติ

กองวิเคราะห์และประเมินสถานการณ์น้ำ กรมทรัพยากรน้ำ กระทรวงทรัพยากรธรรมชาติและสิ่งแวดล้อม  
180/3 ถนนพระรามที่ 6 ซอย 34 แขวงพญาไท เขตพญาไท กรุงเทพมหานคร 10400 โทรศัพท์ 0 2271 6000  
<http://tele-songkramhuailuang.dwr.go.th>



## รายงานสถานการณ์น้ำลุ่มน้ำสงครามและห้วยหลวง วันที่ 10 กรกฎาคม 2566

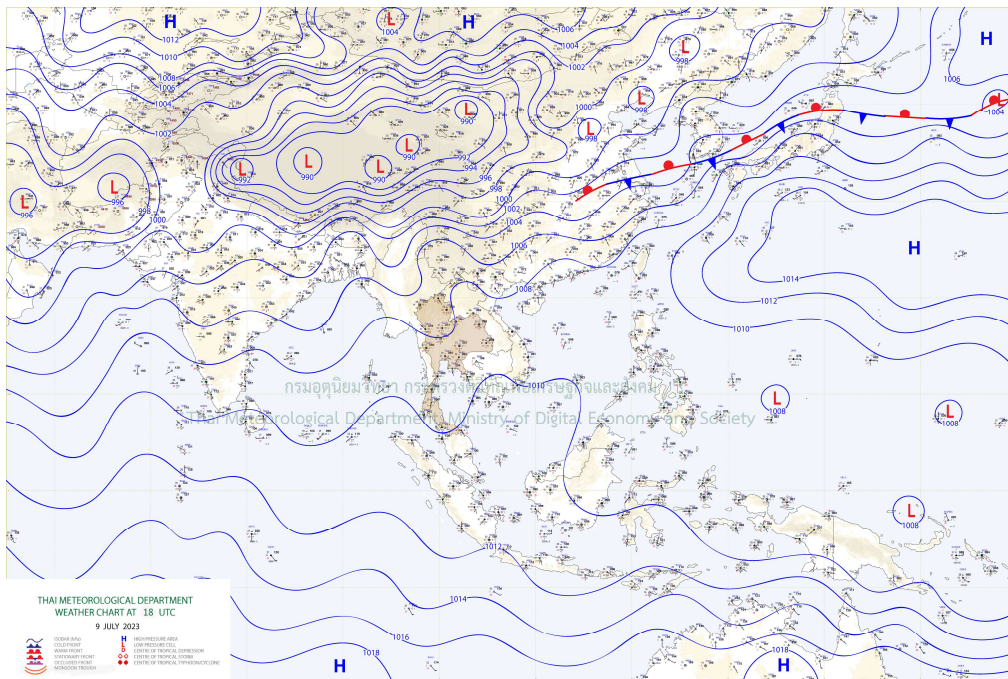
### 1) สภาพภูมิอากาศ (ที่มา : กรมอุตุนิยมวิทยา)

#### สภาพอากาศวันนี้

พยากรณ์อากาศ 24 ชั่วโมงข้างหน้า คลื่นกระแสลมฝ่ายตะวันตกเคลื่อนได้เคลื่อนผ่านประเทศไทยลงสู่ทะเลอันดามันแล้ว ในขณะที่มรสุมตะวันตกเฉียงใต้ยังคงพัดปกคลุมทะเลอันดามัน ประเทศไทย และอ่าวไทย ลักษณะเช่นนี้ทำให้ประเทศไทยมีฝนลดลงแต่ยังคงมีฝนตกหนักบางแห่งในภาคเหนือ ภาคกลาง และภาคใต้ฝั่งตะวันตก สำหรับบริเวณทะเลอันดามันและอ่าวไทยทะเลมีคลื่นสูงประมาณ 1 เมตร บริเวณที่มีฝนฟ้าคะนองคลื่นสูงมากกว่า 2 เมตร

#### สภาพอากาศภาคตะวันออกเฉียงเหนือ (เวลา 6:00 น.วันนี้ - 6:00 น.วันพรุ่งนี้)

มีฝนฟ้าคะนอง ร้อยละ 60 ของพื้นที่ ส่วนมากบริเวณจังหวัดนครนายก ฉะเชิงเทรา ชลบุรี ระยอง จันทบุรี และตราด อุณหภูมิต่ำสุด 25-27 องศาเซลเซียส อุณหภูมิสูงสุด 32-36 องศาเซลเซียส ลมตะวันตกเฉียงใต้ ความเร็ว 15-30 กม./ชม. ทะเลมีคลื่นสูงประมาณ 1 เมตร บริเวณที่มีฝนฟ้าคะนองคลื่นสูงมากกว่า 2 เมตร



แผนที่อากาศ

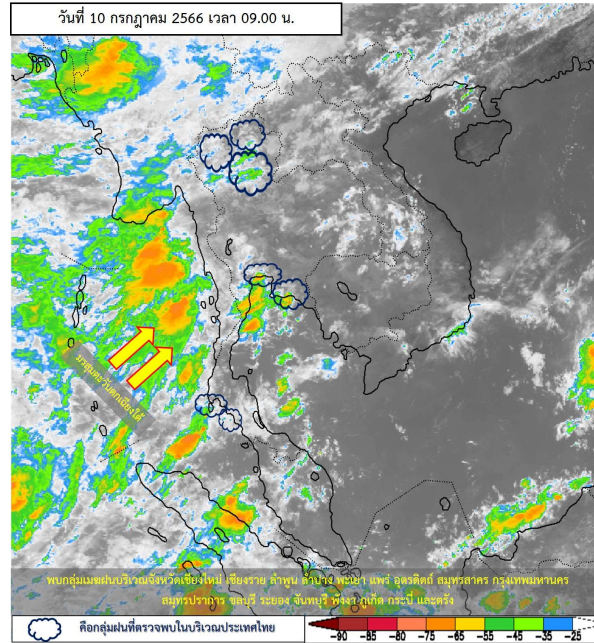


# ระบบติดตามสถานการณ์น้ำทางไกลอัตโนมัติ

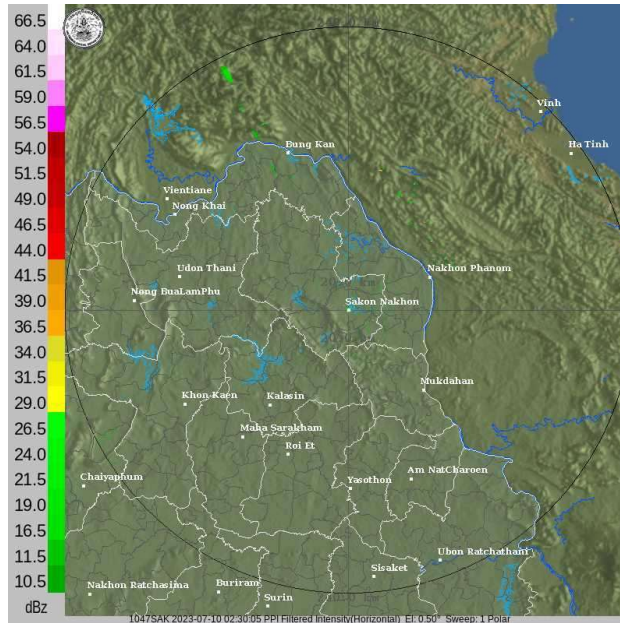
กองวิเคราะห์และประเมินสถานการณ์น้ำ กรมทรัพยากรน้ำ กระทรวงทรัพยากรธรรมชาติและสิ่งแวดล้อม  
180/3 ถนนพระรามที่ 6 ซอย 34 แขวงพญาไท เขตพญาไท กรุงเทพมหานคร 10400 โทรศัพท์ 0 2271 6000  
<http://tele-songkramhuailuang.dwr.go.th>



## รายงานสถานการณ์น้ำลุ่มน้ำสงครามและห้วยหลวง วันที่ 10 กรกฎาคม 2566



ภาพถ่ายดาวเทียม



เรดาร์ตรวจอากาศ

ภาพดาวเทียม : พบกลุ่มเมฆฝนปกคลุมบริเวณจังหวัดเชียงใหม่ เชียงราย ลำพูน ลำปาง พะเยาแพร่ อุตรดิตถ์ สมุทรสาคร กรุงเทพมหานคร สมุทรปราการ ชลบุรี ระยอง จันทบุรี พังงา ภูเก็ต กระบี่ และตรัง

ภาพเรดาร์ : เวลา 7.00 น. ไม่พบพบกลุ่มเมฆฝนบริเวณลุ่มน้ำสงครามและห้วยหลวง



## ระบบติดตามสถานการณ์น้ำทางไกลอัตโนมัติ

กองวิเคราะห์และประเมินสถานการณ์น้ำ กรมทรัพยากรน้ำ กระทรวงทรัพยากรธรรมชาติและสิ่งแวดล้อม

180/3 ถนนพระรามที่ 6 ซอย 34 แขวงพญาไท เขตพญาไท กรุงเทพมหานคร 10400 โทรศัพท์ 0 2271 6000

<http://tele-songkramhuailuang.dwr.go.th>



### รายงานสถานการณ์น้ำลุ่มน้ำสงครามและห้วยหลวง วันที่ 10 กรกฎาคม 2566

#### 2) สรุปสถานการณ์ฝน

จากข้อมูลตรวจวัดปริมาณน้ำฝนของสถานีโทรมาตรโครงการค่าใช้จ่ายในการพัฒนาระบบติดตามสถานการณ์น้ำทางไกลอัตโนมัติ (ลุ่มน้ำสงครามและห้วยหลวง) สะสม 24 ชั่วโมง ระหว่างวันที่ 9 กรกฎาคม 2566 เวลา 07:00 น. ถึงวันที่ 10 กรกฎาคม 2566 เวลา 07:00 น. และข้อมูลคาดการณ์ปริมาณน้ำฝนสะสม สามารถสรุปได้ดังตาราง

| สถานีโทรมาตร            | ที่ตั้ง                              | ปริมาณฝนตรวจวัดสะสม (มม.) |          |          | ปริมาณฝนคาดการณ์ล่วงหน้า (มม.) |       |       |
|-------------------------|--------------------------------------|---------------------------|----------|----------|--------------------------------|-------|-------|
|                         |                                      | ฝนเมื่อวาน                | ฝน 2 วัน | ฝน 3 วัน | วันนี้                         | 1 วัน | 2 วัน |
| โรงเรียนชุมชนกุศุมหากไฟ | ต.กุศุมหากไฟ อ.หนองวัวซอ จ.อุดรธานี  | 0.00                      | 0.50     | 4.00     | 0.00                           | 0.00  | 0.00  |
| บ้านท่าตูม              | ต.หมู่ม่น อ.เมืองอุดรธานี จ.อุดรธานี | 0.00                      | 0.00     | 0.00     | 0.00                           | 0.00  | 0.00  |
| โรงเรียนอุตรธรรมานุสรณ์ | ต.บ้านตาด อ.เมืองอุดรธานี จ.อุดรธานี | 0.00                      | 0.00     | 0.50     | 0.00                           | 0.00  | 0.00  |
| ตลาดปลาสินเจริญ         | ต.เตาไห อ.เพ็ญ จ.อุดรธานี            | 0.00                      | 0.00     | 0.00     | 0.00                           | 0.00  | 0.00  |
| โรงเรียนหนองหานวิทยา    | ต.หนองหาน อ.หนองหาน จ.อุดรธานี       | 0.00                      | 0.00     | 0.00     | 6.50                           | 0.00  | 0.00  |
| โรงเรียนอนุบาลทุ่งฝน    | ต.ทุ่งฝน อ.ทุ่งฝน จ.อุดรธานี         | 0.00                      | 0.00     | 0.00     | 12.50                          | 0.00  | 0.00  |
| โรงเรียนเขมพิทยาคม      | ต.เขม อ.โพนพิสัย จ.หนองคาย           | 0.00                      | 0.00     | 0.00     | 1.00                           | 0.00  | 0.00  |
| บ้านโคกกระแซ            | ต.นาสวรรค์ อ.บึงกาฬ จ.บึงกาฬ         | 5.50                      | 5.50     | 5.50     | 0.00                           | 0.00  | 0.00  |
| โรงเรียนบ้านม่วงพิทยาคม | ต.ม่วง อ.บ้านม่วง จ.สกลนคร           | 0.00                      | 0.00     | 0.00     | 17.00                          | 0.00  | 0.00  |
| บ้านหนองยาง             | ต.ซาง อ.เซกา จ.บึงกาฬ                | 0.00                      | 0.00     | 0.00     | 13.00                          | 0.00  | 0.00  |
| สะพานบ้านหนองบัว        | ต.บ้านข่า อ.ศรีสงคราม จ.นครพนม       | 0.00                      | 0.00     | 0.00     | 24.50                          | 0.00  | 0.00  |
| สะพาน นพ.4059           | ต.ท่าบ่อสงคราม อ.ศรีสงคราม จ.นครพนม  | 0.00                      | 0.00     | 0.00     | 0.00                           | 0.00  | 0.00  |



# ระบบติดตามสถานการณ์น้ำทางไกลอัตโนมัติ

กองวิเคราะห์และประเมินสถานการณ์น้ำ กรมทรัพยากรน้ำ กระทรวงทรัพยากรธรรมชาติและสิ่งแวดล้อม

180/3 ถนนพระรามที่ 6 ซอย 34 แขวงพญาไท เขตพญาไท กรุงเทพมหานคร 10400 โทรศัพท์ 0 2271 6000

<http://tele-songkramhuailuang.dwr.go.th>



## รายงานสถานการณ์น้ำลุ่มน้ำสงครามและห้วยหลวง วันที่ 10 กรกฎาคม 2566

### 3) สรุประดับน้ำรายวัน

จากข้อมูลตรวจวัดระดับน้ำของสถานีโทรมาตรโครงการค่าใช้จ่ายในการพัฒนาระบบติดตามสถานการณ์น้ำทางไกลอัตโนมัติ (ลุ่มน้ำสงครามและห้วยหลวง) ณ เวลา 07:00 น. ของวันที่ 10 กรกฎาคม 2566 และข้อมูลระดับน้ำคาดการณ์จากแบบจำลองคณิตศาสตร์ สามารถสรุปได้ดังตาราง

| สถานีโทรมาตร         | ที่ตั้ง                              | ระดับเตือนภัย (ม.รทก.) | ข้อมูลระดับน้ำตรวจวัด (ม.รทก.) |        | ระดับน้ำคาดการณ์ล่วงหน้า (ม.รทก.) |        |        |             |
|----------------------|--------------------------------------|------------------------|--------------------------------|--------|-----------------------------------|--------|--------|-------------|
|                      |                                      |                        | เมื่อวาน                       | วันนี้ | 1 วัน                             | 2 วัน  | 3 วัน  | แนวโน้ม     |
| สะพานทางหลวง 2314    | ต.หนองวัวซอ อ.หนองวัวซอ จ.อุดรธานี   | 204.81                 | 202.58                         | 202.59 | 201.67                            | 201.67 | 201.67 | คงที่ ►     |
| บ้านท่าตูม           | ต.หมู่ม่น อ.เมืองอุดรธานี จ.อุดรธานี | 170.23                 | 169.34                         | 168.10 | 168.09                            | 168.08 | 168.06 | ลดลง ▼      |
| ตลาดปลาสินเจริญ      | ต.เตาไห อ.เพ็ญ จ.อุดรธานี            | 163.90                 | 157.67                         | 157.54 | 158.00                            | 158.33 | 157.67 | ลดลง ▼      |
| สะพานห้วยหลวงอนุสรณ์ | ต.จุมพล อ.โพนพิสัย จ.หนองคาย         | 162.30                 | 153.31                         | 153.51 | 152.87                            | 153.32 | 154.11 | เพิ่มขึ้น ▲ |
| สะพานดอนเชียงยืน     | ต.ดงเย็น อ.บ้านดุง จ.อุดรธานี        | 155.25                 | 155.52                         | 155.62 | 155.65                            | 155.67 | 155.68 | เพิ่มขึ้น ▲ |
| บ้านคำแก้ว           | ต.คำแก้ว อ.โซ่พิสัย จ.บึงกาฬ         | 147.69                 | 142.23                         | 141.03 | 140.42                            | 139.92 | 139.60 | ลดลง ▼      |
| บ้านโคกกระแซ         | ต.นาสวรรค์ อ.บึงกาฬ จ.บึงกาฬ         | 149.60                 | 150.03                         | 150.76 | 150.74                            | 150.74 | 150.74 | คงที่ ►     |
| บ้านหนองยาง          | ต.ซาง อ.เซกา จ.บึงกาฬ                | 148.69                 | 143.10                         | 144.46 | 144.44                            | 144.44 | 144.44 | คงที่ ►     |
| บ้านท่าแร่           | ต.โพนงาม อ.อากาศอำนวย จ.สกลนคร       | 140.09                 | 137.31                         | 136.98 | 136.83                            | 136.92 | 136.93 | เพิ่มขึ้น ▲ |
| สะพานบ้านหนองบัว     | ต.บ้านข่า อ.ศรีสงคราม จ.นครพนม       | 141.57                 | 134.30                         | 134.30 | 134.86                            | 134.92 | 134.93 | เพิ่มขึ้น ▲ |
| สะพาน นพ.4059        | ต.ท่าบ่อสงคราม อ.ศรีสงคราม จ.นครพนม  | 140.32                 | 139.69                         | 139.56 | 139.55                            | 139.53 | 139.50 | ลดลง ▼      |
| หนองสาหร่าย          | ต.พนอม อ.ท่าอุเทน จ.นครพนม           | 143.34                 | 138.58                         | 138.53 | 136.93                            | 136.62 | 136.48 | ลดลง ▼      |



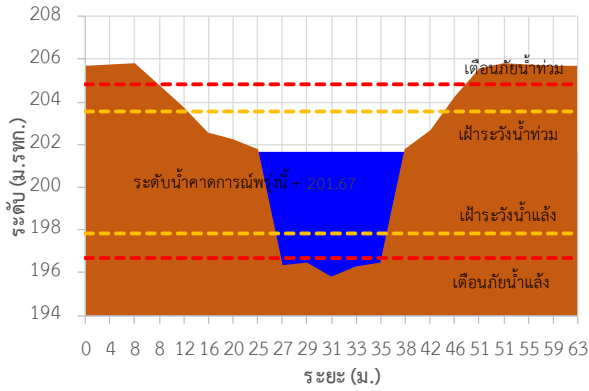
# ระบบติดตามสถานการณ์น้ำทางไกลอัตโนมัติ

กองวิเคราะห์และประเมินสถานการณ์น้ำ กรมทรัพยากรน้ำ กระทรวงทรัพยากรธรรมชาติและสิ่งแวดล้อม  
180/3 ถนนพระรามที่ 6 ซอย 34 แขวงพญาไท เขตพญาไท กรุงเทพมหานคร 10400 โทรศัพท์ 0 2271 6000  
<http://tele-songkramhuailuang.dwr.go.th>

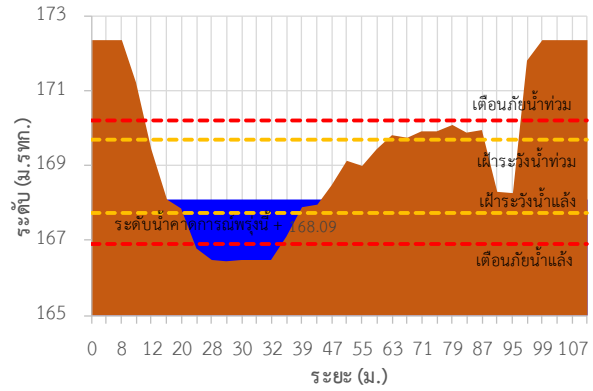


## รายงานสถานการณ์น้ำลุ่มน้ำสงครามและห้วยหลวง วันที่ 10 กรกฎาคม 2566

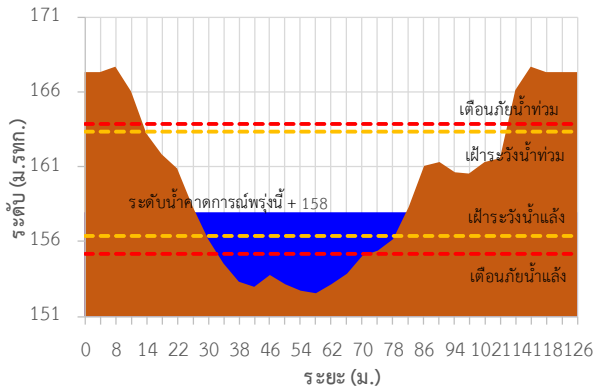
TC031505 สะพานทางหลวง 2314



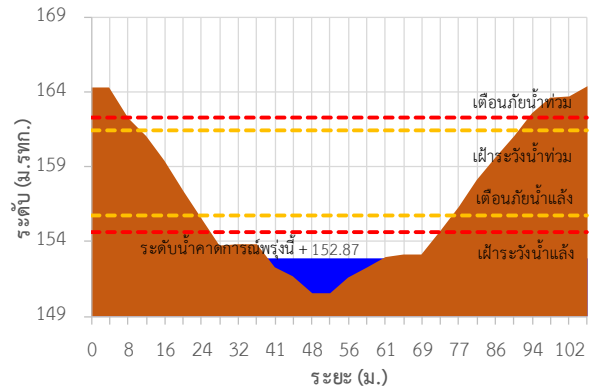
TC031506 บ้านท่าตูม



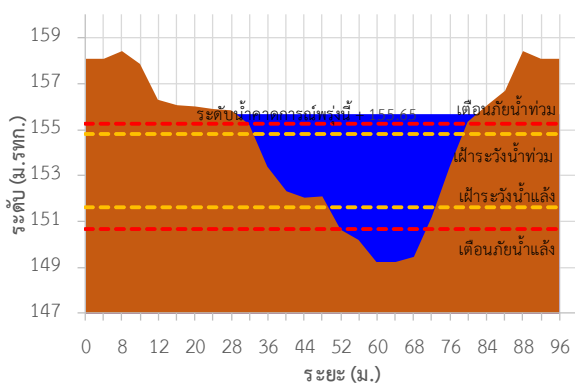
TC031702 ตลาดปลาหินเจริญ



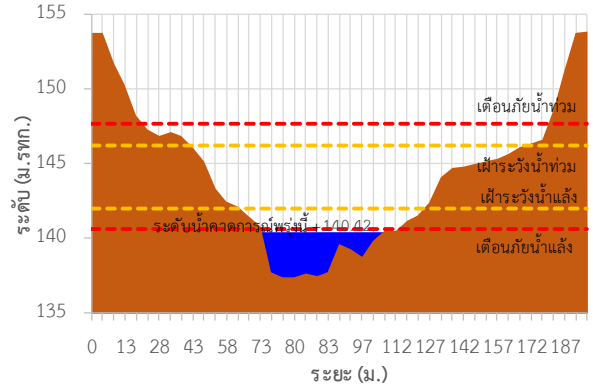
TC031703 สะพานห้วยหลวงอนุสรณ์



TC031902 สะพานดอนเชียงยืน



TC031904 บ้านคำแก้ว





# ระบบติดตามสถานการณ์น้ำทางไกลอัตโนมัติ

กองวิเคราะห์และประเมินสถานการณ์น้ำ กรมทรัพยากรน้ำ กระทรวงทรัพยากรธรรมชาติและสิ่งแวดล้อม

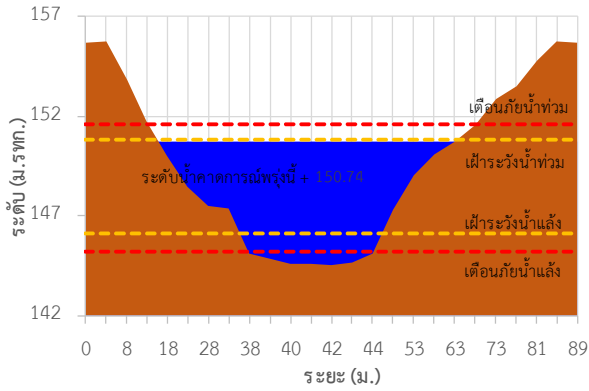
180/3 ถนนพระรามที่ 6 ซอย 34 แขวงพญาไท เขตพญาไท กรุงเทพมหานคร 10400 โทรศัพท์ 0 2271 6000

<http://tele-songkramhuailuang.dwr.go.th>

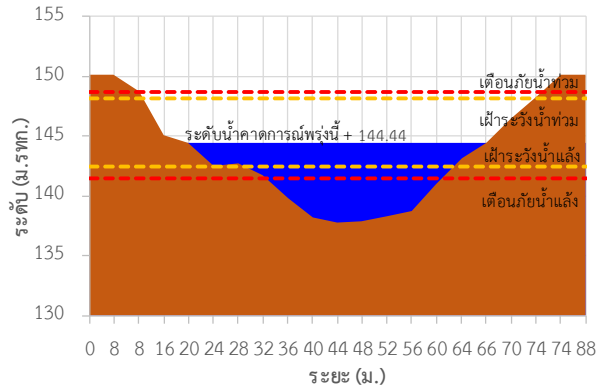


## รายงานสถานการณ์น้ำลุ่มน้ำสงครามและห้วยหลวง วันที่ 10 กรกฎาคม 2566

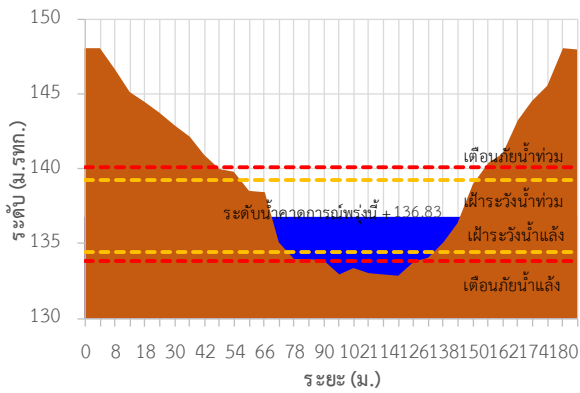
TC032002 บ้านโคกกระแซ



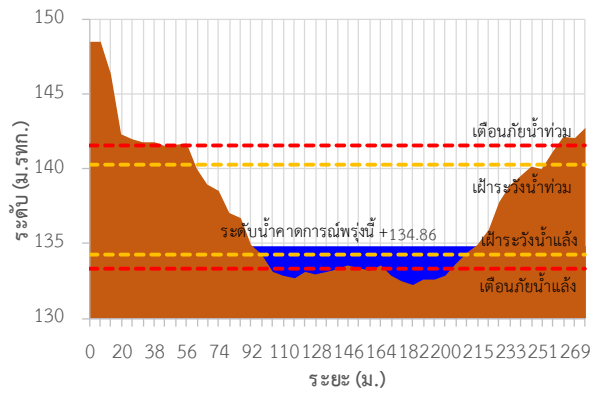
TC032202 บ้านหนองยาง



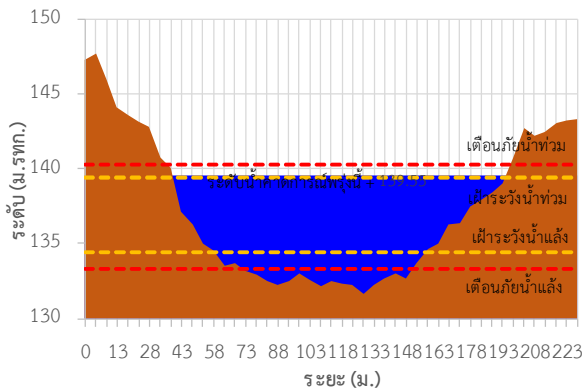
TC032301 บ้านท่าแร่



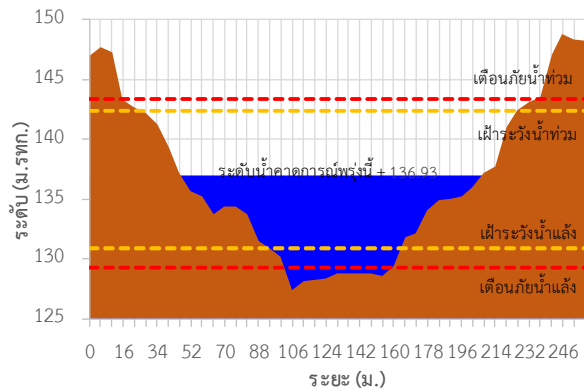
TC032501 สะพานบ้านหนองบัว



TC032705 สะพาน นพ.4059



TC032706 หนองสาหร่าย







# ระบบติดตามสถานการณ์น้ำทางไกลอัตโนมัติ

กองวิเคราะห์และประเมินสถานการณ์น้ำ กรมทรัพยากรน้ำ กระทรวงทรัพยากรธรรมชาติและสิ่งแวดล้อม

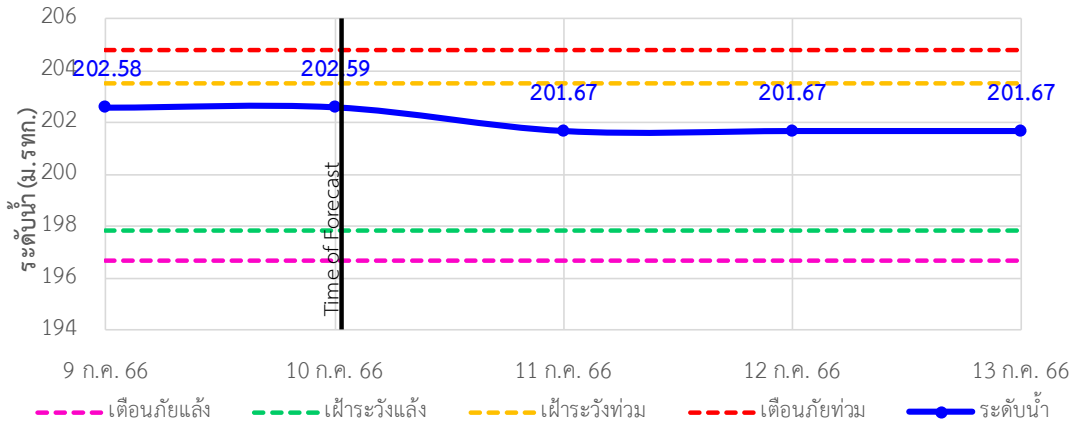
180/3 ถนนพระรามที่ 6 ซอย 34 แขวงพญาไท เขตพญาไท กรุงเทพมหานคร 10400 โทรศัพท์ 0 2271 6000

<http://tele-songkramhuailuang.dwr.go.th>

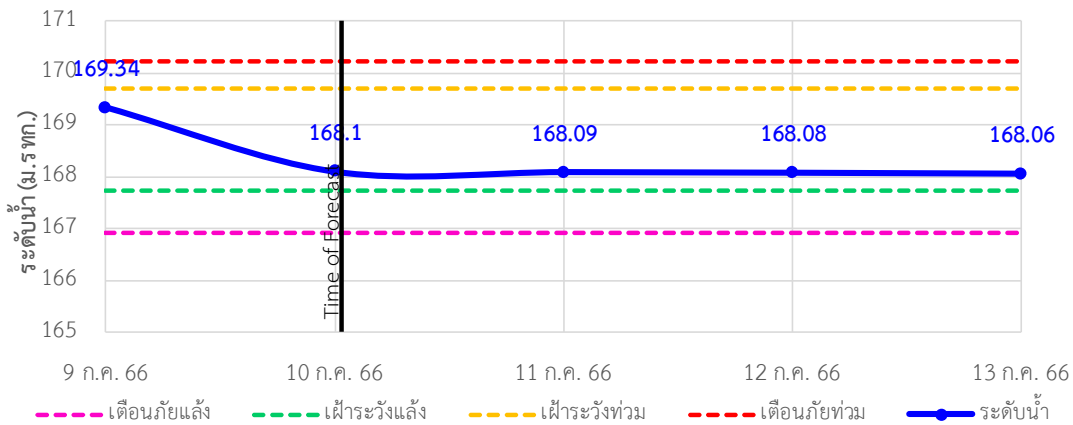


## รายงานสถานการณ์น้ำลุ่มน้ำสงครามและห้วยหลวง วันที่ 10 กรกฎาคม 2566

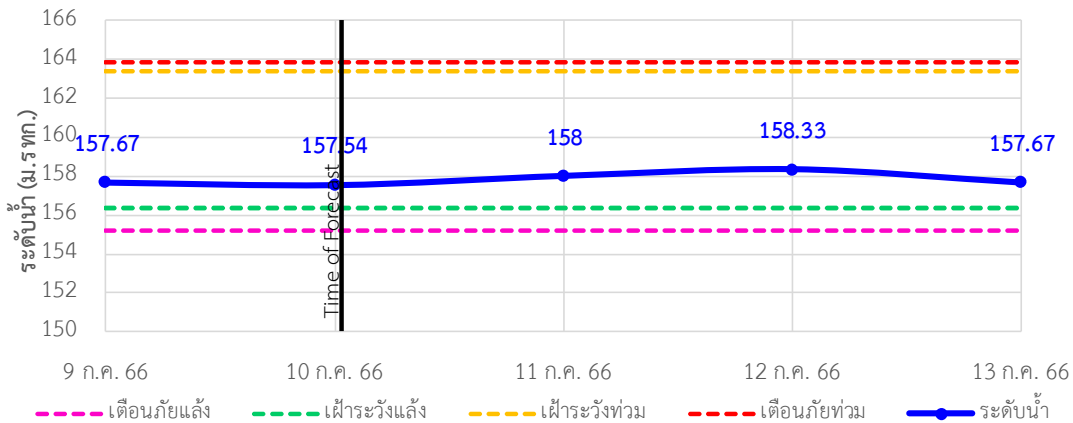
TC031505 สะพานทางหลวง 2314 ต.หนองวัวซอ อ.หนองวัวซอ จ.อุดรธานี



TC031506 บ้านท่าตูม ต.หมู่น อ.เมืองอุดรธานี จ.อุดรธานี



TC031702 ตลาดปลาสินเจริญ ต.เตาไห อ.เพ็ญ จ.อุดรธานี





# ระบบติดตามสถานการณ์น้ำทางไกลอัตโนมัติ

กองวิเคราะห์และประเมินสถานการณ์น้ำ กรมทรัพยากรน้ำ กระทรวงทรัพยากรธรรมชาติและสิ่งแวดล้อม

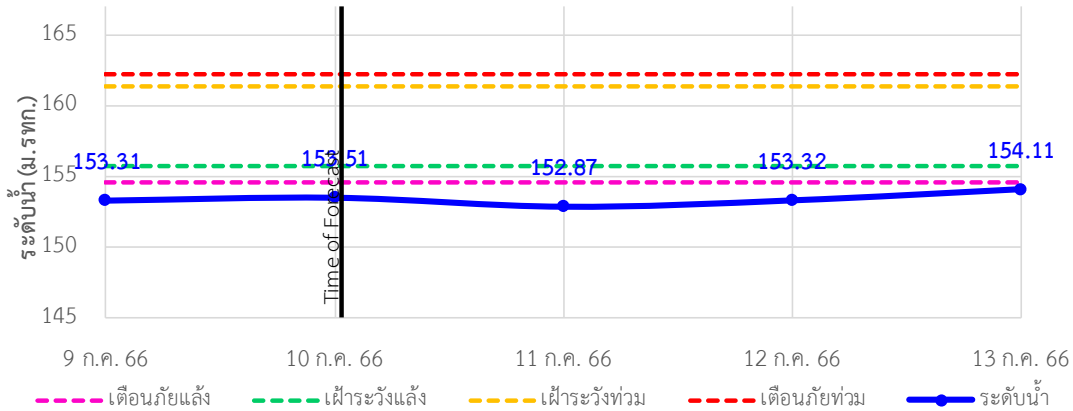
180/3 ถนนพระรามที่ 6 ซอย 34 แขวงพญาไท เขตพญาไท กรุงเทพมหานคร 10400 โทรศัพท์ 0 2271 6000

<http://tele-songkramhuailuang.dwr.go.th>

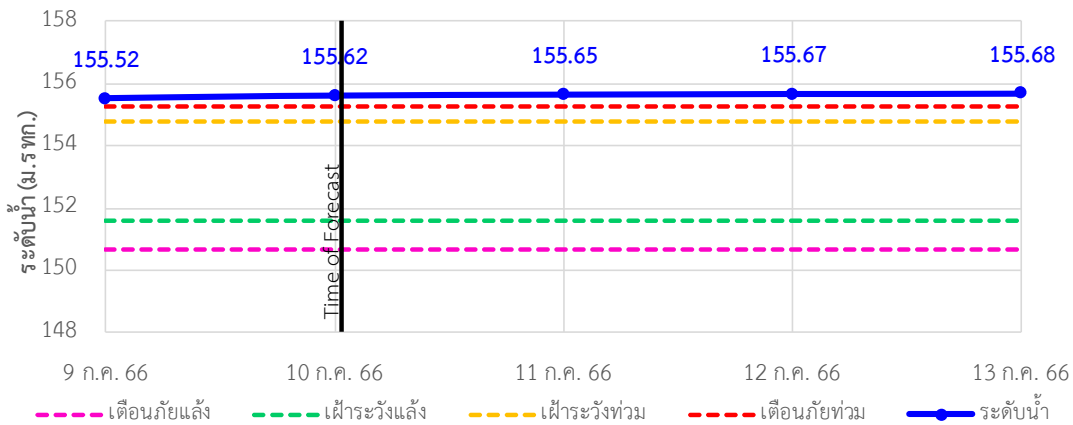


## รายงานสถานการณ์น้ำลุ่มน้ำสงครามและห้วยหลวง วันที่ 10 กรกฎาคม 2566

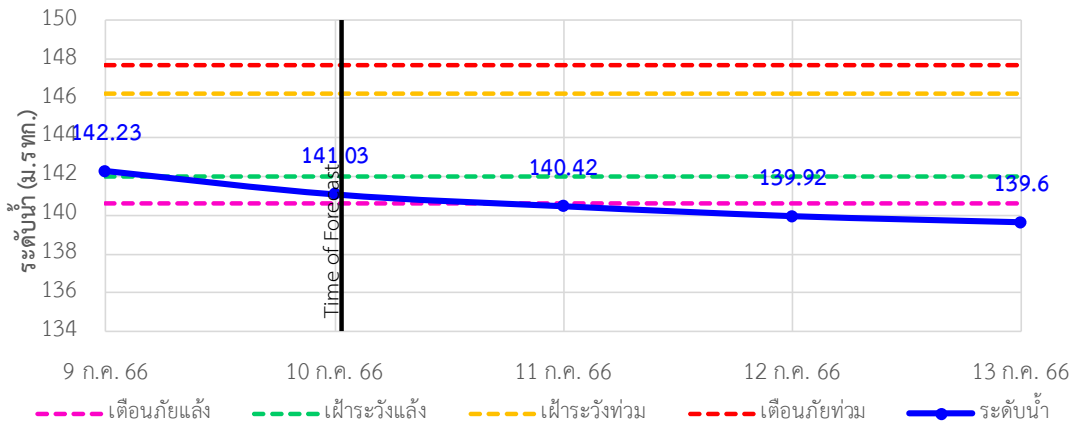
TC031703 สะพานห้วยหลวงอนุสรณ์ ต.จุมพล อ.โพนพิสัย จ.หนองคาย



TC031902 สะพานดอนเชียงยืน ต.ดงเย็น อ.บ้านดุง จ.อุดรธานี



TC031904 บ้านคำแก้ว ต.คำแก้ว อ.โซ่พิสัย จ.บึงกาฬ





# ระบบติดตามสถานการณ์น้ำทางไกลอัตโนมัติ

กองวิเคราะห์และประเมินสถานการณ์น้ำ กรมทรัพยากรน้ำ กระทรวงทรัพยากรธรรมชาติและสิ่งแวดล้อม

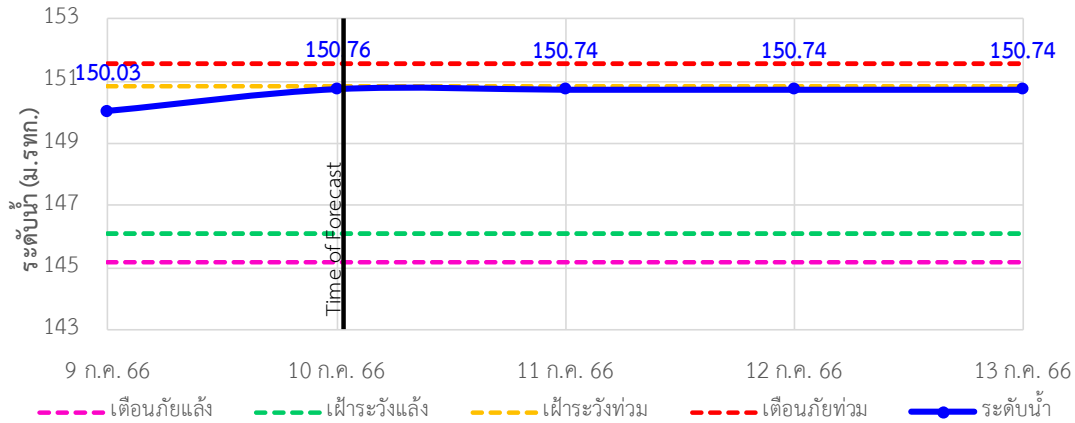
180/3 ถนนพระรามที่ 6 ซอย 34 แขวงพญาไท เขตพญาไท กรุงเทพมหานคร 10400 โทรศัพท์ 0 2271 6000

<http://tele-songkramhuailuang.dwr.go.th>

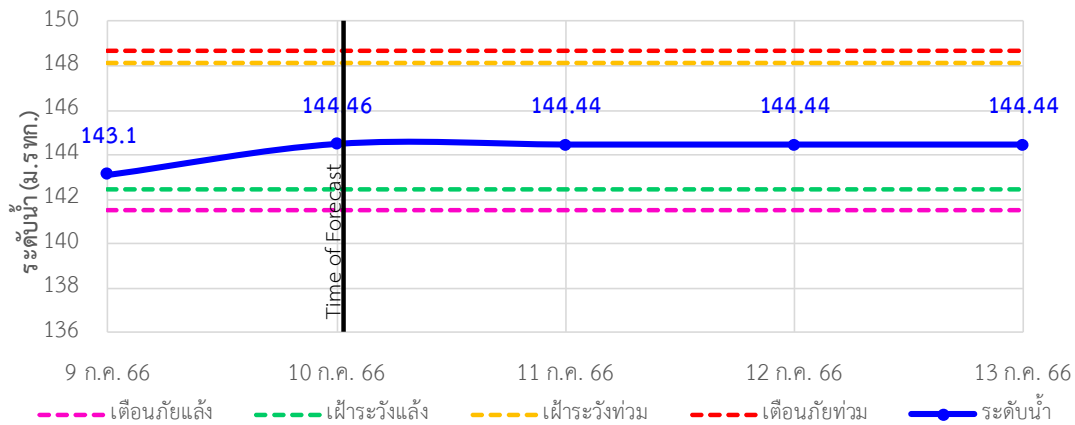


## รายงานสถานการณ์น้ำลุ่มน้ำสงครามและห้วยหลวง วันที่ 10 กรกฎาคม 2566

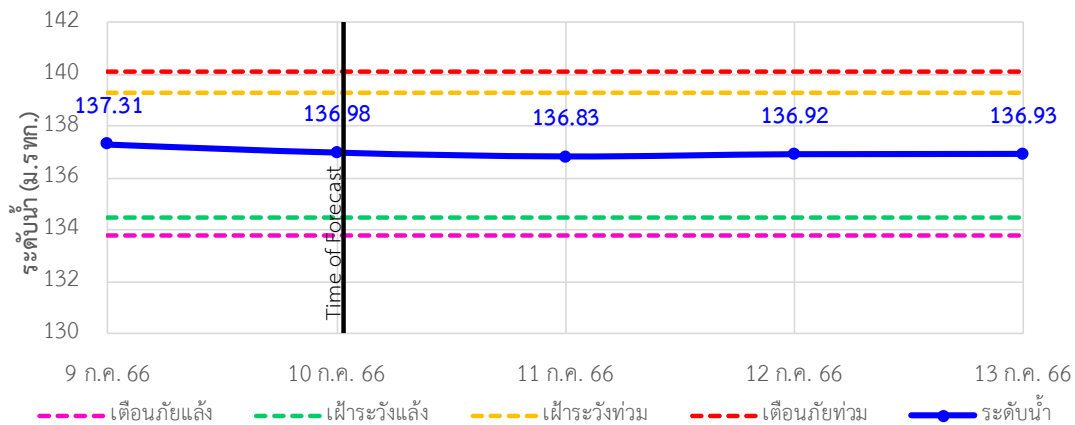
TC032002 บ้านโคกกระแซ ต.นาสวรรค์ อ.บึงกาฬ จ.บึงกาฬ



TC032202 บ้านหนองยาง ต.ซาง อ.เซกา จ.บึงกาฬ



TC032301 บ้านท่าแร่ ต.โพนงาม อ.อากาศอำนวย จ.สกลนคร





# ระบบติดตามสถานการณ์น้ำทางไกลอัตโนมัติ

กองวิเคราะห์และประเมินสถานการณ์น้ำ กรมทรัพยากรน้ำ กระทรวงทรัพยากรธรรมชาติและสิ่งแวดล้อม

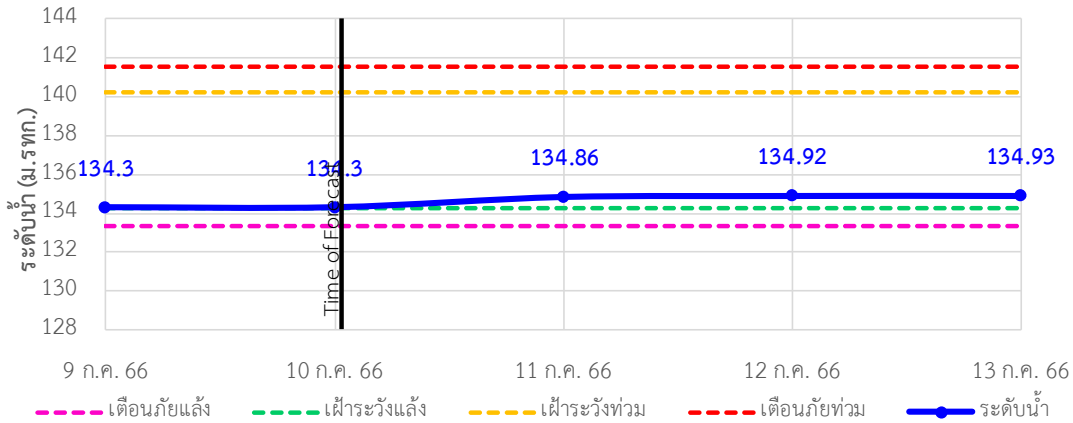
180/3 ถนนพระรามที่ 6 ซอย 34 แขวงพญาไท เขตพญาไท กรุงเทพมหานคร 10400 โทรศัพท์ 0 2271 6000

<http://tele-songkramhuailuang.dwr.go.th>

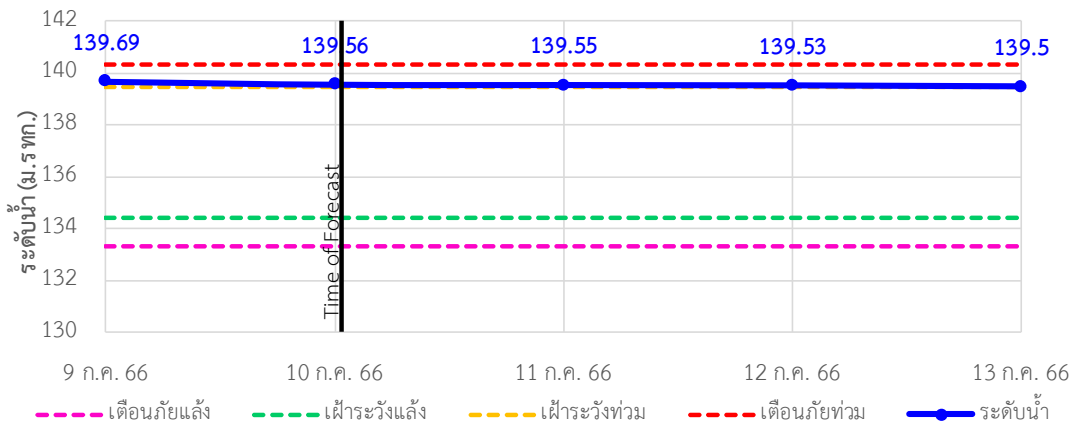


## รายงานสถานการณ์น้ำลุ่มน้ำสงครามและห้วยหลวง วันที่ 10 กรกฎาคม 2566

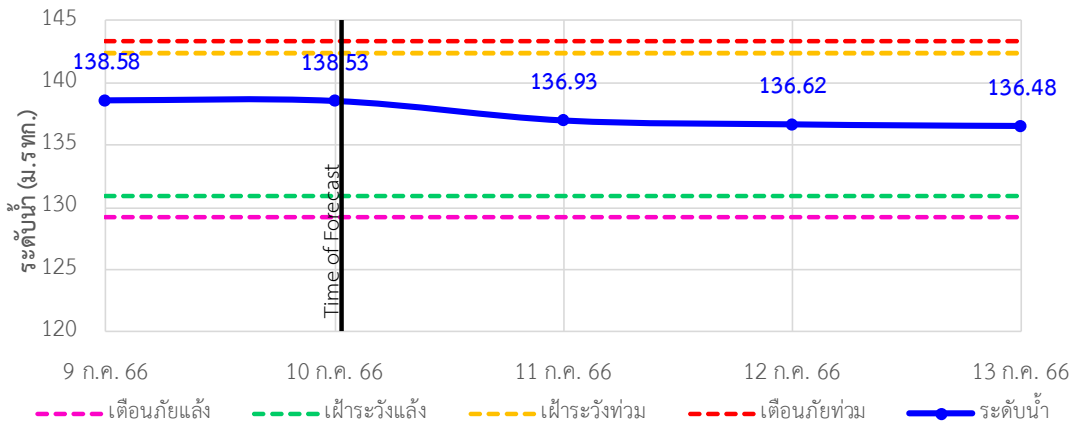
TC032501 สะพานบ้านหนองบัว ต.บ้านชา อ.ศรีสงคราม จ.นครพนม



TC032705 สะพาน นพ.4059 ต.ท่าบ่อสงคราม อ.ศรีสงคราม จ.นครพนม



TC032706 หนองสาหร่าย ต.พนอม อ.ท่าอุเทน จ.นครพนม





# ระบบติดตามสถานการณ์น้ำทางไกลอัตโนมัติ

กองวิเคราะห์และประเมินสถานการณ์น้ำ กรมทรัพยากรน้ำ กระทรวงทรัพยากรธรรมชาติและสิ่งแวดล้อม  
180/3 ถนนพระรามที่ 6 ซอย 34 แขวงพญาไท เขตพญาไท กรุงเทพมหานคร 10400 โทรศัพท์ 0 2271 6000  
<http://tele-songkramhuailuang.dwr.go.th>



## รายงานสถานการณ์น้ำลุ่มน้ำสงครามและห้วยหลวง วันที่ 10 กรกฎาคม 2566

### 4) รายงานข้อมูลภาพ CCTV



TC031506 : บ้านท่าตูม

ต.หมู่น อ.เมืองอุตรธานี จ.อุตรธานี



TC031702 : ตลาดปลาสินเจริญ

ต.เตาไห อ.เพ็ญ จ.อุตรธานี



TC031703 : สะพานห้วยหลวงอนุสรณ์

ต.จุมพล อ.โพธิ์ชัย จ.หนองคาย



TC032706 : ท้องสาทร้าย

ต.พนอม อ.ท่าอุเทน จ.นครพนม



TC032705 : สะพาน นพ.4059

ต.ท่าบ่อสงคราม อ.ศรีสงคราม จ.นครพนม



# ระบบติดตามสถานการณ์น้ำทางไกลอัตโนมัติ

กองวิเคราะห์และประเมินสถานการณ์น้ำ กรมทรัพยากรน้ำ กระทรวงทรัพยากรธรรมชาติและสิ่งแวดล้อม  
180/3 ถนนพระรามที่ 6 ซอย 34 แขวงพญาไท เขตพญาไท กรุงเทพมหานคร 10400 โทรศัพท์ 0 2271 6000  
<http://tele-songkramhuailuang.dwr.go.th>



## รายงานสถานการณ์น้ำลุ่มน้ำสงครามและห้วยหลวง วันที่ 10 กรกฎาคม 2566

### 5) สรุปสถานการณ์น้ำ

สรุปสถานการณ์น้ำในพื้นที่ลุ่มน้ำสงครามและห้วยหลวง สถานีสะพานดอนเชียงยืน อยู่ในภาวะเตือนภัยน้ำมาก และ สถานีสะพาน นพ.4059 อยู่ในภาวะเฝ้าระวังน้ำมาก ส่วนสถานีอื่นๆอยู่ในภาวะปกติ ระดับน้ำในลำน้ำส่วนใหญ่มีแนวโน้มลดลง





# ระบบติดตามสถานการณ์น้ำทางไกลอัตโนมัติ

กองวิเคราะห์และประเมินสถานการณ์น้ำ กรมทรัพยากรน้ำ กระทรวงทรัพยากรธรรมชาติและสิ่งแวดล้อม

180/3 ถนนพระรามที่ 6 ซอย 34 แขวงพญาไท เขตพญาไท กรุงเทพมหานคร 10400 โทรศัพท์ 0 2271 6000

<http://tele-songkramhuailuang.dwr.go.th>



## รายงานสถานการณ์น้ำลุ่มน้ำสงครามและห้วยหลวง วันที่ 10 กรกฎาคม 2566





# ระบบติดตามสถานการณ์น้ำทางไกลอัตโนมัติ

กองวิเคราะห์และประเมินสถานการณ์น้ำ กรมทรัพยากรน้ำ กระทรวงทรัพยากรธรรมชาติและสิ่งแวดล้อม  
180/3 ถนนพระรามที่ 6 ซอย 34 แขวงพญาไท เขตพญาไท กรุงเทพมหานคร 10400 โทรศัพท์ 0 2271 6000  
<http://tele-bangpakong.dwr.go.th>



## รายงานสถานการณ์น้ำลุ่มน้ำบางปะกง วันที่ 10 กรกฎาคม 2566

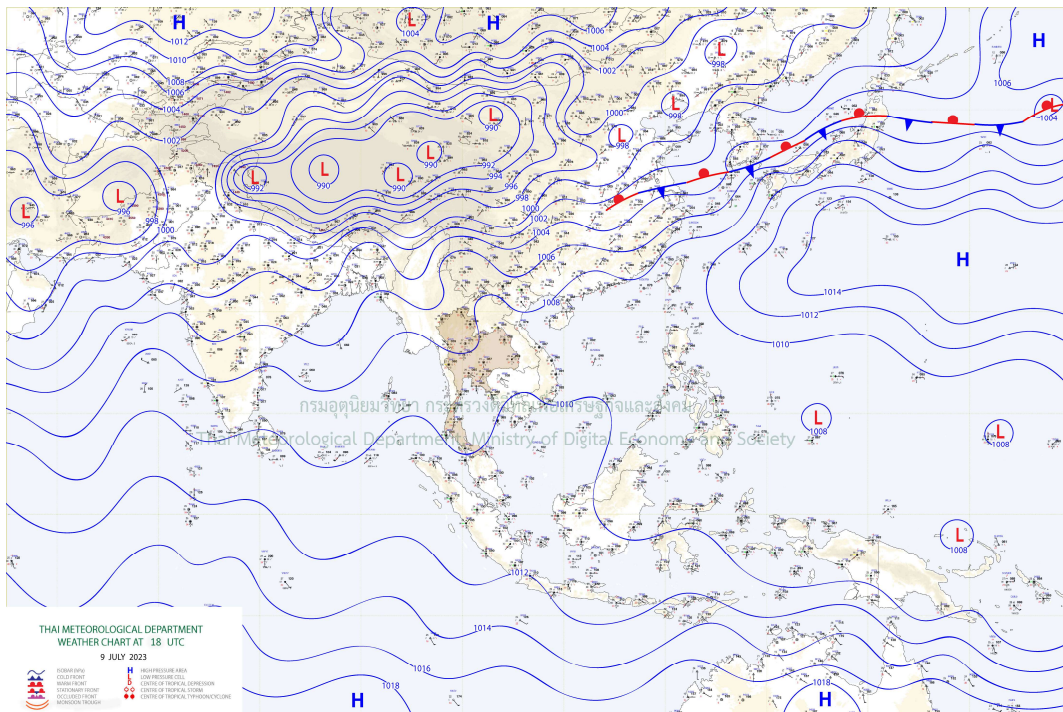
### 1) สภาพภูมิอากาศ (ที่มา : กรมอุตุนิยมวิทยา)

#### สภาพอากาศวันนี้

พยากรณ์อากาศ 24 ชั่วโมงข้างหน้า คลื่นกระแสลมฝ่ายตะวันตกเคลื่อนได้เคลื่อนผ่านประเทศไทยลงสู่ทะเลอันดามันแล้ว ในขณะที่มรสุมตะวันตกเฉียงใต้ยังคงพัดปกคลุมทะเลอันดามัน ประเทศไทย และอ่าวไทย ลักษณะเช่นนี้ทำให้ประเทศไทยมีฝนลดลงแต่ยังคงมีฝนตกหนักบางแห่งในภาคเหนือ ภาคกลาง และภาคใต้ฝั่งตะวันตก สำหรับบริเวณทะเลอันดามันและอ่าวไทยทะเลมีคลื่นสูงประมาณ 1 เมตร บริเวณที่มีฝนฟ้าคะนองคลื่นสูงมากกว่า 2 เมตร

#### สภาพอากาศภาคตะวันออก (เวลา 6:00 น.วันนี้ - 6:00 น.วันพรุ่งนี้)

มีฝนฟ้าคะนอง ร้อยละ 60 ของพื้นที่ ส่วนมากบริเวณจังหวัดนครนายก ฉะเชิงเทรา ชลบุรี ระยอง จันทบุรี และตราด อุณหภูมิต่ำสุด 25-27 องศาเซลเซียส อุณหภูมิสูงสุด 32-36 องศาเซลเซียส ลมตะวันตกเฉียงใต้ ความเร็ว 15-30 กม./ชม. ทะเลมีคลื่นสูงประมาณ 1 เมตร บริเวณที่มีฝนฟ้าคะนองคลื่นสูงมากกว่า 2 เมตร



แผนที่อากาศ



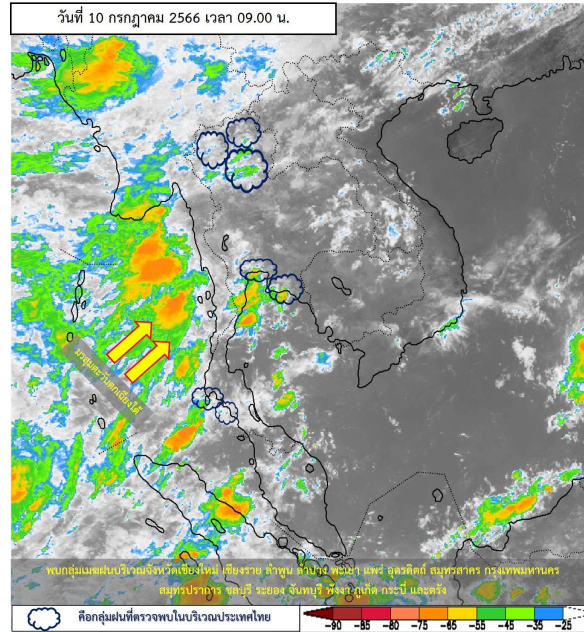


# ระบบติดตามสถานการณ์น้ำทางไกลอัตโนมัติ

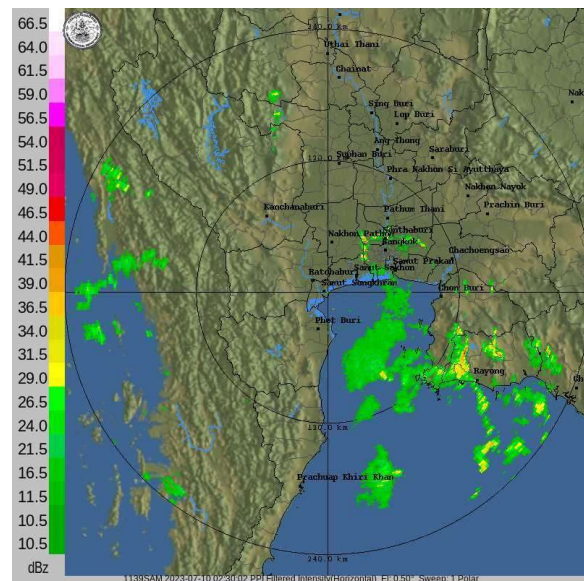
กองวิเคราะห์และประเมินสถานการณ์น้ำ กรมทรัพยากรน้ำ กระทรวงทรัพยากรธรรมชาติและสิ่งแวดล้อม  
180/3 ถนนพระรามที่ 6 ซอย 34 แขวงพญาไท เขตพญาไท กรุงเทพมหานคร 10400 โทรศัพท์ 0 2271 6000  
<http://tele-bangpakong.dwr.go.th>



## รายงานสถานการณ์น้ำลุ่มน้ำบางปะกง วันที่ 10 กรกฎาคม 2566



ภาพถ่ายดาวเทียม



**ภาพดาวเทียม :** พบกลุ่มเมฆฝนปกคลุมบริเวณจังหวัดเชียงใหม่ เชียงราย ลำพูน ลำปาง พะเยา แพร่ อุตรดิตถ์ สมุทรสาคร กรุงเทพมหานคร สมุทรปราการ ชลบุรี ระยอง จันทบุรี พังงา ภูเก็ต กระบี่ และตรัง

**ภาพเรดาร์ :** เวลา 7.00 น. พบกลุ่มเมฆฝนปกคลุมบริเวณจังหวัดกรุงเทพ ประทุมธานี นนทบุรี สมุทรสาคร สมุทรปราการ ชลบุรี ระยอง ฉะเชิงเทรา



# ระบบติดตามสถานการณ์น้ำทางไกลอัตโนมัติ

กองวิเคราะห์และประเมินสถานการณ์น้ำ กรมทรัพยากรน้ำ กระทรวงทรัพยากรธรรมชาติและสิ่งแวดล้อม

180/3 ถนนพระรามที่ 6 ซอย 34 แขวงพญาไท เขตพญาไท กรุงเทพมหานคร 10400 โทรศัพท์ 0 2271 6000

<http://tele-bangpakong.dwr.go.th>



## รายงานสถานการณ์น้ำลุ่มน้ำบางปะกง วันที่ 10 กรกฎาคม 2566

### 2) สรุปสถานการณ์ฝน

สรุปสถานการณ์ฝนในลุ่มน้ำบางปะกง จากข้อมูลตรวจวัดปริมาณน้ำฝนของสถานีโทรมาตรของระบบติดตามสถานการณ์น้ำทางไกลอัตโนมัติ กรมทรัพยากรน้ำ สະสม 24 ชั่วโมง ระหว่างวันที่ 9 กรกฎาคม 2566 เวลา 07:00 น. ถึงวันที่ 10 กรกฎาคม 2566 เวลา 07:00 น. และข้อมูลคาดการณ์ปริมาณน้ำฝนสະสม ดังแสดงในตารางนี้

| สถานีโทรมาตร           | ที่ตั้ง                                 | ปริมาณฝนตรวจวัดสະสม (มม.) |          |          | ปริมาณฝนคาดการณ์ล่วงหน้า (มม.) |       |       |
|------------------------|---|---------------------------|----------|----------|--------------------------------|-------|-------|
|                        |   | ฝนเมื่อวาน                | ฝน 2 วัน | ฝน 3 วัน | วันนี้                         | 1 วัน | 2 วัน |
| บ้านท่าข้าม            | ต.ท่าข้าม อ.บางปะกง จ.ฉะเชิงเทรา        | 0.00                      | 0.00     | 0.00     | 0.00                           | 0.00  | 0.00  |
| บ้านโสธร (ค่ายศรีโสธร) | ต.หน้าเมือง อ.เมือง จ.ฉะเชิงเทรา        | 0.00                      | 0.00     | 44.00    | 2.50                           | 0.00  | 0.00  |
| บ้านบางขนาก            | ต.บางขนาก อ.บางน้ำเปรี้ยว จ.ฉะเชิงเทรา  | 2.00                      | 5.00     | 8.50     | 2.00                           | 0.00  | 0.00  |
| บ้านโยธะกา             | ต.บางเตย อ.บ้านสร้าง จ.ปราจีนบุรี       | 0.00                      | 0.00     | 11.50    | 3.50                           | 0.00  | 0.00  |
| บ้านใหม่ (เขานางบัว)   | ต.ศรีนาวา อ.เมือง จ.นครนายก             | 0.50                      | 0.50     | 0.50     | 1.00                           | 0.00  | 0.00  |
| บ้านสร้าง              | ต.บ้านสร้าง อ.บ้านสร้าง จ.ปราจีนบุรี    | 12.50                     | 12.50    | 12.50    | 0.00                           | 0.00  | 0.00  |
| บ้านหาดสูง             | ต.วังตาล อ.กบินทร์บุรี จ.ปราจีนบุรี     | 0.00                      | 0.00     | 1.50     | 7.50                           | 0.00  | 0.00  |
| บ้านโคกอุดม            | ต.หนองกี่ อ.กบินทร์บุรี จ.ปราจีนบุรี    | 0.00                      | 0.00     | 0.00     | 1.50                           | 0.00  | 0.00  |
| บ้านชะอม(แควหนุมาน)    | ต.สำพันตา อ.นาดี จ.ปราจีนบุรี           | 0.00                      | 0.00     | 0.00     | 1.00                           | 0.00  | 0.00  |
| บ้านกุดบอน             | ต.วังตะเคียน อ.กบินทร์บุรี จ.ปราจีนบุรี | 0.00                      | 0.00     | 0.00     | 12.50                          | 0.00  | 0.00  |
| บ้านเก่าเขาฉกรรจ์      | ต.หนองหว้า อ.เขาฉกรรจ์ จ.สระแก้ว        | 0.00                      | 1.00     | 1.00     | 110.50                         | 0.00  | 0.00  |
| บ้านแก่งไทร            | ต.หนองบอน อ.เมือง จ.สระแก้ว             | 0.00                      | 0.00     | 0.00     | 4.00                           | 0.00  | 0.00  |
| บ้านทุ่งยายชี          | ต.ท่าตะเกียบ อ.ท่าตะเกียบ จ.ฉะเชิงเทรา  | 1.50                      | 2.00     | 4.50     | 6.50                           | 0.00  | 0.00  |
| บ้านทุ่งกระทาย         | ต.เกาะจันทร์ อ.เกาะจันทร์ จ.ชลบุรี      | 0.00                      | 0.00     | 0.00     | 23.50                          | 0.00  | 0.00  |
| บ้านป่าชะ              | ต.ป่าชะ อ.บ้านนา จ.นครนายก              | 0.00                      | 0.00     | 0.00     | 0.00                           | 0.00  | 0.00  |
| บ้านท่าไผ่ป่า          | ต.วัดโบสถ์ อ.เมือง จ.ปราจีนบุรี         | 0.00                      | 0.00     | 0.00     | 4.50                           | 0.00  | 0.00  |
| บ้านวังกะจะ            | ต.วังเย็น อ.แปลงยาว จ.ฉะเชิงเทรา        | 0.00                      | 0.00     | 0.00     | 58.00                          | 0.00  | 0.00  |
| บ้านวังท่าช้าง         | ต.วังท่าช้าง อ.กบินทร์บุรี จ.ปราจีนบุรี | 0.00                      | 0.00     | 0.00     | 245.00                         | 0.00  | 0.00  |
| บ้านโคกปีป (ศรีมโหสถ)  | ต.โคกปีป อ.ศรีมโหสถ จ.ปราจีนบุรี        | 0.00                      | 0.00     | 0.00     | 0.00                           | 0.00  | 0.00  |



## ระบบติดตามสถานการณ์น้ำทางไกลอัตโนมัติ

กองวิเคราะห์และประเมินสถานการณ์น้ำ กรมทรัพยากรน้ำ กระทรวงทรัพยากรธรรมชาติและสิ่งแวดล้อม  
180/3 ถนนพระรามที่ 6 ซอย 34 แขวงพญาไท เขตพญาไท กรุงเทพมหานคร 10400 โทรศัพท์ 0 2271 6000  
<http://tele-bangpakong.dwr.go.th>



### รายงานสถานการณ์น้ำลุ่มน้ำบางปะกง วันที่ 10 กรกฎาคม 2566

| สถานีโทรมาตร         | ที่ตั้ง                               | ปริมาณฝนตรวจวัดสะสม (มม.) |          |          | ปริมาณฝนคาดการณ์ล่วงหน้า (มม.) |       |       |
|----------------------|---------------------------------------|---------------------------|----------|----------|--------------------------------|-------|-------|
|                      |                                       | ฝนเมื่อวาน                | ฝน 2 วัน | ฝน 3 วัน | วันนี้                         | 1 วัน | 2 วัน |
| บ้านทับช้าง          | ต.ทับช้าง อ.สอยดาว จ.จันทบุรี         | 55.50                     | 55.50    | 55.50    | 35.00                          | 0.00  | 0.00  |
| บ้านชะอม (บำรุงธรรม) | ต.ชะอม อ.แก่งคอย จ.สระบุรี            | 0.00                      | 0.00     | 0.00     | 7.00                           | 0.00  | 0.00  |
| บ้านช่องมะเฟือง      | ต.หนองรี อ.เมือง จ.ชลบุรี             | 16.00                     | 16.00    | 16.00    | 14.50                          | 0.00  | 0.00  |
| บ้านช่อง             | ต.วัดสุวรรณ อ.บ่อทอง จ.ชลบุรี         | 1.00                      | 1.00     | 1.00     | 16.50                          | 0.00  | 0.00  |
| บ้านชำปางาม          | ต.ท่ากระดาน อ.สนามชัยเขต จ.ฉะเชิงเทรา | 2.00                      | 4.50     | 7.50     | 1.50                           | 0.00  | 0.00  |
| บ้านแก่งใหญ่         | ต.แก่งดินสอ อ.นาดี จ.ปราจีนบุรี       | 11.00                     | 11.00    | 11.00    | 5.00                           | 0.00  | 0.00  |
| บ้านตะคร้อเหนือ      | ต.บุไผ่ อ.ประจันตคาม จ.ปราจีนบุรี     | 0.00                      | 0.00     | 12.50    | 0.00                           | 0.00  | 0.00  |
| บ้านตากฟ้า           | ต.ชัยมะกรูด อ.คลองหาด จ.สระแก้ว       | 6.00                      | 7.00     | 7.50     | 130.50                         | 0.00  | 0.00  |
| บ้านคลองเจริญสุข     | ต.วังทอง อ.วังสมบูรณ์ จ.สระแก้ว       | 2.50                      | 4.50     | 5.50     | 129.00                         | 0.00  | 0.00  |
| บ้านห้วยชัน          | ต.ช่องกุ่ม อ.วัฒนานคร จ.สระแก้ว       | 0.00                      | 0.00     | 0.00     | 17.00                          | 0.00  | 0.00  |
| บ้านไทรทอง           | ต.พระเพลิง อ.เขาฉกรรจ์ จ.สระแก้ว      | 2.00                      | 2.00     | 2.00     | 84.50                          | 0.00  | 0.00  |



# ระบบติดตามสถานการณ์น้ำทางไกลอัตโนมัติ

กองวิเคราะห์และประเมินสถานการณ์น้ำ กรมทรัพยากรน้ำ กระทรวงทรัพยากรธรรมชาติและสิ่งแวดล้อม  
180/3 ถนนพระรามที่ 6 ซอย 34 แขวงพญาไท เขตพญาไท กรุงเทพมหานคร 10400 โทรศัพท์ 0 2271 6000  
<http://tele-bangpakong.dwr.go.th>



## รายงานสถานการณ์น้ำลุ่มน้ำบางปะกง วันที่ 10 กรกฎาคม 2566

### 3) สรุประดับน้ำรายวัน

สรุปสถานการณ์น้ำในพื้นที่ลุ่มน้ำบางปะกง จากข้อมูลตรวจวัดระดับน้ำของสถานีโทรมาตรโครงการพัฒนาระบบพยากรณ์และเตือนภัยทรัพยากรน้ำ กรมทรัพยากรน้ำ ณ เวลา 07:00 น. ของวันที่ 10 กรกฎาคม 2566 และข้อมูลระดับน้ำคาดการณ์จากแบบจำลองคณิตศาสตร์ ดังแสดงในตารางนี้

| สถานีโทรมาตร           | ที่ตั้ง                                 | ระดับเตือนภัย (ม.รทก.) | ข้อมูลระดับน้ำตรวจวัด (ม.รทก.) |        | ระดับน้ำคาดการณ์ล่วงหน้า (ม.รทก.) |       |       |             |
|------------------------|---|------------------------|--------------------------------|--------|-----------------------------------|-------|-------|-------------|
|                        |   |                        | เมื่อวาน                       | วันนี้ | 1 วัน                             | 2 วัน | 3 วัน | แนวโน้ม     |
| บ้านท่าข้าม            | ต.ท่าข้าม อ.บางปะกง จ.ฉะเชิงเทรา        | 1.80                   | 1.33                           | 1.56   | -0.44                             | -0.24 | 0.28  | เพิ่มขึ้น ▲ |
| บ้านโสธร (ค่ายศรีโสธร) | ต.หน้าเมือง อ.เมือง จ.ฉะเชิงเทรา        | 2.18                   | 0.30                           | 0.43   | 0.44                              | 0.36  | 0.56  | เพิ่มขึ้น ▲ |
| บ้านบางขนาก            | ต.บางขนาก อ.บางน้ำเปรี้ยว จ.ฉะเชิงเทรา  | 1.27                   | 0.26                           | 0.26   | 0.65                              | 0.54  | 0.54  | ลดลง ▼      |
| บ้านโยธะกา             | ต.บางเตย อ.บ้านสร้าง จ.ปราจีนบุรี       | 1.38                   | 0.39                           | 0.19   | 0.68                              | 0.52  | 0.49  | ลดลง ▼      |
| บ้านใหม่ (เขานางบวช)   | ต.ศรีนาวา อ.เมือง จ.นครนายก             | 11.25                  | 7.66                           | 7.82   | 7.36                              | 7.36  | 7.38  | เพิ่มขึ้น ▲ |
| บ้านสร้าง              | ต.บ้านสร้าง อ.บ้านสร้าง จ.ปราจีนบุรี    | 3.20                   | 0.65                           | 0.42   | 0.72                              | 0.51  | 0.43  | ลดลง ▼      |
| บ้านหาดสูง             | ต.วังตาล อ.กบินทร์บุรี จ.ปราจีนบุรี     | 11.00                  | 1.00                           | 0.87   | 0.83                              | 0.54  | 0.50  | ลดลง ▼      |
| บ้านโคกอุดม            | ต.หนองกี่ อ.กบินทร์บุรี จ.ปราจีนบุรี    | 9.76                   | 1.33                           | 1.34   | 1.34                              | 1.34  | 1.34  | คงที่ ►     |
| บ้านชะอม(แควหนุมาน)    | ต.ลำพันตา อ.นาดี จ.ปราจีนบุรี           | 9.51                   | 2.12                           | 2.09   | 2.51                              | 2.58  | 2.60  | เพิ่มขึ้น ▲ |
| บ้านกุดบอน             | ต.วังตะเคียน อ.กบินทร์บุรี จ.ปราจีนบุรี | 17.49                  | 6.04                           | 6.03   | 5.34                              | 5.22  | 5.27  | ลดลง ▼      |
| บ้านเก่าเขาฉกรรจ์      | ต.หนองหว้า อ.เขาฉกรรจ์ จ.สระแก้ว        | 52.48                  | 41.82                          | 41.82  | 41.58                             | 41.58 | 41.58 | คงที่ ►     |
| บ้านแก่งไทร            | ต.หนองบอน อ.เมือง จ.สระแก้ว             | 33.96                  | 25.67                          | 25.66  | 24.92                             | 24.89 | 24.88 | ลดลง ▼      |
| บ้านทุ่งยายชี          | ต.ท่าตะเกียบ อ.ท่าตะเกียบ จ.ฉะเชิงเทรา  | 9.67                   | 1.11                           | 1.20   | 0.59                              | 0.59  | 0.60  | เพิ่มขึ้น ▲ |
| บ้านทุ่งกระทราย        | ต.เกาะจันทร์ อ.เกาะจันทร์ จ.ชลบุรี      | 6.95                   | 1.68                           | 1.69   | 1.65                              | 1.65  | 1.64  | ลดลง ▼      |
| บ้านป่าชะ              | ต.ป่าชะ อ.บ้านนา จ.นครนายก              | 7.31                   | 2.94                           | 2.94   | 3.03                              | 3.03  | 3.04  | เพิ่มขึ้น ▲ |
| บ้านท่าไผ่ป่า          | ต.วัดโบสถ์ อ.เมือง จ.ปราจีนบุรี         | 5.06                   | 2.74                           | 2.72   | 2.72                              | 2.50  | 2.40  | ลดลง ▼      |



# ระบบติดตามสถานการณ์น้ำทางไกลอัตโนมัติ

กองวิเคราะห์และประเมินสถานการณ์น้ำ กรมทรัพยากรน้ำ กระทรวงทรัพยากรธรรมชาติและสิ่งแวดล้อม

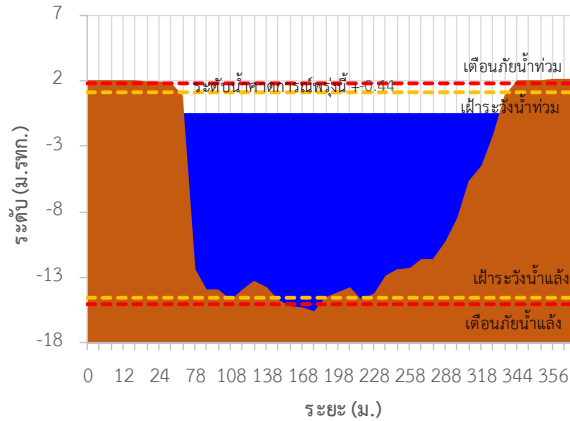
180/3 ถนนพระรามที่ 6 ซอย 34 แขวงพญาไท เขตพญาไท กรุงเทพมหานคร 10400 โทรศัพท์ 0 2271 6000

<http://tele-bangpakong.dwr.go.th>

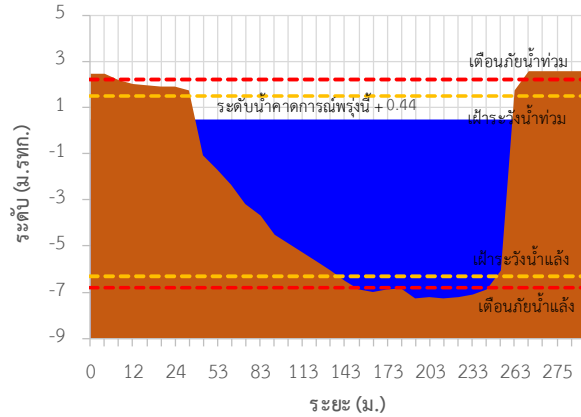


## รายงานสถานการณ์น้ำลุ่มน้ำบางปะกง วันที่ 10 กรกฎาคม 2566

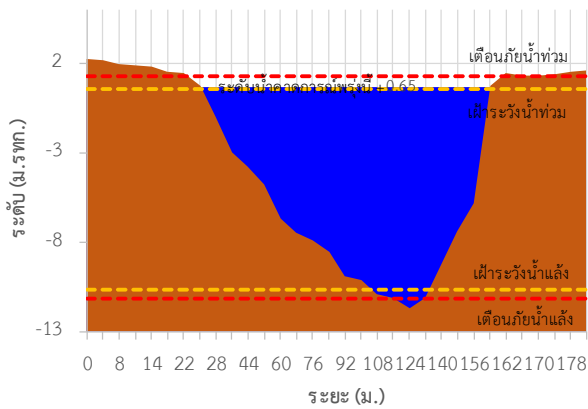
TC151004 บ้านท่าข้าม



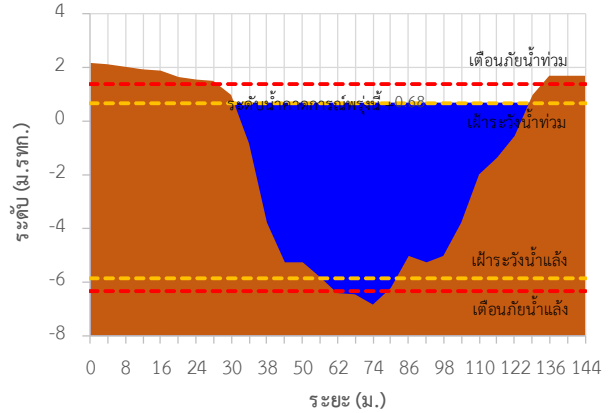
TC151003 บ้านโสธร (ค่ายศรีโสธร)



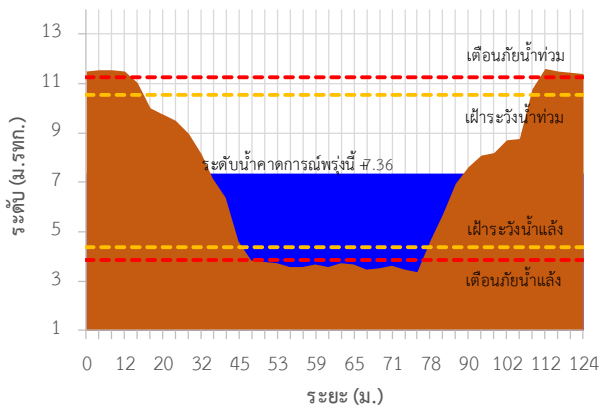
TC151002 บ้านบางขนาก



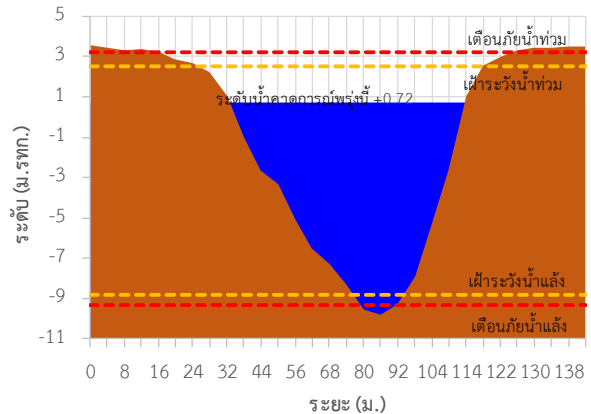
TC150603 บ้านโยระกา



TC150602 บ้านใหม่ (เขานางบวช)



TC150503 บ้านสร้าง





# ระบบติดตามสถานการณ์น้ำทางไกลอัตโนมัติ

กองวิเคราะห์และประเมินสถานการณ์น้ำ กรมทรัพยากรน้ำ กระทรวงทรัพยากรธรรมชาติและสิ่งแวดล้อม

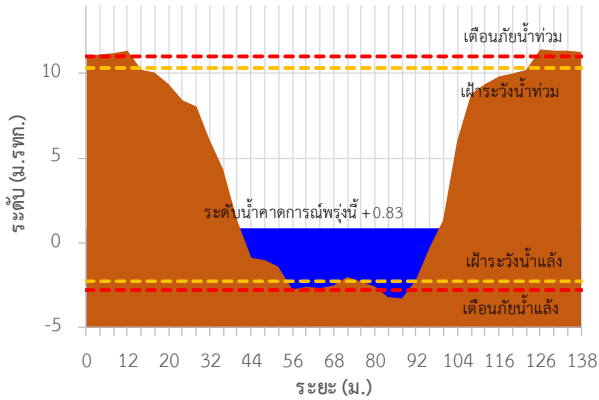
180/3 ถนนพระรามที่ 6 ซอย 34 แขวงพญาไท เขตพญาไท กรุงเทพมหานคร 10400 โทรศัพท์ 0 2271 6000

<http://tele-bangkok.dwr.go.th>

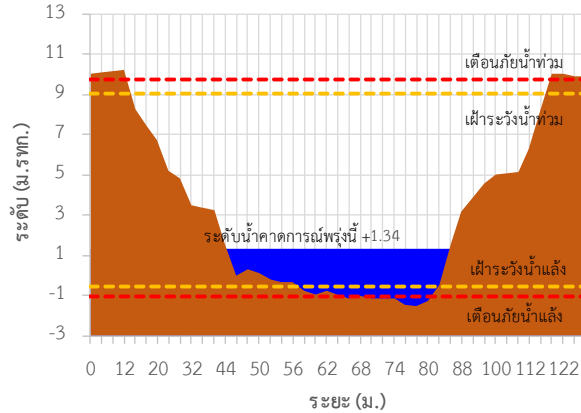


## รายงานสถานการณ์น้ำลุ่มน้ำบางปะกง วันที่ 10 กรกฎาคม 2566

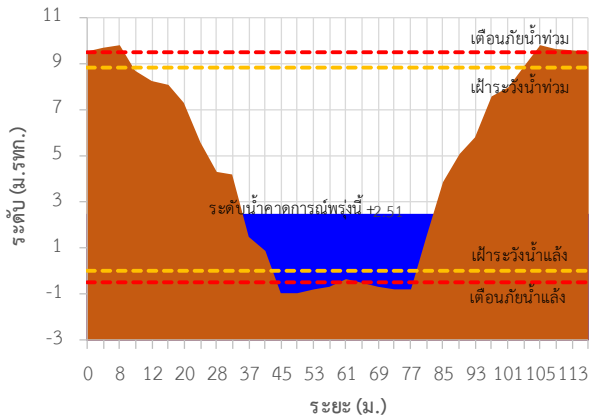
TC150501 บ้านหาดสูง



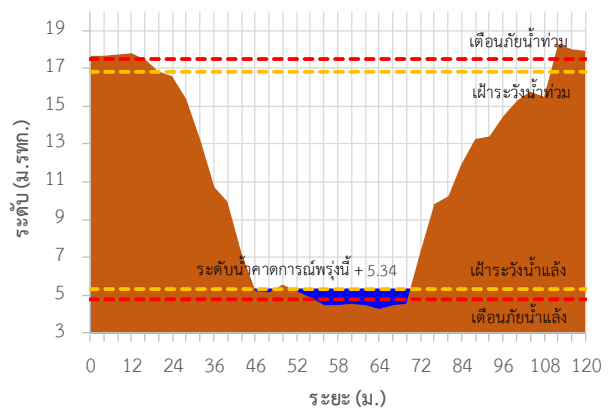
TC150407 บ้านโคกอุดม



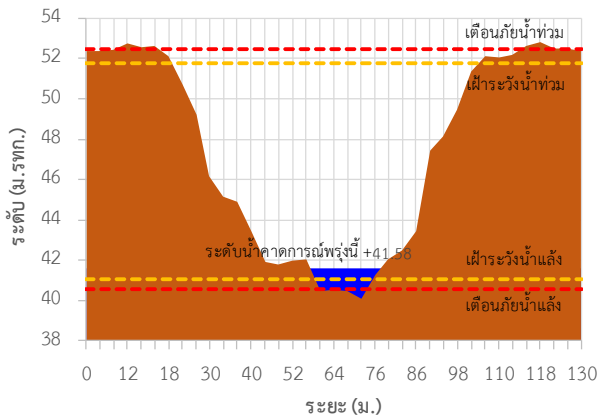
TC150408 บ้านชะอม(แควหนุมาน)



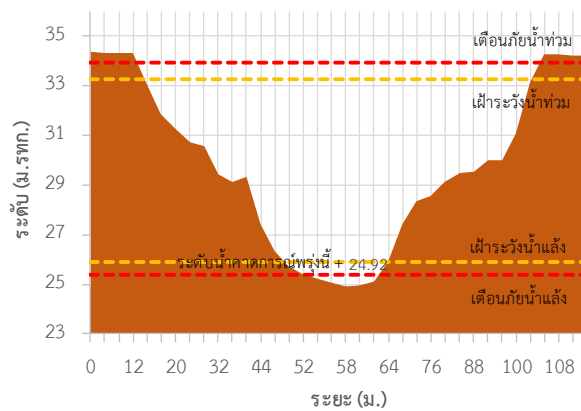
TC150301 บ้านกุดบอน



TC150105 บ้านเก่าเขาจรรัจ



TC150204 บ้านแก่งไทร





# ระบบติดตามสถานการณ์น้ำทางไกลอัตโนมัติ

กองวิเคราะห์และประเมินสถานการณ์น้ำ กรมทรัพยากรน้ำ กระทรวงทรัพยากรธรรมชาติและสิ่งแวดล้อม

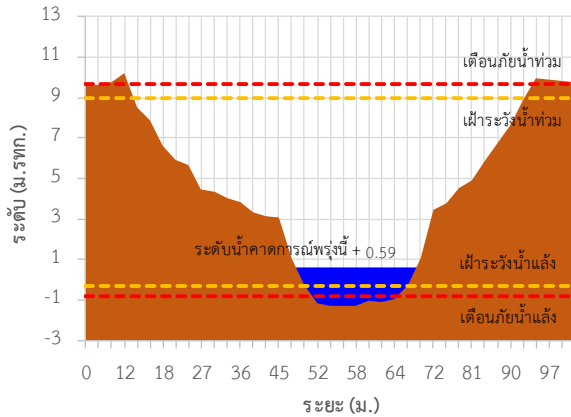
180/3 ถนนพระรามที่ 6 ซอย 34 แขวงพญาไท เขตพญาไท กรุงเทพมหานคร 10400 โทรศัพท์ 0 2271 6000

<http://tele-bangpakong.dwr.go.th>

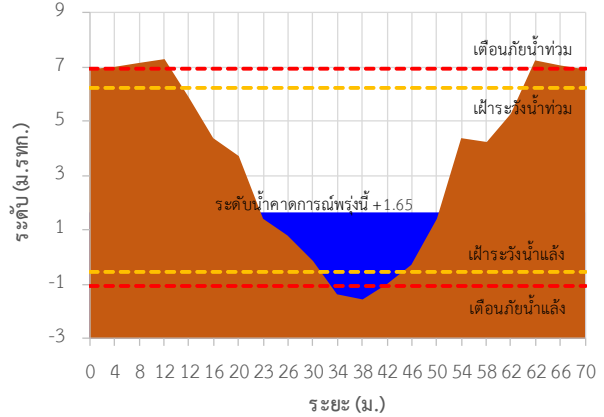


## รายงานสถานการณ์น้ำลุ่มน้ำบางปะกง วันที่ 10 กรกฎาคม 2566

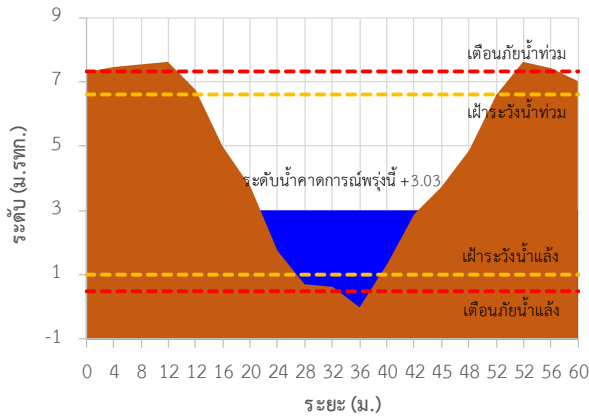
TC150801 บ้านทุ่งยายชี



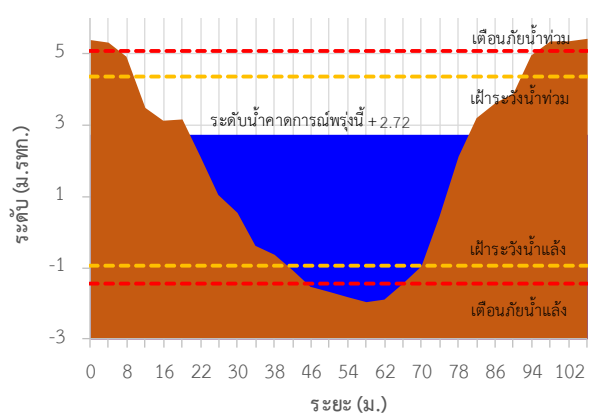
TC150901 บ้านทุ่งกระทาย



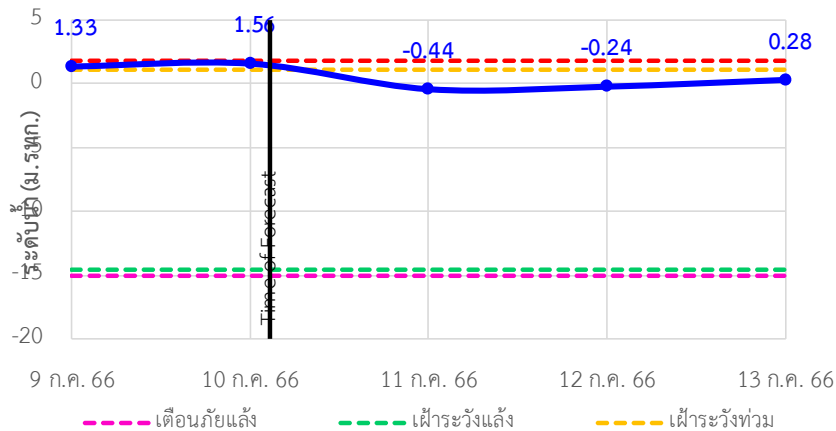
TC150604 บ้านป่าชะ



TC150502 บ้านท่าไผ่ป่า



TC151004 บ้านท่าข้าม ต.ท่าข้าม อ.บางปะกง จ.ฉะเชิงเทรา





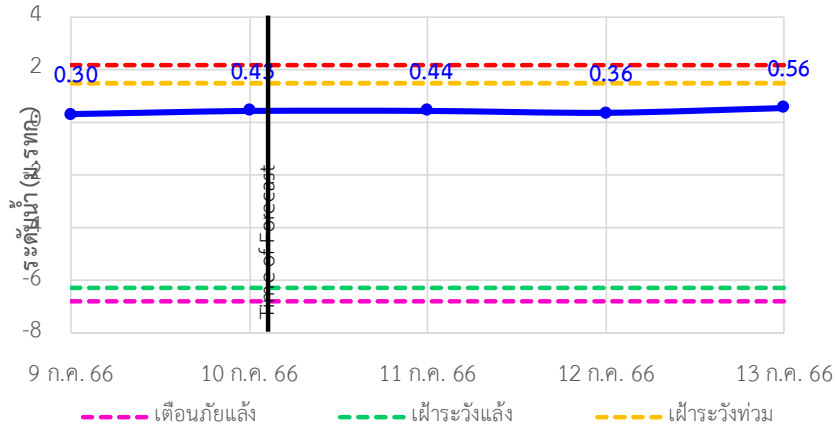
# ระบบติดตามสถานการณ์น้ำทางไกลอัตโนมัติ

กองวิเคราะห์และประเมินสถานการณ์น้ำ กรมทรัพยากรน้ำ กระทรวงทรัพยากรธรรมชาติและสิ่งแวดล้อม  
180/3 ถนนพระรามที่ 6 ซอย 34 แขวงพญาไท เขตพญาไท กรุงเทพมหานคร 10400 โทรศัพท์ 0 2271 6000  
<http://tele-bangpakong.dwr.go.th>

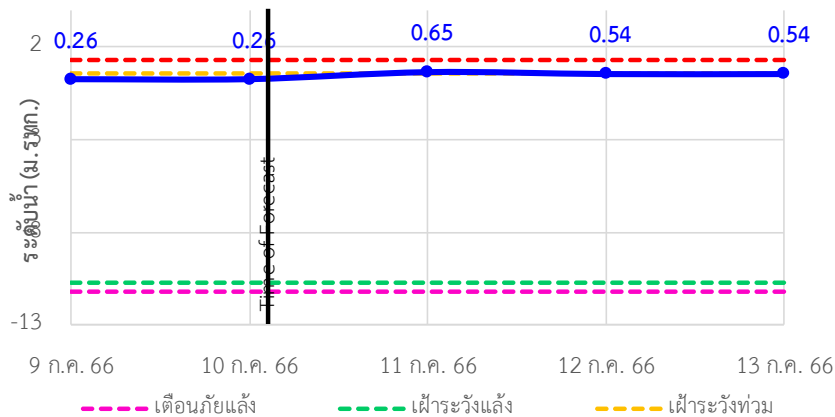


## รายงานสถานการณ์น้ำลุ่มน้ำบางปะกง วันที่ 10 กรกฎาคม 2566

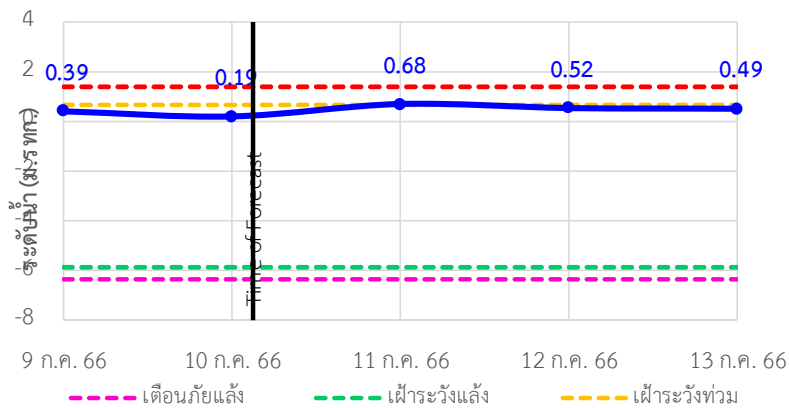
TC151003 บ้านโสร (ค่ายศรีโสร) ต.หน้าเมือง อ.เมือง จ.ฉะเชิงเทรา



TC151002 บ้านบางขนาก ต.บางขนาก อ.บางน้ำเปรี้ยว จ.ฉะเชิงเทรา



TC150603 บ้านโยธกา ต.บางเตย อ.บ้านสร้าง จ.ปราจีนบุรี







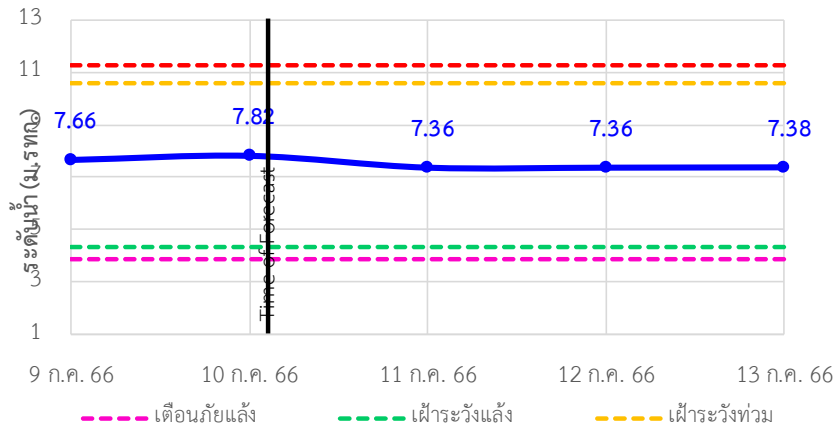
# ระบบติดตามสถานการณ์น้ำทางไกลอัตโนมัติ

กองวิเคราะห์และประเมินสถานการณ์น้ำ กรมทรัพยากรน้ำ กระทรวงทรัพยากรธรรมชาติและสิ่งแวดล้อม  
180/3 ถนนพระรามที่ 6 ซอย 34 แขวงพญาไท เขตพญาไท กรุงเทพมหานคร 10400 โทรศัพท์ 0 2271 6000  
<http://tele-bangpakong.dwr.go.th>

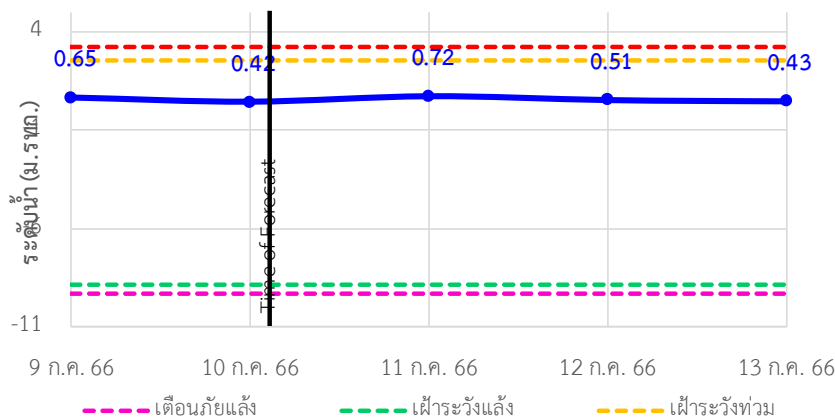


## รายงานสถานการณ์น้ำลุ่มน้ำบางปะกง วันที่ 10 กรกฎาคม 2566

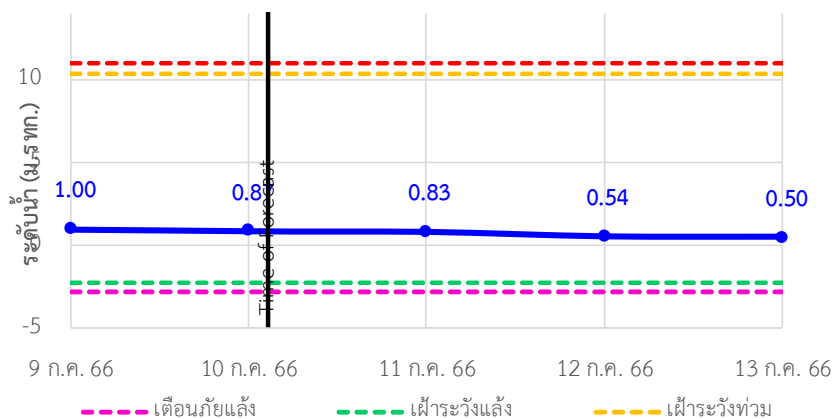
TC150602 บ้านใหม่ (เขานางบวช) ต.ศรีนาวา อ.เมือง จ.นครนายก



TC150503 บ้านสร้าง ต.บ้านสร้าง อ.บ้านสร้าง จ.ปราจีนบุรี



TC150501 บ้านหาดสูง ต.วังดาล อ.กบินทร์บุรี จ.ปราจีนบุรี





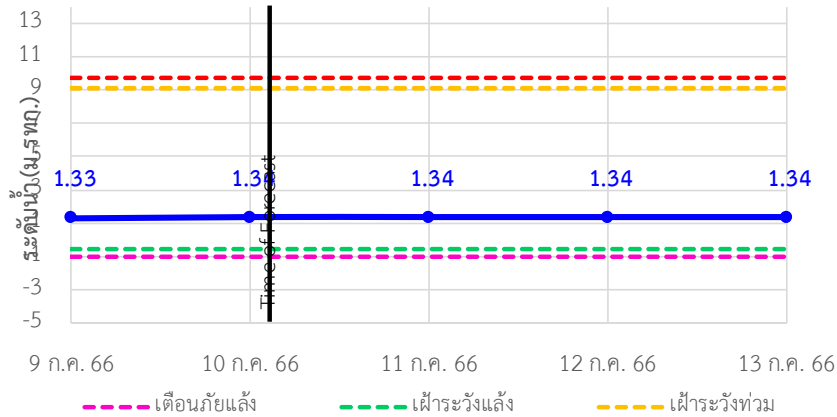
# ระบบติดตามสถานการณ์น้ำทางไกลอัตโนมัติ

กองวิเคราะห์และประเมินสถานการณ์น้ำ กรมทรัพยากรน้ำ กระทรวงทรัพยากรธรรมชาติและสิ่งแวดล้อม  
180/3 ถนนพระรามที่ 6 ซอย 34 แขวงพญาไท เขตพญาไท กรุงเทพมหานคร 10400 โทรศัพท์ 0 2271 6000  
<http://tele-bangkok.dwr.go.th>

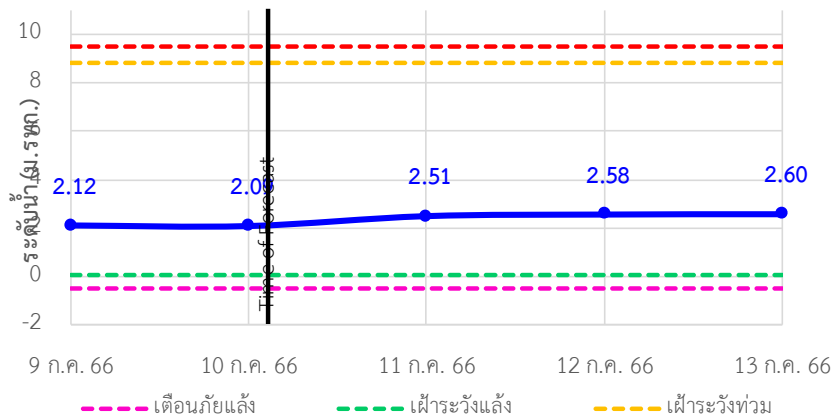


## รายงานสถานการณ์น้ำลุ่มน้ำบางปะกง วันที่ 10 กรกฎาคม 2566

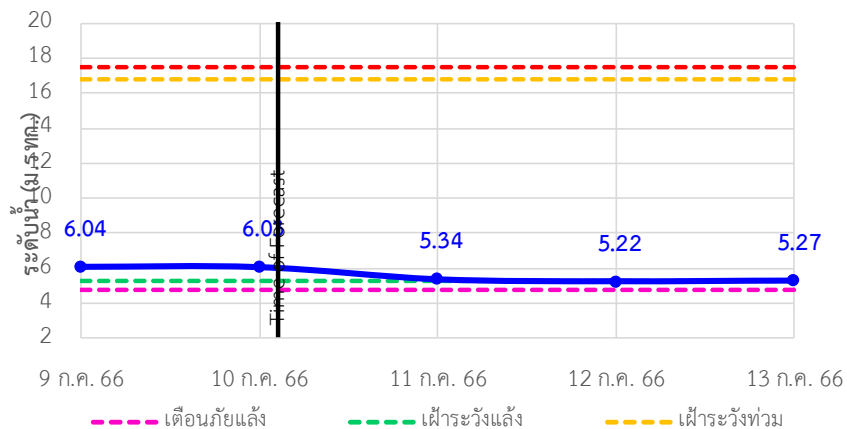
TC150407 บ้านโคกอุดม ต.หนองก่ อ.กบินทร์บุรี จ.ปราจีนบุรี



TC150408 บ้านชะอม(แควหนุมาน) ต.ลำพันตา อ.นาดี จ.ปราจีนบุรี



TC150301 บ้านกุดบอน ต.วังตะเคียน อ.กบินทร์บุรี จ.ปราจีนบุรี





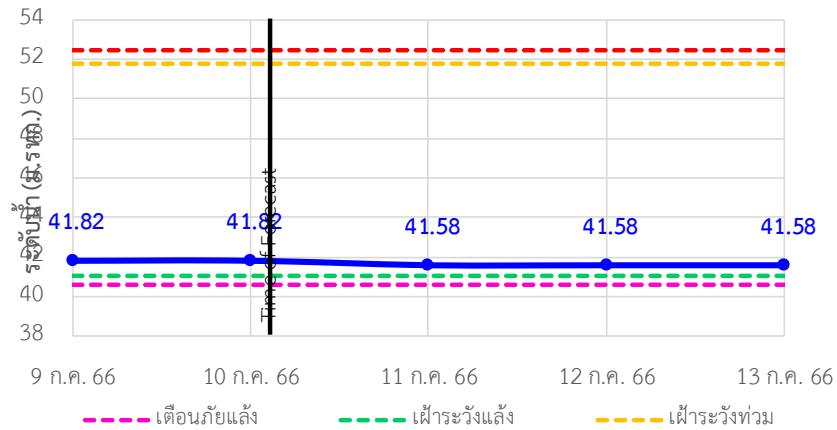
# ระบบติดตามสถานการณ์น้ำทางไกลอัตโนมัติ

กองวิเคราะห์และประเมินสถานการณ์น้ำ กรมทรัพยากรน้ำ กระทรวงทรัพยากรธรรมชาติและสิ่งแวดล้อม  
180/3 ถนนพระรามที่ 6 ซอย 34 แขวงพญาไท เขตพญาไท กรุงเทพมหานคร 10400 โทรศัพท์ 0 2271 6000  
<http://tele-bangpakong.dwr.go.th>

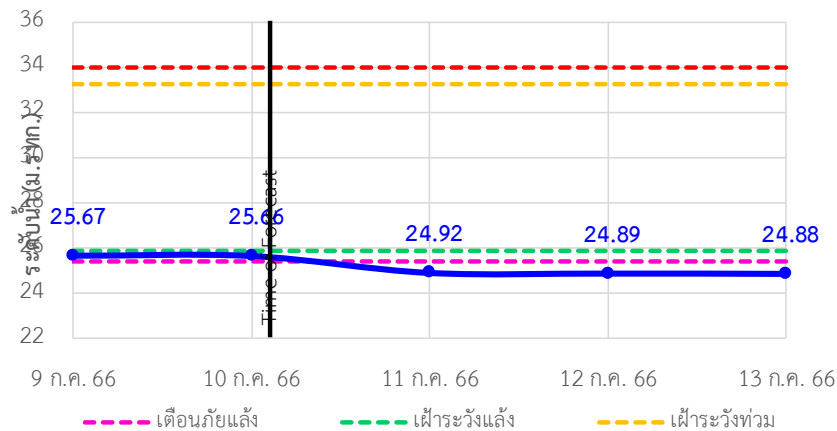


## รายงานสถานการณ์น้ำลุ่มน้ำบางปะกง วันที่ 10 กรกฎาคม 2566

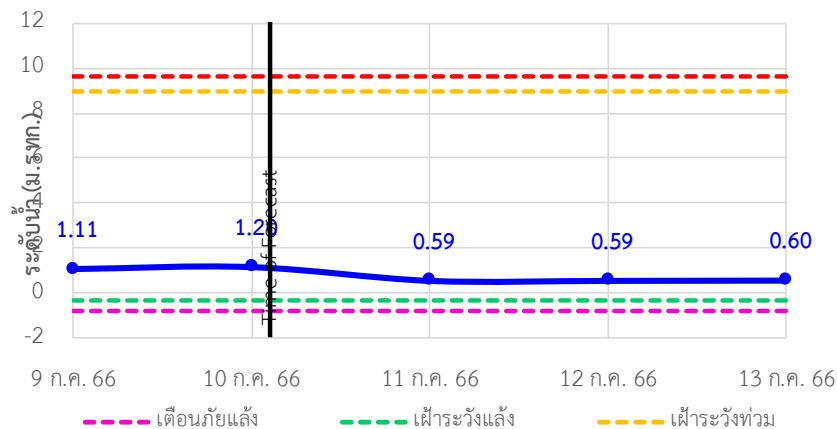
TC150105 บ้านเก่าเขาฉกรรจ์ ต.หนองหัว อ.เขาฉกรรจ์ จ.สระแก้ว



TC150204 บ้านแก่งไทร ต.หนองบอน อ.เมืองสระแก้ว จ.สระแก้ว



TC150801 บ้านทุ่งยายชี ต.ท่าตะเียบ อ.ท่าตะเียบ จ.ฉะเชิงเทรา





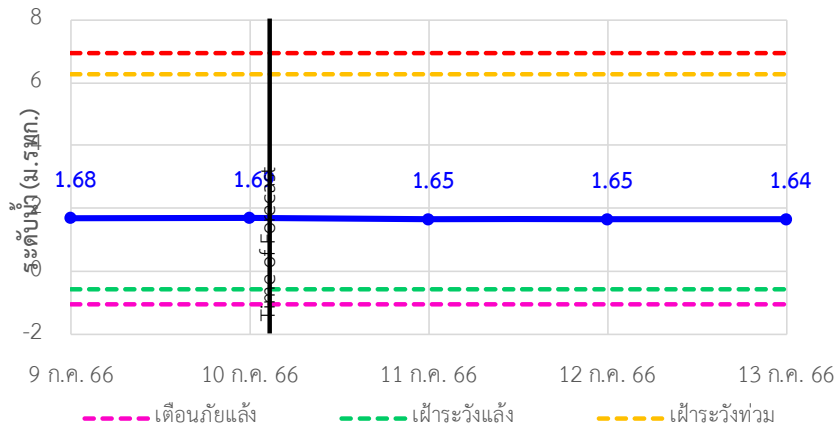
# ระบบติดตามสถานการณ์น้ำทางไกลอัตโนมัติ

กองวิเคราะห์และประเมินสถานการณ์น้ำ กรมทรัพยากรน้ำ กระทรวงทรัพยากรธรรมชาติและสิ่งแวดล้อม  
180/3 ถนนพระรามที่ 6 ซอย 34 แขวงพญาไท เขตพญาไท กรุงเทพมหานคร 10400 โทรศัพท์ 0 2271 6000  
<http://tele-bangpakong.dwr.go.th>

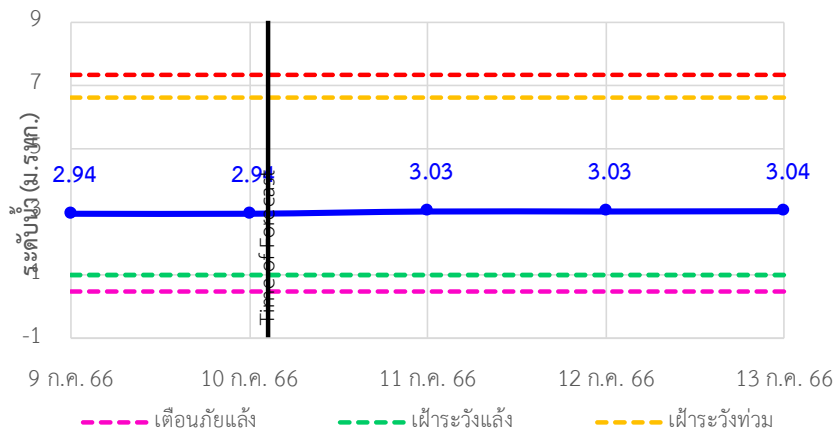


## รายงานสถานการณ์น้ำลุ่มน้ำบางปะกง วันที่ 10 กรกฎาคม 2566

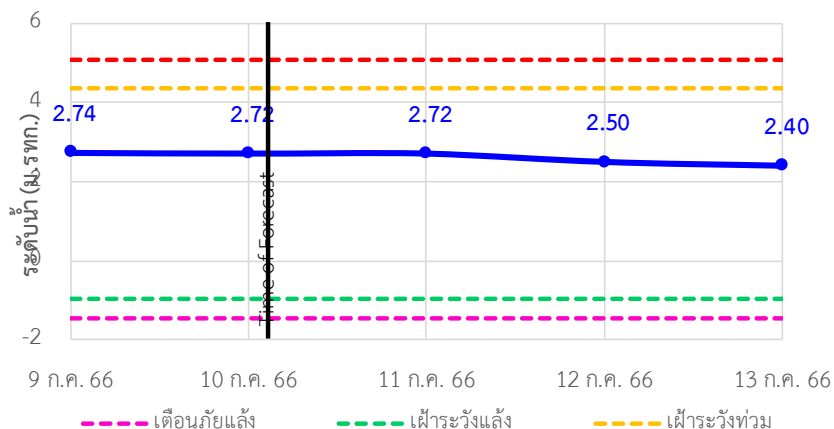
TC150901 บ้านทุ่งกระทราย ต.เกาะจันทร์ อ.กิ่งเกาะจันทร์ จ.ชลบุรี



TC150604 บ้านป่าชะ ต.ป่าชะ อ.บ้านนา จ.นครนายก



TC150502 บ้านท่าไผ่ป่า ต.วัดโบสถ์ อ.เมือง จ.ปราจีนบุรี





## ระบบติดตามสถานการณ์น้ำทางไกลอัตโนมัติ

กองวิเคราะห์และประเมินสถานการณ์น้ำ กรมทรัพยากรน้ำ กระทรวงทรัพยากรธรรมชาติและสิ่งแวดล้อม  
180/3 ถนนพระรามที่ 6 ซอย 34 แขวงพญาไท เขตพญาไท กรุงเทพมหานคร 10400 โทรศัพท์ 0 2271 6000  
<http://tele-bangpakong.dwr.go.th>



### รายงานสถานการณ์น้ำลุ่มน้ำบางปะกง วันที่ 10 กรกฎาคม 2566

#### 4) รายงานข้อมูลภาพ CCTV



TC151002 : บ้านบางขนาก  
ต.บางขนาก อ.บางน้ำเปรี้ยว จ.ฉะเชิงเทรา

TC150105 : บ้านเก่าเขาฉกรรจ์  
ต.หนองหว้า อ.เขาฉกรรจ์ จ.สระแก้ว



# ระบบติดตามสถานการณ์น้ำทางไกลอัตโนมัติ

กองวิเคราะห์และประเมินสถานการณ์น้ำ กรมทรัพยากรน้ำ กระทรวงทรัพยากรธรรมชาติและสิ่งแวดล้อม

180/3 ถนนพระรามที่ 6 ซอย 34 แขวงพญาไท เขตพญาไท กรุงเทพมหานคร 10400 โทรศัพท์ 0 2271 6000

http://tele-bangpakong.dwr.go.th



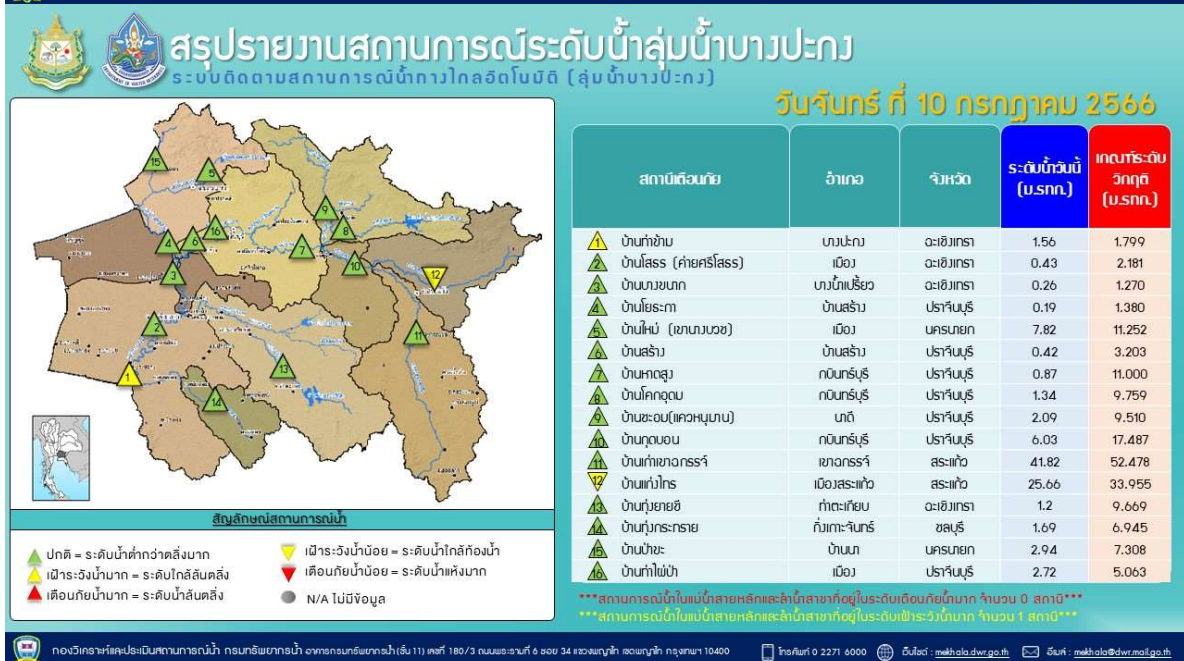
## รายงานสถานการณ์น้ำลุ่มน้ำบางปะกง วันที่ 10 กรกฎาคม 2566

### 5) สรุปสถานการณ์น้ำ

สรุปสถานการณ์น้ำในพื้นที่ลุ่มน้ำบางปะกง มีฝนตกหนักหลายพื้นที่ และที่สถานีบ้านท่าข้าม ระดับน้ำอยู่ในระดับเฝ้าระวังน้ำมาก ส่วนสถานีอื่นๆ อยู่ในภาวะปกติ ระดับน้ำในลำน้ำส่วนใหญ่มีแนวโน้มลดลง



กองวิเคราะห์และประเมินสถานการณ์น้ำ กรมทรัพยากรน้ำ กระทรวงทรัพยากรธรรมชาติและสิ่งแวดล้อม (ชั้น 11) เลขที่ 180/3 ถนนพระรามที่ 6 ซอย 34 แขวงพญาไท เขตพญาไท กรุงเทพฯ 10400 โทรศัพท์ 0 2271 6000 อีเมล: maha@dwr.go.th โทรสาร: maha@dwr.go.th



กองวิเคราะห์และประเมินสถานการณ์น้ำ กรมทรัพยากรน้ำ กระทรวงทรัพยากรธรรมชาติและสิ่งแวดล้อม (ชั้น 11) เลขที่ 180/3 ถนนพระรามที่ 6 ซอย 34 แขวงพญาไท เขตพญาไท กรุงเทพฯ 10400 โทรศัพท์ 0 2271 6000 อีเมล: maha@dwr.go.th โทรสาร: maha@dwr.go.th



# ระบบติดตามสถานการณ์น้ำทางไกลอัตโนมัติ

กองวิเคราะห์และประเมินสถานการณ์น้ำ กรมทรัพยากรน้ำ กระทรวงทรัพยากรธรรมชาติและสิ่งแวดล้อม  
180/3 ถนนพระรามที่ 6 ซอย 34 แขวงพญาไท เขตพญาไท กรุงเทพมหานคร 10400 โทรศัพท์ 0 2271 6000  
<http://tele-nakhonsri.dwr.go.th>



## รายงานสถานการณ์น้ำจังหวัดนครศรีธรรมราช วันที่ 10 กรกฎาคม 2566

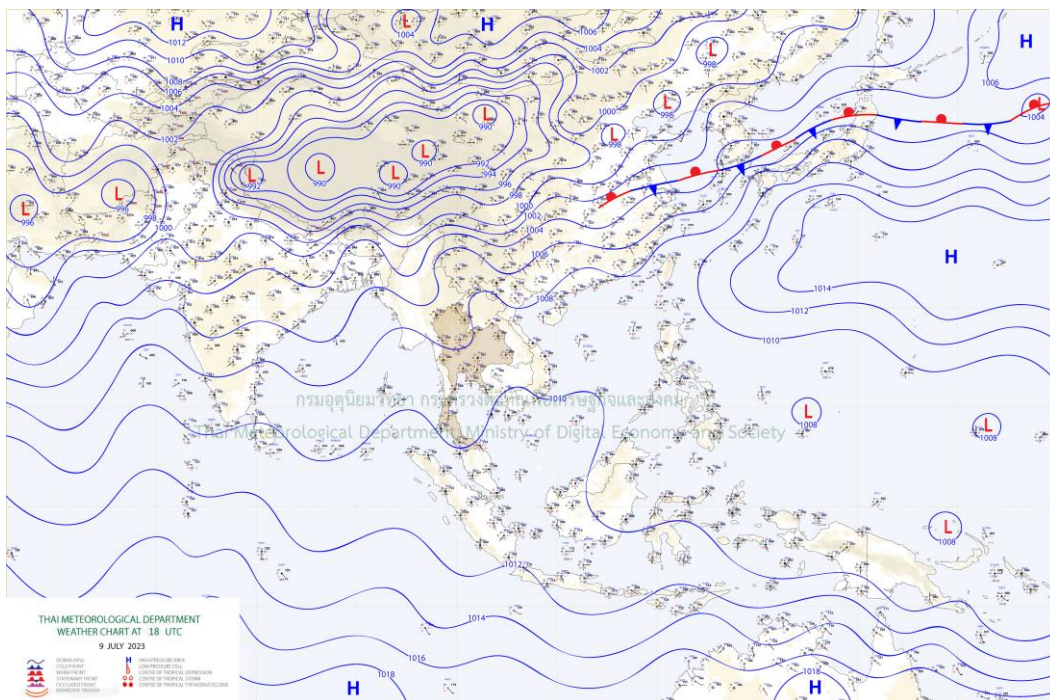
### 1) สภาพภูมิอากาศ (ที่มา : กรมอุตุนิยมวิทยา)

#### สภาพอากาศวันนี้

พยากรณ์อากาศ 24 ชั่วโมงข้างหน้า คลื่นกระแสลมฝ่ายตะวันออกเฉียงใต้เคลื่อนผ่านประเทศไทยลงสู่ทะเลอันดามันแล้ว ในขณะที่มรสุมตะวันตกเฉียงใต้ยังคงพัดปกคลุมทะเลอันดามัน ประเทศไทย และอ่าวไทย ลักษณะเช่นนี้ทำให้ประเทศไทยมีฝนลดลงแต่ยังคงมีฝนตกหนักบางแห่งในภาคเหนือ ภาคกลาง และภาคใต้ฝั่งตะวันตก ขอให้ประชาชนในบริเวณดังกล่าวระวังอันตรายจากฝนตกหนักและฝนที่ตกสะสมซึ่งอาจทำให้เกิดน้ำท่วมฉับพลันและน้ำป่าไหลหลาก โดยเฉพาะพื้นที่ลาดเชิงเขาใกล้ทางน้ำไหลผ่านและพื้นที่ลุ่ม สำหรับบริเวณทะเลอันดามันและอ่าวไทยทะเลมีคลื่นสูงประมาณ 1 เมตร บริเวณที่มีฝนฟ้าคะนองคลื่นสูงมากกว่า 2 เมตร ขอให้ชาวเรือบริเวณทะเลอันดามันและอ่าวไทยเดินเรือด้วยความระมัดระวังและหลีกเลี่ยงการเดินเรือในบริเวณที่มีฝนฟ้าคะนองในระยะนี้ไว้ด้วย

#### สภาพอากาศภาคใต้ (ฝั่งตะวันออก) (เวลา 6:00 น.วันนี้ - 6:00 น.วันพรุ่งนี้)

มีฝนฟ้าคะนอง ร้อยละ 60 ของพื้นที่ ส่วนมากบริเวณจังหวัดเพชรบุรี ประจวบคีรีขันธ์ ชุมพร สุราษฎร์ธานี ยะลา ปัตตานี และนราธิวาส อุณหภูมิต่ำสุด 24-26 องศาเซลเซียส อุณหภูมิสูงสุด 33-35 องศาเซลเซียส ลมตะวันตกเฉียงใต้ ความเร็ว 15-30 กม./ชม. ทะเลมีคลื่นสูงประมาณ 1 เมตร และบริเวณที่มีฝนฟ้าคะนองคลื่นสูงมากกว่า 2 เมตร



แผนที่อากาศ

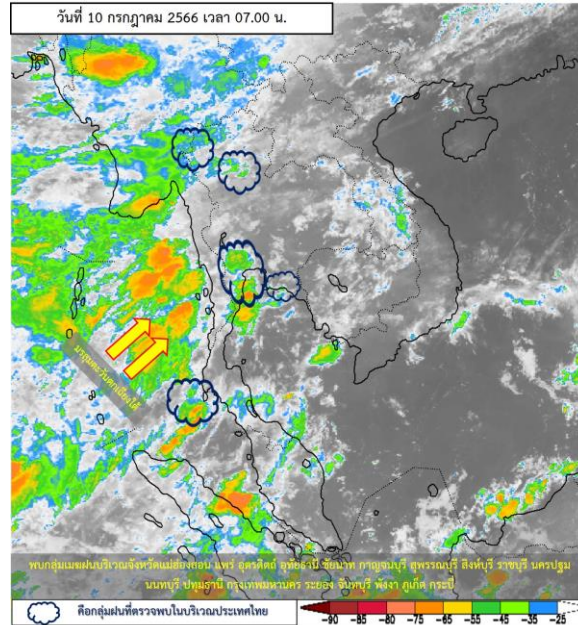


# ระบบติดตามสถานการณ์น้ำทางไกลอัตโนมัติ

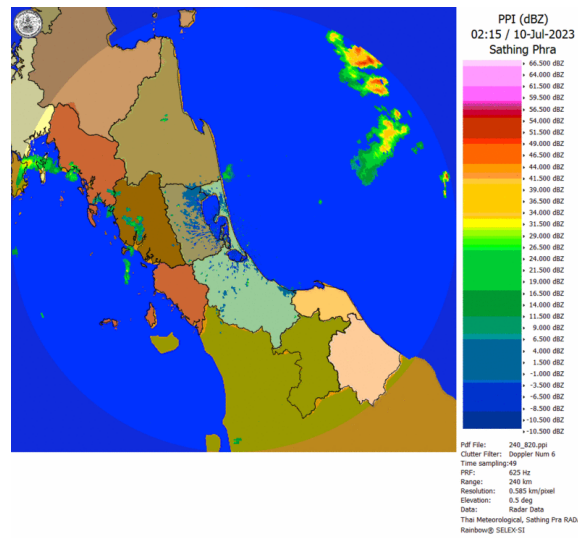
กองวิเคราะห์และประเมินสถานการณ์น้ำ กรมทรัพยากรน้ำ กระทรวงทรัพยากรธรรมชาติและสิ่งแวดล้อม  
180/3 ถนนพระรามที่ 6 ซอย 34 แขวงพญาไท เขตพญาไท กรุงเทพมหานคร 10400 โทรศัพท์ 0 2271 6000  
<http://tele-nakhonsri.dwr.go.th>



## รายงานสถานการณ์น้ำจังหวัดนครศรีธรรมราช วันที่ 10 กรกฎาคม 2566



ภาพถ่ายดาวเทียม



เรดาร์ตรวจอากาศ

ภาพดาวเทียม : พบกุ่มเมฆฝนปกคลุมบริเวณจังหวัดแม่ฮ่องสอน แพร่ อุตรดิตถ์ อุทัยธานี ชัยนาท กาญจนบุรี สุพรรณบุรี สิงห์บุรี ราชบุรี นครปฐม นนทบุรี ปทุมธานี กรุงเทพมหานคร ระยอง จันทบุรี พังงา ภูเก็ต กระบี่

ภาพเรดาร์ : เวลา 7.00 น. พบกุ่มฝนในบริเวณจังหวัดนครศรีธรรมราช





## ระบบติดตามสถานการณ์น้ำทางไกลอัตโนมัติ

กองวิเคราะห์และประเมินสถานการณ์น้ำ กรมทรัพยากรน้ำ กระทรวงทรัพยากรธรรมชาติและสิ่งแวดล้อม  
180/3 ถนนพระรามที่ 6 ซอย 34 แขวงพญาไท เขตพญาไท กรุงเทพมหานคร 10400 โทรศัพท์ 0 2271 6000  
<http://tele-nakhonsri.dwr.go.th>



### รายงานสถานการณ์น้ำจังหวัดนครศรีธรรมราช วันที่ 10 กรกฎาคม 2566

#### 2) สรุปสถานการณ์ฝน

สรุปสถานการณ์ฝนในพื้นที่จังหวัดนครศรีธรรมราช จากข้อมูลตรวจวัดปริมาณน้ำฝนของสถานีโทรมาตรของระบบติดตามสถานการณ์น้ำทางไกลอัตโนมัติ กรมทรัพยากรน้ำ ปริมาณน้ำฝนสะสม 24 ชั่วโมง ระหว่างวันที่ 9 กรกฎาคม 2566 เวลา 07.00 น. ถึง วันที่ 10 กรกฎาคม 2566 เวลา 07.00 น. และข้อมูลคาดการณ์ปริมาณน้ำฝนสะสม ดังแสดงในตารางนี้

| สถานีโทรมาตร                   | ที่ตั้ง  | ปริมาณฝนตรวจวัดสะสม (มม.) |          |          | ปริมาณฝนคาดการณ์ล่วงหน้า (มม.) |       |       |
|--------------------------------|--|---------------------------|----------|----------|--------------------------------|-------|-------|
|                                |  | ฝนเมื่อวาน                | ฝน 2 วัน | ฝน 3 วัน | วันนี้                         | 1 วัน | 2 วัน |
| สะพานตลาดบางแพง                | ต.ชนอม อ.ชนอม จ.นครศรีธรรมราช                  | 2.5                       | 0.0      | 0.0      | 2.5                            | 0.0   | 0.0   |
| โรงเรียนท่าศาลา                | ต.ท่าศาลา อ.ท่าศาลา จ.นครศรีธรรมราช            | 0.0                       | 0.0      | 0.0      | 0.0                            | 0.0   | 0.0   |
| สะพานคลองท่าวัง                | เทศบาลนครนครศรีธรรมราช อ.เมือง จ.นครศรีธรรมราช | 0.0                       | 0.0      | 0.0      | 0.0                            | 0.0   | 0.0   |
| สะพานคีรีวง                    | ต.กำโลน อ.ลานสกา จ.นครศรีธรรมราช               | 0.0                       | 0.0      | 0.0      | 0.0                            | 0.0   | 0.0   |
| สะพานคลองเขาแก้ว               | ต.เขาแก้ว อ.ลานสกา จ.นครศรีธรรมราช             | 0.0                       | 0.0      | 0.0      | 0.0                            | 0.0   | 0.0   |
| สะพานตลาดเชียรใหญ่             | ต.เชียรใหญ่ อ.เชียรใหญ่ จ.นครศรีธรรมราช        | 0.0                       | 0.0      | 0.0      | 0.0                            | 0.0   | 0.0   |
| โรงเรียนหัวไทร (เรือนประชาบาล) | ต.หัวไทร อ.หัวไทร จ.นครศรีธรรมราช              | 0.0                       | 0.0      | 0.0      | 0.0                            | 0.0   | 0.0   |
| โรงเรียนบ้านวังทอง             | ต.วังอ่าง อ.ชะอวด จ.นครศรีธรรมราช              | 0.0                       | 0.0      | 0.0      | 0.0                            | 0.0   | 0.0   |
| โรงเรียนวัดสำนักขัน            | ต.ทุ่งโพธิ์ อ.จุฬาภรณ์ จ.นครศรีธรรมราช         | 0.0                       | 0.0      | 0.0      | 0.0                            | 0.0   | 0.0   |
| โรงเรียนวัดท่ายาง 2            | ต.ท่ายาง อ.ทุ่งใหญ่ จ.นครศรีธรรมราช            | 0.5                       | 0.0      | 0.0      | 0.5                            | 0.0   | 0.0   |
| สะพานคลองท่าเสา                | ต.นาหลวงเสน อ.ทุ่งสง จ.นครศรีธรรมราช           | 0.0                       | 0.0      | 0.0      | 0.0                            | 0.0   | 0.0   |



# ระบบติดตามสถานการณ์น้ำทางไกลอัตโนมัติ

กองวิเคราะห์และประเมินสถานการณ์น้ำ กรมทรัพยากรน้ำ กระทรวงทรัพยากรธรรมชาติและสิ่งแวดล้อม  
180/3 ถนนพระรามที่ 6 ซอย 34 แขวงพญาไท เขตพญาไท กรุงเทพมหานคร 10400 โทรศัพท์ 0 2271 6000  
<http://tele-nakhonsri.dwr.go.th>



## รายงานสถานการณ์น้ำจังหวัดนครศรีธรรมราช วันที่ 10 กรกฎาคม 2566

### 3) สรุประดับน้ำรายวัน

สรุปสถานการณ์น้ำในพื้นที่จังหวัดนครศรีธรรมราช จากข้อมูลตรวจวัดระดับน้ำของสถานีโทรมาตรของระบบติดตามสถานการณ์น้ำทางไกลอัตโนมัติ กรมทรัพยากรน้ำ ณ เวลา 07.00 น. ของวันที่ 10 กรกฎาคม 2566 และข้อมูลระดับน้ำคาดการณ์จากแบบจำลองคณิตศาสตร์ ดังแสดงในตารางนี้

| สถานีโทรมาตร                 | ที่ตั้ง  | ระดับเตือนภัย (ม.รทก.) | ข้อมูลระดับน้ำตรวจวัด (ม.รทก.) |        | ระดับน้ำคาดการณ์ล่วงหน้า (ม.รทก.) |       |       |             |  |
|------------------------------|--|------------------------|--------------------------------|--------|-----------------------------------|-------|-------|-------------|--|
|                              |  |                        | เมื่อวาน                       | วันนี้ | 1 วัน                             | 2 วัน | 3 วัน | แนวโน้ม     |  |
| สะพานตลาดบางแพง              | ต.ชนอม อ.ชนอม จ.นครศรีธรรมราช                  | 1.422                  | -0.27                          | -0.22  | -0.22                             | -0.20 | -0.18 | เพิ่มขึ้น ▲ |  |
| สะพานปากน้ำสีชล              | ต.สีชล อ.สีชล จ.นครศรีธรรมราช                  | 3.121                  | -0.13                          | -0.15  | -0.11                             | -0.09 | -0.08 | เพิ่มขึ้น ▲ |  |
| สะพานบ้านโรงเหล็ก            | ต.นบพิตา อ.นบพิตา จ.นครศรีธรรมราช              | 30.459                 | 26.70                          | 26.78  | 26.80                             | 26.82 | 26.81 | เพิ่มขึ้น ▲ |  |
| สะพานวัดท่าแพ                | ต.ปากพูน อ.เมือง จ.นครศรีธรรมราช               | 3.576                  | -0.30                          | -0.35  | -0.35                             | -0.33 | -0.34 | เพิ่มขึ้น ▲ |  |
| สะพานคลองท่าวัง              | เทศบาลนครนครศรีธรรมราช อ.เมือง จ.นครศรีธรรมราช | 3.148                  | 0.23                           | 0.24   | 0.24                              | 0.23  | 0.24  | คงที่ ►     |  |
| สะพานคีรีวง                  | ต.กำโลน อ.ลานสกา จ.นครศรีธรรมราช               | 46.132                 | 42.08                          | 42.08  | 42.08                             | 42.08 | 42.08 | คงที่ ►     |  |
| สะพานคลองเขาแก้ว             | ต.เขาแก้ว อ.ลานสกา จ.นครศรีธรรมราช             | 32.326                 | 28.86                          | 28.87  | 28.87                             | 28.87 | 28.87 | คงที่ ►     |  |
| สะพานคลองวังเคียน            | ต.ท่าประจักษ์ อ.ชะอวด จ.นครศรีธรรมราช          | 2.989                  | 0.85                           | 0.85   | 0.85                              | 0.85  | 0.85  | คงที่ ►     |  |
| สะพานตลาดเชียรใหญ่           | ต.เชียรใหญ่ อ.เชียรใหญ่ จ.นครศรีธรรมราช        | 1.598                  | 0.23                           | 0.22   | 0.22                              | 0.22  | 0.22  | คงที่ ►     |  |
| สะพานวัดยางค้อม              | ต.ยางค้อม อ.พิปูน จ.นครศรีธรรมราช              | 55.516                 | 52.01                          | 52.06  | 52.06                             | 52.04 | 52.08 | เพิ่มขึ้น ▲ |  |
| สะพานข้ามแม่น้ำตาปี ตลาดฉวาง | ต.ฉวาง อ.ฉวาง จ.นครศรีธรรมราช                  | 26.852                 | 23.71                          | 24.09  | 24.10                             | 24.15 | 24.18 | เพิ่มขึ้น ▲ |  |
| สะพานคลองท่าเสา              | ต.นาหลวงเสน อ.ทุ่งสง จ.นครศรีธรรมราช           | 61.696                 | 55.59                          | 58.63  | 58.66                             | 58.69 | 58.71 | เพิ่มขึ้น ▲ |  |



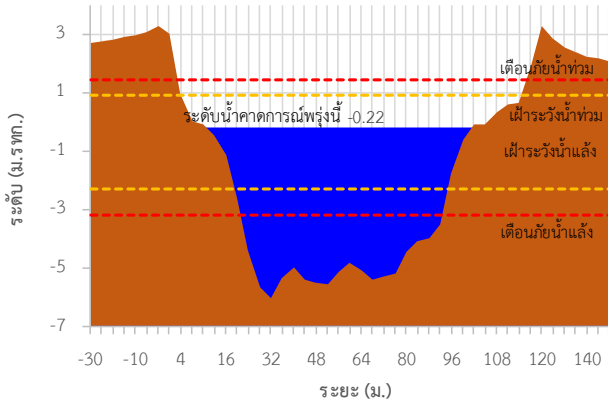
# ระบบติดตามสถานการณ์น้ำทางไกลอัตโนมัติ

กองวิเคราะห์และประเมินสถานการณ์น้ำ กรมทรัพยากรน้ำ กระทรวงทรัพยากรธรรมชาติและสิ่งแวดล้อม  
180/3 ถนนพระรามที่ 6 ซอย 34 แขวงพญาไท เขตพญาไท กรุงเทพมหานคร 10400 โทรศัพท์ 0 2271 6000  
<http://tele-nakhonsri.dwr.go.th>

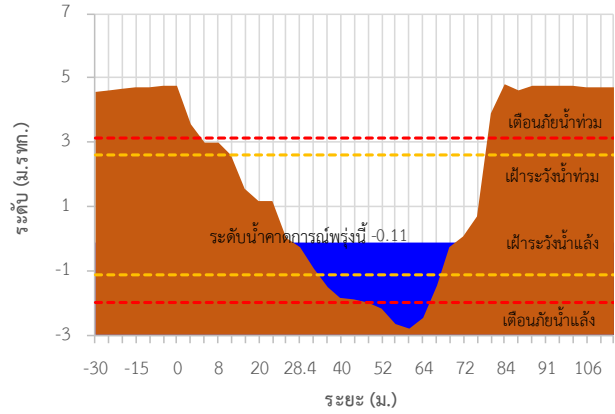


## รายงานสถานการณ์น้ำจังหวัดนครศรีธรรมราช วันที่ 10 กรกฎาคม 2566

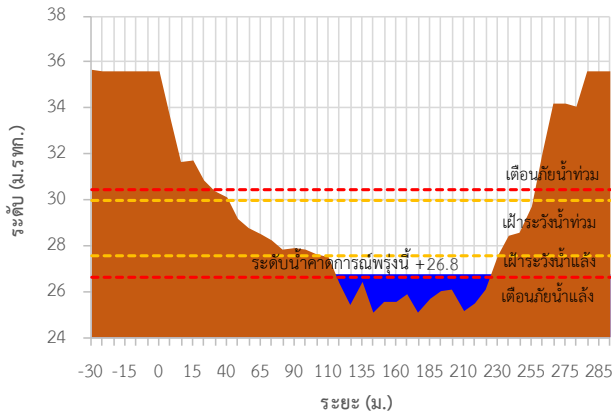
TC191704 สะพานตลาดบางแพง



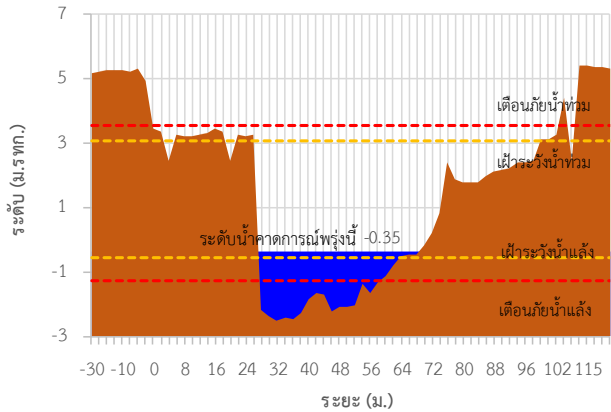
TC191705 สะพานปากน้ำลิซล



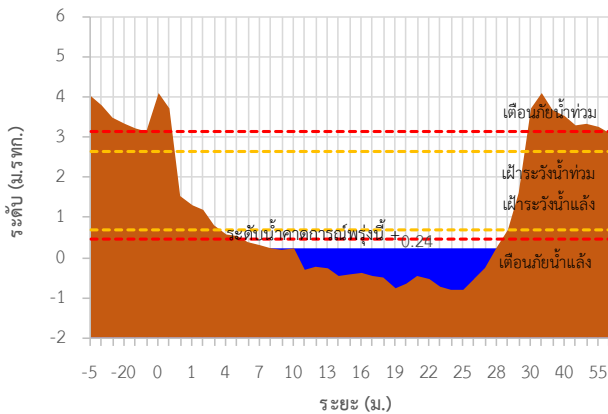
TC191802 สะพานบ้านโรงเหล็ก



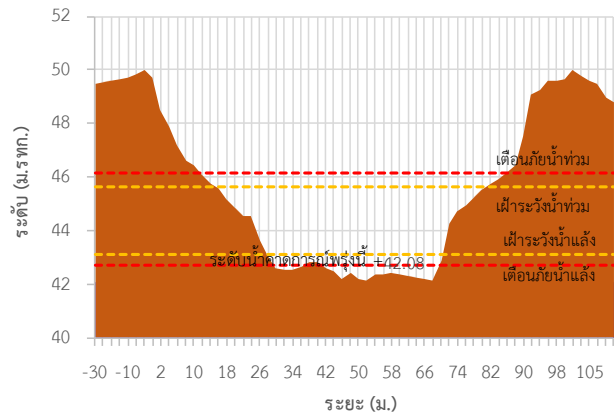
TC191911 สะพานวัดท่าแพ



TC191912 สะพานคลองท่าวัง



TC191913 สะพานศิริวง





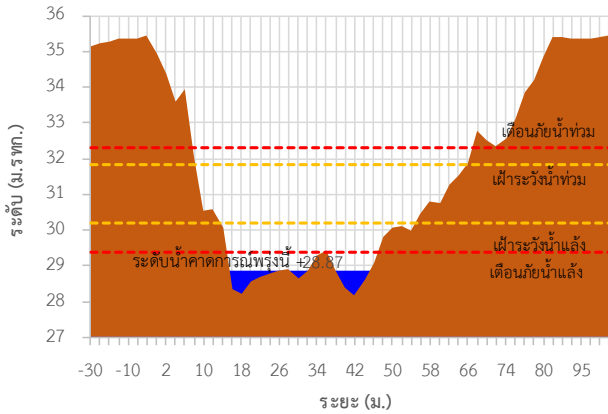
# ระบบติดตามสถานการณ์น้ำทางไกลอัตโนมัติ

กองวิเคราะห์และประเมินสถานการณ์น้ำ กรมทรัพยากรน้ำ กระทรวงทรัพยากรธรรมชาติและสิ่งแวดล้อม  
180/3 ถนนพระรามที่ 6 ซอย 34 แขวงพญาไท เขตพญาไท กรุงเทพมหานคร 10400 โทรศัพท์ 0 2271 6000  
<http://tele-nakhonsri.dwr.go.th>

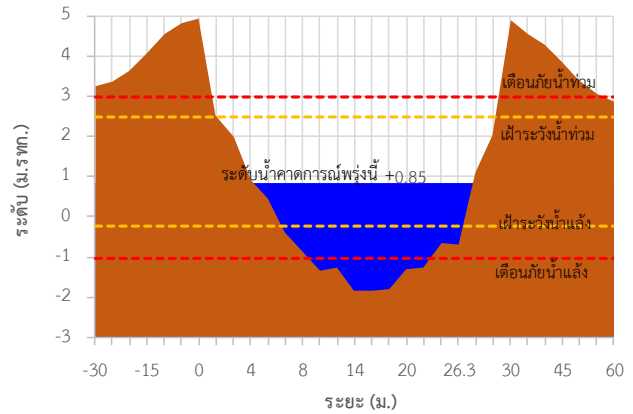


## รายงานสถานการณ์น้ำจังหวัดนครศรีธรรมราช วันที่ 10 กรกฎาคม 2566

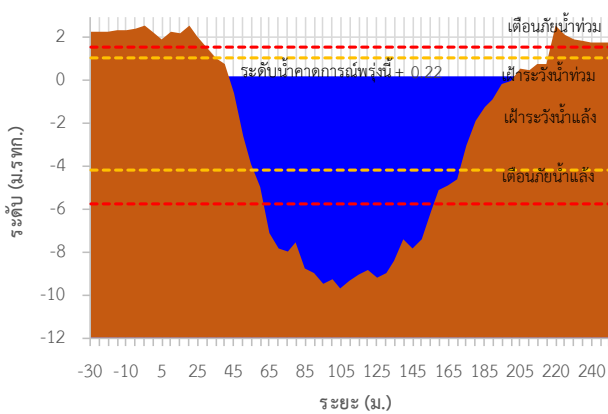
TC191914 สะพานคลองเขาแก้ว



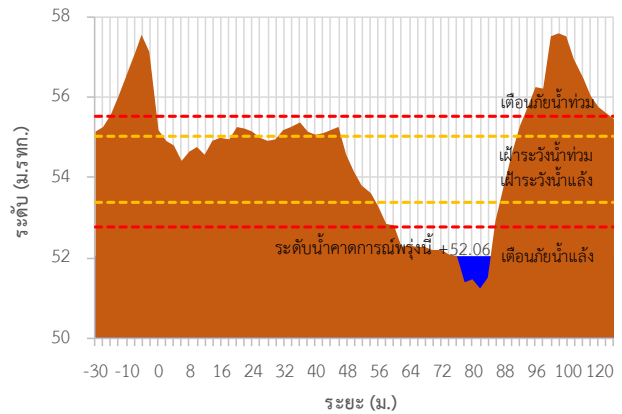
TC191917 สะพานคลองวังเคียน



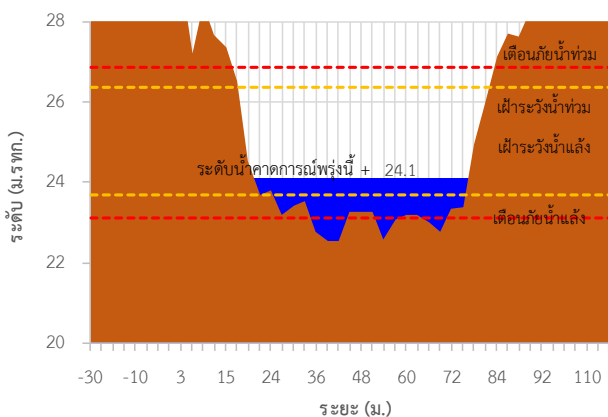
TC191918 สะพานตลาดเชียรใหญ่



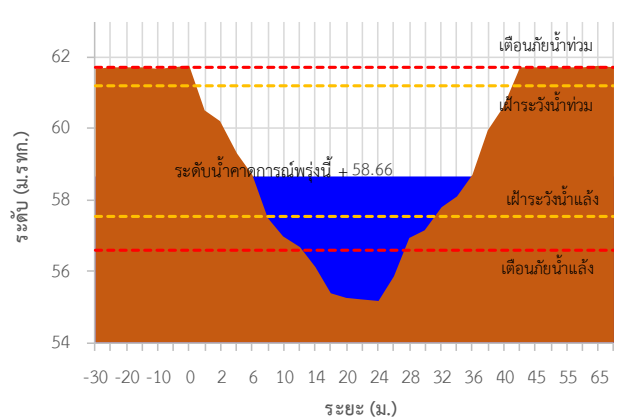
TC191002 สะพานวัดยางค้อม



TC191001 สะพานข้ามแม่น้ำตาปี ตลาดฉวาง



TC220901 สะพานคลองท่าเสา





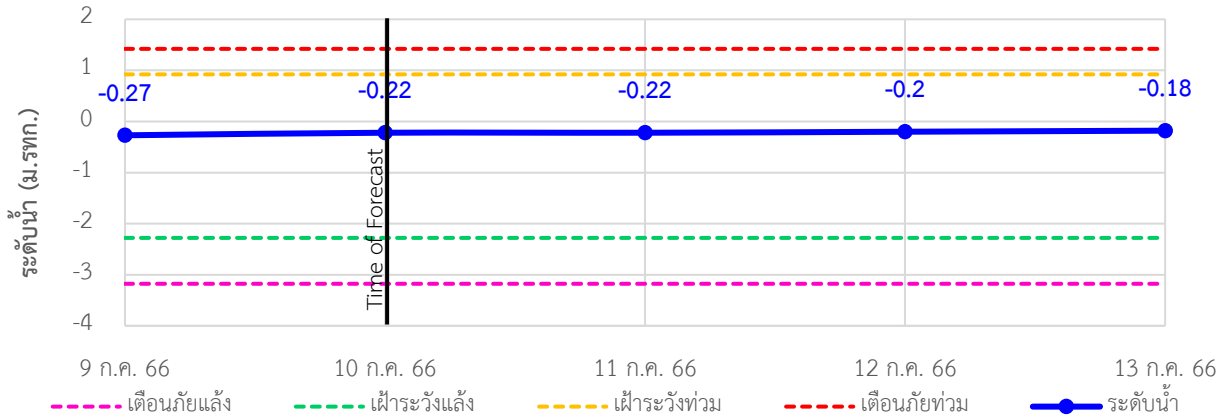
# ระบบติดตามสถานการณ์น้ำทางไกลอัตโนมัติ

กองวิเคราะห์และประเมินสถานการณ์น้ำ กรมทรัพยากรน้ำ กระทรวงทรัพยากรธรรมชาติและสิ่งแวดล้อม  
180/3 ถนนพระรามที่ 6 ซอย 34 แขวงพญาไท เขตพญาไท กรุงเทพมหานคร 10400 โทรศัพท์ 0 2271 6000  
<http://tele-nakhonsri.dwr.go.th>

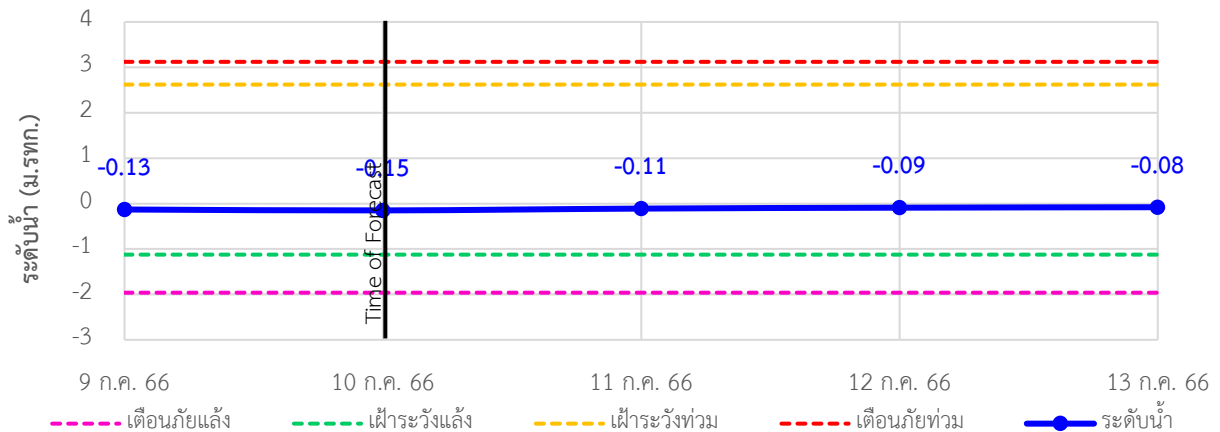


## รายงานสถานการณ์น้ำจังหวัดนครศรีธรรมราช วันที่ 10 กรกฎาคม 2566

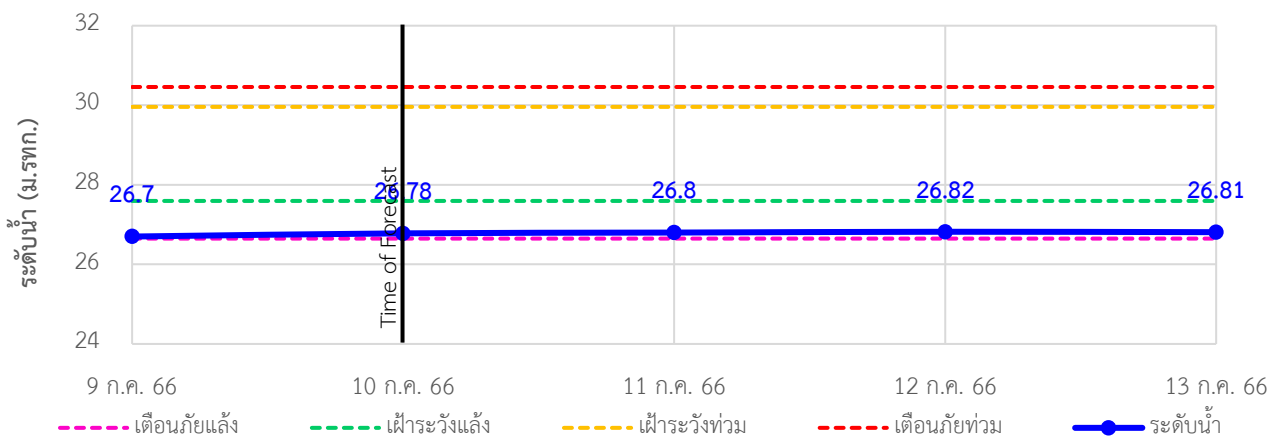
### TC191704 สะพานตลาดบางแพง ต.ขนอม อ.ขนอม จ.นครศรีธรรมราช



### TC191705 สะพานปากน้ำลิซล ต.ลิซล อ.ลิซล จ.นครศรีธรรมราช



### TC191802 สะพานบ้านโรงเหล็ก ต.นบพิตำ อ.นบพิตำ จ.นครศรีธรรมราช





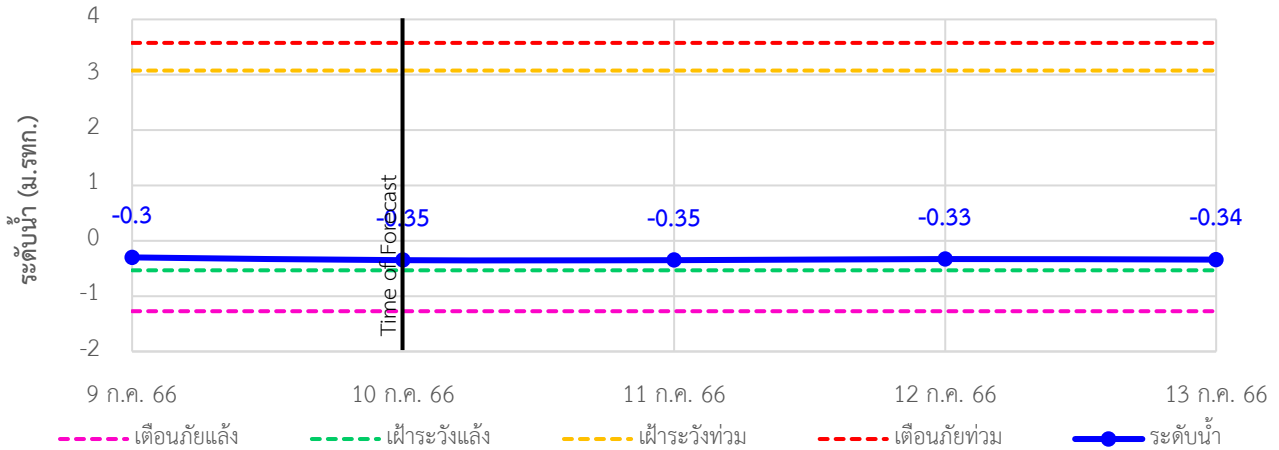
# ระบบติดตามสถานการณ์น้ำทางไกลอัตโนมัติ

กองวิเคราะห์และประเมินสถานการณ์น้ำ กรมทรัพยากรน้ำ กระทรวงทรัพยากรธรรมชาติและสิ่งแวดล้อม  
180/3 ถนนพระรามที่ 6 ซอย 34 แขวงพญาไท เขตพญาไท กรุงเทพมหานคร 10400 โทรศัพท์ 0 2271 6000  
<http://tele-nakhonsri.dwr.go.th>

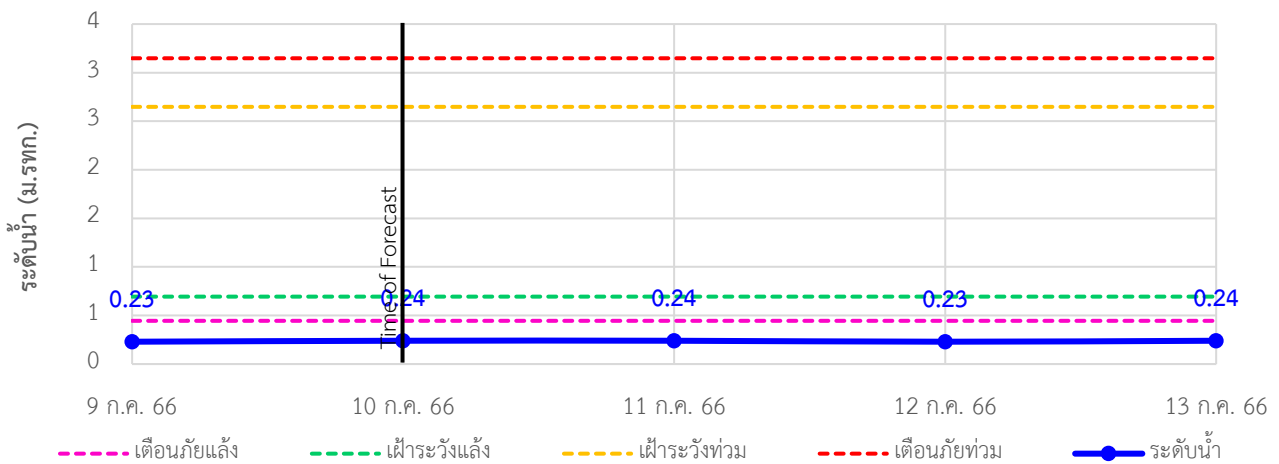


## รายงานสถานการณ์น้ำจังหวัดนครศรีธรรมราช วันที่ 10 กรกฎาคม 2566

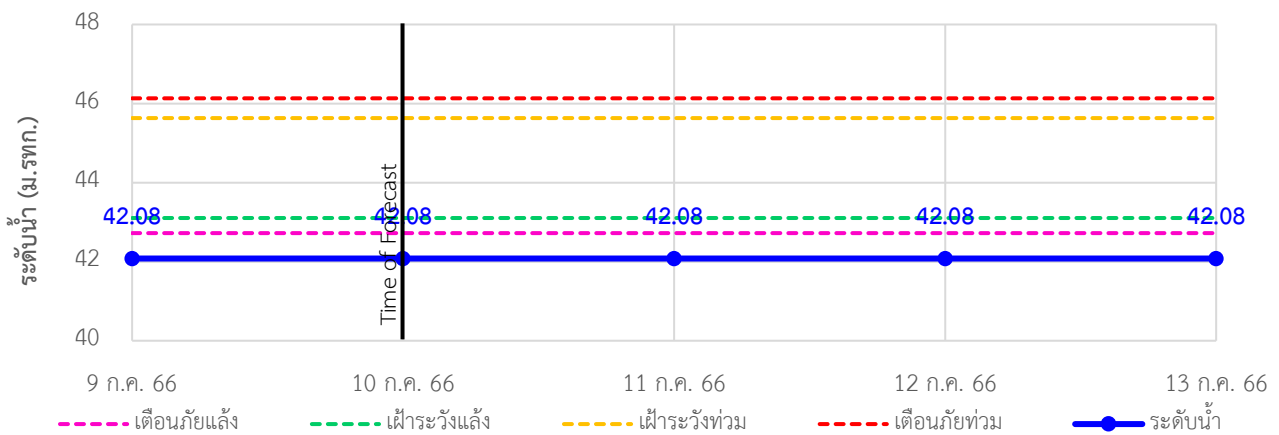
### TC191911 สะพานวัดท่าแพ ต.ปากพูน อ.เมือง จ.นครศรีธรรมราช



### TC191912 สะพานคลองท่าวัง เทศบาลนครนครศรีธรรมราช อ.เมือง จ.นครศรีธรรมราช



### TC191913 สะพานคีรีวง ต.กำโลน อ.ลานสกา จ.นครศรีธรรมราช





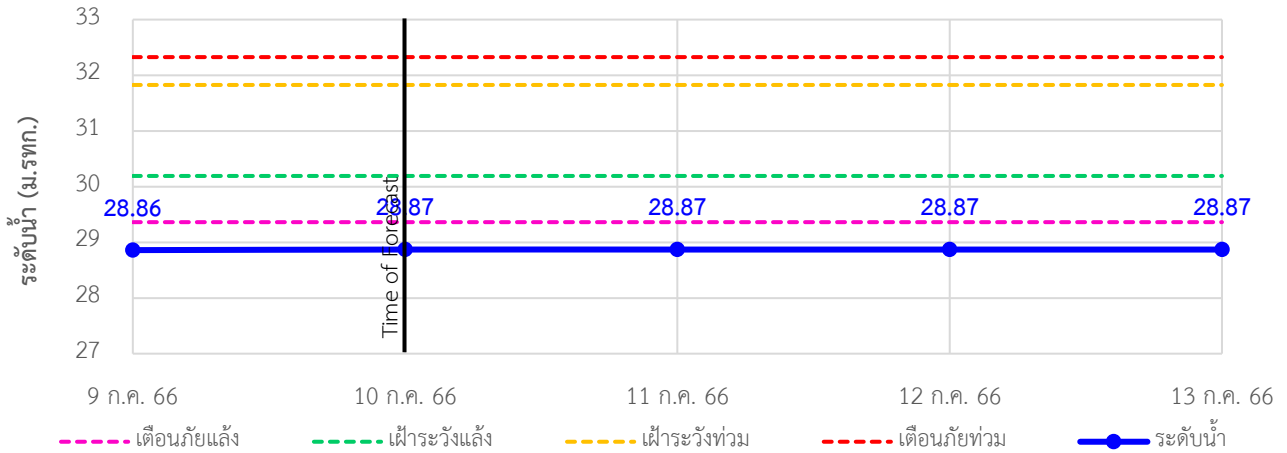
# ระบบติดตามสถานการณ์น้ำทางไกลอัตโนมัติ

กองวิเคราะห์และประเมินสถานการณ์น้ำ กรมทรัพยากรน้ำ กระทรวงทรัพยากรธรรมชาติและสิ่งแวดล้อม  
180/3 ถนนพระรามที่ 6 ซอย 34 แขวงพญาไท เขตพญาไท กรุงเทพมหานคร 10400 โทรศัพท์ 0 2271 6000  
<http://tele-nakhonsri.dwr.go.th>

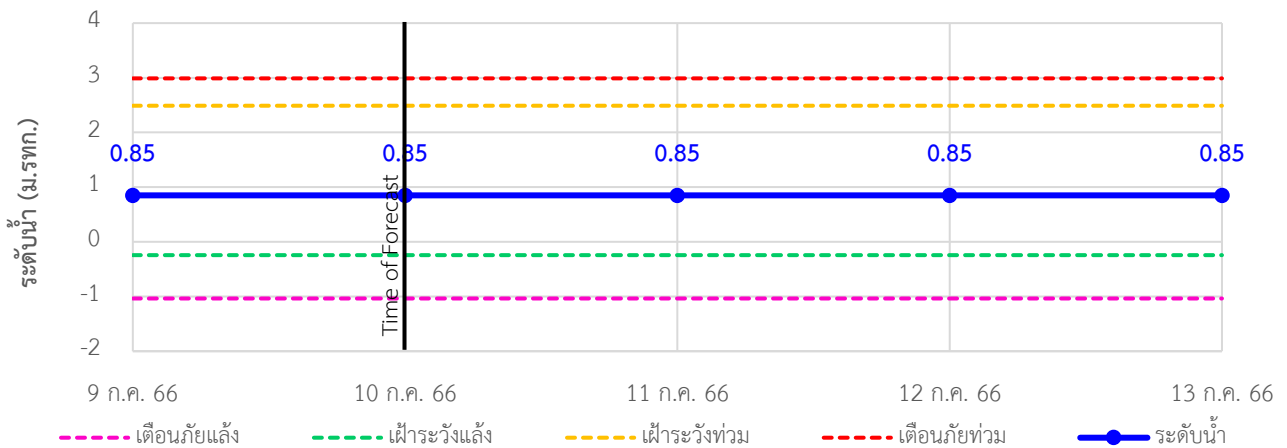


## รายงานสถานการณ์น้ำจังหวัดนครศรีธรรมราช วันที่ 10 กรกฎาคม 2566

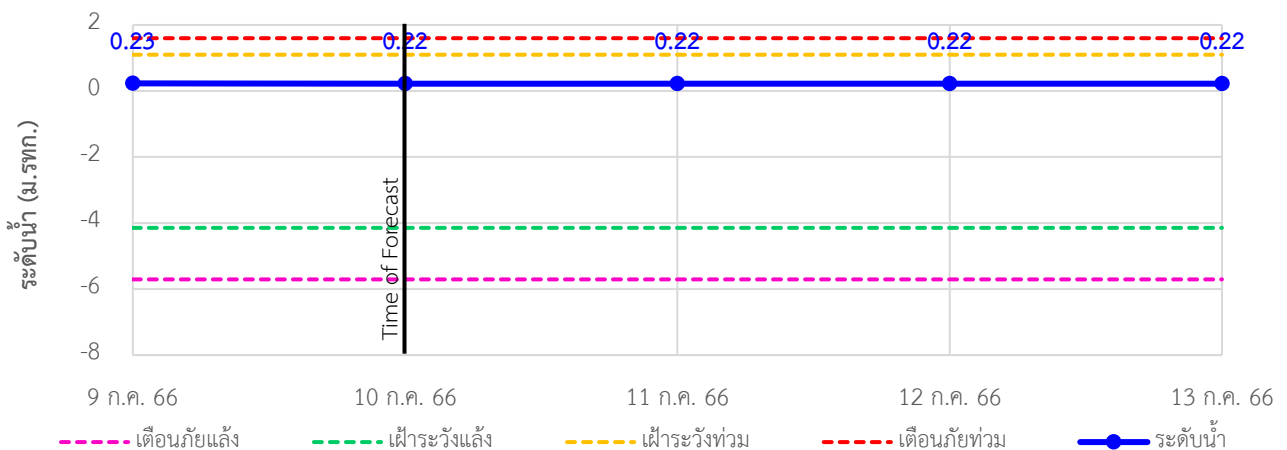
### TC191914 สะพานคลองเขาแก้ว ต.เขาแก้ว อ.ลานสกา จ.นครศรีธรรมราช



### TC191917 สะพานคลองวังเคียน ต.ท่าประจะ อ.ชะอวด จ.นครศรีธรรมราช



### TC191918 สะพานตลาดเชียรใหญ่ ต.เชียรใหญ่ อ.เชียรใหญ่ จ.นครศรีธรรมราช





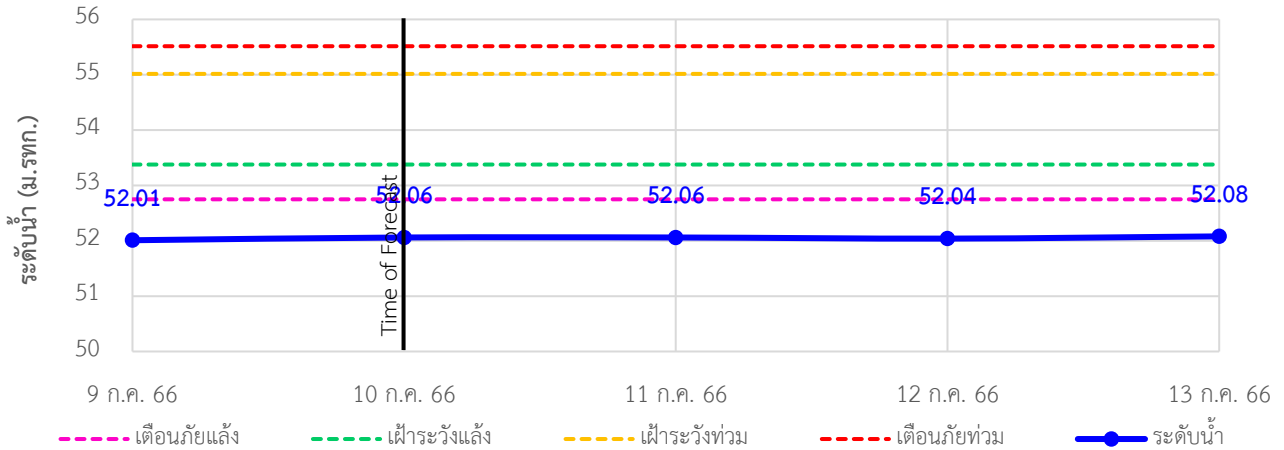
# ระบบติดตามสถานการณ์น้ำทางไกลอัตโนมัติ

กองวิเคราะห์และประเมินสถานการณ์น้ำ กรมทรัพยากรน้ำ กระทรวงทรัพยากรธรรมชาติและสิ่งแวดล้อม  
180/3 ถนนพระรามที่ 6 ซอย 34 แขวงพญาไท เขตพญาไท กรุงเทพมหานคร 10400 โทรศัพท์ 0 2271 6000  
<http://tele-nakhonsri.dwr.go.th>

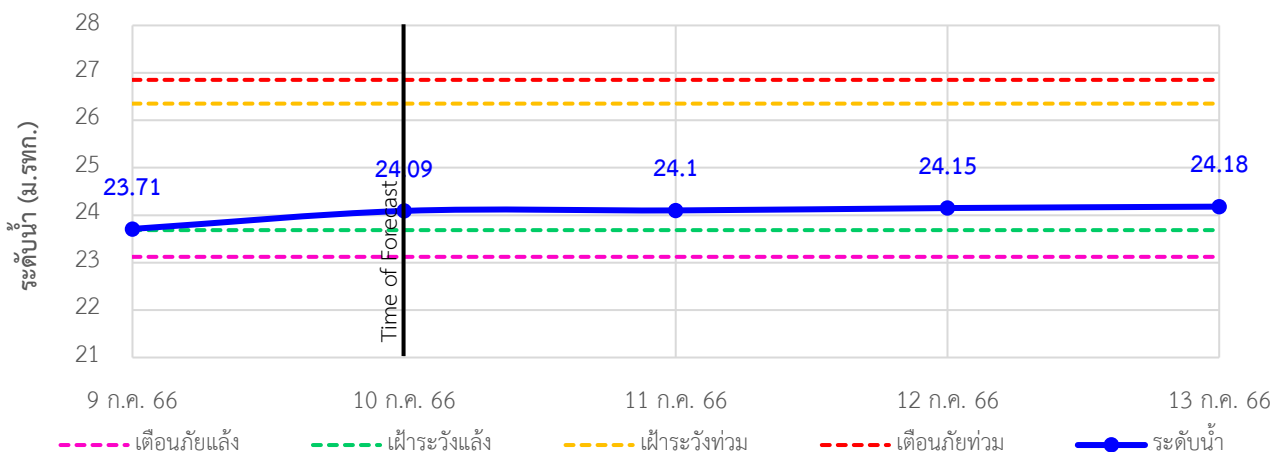


## รายงานสถานการณ์น้ำจังหวัดนครศรีธรรมราช วันที่ 10 กรกฎาคม 2566

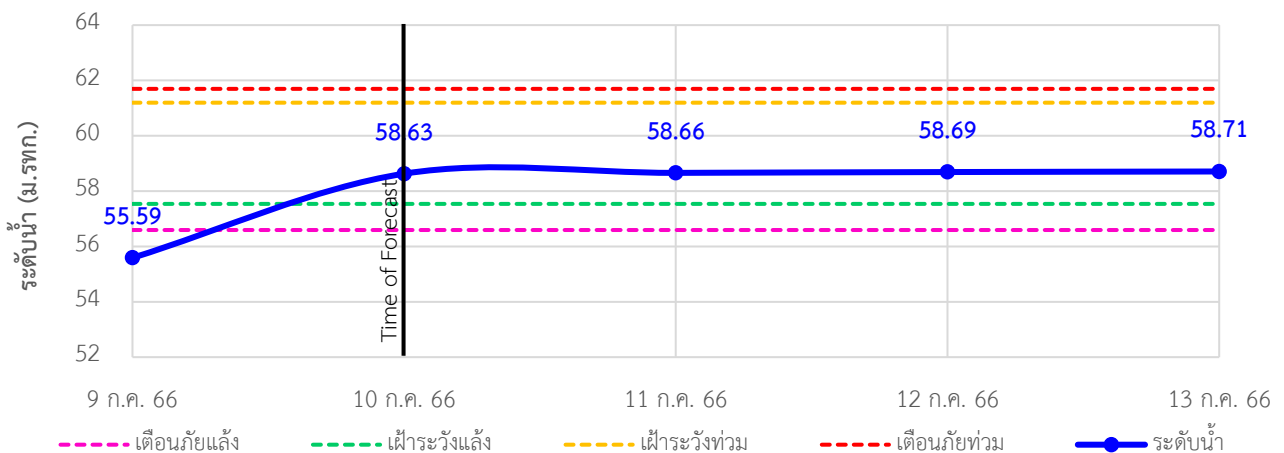
### TC191002 สะพานวัดยางค่อม ต.ยางค่อม อ.พิปูน จ.นครศรีธรรมราช



### TC191001 สะพานข้ามแม่น้ำตาปี ต.ลาดขวาง อ.ฉวาง จ.นครศรีธรรมราช



### TC220901 สะพานคลองท่าเลา ต.นาหลวงเสน อ.ทุ่งสง จ.นครศรีธรรมราช





## รายงานสถานการณ์น้ำจังหวัดนครศรีธรรมราช วันที่ 10 กรกฎาคม 2566

### 4) รายงานข้อมูลภาพ CCTV



TC191705 : สะพานปากน้ำลิซล  
ต.ลิซล อ.ลิซล จ.นครศรีธรรมราช



TC191912 : สะพานคลองท่าวัง  
เทศบาลนครนครศรีธรรมราช อ.เมือง จ.นครศรีธรรมราช



TC191802 : สะพานบ้านโรงเหล็ก  
ต.นบพิตำ อ.นบพิตำ จ.นครศรีธรรมราช



TC191913 : สะพานคีรีวง  
ต.กำโลน อ.ลานสกา จ.นครศรีธรรมราช



TC191911 : สะพานวัดท่าแพ  
ต.ปากพูน อ.เมือง จ.นครศรีธรรมราช



TC191918 : สะพานตลาดเชียรใหญ่  
ต.เชียรใหญ่ อ.เชียรใหญ่ จ.นครศรีธรรมราช



## ระบบติดตามสถานการณ์น้ำทางไกลอัตโนมัติ

กองวิเคราะห์และประเมินสถานการณ์น้ำ กรมทรัพยากรน้ำ กระทรวงทรัพยากรธรรมชาติและสิ่งแวดล้อม  
180/3 ถนนพระรามที่ 6 ซอย 34 แขวงพญาไท เขตพญาไท กรุงเทพมหานคร 10400 โทรศัพท์ 0 2271 6000  
<http://tele-nakhonsri.dwr.go.th>



### รายงานสถานการณ์น้ำจังหวัดนครศรีธรรมราช วันที่ 10 กรกฎาคม 2566



TC191001 : สะพานข้ามแม่น้ำตาปี ตลาดฉวาง  
ต.ฉวาง อ.ฉวาง จ.นครศรีธรรมราช



# ระบบติดตามสถานการณ์น้ำทางไกลอัตโนมัติ

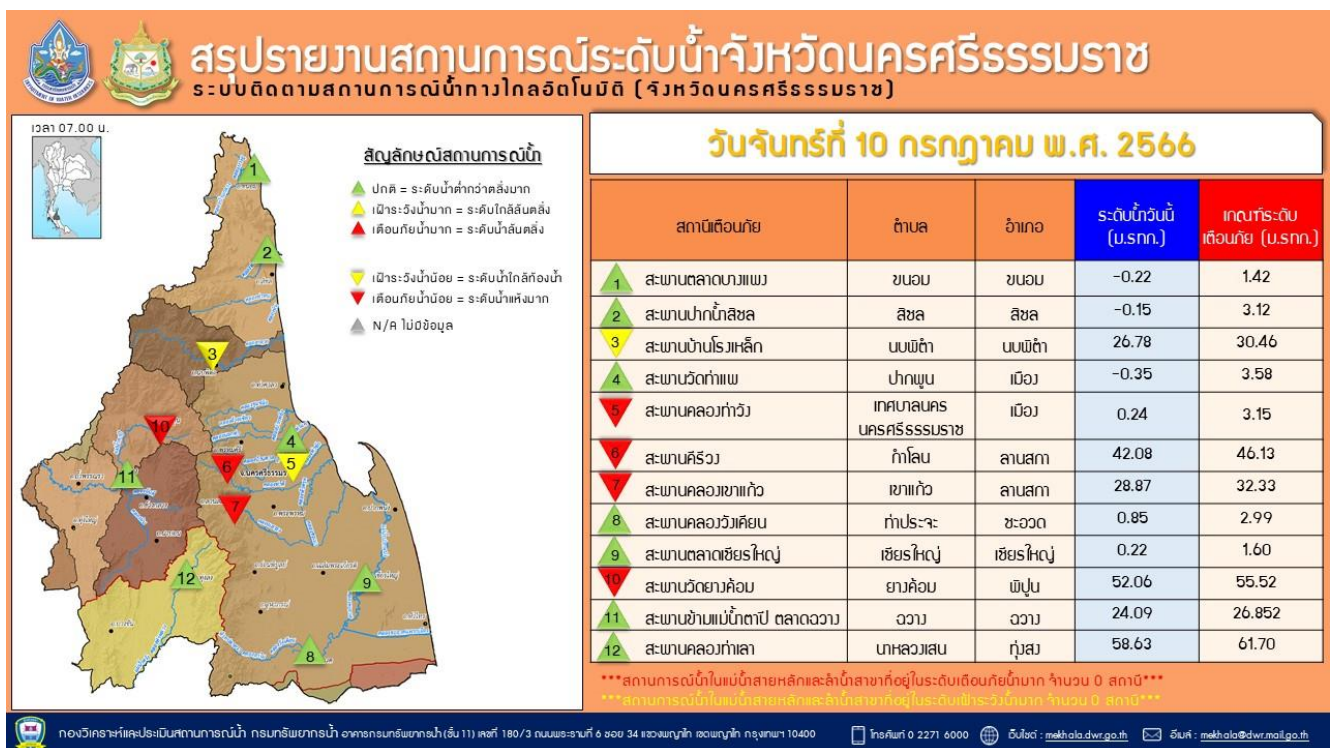
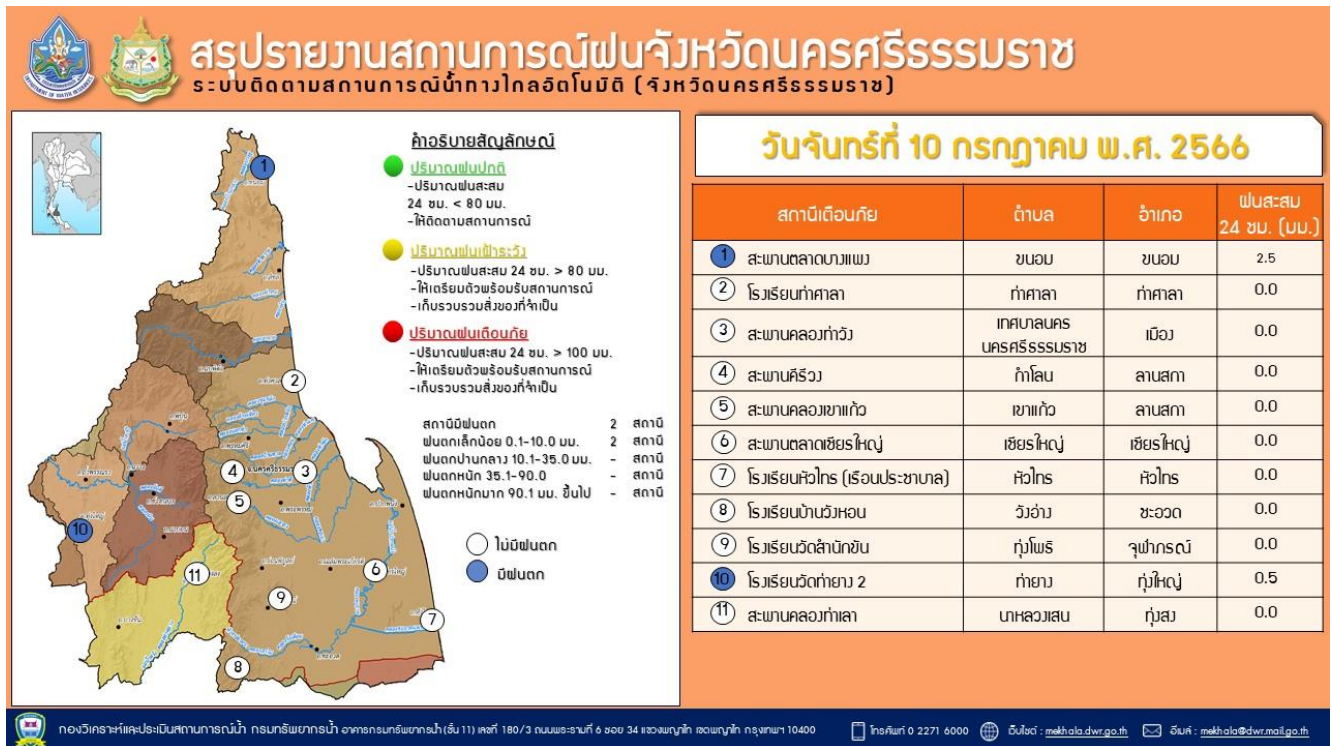
กองวิเคราะห์และประเมินสถานการณ์น้ำ กรมทรัพยากรน้ำ กระทรวงทรัพยากรธรรมชาติและสิ่งแวดล้อม  
180/3 ถนนพระรามที่ 6 ซอย 34 แขวงพญาไท เขตพญาไท กรุงเทพมหานคร 10400 โทรศัพท์ 0 2271 6000  
<http://tele-nakhonsri.dwr.go.th>



## รายงานสถานการณ์น้ำจังหวัดนครศรีธรรมราช วันที่ 10 กรกฎาคม 2566

### 5) สรุปสถานการณ์น้ำ

สรุปสถานการณ์น้ำในพื้นที่จังหวัดนครศรีธรรมราช อยู่ในภาวะปกติ ระดับน้ำในลำน้ำส่วนใหญ่มีแนวโน้มเพิ่มขึ้น



รายงานระดับน้ำจากกล้อง  
CCTV





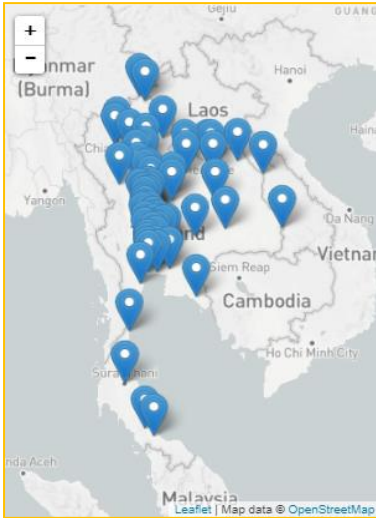
ศูนย์เมขลา

WATER OPERATION CENTER



### รายงานระดับน้ำจากกล้อง CCTV

ณ. วันที่ 10 กรกฎาคม พ.ศ. 2566



#### สรุปสถานการณ์น้ำในลำน้ำสายหลัก

- สะพานบ้านปางหมู - อ.เมือง จ.แม่ฮ่องสอน (ลุ่มน้ำสาละวิน) สถานการณ์น้ำน้อย
- บ้านหาดเสลา - อ.เก้าเลี้ยว จ.นครสวรรค์ (ลุ่มน้ำปิง) สถานการณ์น้ำปกติ
- สะพานท่าเสา - อ.เมือง จ.อุตรดิตถ์ (ลุ่มน้ำน่าน) สถานการณ์น้ำปกติ
- สถานีวัดแม่น้ำโขง (MRC) - อ.เชียงคาน จ.เลย (ลุ่มน้ำโขงตะวันออกเฉียงเหนือ) สถานการณ์น้ำน้อย
- สะพานปรีดีธำรงค์ - อ.อุรุษยา จ.อุรุษยา (ลุ่มน้ำเจ้าพระยา) สถานการณ์น้ำปกติ
- สะพานหลวงพ่อบึง - อ.นครชัยศรี จ.นครปฐม (ลุ่มน้ำท่าจีน) สถานการณ์น้ำปกติ
- คลองอุตตะกาดตอนล่าง - อ.หาดใหญ่ จ.สงขลา (ลุ่มน้ำทะเลสาบสงขลา) สถานการณ์น้ำน้อย
- บ้านปากร่องห้วยจี่ - อ.บ้านตาก จ.ตาก (ลุ่มน้ำปิง) สถานการณ์น้ำปกติ
- สะพานหนองปรือ - อ.หนองปรือ จ.กาญจนบุรี (ลุ่มน้ำแม่กลอง) สถานการณ์น้ำน้อย

แม่น้ำเลย - อ.เมือง จ.เลย  
(ลุ่มน้ำโขงตะวันออกเฉียงเหนือ)



ระดับน้ำปัจจุบันต่ำกว่าสภาพ  
 ระดับตลิ่งต่ำสุด - ม.รทก.  
 ระดับท่อน้ำ - ม.รทก.



สถานีหัวฝาย - อ.แม่สาย จ.เชียงราย  
(แม่สาย/โขง)



ระดับน้ำปัจจุบัน 394.87 ม.รทก.  
 ระดับตลิ่งต่ำสุด 396.50 ม.รทก.  
 ระดับท่อน้ำ 394.87 ม.รทก.



สถานีวัดแม่น้ำโขง (MRC) - อ.เชียงแสน จ.เชียงราย  
(ลุ่มน้ำโขง)



ระดับน้ำปัจจุบันต่ำกว่าสภาพ  
 ระดับตลิ่งต่ำสุด - ม.รทก.  
 ระดับท่อน้ำ - ม.รทก.



สถานีวัดระดับน้ำอัตโนมัติ - อ.เมือง จ.นครพนม  
(ลุ่มน้ำโขงตะวันออกเฉียงเหนือ)



ระดับน้ำปัจจุบันต่ำกว่าสภาพ  
 ระดับตลิ่งต่ำสุด - ม.รทก.  
 ระดับท่อน้ำ - ม.รทก.

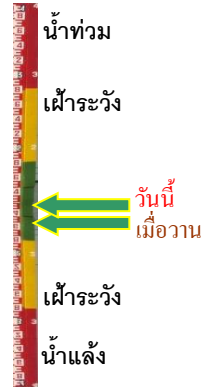


วัดศรีชมพูนองค์คือ - อ.ท่าบ่อ จ.หนองคาย  
(ห้วยโมง/โขงอีสาน)



|                               |               |
|-------------------------------|---------------|
| ระดับน้ำปัจจุบันต้นไม้บังสถาป |               |
| ระดับตลิ่งต่ำสุด              | 167.09 ม.รทก. |
| ระดับท้องน้ำ                  | 156.60 ม.รทก. |

สถานีวัดแม่น้ำโขง (MRC) - อ.เชียงคาน จ.เลย  
(ลุ่มน้ำโขง)



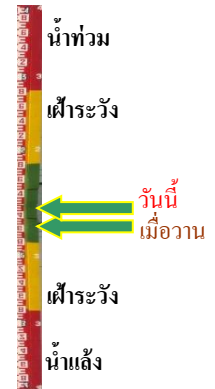
|                  |             |
|------------------|-------------|
| ระดับน้ำปัจจุบัน | 6.90 ม.รทก. |
| ระดับตลิ่งต่ำสุด | - ม.รทก.    |
| ระดับท้องน้ำ     | - ม.รทก.    |

สถานี ร.ร.เชียงใหม่คริสเตียน - อ.เมือง จ.เชียงใหม่  
(ลุ่มน้ำโขง)



|                  |               |
|------------------|---------------|
| ระดับน้ำปัจจุบัน | 301.85 ม.รทก. |
| ระดับตลิ่งต่ำสุด | 304.20 ม.รทก. |
| ระดับท้องน้ำ     | - ม.รทก.      |

สะพานมหาโพธิ์ - อ.เมือง จ.แพร่  
(ลุ่มน้ำยม)



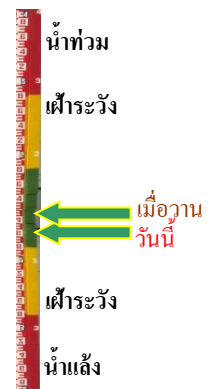
|                  |               |
|------------------|---------------|
| ระดับน้ำปัจจุบัน | 144.60 ม.รทก. |
| ระดับตลิ่งต่ำสุด | 152.33 ม.รทก. |
| ระดับท้องน้ำ     | 141.18 ม.รทก. |

สะพานศรีสัชชนาลัย - อ.ศรีสัชชนาลัย จ.สุโขทัย  
(ลุ่มน้ำยม)



|                             |              |
|-----------------------------|--------------|
| ระดับน้ำปัจจุบันต่ำกว่าสถาป |              |
| ระดับตลิ่งต่ำสุด            | 71.78 ม.รทก. |
| ระดับท้องน้ำ                | 58.48 ม.รทก. |

สะพานพระแม่ย่า - อ.เมือง จ.สุโขทัย  
(ลุ่มน้ำยม)



|                  |              |
|------------------|--------------|
| ระดับน้ำปัจจุบัน | 43.90 ม.รทก. |
| ระดับตลิ่งต่ำสุด | 48.59 ม.รทก. |
| ระดับท้องน้ำ     | - ม.รทก.     |

สะพานบางระกำ - อ.บางระกำ จ.พิษณุโลก  
(ลุ่มน้ำยม)



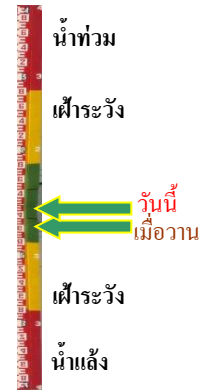
ระดับน้ำปัจจุบันต่ำกว่าสถาพ  
ระดับตลิ่งต่ำสุด 31.73 ม.รทก.  
ระดับท้องน้ำ - ม.รทก.



สะพานบ้านโพทะเล - อ.โพทะเล จ.พิจิตร  
(ลุ่มน้ำยม)



ระดับน้ำปัจจุบัน 25.50 ม.รทก.  
ระดับตลิ่งต่ำสุด 31.63 ม.รทก.  
ระดับท้องน้ำ 20.59 ม.รทก.



บ้านทับกฤช - อ.ชุมแสง จ.นครสวรรค์  
(ลุ่มน้ำน่าน)



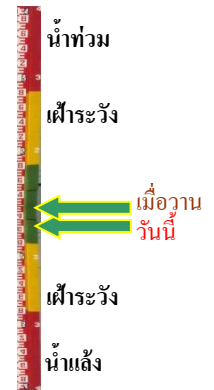
ระดับน้ำปัจจุบันต่ำกว่าสถาพ  
ระดับตลิ่งต่ำสุด - ม.รทก.  
ระดับท้องน้ำ - ม.รทก.



สะพานท่าเสา - อ.เมือง จ.อุตรดิตถ์  
(ลุ่มน้ำน่าน)



ระดับน้ำปัจจุบัน 54.20 ม.รทก.  
ระดับตลิ่งต่ำสุด 56.91 ม.รทก.  
ระดับท้องน้ำ 47.80 ม.รทก.



สะพานเฉลิมพระเกียรติ ร.9 72 พรรษา  
อ.บางมูลนาก จ.พิจิตร (ลุ่มน้ำน่าน)



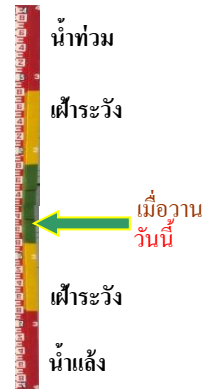
ระดับน้ำปัจจุบันต่ำกว่าสถาพ  
ระดับตลิ่งต่ำสุด 27.23 ม.รทก.  
ระดับท้องน้ำ 16.56 ม.รทก.



สะพานสุพรรณกัลยา - อ.เมือง จ.พิษณุโลก  
(ลุ่มน้ำน่าน)



ระดับน้ำปัจจุบัน 35.80 ม.รทก.  
ระดับตลิ่งต่ำสุด 44.52 ม.รทก.  
ระดับท้องน้ำ 32.51 ม.รทก.



สะพานเดชาติวงศ์ - อ.เมือง จ.นครสวรรค์  
(ลุ่มน้ำเจ้าพระยา)



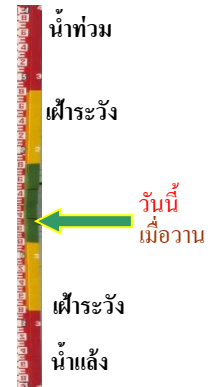
ระดับน้ำปัจจุบันต่ำกว่าสถาพ  
ระดับตลิ่งต่ำสุด 23.22 ม.รทก.  
ระดับท้องน้ำ 11.15 ม.รทก.



วัดโคกจันทร์ - อ.สรรพยา จ.ชัยนาท  
(ลุ่มน้ำเจ้าพระยา)



ระดับน้ำปัจจุบันต่ำกว่าสถาพ  
ระดับตลิ่งต่ำสุด - ม.รทก.  
ระดับท้องน้ำ - ม.รทก.



บ้านท้ายดง - อ.สามโคก จ.ปทุมธานี  
(ลุ่มน้ำเจ้าพระยา)



ระดับน้ำปัจจุบันต่ำกว่าสถาพ  
ระดับตลิ่งต่ำสุด - ม.รทก.  
ระดับท้องน้ำ - ม.รทก.



ศาลากลางสมุทรปราการ - อ.เมือง จ.สมุทรปราการ (ลุ่มน้ำเจ้าพระยา)



ระดับน้ำปัจจุบันต่ำกว่าสถาพ  
ระดับตลิ่งต่ำสุด - ม.รทก.  
ระดับท้องน้ำ - ม.รทก.



อุทัยใหม่ - อ.เมือง จ.อุทัยธานี  
(ลุ่มน้ำสะแกกรัง)



ระดับน้ำปัจจุบันต่ำกว่าสถาพ  
ระดับตลิ่งต่ำสุด - ม.รทก.  
ระดับท้องน้ำ - ม.รทก.



สะพานปรีดีย์ - อ.เมือง จ.พระนครศรีอยุธยา  
(ลุ่มน้ำเจ้าพระยา)



ระดับน้ำปัจจุบันต่ำกว่าสถาพ  
ระดับตลิ่งต่ำสุด - ม.รทก.  
ระดับท้องน้ำ - ม.รทก.





สะพานบุญรัตนประชนาวัดน์ - อ.สามพราน  
จ.นครปฐม (ลุ่มน้ำท่าจีน)



ระดับน้ำปัจจุบันต่ำกว่าสถาพ  
ระดับตลิ่งต่ำสุด 1.46 ม.รทก.  
ระดับท้องน้ำ -7.22 ม.รทก.



สะพานหลวงพ่อเปิ่น - อ.นครไชยศรี  
จ.นครปฐม (ลุ่มน้ำท่าจีน)



ระดับน้ำปัจจุบัน 0.71 ม.รทก.  
ระดับตลิ่งต่ำสุด 2.97 ม.รทก.  
ระดับท้องน้ำ -4.69 ม.รทก.



สะพานข้ามแม่น้ำท่าจีน ทางหลวง3365  
อ.สามชุก จ.สุพรรณบุรี (ลุ่มน้ำท่าจีน)



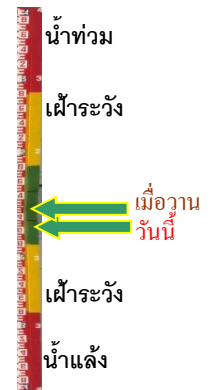
ระดับน้ำปัจจุบันต้นไม่บังสถาพ  
ระดับตลิ่งต่ำสุด 5.70 ม.รทก.  
ระดับท้องน้ำ 0.46 ม.รทก.



สะพานสามง่าม-ท่าโบสถ์  
อ.หันคา จ.ชัยนาท (ลุ่มน้ำท่าจีน)



ระดับน้ำปัจจุบัน 11.72 ม.รทก.  
ระดับตลิ่งต่ำสุด 5.70 ม.รทก.  
ระดับท้องน้ำ 0.46 ม.รทก.



คลองอุตะเถาตอนล่าง - อ.หาดใหญ่ จ.สงขลา  
(ลุ่มน้ำทะเลสาบสงขลา)



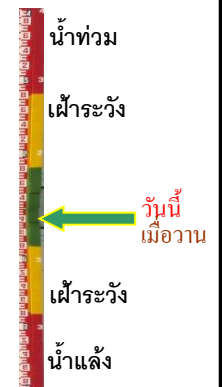
ระดับน้ำปัจจุบัน 0.10 ม.รทก.  
ระดับตลิ่งต่ำสุด 8.93 ม.รทก.  
ระดับท้องน้ำ -1.93 ม.รทก.



บ้านบางแก้ว - อ.บรรพตพิสัย จ.นครสวรรค์  
(ลุ่มน้ำปิง-วัง-สะแกกรัง-ป่าสัก)



ระดับน้ำปัจจุบันต่ำกว่าสถาพ  
ระดับตลิ่งต่ำสุด - ม.รทก.  
ระดับท้องน้ำ - ม.รทก.



บ้านจางวาง - อ.ห่มถัก จ.เพชรบูรณ์  
(ลุ่มน้ำปิง-วัง-สะแกกรัง-ป่าสัก)



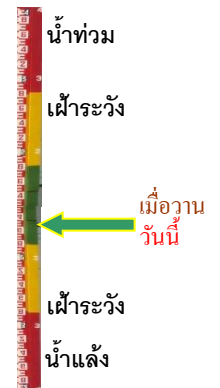
ระดับน้ำปัจจุบันต่ำกว่าสถาฟ  
ระดับตลิ่งต่ำสุด 135.46 ม.รทก.  
ระดับท้องน้ำ 127.24 ม.รทก.



แม่น้ำป่าสัก - อ.เมือง จ.เพชรบูรณ์  
(ลุ่มน้ำปิง-วัง-สะแกกรัง-ป่าสัก)



ระดับน้ำปัจจุบันสถาฟลุดหาย  
ระดับตลิ่งต่ำสุด 114.98 ม.รทก.  
ระดับท้องน้ำ 104.53 ม.รทก.



แม่น้ำป่าสัก - อ.แก่งคอย จ.สระบุรี  
(ลุ่มน้ำปิง-วัง-สะแกกรัง-ป่าสัก)



ระดับน้ำปัจจุบันต่ำกว่าสถาฟ  
ระดับตลิ่งต่ำสุด 20.10 ม.รทก.  
ระดับท้องน้ำ 4.79 ม.รทก.



สะพานบ้านหนองปรือ - อ.หนองปรือ จ.กาญจนบุรี  
(ลุ่มน้ำแม่กลอง)



ระดับน้ำปัจจุบันต่ำกว่าสถาฟ  
ระดับตลิ่งต่ำสุด 147.06 ม.รทก.  
ระดับท้องน้ำ 140.73 ม.รทก.



สะพานแควใหญ่ - อ.เมือง จ.กาญจนบุรี  
(ลุ่มน้ำแม่กลอง)



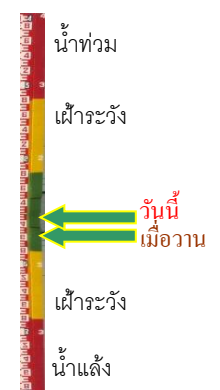
ระดับน้ำปัจจุบัน 24.25 ม.รทก.  
ระดับตลิ่งต่ำสุด 28.28 ม.รทก.  
ระดับท้องน้ำ 20.86 ม.รทก.



สะพานบ้านท่าเรือ - อ.ท่ามะกา จ.กาญจนบุรี  
(ลุ่มน้ำแม่กลอง)



ระดับน้ำปัจจุบัน 4.69 ม.รทก.  
ระดับตลิ่งต่ำสุด 14.82 ม.รทก.  
ระดับท้องน้ำ 2.90 ม.รทก.

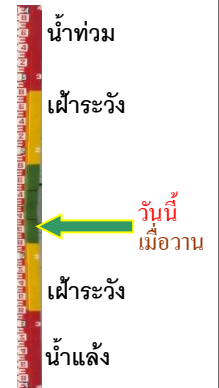


สะพานสมเด็จพระศรีสุริเยนทร์  
อ.อัมพวา จ.สมุทรสงคราม (ลุ่มน้ำแม่กลอง)



ระดับน้ำปัจจุบัน 0.60 ม.รทก.  
ระดับตลิ่งต่ำสุด 2.52 ม.รทก.  
ระดับท้องน้ำ -14.58 ม.รทก.

บ้านบางขนาก - อ.บางน้ำเปรี้ยว จ.ฉะเชิงเทรา  
(ลุ่มน้ำบางปะกง)



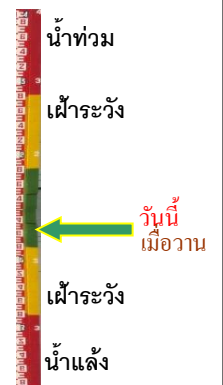
ระดับน้ำปัจจุบันต่ำกว่าสภาพ  
ระดับตลิ่งต่ำสุด 1.57 ม.รทก.  
ระดับท้องน้ำ -11.70 ม.รทก.

บ้านหาดสูง - อ.กบินทร์บุรี จ.ปราจีนบุรี  
(ลุ่มน้ำบางปะกง)



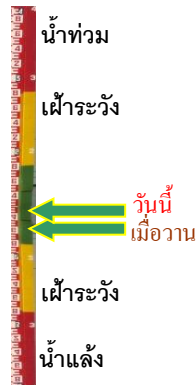
ระดับน้ำปัจจุบัน -2.35 ม.รทก.  
ระดับตลิ่งต่ำสุด 11.30 ม.รทก.  
ระดับท้องน้ำ -3.26 ม.รทก.

บ้านเก่าเขาฉกรรจ์ - อ.เขาฉกรรจ์ จ.สระแก้ว  
(ลุ่มน้ำบางปะกง)



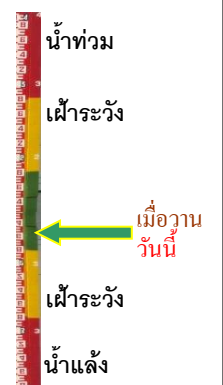
ระดับน้ำปัจจุบันต่ำกว่าสภาพ  
ระดับตลิ่งต่ำสุด 52.78 ม.รทก.  
ระดับท้องน้ำ 40.08 ม.รทก.

สะพานปากน้ำลิซด - อ.ลิซด จ.นครศรีธรรมราช  
(ลุ่มน้ำเพชรบุรี/ประจวบฯ)



ระดับน้ำปัจจุบัน 0.50 ม.รทก.  
ระดับตลิ่งต่ำสุด - ม.รทก.  
ระดับท้องน้ำ - ม.รทก.

สะพานคีรีวง - อ.ลานสกา จ.นครศรีธรรมราช  
(ลุ่มน้ำภาคใต้ฝั่งตะวันออกตอนบน)



ระดับน้ำปัจจุบันต่ำกว่าสภาพ  
ระดับตลิ่งต่ำสุด - ม.รทก.  
ระดับท้องน้ำ - ม.รทก.

สะพานตลาดเชียรใหญ่ - อ.เชียรใหญ่ จ.นครศรีธรรมราช  
(ลุ่มน้ำภาคใต้ฝั่งตะวันออกตอนบน)



|                  |      |        |
|------------------|------|--------|
| ระดับน้ำปัจจุบัน | 0.90 | ม.รทก. |
| ระดับตลิ่งต่ำสุด | -    | ม.รทก. |
| ระดับท่อน้ำ      | -    | ม.รทก. |

สะพานบ้านหนองหญ้าปล้อง - อ.บางสะพาน  
จ.ประจวบฯ (ลุ่มน้ำภาคใต้ฝั่งตะวันออกตอนบน)



|                             |   |        |
|-----------------------------|---|--------|
| ระดับน้ำปัจจุบันต่ำกว่าสภาพ | - | ม.รทก. |
| ระดับตลิ่งต่ำสุด            | - | ม.รทก. |
| ระดับท่อน้ำ                 | - | ม.รทก. |

บ้านท่าตูม - อ.เมืองอุดรธานี จ.อุดรธานี  
(ห้วยหลวง/ลุ่มน้ำโขงตะวันออกเฉียงเหนือ)



|                  |      |        |
|------------------|------|--------|
| ระดับน้ำปัจจุบัน | 1.20 | ม.รทก. |
| ระดับตลิ่งต่ำสุด | -    | ม.รทก. |
| ระดับท่อน้ำ      | -    | ม.รทก. |

ตลาดปลาหินเจริญ - อ.เพ็ญ จ.อุดรธานี  
(ห้วยหลวง/ลุ่มน้ำโขงตะวันออกเฉียงเหนือ)



|                  |      |        |
|------------------|------|--------|
| ระดับน้ำปัจจุบัน | 4.60 | ม.รทก. |
| ระดับตลิ่งต่ำสุด | -    | ม.รทก. |
| ระดับท่อน้ำ      | -    | ม.รทก. |

สะพาน นพ.4059 - อ.ศรีสงคราม จ.นครพนม  
(แม่น้ำสงคราม/ลุ่มน้ำโขงตะวันออกเฉียงเหนือ)



|                  |      |        |
|------------------|------|--------|
| ระดับน้ำปัจจุบัน | 7.55 | ม.รทก. |
| ระดับตลิ่งต่ำสุด | -    | ม.รทก. |
| ระดับท่อน้ำ      | -    | ม.รทก. |

หนองสาหร่าย - อ.ท่าอุเทน จ.นครพนม  
(แม่น้ำสงคราม/ลุ่มน้ำโขงตะวันออกเฉียงเหนือ)



|                  |      |        |
|------------------|------|--------|
| ระดับน้ำปัจจุบัน | 9.50 | ม.รทก. |
| ระดับตลิ่งต่ำสุด | -    | ม.รทก. |
| ระดับท่อน้ำ      | -    | ม.รทก. |