



**รายงานการเฝ้าระวังติดตามสถานการณ์น้ำและความช่วยเหลือ
ศูนย์ปฏิบัติการทรัพยากรธรรมชาติและสิ่งแวดล้อม (ด้านทรัพยากรน้ำ)
กระทรวงทรัพยากรธรรมชาติและสิ่งแวดล้อม**

กองวิเคราะห์และประเมินสถานการณ์น้ำ กรมทรัพยากรน้ำ

โทรศัพท์ ๐ ๒๒๗๑ ๖๐๐๐ ต่อ ๖๔๔๕ โทรสาร ๐ ๒๒๘๘ ๖๖๒๙ www.dwr.go.th IDLine: mekhalawoc Email: mekhala@dwr.mail.go.th

ศูนย์เทคโนโลยีสารสนเทศทรัพยากรน้ำบาดาล กรมทรัพยากรน้ำบาดาล

โทรศัพท์ ๐ ๒๖๖๖ ๗๐๙๐ โทรสาร ๐ ๒๖๖๖ ๗๑๐๐ www.dgr.go.th Email: itcenter@dgr.mail.go.th

สำนักงานนโยบายและแผนทรัพยากรธรรมชาติและสิ่งแวดล้อม

โทรศัพท์ ๐ ๒๖๖๕๖๕๐๐ www.onep.go.th Email: webmaster@onep.go.th

กรมทรัพยากรธรณี

โทรศัพท์ ๐ ๒๖๒๑๙๕๐๐ www.dmr.go.th Email: webmaster@dmr.mail.go.th

รายงานฉบับที่ ๓๘๔/๒๕๖๖

เวลา ๐๘.๐๐ น.

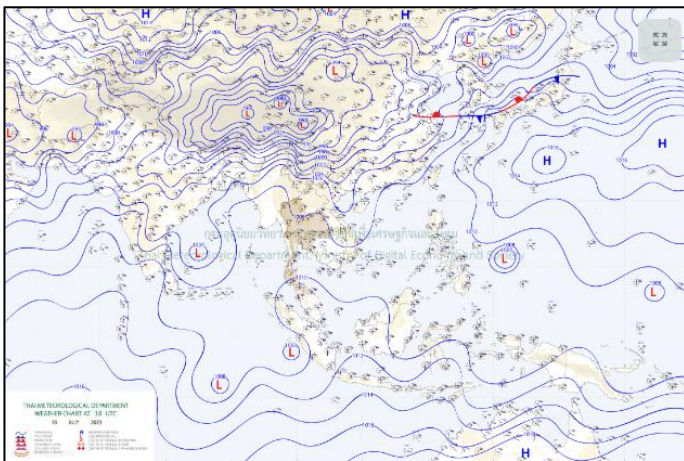
วันที่ ๑๑ กรกฎาคม ๒๕๖๖

เรียน รมว.ทส. เลขานุการ รมว.ทส. ที่ปรึกษา รมว.ทส. ปกท.ทส. รอง ปกท.ทส. อทท. อทบ. และหน่วยงานที่เกี่ยวข้อง

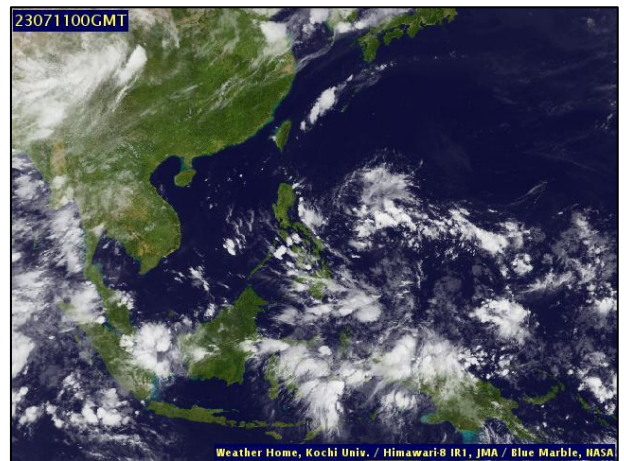
๑. สภาวะอากาศ เวลา ๐๕.๐๐ น. (กรมอุตุนิยมวิทยา)

พยากรณ์อากาศ ๒๔ ชั่วโมงข้างหน้า มรสุมตะวันตกเฉียงใต้พัดปกคลุมทะเลอันดามัน ประเทศไทย และอ่าวไทย ลักษณะเช่นนี้ทำให้ประเทศไทยมีฝนฟ้าคะนองและมีฝนตกหนักบางแห่งในภาคตะวันออกเฉียงเหนือ และภาคใต้ ขอให้ประชาชนในบริเวณดังกล่าวระวังอันตรายจากฝนตกหนักและฝนที่ตกสะสมไว้ด้วย

สำหรับบริเวณทะเลอันดามันมีคลื่นสูงประมาณ ๑ เมตร บริเวณที่มีฝนฟ้าคะนองคลื่นสูงมากกว่า ๒ เมตร ขอให้ชาวเรือบริเวณทะเลอันดามันและอ่าวไทยเดินเรือด้วยความระมัดระวังและหลีกเลี่ยงการเดินเรือในบริเวณที่มีฝนฟ้าคะนองในระยะนี้

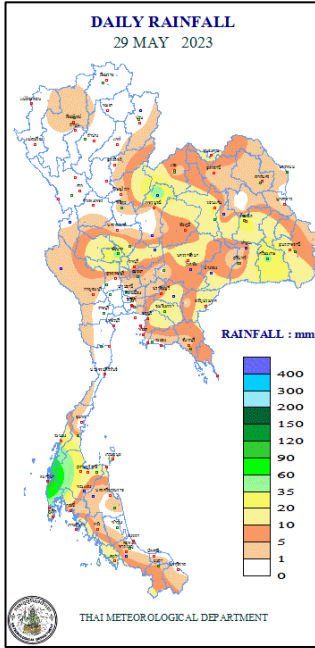


แผนที่อากาศ วันที่ ๑๑ ก.ค. ๒๕๖๖ เวลา ๐๑.๐๐ น.



ภาพถ่ายดาวเทียม วันที่ ๑๑ ก.ค. ๖๖ เวลา ๐๗.๐๐ น.

๒. ปริมาณฝนสะสม ณ เวลา ๐๗.๐๐น.(เมื่อวาน) - ๐๗.๐๐ น.(วันนี้) (กรมอุตุนิยมวิทยา)



จุดตรวจวัด	ปริมาณฝน (มม.)
จ.สงขลา (คองหงษ์ สกษ.)	๗๑.๒
จ.เลย	๕๐.๕
จ.ชัยภูมิ	๔๖.๒
จ.ระยอง (ห้วยโป่ง สกษ.)	๔๐.๘
จ.พังงา (ตะกั่วป่า)	๓๒.๙
จ.เชียงใหม่ (ดอยอ่างขาง)	๓๐.๙
จ.ตาก (ดอยมูเซอร์ สกษ.)	๓๐.๑

๓. ปริมาณฝนสะสมของพื้นที่ลาดเชิงเขา ๑๒ ชม. ที่ผ่านมา (กรมทรัพยากรน้ำ)

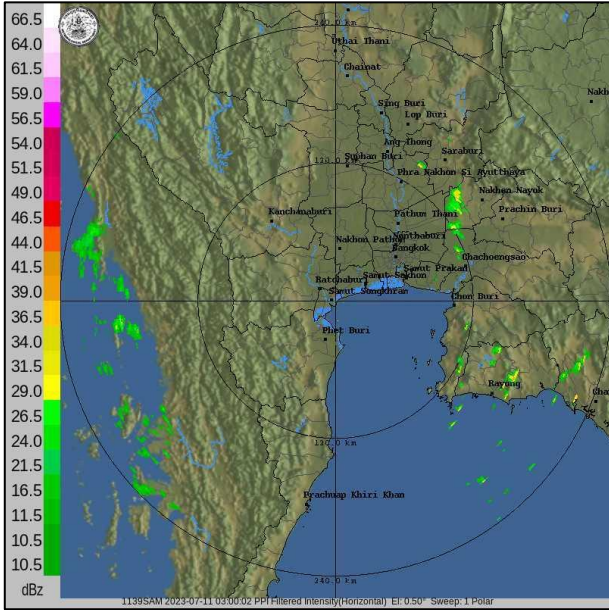
รหัสสถานี	จุดตรวจวัด	ปริมาณฝน (มม./๑๒ ชม.)
STN๑๓๖๓	บ้านนาปอ ต.แสงภา อ.นาแห้ว จ.เลย	๗๘.๕
STN๐๖๐๑	บ้านเมืองนะ ต.ทต.เมืองนะ อ.เชียงดาว จ.เชียงใหม่	๖๙.๕
STN๑๗๐๔	บ้านสุหยังบาไร้ะ ต.กาญจนาภิเษก อ.รามัน จ.ยะลา	๖๘.๐
STN๐๑๐๔	บ้านน้ำกุ่ม ต.น้ำกุ่ม อ.นครไทย จ.พิษณุโลก	๔๘.๐
STN๐๕๘๘	บ้านแม่สะเต ต.ป่าแป๋ อ.แม่แตง จ.เชียงใหม่	๔๖.๕
STN๐๐๕๕	บ้านวังยายมุก ต.คลองพลู อ.เขาคิชฌกูฏ จ.จันทบุรี	๔๖.๐
STN๑๖๙๒	บ้านปลายคลอง ต.คลองทราย อ.นาทวี จ.สงขลา	๔๖.๐
STN๑๗๑๒	บ้านพรตุ ต.เกาะสะบ้า อ.เทพา จ.สงขลา	๔๕.๕
STN๑๔๓๘	บ้านแม่มู ต.แม่นาจร อ.แม่แจ่ม จ.เชียงใหม่	๔๕.๕
STN๐๙๑๙	บ้านแม่ก๊ะ ต.เชียงดาว อ.เชียงดาว จ.เชียงใหม่	๔๕.๕

๔. ค่าความชื้นในดิน (กรมทรัพยากรน้ำ/คณะกรรมการอำนวยการแม่น้ำโขง)

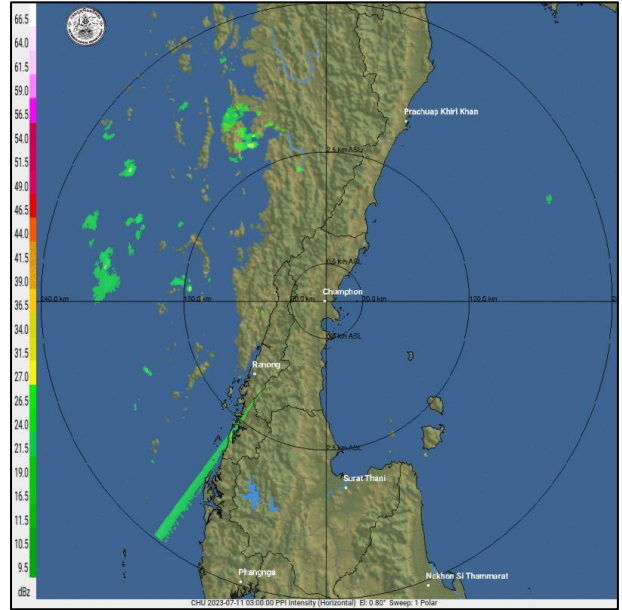
ภูมิภาค	ความชื้นในดิน [-] ๒๖ พ.ค. ๖๖	ความชื้นในดิน [-] ๒๖ มิ.ย. ๖๖	แนวโน้ม
เหนือ	๐-๒๐	๐-๒๐	ทรงตัว
กลาง	๐-๒๐	๒๐-๔๐	เพิ่มขึ้น
ตะวันออกเฉียงเหนือ	๐-๒๐	๔๐-๖๐	เพิ่มขึ้น
ตะวันออก	๒๐-๔๐	๔๐-๖๐	เพิ่มขึ้น
ตะวันตก	๐-๒๐	๐-๒๐	ทรงตัว
ใต้	๒๐-๔๐	๒๐-๔๐	ทรงตัว

หมายเหตุ : ความชื้นในดิน ๐ หมายถึง ดินที่แห้งสนิท และ ๑๐๐ หมายถึง ดินที่อิ่มน้ำ

๕. เรดาร์ตรวจอากาศ ณ วันที่ ๑๑ กรกฎาคม ๒๕๖๖ (กรมอุตุนิยมวิทยา)



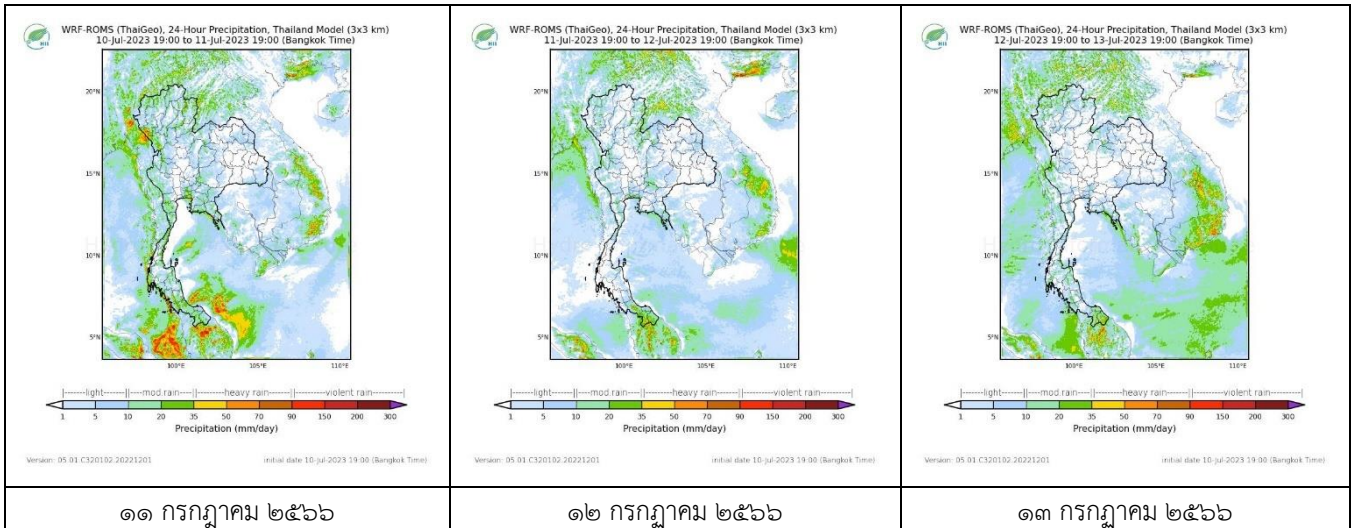
สถานีสมุทรสงคราม เวลา ๐๙.๐๐ น.



สถานีชุมพร เวลา ๐๙.๐๐ น.

จากเรดาร์ตรวจอากาศพบกลุ่มเมฆฝนปกคลุมทุกภาคของประเทศไทย

๖. แผนภาพคาดการณ์ฝนล่วงหน้า ๓ วัน (สถาบันสารสนเทศทรัพยากรน้ำ (องค์การมหาชน))



๗. สถานการณ์น้ำในแหล่งเก็บกักน้ำ ณ วันที่ ๑๐ กรกฎาคม ๒๕๖๖ (กรมชลประทาน กรมทรัพยากรน้ำ และสทช.)

๗.๑ ปริมาณน้ำในอ่างฯ ๓๕,๙๕๘ ล้าน ลบ.ม. คิดเป็นร้อยละ ๕๑ (ปริมาณน้ำใช้การได้ ๑๒,๔๒๑ ล้าน ลบ.ม. คิดเป็นร้อยละ ๒๖) ปริมาณน้ำในอ่างฯ เทียบกับปี ๒๕๖๕ (๓๗,๘๑๑ ล้าน ลบ.ม. คิดเป็นร้อยละ ๕๓) น้อยกว่าปี ๒๕๖๕ จำนวน ๑,๘๕๓ ล้าน ลบ.ม. ปริมาณน้ำไหลลงอ่างฯ จำนวน ๖๓.๓๕ ล้าน ลบ.ม. ปริมาณน้ำระบาย จำนวน ๘๘.๙๙ ล้าน ลบ.ม. สามารถรับน้ำได้อีก ๓๔,๙๖๘ ล้าน ลบ.ม.

อ่างเก็บน้ำ	ความจุที่ รณก. (ล้าน ลบ.ม.)	ปริมาณ น้ำในอ่าง		ปริมาณ น้ำใช้การได้		ปริมาณ น้ำไหลลงอ่าง		ปริมาณ น้ำระบาย		ปริมาณ น้ำรับได้ อีก (ล้าน ม.๓) <small>(ความจุที่รับ- ปริมาณน้ำ ปัจจุบัน)</small>
		ปริมาณ (ล้าน ม.๓)	% น้ำ เก็บ กัก	ปริมาณ (ล้าน ม.๓)	% น้ำ ใช้ การ	วันนี้ (ล้าน ม.๓)	เมื่อวาน (ล้าน ม.๓)	วันนี้ (ล้าน ม.๓)	เมื่อวาน (ล้าน ม.๓)	
๑.ภูมิพล	๑๓,๔๖๒	๖,๒๐๑	๔๖	๒,๔๐๑	๒๕	๒.๙๓	๖.๖๘	๓๐.๐๐	๓๐.๐๐	๗,๒๖๑
๒.สิริกิติ์	๙,๕๑๐	๓,๖๙๒	๓๙	๘๔๒	๑๓	๑.๘๖	๔.๘๑	๑๕.๐๐	๑๔.๙๓	๕,๘๑๘
๓.จุฬารัตน์	๑๖๔	๕๙	๓๖	๒๒	๑๘	๐.๑๕	๐.๒๘	๐.๐๐	๐.๐๐	๑๐๕
๔.อุบลรัตน์	๒,๔๓๑	๘๑๘	๓๔	๒๓๗	๑๓	๑.๙๒	๓.๘๕	๐.๘๐	๐.๘๐	๑,๖๑๓

๕.ลำปาง	๑,๙๘๐	๙๑๕	๔๖	๘๑๕	๔๓	๒๖.๑๓	๒๐.๒๐	๒.๔๓	๒.๔๒	๑,๐๖๕
๖.สุรินทร์	๑,๙๖๖	๑,๐๖๔	๕๔	๒๓๓	๒๑	๐.๘๙	๐.๘๑	๒.๑๘	๒.๑๐	๙๐๒
๗.ป่าสักชลสิทธิ์	๙๖๐	๑๑๘	๑๒	๑๑๕	๑๒	๐.๓๗	๑.๖๖	๑.๐๔	๑.๐๔	๘๔๒
๘.ศรีนครินทร์	๑๗,๗๔๕	๑๒,๔๗๒	๗๐	๒,๒๐๗	๓๐	๓.๗๗	๔.๔๓	๑๐.๐๒	๙.๙๘	๕,๒๗๓
๙.วชิราลงกรณ์	๘,๘๖๐	๔,๐๓๐	๔๕	๑,๐๑๘	๑๗	๘.๕๓	๘.๕๑	๘.๐๔	๘.๐๒	๔,๘๓๐
๑๐.ขุนด่านปราการชล	๒๒๔	๖๖	๓๐	๖๒	๒๘	๑.๒๒	๑.๑๐	๐.๓๐	๐.๓๐	๑๕๘
๑๑.รัชชประภา	๕,๖๓๙	๓,๑๑๕	๕๕	๑,๗๖๔	๔๑	๒.๓๖	๒.๙๑	๓.๒๙	๕.๑๑	๒,๕๒๔
๑๒.บางยาง	๑,๔๕๔	๙๖๓	๖๖	๖๘๗	๕๘	๓.๕๖	๔.๐๑	๖.๐๓	๖.๐๕	๔๙๑

๗.๒ อ่างเก็บน้ำขนาดกลาง ๔๓๕ แห่ง มีปริมาณน้ำ ๒,๕๑๑ ล้าน ลบ.ม. (๔๖%) ปริมาณน้ำใช้การ ๒,๑๐๙ ล้าน ลบ.ม. (๔๒%)

๗.๓ แหล่งน้ำในพื้นที่นอกเขตชลประทาน ๑๐๒,๐๙๙ แห่ง มีปริมาณน้ำรวม ๔,๕๐๑ ล้าน ลบ.ม. (๕๓%)

๗.๔ แหล่งน้ำขนาดเล็กนอกเขตชลประทาน ๑๘๔ แห่ง ตรวจวัดโดยกรมทรัพยากรน้ำ เริ่มต้นฤดูฝน มีปริมาณน้ำ ๑๖๒.๓ ล้าน ลบ.ม. (๕๙%) ปริมาณน้ำปัจจุบัน ๑๖๒.๗ ล้าน ลบ.ม. (๖๐%)

ภูมิภาค	จำนวน (แห่ง)	ปริมาณรวม (ล้าน ลบ.ม.)	ปริมาณน้ำ (ล้าน ลบ.ม.)							
			เดือน						ปัจจุบัน	
			ม.ค. ๒๕๖๖	ก.พ. ๒๕๖๖	มี.ค. ๒๕๖๖	เม.ย. ๒๕๖๖	พ.ค. ๒๕๖๖	มิ.ย. ๒๕๖๖	๑๐ ก.ค. ๖๖	ร้อยละ
เหนือ	๑๗,๒๔๙	๙๙๒	๙๐๘.๖๙	๘๓๑.๕๖	๗๕๔.๗๔	๖๑๗.๔๖	๕๘๓.๙๖	๕๗๕.๒๐	๕๖๕.๑๘	๕๗
ตะวันออกเฉียงเหนือ	๕๔,๕๔๗	๔,๓๘๒	๓,๖๑๐.๑๑	๓,๒๘๕.๒๐	๒,๘๘๓.๓๐	๒,๒๒๗.๔๔	๒,๑๒๘.๐๐	๒,๐๕๐.๒๒	๒,๓๘๒.๗๔	๕๔
กลาง	๑๖,๓๖๗	๑,๕๗๔	๑,๔๐๒.๐๔	๑,๒๓๔.๓๘	๑,๑๒๑.๙๗	๑,๐๐๒.๘๖	๙๕๙.๔๘	๙๐๙.๕๘	๘๓๘.๒๐	๕๓
ตะวันออกเฉียงใต้	๗,๘๐๔	๙๙๒	๙๐๙.๑๒	๗๙๙.๔๗	๖๙๘.๓๔	๕๒๐.๖๕	๔๘๒.๖๓	๔๐๒.๒๕	๔๓๖.๑๔	๔๔
ตะวันตก	๒,๕๐๖	๑๙๒	๑๖๘.๐๒	๑๕๑.๑๒	๑๓๑.๖๗	๙๗.๕๑	๘๙.๓๖	๗๓.๖๒	๖๔.๖๗	๓๔
ใต้	๓,๖๒๖	๓๓๘	๒๙๔.๖๕	๒๙๒.๗๔	๒๗๓.๘๓	๒๔๖.๘๔	๒๓๖.๘๑	๒๑๘.๘๐	๒๑๔.๑๔	๖๓
รวม	๑๐๒,๐๙๙.๐๐	๘,๔๗๐	๗,๒๙๒.๖๔	๖,๕๙๔.๔๗	๕,๘๖๓.๘๖	๔,๗๑๑.๗๖	๔,๔๘๐.๒๔	๔,๒๒๙.๖๘	๔,๕๐๑.๐๖	๕๓

๘. สถานการณ์น้ำในประเทศ ณ วันที่ ๘ - ๑๑ กรกฎาคม ๒๕๖๖ (กรมชลประทาน)

สถานี	แม่น้ำ	อำเภอ	จังหวัด	ระดับตลิ่ง (ม.รทก.)	ระดับน้ำ (ม.รทก.)				แนวโน้ม	เปรียบเทียบระดับตลิ่ง
					เสาร์	อาทิตย์	จันทร์	อังคาร		
					๘ ก.ค.	๙ ก.ค.	๑๐ ก.ค.	๑๑ ก.ค.		
P.๑	ปิง	เมือง	เชียงใหม่	๓.๗๐	๑.๑๒	๑.๓๖	๑.๓๗	๑.๕๙	เพิ่มขึ้น	- ๒.๑๑
W.๑C	วัง	เมือง	ลำปาง	๕.๒๐	๐.๑๐	๐.๖๖	๐.๗๐	๐.๖๖	ลดลง	- ๔.๕๔
Y.๑๖	ยม	บางระกำ	พิษณุโลก	๗.๓๐	๐.๙๓	๐.๘๖	๐.๘๖	๐.๘๒	ลดลง	- ๖.๔๘
N.๗A	น่าน	เมือง	พิจิตร	๙.๘๗	๑.๙๔	๑.๘๐	๑.๔๙	๑.๓๔	ลดลง	- ๘.๕๓
C.๒	เจ้าพระยา	เมือง	นครสวรรค์	๒๕.๗๐	๑๗.๙๑	๑๗.๙๕	๑๗.๙๓	๑๗.๙๐	ลดลง	- ๗.๘๐
C.๑๓	เจ้าพระยา	สรรพยา	ชัยนาท	๑๖.๓๔	๕.๓๕	๕.๓๕	๕.๓๕	๕.๒๘	ลดลง	- ๑๑.๐๖
M.๖A	มูล	สตึก	บุรีรัมย์	๗.๙๕	๐.๒๑	๐.๐๙	๐.๐๘	๐.๐๒	ลดลง	- ๗.๙๓
M.๑๙๑	ลำตะคอง	เมือง	นครราชสีมา	๓.๕๐	๑.๓๒	๑.๑๔	๑.๑๑	๑.๐๓	ลดลง	- ๒.๔๗
M.๗	มูล	เมือง	อุบลราชธานี	๗.๐๐	๒.๖๕	๒.๗๗	๒.๘๑	๒.๘๓	เพิ่มขึ้น	- ๔.๑๗
M.๖๙	ลำเซบก	ตระการพืชผล	อุบลราชธานี	๗.๓๐	๓.๕๗	๓.๕๗	๓.๕๗	๓.๕๘	เพิ่มขึ้น	- ๓.๗๒
X.๖๔	คลองท่าแซะ	ท่าแซะ	ชุมพร	๑๗.๑๓	๗.๔๓	๗.๔๓	๗.๔๓	๗.๔๔	เพิ่มขึ้น	- ๙.๖๙
X.๑๔๙	คลองกลาย	นบพิตำ	นครศรีธรรมราช	๓๓.๙๖	๒๗.๒๕	๒๗.๔๖	๒๗.๓๑	๒๗.๒๙	ลดลง	- ๖.๖๗
X.๒๗๔	แม่น้ำโก-ลก	แว้ง	นราธิวาส	๒๓.๕๐	๑๙.๙๓	๑๙.๐๐	๑๘.๔๔	***	***	***
X.๓๗A	แม่น้ำตาปี	พระแสง	สุราษฎร์ธานี	๑๑.๗๐	๕.๓๖	๕.๕๖	๖.๓๗	๖.๘๘	เพิ่มขึ้น	- ๔.๘๒

*** ยังไม่ได้รับรายงาน

๙. สถานการณ์น้ำในพื้นที่ลุ่มน้ำโขง ณ วันที่ ๑๑ กรกฎาคม ๒๕๖๖ (คณะกรรมการจัดการแม่น้ำโขง)

สถานี	ระดับ อ้างอิง (ม.รทก.)	ระดับ ตลิ่ง (ม.)	ระดับน้ำ (ม.)					เปรียบเทียบ ระดับ ตลิ่ง (ม.)	ผลต่างของระดับน้ำ (ม.)		แนวโน้ม
			๗ ก.ค.	๘ ก.ค.	๙ ก.ค.	๑๐ ก.ค.	๑๑ ก.ค.		๓ วัน ย้อนหลัง	๕ วัน ย้อนหลัง	
อ.เชียงแสน จ.เชียงราย	๓๕๗.๑๑๐	๑๒.๘๐	๓.๓๕	๓.๑๖	๓.๒๔	๓.๓๙	๓.๔๐	-๙.๔	๐.๑๖	๐.๐๕	เพิ่มขึ้น
อ.เชียงคาน จ.เลย	๑๙๔.๑๑๘	๑๖.๐๐	๗.๓๐	๗.๖๗	๗.๓๒	๖.๙๒	๖.๖๕	-๙.๓๕	-๐.๖๗	-๐.๖๕	ลดลง
อ.เมือง จ.หนองคาย	๑๕๓.๖๔๘	๑๒.๒๐	๓.๗๘	๔.๑๒	๔.๔๕	๔.๓๕	๔.๐๒	-๘.๑๘	-๐.๔๓	๐.๒๔	ลดลง
อ.เมือง จ.นครพนม	๑๓๒.๖๘๐	๑๒.๐๐	๔.๓๕	๔.๒๙	๔.๑๙	๔.๑๗	๔.๓๐	-๗.๗	๐.๑๑	-๐.๐๕	ลดลง
อ.เมือง จ.มุกดาหาร	๑๒๔.๒๑๙	๑๒.๕๐	๔.๗๑	๔.๕๖	๔.๓๘	๔.๓๐	๔.๒๘	-๘.๒๒	-๐.๑๐	-๐.๔๓	ลดลง
อ.โขงเจียม จ.อุบลราชธานี	๘๙.๐๓๐	๑๔.๕๐	๕.๓๕	๕.๒๒	๕.๐๔	๔.๙๘	๔.๖๕	-๙.๘๕	-๐.๓๙	-๐.๗๐	ลดลง

***ไม่มีสถานการณ์

๑๐. สถานการณ์เตือนภัย Early Warning ณ วันที่ ๑๑ กรกฎาคม ๒๕๖๖ (กรมทรัพยากรน้ำ)

การแจ้งเตือน	สถานี	การแจ้งเตือน	ช่วงเวลา
เตือนสีแดง (อพยพ)	-	-	-
เตือนสีเหลือง (เตือนภัย)	บ้านอุบ ตำบลยะตะ อำเภอรามัน จังหวัดยะลา	ปริมาณฝนสะสม ๑๒ ชั่วโมง ๑๕๒.๐ มิลลิเมตร	๑๐ ก.ค. ๖๖/๑๘.๓๙ น.
เตือนสีเขียว (เฝ้าระวัง)	-	-	-

***สำนักงานทรัพยากรน้ำภาคที่เกี่ยวข้องได้ดำเนินการแจ้งอาสาสมัครและเครือข่าย รวมถึงหน่วยงานที่เกี่ยวข้องในพื้นที่เสี่ยงภัยแล้ว

๑๑. พื้นที่ติดตามและเฝ้าระวังสถานการณ์ธรณีพิบัติภัย ณ วันที่ ๑๑ กรกฎาคม ๒๕๖๖ (กรมทรัพยากรธรณี)

เนื่องจากในพื้นที่เสี่ยงภัยแผ่นดินถล่มมีฝนตกหนักต่อเนื่อง ประกอบกับมีพื้นที่คาดการณ์ปริมาณน้ำฝนที่อาจก่อให้เกิดแผ่นดินถล่มล่วงหน้าโดยเฉพาะในบริเวณภาคเหนือ จังหวัดตาก และภาคใต้ จังหวัดยะลา และนราธิวาส ศูนย์ปฏิบัติการธรณีพิบัติภัยจึงได้ทำการเฝ้าระวังและติดตามสถานการณ์ธรณีพิบัติภัยแผ่นดินถล่มและน้ำป่าไหลหลากเป็นพิเศษ และจะทำการแจ้งอาสาสมัครเครือข่ายในพื้นที่เสี่ยงภัยต่อไป

๑๒. เหตุการณ์วิกฤตน้ำปัจจุบัน ณ วันที่ ๑๑ กรกฎาคม ๒๕๖๖ [เวลา ๑๕.๐๐ น.(เมื่อวาน) - ๐๘.๐๐ น.(วันนี้)]

ไม่มีสถานการณ์

๑๓. สถานการณ์ภาวะน้ำท่วม และสถานการณ์ฝนแล้ง/ฝนทิ้งช่วง ณ วันที่ ๑๑ กรกฎาคม ๒๕๖๖ (ปก.)

ไม่มีสถานการณ์

๑๔. ลักษณะอากาศ ๗ วันข้างหน้า (ระหว่างวันที่ ๑๐ - ๑๖ กรกฎาคม ๒๕๖๖)

ในช่วงวันที่ ๑๑ - ๑๓ ก.ค. ๖๖ มรสุมตะวันตกเฉียงใต้พัดปกคลุมทะเลอันดามัน ประเทศไทย และอ่าวไทย ทำให้ประเทศไทยมีฝนลดลงแต่ยังคงมีฝนตกหนักบางแห่ง ส่วนคลื่นลมบริเวณทะเลอันดามันและอ่าวไทยสูงประมาณ ๑ เมตร บริเวณที่มีฝนฟ้าคะนองคลื่นสูงมากกว่า ๒ เมตร

ส่วนในช่วงวันที่ ๑๔ - ๑๖ ก.ค. ๖๖ ร่องมรสุมพาดผ่านประเทศเมียนมา ลาวตอนบน และเวียดนามตอนบน ประกอบกับมรสุมตะวันตกเฉียงใต้ที่พัดปกคลุมทะเลอันดามัน ประเทศไทย และอ่าวไทย จะมีกำลังแรงขึ้น ทำให้ประเทศไทยมีฝนเพิ่มขึ้นและมีฝนตกหนักบางแห่ง สำหรับคลื่นลมบริเวณทะเลอันดามัน และอ่าวไทย จะมีกำลังแรงขึ้น โดยบริเวณทะเลอันดามันและอ่าวไทยสูง ๑ - ๒ เมตร บริเวณที่มีฝนฟ้าคะนองคลื่นสูงมากกว่า ๒ เมตร

๑๕. ความช่วยเหลือภัยแล้งสะสมของกรมทรัพยากรน้ำ

ความช่วยเหลือในพื้นที่ประสบปัญหาภัยแล้ง ตั้งแต่วันที่ ๑ ตุลาคม ๒๕๖๕ - ๓๐ กรกฎาคม ๒๕๖๖

หน่วยงาน	จังหวัด	ปริมาณการ สูบน้ำ (ลบ.ม.)	ปริมาณการ แจกจ่ายน้ำ สะอาด (ลิตร)	ประโยชน์ที่ได้รับ			
				อุปโภค-บริโภค		พื้นที่เกษตร (ไร่)	
				ครัวเรือน	ประชากร	ไม้ผล	นาข้าว
สทท.๑	ลำปาง	-	๒,๐๐๕,๒๑๔	๑๖๙,๒๓๒	๔๕๒,๗๘๔	-	-
	เชียงใหม่	-	๑๔๔,๘๔๓	๒๑,๒๐๑	๘๗,๖๗๕	-	-
	แม่ฮ่องสอน	-	๙๘,๕๕๒	๙,๒๔๘	๖๐,๙๘๖	-	-
	เชียงราย	-	๓๒๗,๓๐๖	๕๖,๔๗๑	๑๗๔,๔๗๗	-	-
	กำแพงเพชร	-	๑๒๖,๗๖๙	๔๔,๑๒๕	๑๗๙,๓๑๐	-	-
	ลำพูน	๑,๕๘๔,๓๐๐	-	-	-	-	๔,๗๐๐
สทท.๒	นครสวรรค์	๑๑,๑๑๓,๒๐๐	-	๘๓๘	-	๑,๒๖๐	๗๙,๘๕๘
	นครสวรรค์	๒,๓๖๓,๓๒๐	๑๓๘,๐๐๐	๖,๖๙๒	๑๘,๙๓๒	-	๑,๕๒๐
สทท.๓	อุดรธานี	๔,๕๓๑,๙๙๖	๓๐,๐๐๐	๒,๙๐๑	๑๑,๓๓๕	-	๑,๗๗๐
	สกลนคร	๕,๑๔๓,๖๘๐	-	-	๓๓๗	๖,๗๘๓	-
สทท.๔	ขอนแก่น	๑,๖๔๓,๐๐๐	-	๒,๔๐๙	๕,๙๕๗	-	-
	ร้อยเอ็ด	๔๐๔,๔๐๐	-	๑,๖๔๙	๖,๐๑๓	-	-
สทท.๕	นครราชสีมา	๑,๔๐๐,๗๘๘	๖๖,๐๐๐	๖,๔๘๘	๒๑,๒๓๐	๓,๖๐๐	๑,๒๐๐
	บุรีรัมย์	๘๐,๐๐๐	-	๓๑๐	๑,๑๕๕	-	-
สทท.๖	จันทบุรี	๖,๗๑๔,๔๐๐	-	๑,๗๐๐	๓,๕๐๐	๕,๕๐๐	-
	ปราจีนบุรี	๒,๑๗๖,๐๐๐	๓๖๐,๐๐๐	๗๑๕	๑,๕๙๖	-	๑,๘๗๐
	ระยอง	๕๒๘,๐๐๐	-	๘๐	๘๐๐	๔,๕๐๐	-
	สระแก้ว	๒๑๗,๖๐๐	-	๒๙๓	๑,๔๔๑	๑๒๐	-
สทท.๗	ราชบุรี	๑,๗๖๓,๑๐๐	-	๒,๑๗๑	๗,๔๙๑	๔,๑๗๐	-
สทท.๘	นครศรีธรรมราช	๓,๒๒๙,๖๒๐	-	๒,๘๔๓	๑๐,๙๖๔	๖๖,๖๕๐	-
	สงขลา	-	๑๕๖,๐๐๐	-	-	-	-
สทท.๙	พิษณุโลก	๑๑๐,๘๘๐	๑,๖๗๔,๐๐๐	๑,๒๓๕	๓,๔๓๑	-	-
	อุตรดิตถ์	๔๕๒,๔๐๐	๒,๖๘๐,๒๔๐	๕,๒๑๐	๑๑,๐๖๒	-	-
	น่าน	-	๓๑,๐๗๐	-	๑๕๕	-	-
	แพร่	๒,๓๑๙,๗๘๐	-	๙๑๓	๒,๓๖๕	-	๒,๕๖๐
สทท.๑๐	สุราษฎร์ธานี	๑,๓๗๗,๘๐๐	๑,๑๑๔,๐๐๐	๑,๘๖๖	๔,๗๔๗	๑๒,๐๒๒	-
	ชุมพร	๓๑๕,๒๐๐	๗๒,๐๐๐	๑๑,๕๐๘	๒๑,๑๗๗	๕,๒๐๐	-
สทท.๑๑	อำนาจเจริญ	๒๑๓,๒๐๐	-	๓,๑๑๔	๙,๔๒๔	๓๗	-
	ยโสธร	๙๖,๐๐๐	-	๕๗๐	๒,๙๒๗	๗	-
๒๘ จังหวัด		๔๗,๗๗๘,๖๖๔	๙,๐๒๔,๐๓๔	๓๕๓,๗๘๒	๑,๑๐๑,๒๗๑	๑๑๔,๕๔๙	๘๘,๗๗๘

จึงเรียนมาเพื่อโปรดทราบ

นายภาดล ถาวรฤชรัตน์
อธิบดีกรมทรัพยากรน้ำ
ประธานคณะทำงานศูนย์ปฏิบัติการ
ทรัพยากรธรรมชาติและสิ่งแวดล้อม (ด้านทรัพยากรน้ำ)