



**รายงานการเฝ้าระวังติดตามสถานการณ์น้ำและความช่วยเหลือ
ศูนย์ปฏิบัติการทรัพยากรธรรมชาติและสิ่งแวดล้อม (ด้านทรัพยากรน้ำ)
กระทรวงทรัพยากรธรรมชาติและสิ่งแวดล้อม**

กองวิเคราะห์และประเมินสถานการณ์น้ำ กรมทรัพยากรน้ำ

โทรศัพท์ ๐ ๒๒๗๑ ๖๐๐๐ ต่อ ๖๔๔๕ โทรสาร ๐ ๒๒๙๘ ๖๖๒๙ www.dwr.go.th IDLine: mekhalawoc Email: mekhala@dwr.mail.go.th

ศูนย์เทคโนโลยีสารสนเทศทรัพยากรน้ำบาดาล กรมทรัพยากรน้ำบาดาล

โทรศัพท์ ๐ ๒๖๖๖ ๗๐๙๐ โทรสาร ๐ ๒๖๖๖ ๗๑๐๐ www.dgr.go.th Email: itcenter@dgr.mail.go.th

สำนักงานนโยบายและแผนทรัพยากรธรรมชาติและสิ่งแวดล้อม

โทรศัพท์ ๐ ๒๒๖๕๖๕๐๐ www.onep.go.th Email: webmaster@onep.go.th

กรมทรัพยากรธรณี

โทรศัพท์ ๐ ๒๖๒๑๙๕๐๐ www.dmr.go.th Email: webmaster@dmr.mail.go.th

รายงานฉบับที่ ๓๘๖/๒๕๖๖

เวลา ๐๘.๐๐ น.

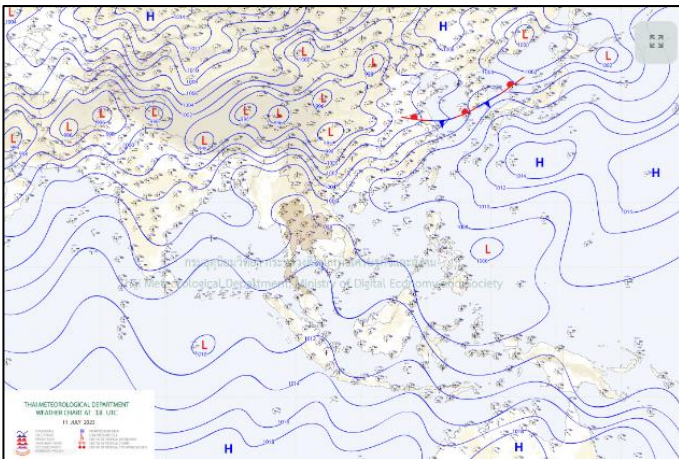
วันที่ ๑๒ กรกฎาคม ๒๕๖๖

เรียน รมว.ทส. เลขานุการ รมว.ทส. ที่ปรึกษา รมว.ทส. ปกท.ทส. รอง ปกท.ทส. อทท. อทบ. และหน่วยงานที่เกี่ยวข้อง

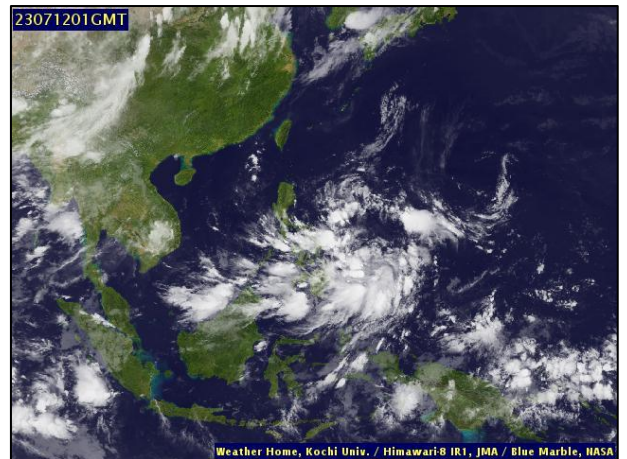
๑. สภาวะอากาศ เวลา ๐๕.๐๐ น. (กรมอุตุนิยมวิทยา)

พยากรณ์อากาศ ๒๔ ชั่วโมงข้างหน้า มรสุมตะวันตกเฉียงใต้พัดปกคลุมทะเลอันดามัน ประเทศไทย และอ่าวไทย ลักษณะเช่นนี้ทำให้ประเทศไทยยังคงมีฝนฟ้าคะนองเกิดขึ้น

สำหรับบริเวณทะเลอันดามันและอ่าวไทยมีคลื่นสูงประมาณ ๑ เมตร บริเวณที่มีฝนฟ้าคะนองคลื่นสูง ๑-๒ เมตร ขอให้ชาวเรือบริเวณทะเลอันดามันและอ่าวไทยเดินเรือด้วยความระมัดระวังและหลีกเลี่ยงการเดินเรือในบริเวณที่มีฝนฟ้าคะนอง

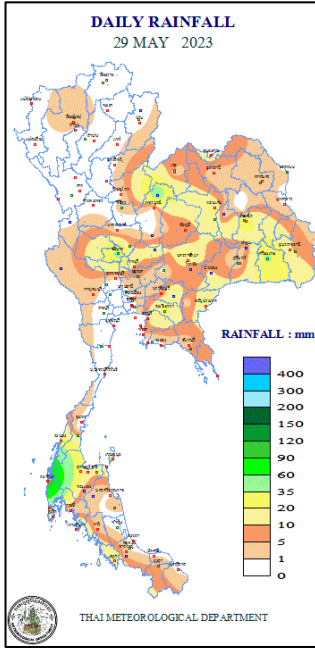


แผนที่อากาศ วันที่ ๑๒ ก.ค. ๒๕๖๖ เวลา ๐๑.๐๐ น.



ภาพถ่ายดาวเทียม วันที่ ๑๒ ก.ค. ๖๖ เวลา ๐๘.๐๐ น.

๒. ปริมาณฝนสะสม ณ เวลา ๐๗.๐๐น.(เมื่อวาน) - ๐๗.๐๐ น.(วันนี้) (กรมอุตุนิยมวิทยา)



| จุดตรวจวัด | ปริมาณฝน (มม.) |
|----------------------------|----------------|
| จ.กาญจนบุรี | ๗๕.๘ |
| จ.อุทัยธานี | ๕๕.๒ |
| จ.นราธิวาส | ๔๑.๘ |
| จ.ปราจีนบุรี (กบินทร์บุรี) | ๓๒.๔ |
| จ.สุพรรณบุรี | ๒๗.๗ |
| จ.ปัตตานี | ๒๖.๘ |
| จ.เชียงราย (สภข.) | ๒๖.๔ |

๓. ปริมาณฝนสะสมของพื้นที่ลาดเชิงเขา ๑๒ ชม. ที่ผ่านมา (กรมทรัพยากรน้ำ)

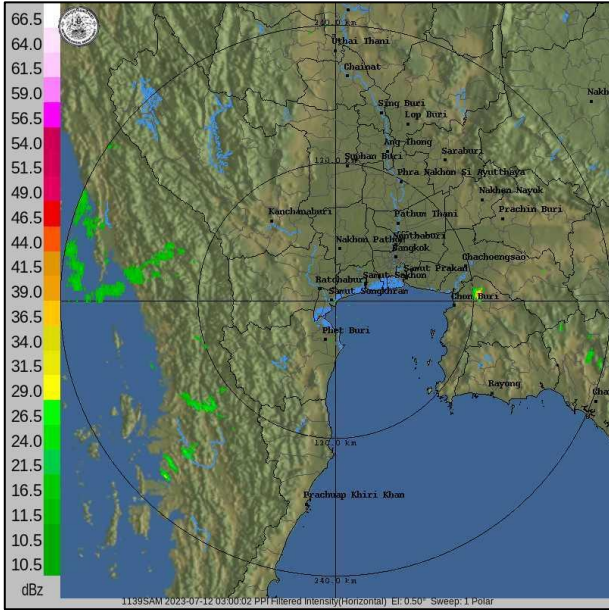
| รหัสสถานี | จุดตรวจวัด | ปริมาณฝน (มม./๑๒ ชม.) |
|-----------|--|-----------------------|
| STN๑๔๐๕ | บ้านสะเลียม ต.ยาบห้วยนา อ.เวียงสา จ.น่าน | ๒๐๕.๕ |
| STN๐๕๑๙ | บ้านทุ่งมะฝาง ต.ป่าหุง อ.พาน จ.เชียงราย | ๕๔.๐ |
| STN๐๐๕๕ | บ้านวังยายมุก ต.คลองพลู อ.เขาคิชฌกูฏ จ.จันทบุรี | ๔๘.๕ |
| STN๐๑๐๔ | บ้านน้ำกุ่ม ต.น้ำกุ่ม อ.นครไทย จ.พิษณุโลก | ๔๘.๐ |
| STN๐๖๑๐ | บ้านหัวแม่คำ ต.แม่สลองใน อ.แม่ฟ้าหลวง จ.เชียงราย | ๔๒.๕ |
| STN๑๖๙๙ | บ้านपालอบาเต๊ะ ต.ลุโบะบายะ อ.ยี่งอ จ.นราธิวาส | ๔๑.๕ |
| STN๑๗๙๘ | บ้านท่าเรือ ต.เรือเสาะ อ.เรือเสาะ จ.นราธิวาส | ๓๙.๕ |
| STN๐๕๓๖ | บ้านแม่หีด ต.วังแก้ว อ.วังเหนือ จ.ลำปาง | ๓๙.๐ |
| STN๐๙๕๐ | บ้านหินโง่งน ต.ห้วยคต อ.ห้วยคต จ.อุทัยธานี | ๓๕.๕ |
| STN๑๗๐๙ | บ้านอุแบ ต.ยะตะะ อ.รามัน จ.ยะลา | ๓๔.๐ |

๔. ค่าความชื้นในดิน (กรมทรัพยากรน้ำ/คณะกรรมการแม่ข่าย)

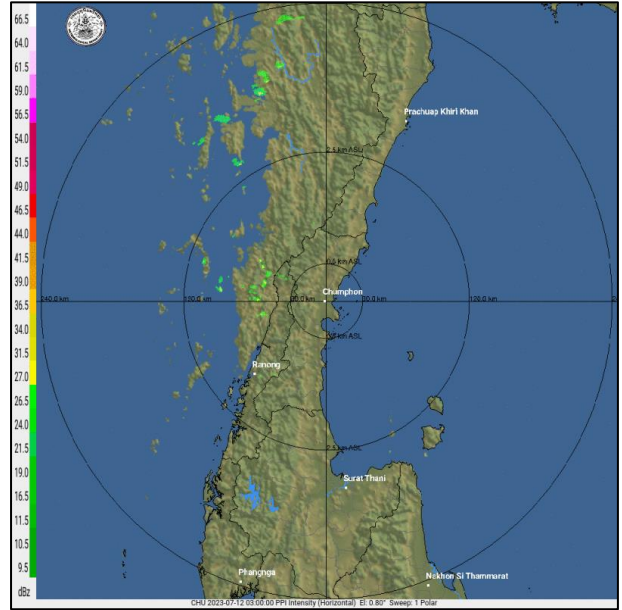
| ภูมิภาค | ความชื้นในดิน [-] ๒๖ พ.ค. ๖๖ | ความชื้นในดิน [-] ๒๖ มิ.ย. ๖๖ | แนวโน้ม |
|--------------------|------------------------------|-------------------------------|-----------|
| เหนือ | ๐-๒๐ | ๐-๒๐ | ทรงตัว |
| กลาง | ๐-๒๐ | ๒๐-๔๐ | เพิ่มขึ้น |
| ตะวันออกเฉียงเหนือ | ๐-๒๐ | ๔๐-๖๐ | เพิ่มขึ้น |
| ตะวันออก | ๒๐-๔๐ | ๔๐-๖๐ | เพิ่มขึ้น |
| ตะวันตก | ๐-๒๐ | ๐-๒๐ | ทรงตัว |
| ใต้ | ๒๐-๔๐ | ๒๐-๔๐ | ทรงตัว |

หมายเหตุ : ความชื้นในดิน ๐ หมายถึง ดินที่แห้งสนิท และ ๑๐๐ หมายถึง ดินที่อิ่มน้ำ

๕. เรดาร์ตรวจอากาศ ณ วันที่ ๑๒ กรกฎาคม ๒๕๖๖ (กรมอุตุนิยมวิทยา)



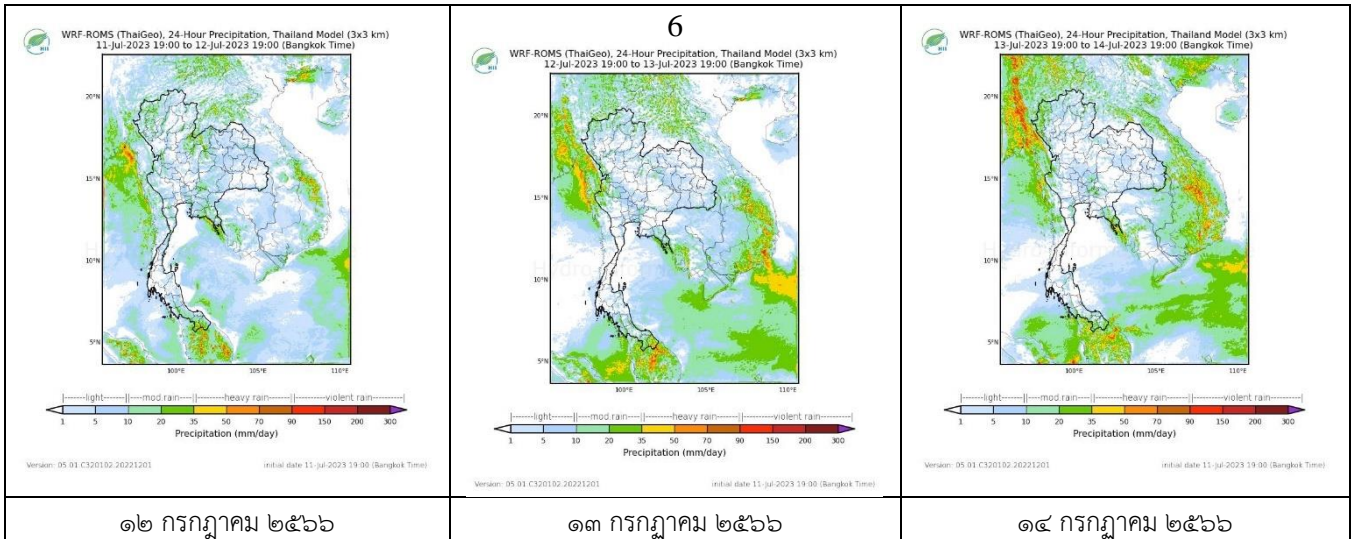
สถานีสมุทรสงคราม เวลา ๐๙.๐๐ น.



สถานีชุมพร เวลา ๐๙.๐๐ น.

จากเรดาร์ตรวจอากาศพบกลุ่มเมฆฝนปกคลุมทุกภาคของประเทศไทย

๖. แผนภาพคาดการณ์ฝนล่วงหน้า ๓ วัน (สถาบันสารสนเทศทรัพยากรน้ำ (องค์การมหาชน))



๗. สถานการณ์น้ำในแหล่งเก็บกักน้ำ ณ วันที่ ๑๑ กรกฎาคม ๒๕๖๖ (กรมชลประทาน กรมทรัพยากรน้ำ และสทช.)

๗.๑ ปริมาณน้ำในอ่างฯ ๓๕,๙๑๖ ล้าน ลบ.ม. คิดเป็นร้อยละ ๕๑ (ปริมาณน้ำใช้การได้ ๑๒,๓๗๙ ล้าน ลบ.ม. คิดเป็นร้อยละ ๒๖) ปริมาณน้ำในอ่างฯ เทียบกับปี ๒๕๖๕ (๓๗,๘๔๓ ล้าน ลบ.ม. คิดเป็นร้อยละ ๕๓) น้อยกว่าปี ๒๕๖๕ จำนวน ๑,๙๒๗ ล้าน ลบ.ม. ปริมาณน้ำไหลลงอ่างฯ จำนวน ๕๗.๗๕ ล้าน ลบ.ม. ปริมาณน้ำระบาย จำนวน ๘๙.๖๕ ล้าน ลบ.ม. สามารถรับน้ำได้อีก ๓๕,๐๑๐ ล้าน ลบ.ม.

| อ่างเก็บน้ำ | ความจุที่ รณก. (ล้าน ลบ.ม.) | ปริมาณ น้ำในอ่าง | | ปริมาณ น้ำใช้การได้ | | ปริมาณ น้ำไหลลงอ่าง | | ปริมาณ น้ำระบาย | | ปริมาณ น้ำรับได้ อีก (ล้าน ลบ.ม.) <small>(ความจุที่ลบ- ปริมาณน้ำ ปัจจุบัน)</small> |
|-------------|-----------------------------------|------------------------|-------------------------|------------------------|------------------------|------------------------|--------------------------|------------------------|--------------------------|--|
| | | ปริมาณ (ล้าน ลบ.ม.) | % น้ำ เก็บ กัก | ปริมาณ (ล้าน ลบ.ม.) | % น้ำ ใช้ การ | วันนี้ (ล้าน ลบ.ม.) | เมื่อวาน (ล้าน ลบ.ม.) | วันนี้ (ล้าน ลบ.ม.) | เมื่อวาน (ล้าน ลบ.ม.) | |
| ๑.ภูมิพล | ๑๓,๔๖๒ | ๖,๑๗๓ | ๔๖ | ๒,๓๗๓ | ๒๕ | ๐.๐๐ | ๒.๙๓ | ๒๖.๐๐ | ๓๐.๐๐ | ๗,๒๘๙ |
| ๒.สิริกิติ์ | ๙,๕๑๐ | ๓,๖๘๓ | ๓๙ | ๘๓๓ | ๑๓ | ๖.๔๕ | ๑.๘๖ | ๑๕.๐๐ | ๑๕.๐๐ | ๕,๘๒๗ |
| ๓.จุฬารัตน์ | ๑๖๔ | ๖๐ | ๓๖ | ๒๓ | ๑๘ | ๐.๒๔ | ๐.๑๕ | ๐.๐๐ | ๐.๐๐ | ๑๐๔ |

| | | | | | | | | | | |
|--------------------|--------|--------|----|-------|----|-------|-------|------|-------|-------|
| ๔.อุบลรัตน์ | ๒,๔๓๑ | ๘๑๖ | ๓๔ | ๒๓๕ | ๑๓ | ๐.๐๐ | ๑.๙๒ | ๐.๘๐ | ๐.๘๐ | ๑,๖๑๕ |
| ๕.ลำปาง | ๑,๙๘๐ | ๙๓๓ | ๔๗ | ๘๓๓ | ๔๔ | ๒๑.๑๐ | ๒๖.๑๓ | ๒.๙๓ | ๒.๔๓ | ๑,๐๔๗ |
| ๖.สุรินทร์ | ๑,๙๖๖ | ๑,๐๖๒ | ๕๕ | ๒๓๑ | ๒๐ | ๐.๗๓ | ๐.๘๙ | ๒.๐๒ | ๒.๑๘ | ๙๐๔ |
| ๗.ป่าสักชลสิทธิ์ | ๙๖๐ | ๑๑๗ | ๑๒ | ๑๑๔ | ๑๒ | ๐.๐๐ | ๐.๓๗ | ๑.๐๔ | ๑.๐๔ | ๘๔๓ |
| ๘.ศรีนครินทร์ | ๑๗,๗๔๕ | ๑๒,๕๖๕ | ๗๐ | ๒,๒๐๐ | ๒๙ | ๔.๑๕ | ๓.๗๗ | ๙.๖๐ | ๑๐.๐๒ | ๕,๒๘๐ |
| ๙.วีชีราลงกรณ์ | ๘,๘๖๐ | ๔,๐๓๐ | ๔๕ | ๑,๐๑๘ | ๑๗ | ๘.๖๔ | ๘.๕๓ | ๘.๑๔ | ๘.๐๔ | ๔,๘๓๐ |
| ๑๐.ขุนด่านปราการชล | ๒๒๔ | ๖๗ | ๓๐ | ๖๒ | ๒๘ | ๐.๖๔ | ๑.๒๒ | ๐.๐๙ | ๐.๓๐ | ๑๕๗ |
| ๑๑.รัชชประภา | ๕,๖๓๙ | ๓,๑๑๔ | ๕๕ | ๑,๗๖๓ | ๔๑ | ๓.๙๑ | ๒.๓๖ | ๔.๘๕ | ๓.๒๙ | ๒,๕๒๕ |
| ๑๒.บางยาง | ๑,๔๕๔ | ๙๖๒ | ๖๖ | ๖๘๖ | ๕๘ | ๔.๘๗ | ๓.๕๖ | ๖.๐๔ | ๖.๐๓ | ๔๙๒ |

๗.๒ อ่างเก็บน้ำขนาดกลาง ๔๓๕ แห่ง มีปริมาณน้ำ ๒,๕๑๑ ล้าน ลบ.ม. (๘๖%) ปริมาณน้ำใช้การ ๒,๑๐๘ ล้าน ลบ.ม. (๘๒%)

๗.๓ แหล่งน้ำในพื้นที่นอกเขตชลประทาน ๑๐๒,๐๙๙ แห่ง มีปริมาณน้ำรวม ๔,๕๐๑ ล้าน ลบ.ม. (๕๓%)

๗.๔ แหล่งน้ำขนาดเล็กนอกเขตชลประทาน ๑๘๔ แห่ง ตรวจวัดโดยกรมทรัพยากรน้ำ เริ่มต้นฤดูฝน มีปริมาณน้ำ ๑๖๒.๓ ล้าน ลบ.ม. (๕๙%) ปริมาณน้ำปัจจุบัน ๑๖๒.๗ ล้าน ลบ.ม. (๖๐%)

| ภูมิภาค | จำนวน (แห่ง) | ปริมาณรวม (ล้าน ลบ.ม.) | ปริมาณน้ำ (ล้าน ลบ.ม.) | | | | | | | |
|--------------------|--------------|------------------------|------------------------|-----------|------------|------------|-----------|------------|------------|--------|
| | | | เดือน | | | | | | ปัจจุบัน | |
| | | | ม.ค. ๒๕๖๖ | ก.พ. ๒๕๖๖ | มี.ค. ๒๕๖๖ | เม.ย. ๒๕๖๖ | พ.ค. ๒๕๖๖ | มิ.ย. ๒๕๖๖ | ๑๐ ก.ค. ๖๖ | ร้อยละ |
| เหนือ | ๑๗,๒๔๙ | ๙๙๒ | ๙๐๘.๖๙ | ๘๓๑.๕๖ | ๗๕๔.๗๔ | ๖๑๗.๔๖ | ๕๘๓.๙๖ | ๕๗๕.๒๐ | ๕๖๕.๑๘ | ๕๗ |
| ตะวันออกเฉียงเหนือ | ๕๔,๕๔๗ | ๔,๓๘๒ | ๓,๖๑๐.๑๑ | ๓,๒๘๕.๒๐ | ๒,๘๘๓.๓๐ | ๒,๒๒๗.๔๔ | ๒,๑๒๘.๐๐ | ๒,๐๕๐.๒๒ | ๒,๓๘๒.๗๔ | ๕๔ |
| กลาง | ๑๖,๓๖๗ | ๑,๕๗๔ | ๑,๔๐๒.๐๔ | ๑,๒๓๔.๓๘ | ๑,๑๒๑.๙๗ | ๑,๐๐๑.๘๖ | ๙๕๙.๔๘ | ๙๐๙.๕๘ | ๘๓๘.๒๐ | ๕๓ |
| ตะวันออกเฉียง | ๗,๘๐๔ | ๙๙๒ | ๙๐๙.๑๒ | ๗๙๙.๔๗ | ๖๙๘.๓๔ | ๕๒๐.๖๕ | ๔๘๒.๖๓ | ๔๐๒.๒๕ | ๔๓๖.๑๔ | ๔๔ |
| ตะวันตก | ๒,๕๐๖ | ๑๙๒ | ๑๖๘.๐๒ | ๑๕๑.๑๒ | ๑๓๑.๖๗ | ๙๗.๕๑ | ๘๙.๓๖ | ๗๓.๖๒ | ๖๔.๖๗ | ๓๔ |
| ใต้ | ๓,๖๒๖ | ๓๓๘ | ๒๙๔.๖๕ | ๒๙๒.๗๔ | ๒๗๓.๘๓ | ๒๔๖.๘๔ | ๒๓๖.๘๑ | ๒๑๘.๘๐ | ๒๑๔.๑๔ | ๖๓ |
| รวม | ๑๐๒,๐๙๙.๐๐ | ๘,๔๗๐ | ๗,๒๙๒.๖๔ | ๖,๕๙๔.๔๗ | ๕,๘๖๓.๘๖ | ๔,๗๑๑.๗๖ | ๔,๔๘๐.๒๔ | ๔,๒๒๙.๖๘ | ๔,๕๐๑.๐๖ | ๕๓ |

๘. สถานการณ์น้ำในประเทศ ณ วันที่ ๙ - ๑๒ กรกฎาคม ๒๕๖๖ (กรมชลประทาน)

| สถานี | แม่น้ำ | อำเภอ | จังหวัด | ระดับตลิ่ง (ม. รทก.) | ระดับน้ำ (ม.รทก.) | | | | แนวโน้ม | เปรียบเทียบระดับตลิ่ง |
|-------|------------|-------------|---------------|----------------------|-------------------|---------|---------|---------|-----------|-----------------------|
| | | | | | อาทิตย์ | จันทร์ | อังคาร | พุธ | | |
| | | | | | ๙ ก.ค. | ๑๐ ก.ค. | ๑๑ ก.ค. | ๑๒ ก.ค. | | |
| P.๑ | ปิง | เมือง | เชียงใหม่ | ๓.๗๐ | ๑.๓๖ | ๑.๓๗ | ๑.๕๙ | ๑.๖๙ | เพิ่มขึ้น | - ๒.๐๑ |
| W.๑C | วัง | เมือง | ลำปาง | ๕.๒๐ | ๐.๖๖ | ๐.๗๐ | ๐.๖๖ | ๐.๗๑ | เพิ่มขึ้น | - ๔.๔๙ |
| Y.๑๖ | ยม | บางระกำ | พิษณุโลก | ๗.๓๐ | ๐.๘๖ | ๐.๘๖ | ๐.๘๒ | ๐.๘๖ | เพิ่มขึ้น | - ๖.๔๔ |
| N.๗A | น่าน | เมือง | พิจิตร | ๙.๘๗ | ๑.๘๐ | ๑.๔๙ | ๑.๓๔ | ๑.๑๗ | ลดลง | - ๘.๗๐ |
| C.๒ | เจ้าพระยา | เมือง | นครสวรรค์ | ๒๕.๗๐ | ๑๗.๙๕ | ๑๗.๙๓ | ๑๗.๙๐ | ๑๗.๘๘ | ลดลง | - ๗.๘๒ |
| C.๑๓ | เจ้าพระยา | สรรพยา | ชัยนาท | ๑๖.๓๔ | ๕.๓๕ | ๕.๓๕ | ๕.๒๘ | ๕.๒๘ | ทรงตัว | - ๑๑.๐๖ |
| M.๖A | มูล | สตึก | บุรีรัมย์ | ๗.๙๕ | ๐.๐๙ | ๐.๐๘ | ๐.๐๒ | -๐.๐๒ | ลดลง | - ๗.๙๗ |
| M.๑๙๑ | ลำตะคอง | เมือง | นครราชสีมา | ๓.๕๐ | ๑.๑๔ | ๑.๑๑ | ๑.๐๓ | ๑.๐๓ | ทรงตัว | - ๒.๔๗ |
| M.๗ | มูล | เมือง | อุบลราชธานี | ๗.๐๐ | ๒.๗๗ | ๒.๘๑ | ๒.๘๓ | ๒.๘๑ | ลดลง | - ๔.๑๙ |
| M.๖๙ | ลำเซบก | ตระการพืชผล | อุบลราชธานี | ๗.๓๐ | ๓.๕๗ | ๓.๕๗ | ๓.๕๘ | ๓.๕๗ | ลดลง | - ๓.๗๓ |
| X.๖๔ | คลองท่าแซะ | ท่าแซะ | ชุมพร | ๑๗.๑๓ | ๗.๔๓ | ๗.๔๓ | ๗.๔๔ | ๗.๔๔ | ทรงตัว | - ๙.๖๙ |
| X.๑๔๙ | คลองกลาย | นบพิตำ | นครศรีธรรมราช | ๓๓.๙๖ | ๒๗.๕๖ | ๒๗.๓๑ | ๒๗.๒๙ | ๒๗.๒๖ | ลดลง | - ๖.๗๐ |
| X.๒๗๔ | แม่น้ำโกลก | แว้ง | นราธิวาส | ๒๓.๕๐ | ๑๙.๐๐ | ๑๘.๔๔ | ๑๘.๗๕ | ๑๙.๒๖ | เพิ่มขึ้น | - ๔.๒๔ |
| X.๓๗A | แม่น้ำตาปี | พระแสง | สุราษฎร์ธานี | ๑๑.๗๐ | ๕.๕๖ | ๖.๓๗ | ๖.๘๘ | ๖.๙๔ | เพิ่มขึ้น | - ๔.๗๖ |

*** ยังไม่ได้รับรายงาน

๙. สถานการณ์น้ำในพื้นที่ลุ่มน้ำโขง ณ วันที่ ๑๒ กรกฎาคม ๒๕๖๖ (คณะกรรมการจัดการแม่น้ำโขง)

| สถานี | ระดับ อ้างอิง (ม.รทก.) | ระดับ ตลิ่ง (ม.) | ระดับน้ำ (ม.) | | | | | เปรียบเทียบ ระดับ ตลิ่ง (ม.) | ผลต่างของระดับน้ำ (ม.) | | แนวโน้ม |
|--------------------------|------------------------------|------------------------|---------------|-----------|------------|------------|------------|------------------------------------|------------------------|-------------------|-----------|
| | | | ๘ ก.ค. | ๙ ก.ค. | ๑๐ ก.ค. | ๑๑ ก.ค. | ๑๒ ก.ค. | | ๓ วัน ย้อนหลัง | ๕ วัน ย้อนหลัง | |
| อ.เชียงแสน จ.เชียงราย | ๓๕๗.๑๑๐ | ๑๒.๘๐ | ๓.๑๖ | ๓.๒๔ | ๓.๓๙ | ๓.๔๐ | ๓.๖๐ | -๙.๒ | ๐.๒๑ | ๐.๔๔ | เพิ่มขึ้น |
| อ.เชียงคาน จ.เลย | ๑๙๔.๑๑๘ | ๑๖.๐๐ | ๗.๖๗ | ๗.๓๒ | ๖.๙๒ | ๖.๖๕ | ๖.๓๔ | -๙.๖๖ | -๐.๕๘ | -๑.๓๓ | ลดลง |
| อ.เมือง จ.หนองคาย | ๑๕๓.๖๔๘ | ๑๒.๒๐ | ๔.๑๒ | ๔.๔๕ | ๔.๓๕ | ๔.๐๒ | ๓.๗๐ | -๘.๕ | -๐.๖๕ | -๐.๔๒ | ลดลง |
| อ.เมือง จ.นครพนม | ๑๓๒.๖๘๐ | ๑๒.๐๐ | ๔.๒๙ | ๔.๑๙ | ๔.๑๗ | ๔.๓๐ | ๔.๒๓ | -๗.๗๗ | ๐.๐๖ | -๐.๐๖ | ลดลง |
| อ.เมือง จ.มุกดาหาร | ๑๒๔.๒๑๙ | ๑๒.๕๐ | ๔.๕๖ | ๔.๓๘ | ๔.๓๐ | ๔.๒๘ | ๔.๒๗ | -๘.๒๓ | -๐.๐๓ | -๐.๒๙ | ลดลง |
| อ.โขงเจียม จ.อุบลราชธานี | ๘๙.๐๓๐ | ๑๔.๕๐ | ๕.๒๒ | ๕.๐๔ | ๔.๙๘ | ๔.๖๕ | ๔.๗๒ | -๙.๗๘ | -๐.๒๖ | -๐.๕๐ | เพิ่มขึ้น |

***ไม่มีสถานการณ์

๑๐. สถานการณ์เตือนภัย Early Warning ณ วันที่ ๑๑ กรกฎาคม ๒๕๖๖ (กรมทรัพยากรน้ำ)

| การแจ้งเตือน | สถานี | การแจ้งเตือน | ช่วงเวลา |
|-----------------------------|--|--|---------------------|
| เตือนสีแดง (อพยพ) | - | - | - |
| เตือนสีเหลือง (เตือนภัย) | - | - | - |
| เตือนสีเขียว (เฝ้าระวัง) | บ้านบึงหล่ม ตำบลหนองปลิง อำเภอเสาวชัย จังหวัดกาญจนบุรี | ปริมาณฝนสะสม ๑๒ ชั่วโมง ๙๖.๐ มิลลิเมตร | ๑๑ ก.ค. ๖๖/๑๙.๔๘ น. |

***สำนักงานทรัพยากรน้ำภาคที่เกี่ยวข้องได้ดำเนินการแจ้งอาสาสมัครและเครือข่าย รวมถึงหน่วยงานที่เกี่ยวข้องในพื้นที่เสี่ยงภัยแล้ว

๑๑. พื้นที่ติดตามและเฝ้าระวังสถานการณ์ธรณีพิบัติภัย ณ วันที่ ๑๒ กรกฎาคม ๒๕๖๖ (กรมทรัพยากรธรณี)

เนื่องจากในพื้นที่เสี่ยงภัยแผ่นดินถล่มมีปริมาณน้ำฝนไม่ถึงเกณฑ์การเฝ้าระวัง ประกอบกับไม่มีพื้นที่คาดการณ์ปริมาณน้ำฝนที่อาจก่อให้เกิดแผ่นดินถล่มล่วงหน้า จึงไม่มีพื้นที่ติดตามสถานการณ์ธรณีพิบัติภัยแผ่นดินถล่มและน้ำป่าไหลหลาก

๑๒. เหตุการณ์วิกฤตน้ำปัจจุบัน ณ วันที่ ๑๒ กรกฎาคม ๒๕๖๖ [เวลา ๑๕.๐๐ น. (เมื่อวาน) - ๐๘.๐๐ น. (วันนี้)]

ไม่มีสถานการณ์

๑๓. สถานการณ์ภาวะน้ำท่วม และสถานการณ์ฝนแล้ง/ฝนทิ้งช่วง ณ วันที่ ๑๒ กรกฎาคม ๒๕๖๖ (ปก.)

ไม่มีสถานการณ์

๑๔. ลักษณะอากาศ ๗ วันข้างหน้า (ระหว่างวันที่ ๑๑ - ๑๗ กรกฎาคม ๒๕๖๖)

ในช่วงวันที่ ๑๑ - ๑๓ ก.ค. ๖๖ มรสุมตะวันตกเฉียงใต้พัดปกคลุมทะเลอันดามัน ประเทศไทย และอ่าวไทย ประกอบกับมีหย่อมความกดอากาศต่ำปกคลุมบริเวณประเทศเวียดนามตอนบน ลักษณะเช่นนี้ทำให้ประเทศไทยยังคงมีฝนฟ้าคะนองเกิดขึ้นได้บางพื้นที่ และมีฝนตกหนักบางแห่งในภาคตะวันออกเฉียงเหนือ ภาคตะวันออก และภาคใต้ สำหรับบริเวณทะเลอันดามันและอ่าวไทย ทะเลมีคลื่นสูงประมาณ ๑ เมตร บริเวณที่มีฝนฟ้าคะนองคลื่นสูง ๑ - ๒ เมตร ส่วนในช่วงวันที่ ๑๔ - ๑๕ ก.ค. ๖๖ ร่องมรสุมจะพาดผ่านประเทศเมียนมา ตอนบนของภาคเหนือ และประเทศลาวตอนบน เข้าสู่หย่อมความกดอากาศต่ำที่ปกคลุมบริเวณชายฝั่งประเทศเวียดนามตอนบน และอ่าวตังเกี๋ย ประกอบกับมรสุมตะวันตกเฉียงใต้ที่พัดปกคลุมทะเลอันดามัน ประเทศไทย และอ่าวไทย จะเริ่มมีกำลังแรงขึ้น ลักษณะเช่นนี้ทำให้ประเทศไทยจะมีฝนเพิ่มขึ้น และมีฝนตกหนักบางแห่งสำหรับคลื่นลมบริเวณทะเลอันดามัน และอ่าวไทย จะมีกำลังแรงขึ้น โดยบริเวณทะเลอันดามันและอ่าวไทย ทะเลมีคลื่นสูง ๑ - ๒ เมตร บริเวณที่มีฝนฟ้าคะนองคลื่นสูงมากกว่า ๒ เมตร หลังจากนั้นในช่วงวันที่ ๑๖ - ๑๗ ก.ค. ๖๖ ร่องมรสุมจะเลื่อนลงมาพาดผ่านภาคเหนือและภาคตะวันออกเฉียงเหนือตอนบนของประเทศไทย เข้าสู่หย่อมความกดอากาศต่ำกำลังแรงบริเวณทะเลจีนใต้ตอนบน ประกอบกับมรสุมตะวันตกเฉียงใต้ที่พัดปกคลุมทะเลอันดามัน ภาคใต้ และ อ่าวไทยมีกำลังค่อนข้างแรง ลักษณะเช่นนี้ทำให้ประเทศไทยยังคงมีฝนตกต่อเนื่อง และมีฝนตกหนักบางแห่งในภาคเหนือ ภาคตะวันออกเฉียงเหนือ ภาคกลาง และภาคใต้ฝั่งตะวันออก โดยมีฝนตกหนักมากบางพื้นที่ในภาคตะวันออก และภาคใต้ฝั่งตะวันตก ส่วนคลื่นลมบริเวณทะเลอันดามันและอ่าวไทยบริเวณห่างฝั่งจะมีกำลังค่อนข้างแรง โดยบริเวณทะเลอันดามัน และอ่าวไทยตอนบน ทะเลมีคลื่นสูง ๒ - ๓ เมตร

บริเวณที่มีฝนฟ้าคะนองคลื่นสูงมากกว่า ๓ เมตร ส่วนบริเวณอ่าวไทยตอนล่าง ทะเลมีคลื่นสูงประมาณ ๒ เมตร ห่างฝั่งคลื่นสูงมากกว่า ๒ เมตร บริเวณที่มีฝนฟ้าคะนองคลื่นสูงมากกว่า ๒ เมตร

๑๕. ความช่วยเหลือภัยแล้งสะสมของกรมทรัพยากรน้ำ

ความช่วยเหลือในพื้นที่ประสบปัญหาภัยแล้ง ตั้งแต่วันที่ ๑ ตุลาคม ๒๕๖๕ - ๑๐ กรกฎาคม ๒๕๖๖

| หน่วยงาน | จังหวัด | ปริมาณการ สูบน้ำ (ลบ.ม.) | ปริมาณการ แจกจ่ายน้ำ สะอาด (ลิตร) | ประโยชน์ที่ได้รับ | | | |
|------------|---------------|--------------------------------|--|-------------------|-----------|--------------------|--------|
| | | | | อุปโภค-บริโภค | | พื้นที่เกษตร (ไร่) | |
| | | | | ครัวเรือน | ประชากร | ไม้ผล | นาข้าว |
| สทน.๑ | ลำปาง | - | ๒,๐๐๕,๒๑๔ | ๑๖๙,๒๓๒ | ๔๕๒,๗๘๔ | - | - |
| | เชียงใหม่ | - | ๑๔๔,๘๔๓ | ๒๑,๒๐๑ | ๘๗,๖๗๕ | - | - |
| | แม่ฮ่องสอน | - | ๙๘,๕๙๒ | ๙,๒๔๘ | ๖๐,๙๘๖ | - | - |
| | เชียงราย | - | ๓๒๗,๓๐๖ | ๕๖,๔๗๑ | ๑๗๔,๔๗๗ | - | - |
| | กำแพงเพชร | - | ๑๒๖,๗๖๙ | ๔๔,๑๒๕ | ๑๗๙,๓๑๐ | - | - |
| | ลำพูน | ๑,๕๘๔,๓๐๐ | - | - | - | ๔,๗๐๐ | - |
| สทน.๒ | นครสวรรค์ | ๑๑,๑๑๓,๒๐๐ | - | ๘๓๘ | - | ๑,๒๖๐ | ๗๙,๘๕๘ |
| | นครสวรรค์ | ๒,๓๖๓,๓๒๐ | ๑๓๘,๐๐๐ | ๖,๖๙๒ | ๑๘,๙๓๒ | - | ๑,๕๒๐ |
| สทน.๓ | อุดรธานี | ๔,๕๓๑,๙๙๖ | ๓๐,๐๐๐ | ๒,๙๐๑ | ๑๑,๓๓๕ | - | ๑,๗๗๐ |
| | สกลนคร | ๕,๑๔๓,๖๘๐ | - | - | ๓๓๗ | ๖,๗๘๓ | - |
| สทน.๔ | ขอนแก่น | ๑,๖๔๓,๐๐๐ | - | ๒,๔๐๙ | ๕,๙๕๗ | - | - |
| | ร้อยเอ็ด | ๔๐๔,๔๐๐ | - | ๑,๖๔๙ | ๖,๐๑๓ | - | - |
| สทน.๕ | นครราชสีมา | ๑,๔๐๐,๗๘๘ | ๖๖,๐๐๐ | ๖,๔๘๘ | ๒๑,๒๓๐ | ๓,๖๐๐ | ๑,๒๐๐ |
| | บุรีรัมย์ | ๘๐,๐๐๐ | - | ๓๑๐ | ๑,๑๕๕ | - | - |
| สทน.๖ | จันทบุรี | ๖,๗๑๔,๔๐๐ | - | ๑,๗๐๐ | ๓,๕๐๐ | ๕,๕๐๐ | - |
| | ปราจีนบุรี | ๒,๑๗๖,๐๐๐ | ๓๖๐,๐๐๐ | ๗๑๕ | ๑,๕๙๖ | - | ๑,๘๗๐ |
| | ระยอง | ๕๒๘,๐๐๐ | - | ๘๐ | ๘๐๐ | ๔,๕๐๐ | - |
| | สระแก้ว | ๒๑๗,๖๐๐ | - | ๒๙๓ | ๑,๔๔๑ | ๑๒๐ | - |
| สทน.๗ | ราชบุรี | ๑,๗๖๓,๑๐๐ | - | ๒,๑๗๑ | ๗,๔๙๑ | ๔,๑๗๐ | - |
| สทน.๘ | นครศรีธรรมราช | ๓,๒๒๙,๖๒๐ | - | ๒,๘๔๓ | ๑๐,๙๖๔ | ๖๖,๖๕๐ | - |
| | สงขลา | - | ๑๕๖,๐๐๐ | - | - | - | - |
| สทน.๙ | พิษณุโลก | ๑๑๐,๘๘๐ | ๑,๖๗๔,๐๐๐ | ๑,๒๓๕ | ๓,๔๓๑ | - | - |
| | อุตรดิตถ์ | ๔๕๒,๔๐๐ | ๒,๖๘๐,๒๔๐ | ๕,๒๑๐ | ๑๑,๐๖๒ | - | - |
| | น่าน | - | ๓๑,๐๗๐ | - | ๑๕๕ | - | - |
| | แพร่ | ๒,๓๑๙,๗๘๐ | - | ๙๑๓ | ๒,๓๖๕ | - | ๒,๕๖๐ |
| สทน.๑๐ | สุราษฎร์ธานี | ๑,๓๗๗,๘๐๐ | ๑,๑๑๔,๐๐๐ | ๑,๘๖๖ | ๔,๗๔๗ | ๑๒,๐๒๒ | - |
| | ชุมพร | ๓๑๕,๒๐๐ | ๗๒,๐๐๐ | ๑๑,๕๐๘ | ๒๑,๑๗๗ | ๕,๒๐๐ | - |
| สทน.๑๑ | อำนาจเจริญ | ๒๑๓,๒๐๐ | - | ๓,๑๑๔ | ๙,๔๒๔ | ๓๗ | - |
| | ยโสธร | ๙๖,๐๐๐ | - | ๕๗๐ | ๒,๙๒๗ | ๗ | - |
| ๒๘ จังหวัด | | ๔๗,๗๗๘,๖๖๔ | ๙,๐๒๔,๐๓๔ | ๓๕๓,๗๘๒ | ๑,๑๐๑,๒๗๑ | ๑๑๔,๕๔๙ | ๘๘,๗๗๘ |

จึงเรียนมาเพื่อโปรดทราบ

นายภาตล ถาวรภุชรัตน์
อธิบดีกรมทรัพยากรน้ำ
ประธานคณะทำงานศูนย์ปฏิบัติการ
ทรัพยากรธรรมชาติและสิ่งแวดล้อม (ด้านทรัพยากรน้ำ)