

รายงานสรุปสภาพน้ำในอ่างเก็บน้ำขนาดใหญ่และขนาดกลาง

รายงานสถานการณ์ ณ วันที่ 12 กรกฎาคม 2566

ปริมาณน้ำในอ่างที่ใช้การได้ในสัปดาห์นี้ + มากกว่า / - น้อยกว่า สัปดาห์ก่อน **168.95** ล้าน ลบ.ม.

สรุปสถานการณ์ปริมาณน้ำในอ่างเก็บน้ำที่ใช้ในกิจกรรมห้วยป่าสัก มีอ่างกว่า 100 อ่าง ปริมาณน้ำที่ไหลเข้าอ่างเพิ่มขึ้นเล็กน้อย สถานการณ์โดยรวมยังคงดี

ปริมาณน้ำรวมทั่วประเทศ 71,090 ล้าน ลบ.ม. (100%)

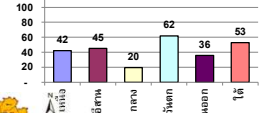


เปรียบเทียบปริมาณน้ำรวมทั่วประเทศ ปัจจุบัน วันที่ 66 และ ปี 65

วันที่ 12 กรกฎาคม 2566 เท่ากับ 35,962 ล้าน ลบ.ม. หรือ เกือบ 51%

วันที่ 12 กรกฎาคม 2565 เท่ากับ 38,035 ล้าน ลบ.ม. หรือ เกือบ 54%

% ปริมาณน้ำรวมแต่ละภาคปัจจุบัน



คงที่	4	อ่าง
ลดลง	23	อ่าง
เพิ่มขึ้น	11	อ่าง

ภาค	สถานการณ์ปริมาณน้ำในอ่าง				ปริมาณน้ำเปลี่ยนแปลง (ล้าน ม.³)	สถานะ
	ลดลง (แห่ง)	คงที่ (แห่ง)	เพิ่มขึ้น (แห่ง)	รวม (แห่ง)		
ภาคเหนือ	7	-	-	7	-214.87	ปริมาณน้ำในอ่างเก็บน้ำลดลง
ภาคตะวันออกเฉียงเหนือ	4	2	6	12	106.15	ปริมาณน้ำในอ่างเก็บน้ำเพิ่มขึ้น
ภาคกลาง	1	1	1	3	16.29	ปริมาณน้ำในอ่างเก็บน้ำเพิ่มขึ้น
ภาคตะวันตก	2	-	-	2	-39.29	ปริมาณน้ำในอ่างเก็บน้ำลดลง
ภาคตะวันออก	6	1	3	10	-6.98	ปริมาณน้ำในอ่างเก็บน้ำลดลง
ภาคใต้	3	-	1	4	-30.25	ปริมาณน้ำในอ่างเก็บน้ำลดลง
รวมทั้งประเทศ	23	4	11	38	-168.95	ปริมาณน้ำในอ่างเก็บน้ำลดลง

ภาค	อ่างเก็บน้ำ	ความจุ (ล้าน ม.³)	ปริมาณน้ำที่ใช้งานได้ (ล้าน ม.³)	ใช้การได้จริง (ล้าน ม.³)	ปริมาณน้ำรวม วันที่ 12 กรกฎาคม 2565		ปัจจุบัน วันที่ 12 กรกฎาคม 2566				สัปดาห์ก่อน วันที่ 6 กรกฎาคม 2566				ปริมาณน้ำเปลี่ยนแปลง (ล้าน ม.³)	สถานการณ์ปริมาณน้ำในอ่าง
					%	ปริมาณน้ำรวม		ปริมาณน้ำใช้การได้จริง		ปริมาณน้ำรวม		ปริมาณน้ำใช้การได้จริง				
						ปริมาณน้ำรวม (ล้าน ม.³)	%	ปริมาณน้ำรวม (ล้าน ม.³)	%	ปริมาณน้ำรวม (ล้าน ม.³)	%	ปริมาณน้ำรวม (ล้าน ม.³)	%			
ภาคเหนือ (8)																
1	ภูมิพล (2) ดาก	13,462	3,800	9,662	5,512	41%	6,148	46%	2,348	24%	6,307	47%	2,507	26%	-159.00	ลดลง
2	สิริกิติ์ (2) อุดรศักดิ์	9,510	2,850	6,660	3,657	38%	3,674	39%	824	12%	3,730	39%	860	13%	-56.00	ลดลง
3	แม่จันทน์ เชียงใหม่	265	12	253	134	51%	173	65%	161	64%	174	65%	162	64%	-0.70	ลดลง
4	แม่จันทน์ เชียงใหม่	263	14	249	95	36%	157	60%	143	58%	164	62%	150	60%	-6.65	ลดลง
5	กสิกรรม ลำปาง	106	3	103	67	63%	53	50%	50	49%	58	55%	55	53%	-5.00	ลดลง
6	กสิกรรม ลำปาง	170	6	164	143	84%	77	45%	71	43%	78	46%	72	44%	-1.00	ลดลง
7	แควน้อย พินนุโลก	939	43	896	253	27%	161	17%	118	13%	166	18%	123	14%	-5.00	ลดลง
8	แม่จันทน์ ลำปาง	110	16	94	48	44%	34	31%	18	20%	35	32%	19	21%	-0.96	ลดลง
รวมภาคเหนือ 34.85%		24,825	6,744	18,081	9,909	40%	10,478	42%	3,734	21%	10,712	43%	3,949	22%	-214.87	ลดลง
ภาคตะวันออกเฉียงเหนือ (12)																
8	ห้วยหลวง อุดรธานี	136	7	129	39	29%	77	56%	70	54%	76	56%	69	53%	1.22	เพิ่มขึ้น
9	น้ำจันทน์ สกลนคร	520	45	475	253	49%	247	48%	202	43%	247	47%	202	43%	0.56	เพิ่มขึ้น
10	น้ำพอง (2) สกลนคร	165	8	157	46	28%	49	30%	41	26%	50	30%	42	27%	-1.13	ลดลง
11	จำปาศักดิ์ (2) ขัยภูมิ	164	37	127	70	43%	60	36%	23	18%	59	36%	22	17%	1.03	เพิ่มขึ้น
12	อุบลรัตน์ (2) ขอนแก่น	2,431	581	1,850	820	34%	818	34%	237	13%	810	33%	229	12%	7.70	เพิ่มขึ้น
13	ลำปาว กาฬสินธุ์	1,980	100	1,880	775	39%	946	48%	846	45%	849	43%	749	40%	97.15	เพิ่มขึ้น
14	ลำโดม นครราชสีมา	314	22	292	168	54%	166	53%	144	49%	169	54%	147	50%	-3.00	ลดลง
15	ลำพระเพลิง นครราชสีมา	155	1	154	95	61%	67	43%	66	43%	68	44%	67	43%	-0.31	ลดลง
16	มูลขาม นครราชสีมา	141	7	134	88	62%	69	49%	62	46%	69	49%	62	46%	-	คงที่
17	ลำพระนครราชสีมา	275	7	268	181	66%	123	45%	116	43%	126	46%	119	44%	-3.00	ลดลง
18	ลำน้ำมูล บุรีรัมย์	121	3	118	93	77%	74	65%	76	64%	79	65%	76	64%	-	คงที่
19	สิรินธร (2) อุบลราชธานี	1,966	831	1,135	1,068	54%	1,066	54%	235	21%	1,060	54%	229	20%	5.93	เพิ่มขึ้น
รวมภาคตะวันออกเฉียงเหนือ 11.80%		8,369	1,649	6,720	3,696	44%	3,768	45%	2,119	32%	3,661	44%	2,012	30%	106.15	เพิ่มขึ้น
ภาคกลาง (3)																
20	ป่าสักชลสิทธิ์ ลพบุรี	960	3	957	167	17%	116	12%	113	12%	121	13%	118	12%	-4.73	ลดลง
21	พันเสลา สุโขทัย	160	17	143	80	50%	86	54%	69	48%	86	53%	69	48%	0.42	เพิ่มขึ้น
22	กระเสียว สุพรรณบุรี	299	99	200	184	61%	78	26%	-	0%	78	26%	-	0%	-	คงที่
รวมภาคกลาง 1.92%		1,419	119	1,300	431	30%	280	20%	182	13%	285	20%	166	13%	16.29	เพิ่มขึ้น
ภาคตะวันออก (2)																
23	ศรีนครินทร์ (2) กาญจนบุรี	17,745	10,265	7,480	13,878	78%	12,465	70%	2,200	29%	12,502	70%	2,237	30%	-36.88	ลดลง
24	ราชาลงกรณ์ (2) กาญจนบุรี	8,860	3,012	5,848	4,604	52%	4,028	45%	1,016	17%	4,030	45%	1,018	17%	-2.41	ลดลง
รวมภาคตะวันออก 37.51%		26,605	13,277	13,328	18,482	69%	16,493	62%	3,216	24%	16,532	62%	3,255	24%	-39.29	ลดลง
ภาคตะวันตก (6+4)																
25	ขุนด่าน นครนายก	224	5.00	219	47	21%	67	30%	62	29%	63	28%	58	27%	4.16	เพิ่มขึ้น
26	คลองสีปัด ฉะเชิงเทรา	420	30.00	390	107	25%	71	17%	41	11%	81	19%	51	13%	-9.17	ลดลง
27	นางพระ (3) ชลบุรี	117	12.00	105	77	66%	46	39%	34	33%	47	41%	35	34%	-1.19	ลดลง
28	หนองปลาไหล (3) ระยอง	164	13.75	150	117	71%	75	46%	61	41%	76	46%	62	41%	-0.76	ลดลง
29	ประแสร์ (3) ระยอง	295	20.00	275	187	63%	189	64%	169	61%	189	64%	169	61%	-	คงที่
30	น่านประชัน (3) ชลบุรี	17	0.72	16	10	62%	9	55%	8	53%	9	56%	8.56	54%	-0.19	ลดลง
31	หนองค้อ (3) ชลบุรี	21	1.00	20	17	78%	13	60%	12	58%	13	60%	11.89	58%	-0.10	ลดลง
32	คลองกรวย (3) ระยอง	79	3.00	76	51	65%	28	35%	25	33%	29	37%	26.01	34%	-0.92	ลดลง
33	คลองใหญ่ (3) ระยอง	45	3.00	42	30	67%	22	49%	19	45%	21	46%	18.10	43%	1.12	เพิ่มขึ้น
34	นฤมิตรหรือจินดา ปทุมธานี	295	19.00	276	79	27%	77	26%	58	21%	77	26%	57.93	21%	0.07	เพิ่มขึ้น
รวมภาคตะวันตก 2.37%		1,678	107	1,570	722	43%	598	36%	490	31%	605	36%	497	32%	-6.98	ลดลง
ภาคใต้ (4)																
35	แก่งกระจาน เพชรบุรี	710	65	645	350	49%	207	29%	142	22%	206	29%	141	22%	0.44	เพิ่มขึ้น
36	ปราจีนบุรี ประจวบคีรีขันธ์	391	18	373	220	56%	67	17%	49	13%	68	17%	50	13%	-1.00	ลดลง
37	ห้วยกระเจา (2) สุราษฎร์ธานี	5,639	1,352	4,287	3,192	57%	3,112	55%	1,760	41%	3,124	55%	1,772	41%	-11.41	ลดลง
38	บางตาหลวง (2) ภูเก็ต	1,454	276	1,178	1,033	71%	959	66%	683	58%	978	67%	702	60%	-18.28	ลดลง
รวมภาคใต้ 11.55%		8,194	1,711	6,483	4,795	59%	4,345	53%	2,634	41%	4,375	53%	2,664	41%	-30.25	ลดลง
รวมทั้งประเทศ 100%(38)		71,090	23,607	47,482	38,035	54%	35,962	51%	12,374	26%	30,132	42%	12,543	26%	-168.95	ลดลง

ที่มาข้อมูล : ตารางสรุปสภาพน้ำในอ่างเก็บน้ำขนาดใหญ่ทั่วประเทศ และตารางสรุปสภาพน้ำในอ่างเก็บน้ำภาคตะวันออก กรมชลประทาน

หมายเหตุ :

- 1) อ่างเก็บน้ำขนาดใหญ่ หมายถึง อ่างเก็บน้ำที่มีความจุตั้งแต่ 100 ล้าน ลบ.ม. ขึ้นไป
- 2) เป็นอ่างเก็บน้ำที่อยู่ในความรับผิดชอบของการไฟฟ้าฝ่ายผลิตแห่งประเทศไทย(10) นอกนั้นอยู่ในความรับผิดชอบของกรมชลประทาน(28)
- 3) เป็นอ่างเก็บน้ำขนาดกลางที่มีความสำคัญต่ออุตสาหกรรมและภาคประมง ของลุ่มน้ำชายฝั่งทะเลตะวันออก
- 4) จังหวัดที่มีอ่างเก็บน้ำขนาดใหญ่มีจำนวน 26 จังหวัด โดยมี 50 จังหวัด
- 5) ที่มา : กรมชลประทาน และการไฟฟ้าฝ่ายผลิตแห่งประเทศไทย

รท. หมายถึง ระดับน้ำเก็บกักของอ่าง



ศูนย์เฝ้าระวัง

กองวิเคราะห์และประเมินสถานการณ์ กรมชลประทาน

ลำดับของเขื่อนตามความ

- 1.ศรีนครินทร์ 2.ภูมิพล 3.สิริกิติ์ 4.ราชาลงกรณ์ 5.ชัยปราการ
- 6.อุบลรัตน์ 7.สิรินธร 8.บางตาหลวง 9.ลำปาว 10.ป่าสัก

ลำดับของเขื่อนตามปริมาณน้ำใช้การได้

- 1.ภูมิพล 2.ศรีนครินทร์ 3.สิริกิติ์ 4.ราชาลงกรณ์ 5.ชัยปราการ
- 6.ลำปาว 7.อุบลรัตน์ 8.บางตาหลวง 9.สิรินธร 10.ป่าสัก