



## รายงานการเฝ้าระวังติดตามสถานการณ์น้ำและความช่วยเหลือ ศูนย์ปฏิบัติการทรัพยากรธรรมชาติและสิ่งแวดล้อม (ด้านทรัพยากรน้ำ) กระทรวงทรัพยากรธรรมชาติและสิ่งแวดล้อม

กองวิเคราะห์และประเมินสถานการณ์น้ำ กรมทรัพยากรน้ำ

โทรศัพท์ ๐ ๒๒๗๑ ๖๐๐๐ ต่อ ๖๔๔๕ โทรสาร ๐ ๒๒๗๘ ๖๖๒๙ [www.dwr.go.th](http://www.dwr.go.th) IDLine: mekhalawoc Email: mekhala@dwr.mail.go.th

ศูนย์เทคโนโลยีสารสนเทศทรัพยากรน้ำบาดาล กรมทรัพยากรน้ำบาดาล

โทรศัพท์ ๐ ๒๖๖๖ ๗๐๙๐ โทรสาร ๐ ๒๖๖๖ ๗๑๐๐ [www.dgr.go.th](http://www.dgr.go.th) Email: [itcenter@dgr.mail.go.th](mailto:itcenter@dgr.mail.go.th)

สำนักงานนโยบายและแผนทรัพยากรธรรมชาติและสิ่งแวดล้อม

โทรศัพท์ ๐ ๒๖๖๕๖๕๐๐ [www.onep.go.th](http://www.onep.go.th) Email: [webmaster@onep.go.th](mailto:webmaster@onep.go.th)

กรมทรัพยากรธรณี

โทรศัพท์ ๐ ๒๖๒๑๙๕๐๐ [www.dmr.go.th](http://www.dmr.go.th) Email: [webmaster@dmr.mail.go.th](mailto:webmaster@dmr.mail.go.th)

รายงานฉบับที่ ๓๘๘/๒๕๖๖

เวลา ๐๘.๐๐ น.

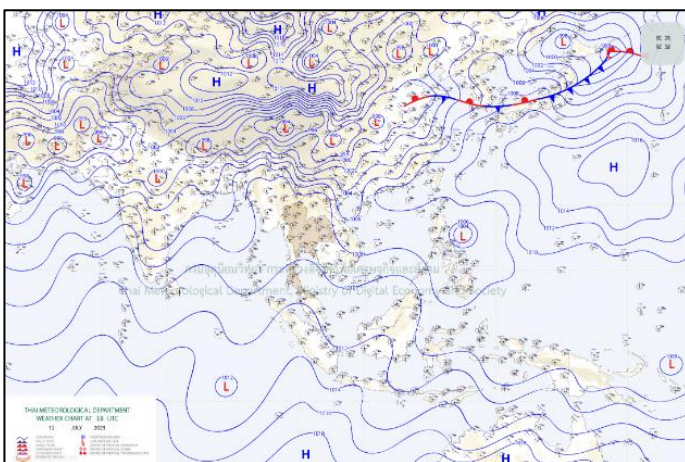
วันที่ ๑๓ กรกฎาคม ๒๕๖๖

เรียน รมว.ทส. เลขาธิการ รมว.ทส. ที่ปรึกษา รมว.ทส. ปกท.ทส. รอง ปกท.ทส. อทน. อทบ. และหน่วยงานที่เกี่ยวข้อง

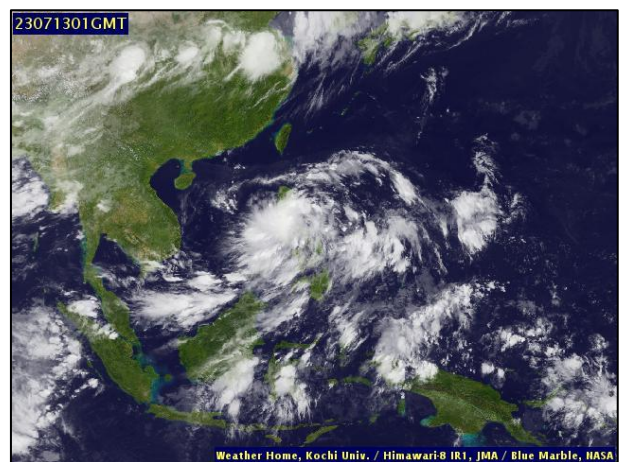
### ๑. สภาวะอากาศ เวลา ๐๕.๐๐ น. (กรมอุตุนิยมวิทยา)

พยากรณ์อากาศ ๒๔ ชั่วโมงข้างหน้า มรสุมตะวันตกเฉียงใต้พัดปกคลุมทะเลอันดามัน ประเทศไทย และอ่าวไทย ลักษณะเช่นนี้ทำให้ประเทศไทยยังคงมีฝนฟ้าคะนองเกิดขึ้นได้ ส่วนมากบริเวณด้านรับมรสุม ขอให้ประชาชนระวังอันตรายจากฝนฟ้าคะนองที่อาจจะเกิดขึ้นในระยะนี้ไว้ด้วย

สำหรับบริเวณทะเลอันดามันมีคลื่นสูงประมาณ ๑ เมตร บริเวณที่มีฝนฟ้าคะนองคลื่นสูง ๑ - ๒ เมตร ขอให้ชาวเรือในบริเวณดังกล่าวเดินเรือด้วยความระมัดระวังและหลีกเลี่ยงการเดินเรือในบริเวณที่มีฝนฟ้าคะนอง

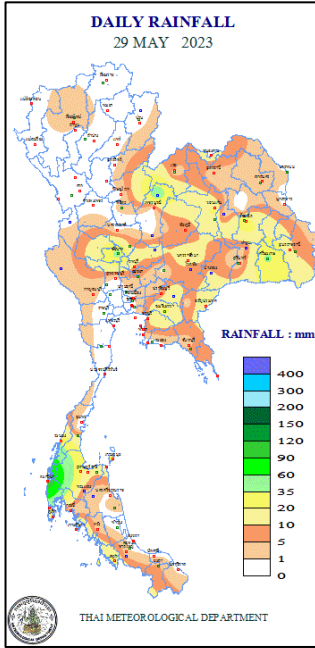


แผนที่อากาศ วันที่ ๑๓ ก.ค. ๒๕๖๖ เวลา ๐๑.๐๐ น.



ภาพถ่ายดาวเทียม วันที่ ๑๓ ก.ค. ๖๖ เวลา ๐๗.๐๐ น.

๒. ปริมาณฝนสะสม ณ เวลา ๐๗.๐๐น.(เมื่อวาน) - ๐๗.๐๐ น.(วันนี้) (กรมอุตุนิยมวิทยา)



| จุดตรวจวัด                | ปริมาณฝน (มม.) |
|---------------------------|----------------|
| จ.น่าน (ทุ่งช้าง)         | ๕๖.๔           |
| จ.หนองคาย                 | ๓๒.๐           |
| จ.เลย                     | ๒๔.๘           |
| จ.สงขลา (คอหงษ์ สกษ.)     | ๑๔.๐           |
| จ.แม่ฮ่องสอน (แม่สะเรียง) | ๑๒.๗           |
| จ.กาญจนบุรี (ทองผาภูมิ)   | ๑๐.๒           |
| จ.หนองบัวลำภู             | ๘.๔            |

๓. ปริมาณฝนสะสมของพื้นที่ลาดเชิงเขา ๑๒ ชม. ที่ผ่านมา (กรมทรัพยากรน้ำ)

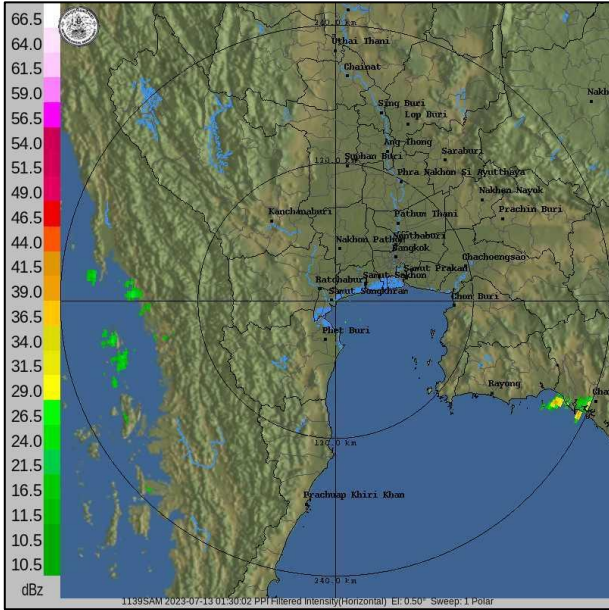
| รหัสสถานี | จุดตรวจวัด   | ปริมาณฝน (มม./๑๒ ชม.) |
|-----------|--|-----------------------|
| STN๑๔๐๕   | บ้านสะเลียม ต.ยาบห้วยนา อ.เวียงสา จ.น่าน           | ๒๑๓.๕                 |
| STN๐๑๐๔   | บ้านน้ำกุ่ม ต.น้ำกุ่ม อ.นครไทย จ.พิษณุโลก          | ๔๘.๐                  |
| STN๑๐๑๔   | บ้านสวนใหญ่พัฒนา ต.ป่าเต็ง อ.แก่งกระจาน จ.เพชรบุรี | ๔๘.๐                  |
| STN๐๐๕๕   | บ้านวังยายมุก ต.คลองพลู อ.เขาคิชฌกูฏ จ.จันทบุรี    | ๔๗.๐                  |
| STN๑๐๑๗   | บ้านถ้ำพริก ต.บ้านแยง อ.นครไทย จ.พิษณุโลก          | ๔๒.๐                  |
| STN๐๓๑๖   | บ้านวังลาด ต.ชนแดน อ.ชนแดน จ.เพชรบูรณ์             | ๒๕.๕                  |
| STN๐๐๕๒   | บ้านนาพูน ต.นาพูน อ.วังชิ้น จ.แพร่                 | ๒๔.๐                  |
| STN๐๐๕๔   | บ้านชะเนง้อ ต.ชะเนง้อ อ.แม่ระมาด จ.ตาก             | ๒๔.๐                  |
| STN๐๐๓๕   | บ้านสุขฤทัย ต.ท่าตอน อ.แม่เมาะ จ.เชียงใหม่         | ๒๔.๐                  |
| STN๐๐๘๒   | บ้านนอก ต.กงทราย อ.กงหรา จ.พัทลุง                  | ๒๔.๐                  |

๔. ค่าความชื้นในดิน (กรมทรัพยากรน้ำ/คณะกรรมการอำนวยการแม่น้ำโขง)

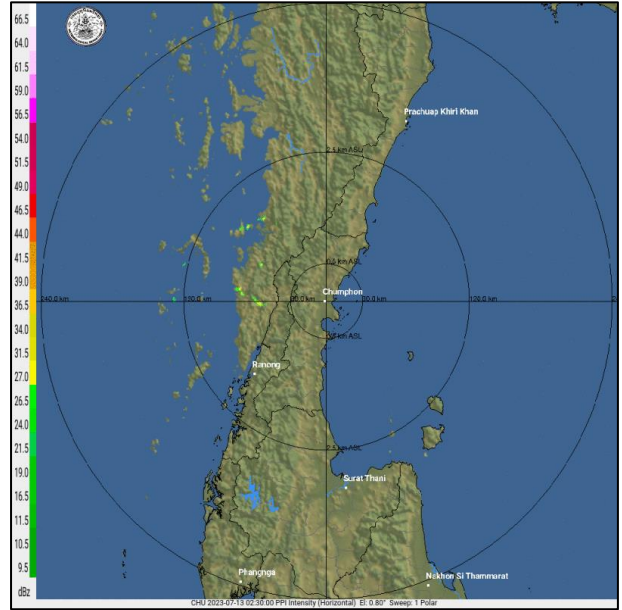
| ภูมิภาค            | ความชื้นในดิน [-] ๒๖ พ.ค. ๖๖ | ความชื้นในดิน [-] ๒๖ มิ.ย. ๖๖ | แนวโน้ม   |
|--------------------|------------------------------|-------------------------------|-----------|
| เหนือ              | ๐-๒๐                         | ๐-๒๐                          | ทรงตัว    |
| กลาง               | ๐-๒๐                         | ๒๐-๔๐                         | เพิ่มขึ้น |
| ตะวันออกเฉียงเหนือ | ๐-๒๐                         | ๔๐-๖๐                         | เพิ่มขึ้น |
| ตะวันออก           | ๒๐-๔๐                        | ๔๐-๖๐                         | เพิ่มขึ้น |
| ตะวันตก            | ๐-๒๐                         | ๐-๒๐                          | ทรงตัว    |
| ใต้                | ๒๐-๔๐                        | ๒๐-๔๐                         | ทรงตัว    |

หมายเหตุ : ความชื้นในดิน ๐ หมายถึง ดินที่แห้งสนิท และ ๑๐๐ หมายถึง ดินที่อิ่มน้ำ

**๕. เรดาร์ตรวจอากาศ ณ วันที่ ๑๓ กรกฎาคม ๒๕๖๖ (กรมอุตุนิยมวิทยา)**



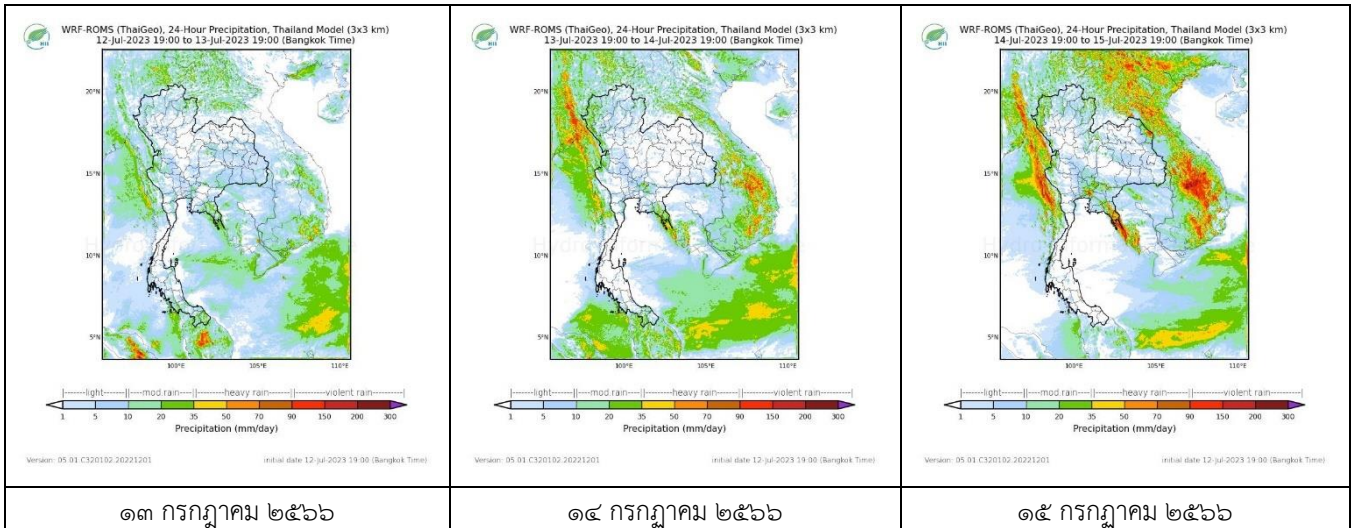
สถานีสมุทรสงคราม เวลา ๐๘.๓๐ น.



สถานีชุมพร เวลา ๐๘.๓๐ น.

จากเรดาร์ตรวจอากาศพบกลุ่มเมฆฝนปกคลุมทุกภาคของประเทศไทย

**๖. แผนภาพคาดการณ์ฝนล่วงหน้า ๓ วัน (สถาบันสารสนเทศทรัพยากรน้ำ (องค์การมหาชน))**



**๗. สถานการณ์น้ำในแหล่งเก็บกักน้ำ ณ วันที่ ๑๒ กรกฎาคม ๒๕๖๖ (กรมชลประทาน กรมทรัพยากรน้ำ และสททช.)**

๗.๑ ปริมาณน้ำในอ่างฯ ๓๕,๘๘๙ ล้าน ลบ.ม. คิดเป็นร้อยละ ๕๑ (ปริมาณน้ำใช้การได้ ๑๒,๓๕๒ ล้าน ลบ.ม. คิดเป็นร้อยละ ๒๖) ปริมาณน้ำในอ่างฯ เทียบกับปี ๒๕๖๕ (๓๗,๖๒๙ ล้าน ลบ.ม. คิดเป็นร้อยละ ๕๓) น้อยกว่าปี ๒๕๖๕ จำนวน ๒,๐๔๐ ล้าน ลบ.ม. ปริมาณน้ำไหลลงอ่างฯ จำนวน ๗๑.๒๑ ล้าน ลบ.ม. ปริมาณน้ำระบาย จำนวน ๘๙.๙๗ ล้าน ลบ.ม. สามารถรับน้ำได้อีก ๓๕,๐๓๗ ล้าน ลบ.ม.

| อ่างเก็บน้ำ | ความจุที่<br>รณก.<br>(ล้าน ลบ.ม.) | ปริมาณ<br>น้ำในอ่าง  |                         | ปริมาณ<br>น้ำใช้การได้ |                    | ปริมาณ<br>น้ำไหลลงอ่าง |                        | ปริมาณ<br>น้ำระบาย   |                        | ปริมาณ<br>น้ำรับได้<br>อีก<br>(ล้าน ม.๓)<br><small>(ความจุที่รับ-<br/>ปริมาณน้ำ<br/>ปัจจุบัน)</small> |
|-------------|-----------------------------------|----------------------|-------------------------|------------------------|--------------------|------------------------|------------------------|----------------------|------------------------|---|
|             |                                   | ปริมาณ<br>(ล้าน ม.๓) | %<br>น้ำ<br>เก็บ<br>กัก | ปริมาณ<br>(ล้าน ม.๓)   | %<br>น้ำใช้<br>การ | วันนี้<br>(ล้าน ม.๓)   | เมื่อวาน<br>(ล้าน ม.๓) | วันนี้<br>(ล้าน ม.๓) | เมื่อวาน<br>(ล้าน ม.๓) |   |
| ๑.ภูมิพล    | ๑๓,๔๖๒                            | ๖,๑๔๘                | ๔๖                      | ๒,๓๔๘                  | ๒๔                 | ๒.๓๑                   | ๐.๐๐                   | ๒๖.๐๐                | ๒๖.๐๐                  | ๗,๓๑๔   |
| ๒.สิริกิติ์ | ๙,๕๑๐                             | ๓,๖๗๔                | ๓๙                      | ๘๒๔                    | ๑๒                 | ๖.๔๑                   | ๖.๔๕                   | ๑๔.๙๕                | ๑๕.๐๐                  | ๕,๘๓๖   |
| ๓.จุฬารามณ์ | ๑๖๔                               | ๖๐                   | ๓๖                      | ๒๓                     | ๑๘                 | ๐.๐๑                   | ๐.๒๔                   | ๐.๐๐                 | ๐.๐๐                   | ๑๐๔   |
| ๔.อุบลรัตน์ | ๒,๔๓๑                             | ๘๑๘                  | ๓๔                      | ๒๓๗                    | ๑๓                 | ๓.๘๕                   | ๐.๐๐                   | ๐.๘๐                 | ๐.๘๐                   | ๑,๖๑๓   |



|                    |        |        |    |       |    |       |       |       |      |       |
|--------------------|--------|--------|----|-------|----|-------|-------|-------|------|-------|
| ๕.ลำปาง            | ๑,๙๘๐  | ๙๔๖    | ๔๘ | ๘๔๖   | ๔๕ | ๑๗.๙๙ | ๒๑.๑๐ | ๓.๕๘  | ๒.๙๓ | ๑,๐๓๔ |
| ๖.สุรินทร์         | ๑,๙๖๖  | ๑,๐๖๖  | ๕๔ | ๒๓๕   | ๒๑ | ๖.๖๕  | ๐.๗๓  | ๒.๐๒  | ๒.๐๒ | ๙๐๐   |
| ๗.ป่าสักชลสิทธิ์   | ๙๖๐    | ๑๑๖    | ๑๒ | ๑๑๓   | ๑๒ | ๐.๐๐  | ๐.๐๐  | ๑.๐๔  | ๑.๐๔ | ๘๔๔   |
| ๘.ศรีนครินทร์      | ๑๗,๗๔๕ | ๑๒,๔๖๕ | ๗๐ | ๒,๒๐๐ | ๒๙ | ๑๒.๓๖ | ๔.๑๕  | ๑๐.๐๐ | ๙.๖๐ | ๕,๒๘๐ |
| ๙.วชิราลงกรณ์      | ๘,๘๖๐  | ๔,๐๒๘  | ๔๕ | ๑,๐๑๖ | ๑๗ | ๖.๑๒  | ๘.๖๔  | ๘.๐๔  | ๘.๑๔ | ๔,๘๓๒ |
| ๑๐.ขุนด่านปราการชล | ๒๒๔    | ๖๗     | ๓๐ | ๖๓    | ๒๙ | ๐.๙๐  | ๐.๖๔  | ๐.๐๙  | ๐.๐๙ | ๑๕๗   |
| ๑๑.รัชชประภา       | ๕,๖๓๙  | ๓,๑๑๓  | ๕๕ | ๑,๗๖๑ | ๔๑ | ๔.๑๑  | ๓.๙๑  | ๕.๐๓  | ๔.๘๕ | ๒,๕๒๖ |
| ๑๒.บางยาง          | ๑,๔๕๔  | ๙๕๙    | ๖๖ | ๖๘๓   | ๕๘ | ๓.๕๘  | ๔.๘๗  | ๖.๐๔  | ๖.๐๔ | ๔๙๕   |

๗.๒ อ่างเก็บน้ำขนาดกลาง ๔๓๕ แห่ง มีปริมาณน้ำ ๒,๕๒๐ ล้าน ลบ.ม. (๔๗%) ปริมาณน้ำใช้การ ๒,๑๑๖ ล้าน ลบ.ม. (๔๒%)

๗.๓ แหล่งน้ำในพื้นที่นอกเขตชลประทาน ๑๐๒,๐๙๙ แห่ง มีปริมาณน้ำรวม ๔,๕๐๑ ล้าน ลบ.ม. (๕๓%)

๗.๔ แหล่งน้ำขนาดเล็กนอกเขตชลประทาน ๑๘๔ แห่ง ตรวจวัดโดยกรมทรัพยากรน้ำ เริ่มต้นฤดูฝน มีปริมาณน้ำ ๑๖๒.๓ ล้าน ลบ.ม.

(๕๙%) ปริมาณน้ำปัจจุบัน ๑๖๒.๗ ล้าน ลบ.ม. (๖๐%)

| ภูมิภาค            | จำนวน (แห่ง) | ปริมาณรวม (ล้าน ลบ.ม.) | ปริมาณน้ำ (ล้าน ลบ.ม.) |              |               |               |              |               |            |        |
|--------------------|--------------|------------------------|------------------------|--------------|---------------|---------------|--------------|---------------|------------|--------|
|                    |              |                        | เดือน                  |              |               |               |              |               | ปัจจุบัน   |        |
|                    |              |                        | ม.ค.<br>๒๕๖๖           | ก.พ.<br>๒๕๖๖ | มี.ค.<br>๒๕๖๖ | เม.ย.<br>๒๕๖๖ | พ.ค.<br>๒๕๖๖ | มิ.ย.<br>๒๕๖๖ | ๑๐ ก.ค. ๖๖ | ร้อยละ |
| เหนือ              | ๑๗,๒๔๙       | ๙๙๒                    | ๙๐๘.๖๙                 | ๘๓๑.๕๖       | ๗๕๔.๗๔        | ๖๑๗.๔๖        | ๕๘๓.๙๖       | ๕๗๕.๒๐        | ๕๖๕.๑๘     | ๕๗     |
| ตะวันออกเฉียงเหนือ | ๕๔,๕๔๗       | ๔,๓๘๒                  | ๓,๖๑๐.๑๑               | ๓,๒๘๕.๒๐     | ๒,๘๘๓.๓๐      | ๒,๒๒๗.๔๔      | ๒,๑๒๘.๐๐     | ๒,๐๕๐.๒๒      | ๒,๓๘๒.๗๔   | ๕๔     |
| กลาง               | ๑๖,๓๖๗       | ๑,๕๗๔                  | ๑,๔๐๒.๐๔               | ๑,๒๓๔.๓๘     | ๑,๑๒๒.๙๗      | ๑,๐๐๒.๘๖      | ๙๕๙.๔๘       | ๙๐๙.๕๘        | ๘๓๘.๒๐     | ๕๓     |
| ตะวันออกเฉียง      | ๗,๘๐๔        | ๙๙๒                    | ๙๐๙.๑๒                 | ๗๙๙.๔๗       | ๖๙๘.๓๔        | ๕๒๐.๖๕        | ๔๘๒.๖๓       | ๔๐๒.๒๕        | ๔๓๖.๑๔     | ๔๔     |
| ตะวันตก            | ๒,๕๐๖        | ๑๙๒                    | ๑๖๘.๐๒                 | ๑๕๑.๑๒       | ๑๓๑.๖๗        | ๙๗.๕๑         | ๘๙.๓๖        | ๗๓.๖๒         | ๖๔.๖๗      | ๓๔     |
| ใต้                | ๓,๖๒๖        | ๓๓๘                    | ๒๙๔.๖๕                 | ๒๕๒.๗๔       | ๒๗๓.๘๓        | ๒๔๖.๘๔        | ๒๓๖.๘๑       | ๒๑๘.๘๐        | ๒๑๔.๑๔     | ๖๓     |
| รวม                | ๑๐๒,๐๙๙.๐๐   | ๘,๔๗๐                  | ๗,๒๙๒.๖๔               | ๖,๕๙๔.๔๗     | ๕,๘๖๓.๘๖      | ๔,๗๑๑.๗๖      | ๔,๔๘๐.๒๔     | ๔,๒๒๙.๖๘      | ๔,๕๐๑.๐๖   | ๕๓     |

๘. สถานการณ์น้ำในประเทศ ณ วันที่ ๑๐ - ๑๓ กรกฎาคม ๒๕๖๖ (กรมชลประทาน)

| สถานี | แม่น้ำ      | อำเภอ       | จังหวัด       | ระดับตลิ่ง (ม.รทก.) | ระดับน้ำ (ม.รทก.) |         |         |          | แนวโน้ม   | เปรียบเทียบระดับตลิ่ง |
|-------|-------------|-------------|---------------|---------------------|-------------------|---------|---------|----------|-----------|-----------------------|
|       |             |             |               |                     | จันทร์            | อังคาร  | พุธ     | พฤหัสบดี |           |                       |
|       |             |             |               |                     | ๑๐ ก.ค.           | ๑๑ ก.ค. | ๑๒ ก.ค. | ๑๓ ก.ค.  |           |                       |
| P.๑   | ปิง         | เมือง       | เชียงใหม่     | ๓.๗๐                | ๑.๓๗              | ๑.๕๙    | ๑.๖๙    | ๑.๕๖     | ลดลง      | - ๒.๑๔                |
| W.๑C  | วัง         | เมือง       | ลำปาง         | ๕.๒๐                | ๐.๗๐              | ๐.๖๖    | ๐.๗๑    | ๐.๖๙     | ลดลง      | - ๔.๕๑                |
| Y.๑๖  | ยม          | บางระกำ     | พิษณุโลก      | ๗.๓๐                | ๐.๘๖              | ๐.๘๒    | ๐.๘๖    | ๑.๓๑     | เพิ่มขึ้น | - ๕.๙๙                |
| N.๗A  | น่าน        | เมือง       | พิจิตร        | ๙.๘๗                | ๑.๔๙              | ๑.๓๔    | ๑.๑๗    | ๑.๑๑     | ลดลง      | - ๘.๗๖                |
| C.๒   | เจ้าพระยา   | เมือง       | นครสวรรค์     | ๒๕.๗๐               | ๑๗.๙๓             | ๑๗.๙๐   | ๑๗.๘๘   | ๑๗.๗๖    | ลดลง      | - ๗.๙๔                |
| C.๑๓  | เจ้าพระยา   | สรรพยา      | ชัยนาท        | ๑๖.๓๔               | ๕.๓๕              | ๕.๒๘    | ๕.๒๘    | ๕.๒๘     | ทรงตัว    | - ๑๑.๐๖               |
| M.๖A  | มูล         | สตึก        | บุรีรัมย์     | ๗.๙๕                | ๐.๐๘              | ๐.๐๒    | -๐.๐๒   | -๐.๐๔    | ลดลง      | - ๗.๙๙                |
| M.๑๙๑ | ลำตะคอง     | เมือง       | นครราชสีมา    | ๓.๕๐                | ๑.๑๑              | ๑.๐๓    | ๑.๐๓    | ๑.๑๕     | เพิ่มขึ้น | - ๒.๓๕                |
| M.๗   | มูล         | เมือง       | อุบลราชธานี   | ๗.๐๐                | ๒.๘๑              | ๒.๘๓    | ๒.๘๑    | ๒.๖๙     | ลดลง      | - ๔.๓๑                |
| M.๖๙  | ลำเซบก      | ตระการพืชผล | อุบลราชธานี   | ๗.๓๐                | ๓.๕๗              | ๓.๕๘    | ๓.๕๗    | ๓.๕๗     | ทรงตัว    | - ๓.๗๓                |
| X.๖๔  | คลองท่าแซะ  | ท่าแซะ      | ชุมพร         | ๑๗.๑๓               | ๗.๔๓              | ๗.๔๔    | ๗.๔๔    | ๗.๔๔     | ทรงตัว    | - ๙.๖๙                |
| X.๑๔๙ | คลองกลาย    | นบพิตำ      | นครศรีธรรมราช | ๓๓.๙๖               | ๒๗.๓๑             | ๒๗.๒๙   | ๒๗.๒๖   | ๒๗.๓๐    | เพิ่มขึ้น | - ๖.๖๖                |
| X.๒๗๔ | แม่น้ำโก-ลก | แว้ง        | นราธิวาส      | ๒๓.๕๐               | ๑๘.๔๔             | ๑๘.๗๕   | ๑๙.๒๖   | ๑๘.๖๙    | ลดลง      | - ๔.๘๑                |
| X.๓๗A | แม่น้ำตาปี  | พระแสง      | สุราษฎร์ธานี  | ๑๑.๗๐               | ๖.๓๗              | ๖.๘๘    | ๖.๙๔    | ๖.๕๑     | ลดลง      | - ๕.๑๙                |

\*\*\* ยังไม่ได้รับรายงาน

### ๙. สถานการณ์น้ำในพื้นที่ลุ่มน้ำโขง ณ วันที่ ๑๓ กรกฎาคม ๒๕๖๖ (คณะกรรมการจัดการแม่น้ำโขง)

| สถานี                    | ระดับ<br>อ้างอิง<br>(ม.รทก.) | ระดับ<br>ตลิ่ง<br>(ม.) | ระดับน้ำ (ม.) |            |            |            |            | เปรียบเทียบ<br>ระดับ<br>ตลิ่ง (ม.) | ผลต่างของระดับน้ำ (ม.) |                   | แนวโน้ม   |
|--------------------------|------------------------------|------------------------|---------------|------------|------------|------------|------------|------------------------------------|------------------------|-------------------|-----------|
|                          |                              |                        | ๙<br>ก.ค.     | ๑๐<br>ก.ค. | ๑๑<br>ก.ค. | ๑๒<br>ก.ค. | ๑๓<br>ก.ค. |                                    | ๓ วัน<br>ย้อนหลัง      | ๕ วัน<br>ย้อนหลัง |           |
| อ.เชียงแสน จ.เชียงราย    | ๓๕๗.๑๑๐                      | ๑๒.๘๐                  | ๓.๒๔          | ๓.๓๙       | ๓.๔๐       | ๓.๖๐       | ๓.๖๔       | -๙.๑๖                              | ๐.๒๔                   | ๐.๔๐              | เพิ่มขึ้น |
| อ.เชียงคาน จ.เลย         | ๑๙๔.๑๑๘                      | ๑๖.๐๐                  | ๗.๓๒          | ๖.๙๒       | ๖.๖๕       | ๖.๓๔       | ๖.๔๐       | -๙.๖                               | -๐.๒๕                  | -๐.๙๒             | เพิ่มขึ้น |
| อ.เมือง จ.หนองคาย        | ๑๕๓.๖๔๘                      | ๑๒.๒๐                  | ๔.๔๕          | ๔.๓๕       | ๔.๐๒       | ๓.๗๐       | ๓.๓๘       | -๘.๘๒                              | -๐.๖๔                  | -๑.๐๗             | ลดลง      |
| อ.เมือง จ.นครพนม         | ๑๓๒.๖๘๐                      | ๑๒.๐๐                  | ๔.๑๙          | ๔.๑๗       | ๔.๓๐       | ๔.๒๓       | ๔.๐๑       | -๗.๙๙                              | -๐.๒๙                  | -๐.๑๘             | ลดลง      |
| อ.เมือง จ.มุกดาหาร       | ๑๒๔.๒๑๙                      | ๑๒.๕๐                  | ๔.๓๘          | ๔.๓๐       | ๔.๒๘       | ๔.๒๗       | ๔.๑๗       | -๘.๓๓                              | -๐.๑๑                  | -๐.๒๑             | ลดลง      |
| อ.โขงเจียม จ.อุบลราชธานี | ๘๙.๐๓๐                       | ๑๔.๕๐                  | ๕.๐๔          | ๔.๙๘       | ๔.๖๕       | ๔.๗๒       | ๔.๖๙       | -๙.๘๑                              | ๐.๐๔                   | -๐.๓๕             | ลดลง      |

\*\*\*ไม่มีสถานการณ์

### ๑๐. สถานการณ์เตือนภัย Early Warning ณ วันที่ ๑๓ กรกฎาคม ๒๕๖๖ (กรมทรัพยากรน้ำ)

| การแจ้งเตือน                | สถานี | การแจ้งเตือน | ช่วงเวลา |
|-----------------------------|-------|--------------|----------|
| เตือนสีแดง<br>(อพยพ)        | -     | -            | -        |
| เตือนสีเหลือง<br>(เตือนภัย) | -     | -            | -        |
| เตือนสีเขียว<br>(เฝ้าระวัง) | -     | -            | -        |

\*\*\*ไม่มีสถานการณ์

### ๑๑. พื้นที่ติดตามและเฝ้าระวังสถานการณ์ธรณีพิบัติภัย ณ วันที่ ๑๓ กรกฎาคม ๒๕๖๖ (กรมทรัพยากรธรณี)

เนื่องจากในพื้นที่เสี่ยงภัยแผ่นดินถล่มมีปริมาณน้ำฝนไม่ถึงเกณฑ์การเฝ้าระวัง ประกอบกับไม่มีพื้นที่คาดการณ์ปริมาณน้ำฝนที่อาจก่อให้เกิดแผ่นดินถล่มล่วงหน้า จึงไม่มีพื้นที่ติดตามสถานการณ์ธรณีพิบัติภัยแผ่นดินถล่มและน้ำป่าไหลหลาก

### ๑๒. เหตุการณ์วิกฤตน้ำปัจจุบัน ณ วันที่ ๑๓ กรกฎาคม ๒๕๖๖ [เวลา ๑๕.๐๐ น. (เมื่อวาน) - ๐๘.๐๐ น. (วันนี้)]

ไม่มีสถานการณ์

### ๑๓. สถานการณ์ภาวะน้ำท่วม และสถานการณ์ฝนแล้ง/ฝนทิ้งช่วง ณ วันที่ ๑๓ กรกฎาคม ๒๕๖๖ (ปก.)

ไม่มีสถานการณ์

### ๑๔. ลักษณะอากาศ ๗ วันข้างหน้า (ระหว่างวันที่ ๑๒ - ๑๘ กรกฎาคม ๒๕๖๖)

ในช่วงวันที่ ๑๒ - ๑๓ ก.ค. ๖๖ มรสุมตะวันตกเฉียงใต้พัดปกคลุมทะเลอันดามัน ประเทศไทย และอ่าวไทย ลักษณะเช่นนี้ทำให้ประเทศไทยยังคงมีฝนฟ้าคะนองเกิดขึ้นได้บางพื้นที่ สำหรับบริเวณทะเลอันดามันและอ่าวไทย ทะเลมีคลื่นสูงประมาณ ๑ เมตร บริเวณที่มีฝนฟ้าคะนองคลื่นสูง ๑ - ๒ เมตร ส่วนในช่วงวันที่ ๑๔ - ๑๕ ก.ค. ๖๖ ร่องมรสุมจะพาดผ่านประเทศเมียนมา ตอนบนของภาคเหนือ และประเทศลาวตอนบน เข้าสู่หย่อมความกดอากาศต่ำที่ปกคลุมบริเวณชายฝั่งประเทศเวียดนามตอนบน และอ่าวตังเกี๋ย ประกอบกับมรสุมตะวันตกเฉียงใต้ที่พัดปกคลุมทะเลอันดามัน ประเทศไทย และอ่าวไทย จะเริ่มมีกำลังแรงขึ้น ลักษณะเช่นนี้ทำให้ประเทศไทยจะมีฝนเพิ่มขึ้น และมีฝนตกหนักบางแห่ง สำหรับคลื่นลมบริเวณทะเลอันดามัน และอ่าวไทย จะมีกำลังแรงขึ้น โดยบริเวณทะเลอันดามันและอ่าวไทย ทะเลมีคลื่นสูง ๑ - ๒ เมตร บริเวณที่มีฝนฟ้าคะนองคลื่นสูงมากกว่า ๒ เมตร หลังจากนั้นในช่วงวันที่ ๑๖ - ๑๘ ก.ค. ๖๖ ร่องมรสุมกำลังแรงจะเลื่อนลงมาพาดผ่านภาคเหนือ ภาคตะวันออกเฉียงเหนือ ภาคกลางตอนบนของประเทศไทย เข้าสู่หย่อมความกดอากาศต่ำกำลังแรงบริเวณทะเลจีนใต้ตอนบน ประกอบกับมรสุมตะวันตกเฉียงใต้ที่พัดปกคลุมทะเลอันดามัน ภาคใต้ และ อ่าวไทยมีกำลังค่อนข้างแรง ลักษณะเช่นนี้ทำให้ประเทศไทยยังคงมีฝนตกต่อเนื่อง และมีฝนตกหนักถึงหนักมากบางแห่ง ส่วนคลื่นลมบริเวณทะเลอันดามันมีกำลังค่อนข้างแรง โดยทะเลมีคลื่นสูง ๒ - ๓ เมตร บริเวณที่มีฝนฟ้าคะนองคลื่นสูงมากกว่า ๓ เมตร ส่วนบริเวณอ่าวไทยตอนบน ทะเลมีคลื่นสูงประมาณ ๒ เมตร บริเวณที่มีฝนฟ้าคะนองคลื่นสูงมากกว่า ๒ เมตร

อนึ่ง หย่อมความกดอากาศต่ำกำลังแรงที่ปกคลุมด้านตะวันออกของประเทศฟิลิปปินส์ มีแนวโน้มเคลื่อนผ่านตอนบนของประเทศฟิลิปปินส์ ลงสู่ทะเลจีนใต้ คาดว่าจะเคลื่อนเข้าใกล้ชายฝั่งประเทศจีนตอนใต้ ในช่วงวันที่ ๑๘ - ๑๙ ก.ค. ๖๖ นี้

#### ๑๕. ความช่วยเหลือภัยแล้งสะสมของกรมทรัพยากรน้ำ

ความช่วยเหลือในพื้นที่ประสบปัญหาภัยแล้ง ตั้งแต่วันที่ ๑ ตุลาคม ๒๕๖๕ - ๓๑ กรกฎาคม ๒๕๖๖

| หน่วยงาน | จังหวัด       | ปริมาณการ<br>สูบน้ำ<br>(ลบ.ม.) | ปริมาณการ<br>แจกจ่ายน้ำ<br>สะอาด<br>(ลิตร) | ประโยชน์ที่ได้รับ |           |                    |        |
|----------|---------------|--------------------------------|--|-------------------|-----------|--------------------|--------|
|          |               |                                |  | อุปโภค-บริโภค     |           | พื้นที่เกษตร (ไร่) |        |
|          |               |                                |  | ครัวเรือน         | ประชากร   | ไม้ผล              | นาข้าว |
| สท.๑     | ลำปาง         | -                              | ๒,๐๗๘,๙๔๔                                  | ๑๖๙,๒๓๒           | ๔๕๒,๗๘๔   | -                  | -      |
|          | เชียงใหม่     | -                              | ๑๖๕,๔๓๘                                    | ๒๑,๒๐๑            | ๘๗,๖๗๕    | -                  | -      |
|          | แม่ฮ่องสอน    | -                              | ๑๐๒,๖๒๔                                    | ๙,๒๔๘             | ๖๐,๙๘๖    | -                  | -      |
|          | เชียงราย      | -                              | ๓๔๐,๔๒๒                                    | ๕๖,๔๗๑            | ๑๗๔,๔๗๗   | -                  | -      |
|          | กำแพงเพชร     | -                              | ๑๓๔,๓๓๘                                    | ๔๔,๑๒๕            | ๑๗๙,๓๑๐   | -                  | -      |
|          | ลำพูน         | ๑,๗๘๑,๓๐๐                      | -  | -                 | -         | ๔,๗๐๐              | -      |
| สท.๒     | นครสวรรค์     | ๑๑,๔๔๘,๐๐๐                     | -  | ๘๓๘               | -         | ๑,๒๖๐              | ๗๙,๘๕๘ |
|          | นครสวรรค์     | ๒,๓๖๓,๓๒๐                      | ๑๓๘,๐๐๐                                    | ๖,๖๙๒             | ๑๘,๙๓๒    | -                  | ๑,๕๒๐  |
| สท.๓     | อุดรธานี      | ๔,๕๓๑,๙๙๖                      | ๓๐,๐๐๐                                     | ๒,๙๐๑             | ๑๑,๓๓๕    | -                  | ๑,๗๗๐  |
|          | สกลนคร        | ๕,๑๔๓,๖๘๐                      | -  | -                 | ๓๓๗       | ๖,๗๘๓              | -      |
| สท.๔     | ขอนแก่น       | ๑,๖๔๓,๐๐๐                      | -  | ๒,๔๐๙             | ๕,๙๕๗     | -                  | -      |
|          | ร้อยเอ็ด      | ๔๔๖,๔๐๐                        | -  | ๑,๖๔๙             | ๖,๐๑๓     | -                  | -      |
| สท.๕     | นครราชสีมา    | ๑,๔๖๑,๕๘๘                      | ๖๖,๐๐๐                                     | ๖,๔๘๘             | ๒๑,๒๓๐    | ๓,๖๐๐              | ๑,๒๐๐  |
|          | บุรีรัมย์     | ๘๐,๐๐๐                         | -  | ๓๑๐               | ๑,๑๕๕     | -                  | -      |
| สท.๖     | จันทบุรี      | ๖,๗๑๔,๔๐๐                      | -  | ๑,๗๐๐             | ๓,๕๐๐     | ๕,๕๐๐              | -      |
|          | ปราจีนบุรี    | ๒,๑๗๖,๐๐๐                      | ๓๖๐,๐๐๐                                    | ๗๑๕               | ๑,๕๙๖     | -                  | ๑,๘๗๐  |
|          | ระยอง         | ๕๒๘,๐๐๐                        | -  | ๘๐                | ๘๐๐       | ๔,๕๐๐              | -      |
|          | สระแก้ว       | ๒๑๗,๖๐๐                        | -  | ๒๙๓               | ๑,๔๔๑     | ๑๒๐                | -      |
| สท.๗     | ราชบุรี       | ๑,๗๗๑,๒๐๐                      | -  | ๒,๑๗๑             | ๗,๔๙๑     | ๔,๑๗๐              | -      |
| สท.๘     | นครศรีธรรมราช | ๓,๒๒๙,๖๒๐                      | -  | ๒,๘๔๓             | ๑๐,๙๖๔    | ๖๖,๖๕๐             | -      |
|          | สงขลา         | -                              | ๑๕๖,๐๐๐                                    | -                 | -         | -                  | -      |
| สท.๙     | พิษณุโลก      | ๑๑๐,๘๘๐                        | ๑,๖๗๔,๐๐๐                                  | ๑,๒๓๕             | ๓,๔๓๑     | -                  | -      |
|          | อุดรดิตถ์     | ๔๕๒,๔๐๐                        | ๒,๖๘๐,๒๔๐                                  | ๕,๒๑๐             | ๑๑,๐๖๒    | -                  | -      |
|          | น่าน          | -                              | ๓๑,๐๗๐                                     | -                 | ๑๕๕       | -                  | -      |
|          | แพร่          | ๒,๓๑๙,๗๘๐                      | -  | ๙๑๓               | ๒,๓๖๕     | -                  | ๒,๕๖๐  |
| สท.๑๐    | สุราษฎร์ธานี  | ๑,๔๐๑,๘๐๐                      | ๑,๑๑๔,๐๐๐                                  | ๑,๘๖๖             | ๔,๗๔๗     | ๑๒,๐๒๒             | -      |
|          | ชุมพร         | ๓๑๕,๒๐๐                        | ๗๒,๐๐๐                                     | ๑๑,๕๐๘            | ๒๑,๑๗๗    | ๕,๒๐๐              | -      |
| สท.๑๑    | อำนาจเจริญ    | ๒๑๓,๒๐๐                        | -  | ๓,๑๑๔             | ๙,๔๒๔     | ๓๗                 | -      |
|          | ยโสธร         | ๙๖,๐๐๐                         | -  | ๕๗๐               | ๒,๙๒๗     | ๗                  | -      |
|          | ๒๘ จังหวัด    | ๔๘,๔๔๕,๓๖๔                     | ๙,๑๔๓,๐๗๖                                  | ๓๕๓,๗๘๒           | ๑,๑๐๑,๒๗๑ | ๑๑๔,๕๔๙            | ๘๘,๗๗๘ |

จึงเรียนมาเพื่อโปรดทราบ

นายภาตล ถาวรฤทธิรัตน์  
อธิบดีกรมทรัพยากรน้ำ  
ประธานคณะทำงานศูนย์ปฏิบัติการ  
ทรัพยากรธรรมชาติและสิ่งแวดล้อม (ด้านทรัพยากรน้ำ)