

รายงานสรุปสภาพน้ำในอ่างเก็บน้ำขนาดใหญ่และขนาดกลาง

รายงานสถานการณ์ ณ วันที่ 14 กรกฎาคม 2566

ปริมาณน้ำในอ่างที่ใช้การในสัปดาห์นี้ + มากกว่า / - น้อยกว่า สัปดาห์ก่อน **136.25** ล้าน ลบ.ม.

สรุปสถานการณ์ปริมาณน้ำในอ่างเก็บน้ำที่ใช้ในกิจกรรมทั่วประเทศ มีอ่างกว่า 1,000 อ่าง ปริมาณน้ำที่ไหลเข้าอ่างเพิ่มขึ้นเล็กน้อย สถานการณ์ทั่วประเทศยังคงดี

ปริมาณน้ำรวมทั่วประเทศ 71,090 ล้าน ลบ.ม. (100%)

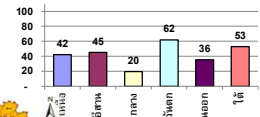


เปรียบเทียบปริมาณน้ำรวมทั่วประเทศ ปัจจุบัน วันที่ 14 กรกฎาคม 2566 และ ปี 65

วันที่ 14 กรกฎาคม 2566 เท่ากับ 35,921 ล้าน ลบ.ม. หรือ เกือบ 51%

วันที่ 14 กรกฎาคม 2565 เท่ากับ 37,785 ล้าน ลบ.ม. หรือ เกือบ 53%

% ปริมาณน้ำรวมแต่ละภาคปัจจุบัน



สรุปสถานการณ์ปริมาณน้ำในอ่าง

คงที่	5	อ่าง
ลดลง	24	อ่าง
เพิ่มขึ้น	9	อ่าง

ภาค	สถานการณ์ปริมาณน้ำในอ่าง				ปริมาณน้ำเปลี่ยนแปลง (ล้าน ม.³)	สถานะ
	ลดลง (แห่ง)	คงที่ (แห่ง)	เพิ่มขึ้น (แห่ง)	รวม (แห่ง)		
ภาคเหนือ	7	-	-	7	-164.52	ปริมาณน้ำในอ่างเก็บน้ำลดลง
ภาคตะวันออกเฉียงเหนือ	6	2	4	12	63.64	ปริมาณน้ำในอ่างเก็บน้ำเพิ่มขึ้น
ภาคกลาง	1	1	1	3	17.61	ปริมาณน้ำในอ่างเก็บน้ำเพิ่มขึ้น
ภาคตะวันตก	2	-	-	2	-31.62	ปริมาณน้ำในอ่างเก็บน้ำลดลง
ภาคตะวันออก	6	1	3	10	-5.09	ปริมาณน้ำในอ่างเก็บน้ำลดลง
ภาคใต้	2	1	1	4	-16.27	ปริมาณน้ำในอ่างเก็บน้ำลดลง
รวมทั้งประเทศ	24	5	9	38	-136.25	ปริมาณน้ำในอ่างเก็บน้ำลดลง

ภาค	อ่างเก็บน้ำ	ความจุที่ใช้งาน (ล้าน ม.³)	ปริมาณน้ำไม่ได้อ่าง (ล้าน ม.³)	ใช้การได้จริง (ล้าน ม.³)	ปริมาณน้ำรวม วันที่ 14 กรกฎาคม 2565		ปัจจุบัน วันที่ 14 กรกฎาคม 2566				สัปดาห์ก่อน วันที่ 8 กรกฎาคม 2566				ปริมาณน้ำเปลี่ยนแปลง (ล้าน ม.³)	สถานการณ์ปริมาณน้ำในอ่าง
					(ล้าน ม.³)	%	ปริมาณน้ำรวม		ปริมาณน้ำใช้การได้จริง		ปริมาณน้ำรวม		ปริมาณน้ำใช้การได้จริง			
							(ล้าน ม.³)	%	ปริมาณน้ำ (ล้าน ม.³)	%	ปริมาณน้ำ (ล้าน ม.³)	%	ปริมาณน้ำ (ล้าน ม.³)	%		
ภาคเหนือ (8)																
1	ภูมิพล (2) ดาก	13,462	3,800	9,662	5,510	41%	6,135	46%	2,335	24%	6,253	46%	2,453	25%	-118.00	ลดลง
2	สิริกิติ์ (2) อุดรศักดิ์	9,510	2,850	6,660	3,659	38%	3,666	39%	816	12%	3,716	39%	866	13%	-50.00	ลดลง
3	แม่จันทน์ เชียงใหม่	265	12	253	135	51%	173	65%	161	64%	173	65%	161	64%	-0.50	ลดลง
4	แม่กวง เชียงใหม่	263	14	249	95	36%	156	59%	142	57%	162	61%	148	59%	-5.34	ลดลง
5	กิ่วลม ลำปาง	106	3	103	67	63%	52	49%	49	48%	56	53%	53	51%	-4.00	ลดลง
6	กิ่วคอหมา ลำปาง	170	6	164	144	85%	76	45%	70	43%	77	45%	71	43%	-1.00	ลดลง
7	แควน้อย พิษณุโลก	939	43	896	251	27%	161	17%	118	13%	165	18%	122	14%	-4.00	ลดลง
8	แม่กลอง ลำปาง	110	16	94	48	44%	34	31%	18	19%	35	32%	19	20%	-0.80	ลดลง
รวมภาคเหนือ		34,85%	24,825	6,744	18,081	40%	10,453	42%	3,709	21%	10,637	43%	3,874	21%	-164.52	ลดลง
ภาคตะวันออกเฉียงเหนือ (12)																
8	ห้วยหลวง อุดรธานี	136	7	129	39	29%	77	56%	70	54%	76	56%	69	54%	0.12	เพิ่มขึ้น
9	น้ำจั้น สกลนคร	520	45	475	258	50%	246	47%	201	42%	249	48%	204	43%	-2.25	ลดลง
10	น้ำพอง (2) สกลนคร	165	8	157	46	28%	48	29%	40	26%	50	30%	42	27%	-1.94	ลดลง
11	จำปาศักดิ์ (2) ขัยภูมิ	164	37	127	70	43%	60	36%	23	18%	59	36%	22	17%	0.77	เพิ่มขึ้น
12	อุบลรัตน์ (2) ขอนแก่น	2,431	581	1,850	820	34%	816	34%	235	13%	816	34%	235	13%	-	คงที่
13	ลำปาว กาฬสินธุ์	1,980	100	1,880	786	40%	950	48%	850	45%	875	44%	775	41%	74.92	เพิ่มขึ้น
14	ลำตะคอง นครราชสีมา	314	22	292	167	53%	166	53%	144	49%	170	54%	148	51%	-4.00	ลดลง
15	ลำพระเพลิง นครราชสีมา	155	1	154	95	61%	68	44%	67	43%	67	43%	66	43%	0.31	เพิ่มขึ้น
16	มูลขาม นครราชสีมา	141	7	134	88	62%	69	49%	62	46%	69	49%	62	46%	-	คงที่
17	ลำพระนครราชสีมา	275	7	268	181	66%	123	45%	116	43%	125	45%	118	44%	-2.00	ลดลง
18	ลำน้ำมูล บุรีรัมย์	121	3	118	93	77%	79	65%	76	65%	79	66%	76	65%	-0.32	ลดลง
19	สิรินธร (2) อุบลราชธานี	1,966	831	1,135	1,068	54%	1,066	54%	235	21%	1,068	54%	237	21%	-1.97	ลดลง
รวมภาคตะวันออกเฉียงเหนือ		11.80%	8,369	1,649	6,720	44%	3,768	46%	2,119	32%	3,704	44%	2,055	31%	63.64	เพิ่มขึ้น
ภาคกลาง (3)																
20	ป่าสักชลสิทธิ์ ลพบุรี	960	3	957	171	18%	115	12%	112	12%	119	12%	116	12%	-3.87	ลดลง
21	พันเสลา สุโขทัย	160	17	143	79	50%	86	54%	69	48%	86	53%	69	48%	0.42	เพิ่มขึ้น
22	กระเสียว สุพรรณบุรี	299	99	200	184	61%	79	26%	-	0%	78	26%	-	0%	-	คงที่
รวมภาคกลาง		1.92%	1,419	119	1,300	31%	280	20%	181	13%	282	20%	163	13%	17.61	เพิ่มขึ้น
ภาคตะวันออก (2)																
23	ศรีนครินทร์ (2) กาญจนบุรี	17,745	10,265	7,480	13,863	78%	12,455	70%	2,190	29%	12,482	70%	2,217	30%	-26.80	ลดลง
24	ราชาลงกรณ์ (2) กาญจนบุรี	8,860	3,012	5,848	4,620	52%	4,025	45%	1,013	17%	4,030	45%	1,018	17%	-4.82	ลดลง
รวมภาคตะวันออก		37.51%	26,605	13,277	13,328	69%	16,480	62%	3,203	24%	16,512	62%	3,235	24%	-31.62	ลดลง
ภาคตะวันตก (6+4)																
25	ขุนด่าน นครนายก	224	5.00	219	48	21%	68	30%	63	29%	64	29%	59	27%	3.42	เพิ่มขึ้น
26	คลองสีป่อ ฉะเชิงเทรา	420	30.00	390	108	26%	70	17%	40	10%	78	18%	48	12%	-7.35	ลดลง
27	นางพระ (3) ชลบุรี	117	12.00	105	77	66%	46	39%	34	32%	47	40%	35	33%	-0.83	ลดลง
28	หนองปลาไหล (3) ระยอง	164	13.75	150	117	71%	75	46%	61	41%	75	46%	61	41%	-0.31	ลดลง
29	ประแสร์ (3) ระยอง	295	20.00	275	188	64%	189	64%	169	61%	189	64%	169	61%	-	คงที่
30	น่านประชัน (3) ชลบุรี	17	0.72	16	10	62%	9	54%	8	52%	9	55%	8.47	53%	-0.17	ลดลง
31	หนองค้อ (3) ชลบุรี	21	1.00	20	17	79%	13	59%	12	57%	13	60%	11.82	58%	-0.10	ลดลง
32	คลองกรวย (3) ระยอง	79	3.00	76	52	65%	28	35%	25	32%	28	36%	25.46	33%	-0.79	ลดลง
33	คลองใหญ่ (3) ระยอง	45	3.00	42	31	68%	23	50%	20	46%	22	47%	18.58	44%	0.97	เพิ่มขึ้น
34	นฤมิตรหรือจินดา ปทุมธานี	295	19.00	276	80	27%	77	26%	58	21%	77	26%	57.93	21%	0.07	เพิ่มขึ้น
รวมภาคตะวันตก		2.37%	1,678	107	1,570	43%	596	36%	489	31%	601	36%	494	31%	-5.09	ลดลง
ภาคใต้ (4)																
35	แก่งกระจาน เพชรบุรี	710	65	645	-	0%	207	29%	142	22%	204	29%	139	22%	2.59	เพิ่มขึ้น
36	ปราจีนบุรี ประจวบคีรีขันธ์	391	18	373	220	56%	67	17%	49	13%	67	17%	49	13%	-	คงที่
37	ห้วยกระเจา (2) สุราษฎร์ธานี	5,639	1,352	4,287	3,252	58%	3,111	55%	1,759	41%	3,119	55%	1,767	41%	-7.59	ลดลง
38	บางตาหลวง (2) ภูเก็ต	1,454	276	1,178	1,049	72%	957	66%	681	58%	968	67%	692	59%	-11.27	ลดลง
รวมภาคใต้		11.55%	8,194	1,711	6,483	55%	4,342	53%	2,631	41%	4,358	53%	2,647	41%	-16.27	ลดลง
รวมทั้งประเทศ		100%(38)	71,090	23,607	47,482	53%	35,921	51%	12,332	26%	30,132	42%	12,468	26%	-136.25	ลดลง

ที่มาข้อมูล : ตารางสรุปสภาพน้ำในอ่างเก็บน้ำขนาดใหญ่ทั่วประเทศ และตารางสรุปสภาพน้ำในอ่างเก็บน้ำภาคตะวันออก กรมชลประทาน

หมายเหตุ :

- อ่างเก็บน้ำขนาดใหญ่ หมายถึง อ่างเก็บน้ำที่มีความจุตั้งแต่ 100 ล้าน ลบ.ม. ขึ้นไป
 - เป็นอ่างเก็บน้ำอยู่ในการรับผิดชอบของการไฟฟ้าฝ่ายผลิตแห่งประเทศไทย(10) นอกนั้นอยู่ในความรับผิดชอบของกรมชลประทาน(28)
 - เป็นอ่างเก็บน้ำขนาดกลางที่มีความสำคัญต่ออุตสาหกรรมและการประปา ของลุ่มน้ำชายฝั่งทะเลตะวันออก
 - จังหวัดที่มีอ่างเก็บน้ำขนาดใหญ่มีจำนวน 26 จังหวัด โดยมี 50 จังหวัด
 - ที่มา : กรมชลประทาน และการไฟฟ้าฝ่ายผลิตแห่งประเทศไทย
- รศ. นายชัชวาลย์ สุขสมิตินันท์



ศูนย์นิเทศศาสตร์และประชาสัมพันธ์สถานการณ์น้ำ กรมชลประทาน

ลำดับของเขื่อนตามความยาว

- ศรีนครินทร์ 2.ภูมิพล 3.สิริกิติ์ 4.ราชาลงกรณ์ 5.ห้วยกระเจา
- อุบลรัตน์ 7.สิรินธร 8.บางตาหลวง 9.ลำปาว 10.ป่าสัก

ลำดับของเขื่อนตามปริมาณน้ำใช้การได้

- ภูมิพล 2.ศรีนครินทร์ 3.สิริกิติ์ 4.ราชาลงกรณ์ 5.ห้วยกระเจา
- ลำปาว 7.อุบลรัตน์ 8.บางตาหลวง 9.สิรินธร 10.ป่าสัก