



รายงานการเฝ้าระวังติดตามสถานการณ์น้ำและความช่วยเหลือ ศูนย์ปฏิบัติการทรัพยากรธรรมชาติและสิ่งแวดล้อม (ด้านทรัพยากรน้ำ) กระทรวงทรัพยากรธรรมชาติและสิ่งแวดล้อม

กองวิเคราะห์และประเมินสถานการณ์น้ำ กรมทรัพยากรน้ำ

โทรศัพท์ ๐ ๒๒๗๑ ๖๐๐๐ ต่อ ๖๔๔๕ โทรสาร ๐ ๒๒๘๘ ๖๖๒๙ www.dwr.go.th IDLine: mekhalawoc Email: mekhala@dwr.mail.go.th

ศูนย์เทคโนโลยีสารสนเทศทรัพยากรน้ำบาดาล กรมทรัพยากรน้ำบาดาล

โทรศัพท์ ๐ ๒๖๖๖ ๗๐๙๐ โทรสาร ๐ ๒๖๖๖ ๗๑๐๐ www.dgr.go.th Email: itcenter@dgr.mail.go.th

สำนักงานนโยบายและแผนทรัพยากรธรรมชาติและสิ่งแวดล้อม

โทรศัพท์ ๐ ๒๒๖๕๖๕๐๐ www.onep.go.th Email: webmaster@onep.go.th

กรมทรัพยากรธรณี

โทรศัพท์ ๐ ๒๖๒๑๙๕๐๐ www.dmr.go.th Email: webmaster@dmr.mail.go.th

รายงานฉบับที่ ๓๙๑/๒๕๖๖

เวลา ๑๕.๐๐ น.

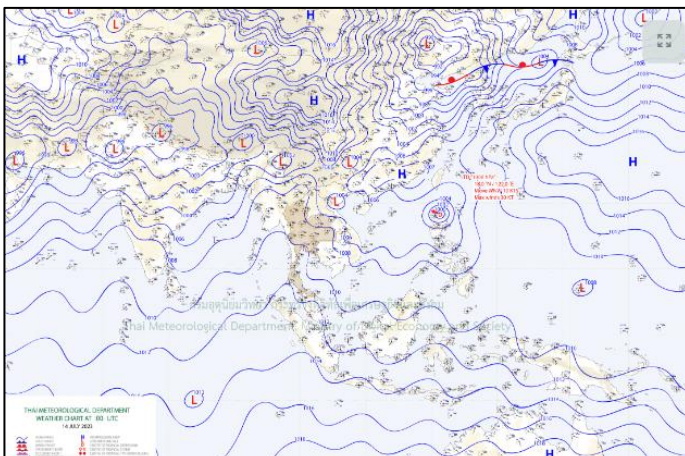
วันที่ ๑๔ กรกฎาคม ๒๕๖๖

เรียน รมว.ทส. เลขาธิการ รมว.ทส. ที่ปรึกษา รมว.ทส. ปกท.ทส. รอง ปกท.ทส. อทท. อทบ. และหน่วยงานที่เกี่ยวข้อง

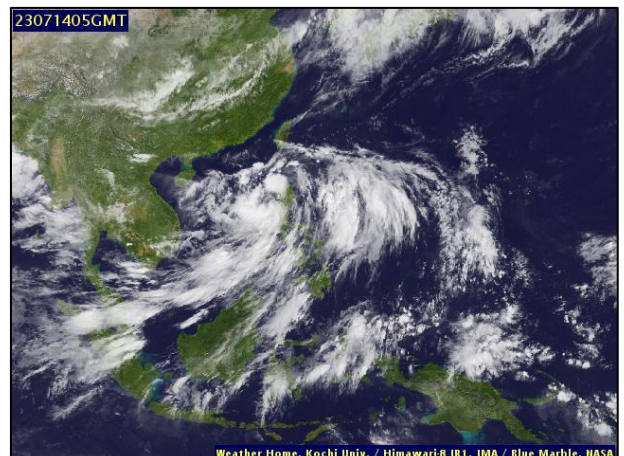
๑. สภาวะอากาศ เวลา ๑๑.๐๐ น. (กรมอุตุนิยมวิทยา)

พยากรณ์อากาศ ๒๔ ชั่วโมงข้างหน้า มรสุมตะวันตกเฉียงใต้ที่พัดปกคลุมทะเลอันดามัน ประเทศไทย และอ่าวไทยเริ่มมีกำลังแรงขึ้น ประกอบกับมีหย่อมความกดอากาศต่ำปกคลุมประเทศเวียดนามตอนบน ลักษณะเช่นนี้ทำให้ประเทศไทยมีฝนตกหนักบางแห่งในภาคตะวันออกเฉียงเหนือและภาคตะวันออก ขอให้ประชาชนระวังอันตรายจากฝนฟ้าคะนองที่อาจเกิดขึ้นในระยะนี้ สำหรับทะเลอันดามันและอ่าวไทยมีคลื่นสูง ๑-๒ เมตร บริเวณที่มีฝนฟ้าคะนองคลื่นสูงประมาณ ๒ เมตร ขอให้ชาวเรือในบริเวณดังกล่าวเดินเรือด้วยความระมัดระวังและหลีกเลี่ยงการเดินเรือในบริเวณที่มีฝนฟ้าคะนองไว้ด้วย

ในช่วงวันที่ ๑๖-๒๐ ก.ค. ๖๖ พายุดีเปรสชันบริเวณด้านตะวันออกของประเทศฟิลิปปินส์ มีแนวโน้มเคลื่อนผ่านตอนบนของประเทศฟิลิปปินส์ ลงสู่ทะเลจีนใต้ คาดว่าจะเคลื่อนผ่านเกาะไหหลำเข้าสู่ประเทศเวียดนามตอนบน ในช่วงวันที่ ๑๘-๑๙ ก.ค. ๖๖ นี้ ส่วนร่องมรสุมกำลังแรงจะพาดผ่านภาคเหนือ ภาคตะวันออกเฉียงเหนือ และภาคกลางตอนบนของประเทศไทย ประกอบกับมรสุมตะวันตกเฉียงใต้ที่พัดปกคลุมทะเลอันดามัน ภาคใต้ และอ่าวไทยมีกำลังแรง ลักษณะเช่นนี้ทำให้ประเทศไทยมีฝนตกหนักถึงหนักมากบางแห่ง สำหรับคลื่นลมบริเวณทะเลอันดามันมีกำลังแรง โดยทะเลมีคลื่นสูง ๒-๔ เมตร บริเวณที่มีฝนฟ้าคะนองคลื่นสูงมากกว่า ๔ เมตร อ่าวไทยตอนบนมีคลื่นสูง ๒-๓ เมตร บริเวณที่มีฝนฟ้าคะนองคลื่นสูงมากกว่า ๓ เมตร ส่วนบริเวณอ่าวไทยตอนล่างทะเลมีคลื่นสูงประมาณ ๒ เมตร บริเวณที่มีฝนฟ้าคะนองคลื่นสูงมากกว่า ๒ เมตร

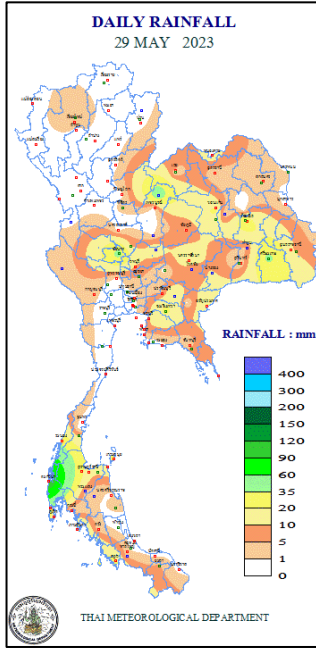


แผนที่อากาศ วันที่ ๑๔ ก.ค. ๒๕๖๖ เวลา ๐๗.๐๐ น.



ภาพถ่ายดาวเทียม วันที่ ๑๔ ก.ค. ๖๖ เวลา ๑๒.๐๐ น.

๒. ปริมาณฝนสะสม ณ เวลา ๐๗.๐๐น.(เมื่อวาน) - ๐๗.๐๐ น.(วันนี้) (กรมอุตุนิยมวิทยา)



จุดตรวจวัด	ปริมาณฝน (มม.)
จ.ศรีสะเกษ	๕๔.๖
จ.สตูล	๓๕.๗
จ.เชียงราย	๓๑.๘
จ.ลพบุรี	๒๙.๙
จ.ตราด	๒๕.๕
จ.น่าน (ท่าวังผา)	๒๔.๖
จ.ร้อยเอ็ด (สภข.)	๒๔.๒

๓. ปริมาณฝนสะสมของพื้นที่ลาดเชิงเขา ๑๒ ชม. ที่ผ่านมา (กรมทรัพยากรน้ำ)

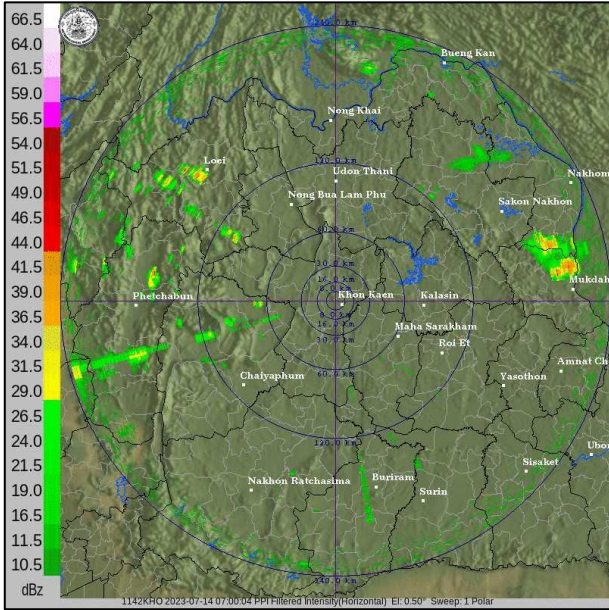
รหัสสถานี	จุดตรวจวัด	ปริมาณฝน (มม./๑๒ ชม.)
STN๑๔๐๕	บ้านสะเลียม ต.ยาบห้วยนา อ.เวียงสา จ.น่าน	๑๕๙.๐
STN๐๕๑๓	บ้านน้ำตกพัฒนา ต.ทุ่งก่อ อ.เวียงเชียงรุ้ง จ.เชียงราย	๖๑.๕
STN๐๓๘๕	บ้านบ่อแสง ต.แม่ต๋ำ อ.พญาเม็งราย จ.เชียงราย	๖๐.๕
STN๐๒๓๘	บ้านผาตั้ง ต.ปอ อ.เวียงแก่น จ.เชียงราย	๕๙.๐
STN๐๖๗๔	ชุมชนเขาสามยอด (บ้านน้ำจั้น หมู่ ๒) ต.ทม.เขาสามยอด อ.เมืองลพบุรี จ.ลพบุรี	๕๘.๐
STN๑๐๓๖	บ้านน้ำตอน ต.นาบัว อ.นครไทย จ.พิษณุโลก	๕๘.๐
STN๐๔๗๐	บ้านสลักเพชรเหนือ ต.เกาะช้างใต้ อ.เกาะช้าง จ.ตราด	๕๖.๐
STN๐๕๑๙	บ้านทุ่งมะฝาง ต.ป่าหุง อ.พาน จ.เชียงราย	๕๔.๐
STN๑๒๓๘	บ้านหนองปล้อง ต.กุดตาเพชร อ.ลำสนธิ จ.ลพบุรี	๕๓.๕
STN๐๐๕๕	บ้านวังยายมุก ต.คลองพลู อ.เขาคิชฌกูฏ จ.จันทบุรี	๕๓.๐

๔. ค่าความชื้นในดิน (กรมทรัพยากรน้ำ/คณะกรรมการแม่ข่าย)

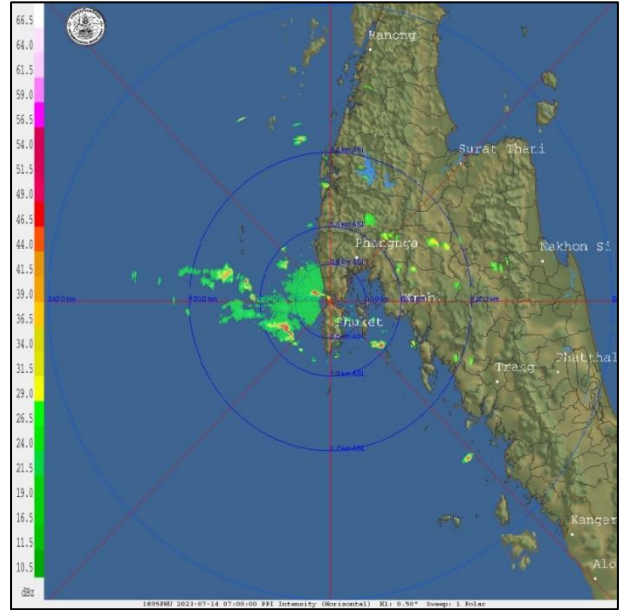
ภูมิภาค	ความชื้นในดิน [-] ๒๖ พ.ค. ๖๖	ความชื้นในดิน [-] ๒๖ มิ.ย. ๖๖	แนวโน้ม
เหนือ	๐-๒๐	๐-๒๐	ทรงตัว
กลาง	๐-๒๐	๒๐-๔๐	เพิ่มขึ้น
ตะวันออกเฉียงเหนือ	๐-๒๐	๔๐-๖๐	เพิ่มขึ้น
ตะวันออก	๒๐-๔๐	๔๐-๖๐	เพิ่มขึ้น
ตะวันตก	๐-๒๐	๐-๒๐	ทรงตัว
ใต้	๒๐-๔๐	๒๐-๔๐	ทรงตัว

หมายเหตุ : ความชื้นในดิน ๐ หมายถึง ดินที่แห้งสนิท และ ๑๐๐ หมายถึง ดินที่อิ่มน้ำ

๕. เรดาร์ตรวจอากาศ ณ วันที่ ๑๔ กรกฎาคม ๒๕๖๖ (กรมอุตุนิยมวิทยา)



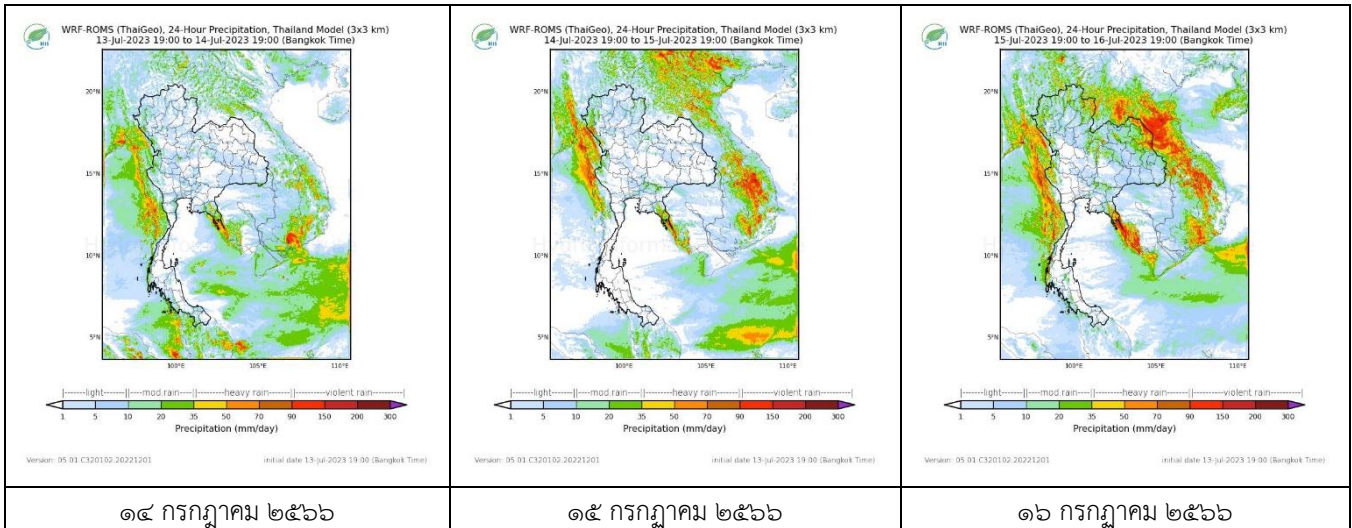
สถานีขอนแก่น เวลา ๑๔.๐๐ น.



สถานีภูเก็ต เวลา ๑๔.๐๐ น.

จากเรดาร์ตรวจอากาศพบกลุ่มเมฆฝนปกคลุมบริเวณภาคตะวันออกเฉียงเหนือ และภาคใต้ของประเทศไทย

๖. แผนภาพคาดการณ์ฝนล่วงหน้า ๓ วัน (สถาบันสารสนเทศทรัพยากรน้ำ (องค์การมหาชน))



๗. สถานการณ์น้ำในแหล่งเก็บกักน้ำ ณ วันที่ ๑๔ กรกฎาคม ๒๕๖๖ (กรมชลประทาน กรมทรัพยากรน้ำ และสททช.)

๗.๑ ปริมาณน้ำในอ่างฯ ๓๕,๘๑๔ ล้าน ลบ.ม. คิดเป็นร้อยละ ๕๐ (ปริมาณน้ำใช้การได้ ๑๒,๒๗๗ ล้าน ลบ.ม. คิดเป็นร้อยละ ๒๖) ปริมาณน้ำในอ่างฯ เทียบกับปี ๒๕๖๕ (๓๘,๑๖๖ ล้าน ลบ.ม. คิดเป็นร้อยละ ๕๔) น้อยกว่าปี ๒๕๖๕ จำนวน ๒,๓๕๑ ล้าน ลบ.ม. ปริมาณน้ำไหลลงอ่างฯ จำนวน ๕๓.๖๕ ล้าน ลบ.ม. ปริมาณน้ำระบาย จำนวน ๘๑.๖๐ ล้าน ลบ.ม. สามารถรับน้ำได้อีก ๓๕,๑๑๒ ล้าน ลบ.ม.

อ่างเก็บน้ำ	ความจุที่ รณก. (ล้าน ลบ.ม.)	ปริมาณ น้ำในอ่าง		ปริมาณ น้ำใช้การได้		ปริมาณ น้ำไหลลงอ่าง		ปริมาณ น้ำระบาย		ปริมาณ น้ำรับได้ อีก (ล้าน ม.๓) <small>(ความจุที่รับ- ปริมาณน้ำ ปัจจุบัน)</small>
		ปริมาณ (ล้าน ม.๓)	% น้ำ เก็บ กัก	ปริมาณ (ล้าน ม.๓)	% น้ำ ใช้ การ	วันนี้ (ล้าน ม.๓)	เมื่อวาน (ล้าน ม.๓)	วันนี้ (ล้าน ม.๓)	เมื่อวาน (ล้าน ม.๓)	
๑.ภูมิพล	๑๓,๔๖๒	๖,๑๒๖	๔๖	๒,๓๒๖	๒๔	๑๒,๗๐	๙,๗๕	๒๒.๐๐	๒๒.๐๐	๗,๓๓๖
๒.สิริกิติ์	๙,๕๑๐	๓,๖๕๗	๓๘	๘๐๗	๑๒	๖.๔๘	๗.๙๙	๑๔.๙๙	๑๕.๐๐	๕,๘๕๓
๓.จุฬารามณ์	๑๖๔	๖๐	๓๗	๒๓	๑๘	๐.๑๐	๐.๑๕	๐.๐๐	๐.๐๐	๑๐๔
๔.อุบลรัตน์	๒,๔๓๑	๘๑๘	๓๔	๒๓๗	๑๓	๓.๘๕	๐.๐๐	๐.๘๐	๐.๘๐	๑,๖๑๓

๕.ลำปาง	๑,๙๘๐	๙๕๐	๔๘	๘๕๐	๔๕	๔.๕๒	๘.๔๓	๓.๖๕	๓.๖๕	๑,๐๓๐
๖.สุรินทร์	๑,๙๖๖	๑,๐๖๖	๕๔	๒๓๕	๒๑	๒.๗๘	๒.๗๘	๒.๐๙	๒.๑๐	๙๐๐
๗.ป่าสักชลสิทธิ์	๙๖๐	๑๑๕	๑๒	๑๑๒	๑๒	๐.๗๙	๐.๓๖	๑.๐๔	๑.๐๔	๘๔๕
๘.ศรีนครินทร์	๑๗,๗๔๕	๑๒,๔๕๒	๗๐	๒,๑๘๗	๒๙	๓.๙๘	๔.๙๒	๘.๙๙	๙.๙๓	๕,๒๙๓
๙.วชิราลงกรณ์	๘,๘๖๐	๔,๐๒๕	๔๕	๑,๐๑๓	๑๗	๗.๔๗	๖.๒๐	๖.๙๗	๘.๑๒	๔,๘๓๕
๑๐.ขุนด่านปราการชล	๒๒๔	๖๘	๓๐	๖๔	๒๙	๐.๔๘	๐.๕๔	๐.๐๙	๐.๐๙	๑๕๖
๑๑.รัชชประภา	๕,๖๓๙	๓,๑๐๙	๕๕	๑,๗๕๘	๔๑	๒.๘๙	๔.๒๐	๕.๐๗	๕.๑๓	๒,๕๓๐
๑๒.บางยาง	๑,๔๕๔	๙๕๕	๖๖	๖๗๙	๕๘	๓.๓๕	๒.๐๐	๔.๕๑	๔.๔๗	๔๙๙

๗.๒ อ่างเก็บน้ำขนาดกลาง ๔๓๕ แห่ง มีปริมาณน้ำ ๒,๕๑๐ ล้าน ลบ.ม. (๔๖%) ปริมาณน้ำใช้การ ๒,๑๐๗ ล้าน ลบ.ม. (๔๒%)

๗.๓ แหล่งน้ำในพื้นที่นอกเขตชลประทาน ๑๐๒,๐๙๙ แห่ง มีปริมาณน้ำรวม ๔,๕๐๑ ล้าน ลบ.ม. (๕๓%)

๗.๔ แหล่งน้ำขนาดเล็กนอกเขตชลประทาน ๑๘๔ แห่ง ตรวจวัดโดยกรมทรัพยากรน้ำ เริ่มต้นฤดูฝน มีปริมาณน้ำ ๑๖๒.๓ ล้าน ลบ.ม.

(๕๙%) ปริมาณน้ำปัจจุบัน ๑๖๒.๗ ล้าน ลบ.ม. (๖๐%)

ภูมิภาค	จำนวน (แห่ง)	ปริมาณรวม (ล้าน ลบ.ม.)	ปริมาณน้ำ (ล้าน ลบ.ม.)							
			เดือน						ปัจจุบัน	
			ม.ค. ๒๕๖๖	ก.พ. ๒๕๖๖	มี.ค. ๒๕๖๖	เม.ย. ๒๕๖๖	พ.ค. ๒๕๖๖	มิ.ย. ๒๕๖๖	๑๐ ก.ค. ๖๖	ร้อยละ
เหนือ	๑๗,๒๔๙	๙๙๒	๙๐๘.๖๙	๘๓๑.๕๖	๗๕๔.๗๔	๖๑๗.๔๖	๕๘๓.๙๖	๕๗๕.๒๐	๕๖๕.๑๘	๕๗
ตะวันออกเฉียงเหนือ	๕๔,๕๔๗	๔,๓๘๒	๓,๖๑๐.๑๑	๓,๒๘๕.๒๐	๒,๘๘๓.๓๐	๒,๒๒๗.๔๔	๒,๑๒๘.๐๐	๒,๐๕๐.๒๒	๒,๓๘๒.๗๔	๕๔
กลาง	๑๖,๓๖๗	๑,๕๗๔	๑,๔๐๒.๐๔	๑,๒๓๔.๓๘	๑,๑๒๑.๙๗	๑,๐๐๒.๘๖	๙๕๙.๔๘	๙๐๙.๕๘	๘๓๘.๒๐	๕๓
ตะวันออกเฉียงใต้	๗,๘๐๔	๙๙๒	๙๐๙.๑๒	๗๙๙.๔๗	๖๙๘.๓๔	๕๒๐.๖๕	๔๘๒.๖๓	๔๐๒.๒๕	๔๓๖.๑๔	๔๔
ตะวันตก	๒,๕๐๖	๑๙๒	๑๖๘.๐๒	๑๕๑.๑๒	๑๓๑.๖๗	๙๗.๕๑	๘๙.๓๖	๗๓.๖๒	๖๔.๖๗	๓๔
ใต้	๓,๖๒๖	๓๓๘	๒๙๔.๖๕	๒๕๒.๗๔	๒๗๓.๘๓	๒๔๖.๘๔	๒๓๖.๘๑	๒๑๘.๘๐	๒๑๔.๑๔	๖๓
รวม	๑๐๒,๐๙๙.๐๐	๘,๔๗๐	๗,๒๙๒.๖๔	๖,๕๙๔.๔๗	๕,๘๖๓.๘๖	๔,๗๑๑.๗๖	๔,๔๘๐.๒๔	๔,๒๒๙.๖๘	๔,๕๐๑.๐๖	๕๓

๘. สถานการณ์น้ำในประเทศ ณ วันที่ ๑๑ - ๑๔ กรกฎาคม ๒๕๖๖ (กรมชลประทาน)

สถานี	แม่น้ำ	อำเภอ	จังหวัด	ระดับตลิ่ง (ม.รทก.)	ระดับน้ำ (ม.รทก.)				แนวโน้ม	เปรียบเทียบระดับตลิ่ง
					อังคาร	พุธ	พฤหัสบดี	ศุกร์		
					๑๑ ก.ค.	๑๒ ก.ค.	๑๓ ก.ค.	๑๔ ก.ค.		
P.๑	ปิง	เมือง	เชียงใหม่	๓.๗๐	๑.๕๙	๑.๖๙	๑.๕๖	๑.๔๒	ลดลง	- ๒.๒๘
W.๑C	วัง	เมือง	ลำปาง	๕.๒๐	๐.๖๖	๐.๗๑	๐.๖๙	๐.๖๔	ลดลง	- ๔.๕๖
Y.๑๖	ยม	บางระกำ	พิษณุโลก	๗.๓๐	๐.๘๒	๐.๘๖	๑.๓๑	๑.๒๘	ลดลง	- ๖.๐๒
N.๗A	น่าน	เมือง	พิจิตร	๙.๘๗	๑.๓๔	๑.๑๗	๑.๑๑	๑.๑๐	ลดลง	- ๘.๗๗
C.๒	เจ้าพระยา	เมือง	นครสวรรค์	๒๕.๗๐	๑๗.๙๐	๑๗.๘๘	๑๗.๗๖	๑๗.๖๘	ลดลง	- ๘.๐๒
C.๑๓	เจ้าพระยา	สรรพยา	ชัยนาท	๑๖.๓๔	๕.๒๘	๕.๒๘	๕.๒๘	๕.๒๘	ทรงตัว	- ๑๑.๐๖
M.๖A	มูล	สตึก	บุรีรัมย์	๗.๙๕	๐.๐๒	-๐.๐๒	-๐.๐๔	-๐.๐๗	ลดลง	- ๘.๐๒
M.๑๙๑	ลำตะคอง	เมือง	นครราชสีมา	๓.๕๐	๑.๐๓	๑.๐๓	๑.๑๕	๑.๐๓	ลดลง	- ๒.๔๗
M.๗	มูล	เมือง	อุบลราชธานี	๗.๐๐	๒.๘๓	๒.๘๑	๒.๖๙	๒.๕๕	ลดลง	- ๔.๔๕
M.๖๙	ลำเซบก	ตระการพืชผล	อุบลราชธานี	๗.๓๐	๓.๕๘	๓.๕๗	๓.๕๗	๓.๕๗	ทรงตัว	- ๓.๗๓
X.๖๔	คลองท่าแซะ	ท่าแซะ	ชุมพร	๑๗.๑๓	๗.๔๔	๗.๔๔	๗.๔๔	๗.๔๔	ทรงตัว	- ๙.๖๙
X.๑๔๙	คลองกลาย	นบพิตำ	นครศรีธรรมราช	๓๓.๙๖	๒๗.๒๙	๒๗.๒๖	๒๗.๓๐	๒๗.๒๗	ลดลง	- ๖.๖๙
X.๒๗๔	แม่น้ำโก-ลก	แว้ง	นราธิวาส	๒๓.๕๐	๑๘.๗๕	๑๘.๒๖	๑๘.๖๙	๑๘.๕๔	ลดลง	- ๔.๙๖
X.๓๗A	แม่น้ำตาปี	พระแสง	สุราษฎร์ธานี	๑๑.๗๐	๖.๘๘	๖.๙๔	๖.๕๑	๖.๐๓	ลดลง	- ๕.๖๗

*** ยังไม่ได้รับรายงาน

๙. สถานการณ์น้ำในพื้นที่ลุ่มน้ำโขง ณ วันที่ ๑๔ กรกฎาคม ๒๕๖๖ (คณะกรรมการจัดการแม่น้ำโขง)

สถานี	ระดับ อ้างอิง (ม.รทก.)	ระดับ ตลิ่ง (ม.)	ระดับน้ำ (ม.)					เปรียบเทียบ ระดับ ตลิ่ง (ม.)	ผลต่างของระดับน้ำ (ม.)		แนวโน้ม
			๑๐ ก.ค.	๑๑ ก.ค.	๑๒ ก.ค.	๑๓ ก.ค.	๑๓ ก.ค.		๓ วัน ย้อนหลัง	๕ วัน ย้อนหลัง	
อ.เชียงแสน จ.เชียงราย	๓๕๗.๑๑๐	๑๒.๘๐	๓.๓๙	๓.๔๐	๓.๖๐	๓.๖๔	๓.๖๖	-๙.๑๔	๐.๐๖	๐.๒๗	เพิ่มขึ้น
อ.เชียงคาน จ.เลย	๑๙๔.๑๑๘	๑๖.๐๐	๖.๙๒	๖.๖๕	๖.๓๔	๖.๔๐	๖.๔๗	-๙.๕๓	๐.๑๓	-๐.๔๕	เพิ่มขึ้น
อ.เมือง จ.หนองคาย	๑๕๓.๖๔๘	๑๒.๒๐	๔.๓๕	๔.๐๒	๓.๗๐	๓.๓๘	๓.๓๓	-๘.๘๗	-๐.๓๗	-๑.๐๒	ลดลง
อ.เมือง จ.นครพนม	๑๓๒.๖๘๐	๑๒.๐๐	๔.๑๗	๔.๓๐	๔.๒๓	๔.๐๑	๓.๘๕	-๘.๑๕	-๐.๓๘	-๐.๓๒	ลดลง
อ.เมือง จ.มุกดาหาร	๑๒๔.๒๒๙	๑๒.๕๐	๔.๓๐	๔.๒๘	๔.๒๗	๔.๑๗	๓.๙๘	-๘.๕๒	-๐.๒๙	-๐.๓๒	ลดลง
อ.โขงเจียม จ.อุบลราชธานี	๘๙.๐๓๐	๑๔.๕๐	๔.๙๘	๔.๖๕	๔.๗๒	๔.๖๙	๔.๕๗	-๙.๙๓	-๐.๑๕	-๐.๔๑	ลดลง

***ไม่มีสถานการณ์

๑๐. สถานการณ์เตือนภัย Early Warning ณ วันที่ ๑๔ กรกฎาคม ๒๕๖๖ (กรมทรัพยากรน้ำ)

การแจ้งเตือน	สถานี	การแจ้งเตือน	ช่วงเวลา
เตือนสีแดง (อพยพ)	-	-	-
เตือนสีเหลือง (เตือนภัย)	-	-	-
เตือนสีเขียว (เฝ้าระวัง)	-	-	-

*** ไม่มีสถานการณ์

๑๑. พื้นที่ติดตามและเฝ้าระวังสถานการณ์ธรณีพิบัติภัย ณ วันที่ ๑๔ กรกฎาคม ๒๕๖๖ (กรมทรัพยากรธรณี)

เนื่องจากในพื้นที่เสี่ยงภัยแผ่นดินถล่มมีปริมาณน้ำฝนไม่ถึงเกณฑ์การเฝ้าระวัง ประกอบกับไม่มีพื้นที่คาดการณ์ปริมาณน้ำฝนที่อาจก่อให้เกิดแผ่นดินถล่มล่วงหน้า จึงไม่มีพื้นที่ติดตามสถานการณ์ธรณีพิบัติภัยแผ่นดินถล่มและน้ำป่าไหลหลาก

๑๒. เหตุการณ์วิกฤตน้ำปัจจุบัน ณ วันที่ ๑๔ กรกฎาคม ๒๕๖๖ [เวลา ๐๘.๐๐ น. - ๑๕.๐๐ น. (วันนี้)]

ไม่มีสถานการณ์

๑๓. สถานการณ์ภาวะน้ำท่วม และสถานการณ์ฝนแล้ง/ฝนทิ้งช่วง ณ วันที่ ๑๔ กรกฎาคม ๒๕๖๖ (ปก.)

ไม่มีสถานการณ์

๑๔. ลักษณะอากาศ ๗ วันข้างหน้า (ระหว่างวันที่ ๑๔ - ๒๐ กรกฎาคม ๒๕๖๖)

ในช่วงวันที่ ๑๔ - ๑๕ ก.ค. ๖๖ ร่องมรสุมพาดผ่านประเทศเมียนมา ตอนบนของภาคเหนือ และประเทศลาวตอนบน เข้าสู่หย่อมความกดอากาศต่ำที่ปกคลุมบริเวณชายฝั่งประเทศเวียดนามตอนบน และอ่าวตังเกี๋ย ประกอบกับมรสุมตะวันตกเฉียงใต้ที่พัดปกคลุมทะเลอันดามัน ประเทศไทย และอ่าวไทย จะเริ่มมีกำลังแรงขึ้น ลักษณะเช่นนี้จะทำให้ภาคเหนือตอนบน และภาคตะวันออกเฉียงเหนือตอนบนมีฝนเพิ่มขึ้น โดยมีฝนตกหนักบางแห่งบริเวณภาคใต้ฝั่งตะวันตก สำหรับบริเวณทะเลอันดามันและอ่าวไทย ทะเลมีคลื่นสูง ๑ - ๒ เมตร บริเวณที่มีฝนฟ้าคะนองคลื่นสูงมากกว่า ๒ เมตร ส่วนในช่วงวันที่ ๑๖ - ๒๐ ก.ค. ๖๖ ร่องมรสุมกำลังแรงจะเลื่อนลงมาพาดผ่านภาคเหนือ ภาคตะวันออกเฉียงเหนือ ภาคกลางตอนบนของประเทศไทย ประกอบกับมรสุมตะวันตกเฉียงใต้ที่พัดปกคลุมทะเลอันดามัน ภาคใต้ และ อ่าวไทยมีกำลังแรง ลักษณะเช่นนี้ทำให้ประเทศไทยเพิ่มขึ้น และมีฝนตกหนักถึงหนักมากบางแห่ง ส่วนคลื่นลมบริเวณทะเลอันดามันและอ่าวไทยตอนบนมีกำลังแรง โดยมีคลื่นสูง ๒ - ๔ เมตร บริเวณที่มีฝนฟ้าคะนองคลื่นสูงมากกว่า ๔ เมตร ส่วนบริเวณอ่าวไทยตอนล่าง ทะเลมีคลื่นสูง ๒ - ๓ เมตร บริเวณที่มีฝนฟ้าคะนองคลื่นสูงมากกว่า ๓ เมตร

อนึ่ง พายุดีเปรสชันบริเวณประเทศฟิลิปปินส์ มีแนวโน้มจะเคลื่อนตัวลงสู่ทะเลจีนใต้ และทวีกำลังแรงขึ้น คาดว่าจะเคลื่อนผ่านเกาะไหหลำเข้าสู่ประเทศเวียดนามตอนบน ในช่วงวันที่ ๑๘ - ๑๙ ก.ค. ๖๖

๑๕. ความช่วยเหลือภัยแล้งสะสมของกรมทรัพยากรน้ำ

ความช่วยเหลือในพื้นที่ประสบปัญหาภัยแล้ง ตั้งแต่วันที่ ๑ ตุลาคม ๒๕๖๕ - ๑๔ กรกฎาคม ๒๕๖๖

หน่วยงาน	จังหวัด	ปริมาณการ สูบน้ำ (ลบ.ม.)	ปริมาณการ แจกจ่ายน้ำ สะอาด (ลิตร)	ประโยชน์ที่ได้รับ			
				อุปโภค-บริโภค		พื้นที่เกษตร (ไร่)	
				ครัวเรือน	ประชากร	ไม้ผล	นาข้าว
สท.๑	ลำปาง	-	๒,๐๗๘,๙๔๔	๑๖๙,๒๓๒	๔๕๒,๗๘๔	-	-
	เชียงใหม่	-	๑๖๕,๔๓๘	๒๑,๒๐๑	๘๗,๖๗๕	-	-
	แม่ฮ่องสอน	-	๑๐๒,๖๒๔	๙,๒๔๘	๖๐,๙๘๖	-	-
	เชียงราย	-	๓๔๐,๔๒๒	๕๖,๔๗๑	๑๗๔,๔๗๗	-	-
	กำแพงเพชร	-	๑๓๔,๓๓๘	๔๔,๑๒๕	๑๗๙,๓๑๐	-	-
	ลำพูน	๑,๗๘๑,๓๐๐	-	-	-	-	๔,๗๐๐
สท.๒	นครสวรรค์	๑๑,๔๔๘,๐๐๐	-	๘๓๘	-	๑,๒๖๐	๗๙,๘๕๘
	นครสวรรค์	๒,๓๖๓,๓๒๐	๑๓๘,๐๐๐	๖,๖๙๒	๑๘,๙๓๒	-	๑,๕๒๐
สท.๓	อุดรธานี	๔,๕๓๑,๙๙๖	๓๐,๐๐๐	๒,๙๐๑	๑๑,๓๓๕	-	๑,๗๗๐
	สกลนคร	๕,๑๔๓,๖๘๐	-	-	๓๓๗	๖,๗๘๓	-
สท.๔	ขอนแก่น	๑,๖๔๓,๐๐๐	-	๒,๔๐๙	๕,๙๕๗	-	-
	ร้อยเอ็ด	๔๔๖,๔๐๐	-	๑,๖๔๙	๖,๐๑๓	-	-
สท.๕	นครราชสีมา	๑,๔๖๑,๕๘๘	๖๖,๐๐๐	๖,๔๘๘	๒๑,๒๓๐	๓,๖๐๐	๑,๒๐๐
	บุรีรัมย์	๘๐,๐๐๐	-	๓๑๐	๑,๑๕๕	-	-
สท.๖	จันทบุรี	๖,๗๑๔,๔๐๐	-	๑,๗๐๐	๓,๕๐๐	๕,๕๐๐	-
	ปราจีนบุรี	๒,๑๗๖,๐๐๐	๓๖๐,๐๐๐	๗๑๕	๑,๕๙๖	-	๑,๘๗๐
	ระยอง	๕๒๘,๐๐๐	-	๘๐	๘๐๐	๔,๕๐๐	-
	สระแก้ว	๒๑๗,๖๐๐	-	๒๙๓	๑,๔๔๑	๑๒๐	-
สท.๗	ราชบุรี	๑,๗๗๑,๒๐๐	-	๒,๑๗๑	๗,๔๙๑	๔,๑๗๐	-
สท.๘	นครศรีธรรมราช	๓,๒๒๙,๖๒๐	-	๒,๘๔๓	๑๐,๙๖๔	๖๖,๖๕๐	-
	สงขลา	-	๑๕๖,๐๐๐	-	-	-	-
สท.๙	พิษณุโลก	๑๑๐,๘๘๐	๑,๖๗๔,๐๐๐	๑,๒๓๕	๓,๔๓๑	-	-
	อุตรดิตถ์	๔๕๒,๔๐๐	๒,๖๘๐,๒๔๐	๕,๒๑๐	๑๑,๐๖๒	-	-
	น่าน	-	๓๑๐,๐๗๐	-	๑๕๕	-	-
	แพร่	๒,๓๑๙,๗๘๐	-	๙๑๓	๒,๓๖๕	-	๒,๕๖๐
สท.๑๐	สุราษฎร์ธานี	๑,๔๐๑,๘๐๐	๑,๑๑๔,๐๐๐	๑,๘๖๖	๔,๗๔๗	๑๒,๐๒๒	-
	ชุมพร	๓๑๕,๒๐๐	๗๒,๐๐๐	๑๑,๕๐๘	๒๑,๑๗๗	๕,๒๐๐	-
สท.๑๑	อำนาจเจริญ	๒๑๓,๒๐๐	-	๓,๑๑๔	๙,๔๒๔	๓๗	-
	ยโสธร	๙๖,๐๐๐	-	๕๗๐	๒,๙๒๗	๗	-
	๒๘ จังหวัด	๔๘,๔๔๕,๓๖๔	๙,๑๔๓,๐๗๖	๓๕๓,๗๘๒	๑,๑๐๑,๒๗๑	๑๑๔,๕๔๙	๘๘,๗๗๘

จึงเรียนมาเพื่อโปรดทราบ

นายภาต ถาวรภุชรัตน์
อธิบดีกรมทรัพยากรน้ำ
 ประธานคณะกรรมการศูนย์ปฏิบัติการ
 ทรัพยากรธรรมชาติและสิ่งแวดล้อม (ด้านทรัพยากรน้ำ)