



## รายงานการเฝ้าระวังติดตามสถานการณ์น้ำและความช่วยเหลือ ศูนย์ปฏิบัติการทรัพยากรธรรมชาติและสิ่งแวดล้อม (ด้านทรัพยากรน้ำ) กระทรวงทรัพยากรธรรมชาติและสิ่งแวดล้อม

กองวิเคราะห์และประเมินสถานการณ์น้ำ กรมทรัพยากรน้ำ

โทรศัพท์ ๐ ๒๒๗๑ ๖๐๐๐ ต่อ ๖๔๔๕ โทรสาร ๐ ๒๒๘๘ ๖๖๒๙ [www.dwr.go.th](http://www.dwr.go.th) IDLine: mekhalawoc Email: mekhala@dwr.mail.go.th

ศูนย์เทคโนโลยีสารสนเทศทรัพยากรน้ำบาดาล กรมทรัพยากรน้ำบาดาล

โทรศัพท์ ๐ ๒๖๖๖ ๗๐๙๐ โทรสาร ๐ ๒๖๖๖ ๗๑๐๐ [www.dgr.go.th](http://www.dgr.go.th) Email: itcenter@dgr.mail.go.th

สำนักงานนโยบายและแผนทรัพยากรธรรมชาติและสิ่งแวดล้อม

โทรศัพท์ ๐ ๒๒๖๕๖๕๐๐ [www.onep.go.th](http://www.onep.go.th) Email: [webmaster@onep.go.th](mailto:webmaster@onep.go.th)

กรมทรัพยากรธรณี

โทรศัพท์ ๐ ๒๖๒๑๙๕๐๐ [www.dmr.go.th](http://www.dmr.go.th) Email: [webmaster@dmr.mail.go.th](mailto:webmaster@dmr.mail.go.th)

รายงานฉบับที่ ๓๙๔/๒๕๖๖

เวลา ๐๘.๐๐ น.

วันที่ ๑๖ กรกฎาคม ๒๕๖๖

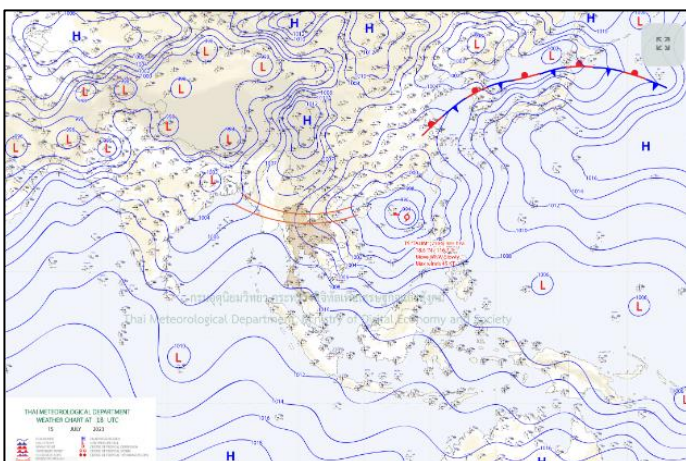
เรียน รมว.ทส. เลขานุการ รมว.ทส. ที่ปรึกษา รมว.ทส. ปกท.ทส. รอง ปกท.ทส. อทน. อทบ. และหน่วยงานที่เกี่ยวข้อง

### ๑. สภาวะอากาศ เวลา ๐๕.๐๐ น. (กรมอุตุนิยมวิทยา)

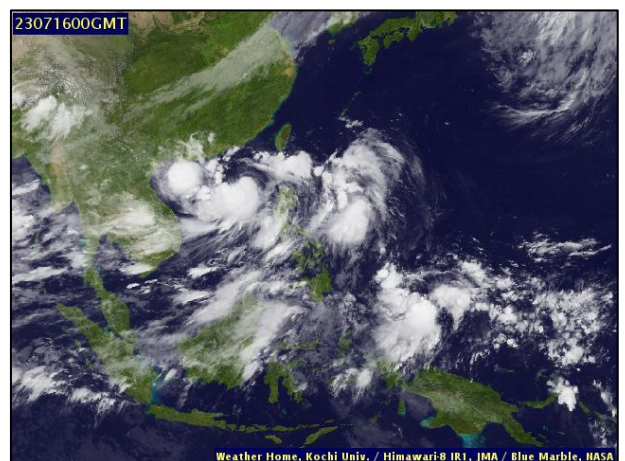
พยากรณ์อากาศ ๒๔ ชั่วโมงข้างหน้า ร่องมรสุมพาดผ่านภาคเหนือตอนบนและภาคตะวันออกเฉียงเหนือตอนบน ประกอบกับมรสุมตะวันตกเฉียงใต้ที่พัดปกคลุมทะเลอันดามัน ภาคใต้ และอ่าวไทยมีกำลังค่อนข้างแรง ลักษณะเช่นนี้ทำให้ประเทศไทยมีฝนเพิ่มขึ้นและมีฝนตกหนักบางแห่ง โดยมีฝนตกหนักมากบริเวณภาคตะวันออกเฉียงเหนือ ขอให้ประชาชนบริเวณดังกล่าวระวังอันตรายจากฝนตกหนักและฝนตกสะสม ซึ่งอาจทำให้เกิดน้ำท่วมฉับพลันและน้ำป่าไหลหลากได้

สำหรับทะเลอันดามันและอ่าวไทยตอนบน มีคลื่นสูง ๒-๓ เมตร บริเวณที่มีฝนฟ้าคะนองคลื่นสูงมากกว่า ๓ เมตร ส่วนอ่าวไทยตอนล่างทะเลมีคลื่นสูงประมาณ ๒ เมตร บริเวณที่มีฝนฟ้าคะนองคลื่นสูงมากกว่า ๒ เมตร ขอให้ชาวเรือบริเวณอ่าวไทยตอนล่างเดินเรือด้วยความระมัดระวังและหลีกเลี่ยงการเดินเรือในบริเวณที่มีฝนฟ้าคะนองไว้ด้วย ส่วนชาวเรือบริเวณทะเลอันดามันและอ่าวไทยตอนบนควรงดออกจากฝั่ง

พายุโซนร้อน “ตาลีม” บริเวณทะเลจีนใต้ตอนบน กำลังเคลื่อนตัวทางทิศตะวันตกค่อนทางเหนือเล็กน้อยอย่างช้าๆ คาดว่าจะเคลื่อนผ่านเกาะไหหลำเข้าสู่ประเทศเวียดนามตอนบน ในช่วงวันที่ ๑๘-๑๙ ก.ค. ๖๖

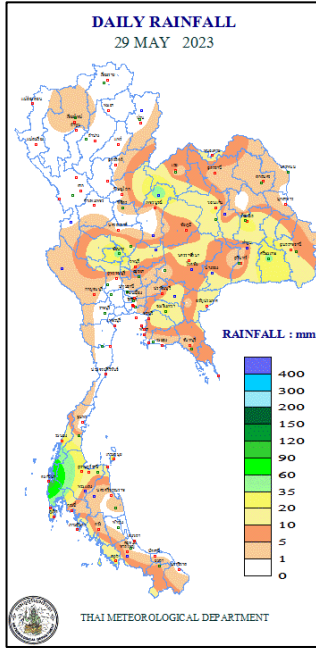


แผนที่อากาศ วันที่ ๑๖ ก.ค. ๒๕๖๖ เวลา ๐๑.๐๐ น.



ภาพถ่ายดาวเทียม วันที่ ๑๖ ก.ค. ๖๖ เวลา ๐๗.๐๐ น.

๒. ปริมาณฝนสะสม ณ เวลา ๐๗.๐๐น.(เมื่อวาน) - ๐๗.๐๐ น.(วันนี้) (กรมอุตุนิยมวิทยา)



จุดตรวจวัด	ปริมาณฝน (มม.)
จ.อำนาจเจริญ	๙๑.๐
จ.สกลนคร	๖๒.๔
จ.มุกดาหาร	๔๖.๘
จ.น่าน	๔๔.๑
จ.ศรีสะเกษ	๓๐.๖
จ.นครศรีธรรมราช (ฉวาง)	๒๙.๑
จ.ภูเก็ต (ศูนย์ฯ)	๒๘.๖

๓. ปริมาณฝนสะสมของพื้นที่ลาดเชิงเขา ๑๒ ชม. ที่ผ่านมา (กรมทรัพยากรน้ำ)

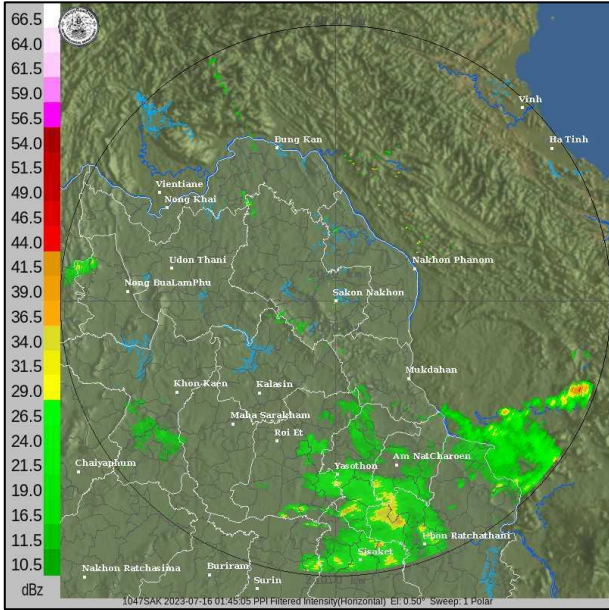
รหัสสถานี	จุดตรวจวัด	ปริมาณฝน (มม./๑๒ ชม.)
STN๐๗๑๕	บ้านถ้ำเวียงแก ต.นาไร่หลวง อ.สองแคว จ.น่าน	๑๔๙.๕
STN๑๔๐๕	บ้านสะเลียม ต.ยาบหัวนา อ.เวียงสา จ.น่าน	๑๒๙.๕
STN๐๓๔๐	บ้านน้ำพี ต.ทุ่งช้าง อ.ทุ่งช้าง จ.น่าน	๑๒๘.๕
STN๑๔๕๓	บ้านคะเนง ต.แม่ลาว อ.เชียงคำ จ.พะเยา	๗๙.๐
STN๐๓๗๕	บ้านเตี้ยกิวเห็น ต.ภูคา อ.ปัว จ.น่าน	๖๗.๐
STN๐๕๔๐	บ้านเปียงซ้อ ต.ขุนน่าน อ.เฉลิมพระเกียรติ จ.น่าน	๖๕.๕
STN๐๓๔๔	บ้านปางมะโอ ต.ผาช้างน้อย อ.ปง จ.พะเยา	๖๑.๕
STN๐๗๑๔	บ้านน้ำพัน ต.นาไร่หลวง อ.สองแคว จ.น่าน	๖๑.๐
STN๑๕๔๒	บ้านสลี ต.ทุ่งช้าง อ.ทุ่งช้าง จ.น่าน	๖๐.๕
STN๑๘๕๘	บ้านปางถ้ำ ต.ร่มเย็น อ.เชียงคำ จ.พะเยา	๕๘.๕

๔. ค่าความชื้นในดิน (กรมทรัพยากรน้ำ/คณะกรรมการนิคมแม่ฮ่องสอน)

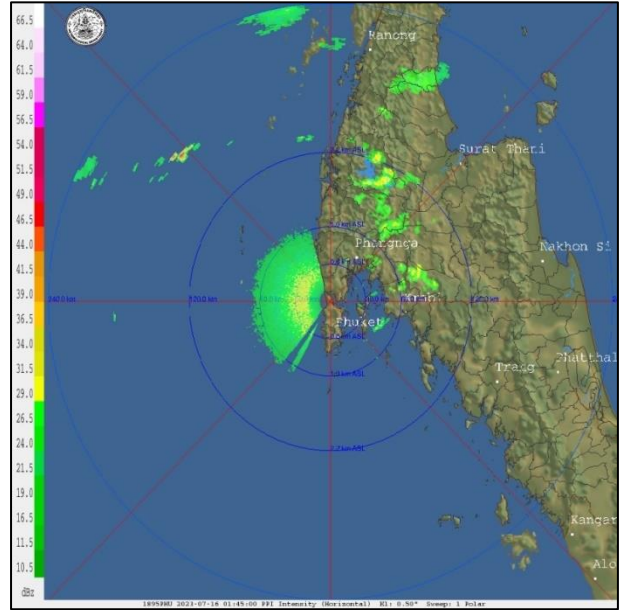
ภูมิภาค	ความชื้นในดิน [-] ๒๖ พ.ค. ๖๖	ความชื้นในดิน [-] ๒๖ มิ.ย. ๖๖	แนวโน้ม
เหนือ	๐-๒๐	๐-๒๐	ทรงตัว
กลาง	๐-๒๐	๒๐-๔๐	เพิ่มขึ้น
ตะวันออกเฉียงเหนือ	๐-๒๐	๔๐-๖๐	เพิ่มขึ้น
ตะวันออก	๒๐-๔๐	๔๐-๖๐	เพิ่มขึ้น
ตะวันตก	๐-๒๐	๐-๒๐	ทรงตัว
ใต้	๒๐-๔๐	๒๐-๔๐	ทรงตัว

หมายเหตุ : ความชื้นในดิน ๐ หมายถึง ดินที่แห้งสนิท และ ๑๐๐ หมายถึง ดินที่อิ่มน้ำ

**๕. เรดาร์ตรวจอากาศ ณ วันที่ ๑๖ กรกฎาคม ๒๕๖๖ (กรมอุตุนิยมวิทยา)**



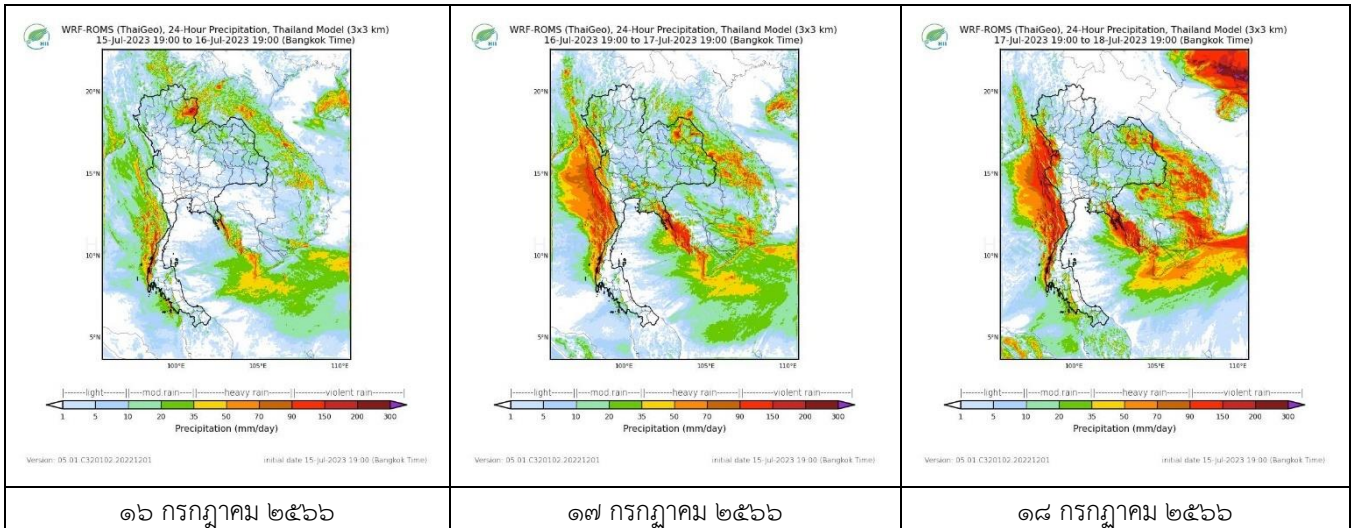
สถานีสกลนคร เวลา ๐๘.๔๕ น.



สถานีภูเก็ต เวลา ๐๘.๔๕ น.

จากเรดาร์ตรวจอากาศพบกลุ่มเมฆฝนปกคลุมบริเวณภาคตะวันออกเฉียงเหนือ และภาคใต้ของประเทศไทย

**๖. แผนภาพคาดการณ์ฝนล่วงหน้า ๓ วัน (สถาบันสารสนเทศทรัพยากรน้ำ (องค์การมหาชน))**



๑๖ กรกฎาคม ๒๕๖๖

๑๗ กรกฎาคม ๒๕๖๖

๑๘ กรกฎาคม ๒๕๖๖

**๗. สถานการณ์น้ำในแหล่งเก็บกักน้ำ ณ วันที่ ๑๕ กรกฎาคม ๒๕๖๖ (กรมชลประทาน กรมทรัพยากรน้ำ และสททช.)**

๗.๑ ปริมาณน้ำในอ่างฯ ๓๕,๗๕๖ ล้าน ลบ.ม. คิดเป็นร้อยละ ๕๐ (ปริมาณน้ำใช้การได้ ๑๒,๒๑๙ ล้าน ลบ.ม. คิดเป็นร้อยละ ๒๖) ปริมาณน้ำในอ่างฯ เทียบกับปี ๒๕๖๕ (๓๘,๓๐๕ ล้าน ลบ.ม. คิดเป็นร้อยละ ๕๔) น้อยกว่าปี ๒๕๖๕ จำนวน ๒,๕๔๙ ล้าน ลบ.ม. ปริมาณน้ำไหลลงอ่างฯ จำนวน ๓๘.๖๗ ล้าน ลบ.ม. ปริมาณน้ำระบาย จำนวน ๘๑.๕๗ ล้าน ลบ.ม. สามารถรับน้ำได้อีก ๓๕,๑๗๐ ล้าน ลบ.ม.

อ่างเก็บน้ำ	ความจุที่ รณก. (ล้าน ลบ.ม.)	ปริมาณ น้ำในอ่าง		ปริมาณ น้ำใช้การได้		ปริมาณ น้ำไหลลงอ่าง		ปริมาณ น้ำระบาย		ปริมาณ น้ำรับได้ อีก (ล้าน ม.๓) <small>(ความจุที่รับ- ปริมาณน้ำ ปัจจุบัน)</small>
		ปริมาณ (ล้าน ม.๓)	% น้ำ เก็บ กัก	ปริมาณ (ล้าน ม.๓)	% น้ำ ใช้ การ	วันนี้ (ล้าน ม.๓)	เมื่อวาน (ล้าน ม.๓)	วันนี้ (ล้าน ม.๓)	เมื่อวาน (ล้าน ม.๓)	
๑.ภูมิพล	๑๓,๔๖๒	๖,๑๐๘	๔๕	๒,๓๐๘	๒๔	๔.๘๕	๑๒.๗๐	๒๒.๐๐	๒๒.๐๐	๗,๓๕๔
๒.สิริกิติ์	๙,๕๑๐	๓,๖๕๐	๓๘	๘๐๐	๑๒	๘.๐๒	๖.๔๘	๑๕.๐๐	๑๔.๙๙	๕,๘๖๐
๓.จุฬารัตน์	๑๖๔	๖๐	๓๗	๒๓	๑๘	๐.๑๐	๐.๑๐	๐.๐๐	๐.๐๐	๑๐๔
๔.อุบลรัตน์	๒,๔๓๑	๘๑๖	๓๔	๒๓๕	๑๓	๐.๐๐	๓.๘๕	๐.๘๐	๐.๘๐	๑,๖๑๕

๕.ลำปาง	๑,๙๘๐	๙๕๐	๔๘	๘๕๐	๔๕	๔.๕๔	๔.๕๒	๓.๖๕	๓.๖๕	๑,๐๓๐
๖.สุรินทร์	๑,๙๖๖	๑,๐๖๐	๕๔	๒๒๙	๒๐	๐.๐๐	๒.๗๘	๒.๑๐	๒.๐๙	๙๐๖
๗.ป่าสักชลสิทธิ์	๙๖๐	๑๑๔	๑๒	๑๑๑	๑๒	๐.๓๖	๐.๗๙	๑.๐๔	๑.๐๔	๘๔๖
๘.ศรีนครินทร์	๑๗,๗๔๕	๑๒,๔๔๕	๗๐	๒,๑๘๐	๒๙	๕.๔๙	๓.๙๘	๙.๐๕	๘.๙๙	๕,๓๐๐
๙.วชิราลงกรณ์	๘,๘๖๐	๔,๐๒๕	๔๕	๑,๐๑๓	๑๗	๗.๕๗	๗.๔๗	๗.๐๖	๖.๙๗	๔,๘๓๕
๑๐.ขุนด่านปราการชล	๒๒๔	๖๙	๓๑	๖๔	๒๙	๐.๔๐	๐.๔๘	๐.๐๙	๐.๐๙	๑๕๕
๑๑.รัชชประภา	๕,๖๓๙	๓,๑๐๔	๕๕	๑,๗๕๓	๔๑	๐.๓๙	๒.๘๙	๕.๑๑	๕.๐๗	๒,๕๓๕
๑๒.บางยาง	๑,๔๕๔	๙๕๓	๖๖	๖๗๖	๕๗	๒.๑๑	๓.๓๕	๔.๕๗	๔.๕๑	๕๐๑

๗.๒ อ่างเก็บน้ำขนาดกลาง ๔๓๕ แห่ง มีปริมาณน้ำ ๒,๕๑๐ ล้าน ลบ.ม. (๔๖%) ปริมาณน้ำใช้การ ๒,๑๐๗ ล้าน ลบ.ม. (๔๒%)

๗.๓ แหล่งน้ำในพื้นที่นอกเขตชลประทาน ๑๐๒,๐๙๙ แห่ง มีปริมาณน้ำรวม ๔,๕๐๑ ล้าน ลบ.ม. (๕๓%)

๗.๔ แหล่งน้ำขนาดเล็กนอกเขตชลประทาน ๑๘๔ แห่ง ตรวจวัดโดยกรมทรัพยากรน้ำ เริ่มต้นฤดูฝน มีปริมาณน้ำ ๑๖๒.๓ ล้าน ลบ.ม. (๕๙%) ปริมาณน้ำปัจจุบัน ๑๖๒.๗ ล้าน ลบ.ม. (๖๐%)

ภูมิภาค	จำนวน (แห่ง)	ปริมาณรวม (ล้าน ลบ.ม.)	ปริมาณน้ำ (ล้าน ลบ.ม.)							
			เดือน						ปัจจุบัน	
			ม.ค. ๒๕๖๖	ก.พ. ๒๕๖๖	มี.ค. ๒๕๖๖	เม.ย. ๒๕๖๖	พ.ค. ๒๕๖๖	มิ.ย. ๒๕๖๖	๑๐ ก.ค. ๖๖	ร้อยละ
เหนือ	๑๗,๒๔๙	๙๙๒	๙๐๘.๖๙	๘๓๑.๕๖	๗๕๔.๗๔	๖๑๗.๔๖	๕๘๓.๙๖	๕๗๕.๒๐	๕๖๕.๑๘	๕๗
ตะวันออกเฉียงเหนือ	๕๔,๕๔๗	๔,๓๘๒	๓,๖๑๐.๑๑	๓,๒๘๕.๒๐	๒,๘๘๓.๓๐	๒,๒๒๗.๔๔	๒,๑๒๘.๐๐	๒,๐๕๐.๒๒	๒,๓๘๒.๗๔	๕๔
กลาง	๑๖,๓๖๗	๑,๕๗๔	๑,๔๐๒.๐๔	๑,๒๓๔.๓๘	๑,๑๒๒.๙๗	๑,๐๐๒.๘๖	๙๕๙.๔๘	๙๐๙.๕๘	๘๓๘.๒๐	๕๓
ตะวันออกเฉียง	๗,๘๐๔	๙๙๒	๙๐๙.๑๒	๗๙๙.๔๗	๖๙๘.๓๔	๕๒๐.๖๕	๔๘๒.๖๓	๔๐๒.๒๕	๔๓๖.๑๔	๔๔
ตะวันตก	๒,๕๐๖	๑๙๒	๑๖๘.๐๒	๑๕๑.๑๒	๑๓๑.๖๗	๙๗.๕๑	๘๙.๓๖	๗๓.๖๒	๖๔.๖๗	๓๔
ใต้	๓,๖๒๖	๓๓๘	๒๙๔.๖๕	๒๕๒.๗๔	๒๗๓.๘๓	๒๔๖.๘๔	๒๓๖.๘๑	๒๑๘.๘๐	๒๑๔.๑๔	๖๓
รวม	๑๐๒,๐๙๙.๐๐	๘,๔๗๐	๗,๒๙๒.๖๔	๖,๕๙๔.๔๗	๕,๘๖๓.๘๖	๔,๗๑๑.๗๖	๔,๔๘๐.๒๔	๔,๒๒๙.๖๘	๔,๕๐๑.๐๖	๕๓

๘. สถานการณ์น้ำในประเทศ ณ วันที่ ๑๓ - ๑๖ กรกฎาคม ๒๕๖๖ (กรมชลประทาน)

สถานี	แม่น้ำ	อำเภอ	จังหวัด	ระดับตลิ่ง (ม.รทก.)	ระดับน้ำ (ม.รทก.)				แนวโน้ม	เปรียบเทียบระดับตลิ่ง
					พท.สบต	คุกร์	เสาร์	อาทิตย์		
					๑๓ ก.ค.	๑๔ ก.ค.	๑๕ ก.ค.	๑๖ ก.ค.		
P.๑	ปิง	เมือง	เชียงใหม่	๓.๗๐	๑.๕๖	๑.๔๒	๑.๒๑	๑.๔๓	เพิ่มขึ้น	- ๒.๒๗
W.๑C	วัง	เมือง	ลำปาง	๕.๒๐	๐.๖๙	-๐.๖๔	-๐.๓๔	๐.๔๑	เพิ่มขึ้น	- ๔.๗๙
Y.๑๖	ยม	บางระกำ	พิษณุโลก	๗.๓๐	๑.๓๑	๑.๒๘	๑.๒๗	๑.๒๗	ทรงตัว	- ๖.๐๓
N.๗A	น่าน	เมือง	พิจิตร	๙.๘๗	๑.๑๑	๑.๑๐	๑.๑๙	๑.๑๓	ลดลง	- ๘.๗๔
C.๒	เจ้าพระยา	เมือง	นครสวรรค์	๒๕.๗๐	๑๗.๗๖	๑๗.๖๘	๑๗.๕๓	๑๗.๔๗	ลดลง	- ๘.๒๓
C.๑๓	เจ้าพระยา	สรรพยา	ชัยนาท	๑๖.๓๔	๕.๒๘	๕.๒๘	๕.๒๘	๕.๒๘	ทรงตัว	- ๑๑.๐๖
M.๖A	มูล	สตึก	บุรีรัมย์	๗.๙๕	-๐.๐๔	-๐.๐๗	-๐.๐๙	-๐.๑๑	ลดลง	- ๘.๐๖
M.๑๙๑	ลำตะคอง	เมือง	นครราชสีมา	๓.๕๐	๑.๑๕	๑.๐๓	๑.๔๐	๑.๕๓	เพิ่มขึ้น	- ๑.๙๗
M.๗	มูล	เมือง	อุบลราชธานี	๗.๐๐	๒.๖๙	๒.๕๕	๒.๔๐	๒.๒๗	ลดลง	- ๔.๗๓
M.๖๙	ลำเซบก	ตระการพืชผล	อุบลราชธานี	๗.๓๐	๓.๕๗	๓.๕๗	๓.๕๗	๓.๕๗	ทรงตัว	- ๓.๗๓
X.๖๔	คลองท่าแซะ	ท่าแซะ	ชุมพร	๑๗.๑๓	๗.๔๔	๗.๔๔	๗.๔๓	***	***	***
X.๑๔๙	คลองกลาย	นบพิตำ	นครศรีธรรมราช	๓๓.๙๖	๒๗.๓๐	๒๗.๒๗	๒๗.๒๕	๒๗.๒๕	ทรงตัว	- ๖.๗๑
X.๒๗๔	แม่น้ำโก-ลก	แว้ง	นราธิวาส	๒๓.๕๐	๑๘.๖๙	๑๘.๕๔	๑๘.๔๒	๑๘.๓๖	ลดลง	- ๕.๑๔
X.๓๗A	แม่น้ำตาปี	พระแสง	สุราษฎร์ธานี	๑๑.๗๐	๖.๕๑	๖.๐๓	๕.๖๖	๕.๔๓	ลดลง	- ๖.๒๗

\*\*\* ยังไม่ได้รับรายงาน

#### ๙. สถานการณ์น้ำในพื้นที่ลุ่มน้ำโขง ณ วันที่ ๑๖ กรกฎาคม ๒๕๖๖ (คณะกรรมการจัดการแม่น้ำโขง)

สถานี	ระดับ อ้างอิง (ม.รทก.)	ระดับ ตลิ่ง (ม.)	ระดับน้ำ (ม.)					เปรียบเทียบ ระดับ ตลิ่ง (ม.)	ผลต่างของระดับน้ำ (ม.)		แนวโน้ม
			๑๒ ก.ค.	๑๓ ก.ค.	๑๔ ก.ค.	๑๕ ก.ค.	๑๖ ก.ค.		๓ วัน ย้อนหลัง	๕ วัน ย้อนหลัง	
อ.เชียงแสน จ.เชียงราย	๓๕๗.๑๑๐	๑๒.๘๐	๓.๖๐	๓.๖๔	๓.๖๖	๓.๘๙	๓.๖๖	-๙.๑๔	๐.๐๐	๐.๐๖	ลดลง
อ.เชียงคาน จ.เลย	๑๙๔.๑๑๘	๑๖.๐๐	๖.๓๔	๖.๔๐	๖.๔๗	๖.๕๒	๖.๖๓	-๙.๓๗	๐.๑๖	๐.๒๙	เพิ่มขึ้น
อ.เมือง จ.หนองคาย	๑๕๓.๖๔๘	๑๒.๒๐	๓.๗๐	๓.๓๘	๓.๓๓	๓.๓๘	๓.๔๔	-๘.๗๖	๐.๑๑	-๐.๒๖	เพิ่มขึ้น
อ.เมือง จ.นครพนม	๑๓๒.๖๘๐	๑๒.๐๐	๔.๒๓	๔.๐๑	๓.๘๕	๓.๖๖	๓.๖๕	-๘.๓๕	-๐.๒๐	-๐.๕๘	ลดลง
อ.เมือง จ.มุกดาหาร	๑๒๔.๒๑๙	๑๒.๕๐	๔.๒๗	๔.๑๗	๓.๙๘	๓.๘๒	๓.๗๖	-๘.๗๔	-๐.๒๒	-๐.๕๑	ลดลง
อ.โขงเจียม จ.อุบลราชธานี	๘๙.๐๓๐	๑๔.๕๐	๔.๗๒	๔.๖๙	๔.๕๗	๔.๔๒	๔.๓๑	-๑๐.๑๙	-๐.๒๖	-๐.๔๑	ลดลง

\*\*\*ไม่มีสถานการณ์

#### ๑๐. สถานการณ์เตือนภัย Early Warning ณ วันที่ ๑๖ กรกฎาคม ๒๕๖๖ (กรมทรัพยากรน้ำ)

การแจ้งเตือน	สถานี	การแจ้งเตือน	ช่วงเวลา
<b>เตือนสีแดง (อพยพ)</b>	-	-	-
<b>เตือนสีเหลือง (เตือนภัย)</b>	บ้านแม่สาย (บ้านถ้ำผาจอม) ตำบลเวียงพางคำ อำเภอแม่สาย จังหวัดเชียงราย บ้านถ้ำเวียงแก ตำบลนาไร่หลวง อำเภอสองแคว จังหวัดน่าน บ้านสะเลียม ตำบลยาบห้วย อำเภอเวียงสา จังหวัดน่าน บ้านน้ำทิ ตำบลทุ่งช้าง อำเภอทุ่งช้าง จังหวัดน่าน	ปริมาณฝนสะสม ๑๒ ชั่วโมง ๙๙.๐ มิลลิเมตร ปริมาณฝนสะสม ๑๒ ชั่วโมง ๑๐๑.๐ มิลลิเมตร ปริมาณฝนสะสม ๑๒ ชั่วโมง ๑๐๑.๕ มิลลิเมตร ปริมาณฝนสะสม ๑๒ ชั่วโมง ๑๑๔.๕ มิลลิเมตร	๑๕ ก.ค. ๖๖/๒๑.๓๗ น. ๑๖ ก.ค. ๖๖/๐๑.๕๘ น. ๑๖ ก.ค. ๖๖/๐๔.๐๙ น. ๑๖ ก.ค. ๖๖/๐๔.๓๐ น.
<b>เตือนสีเขียว (เฝ้าระวัง)</b>	บ้านทุ่งผิง ตำบลทุ่งศรีทอง อำเภอเวียงสา จังหวัดน่าน บ้านสะเลียม ตำบลยาบห้วย อำเภอเวียงสา จังหวัดน่าน บ้านน้ำทิ ตำบลทุ่งช้าง อำเภอทุ่งช้าง จังหวัดน่าน บ้านห้วยหลักลาย ตำบลลวน อำเภอปัว จังหวัดน่าน	ปริมาณฝนสะสม ๑๒ ชั่วโมง ๘๔.๐ มิลลิเมตร ปริมาณฝนสะสม ๑๒ ชั่วโมง ๘๕.๕ มิลลิเมตร ปริมาณฝนสะสม ๑๒ ชั่วโมง ๑๐๕.๕ มิลลิเมตร ปริมาณฝนสะสม ๑๒ ชั่วโมง ๘๔.๕ มิลลิเมตร	๑๖ ก.ค. ๖๖/๐๒.๕๓ น. ๑๖ ก.ค. ๖๖/๐๓.๓๓ น. ๑๖ ก.ค. ๖๖/๐๔.๐๙ น. ๑๖ ก.ค. ๖๖/๐๘.๕๑ น.

\*\*\*สำนักงานทรัพยากรน้ำภาคที่เกี่ยวข้องได้ดำเนินการแจ้งอาสาสมัครและเครือข่าย รวมถึงหน่วยงานที่เกี่ยวข้องในพื้นที่เสี่ยงภัยแล้ว

#### ๑๑. พื้นที่ติดตามและเฝ้าระวังสถานการณ์ธรณีพิบัติภัย ณ วันที่ ๑๖ กรกฎาคม ๒๕๖๖ (กรมทรัพยากรธรณี)

เนื่องจากในพื้นที่เสี่ยงภัยแผ่นดินถล่มมีฝนตกหนักต่อเนื่อง ประกอบกับมีพื้นที่ลาดชันปริมาณน้ำฝนที่อาจก่อให้เกิดแผ่นดินถล่มล่วงหน้าโดยเฉพาะในบริเวณภาคเหนือ จังหวัดน่าน ตาก เพชรบูรณ์ ภาคกลาง จังหวัดกาญจนบุรี ภาคตะวันออก จังหวัดจันทบุรี ตราร และภาคใต้ จังหวัดระนอง ศูนย์ปฏิบัติการธรณีพิบัติภัยจึงได้ทำการเฝ้าระวังและติดตามสถานการณ์ธรณีพิบัติภัยแผ่นดินถล่มและน้ำป่าไหลหลากเป็นพิเศษและจะทำการแจ้งอาสาสมัครเครือข่ายในพื้นที่เสี่ยงภัยต่อไป

#### ๑๒. เหตุการณ์วิกฤตน้ำปัจจุบัน ณ วันที่ ๑๖ กรกฎาคม ๒๕๖๖ [เวลา ๑๕.๐๐ น. (เมื่อวาน) - ๐๘.๐๐ น. (วันนี้)]

ไม่มีสถานการณ์

#### ๑๓. สถานการณ์ภาวะน้ำท่วม และสถานการณ์ฝนแล้ง/ฝนทิ้งช่วง ณ วันที่ ๑๖ กรกฎาคม ๒๕๖๖ (ปก.)

ไม่มีสถานการณ์

#### ๑๔. ลักษณะอากาศ ๗ วันข้างหน้า (ระหว่างวันที่ ๑๕ - ๒๑ กรกฎาคม ๒๕๖๖)

ในช่วงวันที่ ๑๖ - ๒๑ ก.ค. ๖๖ ร่องมรสุมกำลังแรงจะเลื่อนลงมาพาดผ่านภาคเหนือ ภาคตะวันออกเฉียงเหนือ ภาคกลางตอนบนของประเทศไทย ประกอบกับมรสุมตะวันตกเฉียงใต้ที่พัดปกคลุมทะเลอันดามัน ภาคใต้ และ อ่าวไทยมีกำลังแรง ลักษณะเช่นนี้ทำให้ประเทศไทยเพิ่มขึ้น และมีฝนตกหนักถึงหนักมากบางแห่ง ส่วนคลื่นลมบริเวณทะเลอันดามันและอ่าวไทยตอนบนมีกำลังแรง โดยมีคลื่นสูง ๒ - ๔ เมตร บริเวณที่มีฝนฟ้าคะนองคลื่นสูงมากกว่า ๔ เมตร ส่วนบริเวณอ่าวไทยตอนล่าง ทะเลมีคลื่นสูง ๒ - ๓ เมตร บริเวณที่มีฝนฟ้าคะนองคลื่นสูงมากกว่า ๓ เมตร

อนึ่ง พายุดีเปรสชันบริเวณทะเลจีนใต้ตอนบน และทวีปกำลังแรงขึ้น คาดว่าจะเคลื่อนผ่านเกาะไหหลำเข้าสู่ประเทศ เวียดนามตอนบน ในช่วงวันที่ ๑๘ - ๑๙ ก.ค. ๖๖

#### ๑๕. ความช่วยเหลือภัยแล้งสะสมของกรมทรัพยากรน้ำ

ความช่วยเหลือในพื้นที่ประสบปัญหาภัยแล้ง ตั้งแต่วันที่ ๑ ตุลาคม ๒๕๖๕ - ๑๔ กรกฎาคม ๒๕๖๖

หน่วยงาน	จังหวัด	ปริมาณการ สูบน้ำ (ลบ.ม.)	ปริมาณการ แจกจ่ายน้ำ สะอาด (ลิตร)	ประโยชน์ที่ได้รับ			
				อุปโภค-บริโภค		พื้นที่เกษตร (ไร่)	
				ครัวเรือน	ประชากร	ไม้ผล	นาข้าว
สทน.๑	ลำปาง	-	๒,๐๗๘,๙๔๔	๑๖๙,๒๓๒	๔๕๒,๗๘๔	-	-
	เชียงใหม่	-	๑๖๕,๔๓๘	๒๑,๒๐๑	๘๗,๖๗๕	-	-
	แม่ฮ่องสอน	-	๑๐๒,๖๒๔	๙,๒๔๘	๖๐,๙๘๖	-	-
	เชียงราย	-	๓๔๐,๔๒๒	๕๖,๔๗๑	๑๗๔,๔๗๗	-	-
	กำแพงเพชร	-	๑๓๔,๓๓๘	๔๔,๑๒๕	๑๗๙,๓๑๐	-	-
	ลำพูน	๑,๗๘๑,๓๐๐	-	-	-	-	๔,๗๐๐
สทน.๒	นครสวรรค์	๑๑,๔๔๘,๐๐๐	-	๘๓๘	-	๑,๒๖๐	๗๙,๘๕๘
	นครสวรรค์	๒,๓๖๓,๓๒๐	๑๓๘,๐๐๐	๖,๖๙๒	๑๘,๙๓๒	-	๑,๕๒๐
สทน.๓	อุดรธานี	๔,๕๓๑,๙๙๖	๓๐,๐๐๐	๒,๙๐๑	๑๑,๓๓๕	-	๑,๗๗๐
	สกลนคร	๕,๑๔๓,๖๘๐	-	-	๓๓๗	๖,๗๘๓	-
สทน.๔	ขอนแก่น	๑,๖๔๓,๐๐๐	-	๒,๔๐๙	๕,๙๕๗	-	-
	ร้อยเอ็ด	๔๔๖,๔๐๐	-	๑,๖๔๙	๖,๐๑๓	-	-
สทน.๕	นครราชสีมา	๑,๔๖๑,๕๘๘	๖๖,๐๐๐	๖,๔๘๘	๒๑,๒๓๐	๓,๖๐๐	๑,๒๐๐
	บุรีรัมย์	๘๐,๐๐๐	-	๓๑๐	๑,๑๕๕	-	-
สทน.๖	จันทบุรี	๖,๗๑๔,๔๐๐	-	๑,๗๐๐	๓,๕๐๐	๕,๕๐๐	-
	ปราจีนบุรี	๒,๑๗๖,๐๐๐	๓๖๐,๐๐๐	๗๑๕	๑,๕๙๖	-	๑,๘๗๐
	ระยอง	๕๒๘,๐๐๐	-	๘๐	๘๐๐	๔,๕๐๐	-
	สระแก้ว	๒๑๗,๖๐๐	-	๒๙๓	๑,๔๔๑	๑๒๐	-
สทน.๗	ราชบุรี	๑,๗๗๑,๒๐๐	-	๒,๑๗๑	๗,๔๙๑	๔,๑๗๐	-
สทน.๘	นครศรีธรรมราช	๓,๒๒๙,๖๒๐	-	๒,๘๔๓	๑๐,๙๖๔	๖๖,๖๕๐	-
	สงขลา	-	๑๕๖,๐๐๐	-	-	-	-
สทน.๙	พิษณุโลก	๑๑๐,๘๘๐	๑,๖๗๔,๐๐๐	๑,๒๓๕	๓,๔๓๑	-	-
	อุตรดิตถ์	๔๕๒,๔๐๐	๒,๖๘๐,๒๔๐	๕,๒๑๐	๑๑,๐๖๒	-	-
	น่าน	-	๓๑๐,๐๗๐	-	๑๕๕	-	-
	แพร่	๒,๓๑๙,๗๘๐	-	๙๑๓	๒,๓๖๕	-	๒,๕๖๐
สทน.๑๐	สุราษฎร์ธานี	๑,๔๐๑,๘๐๐	๑,๑๑๔,๐๐๐	๑,๘๖๖	๔,๗๔๗	๑๒,๐๒๒	-
	ชุมพร	๓๑๕,๒๐๐	๗๒,๐๐๐	๑๑,๕๐๘	๒๑,๑๗๗	๕,๒๐๐	-
สทน.๑๑	อำนาจเจริญ	๒๑๓,๒๐๐	-	๓,๑๑๔	๙,๔๒๔	๓๗	-
	ยโสธร	๙๖,๐๐๐	-	๕๗๐	๒,๙๒๗	๗	-
	๒๘ จังหวัด	๔๘,๔๔๕,๓๖๔	๙,๑๔๓,๐๗๖	๓๕๓,๗๘๒	๑,๑๐๑,๒๗๑	๑๑๔,๕๔๙	๘๘,๗๗๘

กระทรวงทรัพยากรธรรมชาติและสิ่งแวดล้อม  
วันที่ ๑๔ กรกฎาคม ๒๕๖๖

๑. กรม ทรัพยากรน้ำ สำนักงาน สำนักงานทรัพยากรน้ำที่ ๕
๒. กิจกรรมที่ดำเนินการ ติดตั้งเครื่องสูบน้ำขนาด ๑๒ นิ้ว สูบน้ำจากคลองสาละยเติมสระน้ำดิบสำหรับผลิตน้ำประปาหมู่บ้านเพื่อป้องกันและแก้ไขปัญหาการขาดแคลนน้ำอุปโภคบริโภค ในพื้นที่บ้านน้อย หมู่ที่ ๖ ตำบลตะขบ อำเภอบึงขชัย จังหวัดนครราชสีมา
๓. ประโยชน์ที่ได้รับ \_\_\_\_\_ - \_\_\_\_\_ ไร่ \_\_\_\_\_ - \_\_\_\_\_ ลิตร  
\_\_\_\_\_ ๑๖๐ \_\_\_\_\_ คริวเรือน \_\_\_\_\_ ๕๓๐ \_\_\_\_\_ คน



ข้อมูลจาก [www.dwr.go.th](http://www.dwr.go.th)

จึงเรียนมาเพื่อโปรดทราบ

นายภาตล ถาวรฤชรัตน์  
อธิบดีกรมทรัพยากรน้ำ  
ประธานคณะกรรมการศูนย์ปฏิบัติการ  
ทรัพยากรธรรมชาติและสิ่งแวดล้อม (ด้านทรัพยากรน้ำ)