



รายงานการเฝ้าระวังติดตามสถานการณ์น้ำและความช่วยเหลือ ศูนย์ปฏิบัติการทรัพยากรธรรมชาติและสิ่งแวดล้อม (ด้านทรัพยากรน้ำ) กระทรวงทรัพยากรธรรมชาติและสิ่งแวดล้อม

กองวิเคราะห์และประเมินสถานการณ์น้ำ กรมทรัพยากรน้ำ

โทรศัพท์ ๐ ๒๒๗๒ ๖๐๐๐ ต่อ ๖๔๔๕ โทรสาร ๐ ๒๒๗๘ ๖๖๒๙ www.dwr.go.th IDLine: mekhalawoc Email: mekhala@dwr.mail.go.th

ศูนย์เทคโนโลยีสารสนเทศทรัพยากรน้ำบาดาล กรมทรัพยากรน้ำบาดาล

โทรศัพท์ ๐ ๒๖๖๖ ๗๐๙๐ โทรสาร ๐ ๒๖๖๖ ๗๑๐๐ www.dgr.go.th Email: itcenter@dgr.mail.go.th

สำนักงานนโยบายและแผนทรัพยากรธรรมชาติและสิ่งแวดล้อม

โทรศัพท์ ๐ ๒๒๖๕๖๕๐๐ www.onep.go.th Email: webmaster@onep.go.th

กรมทรัพยากรธรณี

โทรศัพท์ ๐ ๒๖๒๑๙๕๐๐ www.dmr.go.th Email: webmaster@dmr.mail.go.th

รายงานฉบับที่ ๓๙๕/๒๕๖๖

เวลา ๑๕.๐๐ น.

วันที่ ๑๖ กรกฎาคม ๒๕๖๖

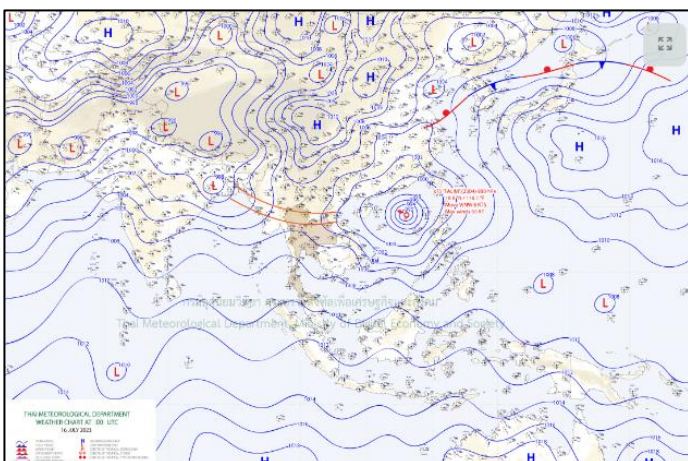
เรียน รมว.ทส. เลขาธิการ รมว.ทส. ที่ปรึกษา รมว.ทส. ปกท.ทส. รอง ปกท.ทส. อทน. อทบ. และหน่วยงานที่เกี่ยวข้อง

๑. สภาวะอากาศ เวลา ๑๑.๐๐ น. (กรมอุตุนิยมวิทยา)

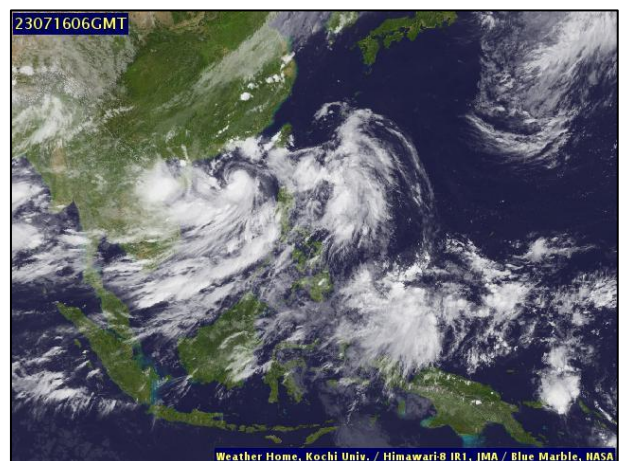
พยากรณ์อากาศ ๒๔ ชั่วโมงข้างหน้า ร่องมรสุมพาดผ่านภาคเหนือตอนบนและภาคตะวันออกเฉียงเหนือตอนบน ประกอบกับมรสุมตะวันตกเฉียงใต้ที่พัดปกคลุมทะเลอันดามัน ภาคใต้ และอ่าวไทยมีกำลังค่อนข้างแรง ลักษณะเช่นนี้ทำให้ประเทศไทยมีฝนเพิ่มขึ้นและมีฝนตกหนักบางแห่ง โดยมีฝนตกหนักมากบริเวณภาคตะวันออกเฉียงเหนือ ขอให้ประชาชนบริเวณดังกล่าวระวังอันตรายจากฝนตกหนักและฝนตกสะสม ซึ่งอาจทำให้เกิดน้ำท่วมฉับพลันและน้ำป่าไหลหลากได้

สำหรับทะเลอันดามันและอ่าวไทยตอนบน มีคลื่นสูง ๒-๓ เมตร บริเวณที่มีฝนฟ้าคะนองคลื่นสูงมากกว่า ๓ เมตร ส่วนอ่าวไทยตอนล่างทะเลมีคลื่นสูงประมาณ ๒ เมตร บริเวณที่มีฝนฟ้าคะนองคลื่นสูงมากกว่า ๒ เมตร ขอให้ชาวเรือบริเวณอ่าวไทยตอนล่างเดินเรือด้วยความระมัดระวังและหลีกเลี่ยงการเดินเรือในบริเวณที่มีฝนฟ้าคะนองไว้ด้วย ส่วนชาวเรือบริเวณทะเลอันดามันและอ่าวไทยตอนบนควรรงออกจากฝั่ง

พายุโซนร้อนกำลังแรง “ตาลิม” บริเวณทะเลจีนใต้ตอนบน กำลังเคลื่อนตัวทางทิศตะวันตกค่อนทางเหนือเล็กน้อยอย่างช้าๆ คาดว่าจะเคลื่อนผ่านเกาะไหหลำเข้าสู่ประเทศเวียดนามตอนบน ในช่วงวันที่ ๑๘-๑๙ ก.ค. ๖๖

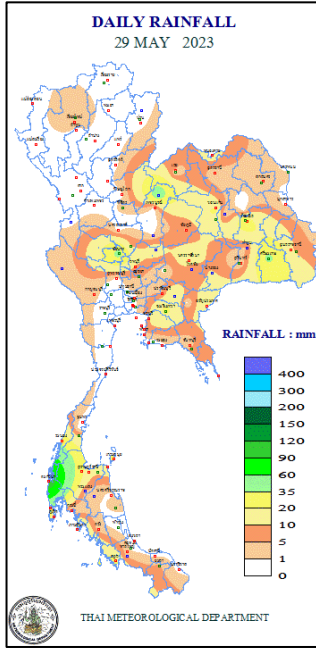


แผนที่อากาศ วันที่ ๑๖ ก.ค. ๒๕๖๖ เวลา ๐๗.๐๐ น.



ภาพถ่ายดาวเทียม วันที่ ๑๖ ก.ค. ๖๖ เวลา ๑๓.๐๐ น.

๒. ปริมาณฝนสะสม ณ เวลา ๐๗.๐๐น.(เมื่อวาน) - ๐๗.๐๐ น.(วันนี้) (กรมอุตุนิยมวิทยา)



จุดตรวจวัด	ปริมาณฝน (มม.)
จ.อำนาจเจริญ	๙๑.๐
จ.สกลนคร	๖๒.๔
จ.มุกดาหาร	๔๖.๘
จ.น่าน	๔๔.๑
จ.ศรีสะเกษ	๓๐.๖
จ.นครศรีธรรมราช (ฉวาง)	๒๙.๑
จ.ภูเก็ต (ศูนย์ฯ)	๒๘.๖

๓. ปริมาณฝนสะสมของพื้นที่ลาดเชิงเขา ๑๒ ชม. ที่ผ่านมา (กรมทรัพยากรน้ำ)

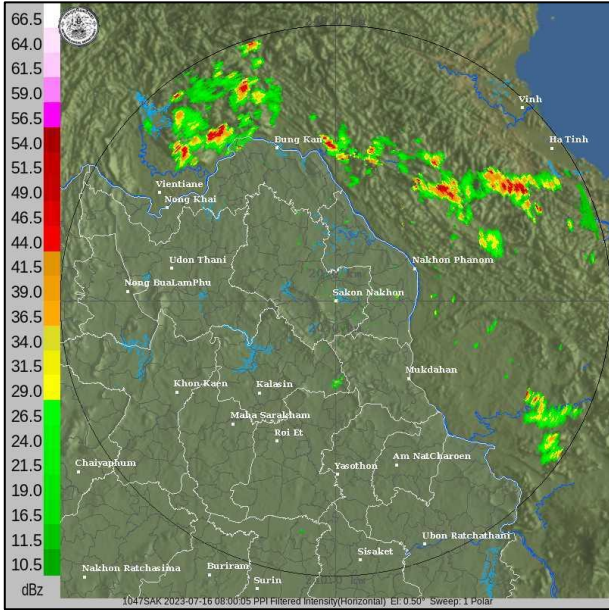
รหัสสถานี	จุดตรวจวัด	ปริมาณฝน (มม./๑๒ ชม.)
STN๐๗๑๕	บ้านถ้ำเวียงแก ต.นาไร่หลวง อ.สองแคว จ.น่าน	๑๔๙.๕
STN๑๔๐๕	บ้านสะเลียม ต.ยาบห้วยนา อ.เวียงสา จ.น่าน	๑๒๙.๕
STN๐๓๔๐	บ้านน้ำพี ต.ทุ่งช้าง อ.ทุ่งช้าง จ.น่าน	๑๒๘.๕
STN๑๔๕๓	บ้านคะเนง ต.แม่ลาว อ.เชียงคำ จ.พะเยา	๗๙.๐
STN๐๓๗๕	บ้านเตี้ยกิวเห็น ต.ภูคา อ.ปัว จ.น่าน	๖๗.๐
STN๐๕๔๐	บ้านเปียงซ้อ ต.ขุนน่าน อ.เฉลิมพระเกียรติ จ.น่าน	๖๕.๕
STN๐๓๔๔	บ้านปางมะโอ ต.ผาซำน้อย อ.ปง จ.พะเยา	๖๑.๕
STN๐๗๑๔	บ้านน้ำพัน ต.นาไร่หลวง อ.สองแคว จ.น่าน	๖๑.๐
STN๑๕๔๒	บ้านสลี ต.ทุ่งช้าง อ.ทุ่งช้าง จ.น่าน	๖๐.๕
STN๑๘๕๘	บ้านปางถ้ำ ต.ร่มเย็น อ.เชียงคำ จ.พะเยา	๕๘.๕

๔. ค่าความชื้นในดิน (กรมทรัพยากรน้ำ/คณะกรรมการแม่น้ำโขง)

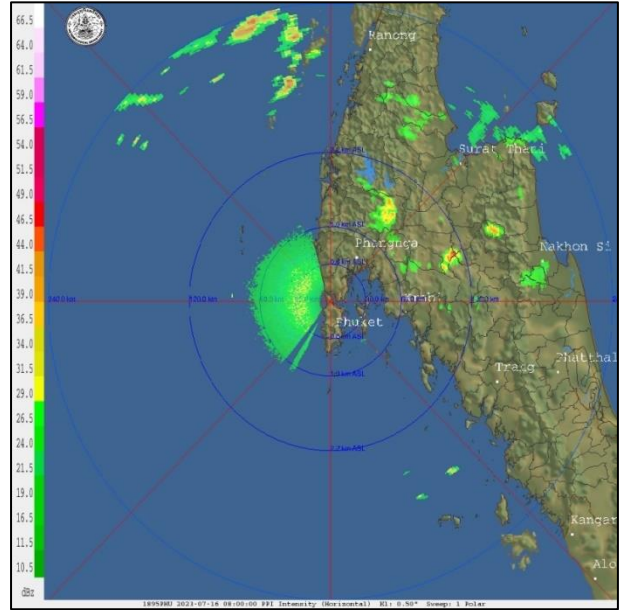
ภูมิภาค	ความชื้นในดิน [-] ๒๖ พ.ค. ๖๖	ความชื้นในดิน [-] ๒๖ มิ.ย. ๖๖	แนวโน้ม
เหนือ	๐-๒๐	๐-๒๐	ทรงตัว
กลาง	๐-๒๐	๒๐-๔๐	เพิ่มขึ้น
ตะวันออกเฉียงเหนือ	๐-๒๐	๔๐-๖๐	เพิ่มขึ้น
ตะวันออก	๒๐-๔๐	๔๐-๖๐	เพิ่มขึ้น
ตะวันตก	๐-๒๐	๐-๒๐	ทรงตัว
ใต้	๒๐-๔๐	๒๐-๔๐	ทรงตัว

หมายเหตุ : ความชื้นในดิน ๐ หมายถึง ดินที่แห้งสนิท และ ๑๐๐ หมายถึง ดินที่อิ่มน้ำ

๕. เรดาร์ตรวจอากาศ ณ วันที่ ๑๖ กรกฎาคม ๒๕๖๖ (กรมอุตุนิยมวิทยา)



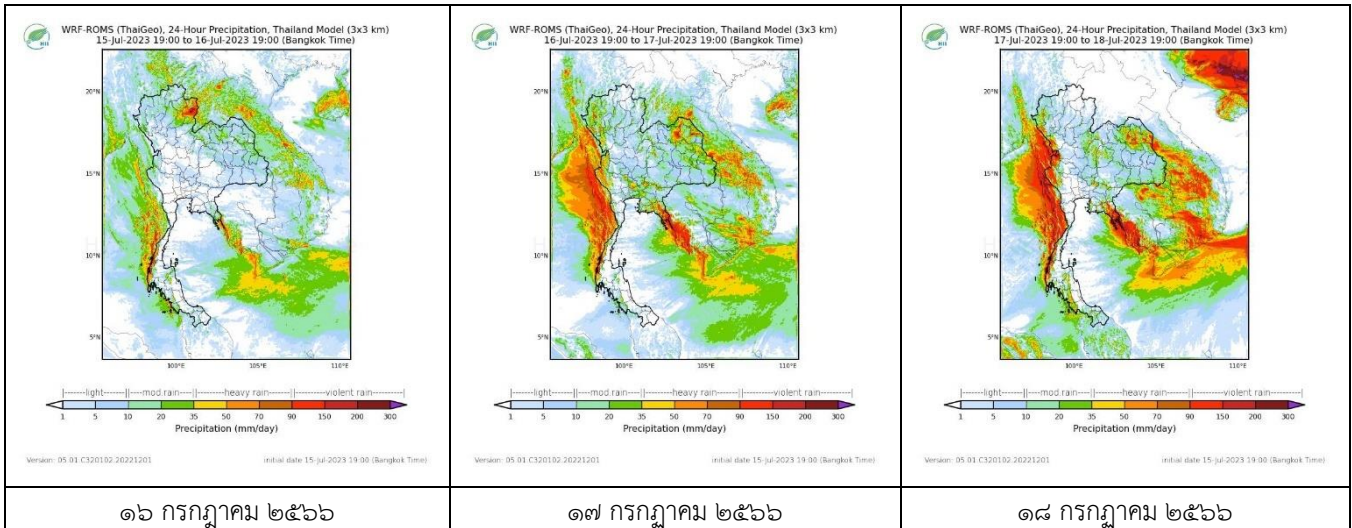
สถานีสกลนคร เวลา ๑๕.๐๐ น.



สถานีภูเก็ต เวลา ๑๕.๐๐ น.

จากเรดาร์ตรวจอากาศพบกลุ่มเมฆฝนปกคลุมบริเวณภาคตะวันออกเฉียงเหนือ และภาคใต้ของประเทศไทย

๖. แผนภาพคาดการณ์ฝนล่วงหน้า ๓ วัน (สถาบันสารสนเทศทรัพยากรน้ำ (องค์การมหาชน))



๑๖ กรกฎาคม ๒๕๖๖

๑๗ กรกฎาคม ๒๕๖๖

๑๘ กรกฎาคม ๒๕๖๖

๗. สถานการณ์น้ำในแหล่งเก็บกักน้ำ ณ วันที่ ๑๖ กรกฎาคม ๒๕๖๖ (กรมชลประทาน กรมทรัพยากรน้ำ และสททช.)

๗.๑ ปริมาณน้ำในอ่างฯ ๓๕,๖๙๓ ล้าน ลบ.ม. คิดเป็นร้อยละ ๕๐ (ปริมาณน้ำใช้การได้ ๑๒,๑๕๖ ล้าน ลบ.ม. คิดเป็นร้อยละ ๒๖) ปริมาณน้ำในอ่างฯ เทียบกับปี ๒๕๖๕ (๓๘,๔๓๐ ล้าน ลบ.ม. คิดเป็นร้อยละ ๕๔) น้อยกว่าปี ๒๕๖๕ จำนวน ๒,๗๓๗ ล้าน ลบ.ม. ปริมาณน้ำไหลลงอ่างฯ จำนวน ๓๐.๘๕ ล้าน ลบ.ม. ปริมาณน้ำระบาย จำนวน ๘๖.๑๔ ล้าน ลบ.ม. สามารถรับน้ำได้อีก ๓๕,๒๓๔ ล้าน ลบ.ม.

อ่างเก็บน้ำ	ความจุที่ รณก. (ล้าน ลบ.ม.)	ปริมาณ น้ำในอ่าง		ปริมาณ น้ำใช้การได้		ปริมาณ น้ำไหลลงอ่าง		ปริมาณ น้ำระบาย		ปริมาณ น้ำรับได้ อีก (ล้าน ม.๓) <small>(ความจุที่รับ- ปริมาณน้ำ ปัจจุบัน)</small>
		ปริมาณ (ล้าน ม.๓)	% น้ำ เก็บ กัก	ปริมาณ (ล้าน ม.๓)	% น้ำ ใช้ การ	วันนี้ (ล้าน ม.๓)	เมื่อวาน (ล้าน ม.๓)	วันนี้ (ล้าน ม.๓)	เมื่อวาน (ล้าน ม.๓)	
๑.ภูมิพล	๑๓,๔๖๒	๖,๐๘๒	๔๕	๒,๒๘๒	๒๔	๐.๘๖	๔.๘๕	๒๖.๐๐	๒๒.๐๐	๗,๓๘๐
๒.สิริกิติ์	๙,๕๑๐	๓,๖๙๓	๓๘	๗๘๙	๑๒	๕.๐๕	๘.๐๒	๑๕.๐๒	๑๕.๐๐	๕,๘๑๗
๓.จุฬารามณ์	๑๖๔	๖๐	๓๗	๒๓	๑๘	๐.๑๕	๐.๑๐	๐.๐๐	๐.๐๐	๑๐๔
๔.อุบลรัตน์	๒,๔๓๑	๘๑๔	๓๓	๒๓๓	๑๓	๐.๐๐	๐.๐๐	๐.๘๑	๐.๘๐	๑,๖๑๗

๕.ลำปาง	๑,๙๘๐	๙๕๐	๔๘	๘๕๐	๔๕	๔.๕๗	๔.๕๔	๓.๖๕	๓.๖๕	๑,๐๓๐
๖.สุรินทร์	๑,๙๖๖	๑,๐๕๙	๕๔	๒๒๗	๒๐	๐.๘๐	๐.๐๐	๒.๐๙	๒.๑๐	๙๐๗
๗.ป่าสักชลสิทธิ์	๙๖๐	๑๑๓	๑๒	๑๑๐	๑๑	๐.๓๖	๐.๓๖	๑.๐๔	๑.๐๔	๘๔๗
๘.ศรีนครินทร์	๑๗,๗๔๕	๑๒,๔๓๕	๗๐	๒,๑๗๐	๒๙	๑.๘๐	๕.๔๙	๙.๐๑	๙.๐๕	๕,๓๑๐
๙.วชิราลงกรณ์	๘,๘๖๐	๔,๐๒๓	๔๕	๑,๐๑๑	๑๗	๕.๑๔	๗.๕๗	๗.๐๕	๗.๐๖	๔,๘๓๗
๑๐.ขุนด่านปราการชล	๒๒๔	๖๘	๓๑	๖๔	๒๙	๐.๓๑	๐.๔๐	๐.๓๙	๐.๐๙	๑๕๖
๑๑.รัชชประภา	๕,๖๓๙	๓,๑๐๓	๕๕	๑,๗๕๑	๔๑	๔.๑๔	๐.๓๙	๕.๐๖	๕.๑๑	๒,๕๓๖
๑๒.บางยาง	๑,๔๕๔	๙๔๙	๖๕	๖๗๓	๕๗	๑.๒๑	๒.๑๑	๔.๕๒	๔.๕๗	๕๐๕

๗.๒ อ่างเก็บน้ำขนาดกลาง ๔๓๕ แห่ง มีปริมาณน้ำ ๒,๕๐๐ ล้าน ลบ.ม. (๔๖%) ปริมาณน้ำใช้การ ๒,๐๘๗ ล้าน ลบ.ม. (๔๒%)

๗.๓ แหล่งน้ำในพื้นที่นอกเขตชลประทาน ๑๐๒,๐๙๙ แห่ง มีปริมาณน้ำรวม ๔,๕๐๑ ล้าน ลบ.ม. (๕๓%)

๗.๔ แหล่งน้ำขนาดเล็กนอกเขตชลประทาน ๑๘๔ แห่ง ตรวจวัดโดยกรมทรัพยากรน้ำ เริ่มต้นฤดูฝน มีปริมาณน้ำ ๑๖๒.๓ ล้าน ลบ.ม. (๕๙%) ปริมาณน้ำปัจจุบัน ๑๖๒.๗ ล้าน ลบ.ม. (๖๐%)

ภูมิภาค	จำนวน (แห่ง)	ปริมาณรวม (ล้าน ลบ.ม.)	ปริมาณน้ำ (ล้าน ลบ.ม.)							
			เดือน						ปัจจุบัน	
			ม.ค. ๒๕๖๖	ก.พ. ๒๕๖๖	มี.ค. ๒๕๖๖	เม.ย. ๒๕๖๖	พ.ค. ๒๕๖๖	มิ.ย. ๒๕๖๖	๑๐ ก.ค. ๖๖	ร้อยละ
เหนือ	๑๗,๒๔๙	๙๙๒	๙๐๘.๖๙	๘๓๑.๕๖	๗๕๔.๗๔	๖๑๗.๔๖	๕๘๓.๙๖	๕๗๕.๒๐	๕๖๕.๑๘	๕๗
ตะวันออกเฉียงเหนือ	๕๔,๕๔๗	๔,๓๘๒	๓,๖๑๐.๑๑	๓,๒๘๕.๒๐	๒,๘๘๓.๓๐	๒,๒๒๗.๔๔	๒,๑๒๘.๐๐	๒,๐๕๐.๒๒	๒,๓๘๒.๗๔	๕๔
กลาง	๑๖,๓๖๗	๑,๕๗๔	๑,๔๐๒.๐๔	๑,๒๓๔.๓๘	๑,๑๒๑.๙๗	๑,๐๐๒.๘๖	๙๕๙.๔๘	๙๐๙.๕๘	๘๓๘.๒๐	๕๓
ตะวันออกเฉียง	๗,๘๐๔	๙๙๒	๙๐๙.๑๒	๗๙๙.๔๗	๖๙๘.๓๔	๕๒๐.๖๕	๔๘๒.๖๓	๔๐๒.๒๕	๔๓๖.๑๔	๔๔
ตะวันตก	๒,๕๐๖	๑๙๒	๑๖๘.๐๒	๑๕๑.๑๒	๑๓๑.๖๗	๙๗.๕๑	๘๙.๓๖	๗๓.๖๒	๖๔.๖๗	๓๔
ใต้	๓,๖๒๖	๓๓๘	๒๙๔.๖๕	๒๕๒.๗๔	๒๗๓.๘๓	๒๔๖.๘๔	๒๓๖.๘๑	๒๑๘.๘๐	๒๑๔.๑๔	๖๓
รวม	๑๐๒,๐๙๙.๐๐	๘,๔๗๐	๗,๒๙๒.๖๔	๖,๕๙๔.๔๗	๕,๘๖๓.๘๖	๔,๗๑๑.๗๖	๔,๔๘๐.๒๔	๔,๒๒๙.๖๘	๔,๕๐๑.๐๖	๕๓

๘. สถานการณ์น้ำในประเทศ ณ วันที่ ๑๓ - ๑๖ กรกฎาคม ๒๕๖๖ (กรมชลประทาน)

สถานี	แม่น้ำ	อำเภอ	จังหวัด	ระดับตลิ่ง (ม.รทก.)	ระดับน้ำ (ม.รทก.)				แนวโน้ม	เปรียบเทียบระดับตลิ่ง
					พฤษภาคม	ตุลาคม	พฤศจิกายน	ธันวาคม		
					๑๓ ก.ค.	๑๔ ก.ค.	๑๕ ก.ค.	๑๖ ก.ค.		
P.๑	ปิง	เมือง	เชียงใหม่	๓.๗๐	๑.๕๖	๑.๔๒	๑.๒๑	๑.๔๓	เพิ่มขึ้น	- ๒.๒๗
W.๑C	วัง	เมือง	ลำปาง	๕.๒๐	๐.๖๙	-๐.๖๔	-๐.๓๔	๐.๔๑	เพิ่มขึ้น	- ๔.๗๙
Y.๑๖	ยม	บางระกำ	พิษณุโลก	๗.๓๐	๑.๓๑	๑.๒๘	๑.๒๗	๑.๒๗	ทรงตัว	- ๖.๐๓
N.๗A	น่าน	เมือง	พิจิตร	๙.๘๗	๑.๑๑	๑.๑๐	๑.๑๙	๑.๑๓	ลดลง	- ๘.๗๔
C.๒	เจ้าพระยา	เมือง	นครสวรรค์	๒๕.๗๐	๑๗.๗๖	๑๗.๖๘	๑๗.๕๓	๑๗.๔๗	ลดลง	- ๘.๒๓
C.๑๓	เจ้าพระยา	สรรพยา	ชัยนาท	๑๖.๓๔	๕.๒๘	๕.๒๘	๕.๒๘	๕.๒๘	ทรงตัว	- ๑๑.๐๖
M.๖A	มูล	สตึก	บุรีรัมย์	๗.๙๕	-๐.๐๔	-๐.๐๗	-๐.๐๙	-๐.๑๑	ลดลง	- ๘.๐๖
M.๑๙๑	ลำตะคอง	เมือง	นครราชสีมา	๓.๕๐	๑.๑๕	๑.๐๓	๑.๔๐	๑.๕๓	เพิ่มขึ้น	- ๑.๙๗
M.๗	มูล	เมือง	อุบลราชธานี	๗.๐๐	๒.๖๙	๒.๕๕	๒.๔๐	๒.๒๗	ลดลง	- ๔.๗๓
M.๖๙	ลำเซบก	ตระการพืชผล	อุบลราชธานี	๗.๓๐	๓.๕๗	๓.๕๗	๓.๕๗	๓.๕๗	ทรงตัว	- ๓.๗๓
X.๖๔	คลองท่าแซะ	ท่าแซะ	ชุมพร	๑๗.๑๓	๗.๔๔	๗.๔๔	๗.๔๓	***	***	***
X.๑๔๙	คลองกลาย	นบพิตำ	นครศรีธรรมราช	๓๓.๙๖	๒๗.๓๐	๒๗.๒๗	๒๗.๒๕	๒๗.๒๕	ทรงตัว	- ๖.๗๑
X.๒๗๔	แม่น้ำโก-ลก	แว้ง	นราธิวาส	๒๓.๕๐	๑๘.๖๙	๑๘.๕๔	๑๘.๔๒	๑๘.๓๖	ลดลง	- ๕.๑๔
X.๓๗A	แม่น้ำตาปี	พระแสง	สุราษฎร์ธานี	๑๑.๗๐	๖.๕๑	๖.๐๓	๕.๖๖	๕.๔๓	ลดลง	- ๖.๒๗

*** ยังไม่ได้รับรายงาน

๙. สถานการณ์น้ำในพื้นที่ลุ่มน้ำโขง ณ วันที่ ๑๖ กรกฎาคม ๒๕๖๖ (คณะกรรมการจัดการแม่น้ำโขง)

สถานี	ระดับ อ้างอิง (ม.รทก.)	ระดับ ตลิ่ง (ม.)	ระดับน้ำ (ม.)					เปรียบเทียบ ระดับ ตลิ่ง (ม.)	ผลต่างของระดับน้ำ (ม.)		แนวโน้ม
			๑๒ ก.ค.	๑๓ ก.ค.	๑๔ ก.ค.	๑๕ ก.ค.	๑๖ ก.ค.		๓ วัน ย้อนหลัง	๕ วัน ย้อนหลัง	
อ.เชียงแสน จ.เชียงราย	๓๕๗.๑๑๐	๑๒.๘๐	๓.๖๐	๓.๖๔	๓.๖๖	๓.๘๙	๓.๖๖	-๙.๑๔	๐.๐๐	๐.๐๖	ลดลง
อ.เชียงคาน จ.เลย	๑๙๔.๑๑๘	๑๖.๐๐	๖.๓๔	๖.๔๐	๖.๔๗	๖.๕๒	๖.๖๓	-๙.๓๗	๐.๑๖	๐.๒๙	เพิ่มขึ้น
อ.เมือง จ.หนองคาย	๑๕๓.๖๔๘	๑๒.๒๐	๓.๗๐	๓.๓๘	๓.๓๓	๓.๓๘	๓.๔๔	-๘.๗๖	๐.๑๑	-๐.๒๖	เพิ่มขึ้น
อ.เมือง จ.นครพนม	๑๓๒.๖๘๐	๑๒.๐๐	๔.๒๓	๔.๐๑	๓.๘๕	๓.๖๖	๓.๖๕	-๘.๓๕	-๐.๒๐	-๐.๕๘	ลดลง
อ.เมือง จ.มุกดาหาร	๑๒๔.๒๑๙	๑๒.๕๐	๔.๒๗	๔.๑๗	๓.๙๘	๓.๘๒	๓.๗๖	-๘.๗๔	-๐.๒๒	-๐.๕๑	ลดลง
อ.โขงเจียม จ.อุบลราชธานี	๘๙.๐๓๐	๑๔.๕๐	๔.๗๒	๔.๖๙	๔.๕๗	๔.๔๒	๔.๓๑	-๑๐.๑๙	-๐.๒๖	-๐.๔๑	ลดลง

***ไม่มีสถานการณ์

๑๐. สถานการณ์เตือนภัย Early Warning ณ วันที่ ๑๖ กรกฎาคม ๒๕๖๖ (กรมทรัพยากรน้ำ)

การแจ้งเตือน	สถานี	การแจ้งเตือน	ช่วงเวลา
เตือนสีแดง (อพยพ)	-	-	-
เตือนสีเหลือง (เตือนภัย)	บ้านแม่สาย (บ้านถ้ำผาจม) ตำบลเวียงพางคำ อำเภอแม่สาย จังหวัดเชียงราย บ้านถ้ำเวียงแก ตำบลนาไร่หลวง อำเภอสองแคว จังหวัดน่าน บ้านสะเลียม ตำบลยาบห้วย อำเภอเวียงสา จังหวัดน่าน บ้านน้ำทิ ตำบลทุ่งช้าง อำเภอทุ่งช้าง จังหวัดน่าน บ้านห้วยหลักลาย ตำบลลวน อำเภอปัว จังหวัดน่าน บ้านตีนตก ตำบลศิลาแลง อำเภอปัว จังหวัดน่าน บ้านห้วยน้ำ ตำบลพงษ์ อำเภอสันติสุข จังหวัดน่าน	ปริมาณฝนสะสม ๑๒ ชั่วโมง ๙๙.๐ มิลลิเมตร ปริมาณฝนสะสม ๑๒ ชั่วโมง ๑๐๑.๐ มิลลิเมตร ปริมาณฝนสะสม ๑๒ ชั่วโมง ๑๐๑.๕ มิลลิเมตร ปริมาณฝนสะสม ๑๒ ชั่วโมง ๑๑๔.๕ มิลลิเมตร ปริมาณฝนสะสม ๑๒ ชั่วโมง ๙๗.๕ มิลลิเมตร ปริมาณฝนสะสม ๑๒ ชั่วโมง ๑๐๗.๕ มิลลิเมตร ปริมาณฝนสะสม ๑๒ ชั่วโมง ๑๐๑.๕ มิลลิเมตร	๑๕ ก.ค. ๖๖/๒๑.๓๗ น. ๑๖ ก.ค. ๖๖/๐๑.๕๘ น. ๑๖ ก.ค. ๖๖/๐๔.๐๙ น. ๑๖ ก.ค. ๖๖/๐๔.๓๐ น. ๑๖ ก.ค. ๖๖/๐๙.๔๗ น. ๑๖ ก.ค. ๖๖/๑๐.๓๙ น. ๑๖ ก.ค. ๖๖/๑๑.๕๗ น.
เตือนสีเขียว (เฝ้าระวัง)	บ้านทุ่งผิง ตำบลทุ่งศรีทอง อำเภอเวียงสา จังหวัดน่าน บ้านสะเลียม ตำบลยาบห้วย อำเภอเวียงสา จังหวัดน่าน บ้านคะแนง ตำบลแม่ลาว อำเภอเชียงคำ จังหวัดพะเยา บ้านน้ำลาว ตำบลแม่ลาว อำเภอเชียงคำ จังหวัดพะเยา บ้านน้ำดิน ตำบลภูคา อำเภอปัว จังหวัดน่าน	ปริมาณฝนสะสม ๑๒ ชั่วโมง ๘๔.๐ มิลลิเมตร ปริมาณฝนสะสม ๑๒ ชั่วโมง ๘๕.๕ มิลลิเมตร ปริมาณฝนสะสม ๑๒ ชั่วโมง ๘๓.๕ มิลลิเมตร ปริมาณฝนสะสม ๑๒ ชั่วโมง ๘๗.๐ มิลลิเมตร ปริมาณฝนสะสม ๑๒ ชั่วโมง ๘๓.๕ มิลลิเมตร	๑๖ ก.ค. ๖๖/๐๒.๕๓ น. ๑๖ ก.ค. ๖๖/๐๓.๑๓ น. ๑๖ ก.ค. ๖๖/๑๒.๐๐ น. ๑๖ ก.ค. ๖๖/๑๒.๕๑ น. ๑๖ ก.ค. ๖๖/๑๓.๑๕ น.

***สำนักงานทรัพยากรน้ำภาคที่เกี่ยวข้องได้ดำเนินการแจ้งอาสาสมัครและเครือข่าย รวมถึงหน่วยงานที่เกี่ยวข้องในพื้นที่เสี่ยงภัยแล้ว

๑๑. พื้นที่ติดตามและเฝ้าระวังสถานการณ์ธรณีพิบัติภัย ณ วันที่ ๑๖ กรกฎาคม ๒๕๖๖ (กรมทรัพยากรธรณี)

เนื่องจากในพื้นที่เสี่ยงภัยแผ่นดินถล่มมีฝนตกหนักต่อเนื่อง ประกอบกับมีพื้นที่ลาดชันที่คาดการณ์ปริมาณน้ำฝนที่อาจก่อให้เกิดแผ่นดินถล่มล่วงหน้าโดยเฉพาะในบริเวณภาคเหนือ จังหวัดน่าน ตาก เพชรบูรณ์ ภาคกลาง จังหวัดกาญจนบุรี ภาคตะวันออก จังหวัดจันทบุรี ตราด และภาคใต้ จังหวัดระนอง ศูนย์ปฏิบัติการธรณีพิบัติภัยจึงได้ทำการเฝ้าระวังและติดตามสถานการณ์ธรณีพิบัติภัยแผ่นดินถล่มและน้ำป่าไหลหลากเป็นพิเศษและจะทำการแจ้งอาสาสมัครเครือข่ายในพื้นที่เสี่ยงภัยต่อไป

๑๒. เหตุการณ์วิกฤตน้ำปัจจุบัน ณ วันที่ ๑๖ กรกฎาคม ๒๕๖๖ [เวลา ๐๘.๐๐ น. - ๑๕.๐๐ น. (วันนี้)]

ไม่มีสถานการณ์

๑๓. สถานการณ์ภาวะน้ำท่วม และสถานการณ์ฝนแล้ง/ฝนทิ้งช่วง ณ วันที่ ๑๖ กรกฎาคม ๒๕๖๖ (ปก.)

ไม่มีสถานการณ์

๑๔. ลักษณะอากาศ ๗ วันข้างหน้า (ระหว่างวันที่ ๑๖ - ๒๒ กรกฎาคม ๒๕๖๖)

ในช่วงวันที่ ๑๖ - ๒๐ ก.ค. ๖๖ ร่องมรสุมกำลังแรงจะเลื่อนลงมาพาดผ่านภาคเหนือ ภาคตะวันออกเฉียงเหนือ ภาคกลาง ตอนบนของประเทศไทย ประกอบกับมรสุมตะวันตกเฉียงใต้ที่พัดปกคลุมทะเลอันดามัน ภาคใต้ และ อ่าวไทยมีกำลังแรง ลักษณะเช่นนี้ทำให้ประเทศไทยเพิ่มขึ้น และมีฝนตกหนักถึงหนักมากบางแห่ง ส่วนคลื่นลมบริเวณทะเลอันดามันและอ่าวไทยตอนบนมีกำลังแรง โดยมีคลื่นสูง ๒ - ๔ เมตร บริเวณที่มีฝนฟ้าคะนองคลื่นสูงมากกว่า ๔ เมตร ส่วนบริเวณอ่าวไทยตอนล่าง ทะเลมีคลื่นสูง ๒ - ๓ เมตร บริเวณที่มีฝนฟ้าคะนองคลื่นสูงมากกว่า ๓ เมตร ส่วนในช่วงวันที่ ๒๑ - ๒๒ ก.ค. ๖๖ ร่องมรสุม

พาดผ่านภาคเหนือและภาคตะวันออกเฉียงเหนือ ในขณะที่มรสุมตะวันตกเฉียงใต้ที่พัดปกคลุมทะเลอันดามัน ภาคใต้ และ อ่าวไทยมีกำลังค่อนข้างแรง ลักษณะเช่นนี้ทำให้ประเทศไทยยังคงมีฝนตกหนักบางแห่ง ส่วนคลื่นลมบริเวณทะเลอันดามัน และอ่าวไทยตอนบนมีกำลังค่อนข้างแรง โดยมีคลื่นสูง ๒ - ๓ เมตร บริเวณที่มีฝนฟ้าคะนองคลื่นสูงมากกว่า ๓ เมตร ส่วน บริเวณอ่าวไทยตอนล่าง ทะเลมีคลื่นสูงประมาณ ๒ เมตร บริเวณที่มีฝนฟ้าคะนองคลื่นสูงมากกว่า ๒ เมตร

อนึ่ง พายุไซร่อน “ตาลิม” มีแนวโน้มจะเคลื่อนผ่านเกาะไหหลำเข้าสู่ประเทศเวียดนามตอนบน ในช่วงวันที่ ๑๘ - ๑๙ ก.ค. ๖๖

๑๕. ความช่วยเหลือภัยแล้งสะสมของกรมทรัพยากรน้ำ

ความช่วยเหลือในพื้นที่ประสบปัญหาภัยแล้ง ตั้งแต่วันที่ ๑ ตุลาคม ๒๕๖๕ - ๑๔ กรกฎาคม ๒๕๖๖

หน่วยงาน	จังหวัด	ปริมาณการ สูบน้ำ (ลบ.ม.)	ปริมาณการ แจกจ่ายน้ำ สะอาด (ลิตร)	ประโยชน์ที่ได้รับ			
				อุปโภค-บริโภค		พื้นที่เกษตร (ไร่)	
				ครัวเรือน	ประชากร	ไม้ผล	นาข้าว
สท.๑	ลำปาง	-	๒,๐๗๘,๙๔๔	๑๖๙,๒๓๒	๔๕๒,๗๘๔	-	-
	เชียงใหม่	-	๑๖๕,๔๓๘	๒๑,๒๐๑	๘๗,๖๗๕	-	-
	แม่ฮ่องสอน	-	๑๐๒,๖๒๔	๙,๒๔๘	๖๐,๙๘๖	-	-
	เชียงราย	-	๓๔๐,๔๒๒	๕๖,๔๗๑	๑๗๔,๔๗๗	-	-
	กำแพงเพชร	-	๑๓๔,๓๓๘	๔๔,๑๒๕	๑๗๙,๓๑๐	-	-
	ลำพูน	๑,๗๘๑,๓๐๐	-	-	-	-	๔,๗๐๐
สท.๒	นครสวรรค์	๑๑,๔๔๘,๐๐๐	-	๘๓๘	-	๑,๒๖๐	๗๙,๘๕๘
	นครสวรรค์	๒,๓๖๓,๓๒๐	๑๓๘,๐๐๐	๖,๖๙๒	๑๘,๙๓๒	-	๑,๕๒๐
สท.๓	อุดรธานี	๔,๕๓๑,๙๙๖	๓๐,๐๐๐	๒,๙๐๑	๑๑,๓๓๕	-	๑,๗๗๐
	สกลนคร	๕,๑๔๓,๖๘๐	-	-	๓๓๗	๖,๗๘๓	-
สท.๔	ขอนแก่น	๑,๖๔๓,๐๐๐	-	๒,๔๐๙	๕,๙๕๗	-	-
	ร้อยเอ็ด	๔๔๖,๔๐๐	-	๑,๖๔๙	๖,๐๑๓	-	-
สท.๕	นครราชสีมา	๑,๔๖๑,๕๘๘	๖๖,๐๐๐	๖,๔๘๘	๒๑,๒๓๐	๓,๖๐๐	๑,๒๐๐
	บุรีรัมย์	๘๐,๐๐๐	-	๓๑๐	๑,๑๕๕	-	-
สท.๖	จันทบุรี	๖,๗๑๔,๔๐๐	-	๑,๗๐๐	๓,๕๐๐	๕,๕๐๐	-
	ปราจีนบุรี	๒,๑๗๖,๐๐๐	๓๖๐,๐๐๐	๗๑๕	๑,๕๙๖	-	๑,๘๗๐
	ระยอง	๕๒๘,๐๐๐	-	๘๐	๘๐๐	๔,๕๐๐	-
	สระแก้ว	๒๑๗,๖๐๐	-	๒๙๓	๑,๔๔๑	๑๒๐	-
สท.๗	ราชบุรี	๑,๗๗๑,๒๐๐	-	๒,๑๗๑	๗,๔๙๑	๔,๑๗๐	-
สท.๘	นครศรีธรรมราช	๓,๒๒๙,๖๒๐	-	๒,๘๔๓	๑๐,๙๖๔	๖๖,๖๕๐	-
	สงขลา	-	๑๕๖,๐๐๐	-	-	-	-
สท.๙	พิษณุโลก	๑๑๐,๘๘๐	๑,๖๗๔,๐๐๐	๑,๒๓๕	๓,๔๓๑	-	-
	อุตรดิตถ์	๔๕๒,๔๐๐	๒,๖๘๐,๒๔๐	๕,๒๑๐	๑๑,๐๖๒	-	-
	น่าน	-	๓๑,๐๗๐	-	๑๕๕	-	-
	แพร่	๒,๓๑๙,๗๘๐	-	๙๑๓	๒,๓๖๕	-	๒,๕๖๐
สท.๑๐	สุราษฎร์ธานี	๑,๔๐๑,๘๐๐	๑,๑๑๔,๐๐๐	๑,๘๖๖	๔,๗๔๗	๑๒,๐๒๒	-
	ชุมพร	๓๑๕,๒๐๐	๗๒,๐๐๐	๑๑,๕๐๘	๒๑,๑๗๗	๕,๒๐๐	-
สท.๑๑	อำนาจเจริญ	๒๑๓,๒๐๐	-	๓,๑๑๔	๙,๔๒๔	๓๗	-
	ยโสธร	๙๖,๐๐๐	-	๕๗๐	๒,๙๒๗	๗	-
๒๘ จังหวัด		๔๘,๔๔๕,๓๖๔	๙,๑๔๓,๐๗๖	๓๕๓,๗๘๒	๑,๑๐๑,๒๗๑	๑๑๔,๕๔๙	๘๘,๗๗๘

จึงเรียนมาเพื่อโปรดทราบ

นายภาดล ถาวรภุชรัตน์
อธิบดีกรมทรัพยากรน้ำ
ประธานคณะกรรมการศูนย์ปฏิบัติการ
ทรัพยากรธรรมชาติและสิ่งแวดล้อม (ด้านทรัพยากรน้ำ)