



รายงานการเฝ้าระวังติดตามสถานการณ์น้ำและความช่วยเหลือ ศูนย์ปฏิบัติการทรัพยากรธรรมชาติและสิ่งแวดล้อม (ด้านทรัพยากรน้ำ) กระทรวงทรัพยากรธรรมชาติและสิ่งแวดล้อม

กองวิเคราะห์และประเมินสถานการณ์น้ำ กรมทรัพยากรน้ำ

โทรศัพท์ ๐ ๒๒๗๑ ๖๐๐๐ ต่อ ๖๔๔๕ โทรสาร ๐ ๒๒๘๘ ๖๖๒๙ www.dwr.go.th IDLine: mekhalawoc Email: mekhala@dwr.mail.go.th

ศูนย์เทคโนโลยีสารสนเทศทรัพยากรน้ำบาดาล กรมทรัพยากรน้ำบาดาล

โทรศัพท์ ๐ ๒๖๖๖ ๗๐๙๐ โทรสาร ๐ ๒๖๖๖ ๗๑๐๐ www.dgr.go.th Email: itcenter@dgr.mail.go.th

สำนักงานนโยบายและแผนทรัพยากรธรรมชาติและสิ่งแวดล้อม

โทรศัพท์ ๐ ๒๖๖๕๖๕๐๐ www.onep.go.th Email: webmaster@onep.go.th

กรมทรัพยากรธรณี

โทรศัพท์ ๐ ๒๖๒๑๙๕๐๐ www.dmr.go.th Email: webmaster@dmr.mail.go.th

รายงานฉบับที่ ๓๙๗/๒๕๖๖

เวลา ๑๕.๐๐ น.

วันที่ ๑๗ กรกฎาคม ๒๕๖๖

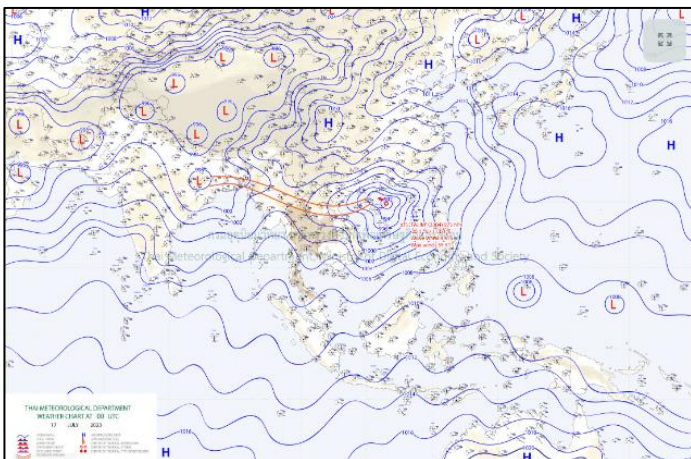
เรียน รมว.ทส. เลขาธิการ รมว.ทส. ที่ปรึกษา รมว.ทส. ปกท.ทส. รอง ปกท.ทส. อทท. อทบ. และหน่วยงานที่เกี่ยวข้อง

๑. สภาวะอากาศ เวลา ๑๑.๐๐ น. (กรมอุตุนิยมวิทยา)

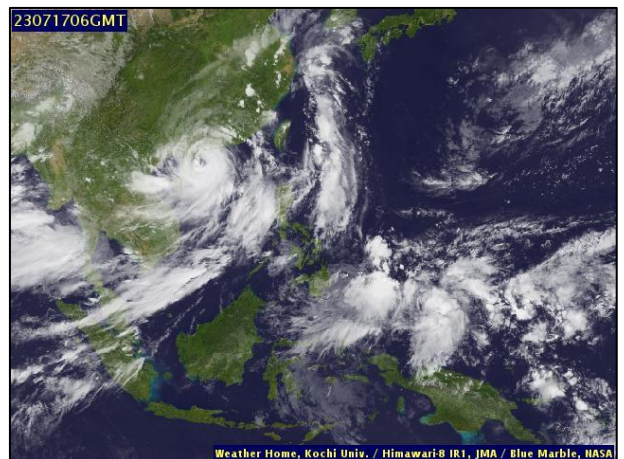
พยากรณ์อากาศ ๒๔ ชั่วโมงข้างหน้า ร่องมรสุมพาดผ่านภาคเหนือตอนบนและภาคตะวันออกเฉียงเหนือตอนบน ประกอบกับมรสุมตะวันตกเฉียงใต้ที่พัดปกคลุมทะเลอันดามัน ภาคใต้ และอ่าวไทยมีกำลังค่อนข้างแรง ลักษณะเช่นนี้ทำให้ประเทศไทยมีฝนเพิ่มขึ้นและมีฝนตกหนักบางแห่ง โดยมีฝนตกหนักมากบางพื้นที่ในภาคตะวันออกเฉียงเหนือ ภาคตะวันออก และภาคใต้ฝั่งตะวันตก ขอให้ประชาชนบริเวณดังกล่าวระวังอันตรายจากฝนตกหนักถึงหนักมากและฝนตกสะสม ซึ่งอาจทำให้เกิดน้ำท่วมฉับพลันและน้ำป่าไหลหลาก โดยเฉพาะพื้นที่ลาดเชิงเขาใกล้ทางน้ำไหลผ่านและพื้นที่ลุ่มไว้ด้วย

สำหรับทะเลอันดามันและอ่าวไทยตอนบนมีคลื่นสูง ๒-๓ เมตร บริเวณที่มีฝนฟ้าคะนองคลื่นสูงมากกว่า ๓ เมตร ส่วนอ่าวไทยตอนล่างทะเลมีคลื่นสูงประมาณ ๒ เมตร บริเวณที่มีฝนฟ้าคะนองคลื่นสูงมากกว่า ๒ เมตร ขอให้ชาวเรือบริเวณทะเลอันดามันและอ่าวไทยเดินเรือด้วยความระมัดระวังและหลีกเลี่ยงการเดินเรือในบริเวณที่มีฝนฟ้าคะนอง ส่วนเรือเล็กบริเวณทะเลอันดามันและอ่าวไทยตอนบนควรงดออกจากฝั่งในระยะนี้ไว้ด้วย

พายุโซนร้อนกำลังแรง “ตาลิม” บริเวณทะเลจีนใต้ตอนบน กำลังเคลื่อนตัวทางทิศตะวันตกค่อนทางเหนือเล็กน้อย พายุนี้มีแนวโน้มจะทวีกำลังแรงขึ้นเป็นพายุไต้ฝุ่น คาดว่าจะเคลื่อนขึ้นฝั่งมณฑลกว่างตุง ประเทศจีนในคืนนี้ (๑๗ ก.ค. ๒๕๖๖) และจะเคลื่อนผ่านชายฝั่งประเทศจีนตอนใต้และประเทศเวียดนามตอนบนในช่วงวันที่ ๑๘-๑๙ ก.ค. ๖๖ โดยจะอ่อนกำลังลงเป็นพายุโซนร้อน พายุดีเปรสชัน และหย่อมความกดอากาศต่ำกำลังแรงตามลำดับในระยะต่อไป

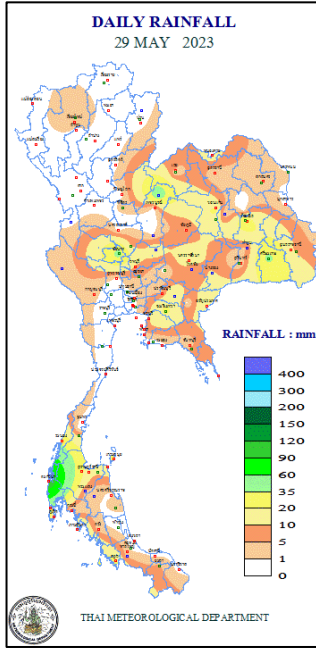


แผนที่อากาศ วันที่ ๑๗ ก.ค. ๒๕๖๖ เวลา ๐๗.๐๐ น.



ภาพถ่ายดาวเทียม วันที่ ๑๗ ก.ค. ๖๖ เวลา ๑๓.๐๐ น.

๒. ปริมาณฝนสะสม ณ เวลา ๐๗.๐๐น.(เมื่อวาน) - ๐๗.๐๐ น.(วันนี้) (กรมอุตุนิยมวิทยา)



จุดตรวจวัด	ปริมาณฝน (มม.)
จ.ชุมพร (สวี สกษ.)	๘๑.๐
จ.ระนอง	๕๕.๘
จ.ตราด	๓๕.๖
จ.อุบลราชธานี (ศูนย์ฯ)	๓๔.๑
จ.ชุมพร	๓๒.๕
จ.จันทบุรี	๓๑.๐
จ.น่าน (ท่าวังผา)	๒๕.๘

๓. ปริมาณฝนสะสมของพื้นที่ลาดเชิงเขา ๑๒ ชม. ที่ผ่านมา (กรมทรัพยากรน้ำ)

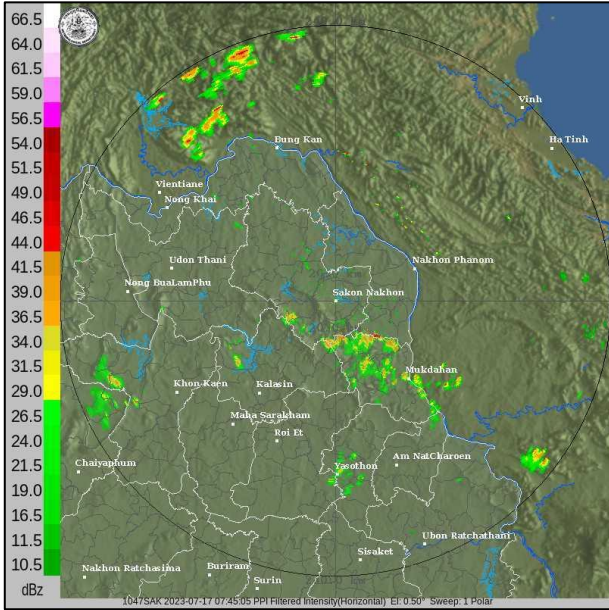
รหัสสถานี	จุดตรวจวัด	ปริมาณฝน (มม./๑๒ ชม.)
STN๑๗๓๐	บ้านห้วยไทรงาม ต.ลำเลียง อ.กระบุรี จ.ระนอง	๑๔๒.๐
STN๑๔๐๕	บ้านสะเลียม ต.ยาบห้วยนา อ.เวียงสา จ.น่าน	๑๓๘.๐
STN๐๗๑๕	บ้านถ้ำเวียงแก ต.นาไร่หลวง อ.สองแคว จ.น่าน	๑๓๖.๕
STN๑๗๔๕	บ้านหินใหญ่ ต.น้ำจืด อ.กระบุรี จ.ระนอง	๙๗.๕
STN๑๗๓๔	บ้านปลายคลองวัน ต.ปากจั่น อ.กระบุรี จ.ระนอง	๘๑.๕
STN๐๘๐๗	บ้านน้ำชล ต.ทุ่งระยะ อ.สวี จ.ชุมพร	๗๖.๕
STN๑๓๑๔	บ้านนาเคียน ต.จอมจันทร์ อ.เวียงสา จ.น่าน	๖๙.๐
STN๑๖๘๑	บ้านนาพรุ ต.นาคา อ.สุขสำราญ จ.ระนอง	๖๖.๕
STN๑๙๕๔	บ้านหัวสวน ต.แม่ปางขาว อ.กระบุรี จ.พังงา	๖๒.๕
STN๑๗๒๑	บ้านหาดตุ่น ต.ปากจั่น อ.กระบุรี จ.ระนอง	๕๔.๐

๔. ค่าความชื้นในดิน (กรมทรัพยากรน้ำ/คณะกรรมการนิคมแม่ฮ่องสอน)

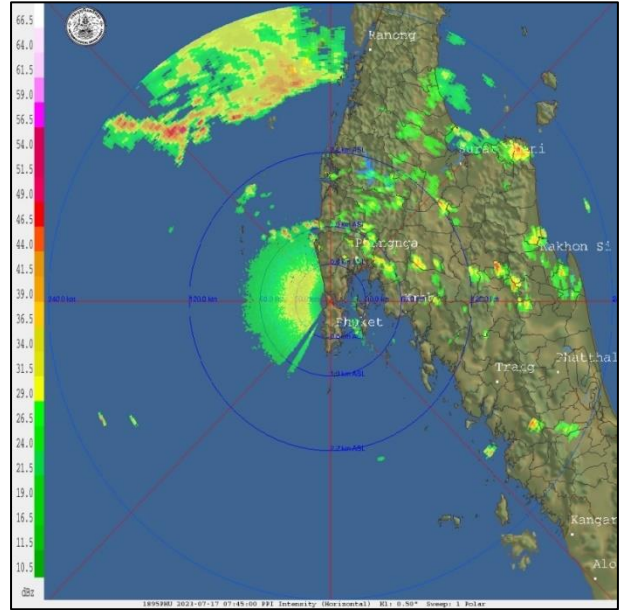
ภูมิภาค	ความชื้นในดิน [-] ๒๖ พ.ค. ๖๖	ความชื้นในดิน [-] ๒๖ มิ.ย. ๖๖	แนวโน้ม
เหนือ	๐-๒๐	๐-๒๐	ทรงตัว
กลาง	๐-๒๐	๒๐-๔๐	เพิ่มขึ้น
ตะวันออกเฉียงเหนือ	๐-๒๐	๔๐-๖๐	เพิ่มขึ้น
ตะวันออก	๒๐-๔๐	๔๐-๖๐	เพิ่มขึ้น
ตะวันตก	๐-๒๐	๐-๒๐	ทรงตัว
ใต้	๒๐-๔๐	๒๐-๔๐	ทรงตัว

หมายเหตุ : ความชื้นในดิน ๐ หมายถึง ดินที่แห้งสนิท และ ๑๐๐ หมายถึง ดินที่อิ่มน้ำ

๕. เรดาร์ตรวจอากาศ ณ วันที่ ๑๗ กรกฎาคม ๒๕๖๖ (กรมอุตุนิยมวิทยา)



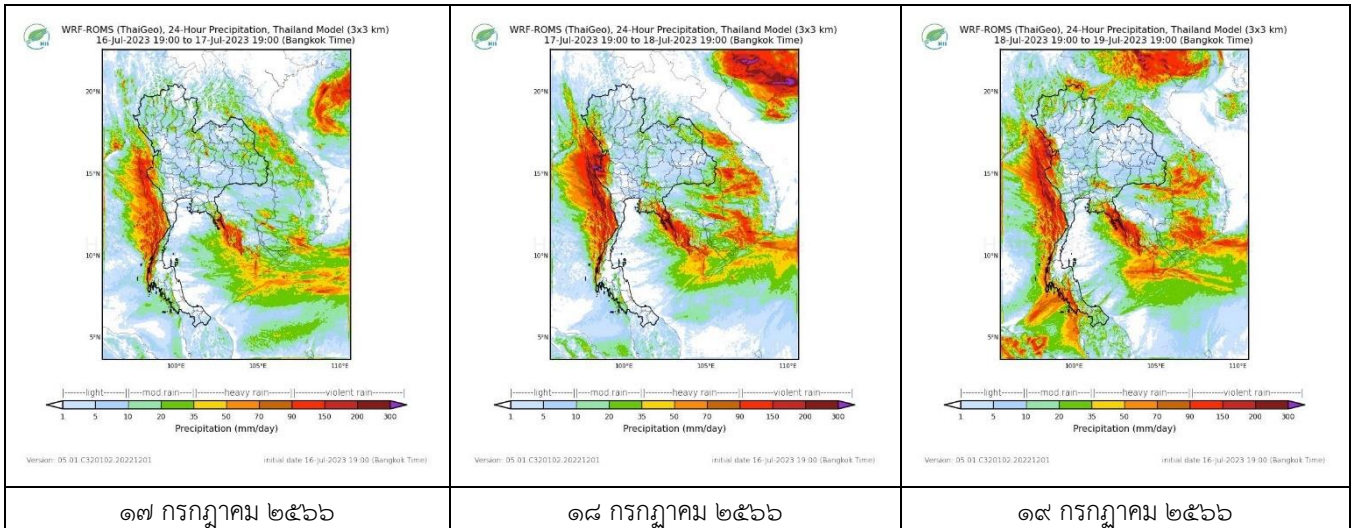
สถานีสกลนคร เวลา ๑๔.๕๕ น.



สถานีภูเก็ต เวลา ๑๔.๕๕ น.

จากเรดาร์ตรวจอากาศพบกลุ่มเมฆฝนปกคลุมบริเวณภาคตะวันออกเฉียงเหนือ และภาคใต้ของประเทศไทย

๖. แผนภาพคาดการณ์ฝนล่วงหน้า ๓ วัน (สถาบันสารสนเทศทรัพยากรน้ำ (องค์การมหาชน))



๗. สถานการณ์น้ำในแหล่งเก็บกักน้ำ ณ วันที่ ๑๗ กรกฎาคม ๒๕๖๖ (กรมชลประทาน กรมทรัพยากรน้ำ และสททช.)

๗.๑ ปริมาณน้ำในอ่างฯ ๓๕,๖๕๔ ล้าน ลบ.ม. คิดเป็นร้อยละ ๕๐ (ปริมาณน้ำใช้การได้ ๑๒,๑๑๗ ล้าน ลบ.ม. คิดเป็นร้อยละ ๒๖) ปริมาณน้ำในอ่างฯ เทียบกับปี ๒๕๖๕ (๓๘,๕๖๔ ล้าน ลบ.ม. คิดเป็นร้อยละ ๕๔) น้อยกว่าปี ๒๕๖๕ จำนวน ๒,๙๑๐ ล้าน ลบ.ม. ปริมาณน้ำไหลลงอ่างฯ จำนวน ๕๒.๔๖ ล้าน ลบ.ม. ปริมาณน้ำระบาย จำนวน ๘๔.๘๒ ล้าน ลบ.ม. สามารถรับน้ำได้อีก ๓๕,๒๗๒ ล้าน ลบ.ม.

อ่างเก็บน้ำ	ความจุที่ รณก. (ล้าน ลบ.ม.)	ปริมาณ น้ำในอ่าง		ปริมาณ น้ำใช้การได้		ปริมาณ น้ำไหลลงอ่าง		ปริมาณ น้ำระบาย		ปริมาณ น้ำรับได้ อีก (ล้าน ม.๓) <small>(ความจุที่รับ- ปริมาณน้ำ ปัจจุบัน)</small>
		ปริมาณ (ล้าน ม.๓)	% น้ำ เก็บ กัก	ปริมาณ (ล้าน ม.๓)	% น้ำ ใช้ การ	วันนี้ (ล้าน ม.๓)	เมื่อวาน (ล้าน ม.๓)	วันนี้ (ล้าน ม.๓)	เมื่อวาน (ล้าน ม.๓)	
๑.ภูมิพล	๑๓,๔๖๒	๖,๐๕๗	๔๕	๒,๒๕๗	๒๓	๐.๘๙	๐.๘๖	๒๖.๐๐	๒๖.๐๐	๗,๔๐๕
๒.สิริกิติ์	๙,๕๑๐	๓,๖๓๕	๓๘	๗๘๕	๑๒	๑๑.๐๔	๕.๐๕	๑๕.๐๐	๑๕.๐๒	๕,๘๗๕
๓.จุฬารัตน์	๑๖๔	๖๐	๓๗	๒๓	๑๘	๐.๐๖	๐.๑๕	๐.๐๐	๐.๐๐	๑๐๔
๔.อุบลรัตน์	๒,๔๓๑	๘๑๘	๓๔	๒๓๗	๑๓	๓.๘๕	๐.๐๐	๐.๘๐	๐.๘๑	๑,๖๑๓

๕.ลำปาง	๑,๙๘๐	๙๕๐	๔๘	๘๕๐	๔๕	๔.๕๑	๔.๕๗	๓.๖๕	๓.๖๕	๑,๐๓๐
๖.สุรินทร์	๑,๙๖๖	๑,๐๕๗	๕๔	๒๒๕	๒๐	๐.๘๐	๐.๘๐	๒.๐๙	๒.๐๙	๙๐๙
๗.ป่าสักชลสิทธิ์	๙๖๐	๑๑๒	๑๒	๑๐๙	๑๑	๐.๓๖	๐.๓๖	๑.๐๔	๑.๐๔	๘๔๘
๘.ศรีนครินทร์	๑๗,๗๔๕	๑๒,๔๒๘	๗๐	๒,๑๖๓	๒๙	๓.๕๘	๑.๘๐	๘.๙๖	๙.๐๑	๕,๓๑๗
๙.วชิราลงกรณ์	๘,๘๖๐	๔,๐๒๘	๔๕	๑,๐๑๖	๑๗	๑๒.๔๒	๕.๑๔	๗.๑๐	๗.๐๕	๔,๘๓๒
๑๐.ขุนด่านปราการชล	๒๒๔	๖๘	๓๑	๖๔	๒๙	๐.๒๘	๐.๓๑	๐.๓๙	๐.๓๙	๑๕๖
๑๑.รัชชประภา	๕,๖๓๙	๓,๑๐๗	๕๕	๑,๗๕๕	๔๑	๘.๑๑	๔.๑๔	๓.๙๘	๕.๐๖	๒,๕๓๒
๑๒.บางยาง	๑,๔๕๔	๙๔๗	๖๕	๖๗๐	๕๗	๒.๐๗	๑.๒๑	๔.๕๒	๔.๕๒	๕๐๗

๗.๒ อ่างเก็บน้ำขนาดกลาง ๔๓๕ แห่ง มีปริมาณน้ำ ๒,๔๙๗ ล้าน ลบ.ม. (๔๖%) ปริมาณน้ำใช้การ ๒,๐๙๓ ล้าน ลบ.ม. (๔๒%)

๗.๓ แหล่งน้ำในพื้นที่นอกเขตชลประทาน ๑๐๒,๐๙๙ แห่ง มีปริมาณน้ำรวม ๔,๕๐๑ ล้าน ลบ.ม. (๕๓%)

๗.๔ แหล่งน้ำขนาดเล็กนอกเขตชลประทาน ๑๘๔ แห่ง ตรวจวัดโดยกรมทรัพยากรน้ำ เริ่มต้นฤดูฝน มีปริมาณน้ำ ๑๖๒.๓ ล้าน ลบ.ม. (๕๙%) ปริมาณน้ำปัจจุบัน ๑๖๒.๗ ล้าน ลบ.ม. (๖๐%)

ภูมิภาค	จำนวน (แห่ง)	ปริมาณรวม (ล้าน ลบ.ม.)	ปริมาณน้ำ (ล้าน ลบ.ม.)							
			เดือน						ปัจจุบัน	
			ม.ค. ๒๕๖๖	ก.พ. ๒๕๖๖	มี.ค. ๒๕๖๖	เม.ย. ๒๕๖๖	พ.ค. ๒๕๖๖	มิ.ย. ๒๕๖๖	๑๐ ก.ค. ๖๖	ร้อยละ
เหนือ	๑๗,๒๔๙	๙๙๒	๙๐๘.๖๙	๘๓๑.๕๖	๗๕๔.๗๔	๖๑๗.๔๖	๕๘๓.๙๖	๕๗๕.๒๐	๕๖๕.๑๘	๕๗
ตะวันออกเฉียงเหนือ	๕๔,๕๔๗	๔,๓๘๒	๓,๖๑๐.๑๑	๓,๒๘๕.๒๐	๒,๘๘๓.๓๐	๒,๒๒๗.๔๔	๒,๑๒๘.๐๐	๒,๐๕๐.๒๒	๒,๓๘๒.๗๔	๕๔
กลาง	๑๖,๓๖๗	๑,๕๗๔	๑,๔๐๒.๐๔	๑,๒๓๔.๓๘	๑,๑๒๑.๙๗	๑,๐๐๒.๘๖	๙๕๙.๔๘	๙๐๙.๕๘	๘๓๘.๒๐	๕๓
ตะวันออกเฉียง	๗,๘๐๔	๙๙๒	๙๐๙.๑๒	๗๙๙.๔๗	๖๙๘.๓๔	๕๒๐.๖๕	๔๘๒.๖๓	๔๐๒.๒๕	๔๓๖.๑๔	๔๔
ตะวันตก	๒,๕๐๖	๑๙๒	๑๖๘.๐๒	๑๕๑.๑๒	๑๓๑.๖๗	๙๗.๕๑	๘๙.๓๖	๗๓.๖๒	๖๔.๖๗	๓๔
ใต้	๓,๖๒๖	๓๓๘	๒๙๔.๖๕	๒๙๒.๗๔	๒๗๓.๘๓	๒๔๖.๘๔	๒๓๖.๘๑	๒๑๘.๘๐	๒๑๔.๑๔	๖๓
รวม	๑๐๒,๐๙๙.๐๐	๘,๔๗๐	๗,๒๙๒.๖๔	๖,๕๙๔.๔๗	๕,๘๖๓.๘๖	๔,๗๑๑.๗๖	๔,๔๘๐.๒๔	๔,๒๒๙.๖๘	๔,๕๐๑.๐๖	๕๓

๘. สถานการณ์น้ำในประเทศ ณ วันที่ ๑๔ - ๑๗ กรกฎาคม ๒๕๖๖ (กรมชลประทาน)

สถานี	แม่น้ำ	อำเภอ	จังหวัด	ระดับตลิ่ง (ม.รทก.)	ระดับน้ำ (ม.รทก.)				แนวโน้ม	เปรียบเทียบระดับตลิ่ง
					ศุกร์	เสาร์	อาทิตย์	จันทร์		
					๑๔ ก.ค.	๑๕ ก.ค.	๑๖ ก.ค.	๑๗ ก.ค.		
P.๑	ปิง	เมือง	เชียงใหม่	๓.๗๐	๑.๔๒	๑.๒๑	๑.๔๓	๑.๒๘	ลดลง	- ๒.๔๒
W.๑C	วัง	เมือง	ลำปาง	๕.๒๐	-๐.๖๔	-๐.๓๔	๐.๔๑	๐.๖๓	เพิ่มขึ้น	- ๔.๕๗
Y.๑๖	ยม	บางระกำ	พิษณุโลก	๗.๓๐	๑.๒๘	๑.๒๗	๑.๒๗	๑.๒๗	ทรงตัว	- ๖.๐๓
N.๗A	น่าน	เมือง	พิจิตร	๙.๘๗	๑.๑๐	๑.๑๙	๑.๑๓	๑.๑๙	เพิ่มขึ้น	- ๘.๖๘
C.๒	เจ้าพระยา	เมือง	นครสวรรค์	๒๕.๗๐	๑๗.๖๘	๑๗.๕๓	๑๗.๔๗	๑๗.๔๐	ลดลง	- ๘.๓๐
C.๑๓	เจ้าพระยา	สรรพยา	ชัยนาท	๑๖.๓๔	๕.๒๘	๕.๒๘	๕.๒๘	๕.๒๘	ทรงตัว	- ๑๑.๐๖
M.๖A	มูล	สตึก	บุรีรัมย์	๗.๙๕	-๐.๐๗	-๐.๐๙	-๐.๑๑	-๐.๑๑	ทรงตัว	- ๘.๐๖
M.๑๙๑	ลำตะคอง	เมือง	นครราชสีมา	๓.๕๐	๑.๐๓	๑.๔๐	๑.๕๓	๑.๕๗	เพิ่มขึ้น	- ๑.๙๓
M.๗	มูล	เมือง	อุบลราชธานี	๗.๐๐	๒.๕๕	๒.๔๐	๒.๒๗	๒.๒๒	ลดลง	- ๔.๗๘
M.๖๙	ลำเซบก	ตระการพืชผล	อุบลราชธานี	๗.๓๐	๓.๕๗	๓.๕๗	๓.๕๗	๓.๕๗	ทรงตัว	- ๓.๗๓
X.๖๔	คลองท่าแซะ	ท่าแซะ	ชุมพร	๑๗.๑๓	๗.๔๔	๗.๔๓	๗.๔๔	๗.๔๔	ทรงตัว	- ๙.๖๙
X.๑๔๙	คลองกลาย	นบพิตำ	นครศรีธรรมราช	๓๓.๙๖	๒๗.๒๗	๒๗.๒๕	๒๗.๒๕	๒๗.๓๐	เพิ่มขึ้น	- ๖.๖๖
X.๒๗๔	แม่น้ำโก-ลก	แว้ง	นราธิวาส	๒๓.๕๐	๑๘.๕๔	๑๘.๔๒	๑๘.๓๖	๑๘.๓๔	ลดลง	- ๕.๑๖
X.๓๗A	แม่น้ำตาปี	พระแสง	สุราษฎร์ธานี	๑๑.๗๐	๖.๐๓	๕.๖๖	๕.๔๓	๕.๔๓	ทรงตัว	- ๖.๒๗

*** ยังไม่ได้รับรายงาน

๙. สถานการณ์น้ำในพื้นที่ลุ่มน้ำโขง ณ วันที่ ๑๗ กรกฎาคม ๒๕๖๖ (คณะกรรมการแม่โขง)

สถานี	ระดับ อ้างอิง (ม.รทก.)	ระดับ ตลิ่ง (ม.)	ระดับน้ำ (ม.)					เปรียบเทียบ ระดับ ตลิ่ง (ม.)	ผลต่างของระดับน้ำ (ม.)		แนวโน้ม
			๑๓ ก.ค.	๑๔ ก.ค.	๑๕ ก.ค.	๑๖ ก.ค.	๑๗ ก.ค.		๓ วัน ย้อนหลัง	๕ วัน ย้อนหลัง	
อ.เชียงแสน จ.เชียงราย	๓๕๗.๑๑๐	๑๒.๘๐	๓.๖๔	๓.๖๖	๓.๘๙	๓.๖๖	๓.๓๖	-๙.๔๔	-๐.๕๓	-๐.๒๘	ลดลง
อ.เชียงคน จ.เลย	๑๙๔.๑๑๘	๑๖.๐๐	๖.๔๐	๖.๔๗	๖.๕๒	๖.๖๓	๖.๘๒	-๙.๑๘	๐.๓๐	๐.๔๒	เพิ่มขึ้น
อ.เมือง จ.หนองคาย	๑๕๓.๖๔๘	๑๒.๒๐	๓.๓๘	๓.๓๓	๓.๓๘	๓.๔๔	๓.๕๒	-๘.๖๘	๐.๑๔	๐.๑๔	เพิ่มขึ้น
อ.เมือง จ.นครพนม	๑๓๒.๖๘๐	๑๒.๐๐	๔.๐๑	๓.๘๕	๓.๖๖	๓.๖๕	๓.๗๓	-๘.๒๗	๐.๐๗	-๐.๒๘	เพิ่มขึ้น
อ.เมือง จ.มุกดาหาร	๑๒๔.๒๑๙	๑๒.๕๐	๔.๑๗	๓.๙๘	๓.๘๒	๓.๗๖	๓.๘๗	-๘.๖๓	๐.๐๕	-๐.๓๐	เพิ่มขึ้น
อ.โขงเจียม จ.อุบลราชธานี	๘๙.๐๓๐	๑๔.๕๐	๔.๖๙	๔.๕๗	๔.๔๒	๔.๓๑	๔.๒๙	-๑๐.๒๑	-๐.๑๓	-๐.๔๐	ลดลง

***ไม่มีสถานการณ์

๑๐. สถานการณ์เตือนภัย Early Warning ณ วันที่ ๑๗ กรกฎาคม ๒๕๖๖ (กรมทรัพยากรน้ำ)

การแจ้งเตือน	สถานี	การแจ้งเตือน	ช่วงเวลา
เตือนสีแดง (อพยพ)	-	-	-
เตือนสีเหลือง (เตือนภัย)	บ้านหินใหญ่ ตำบลน้ำจืด อำเภอกระบุรี จังหวัดระนอง บ้านห้วยไทรงาม ตำบลลำเลียง อำเภอกระบุรี จังหวัดระนอง	ปริมาณฝนสะสม ๑๒ ชั่วโมง ๑๒๔.๐ มิลลิเมตร ปริมาณฝนสะสม ๑๒ ชั่วโมง ๑๗๗.๐ มิลลิเมตร	๑๗ ก.ค. ๖๖/๐๘.๒๐ น. ๑๗ ก.ค. ๖๖/๐๘.๔๑ น.
เตือนสีเขียว (เฝ้าระวัง)	บ้านคอกช้าง ตำบลกะเปอร์ อำเภอกะเปอร์ จังหวัดระนอง	ปริมาณฝนสะสม ๑๒ ชั่วโมง ๑๐๙.๐ มิลลิเมตร	๑๗ ก.ค. ๖๖/๐๘.๔๒ น.

***สำนักงานทรัพยากรน้ำภาคที่เกี่ยวข้องได้ดำเนินการแจ้งอาสาสมัครและเครือข่าย รวมถึงหน่วยงานที่เกี่ยวข้องในพื้นที่เสี่ยงภัยแล้ว

๑๑. พื้นที่ติดตามและเฝ้าระวังสถานการณ์ธรณีพิบัติภัย ณ วันที่ ๑๗ กรกฎาคม ๒๕๖๖ (กรมทรัพยากรธรณี)

เนื่องจากในพื้นที่เสี่ยงภัยแผ่นดินถล่มมีฝนตกหนักต่อเนื่อง ประกอบกับมีพื้นที่คาดการณ์ปริมาณน้ำฝนที่อาจก่อให้เกิดแผ่นดินถล่มล่วงหน้าโดยเฉพาะในบริเวณภาคเหนือ จังหวัดน่าน ตาก แม่ฮ่องสอน เชียงใหม่ ภาคกลาง จังหวัดกาญจนบุรี ภาคตะวันออก จังหวัดจันทบุรี ตราด และภาคใต้ จังหวัดระนอง ศูนย์ปฏิบัติการธรณีพิบัติภัยจึงได้ทำการเฝ้าระวังและติดตามสถานการณ์ธรณีพิบัติภัยแผ่นดินถล่มและน้ำป่าไหลหลากเป็นพิเศษ และจะทำการแจ้งอาสาสมัครเครือข่ายในพื้นที่เสี่ยงภัยต่อไป

๑๒. เหตุการณ์วิกฤตน้ำปัจจุบัน ณ วันที่ ๑๗ กรกฎาคม ๒๕๖๖ [เวลา ๐๘.๐๐ น. - ๑๕.๐๐ น. (วันนี้)]

ไม่มีสถานการณ์

๑๓. สถานการณ์ภาวะน้ำท่วม และสถานการณ์ฝนแล้ง/ฝนทิ้งช่วง ณ วันที่ ๑๗ กรกฎาคม ๒๕๖๖ (ปก.)

ไม่มีสถานการณ์

๑๔. ลักษณะอากาศ ๗ วันข้างหน้า (ระหว่างวันที่ ๑๗ - ๒๓ กรกฎาคม ๒๕๖๖)

ในช่วงวันที่ ๑๗ - ๑๙ ก.ค. ๖๖ ร่องมรสุมกำลังแรงพาดผ่านตอนบนภาคเหนือ ภาคตะวันออกเฉียงเหนือตอนบน ประกอบกับมรสุมตะวันตกเฉียงใต้ที่พัดปกคลุมทะเลอันดามัน ภาคใต้ และ อ่าวไทยมีกำลังแรง ลักษณะเช่นนี้ทำให้ประเทศไทยมีฝนตกหนักบางแห่ง โดยภาคตะวันออกเฉียงเหนือและภาคใต้ฝั่งตะวันตกมีฝนตกหนักมากบางพื้นที่ ส่วนคลื่นลมบริเวณทะเลอันดามันและอ่าวไทยตอนบนมีกำลังแรง โดยทะเลอันดามันมีคลื่นสูง ๒ - ๔ เมตร บริเวณที่มีฝนฟ้าคะนองคลื่นสูงมากกว่า ๔ เมตร ส่วนบริเวณอ่าวไทยตอนบน ทะเลมีคลื่นสูง ๒ - ๓ เมตร บริเวณที่มีฝนฟ้าคะนองคลื่นสูงมากกว่า ๓ เมตร ส่วนในช่วงวันที่ ๒๐ - ๒๓ ก.ค. ๖๖ ร่องมรสุมกำลังแรงจะเลื่อนลงมาพาดผ่านภาคเหนือ ภาคตะวันออกเฉียงเหนือและภาคกลางตอนบน ประกอบกับมรสุมตะวันตกเฉียงใต้ที่พัดปกคลุมทะเลอันดามัน ภาคใต้ และ อ่าวไทยมีกำลังค่อนข้างแรง ลักษณะเช่นนี้ทำให้ประเทศไทยมีฝนเพิ่มขึ้น และมีฝนตกหนักถึงหนักมากบางแห่ง ส่วนคลื่นลมบริเวณทะเลอันดามันและอ่าวไทยตอนบนมีกำลังค่อนข้างแรง โดยทะเลอันดามันมีคลื่นสูง ๒ - ๓ เมตร บริเวณที่มีฝนฟ้าคะนองคลื่นสูงมากกว่า ๓ เมตร ส่วนบริเวณอ่าวไทยตอนบน ทะเลมีคลื่นสูงประมาณ ๒ เมตร บริเวณที่มีฝนฟ้าคะนองคลื่นสูงมากกว่า ๒ เมตร

อนึ่ง พายุไซร่อนกำลังแรง “ตาลีม” มีแนวโน้มจะทวีกำลังแรงขึ้น คาดว่าจะเคลื่อนขึ้นฝั่งมณฑลกว่างตุง ประเทศจีน ตอนใต้ เข้าสู่ประเทศเวียดนามตอนบน ในช่วงวันที่ ๑๘ - ๑๙ ก.ค. ๖๖ ก่อนจะอ่อนกำลังลงตามลำดับ

๑๕. ความช่วยเหลือภัยแล้งสะสมของกรมทรัพยากรน้ำ

ความช่วยเหลือในพื้นที่ประสบปัญหาภัยแล้ง ตั้งแต่วันที่ ๑ ตุลาคม ๒๕๖๕ - ๓๑ กรกฎาคม ๒๕๖๖

หน่วยงาน	จังหวัด	ปริมาณการ สูบน้ำ (ลบ.ม.)	ปริมาณการ แจกจ่ายน้ำ สะอาด (ลิตร)	ประโยชน์ที่ได้รับ			
				อุปโภค-บริโภค		พื้นที่เกษตร (ไร่)	
				ครัวเรือน	ประชากร	ไม้ผล	นาข้าว
สทน.๑	ลำปาง	-	๒,๐๗๘,๙๔๔	๑๖๙,๒๓๒	๔๕๒,๗๘๔	-	-
	เชียงใหม่	-	๑๖๕,๔๓๘	๒๑,๒๐๑	๘๗,๖๗๕	-	-
	แม่ฮ่องสอน	-	๑๐๒,๖๒๔	๙,๒๔๘	๖๐,๙๘๖	-	-
	เชียงราย	-	๓๔๐,๔๒๒	๕๖,๔๗๑	๑๗๔,๔๗๗	-	-
	กำแพงเพชร	-	๑๓๔,๓๓๘	๔๔,๑๒๕	๑๗๙,๓๑๐	-	-
	ลำพูน	๑,๗๘๑,๓๐๐	-	-	-	๔,๗๐๐	-
สทน.๒	นครสวรรค์	๑๑,๘๑๕,๒๐๐	-	๘๓๘	-	๑,๒๖๐	๗๙,๘๕๘
	นครสวรรค์	๒,๓๖๓,๓๒๐	๑๓๘,๐๐๐	๖,๖๙๒	๑๘,๙๓๒	-	๑,๕๒๐
สทน.๓	อุดรธานี	๔,๕๓๑,๙๙๖	๓๐,๐๐๐	๒,๙๐๑	๑๑,๓๓๕	-	๑,๗๗๐
	สกลนคร	๕,๑๔๓,๖๘๐	-	-	๓๓๗	๖,๗๘๓	-
สทน.๔	ขอนแก่น	๑,๖๔๓,๐๐๐	-	๒,๔๐๙	๕,๙๕๗	-	-
	ร้อยเอ็ด	๔๘๐,๐๐๐	-	๑,๖๔๙	๖,๐๑๓	-	-
สทน.๕	นครราชสีมา	๑,๔๗๔,๓๘๘	๖๖,๐๐๐	๖,๗๓๔	๒๒,๓๑๐	๓,๖๐๐	๑,๒๐๐
	บุรีรัมย์	๘๐,๐๐๐	-	๓๑๐	๑,๑๕๕	-	-
สทน.๖	จันทบุรี	๖,๗๑๔,๔๐๐	-	๑,๗๐๐	๓,๕๐๐	๕,๕๐๐	-
	ปราจีนบุรี	๒,๑๗๖,๐๐๐	๓๖๐,๐๐๐	๗๑๕	๑,๕๙๖	-	๑,๘๗๐
	ระยอง	๕๒๘,๐๐๐	-	๘๐	๘๐๐	๔,๕๐๐	-
	สระแก้ว	๒๑๗,๖๐๐	-	๒๙๓	๑,๔๔๑	๑๒๐	-
สทน.๗	ราชบุรี	๑,๗๗๑,๒๐๐	-	๒,๑๗๑	๗,๔๙๑	๔,๑๗๐	-
สทน.๘	นครศรีธรรมราช	๓,๒๒๙,๖๒๐	-	๒,๘๔๓	๑๐,๙๖๔	๖๖,๖๕๐	-
	สงขลา	-	๑๕๖,๐๐๐	-	-	-	-
สทน.๙	พิษณุโลก	๑๑๖,๖๔๐	๑,๙๒๖,๐๐๐	๑,๒๓๕	๓,๔๓๑	-	-
	อุตรดิตถ์	๔๕๒,๔๐๐	๒,๖๘๐,๒๔๐	๕,๒๑๐	๑๑,๐๖๒	-	-
	น่าน	-	๓๑,๘๗๐	-	๑๕๕	-	-
	แพร่	๒,๓๕๔,๕๔๐	-	๙๑๓	๒,๓๖๕	-	๒,๕๖๐
สทน.๑๐	สุราษฎร์ธานี	๑,๔๐๑,๘๐๐	๑,๑๑๔,๐๐๐	๑,๘๖๖	๔,๗๔๗	๑๒,๐๒๒	-
	ชุมพร	๓๑๕,๒๐๐	๗๒,๐๐๐	๑๑,๕๐๘	๒๑,๑๗๗	๕,๒๐๐	-
สทน.๑๑	อำนาจเจริญ	๒๑๓,๒๐๐	-	๓,๑๑๔	๙,๔๒๔	๓๗	-
	ยโสธร	๙๖,๐๐๐	-	๕๗๐	๒,๙๒๗	๗	-
	๒๘ จังหวัด	๔๘,๘๙๙,๔๘๔	๙,๓๙๕,๘๗๖	๓๕๔,๐๒๘	๑,๑๐๒,๓๕๑	๑๑๔,๕๔๙	๘๘,๗๗๘

จึงเรียนมาเพื่อโปรดทราบ

นายภาดล ถาวรภุชรัตน์
อธิบดีกรมทรัพยากรน้ำ
ประธานคณะกรรมการศูนย์ปฏิบัติการ
ทรัพยากรธรรมชาติและสิ่งแวดล้อม (ด้านทรัพยากรน้ำ)