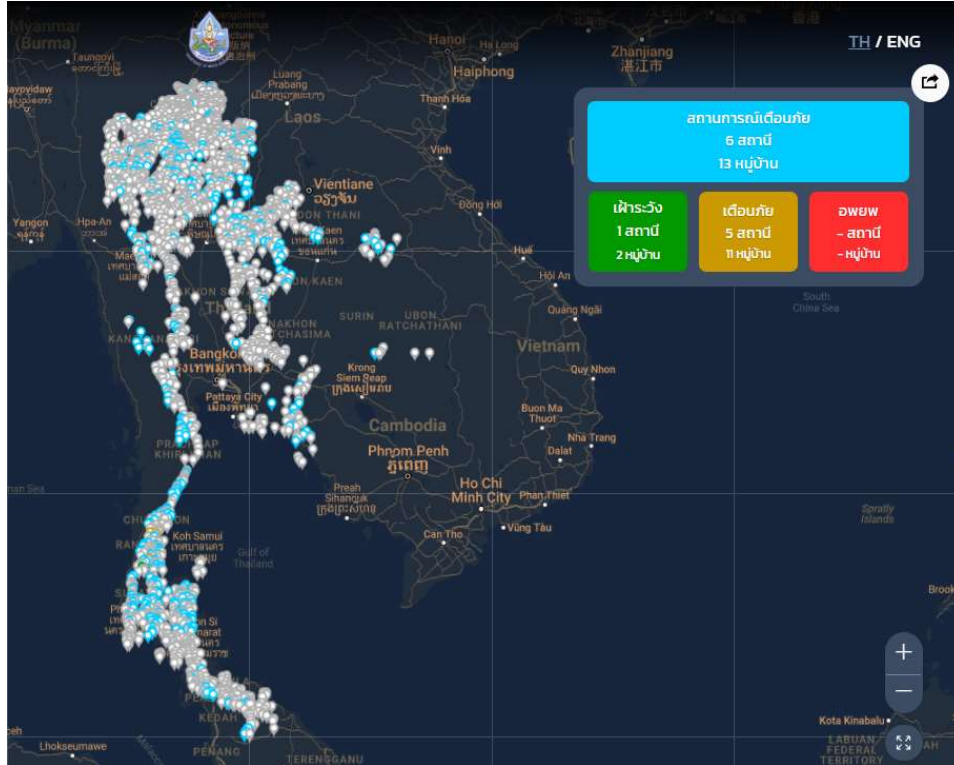


## รายงานสถานการณ์พื้นที่เสี่ยงอุทกภัยน้ำหลากในเขตพื้นที่ลาดเชิงเขา

วันที่ 17 กรกฎาคม 2566 เวลา 15:00 น.

### 1) Early Warning System (17 กรกฎาคม 2566 เวลา 15.00 น)

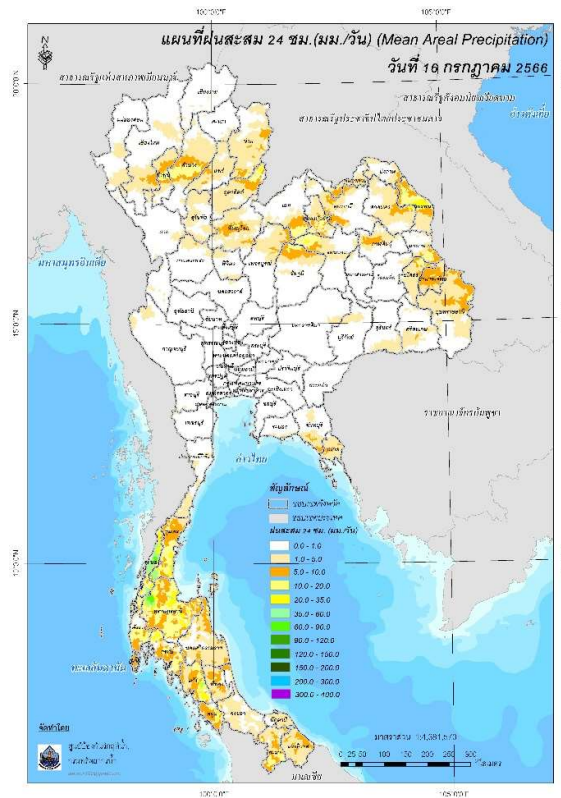
สถานี Early Warning System มีปริมาณฝนตกย้อนหลัง 12 ชั่วโมง 288 หมู่บ้าน



ที่มา : กองวิจัย พัฒนาและอุทกวิทยา

### 2) ปริมาณฝน

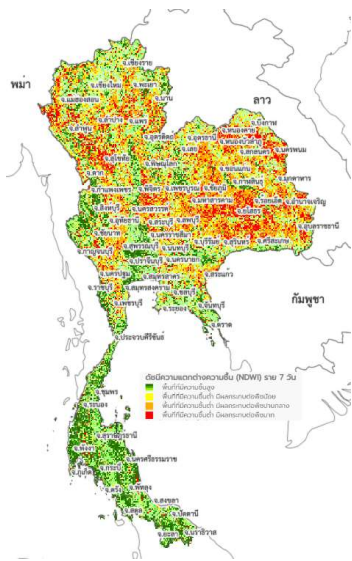
ผลการเปรียบเทียบปริมาณฝนสะสม 24 ชั่วโมง ของวันที่ 16 - 17 กรกฎาคม 2566 (เวลา 15:00 น.) จากระบบของ Southeast Asia Flash Flood Guidance System (SEAFFGS) แสดงให้เห็นว่ามีปริมาณฝนตกบริเวณภาคเหนือบางส่วน ภาคตะวันออกเฉียงเหนือบางส่วน ภาคตะวันออกบางส่วน และภาคใต้ มีปริมาณฝนสะสมประมาณ 5 - 10 มม./วัน ส่วนบริเวณจังหวัดนครพนม ชุมพร และตรัง มีปริมาณฝนสะสมประมาณ 35 - 60 มม./วัน จังหวัดระนอง และสุราษฎร์ธานี มีปริมาณฝนสะสมประมาณ 60 - 90 มม./วัน



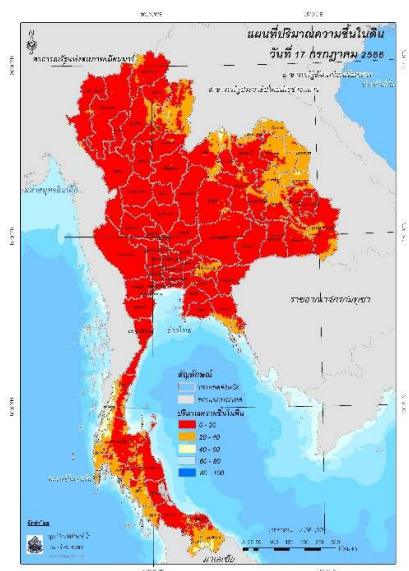
ปริมาณฝนสะสม 24 ชั่วโมง (SEAFFGS)

3) ปริมาณความชื้นในดิน

ปริมาณความชื้นในดินจากแผนที่ดาวเทียมของ Gistda (ดัชนีความแตกต่าง (NDWI) ราย 7 วัน) และค่าความชื้นในดินที่ได้จากระบบ SEAFFGS พบว่าบริเวณภาคเหนือบางส่วน ภาคตะวันออกเฉียงเหนือ บางส่วน ภาคตะวันออกบางส่วน และภาคใต้ มีค่าความชื้นอยู่ในเกณฑ์ประมาณร้อยละ 20 - 40 สภาวะดังกล่าวหมายถึงดินในพื้นที่บริเวณดังกล่าวยังสามารถรองรับปริมาณน้ำฝนได้อีกประมาณ 80% ก่อนที่จะเข้าสู่สภาพอิ่มตัว

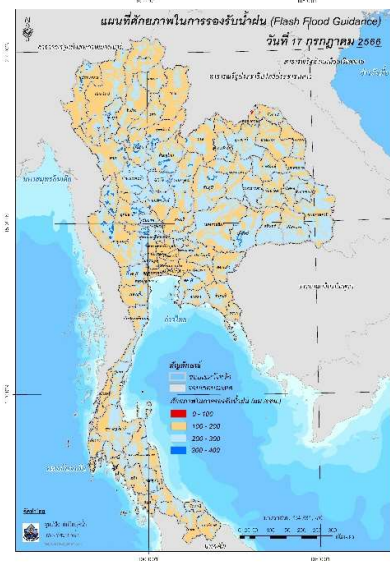


แผนที่ดาวเทียมของ Gistda  
(10 – 17 ก.ค. 66)



ปริมาณความชื้นในดิน (SEAFFGS)

#### 4) ศักยภาพในการรองรับน้ำฝน FFG (Flash Flood Guidance)

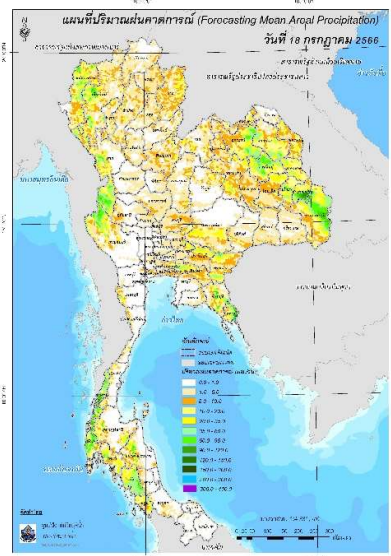
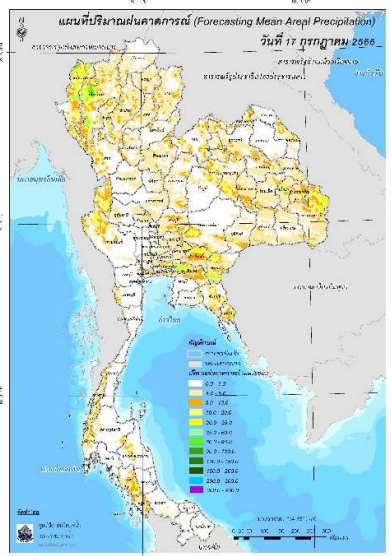


FFG หมายถึง ค่าความสามารถในการรองรับปริมาณฝนของพื้นที่นั้นๆ ก่อนที่จะเกิดสภาวะน้ำล้นตลิ่งที่จุดออกของปลายพื้นที่ โดยค่า FFG 06-hr หมายถึง ปริมาณฝนที่จะส่งผลให้เกิดสภาวะน้ำล้นตลิ่งที่ปลายลุ่มน้ำในอีก 6 ชั่วโมงข้างหน้า (มม./6ชม.)

#### 5) ปริมาณฝนคาดการณ์ล่วงหน้า

ระบบ VNMHA 3km WRF พบปริมาณฝนคาดการณ์ในวันที่ 17 กรกฎาคม 2566 เวลา 21.00 น. บริเวณภาคเหนือบางส่วน ภาคตะวันออกเฉียงเหนือบางส่วน ภาคตะวันตกบางส่วน ภาคตะวันออกบางส่วน และภาคใต้บางส่วน จะมีปริมาณฝนสะสม 6 ชั่วโมงข้างหน้า 20 – 35 มม. ส่วนบริเวณจังหวัดลำปาง ตาก หนองคาย นครพนม ขอนแก่น ยโสธร อุบลราชธานี ฉะเชิงเทรา สระแก้ว จันทบุรี และตราด จะมีปริมาณฝนสะสม 6 ชั่วโมงข้างหน้า 35 – 60 มม. จังหวัดแม่ฮ่องสอน และเชียงใหม่ จะมีปริมาณฝนสะสม 6 ชั่วโมงข้างหน้า 60 – 90 มม.

ระบบ VNMHA 3km WRF พบปริมาณฝนคาดการณ์ในวันที่ 17 กรกฎาคม 2566 เวลา 15.00 น. บริเวณภาคเหนือบางส่วน ภาคตะวันออกเฉียงเหนือบางส่วน ภาคตะวันออกบางส่วน ภาคตะวันตกบางส่วน และภาคใต้บางส่วน จะมีปริมาณฝนสะสม 24 ชั่วโมงข้างหน้า 35 – 60 มม. ส่วนบริเวณจังหวัดแม่ฮ่องสอน อุตรดิตถ์ สกลนคร กาฬสินธุ์ ยโสธร สระแก้ว สุราษฎร์ธานี และกระบี่ จะมีปริมาณฝนสะสม 24 ชั่วโมงข้างหน้า 60 – 90 มม. จังหวัดเชียงใหม่ ตาก กาญจนบุรี อำนาจเจริญ อุบลราชธานี จันทบุรี ตราด ระนอง พังงา นครศรีธรรมราช และตรัง จะมีปริมาณฝนสะสม 24 ชั่วโมงข้างหน้า 90 – 120 มม.

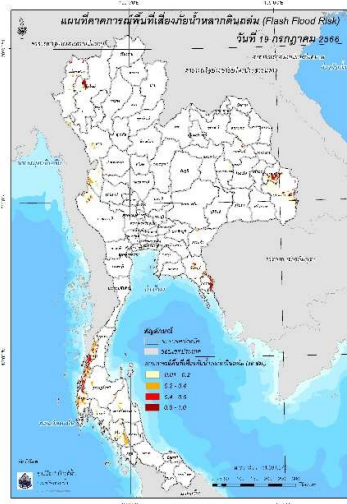
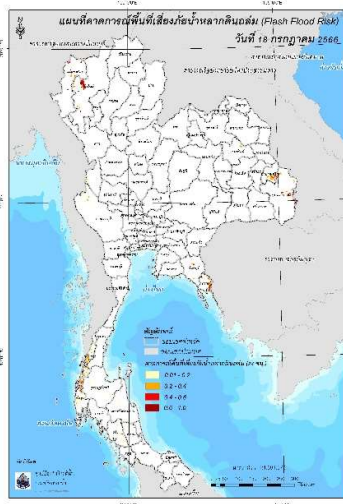
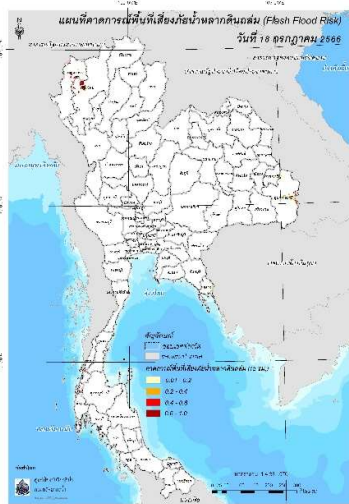


ปริมาณฝนคาดการณ์ในวันที่ 17 กรกฎาคม 2566      ปริมาณฝนคาดการณ์ในวันที่ 18 กรกฎาคม 2566

6) ความเสี่ยงจากน้ำท่วม

- การคาดการณ์พื้นที่เสี่ยงภัยน้ำหลากดินถล่มจากข้อมูล SEAFFGS วันที่ 17 กรกฎาคม 2566 ในอีก 12 ชม. 24 ชม. และ 36 ชม. พบพื้นที่เสี่ยง อ.เมือง จ.แม่ฮ่องสอน อ.แม่แจ่ม อ.กัลยาณิวัฒนา จ.เชียงใหม่ อ.เมือง จ.อำนาจเจริญ อ.तालसुम จ.อุบลราชธานี อ.โป่งน้ำร้อน จ.จันทบุรี อ.เมือง จ.ตราด อ.เมือง จ.ระนอง อ.กระบี่ จ.พังงา

แผนที่แสดงการคาดการณ์พื้นที่เสี่ยงภัยน้ำหลากดินถล่ม วันที่ 17 กรกฎาคม 2566



วันที่ 18 ก.ค. 2566 (03:00 น.)      วันที่ 18 ก.ค. 2566 (15:00 น.)      วันที่ 19 ก.ค. 2566 (03:00 น.)

คำแนะนำ: ข้อมูลดังกล่าวเป็นการคาดการณ์พื้นที่เสี่ยงภัยน้ำหลาก โดยอาศัยข้อมูลปริมาณฝนจากดาวเทียม ดังนั้นรายงานฉบับนี้ควรใช้งานควบคู่ไปกับการตรวจวัดปริมาณฝนจริงภาคสนาม และข้อมูลจากเรดาร์เพื่อประกอบการตัดสินใจ