



รายงานสถานการณ์น้ำรายวัน

เสนอโดย

ศูนย์เขลลา

กองวิเคราะห์และประเมินสถานการณ์น้ำ

กรมทรัพยากรน้ำ

ประจำวันที่ ๑๗ กรกฎาคม ๒๕๖๖

โทร. ๐๒-๒๗๑๖๐๐๐ ต่อ ๖๔๔๕

Line ID : mekhalawoc

## สารบัญ

- ๑) รายงานสถานการณ์พื้นที่เสี่ยงอุทกภัยน้ำหลากในเขตพื้นที่ลาด  
เชิงเขา
- ๒) ปริมาณฝนสะสมปี พ.ศ. ๒๕๖๕ และ ๒๕๖๖ เทียบค่าเฉลี่ย ๓๐ ปี
- ๓) สถานการณ์น้ำในอ่างเก็บน้ำขนาดใหญ่ และขนาดกลาง
- ๔) รายงานแหล่งน้ำขนาดเล็ก
- ๕) รายงานระดับน้ำจากกล้อง CCTV



รายงานสถานการณ์พื้นที่  
เสี่ยงอุทกภัยน้ำหลากในเขต  
พื้นที่ลาดเชิงเขา

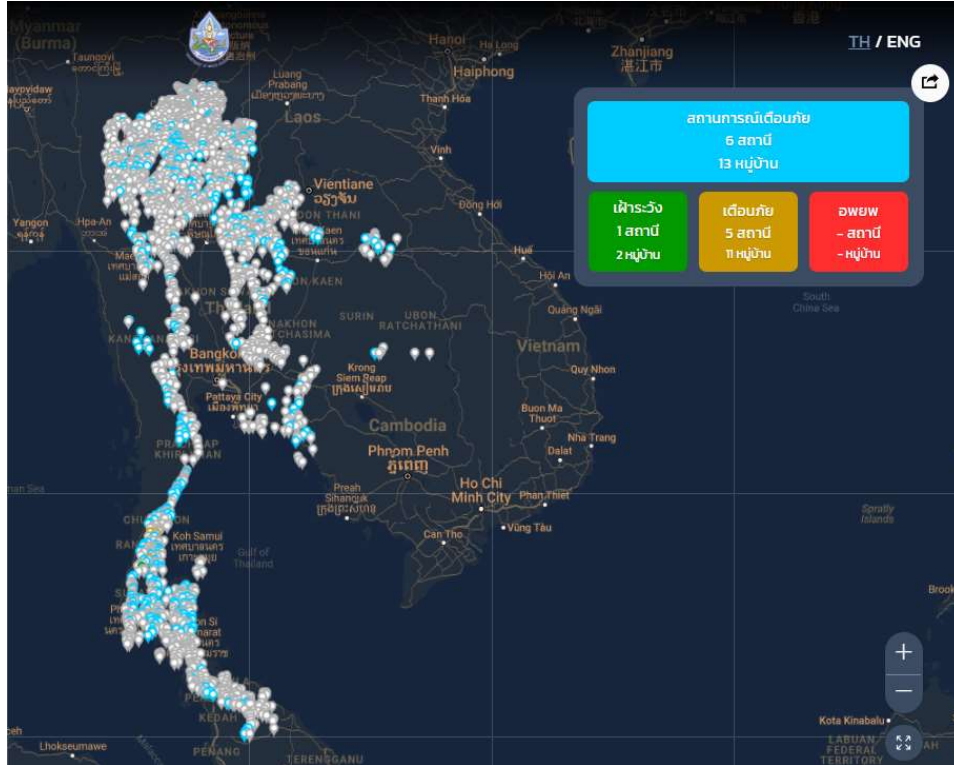


## รายงานสถานการณ์พื้นที่เสี่ยงอุทกภัยน้ำหลากในเขตพื้นที่ลาดเชิงเขา

วันที่ 17 กรกฎาคม 2566 เวลา 15:00 น.

### 1) Early Warning System (17 กรกฎาคม 2566 เวลา 15.00 น)

สถานี Early Warning System มีปริมาณฝนตกย้อนหลัง 12 ชั่วโมง 288 หมู่บ้าน

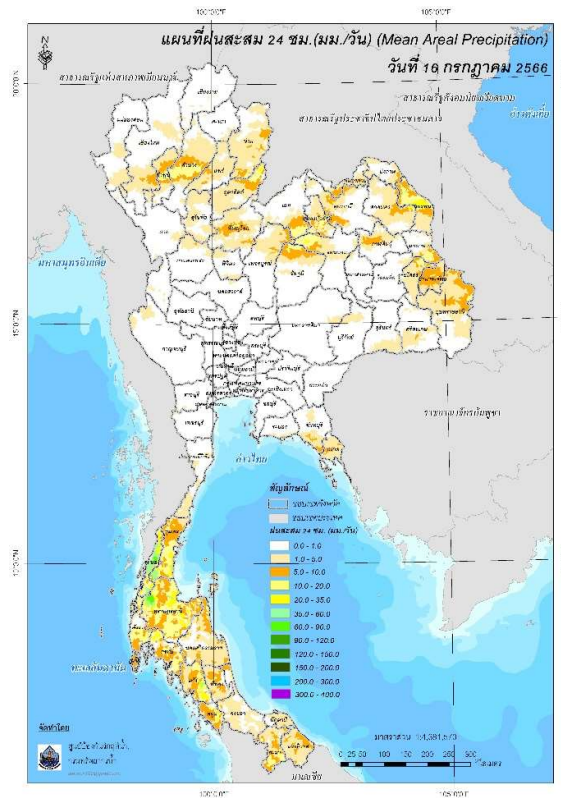


ที่มา : กองวิจัย พัฒนาและอุทกวิทยา

### 2) ปริมาณฝน

ผลการเปรียบเทียบปริมาณฝนสะสม 24 ชั่วโมง ของวันที่ 16 - 17 กรกฎาคม 2566 (เวลา 15:00 น.) จากระบบของ Southeast Asia Flash Flood Guidance System (SEAFFGS) แสดงให้เห็นว่ามีปริมาณฝนตกบริเวณภาคเหนือบางส่วน ภาคตะวันออกเฉียงเหนือบางส่วน ภาคตะวันออกบางส่วน และภาคใต้ มีปริมาณฝนสะสมประมาณ 5 - 10 มม./วัน ส่วนบริเวณจังหวัดนครพนม ชุมพร และตรัง มีปริมาณฝนสะสมประมาณ 35 - 60 มม./วัน จังหวัดระนอง และสุราษฎร์ธานี มีปริมาณฝนสะสมประมาณ 60 - 90 มม./วัน

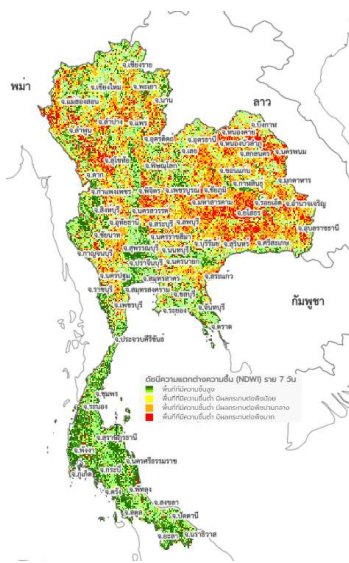




ปริมาณฝนสะสม 24 ชั่วโมง (SEAFFGS)

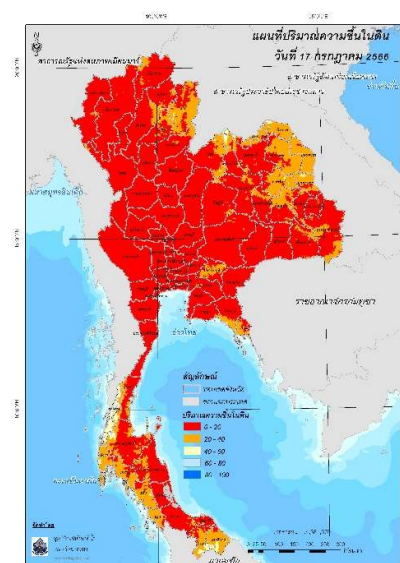
3) ปริมาณความชื้นในดิน

ปริมาณความชื้นในดินจากแผนที่ดาวเทียมของ Gistda (ดัชนีความแตกต่าง (NDWI) ราย 7 วัน) และค่าความชื้นในดินที่ได้จากระบบ SEAFFGS พบว่าบริเวณภาคเหนือบางส่วน ภาคตะวันออกเฉียงเหนือ บางส่วน ภาคตะวันออกบางส่วน และภาคใต้ มีค่าความชื้นอยู่ในเกณฑ์ประมาณร้อยละ 20 - 40 สภาวะดังกล่าวหมายถึงดินในพื้นที่บริเวณดังกล่าวยังสามารถรองรับปริมาณน้ำฝนได้อีกประมาณ 80% ก่อนที่จะเข้าสู่สภาพอิ่มตัว



แผนที่ดาวเทียมของ Gistda

(10 – 17 ก.ค. 66)



ปริมาณความชื้นในดิน (SEAFFGS)

#### 4) ศักยภาพในการรองรับน้ำฝน FFG (Flash Flood Guidance)

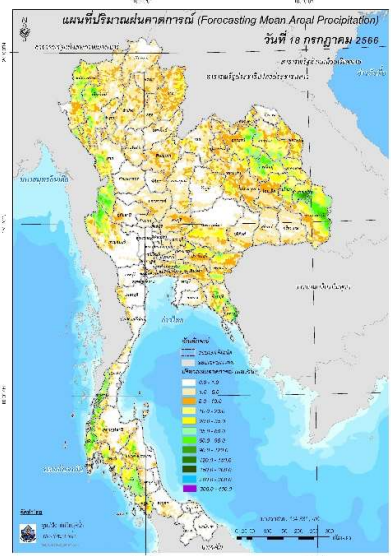
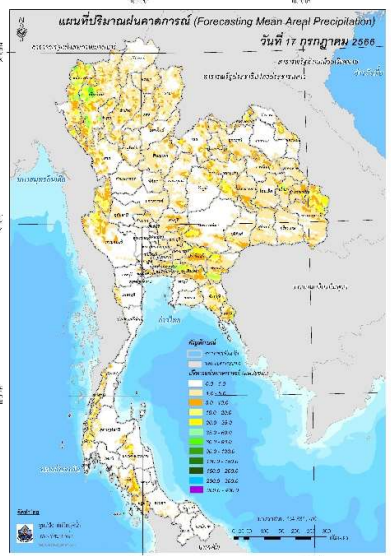


FFG หมายถึง ค่าความสามารถในการรองรับปริมาณฝนของพื้นที่นั้นๆ ก่อนที่จะเกิดสภาวะน้ำล้นตลิ่งที่จุดออกของปลายพื้นที่ โดยค่า FFG 06-hr หมายถึง ปริมาณฝนที่จะส่งผลให้เกิดสภาวะน้ำล้นตลิ่งที่ปลายลุ่มน้ำในอีก 6 ชั่วโมงข้างหน้า (มม./6ชม.)

#### 5) ปริมาณฝนคาดการณ์ล่วงหน้า

ระบบ VNMHA 3km WRF พบปริมาณฝนคาดการณ์ในวันที่ 17 กรกฎาคม 2566 เวลา 21.00 น. บริเวณภาคเหนือบางส่วน ภาคตะวันออกเฉียงเหนือบางส่วน ภาคตะวันตกบางส่วน ภาคตะวันออกบางส่วน และภาคใต้บางส่วน จะมีปริมาณฝนสะสม 6 ชั่วโมงข้างหน้า 20 – 35 มม. ส่วนบริเวณจังหวัดลำปาง ตาก หนองคาย นครพนม ขอนแก่น ยโสธร อุบลราชธานี ฉะเชิงเทรา สระแก้ว จันทบุรี และตราด จะมีปริมาณฝนสะสม 6 ชั่วโมงข้างหน้า 35 – 60 มม. จังหวัดแม่ฮ่องสอน และเชียงใหม่ จะมีปริมาณฝนสะสม 6 ชั่วโมงข้างหน้า 60 – 90 มม.

ระบบ VNMHA 3km WRF พบปริมาณฝนคาดการณ์ในวันที่ 17 กรกฎาคม 2566 เวลา 15.00 น. บริเวณภาคเหนือบางส่วน ภาคตะวันออกเฉียงเหนือบางส่วน ภาคตะวันออกบางส่วน ภาคตะวันตกบางส่วน และภาคใต้บางส่วน จะมีปริมาณฝนสะสม 24 ชั่วโมงข้างหน้า 35 – 60 มม. ส่วนบริเวณจังหวัดแม่ฮ่องสอน อุตรดิตถ์ สกลนคร กาฬสินธุ์ ยโสธร สระแก้ว สุราษฎร์ธานี และกระบี่ จะมีปริมาณฝนสะสม 24 ชั่วโมงข้างหน้า 60 – 90 มม. จังหวัดเชียงใหม่ ตาก กาญจนบุรี อำนาจเจริญ อุบลราชธานี จันทบุรี ตราด ระนอง พังงา นครศรีธรรมราช และตรัง จะมีปริมาณฝนสะสม 24 ชั่วโมงข้างหน้า 90 – 120 มม.

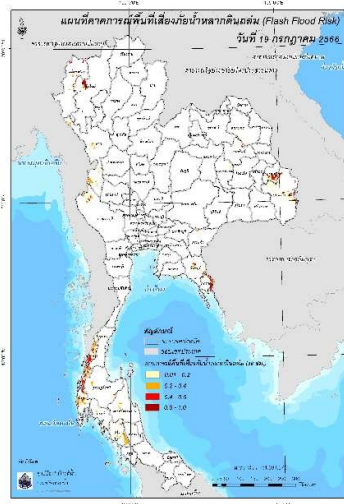
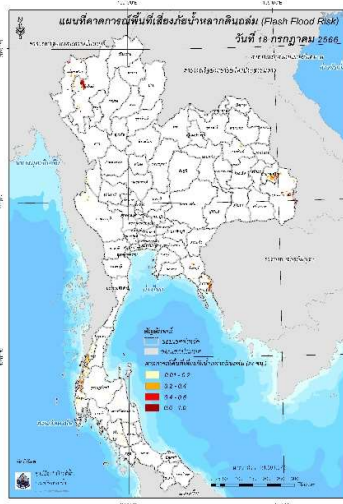
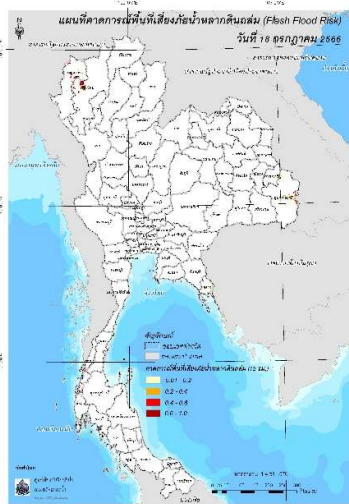


ปริมาณฝนคาดการณ์ในวันที่ 17 กรกฎาคม 2566      ปริมาณฝนคาดการณ์ในวันที่ 18 กรกฎาคม 2566

6) ความเสี่ยงจากน้ำท่วม

- การคาดการณ์พื้นที่เสี่ยงภัยน้ำหลากดินถล่มจากข้อมูล SEAFFGS วันที่ 17 กรกฎาคม 2566 ในอีก 12 ชม. 24 ชม. และ 36 ชม. พบพื้นที่เสี่ยง อ.เมือง จ.แม่ฮ่องสอน อ.แม่แจ่ม อ.กัลยาณิวัฒนา จ.เชียงใหม่ อ.เมือง จ.อำนาจเจริญ อ.तालसุม จ.อุบลราชธานี อ.โป่งน้ำร้อน จ.จันทบุรี อ.เมือง จ.ตราด อ.เมือง จ.ระนอง อ.กระบี่ จ.พังงา

แผนที่แสดงการคาดการณ์พื้นที่เสี่ยงภัยน้ำหลากดินถล่ม วันที่ 17 กรกฎาคม 2566



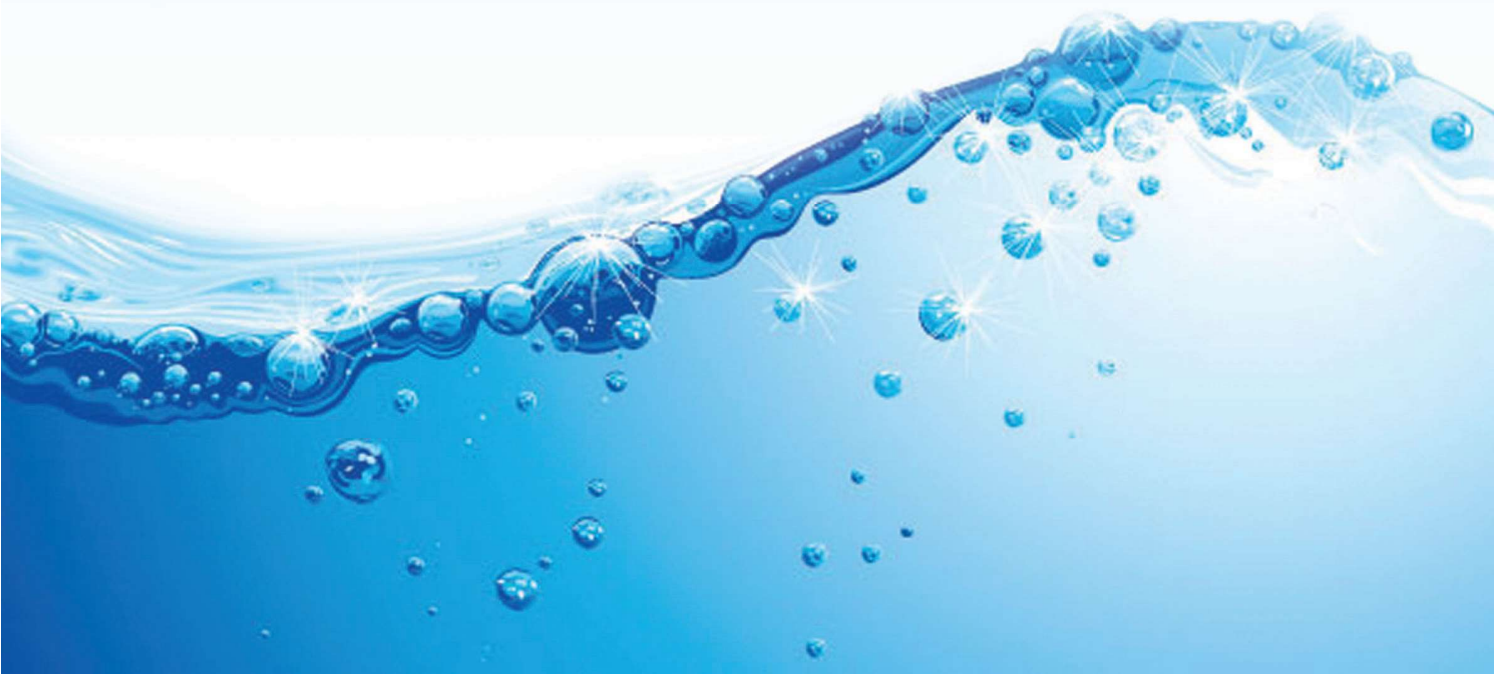
วันที่ 18 ก.ค. 2566 (03:00 น.)      วันที่ 18 ก.ค. 2566 (15:00 น.)      วันที่ 19 ก.ค. 2566 (03:00 น.)

คำแนะนำ: ข้อมูลดังกล่าวเป็นการคาดการณ์พื้นที่เสี่ยงภัยน้ำหลาก โดยอาศัยข้อมูลปริมาณฝนจากดาวเทียม ดังนั้นรายงานฉบับนี้ควรใช้งานควบคู่ไปกับการตรวจวัดปริมาณฝนจริงภาคสนาม และข้อมูลจากเรดาร์เพื่อประกอบการตัดสินใจ

ปริมาณฝนสะสมปี

พ.ศ. ๒๕๖๕ และ ๒๕๖๖

เทียบค่าเฉลี่ย ๓๐ ปี





วันที่ 16 กรกฎาคม 2566

ฝน30ปี = 661.87 มม. (สะสมทั้งปี = 1,587.50 มม.)

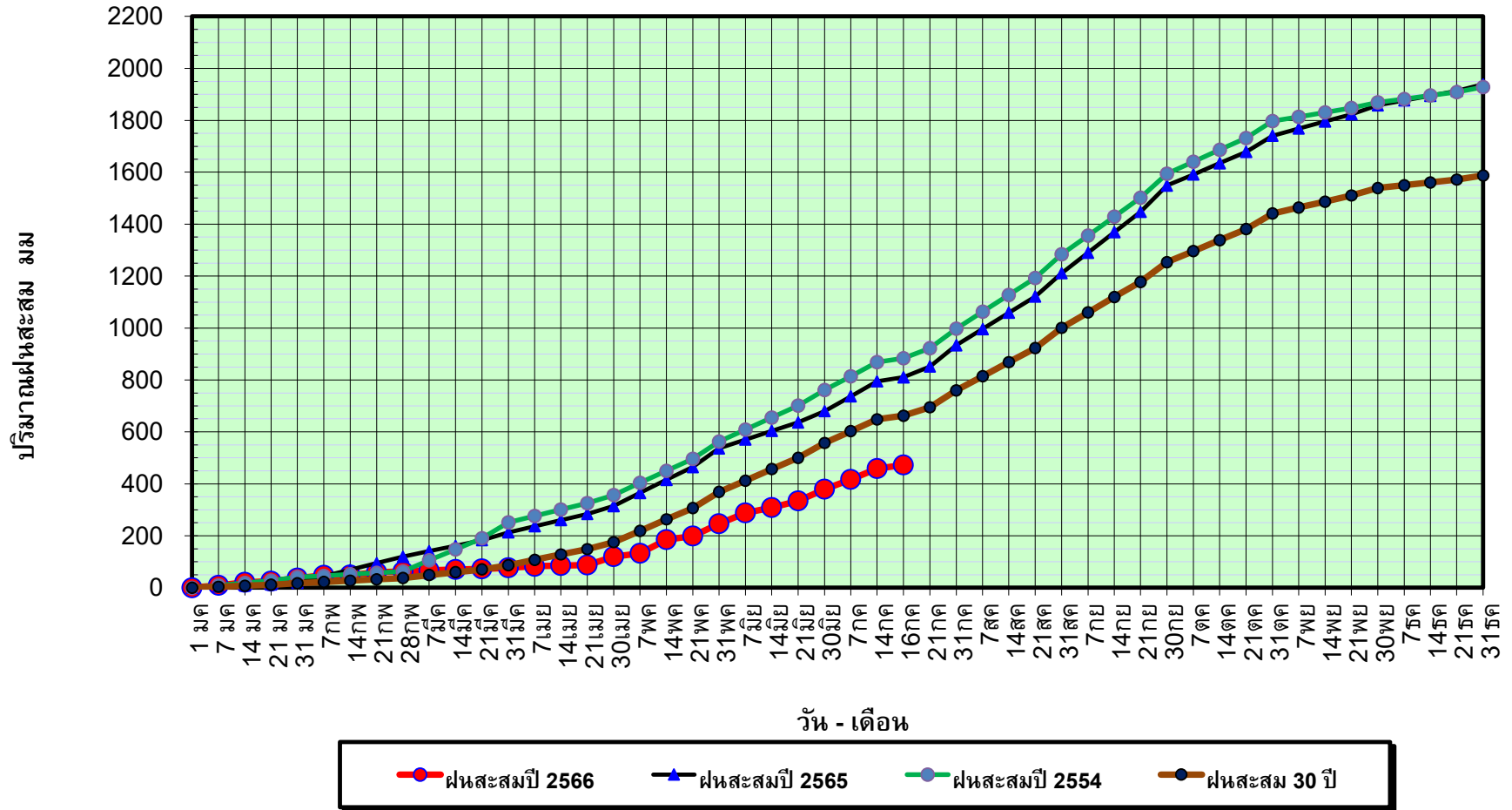
ปี65 = 810.59 มม. (สะสมทั้งปี = 1,939.17 มม.)

ปี66 = 472.36 มม.

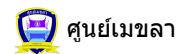
เปรียบเทียบกับ ปี 65 **มีค่าน้อยกว่า** -338.23 มม.

เปรียบเทียบกับฝนเฉลี่ย 30 ปี **มีค่าน้อยกว่า** -189.50 มม.

### ปริมาณฝนสะสมปี 2554-2565-2566 เทียบกับค่าเฉลี่ย 30 ปี



ข้อมูลจากกรมอุตุนิยมวิทยาจำนวน 128  
สถานีข้อมูลปริมาณฝนสะสมถึง วันที่  
16 กรกฎาคม 2566



ศูนย์เมขลา กองวิเคราะห์และประเมินสถานการณ์น้ำ วิศวกรรมน้ำ

วันที่ 16 กรกฎาคม 2566

ฝน30ปี = 661.87 มม. (สะสมทั้งปี = 1,587.50 มม.)

ปี65 = 810.59 มม. (สะสมทั้งปี = 1,939.17 มม.)

ปี66 = 472.36 มม.

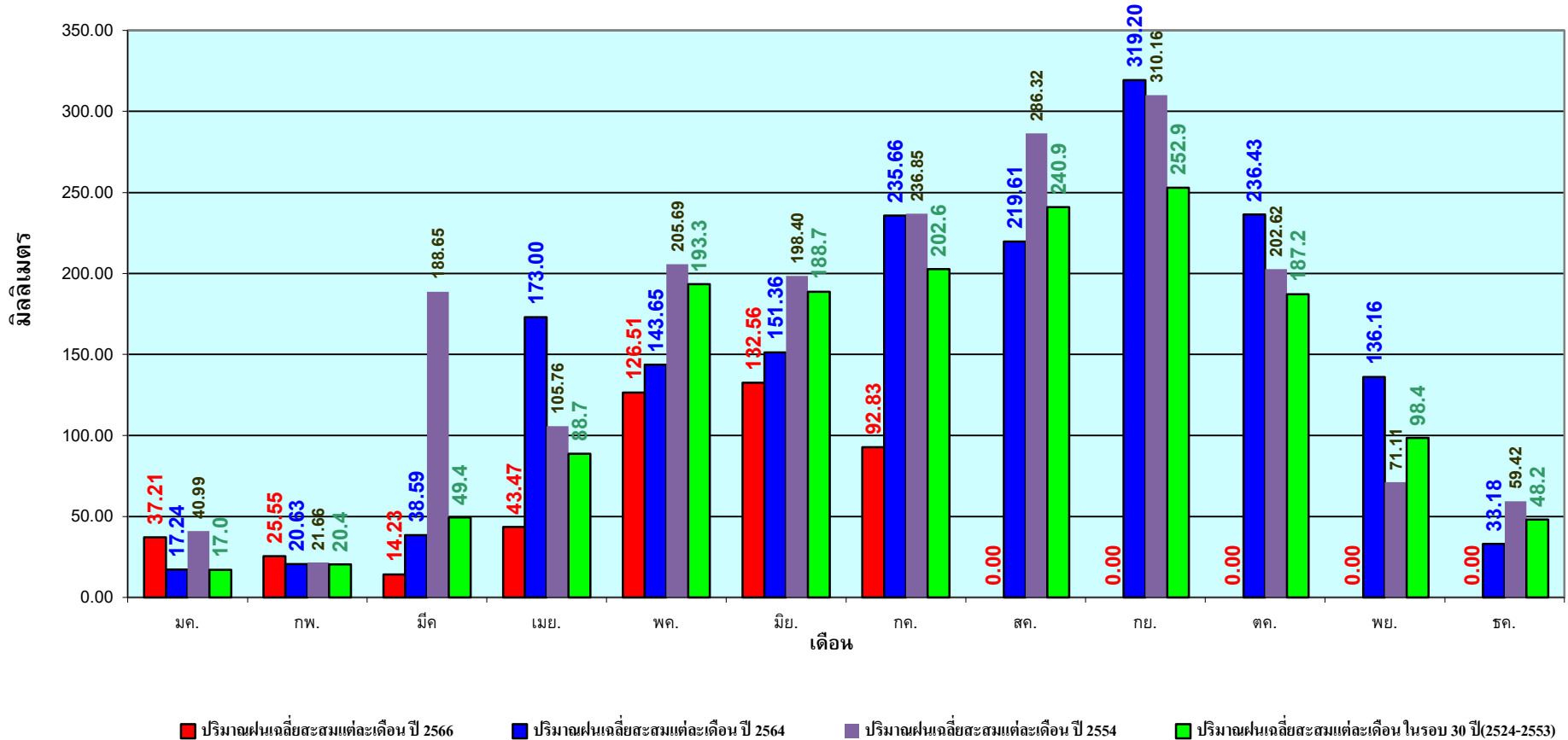
เปรียบเทียบกับ ปี 65

มีค่าน้อยกว่า -338.23 มม.

เปรียบเทียบกับฝนเฉลี่ย 30 ปี

มีค่าน้อยกว่า -189.50 มม.

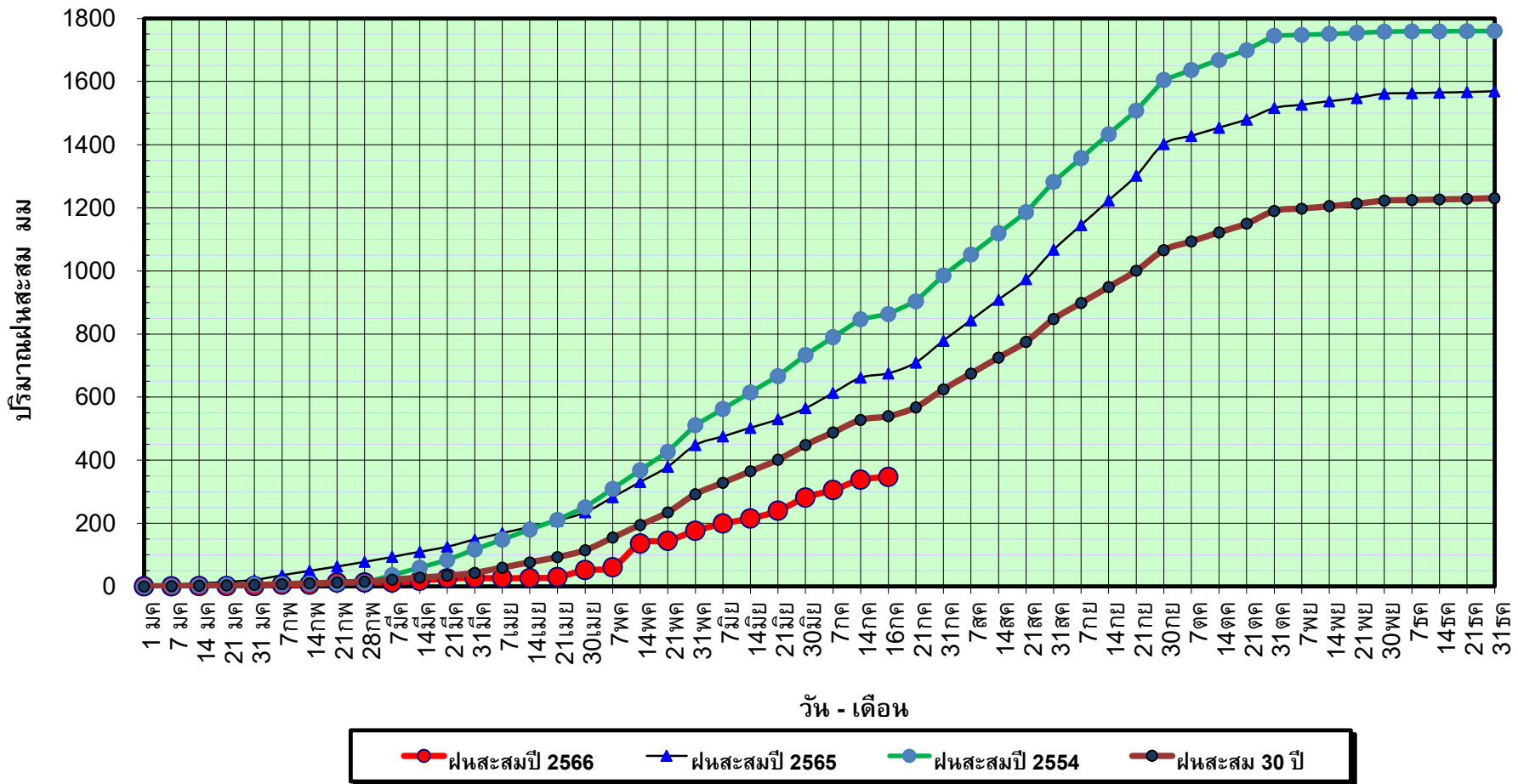
## ปริมาณฝนเฉลี่ยรายเดือนของประเทศ



ข้อมูลจากกรมอุตุนิยมวิทยาจำนวน 128  
 สถานีข้อมูลปริมาณฝนสะสมถึง วันที่  
 16 กรกฎาคม 2566

วันที่ 16 กรกฎาคม 2566  
 ฝน30ปี = 539.24 มม. (สะสมทั้งปี = 1,230.90 มม.)  
 ปี65 = 675.27 มม. (สะสมทั้งปี = 1,569.23 มม.)  
 ปี66 = 346.80 มม.  
 เปรียบเทียบกับ ปี 65 **มีค่าน้อยกว่า** -328.47 มม.  
 เปรียบเทียบกับฝนเฉลี่ย 30 ปี **มีค่าน้อยกว่า** -192.44 มม.

## ปริมาณฝนสะสมภาคเหนือ



ข้อมูลจากกรมอุตุนิยมวิทยาจำนวน 33  
 สถานีข้อมูลปริมาณฝนสะสมถึง วันที่  
 16 กรกฎาคม 2566

วันที่ 16 กรกฎาคม 2566

ฝน30ปี = 539.24 มม. (สะสมทั้งปี = 1,230.90 มม.)

ปี65 = 675.27 มม. (สะสมทั้งปี = 1,569.23 มม.)

ปี66 = 346.80 มม.

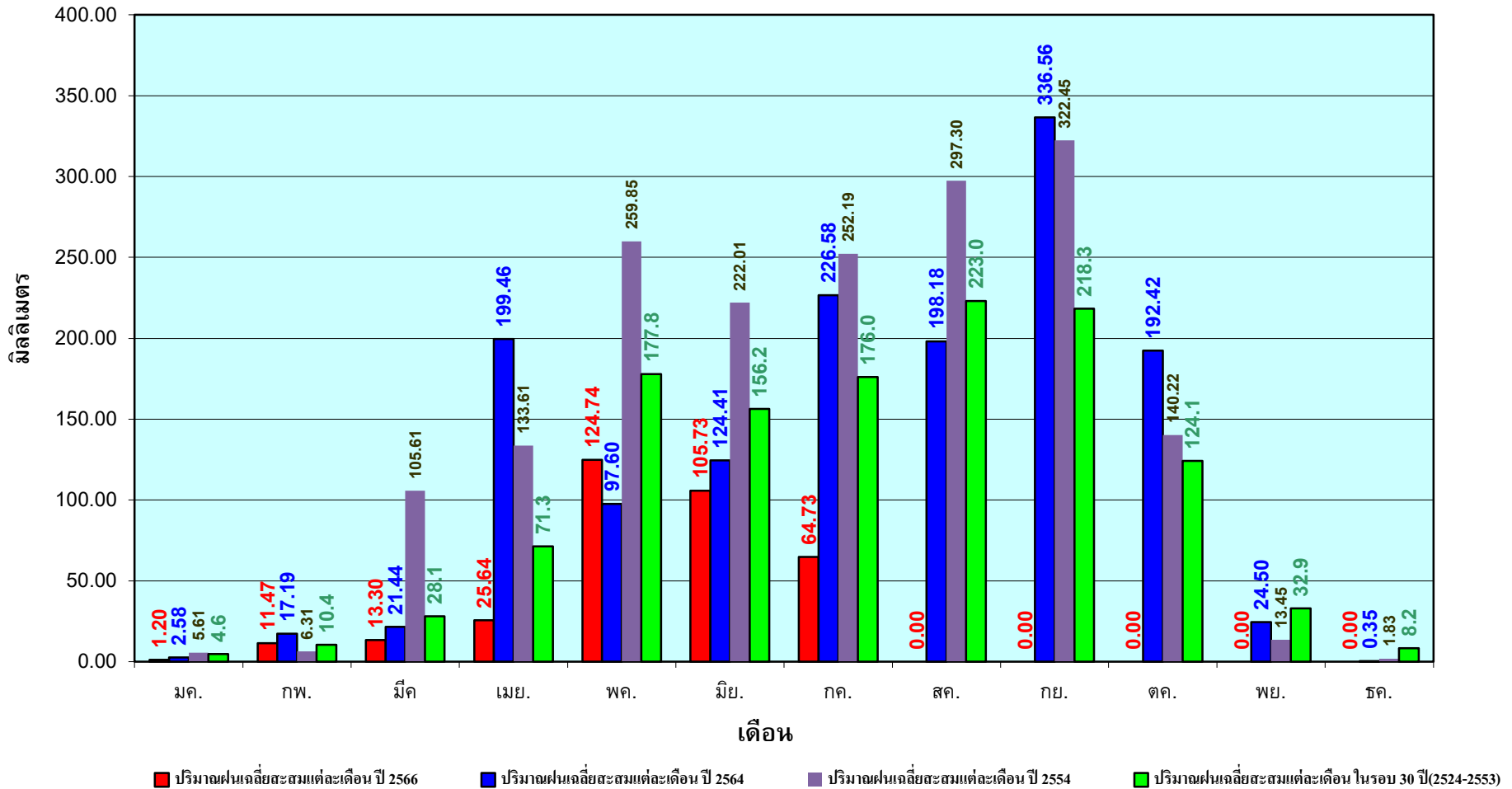
เปรียบเทียบกับ ปี 65

มีค่าน้อยกว่า -328.47 มม.

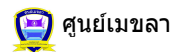
เปรียบเทียบกับฝนเฉลี่ย 30 ปี

มีค่าน้อยกว่า -192.44 มม.

## ปริมาณฝนเฉลี่ยสะสมรายเดือน ภาคเหนือ



ข้อมูลจากกรมอุตุนิยมวิทยาจำนวน33  
สถานีข้อมูลปริมาณฝนสะสมถึง วันที่  
16 กรกฎาคม 2566

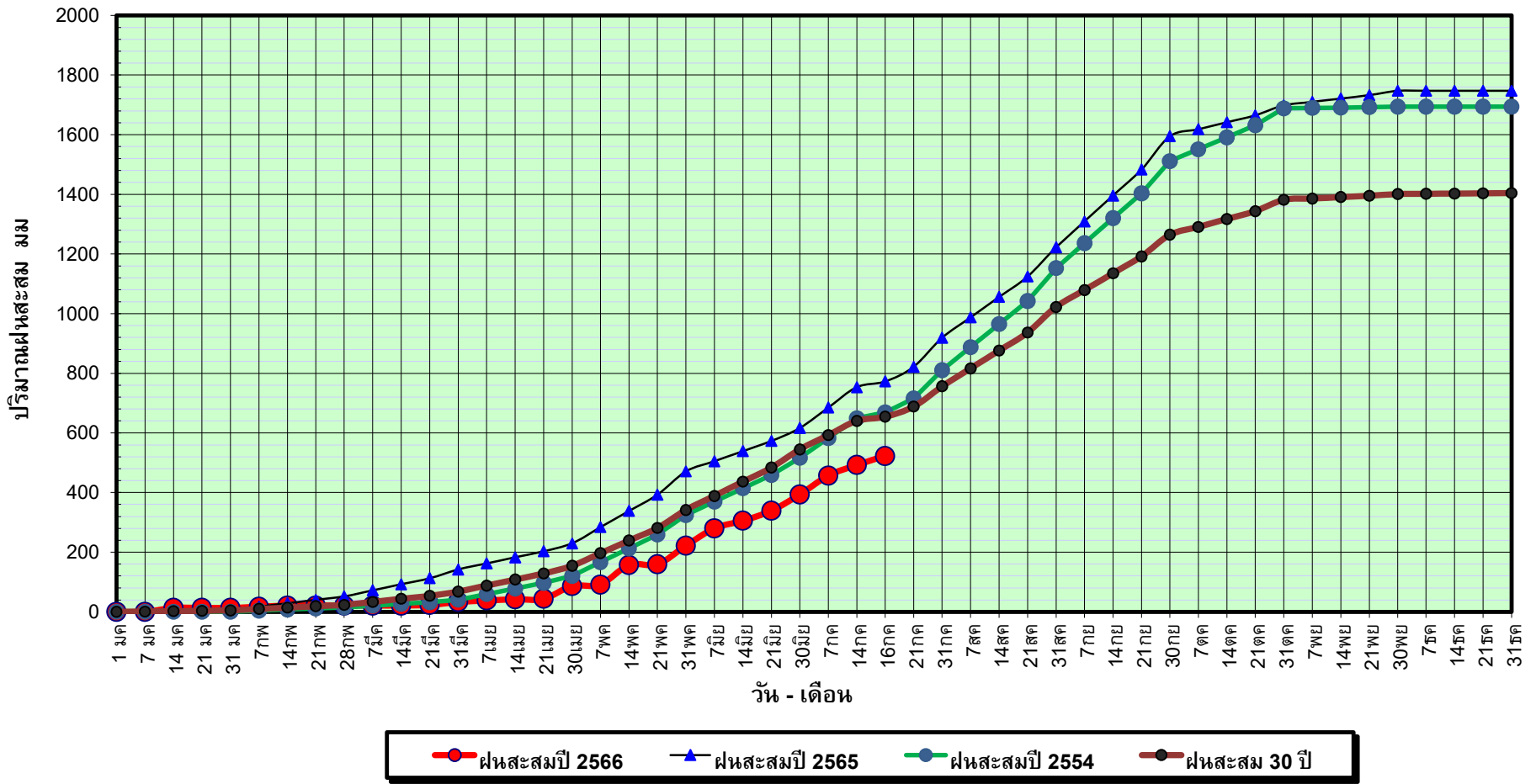


ศูนย์เมขลา กองวิเคราะห์และประเมินสถานการณ์น้ำ กรมทรัพยากรน้ำ



วันที่ 16 กรกฎาคม 2566  
 ฝน30ปี = 653.91 มม. (สะสมทั้งปี = 1,404.50 มม.)  
 ปี65 = 772.76 มม. (สะสมทั้งปี = 1,747.06 มม.)  
 ปี66 = 522.60 มม.  
 เปรียบเทียบกับ ปี 65 **มีค่าน้อยกว่า** -250.16 มม.  
 เปรียบเทียบกับฝนเฉลี่ย 30 ปี **มีค่าน้อยกว่า** -131.31 มม.

## ปริมาณฝนสะสมภาคตะวันออกเฉียงเหนือ



ข้อมูลจากกรมอุตุนิยมวิทยาจำนวน 31  
 สถานีข้อมูลปริมาณฝนสะสมถึง วันที่  
 16 กรกฎาคม 2566

วันที่ 16 กรกฎาคม 2566

ฝน30ปี = 653.91 มม. (สะสมทั้งปี = 1,404.50 มม.)

ปี65 = 772.76 มม. (สะสมทั้งปี = 1,747.06 มม.)

ปี66 = 522.60 มม.

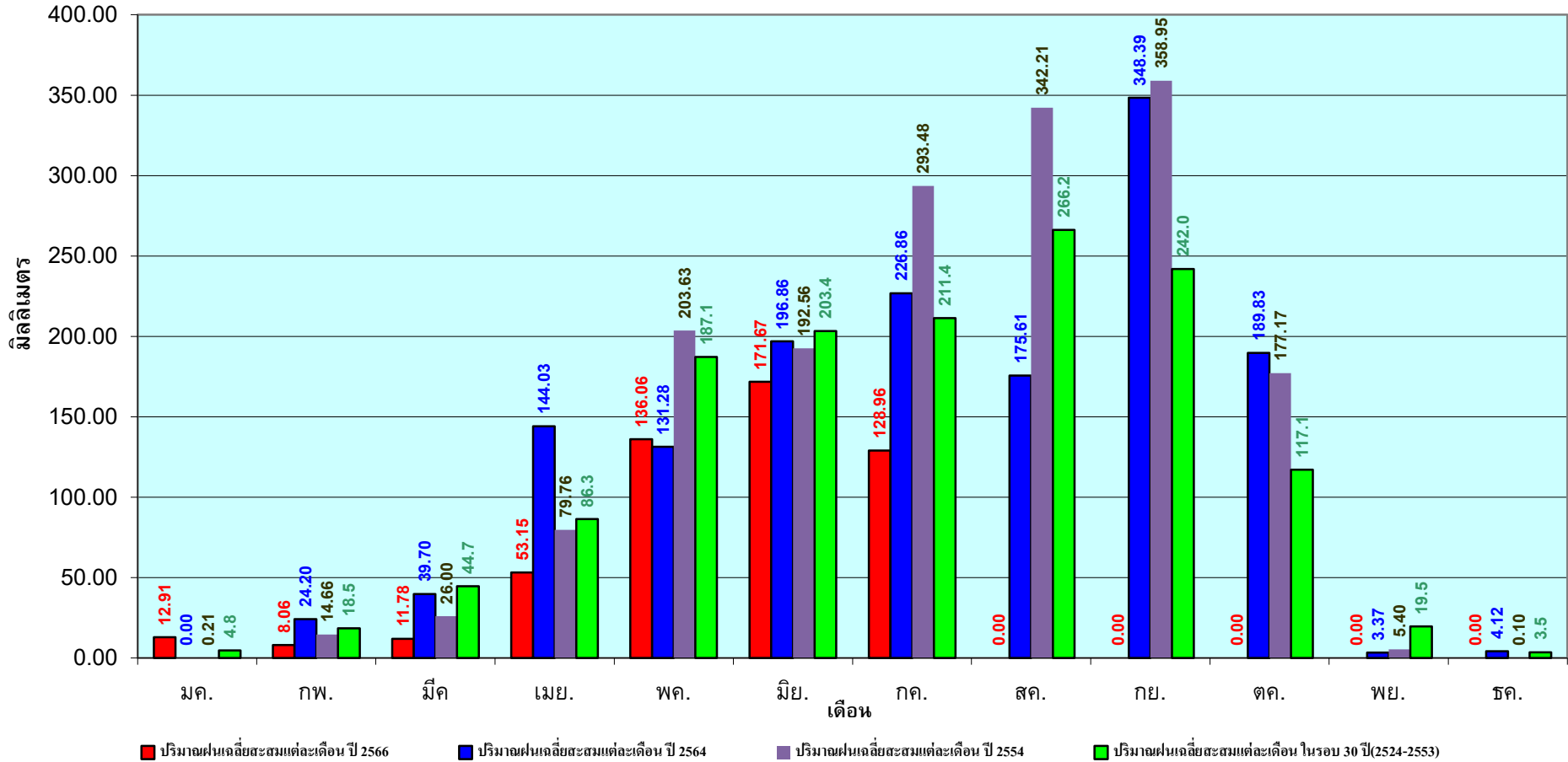
เปรียบเทียบกับ ปี 65

มีค่าน้อยกว่า -250.16 มม.

เปรียบเทียบกับฝนเฉลี่ย 30 ปี

มีค่าน้อยกว่า -131.31 มม.

## ปริมาณฝนเฉลี่ยสะสมรายเดือน ภาคตะวันออกเฉียงเหนือ



ข้อมูลจากกรมอุตุนิยมวิทยาจำนวน 31  
สถานีข้อมูลปริมาณฝนสะสมถึง วันที่  
16 กรกฎาคม 2566

วันที่ 16 กรกฎาคม 2566

ฝน30ปี = 532.16 มม. (สะสมทั้งปี = 1,275.20 มม.)

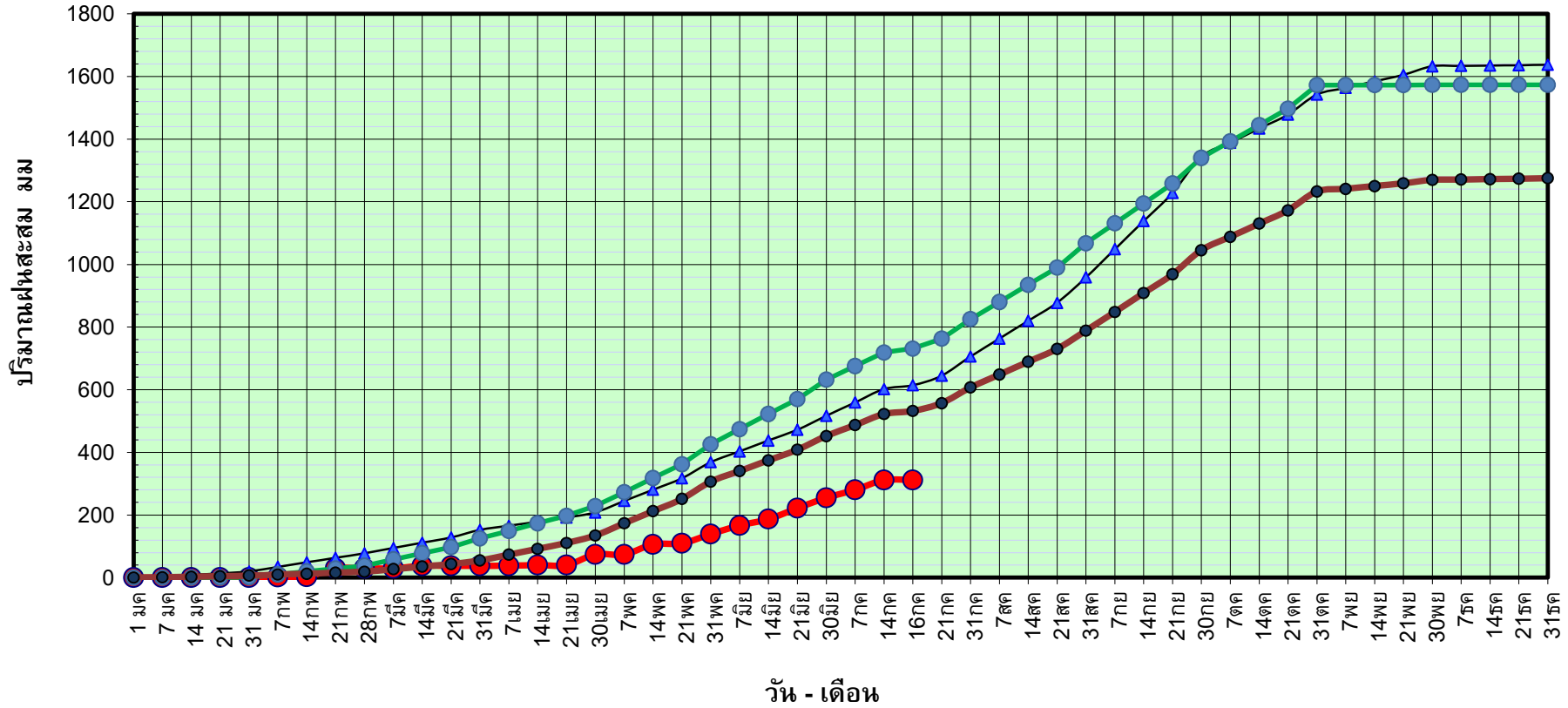
ปี65 = 614.30 มม. (สะสมทั้งปี = 1,637.47 มม.)

ปี66 = 311.37 มม.

เปรียบเทียบกับ ปี 65 **มีค่าน้อยกว่า** -302.93 มม.

เปรียบเทียบกับฝนเฉลี่ย 30 ปี **มีค่าน้อยกว่า** -220.79 มม.

## ปริมาณฝนสะสมภาคกลาง



ข้อมูลจากกรมอุตุนิยมวิทยาจำนวน 14  
สถานีข้อมูลปริมาณฝนสะสมถึง วันที่  
16 กรกฎาคม 2566



กองวิเคราะห์และประเมินสถานการณ์น้ำ กรมทรัพยากรน้ำ

วันที่ 16 กรกฎาคม 2566

ฝน30ปี = 532.16 มม. (สะสมทั้งปี = 1,275.20 มม.)

ปี65 = 614.30 มม. (สะสมทั้งปี = 1,637.47 มม.)

ปี66 = 311.37 มม.

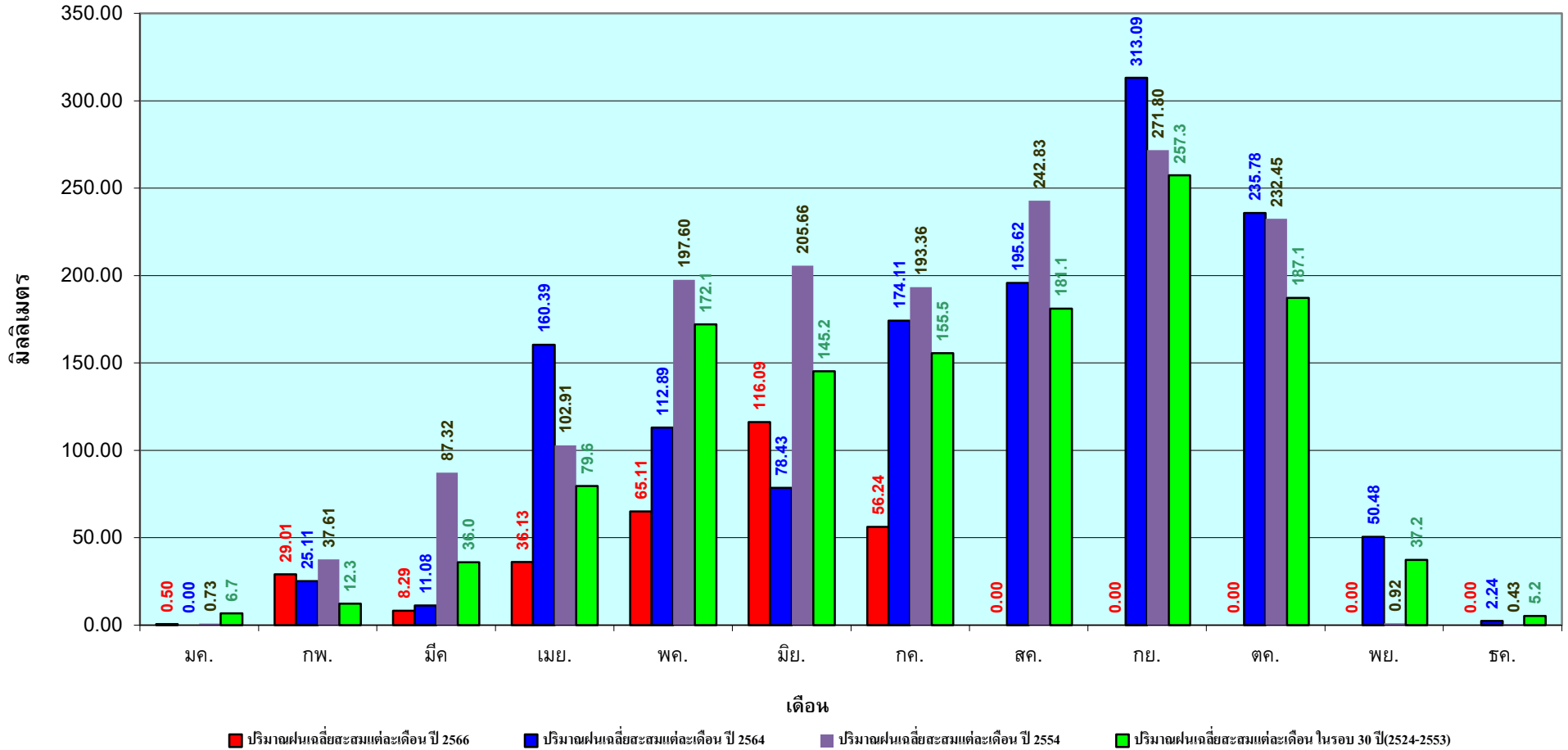
เปรียบเทียบกับ ปี 65

มีค่าน้อยกว่า -302.93 มม.

เปรียบเทียบกับฝนเฉลี่ย 30 ปี

มีค่าน้อยกว่า -220.79 มม.

# ปริมาณฝนเฉลี่ยสะสมรายเดือน ภาคกลาง



ข้อมูลจากกรมอุตุนิยมวิทยาจำนวน 14  
สถานีข้อมูลปริมาณฝนสะสมถึง วันที่  
16 กรกฎาคม 2566



วันที่ 16 กรกฎาคม 2566

ฝน30ปี = 835.33 มม. (สะสมทั้งปี = 1,888.80 มม.)

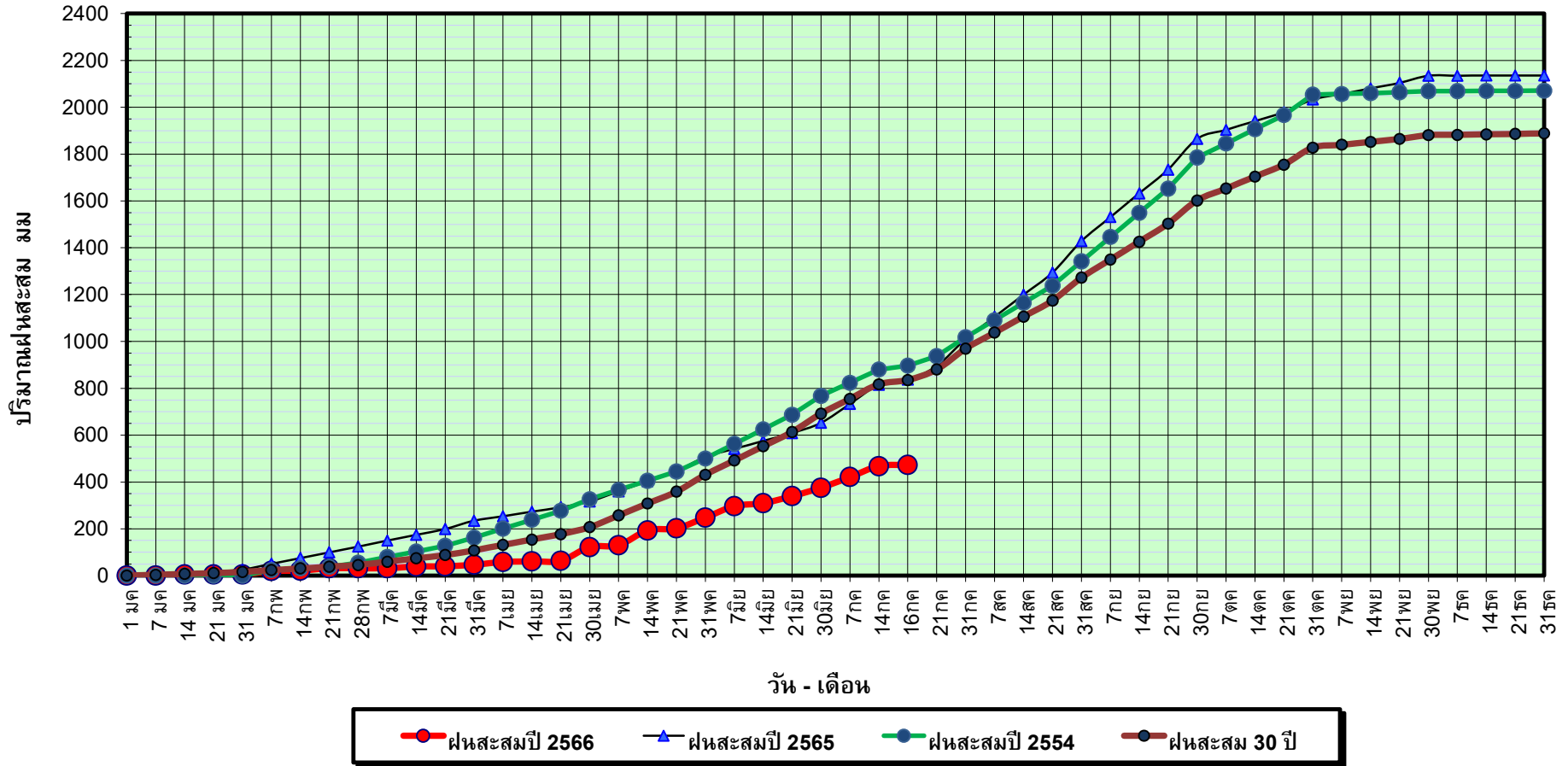
ปี65 = 837.66 มม. (สะสมทั้งปี = 2,135.92 มม.)

ปี66 = 472.49 มม.

เปรียบเทียบกับ ปี 65 **มีค่าน้อยกว่า** -365.18 มม.

เปรียบเทียบกับฝนเฉลี่ย 30 ปี **มีค่าน้อยกว่า** -362.84 มม.

## ปริมาณฝนสะสมภาคตะวันออก



ข้อมูลจากกรมอุตุนิยมวิทยาจำนวน 16  
สถานีข้อมูลปริมาณฝนสะสมถึง วันที่  
16 กรกฎาคม 2566



ศูนย์เมขลา กองวิเคราะห์และประเมินสถานการณ์น้ำ กรมทรัพยากรน้ำ

วันที่ 16 กรกฎาคม 2566

ฝน30ปี = 835.33 มม. (สะสมทั้งปี = 1,888.80 มม.)

ปี65 = 837.66 มม. (สะสมทั้งปี = 2,135.92 มม.)

ปี66 = 472.49 มม.

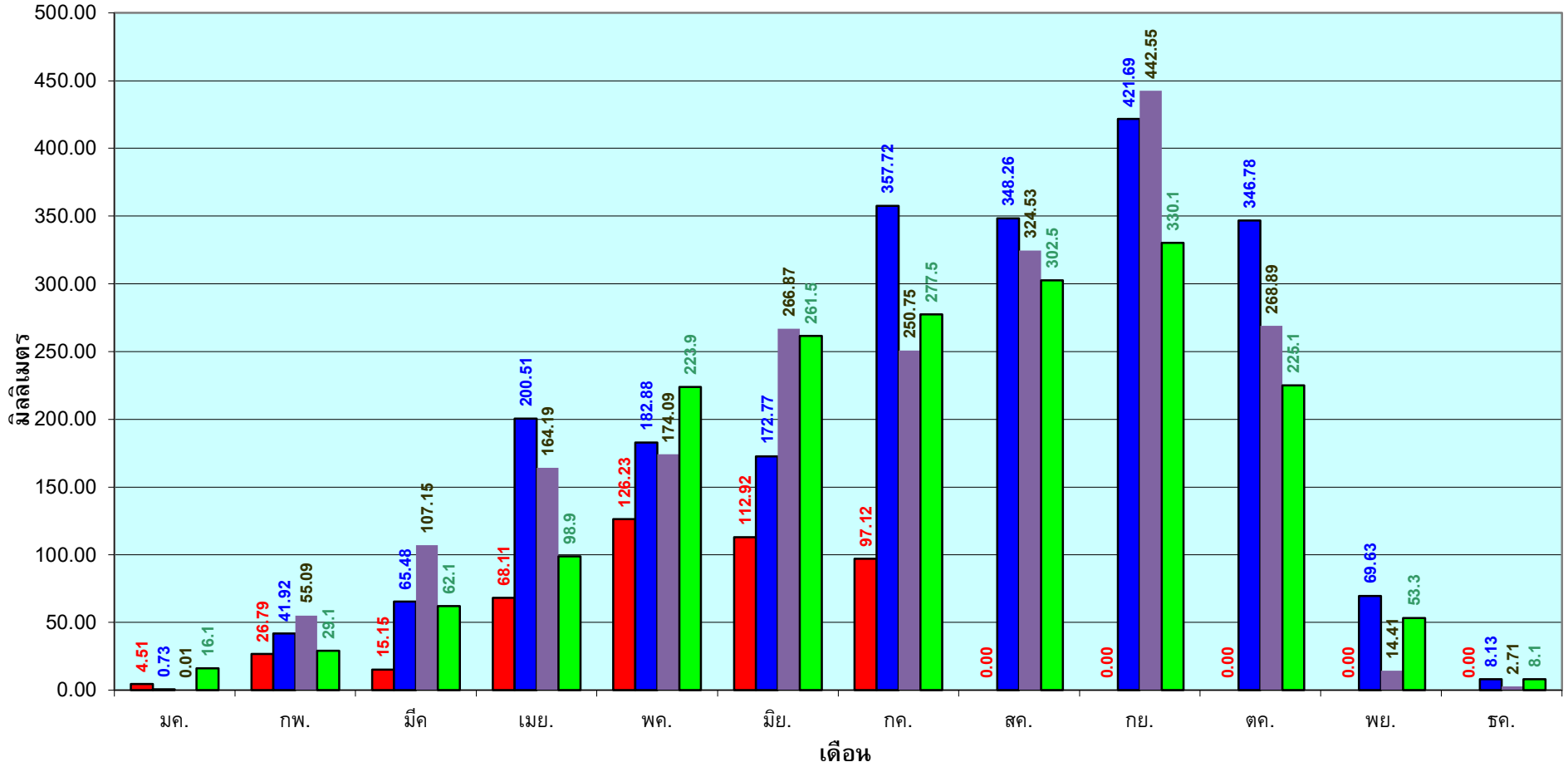
เปรียบเทียบกับ ปี 65

มีค่าน้อยกว่า -365.18 มม.

เปรียบเทียบกับฝนเฉลี่ย 30 ปี

มีค่าน้อยกว่า -362.84 มม.

# ปริมาณฝนเฉลี่ยสะสมรายเดือน ภาคตะวันออก



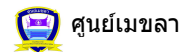
■ ปริมาณฝนเฉลี่ยสะสมแต่ละเดือน ปี 2566

■ ปริมาณฝนเฉลี่ยสะสมแต่ละเดือน ปี 2564

■ ปริมาณฝนเฉลี่ยสะสมแต่ละเดือน ปี 2554

■ ปริมาณฝนเฉลี่ยสะสมแต่ละเดือน ในรอบ 30 ปี(2524-2553)

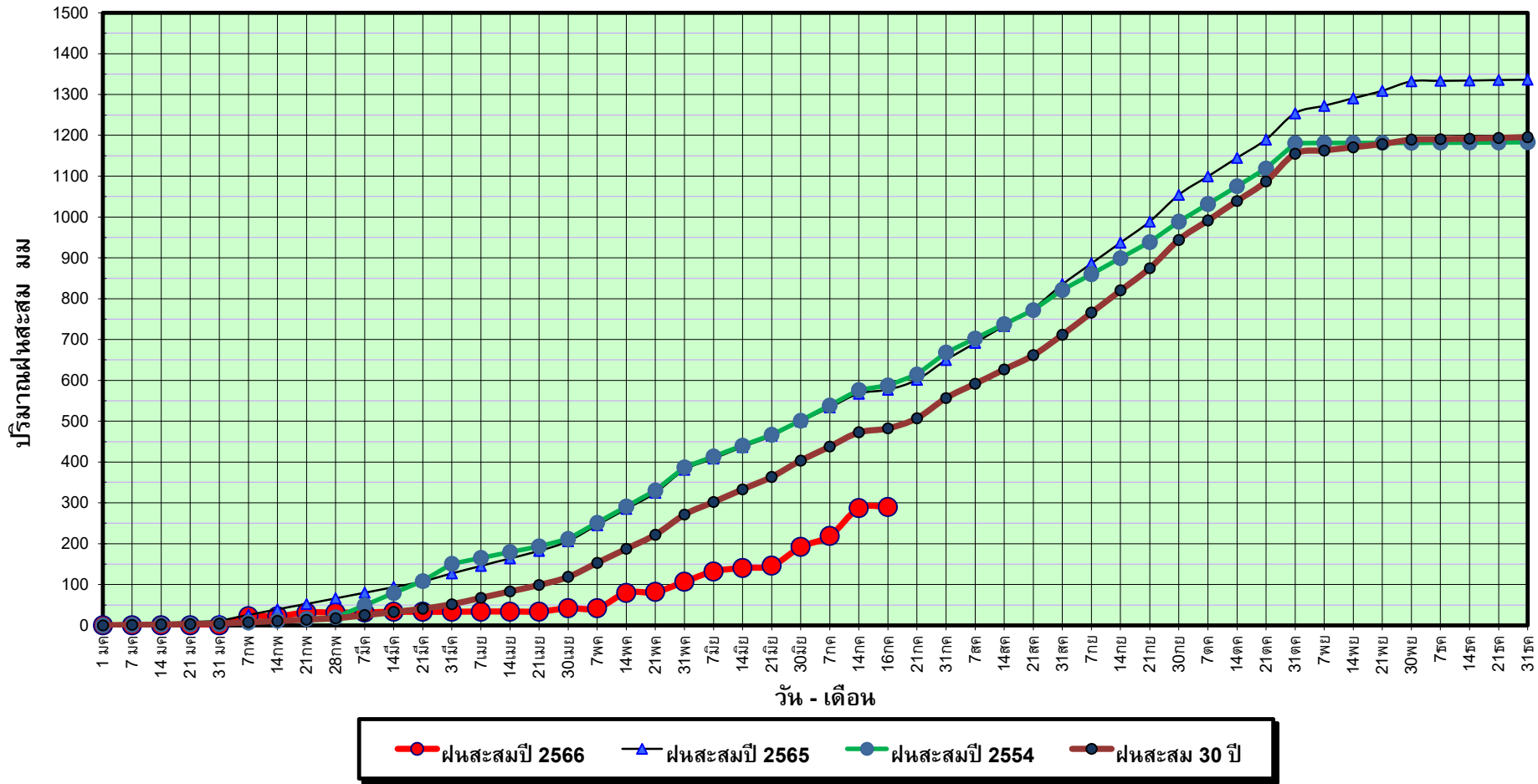
ข้อมูลจากกรมอุตุนิยมวิทยาจำนวน 16  
สถานีข้อมูลปริมาณฝนสะสมถึง วันที่  
16 กรกฎาคม 2566



ศูนย์เมขลา กองวิเคราะห์และประเมินสถานการณ์น้ำ กรมทรัพยากรน้ำ

วันที่ 16 กรกฎาคม 2566  
 ฝน30ปี = 482.45 มม. (สะสมทั้งปี = 1,195.72 มม.)  
 ปี65 = 577.16 มม. (สะสมทั้งปี = 1,336.48 มม.)  
 ปี66 = 289.48 มม.  
 เปรียบเทียบกับ ปี 65 **มีค่าน้อยกว่า** -287.68 มม.  
 เปรียบเทียบกับฝนเฉลี่ย 30 ปี **มีค่าน้อยกว่า** -192.97 มม.

### ปริมาณฝนสะสมภาคตะวันตก



ข้อมูลจากกรมอุตุนิยมวิทยาจำนวน 5  
 สถานีข้อมูลปริมาณฝนสะสมถึง วันที่  
 16 กรกฎาคม 2566



กองวิเคราะห์และประเมินสถานการณ์น้ำ กรมทรัพยากรน้ำ

วันที่ 16 กรกฎาคม 2566

ฝน30ปี = 482.45 มม. (สะสมทั้งปี = 1,195.72 มม.)

ปี65 = 577.16 มม. (สะสมทั้งปี = 1,336.48 มม.)

ปี66 = 289.48 มม.

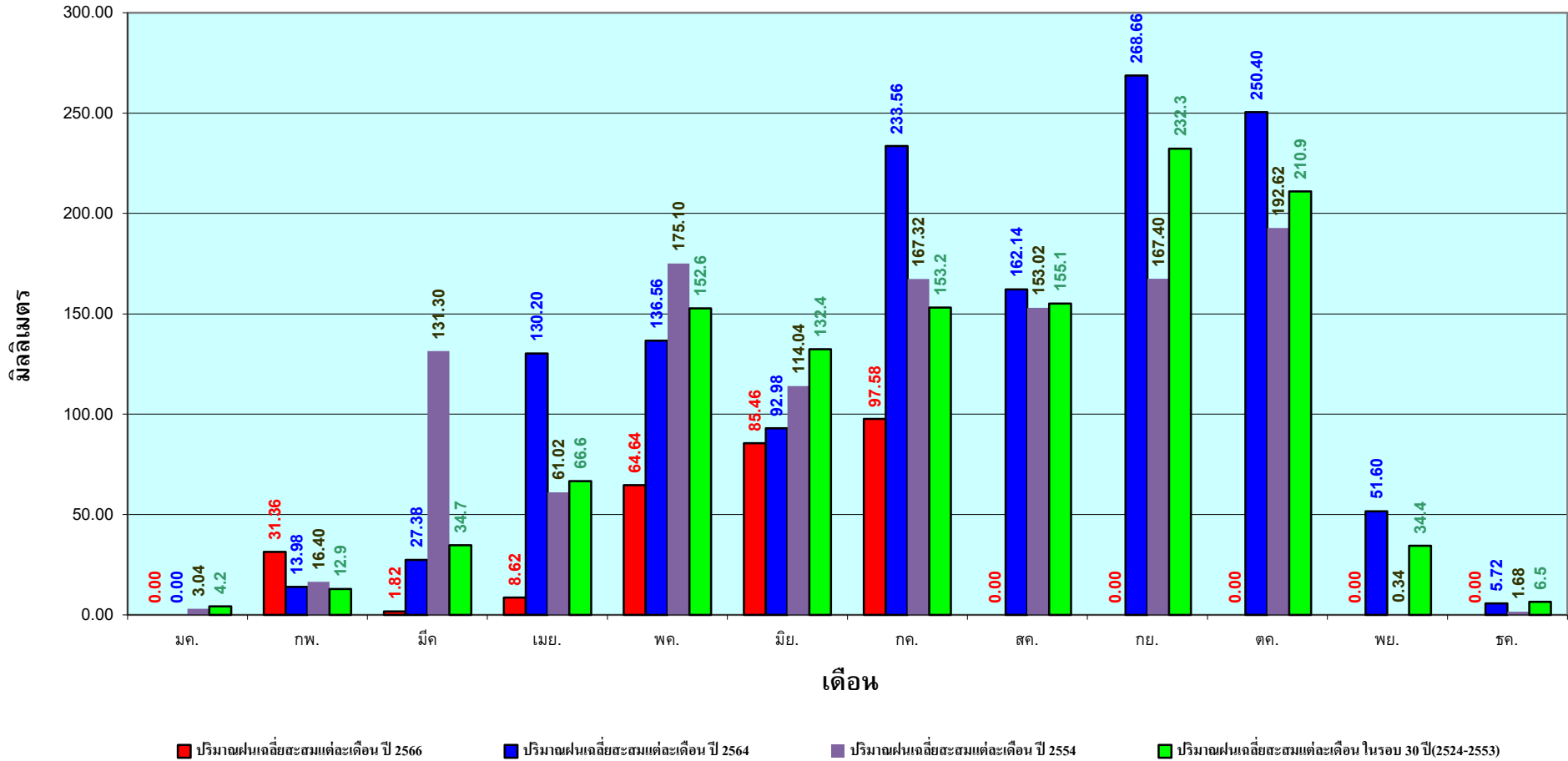
เปรียบเทียบกับ ปี 65

มีค่าน้อยกว่า -287.68 มม.

เปรียบเทียบกับฝนเฉลี่ย 30 ปี

มีค่าน้อยกว่า -192.97 มม.

## ปริมาณฝนเฉลี่ยสะสมรายเดือน ภาคตะวันตก



ข้อมูลจากกรมอุตุนิยมวิทยาจำนวน 5  
สถานีข้อมูลปริมาณฝนสะสมถึง วันที่  
16 กรกฎาคม 2566

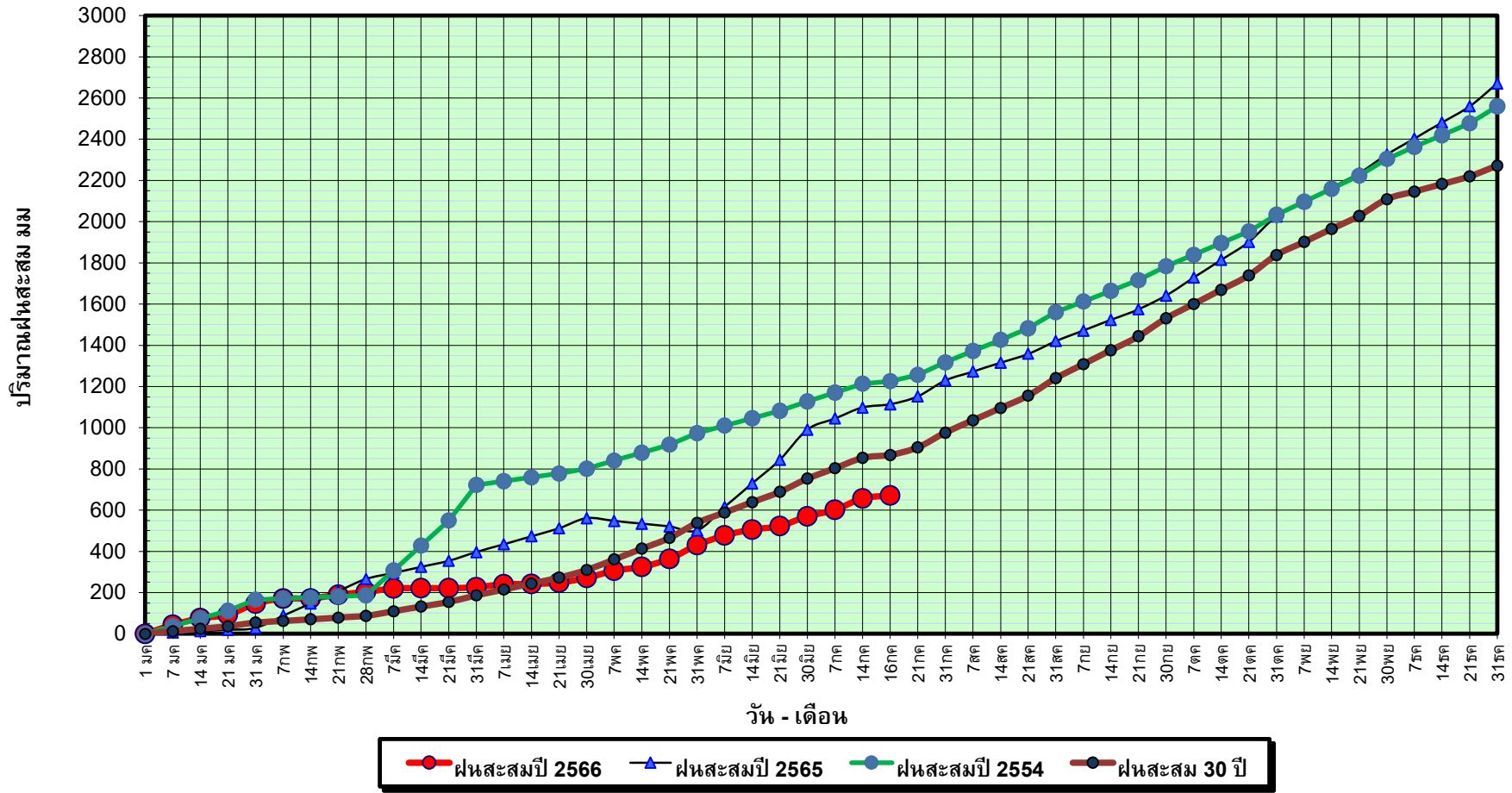


ศูนย์เมขลา กองวิเคราะห์และประเมินสถานการณ์น้ำ กรมทรัพยากรน้ำ



วันที่ 16 กรกฎาคม 2566  
 ฝน30ปี = 868.06 มม. (สะสมทั้งปี = 2,271.55 มม.)  
 ปี65 = 1,113.59 มม. (สะสมทั้งปี = 2,670.19 มม.)  
 ปี66 = 670.73 มม.  
 เปรียบเทียบกับ ปี 65 **มีค่าน้อยกว่า** -442.86 มม.  
 เปรียบเทียบกับฝนเฉลี่ย 30 ปี **มีค่าน้อยกว่า** -197.34 มม.

## ปริมาณฝนสะสมภาคใต้



วันที่ 16 กรกฎาคม 2566

ฝน30ปี = 868.06 มม. (สะสมทั้งปี = 2,271.55 มม.)

ปี65 = 1,113.59 มม. (สะสมทั้งปี = 2,670.19 มม.)

ปี66 = 670.73 มม.

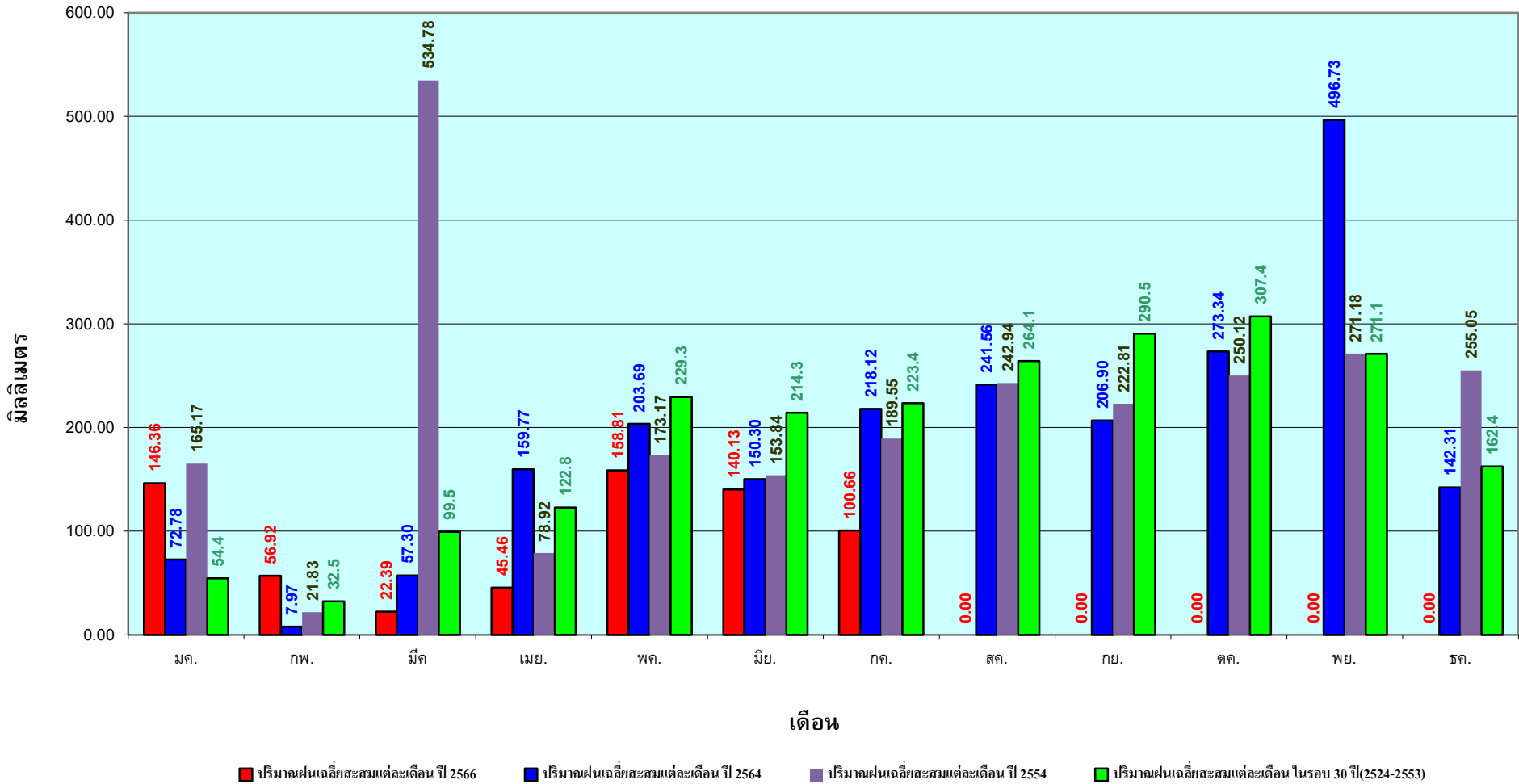
เปรียบเทียบกับ ปี 65

มีค่าน้อยกว่า -442.86 มม.

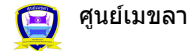
เปรียบเทียบกับฝนเฉลี่ย 30 ปี

มีค่าน้อยกว่า -197.34 มม.

## ปริมาณฝนเฉลี่ยสะสมรายเดือน ภาคใต้



ข้อมูลจากกรมอุตุนิยมวิทยาจำนวน 29  
สถานีข้อมูลปริมาณฝนสะสมถึง วันที่  
16 กรกฎาคม 2566



ศูนย์เมขลา



กองวิเคราะห์และประเมินสถานการณ์น้ำ กรมทรัพยากรน้ำ

สถานการณ์น้ำในอ่างเก็บน้ำ  
ขนาดใหญ่ และขนาดกลาง



# รายงานสรุปสภาพน้ำในอ่างเก็บน้ำขนาดใหญ่และขนาดกลาง

รายงานสถานการณ์ ณ วันที่ 14 กรกฎาคม 2566

ปริมาณน้ำรวมทั่วประเทศ 71,090 ล้าน ลบ.ม. (100%)



เปรียบเทียบปริมาณน้ำรวมทั่วประเทศ ปัจจุบัน วันที่ 66 และ ปี 63

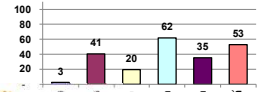
วันที่ 14 กรกฎาคม 2566 เท่ากับ 25,686 ล้าน ลบ.ม. หรือ เท่ากับ 36%

วันที่ 14 กรกฎาคม 2565 เท่ากับ 38,649 ล้าน ลบ.ม. หรือ เท่ากับ 54%

ปริมาณน้ำในอ่างที่ใช้การได้ในสัปดาห์นี้ + มากกว่า / - น้อยกว่า สัปดาห์ก่อน 4,126.42 ล้าน ลบ.ม.

สรุปสถานการณ์ปริมาณน้ำในอ่างเก็บน้ำที่ใช้ในกิจกรรมทั่วประเทศ มีอ่างกว่า 1,000 อ่าง ปริมาณน้ำที่ไหลเข้าอ่าง เมื่อเทียบกับปริมาณน้ำที่ไหลออก สถานการณ์อยู่ระหว่างเก็บกักน้ำ

% ปริมาณน้ำรวมแต่ละภาคปัจจุบัน



ภาค	สถานการณ์ปริมาณน้ำในอ่าง				ปริมาณน้ำเปลี่ยนแปลง (ล้าน ม.³)	สถานะ
	ลดลง (แห่ง)	คงที่ (แห่ง)	เพิ่มขึ้น (แห่ง)	รวม (แห่ง)		
ภาคเหนือ	7	-	-	7	-3751.33	ปริมาณน้ำในอ่างเก็บน้ำลดลง
ภาคตะวันออกเฉียงเหนือ	8	-	4	12	-318.35	ปริมาณน้ำในอ่างเก็บน้ำลดลง
ภาคกลาง	1	1	1	3	16.65	ปริมาณน้ำในอ่างเก็บน้ำเพิ่มขึ้น
ภาคตะวันออก	2	-	-	2	-39.22	ปริมาณน้ำในอ่างเก็บน้ำลดลง
ภาคตะวันตก	8	-	2	10	-7.47	ปริมาณน้ำในอ่างเก็บน้ำลดลง
ภาคใต้	3	1	-	4	-26.70	ปริมาณน้ำในอ่างเก็บน้ำลดลง
รวมทั้งประเทศ	29	2	7	38	-4126.42	ปริมาณน้ำในอ่างเก็บน้ำลดลง



สรุปสถานการณ์ปริมาณน้ำในอ่าง	
คงที่	2 อ่าง
ลดลง	29 อ่าง
เพิ่มขึ้น	7 อ่าง

ภาค	อ่างเก็บน้ำ	ความจุที่ใช้งาน (ล้าน ม.³)	ปริมาณน้ำที่ใช้งานได้ (ล้าน ม.³)	ใช้การได้จริง (ล้าน ม.³)	ปริมาณน้ำรวม วันที่ 14 กรกฎาคม 2565		ปัจจุบัน วันที่ 14 กรกฎาคม 2566				สัปดาห์ก่อน วันที่ 8 กรกฎาคม 2566				ปริมาณน้ำเปลี่ยนแปลง (ล้าน ม.³)	สถานการณ์ปริมาณน้ำในอ่าง
					%	ปริมาณน้ำรวม	%	ปริมาณน้ำใช้การได้จริง	%	ปริมาณน้ำรวม	%	ปริมาณน้ำใช้การได้จริง	%			
														ปริมาณน้ำ (ล้าน ม.³)		
<b>ภาคเหนือ (8)</b>																
1	ภูมิพล (2) ดาก	13,462	3,800	9,662	5,526	41%	-	0%	-	0%	6,173	46%	2,373	25%	-2,373.00	ลดลง
2	สิริกิติ์ (2) ลุดดัดด์	9,510	2,850	6,660	3,745	39%	-	0%	-	0%	3,683	39%	833	13%	-833.00	ลดลง
3	แม่จัน เชียงใหม่	265	12	253	139	52%	172	65%	160	63%	173	65%	161	64%	-0.80	ลดลง
4	แม่กวง เชียงใหม่	263	14	249	96	36%	152	58%	138	55%	158	60%	144	56%	-6.21	ลดลง
5	กิ่วลม ลำปาง	106	3	103	70	66%	49	46%	46	45%	53	50%	50	49%	-4.00	ลดลง
6	กิ่วคอหมา ลำปาง	170	6	164	152	89%	76	45%	70	43%	77	45%	71	43%	-1.00	ลดลง
7	แตงโมก พะเยา	939	43	896	254	28%	159	17%	116	13%	162	17%	119	13%	-3.00	ลดลง
8	แม่จอก ลำปาง	110	16	94	47	43%	34	31%	18	19%	35	31%	19	20%	-0.96	ลดลง
<b>รวมภาคเหนือ 34.85%</b>		<b>24,825</b>	<b>6,744</b>	<b>18,081</b>	<b>10,039</b>	<b>40%</b>	<b>642</b>	<b>3%</b>	<b>-</b>	<b>0%</b>	<b>10,514</b>	<b>42%</b>	<b>3,751</b>	<b>21%</b>	<b>-3,751.33</b>	<b>ลดลง</b>
<b>ภาคตะวันออกเฉียงเหนือ (12)</b>																
8	ห้วยหลวง อุดรธานี	136	7	129	41	30%	76	56%	69	54%	77	57%	70	54%	-0.73	ลดลง
9	น้ำจูน สกลนคร	520	45	475	275	53%	244	47%	199	42%	249	48%	204	43%	-4.51	ลดลง
10	น้ำพุง (2) สกลนคร	165	8	157	56	34%	46	28%	38	24%	49	30%	41	26%	-3.72	ลดลง
11	จำปาศักดิ์ (2) ชัยภูมิ	164	37	127	76	47%	60	37%	23	18%	60	36%	23	18%	0.50	เพิ่มขึ้น
12	อุบลรัตน์ (2) ขอนแก่น	2,431	581	1,850	893	37%	818	34%	237	13%	816	34%	235	13%	1.93	เพิ่มขึ้น
13	ลำปาว กาฬสินธุ์	1,980	100	1,880	849	43%	950	48%	850	45%	933	47%	833	44%	17.56	เพิ่มขึ้น
14	ลำตะคอง นครราชสีมา	314	22	292	161	51%	-	0%	-	0%	166	53%	144	49%	-144.00	ลดลง
15	ลำพระเพลิง นครราชสีมา	155	1	154	94	61%	67	43%	66	43%	67	43%	66	43%	0.16	เพิ่มขึ้น
16	มูลยวม นครราชสีมา	141	7	134	86	61%	-	0%	-	0%	69	49%	62	46%	-62.00	ลดลง
17	ลำพระนครราชสีมา	275	7	268	180	65%	-	0%	-	0%	124	45%	117	44%	-117.00	ลดลง
18	ลำน้ำมูล บุรีรัมย์	121	3	118	93	77%	79	65%	76	64%	79	66%	76	65%	-0.64	ลดลง
19	สิรินธร (2) อุบลราชธานี	1,966	831	1,135	1,125	57%	1,057	54%	226	20%	1,062	54%	231	20%	-5.90	ลดลง
<b>รวมภาคตะวันออกเฉียงเหนือ 11.80%</b>		<b>8,369</b>	<b>1,649</b>	<b>6,720</b>	<b>3,930</b>	<b>47%</b>	<b>3,397</b>	<b>41%</b>	<b>1,784</b>	<b>27%</b>	<b>3,751</b>	<b>45%</b>	<b>2,102</b>	<b>31%</b>	<b>-318.35</b>	<b>ลดลง</b>
<b>ภาคกลาง (3)</b>																
20	ป่าสักชลสิทธิ์ ลพบุรี	960	3	957	187	19%	112	12%	109	11%	117	12%	114	12%	-5.16	ลดลง
21	พันเสลา สุโขทัย	160	17	143	76	47%	86	54%	69	48%	86	54%	69	48%	0.15	เพิ่มขึ้น
22	กระเสียว สุพรรณบุรี	299	99	200	183	61%	79	26%	-	0%	77	26%	-	0%	-	คงที่
<b>รวมภาคกลาง 1.92%</b>		<b>1,419</b>	<b>119</b>	<b>1,300</b>	<b>446</b>	<b>31%</b>	<b>277</b>	<b>20%</b>	<b>178</b>	<b>13%</b>	<b>280</b>	<b>20%</b>	<b>161</b>	<b>12%</b>	<b>16.65</b>	<b>เพิ่มขึ้น</b>
<b>ภาคตะวันออก (2)</b>																
23	ศรีนครินทร์ (2) กาญจนบุรี	17,745	10,265	7,480	13,841	78%	12,428	70%	2,163	29%	12,465	70%	2,200	29%	-36.81	ลดลง
24	ราชาลงกรณ (2) กาญจนบุรี	8,860	3,012	5,848	4,723	53%	4,028	45%	1,016	17%	4,030	45%	1,018	17%	-2.41	ลดลง
<b>รวมภาคตะวันออก 37.51%</b>		<b>26,605</b>	<b>13,277</b>	<b>13,328</b>	<b>18,564</b>	<b>70%</b>	<b>16,456</b>	<b>62%</b>	<b>3,179</b>	<b>24%</b>	<b>16,495</b>	<b>62%</b>	<b>3,218</b>	<b>24%</b>	<b>-39.22</b>	<b>ลดลง</b>
<b>ภาคตะวันตก (6+4)</b>																
25	ขุนด่าน นครนายก	224	5.00	219	49	22%	68	31%	63	29%	67	30%	62	28%	1.72	เพิ่มขึ้น
26	คลองสีปัด ฉะเชิงเทรา	420	30.00	390	109	26%	70	17%	40	10%	73	17%	43	11%	-3.17	ลดลง
27	นางพระ (3) ชลบุรี	117	12.00	105	77	66%	45	38%	33	31%	47	40%	35	33%	-1.66	ลดลง
28	หนองปลาไหล (3) ระยอง	164	13.75	150	117	71%	72	44%	58	39%	75	46%	61	41%	-2.73	ลดลง
29	ประแสร์ (3) ระยอง	295	20.00	275	190	65%	188	64%	168	61%	189	64%	169	61%	-0.50	ลดลง
30	นาบพระชัน (3) ชลบุรี	17	0.72	16	10	62%	9	54%	8	52%	9	55%	8.41	53%	-0.23	ลดลง
31	หนองค้อ (3) ชลบุรี	21	1.00	20	17	80%	13	59%	12	57%	13	60%	11.82	58%	-0.20	ลดลง
32	คลองกรวย (3) ระยอง	79	3.00	76	52	66%	27	34%	24	31%	28	36%	25.28	33%	-1.26	ลดลง
33	คลองใหญ่ (3) ระยอง	45	3.00	42	31	69%	23	50%	20	46%	22	49%	19.06	45%	0.65	เพิ่มขึ้น
34	นฤมิตรหรือจินดา ปทุมธานี	295	19.00	276	80	27%	77	26%	58	21%	77	26%	58.09	21%	-0.09	ลดลง
<b>รวมภาคตะวันตก 2.37%</b>		<b>1,678</b>	<b>107</b>	<b>1,570</b>	<b>733</b>	<b>44%</b>	<b>592</b>	<b>35%</b>	<b>484</b>	<b>31%</b>	<b>599</b>	<b>36%</b>	<b>492</b>	<b>31%</b>	<b>-7.47</b>	<b>ลดลง</b>
<b>ภาคใต้ (4)</b>																
35	แก่งกระจาน เพชรบุรี	710	65	645	366	52%	206	29%	141	22%	206	29%	141	22%	-0.21	ลดลง
36	ปราณบุรี ประจวบคีรีขันธ์	391	18	373	227	58%	67	17%	49	13%	67	17%	49	13%	-	คงที่
37	ห้วยกระเจา (2) สุราษฎร์ธานี	5,639	1,352	4,287	3,347	59%	3,102	55%	1,750	41%	3,114	55%	1,762	41%	-11.39	ลดลง
38	บางตาหลวง (2) ภูเก็ต	1,454	276	1,178	996	69%	947	65%	671	57%	962	66%	686	58%	-15.10	ลดลง
<b>รวมภาคใต้ 11.55%</b>		<b>8,194</b>	<b>1,711</b>	<b>6,483</b>	<b>4,937</b>	<b>60%</b>	<b>4,322</b>	<b>53%</b>	<b>2,611</b>	<b>40%</b>	<b>4,348</b>	<b>53%</b>	<b>2,637</b>	<b>41%</b>	<b>-26.70</b>	<b>ลดลง</b>
<b>รวมทั้งประเทศ 100%(38)</b>		<b>71,090</b>	<b>23,607</b>	<b>47,482</b>	<b>38,649</b>	<b>54%</b>	<b>25,686</b>	<b>36%</b>	<b>8,236</b>	<b>17%</b>	<b>30,132</b>	<b>42%</b>	<b>12,362</b>	<b>26%</b>	<b>-4,126.42</b>	<b>ลดลง</b>

ที่มาข้อมูล : ตารางสรุปสภาพน้ำในอ่างเก็บน้ำขนาดใหญ่ทั่วประเทศ และตารางสรุปสภาพน้ำในอ่างเก็บน้ำภาคตะวันออก กรมชลประทาน

**หมายเหตุ :**

- 1) อ่างเก็บน้ำขนาดใหญ่ หมายถึง อ่างเก็บน้ำที่มีความจุตั้งแต่ 100 ล้าน ลบ.ม. ขึ้นไป
- 2) เป็นอ่างเก็บน้ำอยู่ในการรับผิดชอบของการไฟฟ้าฝ่ายผลิตแห่งประเทศไทย(10) นอกนั้นอยู่ในความรับผิดชอบของกรมชลประทาน(28)
- 3) เป็นอ่างเก็บน้ำขนาดกลางที่มีความสำคัญต่อการอุตสาหกรรมและการประมง ของลุ่มน้ำชายฝั่งทะเลตะวันออก
- 4) จังหวัดที่มีอ่างเก็บน้ำขนาดใหญ่มีจำนวน 26 จังหวัด ในปี 50 จังหวัด
- 5) ที่มา : กรมชลประทาน และการไฟฟ้าฝ่ายผลิตแห่งประเทศไทย

รศ. หมายถึง ระดับน้ำเก็บกักของอ่าง



ศูนย์พยากรณ์และประเมินสถานการณ์น้ำ กรมชลประทาน

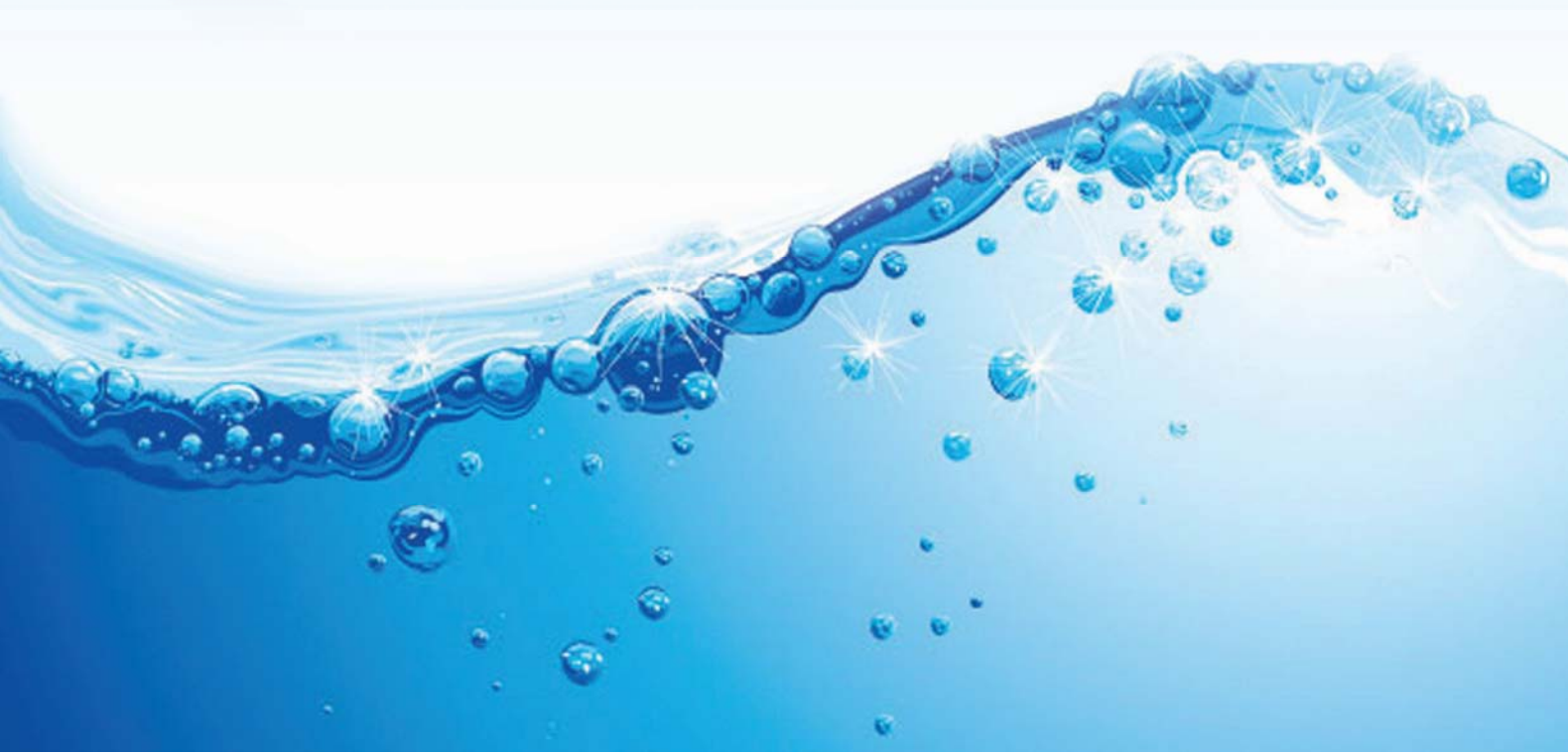
**ลำดับของเขื่อนตามความ**

- 1.ศรีนครินทร์ 2.ภูมิพล 3.สิริกิติ์ 4.ราชาลงกรณ 5.ชัยปราการ
- 6.อุบลรัตน์ 7.สิรินธร 8.บางตาหลวง 9.ลำปาว 10.ป่าสัก

**ลำดับของเขื่อนตามปริมาณน้ำใช้การได้**

- 1.ภูมิพล 2.ศรีนครินทร์ 3.สิริกิติ์ 4.ราชาลงกรณ 5.ชัยปราการ
- 6.ลำปาว 7.อุบลรัตน์ 8.บางตาหลวง 9.สิรินธร 10.ป่าสัก

# แหล่งน้ำขนาดเล็ก



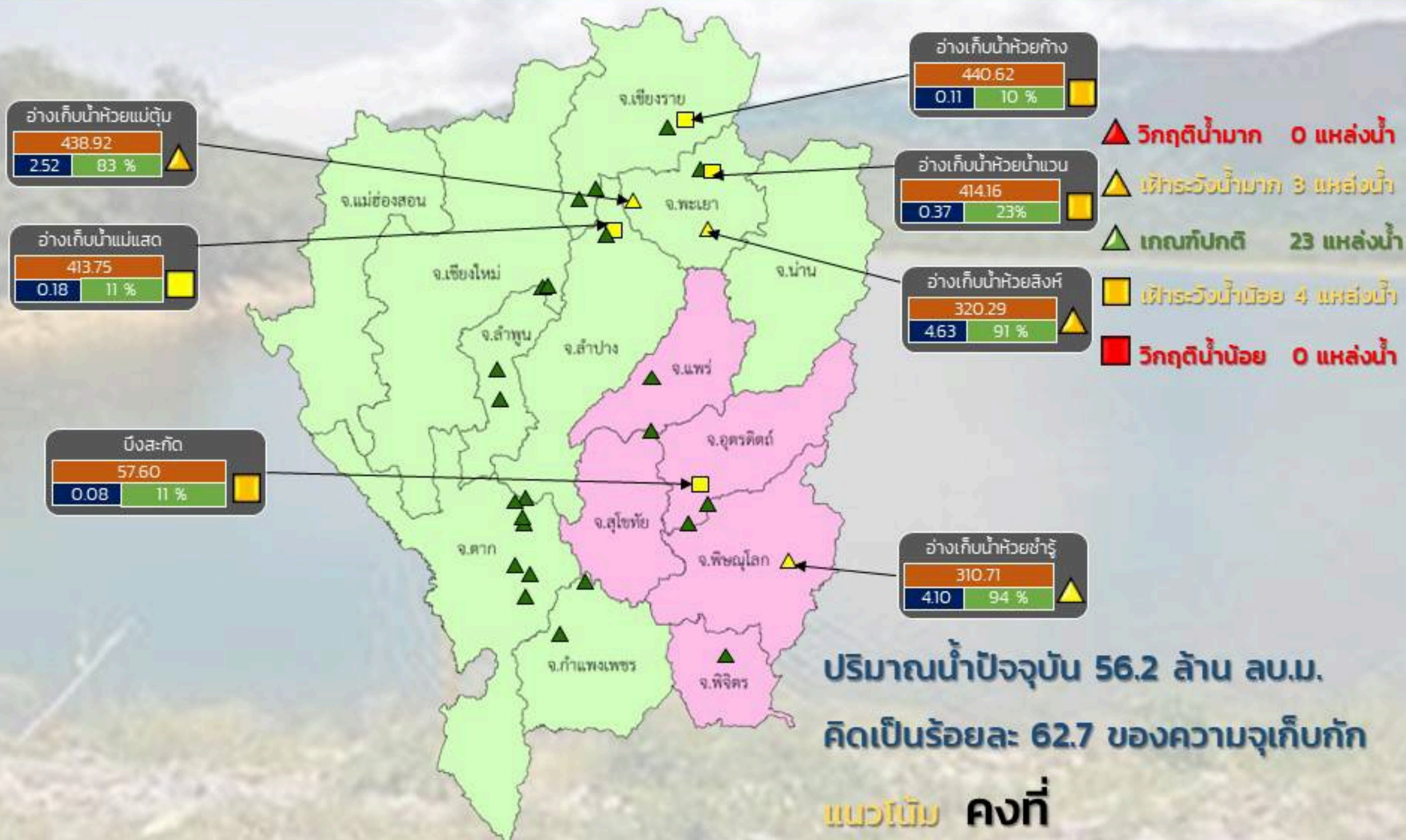




# รายงานสถานการณ์ปริมาณน้ำแหล่งน้ำขนาดเล็ก ประจำวันที่ 17 ก.ค. 2566



## กองวิเคราะห์และประเมินสถานการณ์น้ำ กรมทรัพยากรน้ำ



ปริมาณน้ำปัจจุบัน 56.2 ล้าน ลบ.ม.  
คิดเป็นร้อยละ 62.7 ของความจุเก็บกัก

แนวโน้ม คงที่

ระดับ (ม.รทก)	ปริมาณ (ล้าน ลบ.ม.)	ปริมาณ (%)
---------------	---------------------	------------

■ สท. 1    ■ สท. 9

ภาคเหนือ





# รายงาน สถานการณ์ปริมาณน้ำแหล่งน้ำขนาดเล็ก

ภาคตะวันออกเฉียงเหนือ ประจำวันที่ 17 ก.ค. 2566

## สท.4 (40 แหล่งน้ำ)



วิกฤติน้ำมาก	7	แหล่งน้ำ
เฟิาระวังวิกฤติน้ำมาก	8	แหล่งน้ำ
ปกติ	20	แหล่งน้ำ
เฟิาระวังน้ำน้อย	2	แหล่งน้ำ
วิกฤติน้ำน้อย	3	แหล่งน้ำ
ปริมาณน้ำปัจจุบัน	46.1	ล้าน ลบ.ม.
คิดเป็นร้อยละ	57.3	ของความจุเก็บกัก

## สท.5 (27 แหล่งน้ำ)



วิกฤติน้ำมาก	4	แหล่งน้ำ
เฟิาระวังวิกฤติน้ำมาก	5	แหล่งน้ำ
ปกติ	14	แหล่งน้ำ
เฟิาระวังวิกฤติน้ำน้อย	3	แหล่งน้ำ
วิกฤติน้ำน้อย	1	แหล่งน้ำ
ปริมาณน้ำปัจจุบัน	38.0	ล้าน ลบ.ม.
คิดเป็นร้อยละ	65.7	ของความจุเก็บกัก



## สท.3 (48 แหล่งน้ำ)

วิกฤติน้ำมาก	7	แหล่งน้ำ
เฟิาระวังวิกฤติน้ำมาก	8	แหล่งน้ำ
ปกติ	23	แหล่งน้ำ
เฟิาระวังวิกฤติน้ำน้อย	7	แหล่งน้ำ
วิกฤติน้ำน้อย	3	แหล่งน้ำ
ปริมาณน้ำปัจจุบัน	66.1	ล้าน ลบ.ม.
คิดเป็นร้อยละ	64.7	ของความจุเก็บกัก

## สท.11 (11 แหล่งน้ำ)

วิกฤติน้ำมาก	0	แหล่งน้ำ
เฟิาระวังวิกฤติน้ำมาก	2	แหล่งน้ำ
ปกติ	9	แหล่งน้ำ
เฟิาระวังน้ำน้อย	0	แหล่งน้ำ
วิกฤติน้ำน้อย	0	แหล่งน้ำ
ปริมาณน้ำปัจจุบัน	16.0	ล้าน ลบ.ม.
คิดเป็นร้อยละ	65.2	ของความจุเก็บกัก

- ▲ วิกฤติน้ำมาก
- วิกฤติน้ำน้อย
- ▲ เฟิาระวังวิกฤติน้ำมาก
- เฟิาระวังวิกฤติน้ำน้อย

ความจุอ่างรวม 261.0 ล้าน ลบ.ม.  
 ปริมาณน้ำปัจจุบัน 166.2 ล้าน ลบ.ม.

คิดเป็นร้อยละ 45.5 ของความจุเก็บกัก  
 แนวโน้ม **คงที่**





# รายงานสถานการณ์ปริมาณน้ำแหล่งน้ำขนาดเล็ก ประจำวันที่ 17 ก.ค. 2566



## กองวิเคราะห์และประเมินสถานการณ์น้ำ กรมทรัพยากรน้ำ

- ▲ **วิกฤติน้ำมาก 0 แหล่งน้ำ**
- ▲ **เฟิาระวังน้ำมาก 8 แหล่งน้ำ**
- ▲ **เกณฑ์ปกติ 18 แหล่งน้ำ**
- **เฟิาระวังน้ำน้อย 1 แหล่งน้ำ**
- **วิกฤติน้ำน้อย 1 แหล่งน้ำ**



อ่างเก็บน้ำเขาช่องอินทรีย์		
150.0		
0.04	11 %	

ปริมาณน้ำปัจจุบัน 17.1 ล้าน ลบ.ม.  
คิดเป็นร้อยละ 71.5 ของความจุเก็บกัก  
**แนวโน้ม คงที่**

ระดับ (ม.รทก)	ปริมาณ (ล้าน ลบ.ม.)	ปริมาณ (%)
---------------	---------------------	------------

■ สท. 7

# ภาคตะวันตก



รายงานระดับน้ำจากกล้อง  
CCTV





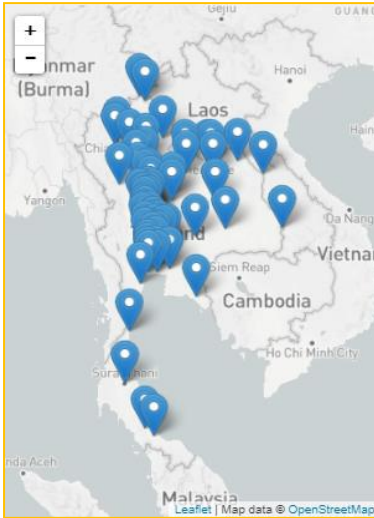
ศูนย์เมขลา

WATER OPERATION CENTER



### รายงานระดับน้ำจากกล้อง CCTV

ณ. วันที่ 17 กรกฎาคม พ.ศ. 2566



#### สรุปสถานการณ์น้ำในลำน้ำสายหลัก

- สะพานบ้านปางหมู - อ.เมือง จ.แม่ฮ่องสอน (ลุ่มน้ำสาละวิน) สถานการณ์น้ำน้อย
- บ้านหาดเสลา - อ.เก้าเลี้ยว จ.นครสวรรค์ (ลุ่มน้ำปิง) สถานการณ์น้ำปกติ
- สะพานท่าเสา - อ.เมือง จ.อุตรดิตถ์ (ลุ่มน้ำน่าน) สถานการณ์น้ำปกติ
- สถานีวัดแม่ น้ำโขง (MRC) - อ.เชียงคาน จ.เลย (ลุ่มน้ำโขงตะวันออกเฉียงเหนือ) สถานการณ์น้ำน้อย
- สะพานปรีดีธำรงค์ - อ.อุทุมพร จ.อุทุมพร (ลุ่มน้ำเจ้าพระยา) สถานการณ์น้ำปกติ
- สะพานหลวงพ่อบึง - อ.นครชัยศรี จ.นครปฐม (ลุ่มน้ำท่าจีน) สถานการณ์น้ำปกติ
- คลองอุตตะกาดตอนล่าง - อ.หาดใหญ่ จ.สงขลา (ลุ่มน้ำทะเลสาบสงขลา) สถานการณ์น้ำน้อย
- บ้านปากร่องห้วยจี่ - อ.บ้านตาก จ.ตาก (ลุ่มน้ำปิง) สถานการณ์น้ำปกติ
- สะพานหนองปรือ - อ.หนองปรือ จ.กาญจนบุรี (ลุ่มน้ำแม่กลอง) สถานการณ์น้ำน้อย

แม่ น้ำเลย - อ.เมือง จ.เลย  
(ลุ่มน้ำโขงตะวันออกเฉียงเหนือ)



ระดับน้ำปัจจุบันต่ำกว่าสถาพ  
ระดับตลิ่งต่ำสุด - ม.รทก.  
ระดับท้องน้ำ - ม.รทก.

สถานีหัวฝาย - อ.แม่สาย จ.เชียงราย  
(แม่สาย/โขง)



ระดับน้ำปัจจุบันต่ำกว่าสถาพ  
ระดับตลิ่งต่ำสุด 396.50 ม.รทก.  
ระดับท้องน้ำ 394.87 ม.รทก.

สถานีวัดแม่ น้ำโขง (MRC) - อ.เชียงแสน จ.เชียงราย  
(ลุ่มน้ำโขง)



ระดับน้ำปัจจุบันต่ำกว่าสถาพ  
ระดับตลิ่งต่ำสุด - ม.รทก.  
ระดับท้องน้ำ - ม.รทก.

สถานีวัดระดับน้ำอัตโนมัติ - อ.เมือง จ.นครพนม  
(ลุ่มน้ำโขงตะวันออกเฉียงเหนือ)



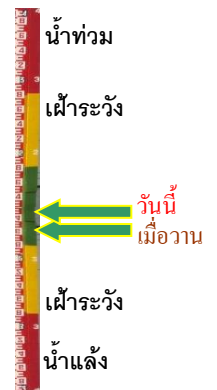
ระดับน้ำปัจจุบันต่ำกว่าสถาพ  
ระดับตลิ่งต่ำสุด - ม.รทก.  
ระดับท้องน้ำ - ม.รทก.

วัดศรีชมพองค์ตั้ง - อ.ท่าบ่อ จ.หนองคาย  
(ห้วยโงง/โขงอีสาน)



ระดับน้ำปัจจุบัน	164.15	ม.รทก.
ระดับตลิ่งต่ำสุด	167.09	ม.ทก.
ระดับท่อน้ำ	156.60	ม.รทก.

สถานีวัดแม่น้ำโขง (MRC) - อ.เชียงคาน จ.เลย  
(ลุ่มน้ำโขง)



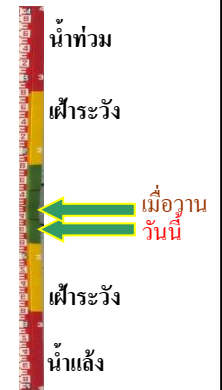
ระดับน้ำปัจจุบัน	6.84	ม.รทก.
ระดับตลิ่งต่ำสุด	-	ม.รทก.
ระดับท่อน้ำ	-	ม.รทก.

สถานีวัดแม่น้ำโขง(MRC) - อ.โขงเจียม จ.อุบลราชธานี  
(ลุ่มน้ำโขง)



ระดับน้ำปัจจุบันต่ำกว่าสภาพ		
ระดับตลิ่งต่ำสุด	-	ม.รทก.
ระดับท่อน้ำ	-	ม.รทก.

บ้านเหล่านกชุม - อ.เมือง จ.ขอนแก่น  
(ลุ่มน้ำชี)



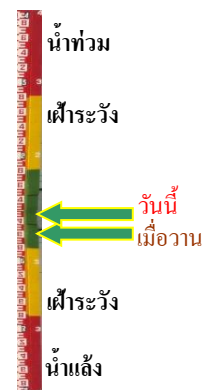
ระดับน้ำปัจจุบัน	186.50	ม.รทก.
ระดับตลิ่งต่ำสุด	-	ม.รทก.
ระดับท่อน้ำ	-	ม.รทก.

สถานี ร.ร.เชียงใหม่คริสเตียน - อ.เมือง จ.เชียงใหม่  
(ลุ่มน้ำโขง)



ระดับน้ำปัจจุบัน	301.75	ม.รทก.
ระดับตลิ่งต่ำสุด	304.20	ม.รทก.
ระดับท่อน้ำ	-	ม.รทก.

สะพานมหาโพธิ์ - อ.เมือง จ.แพร่  
(ลุ่มน้ำยม)



ระดับน้ำปัจจุบัน	144.70	ม.รทก.
ระดับตลิ่งต่ำสุด	152.33	ม.รทก.
ระดับท่อน้ำ	141.18	ม.รทก.

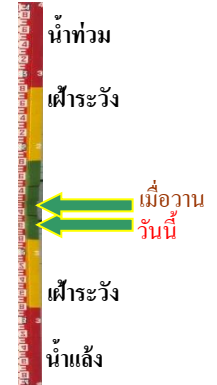


สะพานศรีรัตนาลัย - อ.ศรีรัตนาลัย จ.สุโขทัย  
(ลุ่มน้ำยม)



ระดับน้ำปัจจุบันต่ำกว่าสภาพ  
ระดับตลิ่งต่ำสุด 71.78 ม.รทก.  
ระดับท่อน้ำ 58.48 ม.รทก.

สะพานพระเมเย์ - อ.เมือง จ.สุโขทัย  
(ลุ่มน้ำยม)



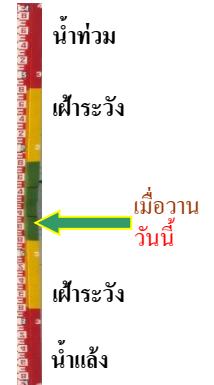
ระดับน้ำปัจจุบัน 43.50 ม.รทก.  
ระดับตลิ่งต่ำสุด 48.59 ม.รทก.  
ระดับท่อน้ำ - ม.รทก.

สะพานบางระกำ - อ.บางระกำ จ.พิษณุโลก  
(ลุ่มน้ำยม)



ระดับน้ำปัจจุบันต่ำกว่าสภาพ  
ระดับตลิ่งต่ำสุด 31.73 ม.รทก.  
ระดับท่อน้ำ - ม.รทก.

สะพานบ้านโพทะเล - อ.โพทะเล จ.พิจิตร  
(ลุ่มน้ำยม)



ระดับน้ำปัจจุบัน 24.95 ม.รทก.  
ระดับตลิ่งต่ำสุด 31.63 ม.รทก.  
ระดับท่อน้ำ 20.59 ม.รทก.

บ้านทับกฤช - อ.ชุมแสง จ.นครสวรรค์  
(ลุ่มน้ำน่าน)



ระดับน้ำปัจจุบันต่ำกว่าสภาพ  
ระดับตลิ่งต่ำสุด - ม.รทก.  
ระดับท่อน้ำ - ม.รทก.

สะพานท่าเสา - อ.เมือง จ.อุตรดิตถ์  
(ลุ่มน้ำน่าน)



ระดับน้ำปัจจุบัน 54.25 ม.รทก.  
ระดับตลิ่งต่ำสุด 56.91 ม.รทก.  
ระดับท่อน้ำ 47.80 ม.รทก.



สะพานเฉลิมพระเกียรติ ร.9 72 พรรษา  
อ.บางมูลนาก จ.พิจิตร (ลุ่มน้ำน่าน)



ระดับน้ำปัจจุบันต่ำกว่าสถาฟ  
ระดับตลิ่งต่ำสุด 27.23 ม.รทก.  
ระดับท่อน้ำ 16.56 ม.รทก.

สะพานเดชาติวงศ์ - อ.เมือง จ.นครสวรรค์  
(ลุ่มน้ำเจ้าพระยา)



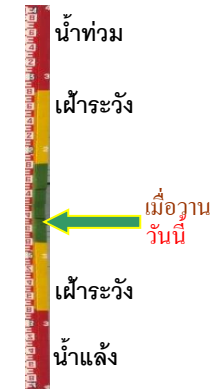
ระดับน้ำปัจจุบันต่ำกว่าสถาฟ  
ระดับตลิ่งต่ำสุด 23.22 ม.รทก.  
ระดับท่อน้ำ 11.15 ม.รทก.

บ้านป้อม - อ.พระนครศรีอยุธยา  
จ.พระนครศรีอยุธยา (ลุ่มน้ำเจ้าพระยา)



ระดับน้ำปัจจุบันสถาฟหลุดหาย  
ระดับตลิ่งต่ำสุด - ม.รทก.  
ระดับท่อน้ำ - ม.รทก.

บ้านท้ายดง - อ.สามโคก จ.ปทุมธานี  
(ลุ่มน้ำเจ้าพระยา)



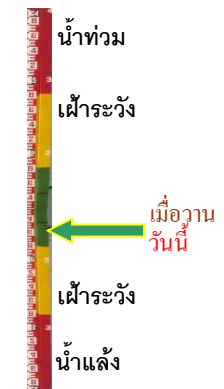
ระดับน้ำปัจจุบันต่ำกว่าสถาฟ  
ระดับตลิ่งต่ำสุด - ม.รทก.  
ระดับท่อน้ำ - ม.รทก.

ศาลากลางสมุทรปราการ - อ.เมือง  
จ.สมุทรปราการ (ลุ่มน้ำเจ้าพระยา)



ระดับน้ำปัจจุบันต่ำกว่าสถาฟ  
ระดับตลิ่งต่ำสุด - ม.รทก.  
ระดับท่อน้ำ - ม.รทก.

อุทัยใหม่ - อ.เมือง จ.อุทัยธานี  
(ลุ่มน้ำสะแกกรัง)



ระดับน้ำปัจจุบัน 14.90 ม.รทก.  
ระดับตลิ่งต่ำสุด - ม.รทก.  
ระดับท่อน้ำ - ม.รทก.

สะพานปรีดี - อ.เมือง จ.พระนครศรีอยุธยา  
(ลุ่มน้ำเจ้าพระยา)



ระดับน้ำปัจจุบันต่ำกว่าสถาฟ  
ระดับตลิ่งต่ำสุด - ม.รทก.  
ระดับท้องน้ำ - ม.รทก.



สะพานบุญรัตน์ประชาชนวัฒน์ - อ.สามพราน  
จ.นครปฐม (ลุ่มน้ำท่าจีน)



ระดับน้ำปัจจุบันต่ำกว่าสถาฟ  
ระดับตลิ่งต่ำสุด 1.46 ม.รทก.  
ระดับท้องน้ำ -7.22 ม.รทก.



สะพานหลวงพ่อบึง - อ.นครไชยศรี  
จ.นครปฐม (ลุ่มน้ำท่าจีน)



ระดับน้ำปัจจุบัน 0.41 ม.รทก.  
ระดับตลิ่งต่ำสุด 2.97 ม.รทก.  
ระดับท้องน้ำ -4.69 ม.รทก.



สะพานข้ามแม่น้ำท่าจีน ทางหลวง3365  
อ.สามชุก จ.สุพรรณบุรี (ลุ่มน้ำท่าจีน)



ระดับน้ำปัจจุบันต้นไม้บังสถาฟ  
ระดับตลิ่งต่ำสุด 5.70 ม.รทก.  
ระดับท้องน้ำ 0.46 ม.รทก.



สะพานสามง่าม-ท่าโบสถ์  
อ.หันคา จ.ชัยนาท (ลุ่มน้ำท่าจีน)



ระดับน้ำปัจจุบัน 11.82 ม.รทก.  
ระดับตลิ่งต่ำสุด 5.70 ม.รทก.  
ระดับท้องน้ำ 0.46 ม.รทก.



เทศบาลเมืองเพชรบุรี - อ.เมือง จ.เพชรบุรี  
(ลุ่มน้ำเพชรบุรี)



ระดับน้ำปัจจุบัน 0.30 ม.รทก.  
ระดับตลิ่งต่ำสุด 4.33 ม.รทก.  
ระดับท้องน้ำ 0.01 ม.รทก.





สกจ.สุราษฎร์ธานี - อ.เมือง จ.สุราษฎร์ธานี  
(ลุ่มน้ำตาปี)



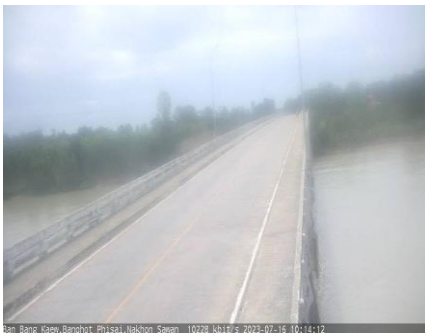
ระดับน้ำปัจจุบันต่ำกว่าสภาพ  
ระดับตลิ่งต่ำสุด 2.60 ม.รทก.  
ระดับท่อน้ำ -8.58 ม.รทก.

คลองอยู่ตะเภาตอนล่าง - อ.หาดใหญ่ จ.สงขลา  
(ลุ่มน้ำทะเลสาบสงขลา)



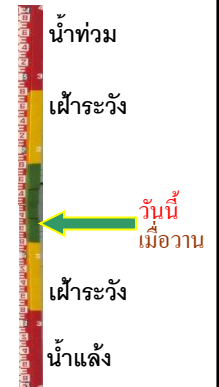
ระดับน้ำปัจจุบัน 0.10 ม.รทก.  
ระดับตลิ่งต่ำสุด 8.93 ม.รทก.  
ระดับท่อน้ำ -1.93 ม.รทก.

บ้านบางแก้ว - อ.บรรพตพิสัย จ.นครสวรรค์  
(ลุ่มน้ำปิง-วัง-สะแกกรัง-ป่าสัก)



ระดับน้ำปัจจุบันต่ำกว่าสภาพ  
ระดับตลิ่งต่ำสุด - ม.รทก.  
ระดับท่อน้ำ - ม.รทก.

บ้านจางวาง - อ.หล่มสัก จ.เพชรบูรณ์  
(ลุ่มน้ำปิง-วัง-สะแกกรัง-ป่าสัก)



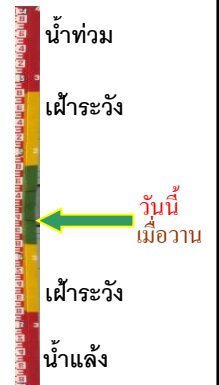
ระดับน้ำปัจจุบันต่ำกว่าสภาพ  
ระดับตลิ่งต่ำสุด 135.46 ม.รทก.  
ระดับท่อน้ำ 127.24 ม.รทก.

แม่น้ำป่าสัก - อ.เมือง จ.เพชรบูรณ์  
(ลุ่มน้ำปิง-วัง-สะแกกรัง-ป่าสัก)



ระดับน้ำปัจจุบันสภาพลุดหาย  
ระดับตลิ่งต่ำสุด 114.98 ม.รทก.  
ระดับท่อน้ำ 104.53 ม.รทก.

แม่น้ำป่าสัก - อ.แก่งคอย จ.สระบุรี  
(ลุ่มน้ำปิง-วัง-สะแกกรัง-ป่าสัก)



ระดับน้ำปัจจุบันต่ำกว่าสภาพ  
ระดับตลิ่งต่ำสุด 20.10 ม.รทก.  
ระดับท่อน้ำ 4.79 ม.รทก.

สะพานบ้านหนองปรือ - อ.หนองปรือ จ.กาญจนบุรี  
(ลุ่มน้ำแม่กลอง)



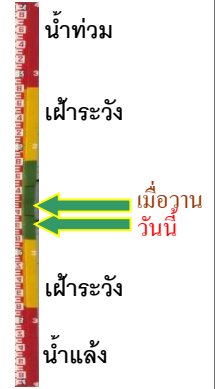
ระดับน้ำปัจจุบันต่ำกว่าสถาพ  
ระดับตลิ่งต่ำสุด 147.06 ม.รทก.  
ระดับท้องน้ำ 140.73 ม.รทก.



สะพานแควใหญ่ - อ.เมือง จ.กาญจนบุรี  
(ลุ่มน้ำแม่กลอง)



ระดับน้ำปัจจุบัน 24.22 ม.รทก.  
ระดับตลิ่งต่ำสุด 28.28 ม.รทก.  
ระดับท้องน้ำ 20.86 ม.รทก.



สะพานบ้านท่าเรือ - อ.ท่ามะกา จ.กาญจนบุรี  
(ลุ่มน้ำแม่กลอง)



ระดับน้ำปัจจุบัน 4.79 ม.รทก.  
ระดับตลิ่งต่ำสุด 14.82 ม.รทก.  
ระดับท้องน้ำ 2.90 ม.รทก.



สะพานเฉลิมพระเกียรติ 60 พรรษา  
อ.บ้านโป่ง จ.ราชบุรี (ลุ่มน้ำแม่กลอง)



ระดับน้ำปัจจุบัน 6.94 ม.รทก.  
ระดับตลิ่งต่ำสุด 17.63 ม.รทก.  
ระดับท้องน้ำ 5.68 ม.รทก.



สะพานสมเด็จพระศรีสุริเยนทร์  
อ.อัมพวา จ.สมุทรสงคราม (ลุ่มน้ำแม่กลอง)



ระดับน้ำปัจจุบันต่ำกว่าสถาพ  
ระดับตลิ่งต่ำสุด 2.52 ม.รทก.  
ระดับท้องน้ำ -14.58 ม.รทก.



สะพานประวัติศาสตร์ฯ - อ.ปาย จ.แม่ฮ่องสอน  
(ลุ่มน้ำสาละวิน)



ระดับน้ำปัจจุบันตื้นไม่บังสถาพ  
ระดับตลิ่งต่ำสุด 483.06 ม.รทก.  
ระดับท้องน้ำ 475.77 ม.รทก.





บ้านบางขนาก - อ.บางน้ำเปรี้ยว จ.ฉะเชิงเทรา  
(ลุ่มน้ำบางปะกง)



ระดับน้ำปัจจุบันต่ำกว่าสถาพ  
ระดับตลิ่งต่ำสุด 1.57 ม.รทก.  
ระดับท่อน้ำ -11.70 ม.รทก.

บ้านหาดสูง - อ.กบินทร์บุรี จ.ปราจีนบุรี  
(ลุ่มน้ำบางปะกง)



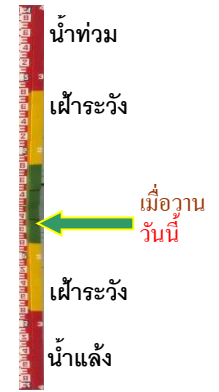
ระดับน้ำปัจจุบัน -2.20 ม.รทก.  
ระดับตลิ่งต่ำสุด 11.30 ม.รทก.  
ระดับท่อน้ำ -3.26 ม.รทก.

บ้านเก่าเขาฉกรรจ์ - อ.เขาฉกรรจ์ จ.สระแก้ว  
(ลุ่มน้ำบางปะกง)



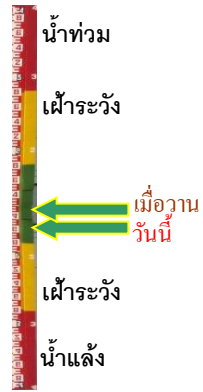
ระดับน้ำปัจจุบันต่ำกว่าสถาพ  
ระดับตลิ่งต่ำสุด 52.78 ม.รทก.  
ระดับท่อน้ำ 40.08 ม.รทก.

สะพานปากน้ำลิซล - อ.ลิซล จ.นครศรีธรรมราช  
(ลุ่มน้ำเพชรบุรี/ประจวบฯ)



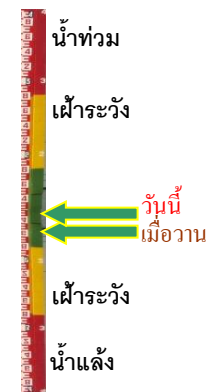
ระดับน้ำปัจจุบัน 0.14 ม.รทก.  
ระดับตลิ่งต่ำสุด - ม.รทก.  
ระดับท่อน้ำ - ม.รทก.

สะพานวัดท่าแพ - อ.เมือง จ.นครศรีธรรมราช  
(ลุ่มน้ำภาคใต้ฝั่งตะวันออกตอนบน)



ระดับน้ำปัจจุบัน 1.50 ม.รทก.  
ระดับตลิ่งต่ำสุด - ม.รทก.  
ระดับท่อน้ำ - ม.รทก.

สะพานคลองท่าวัง - อ.เมือง จ.นครศรีธรรมราช  
(ลุ่มน้ำภาคใต้ฝั่งตะวันออกตอนบน)



ระดับน้ำปัจจุบัน 0.44 ม.รทก.  
ระดับตลิ่งต่ำสุด - ม.รทก.  
ระดับท่อน้ำ - ม.รทก.

สะพานคีรีวง - อ.ลานสกา จ.นครศรีธรรมราช  
(ลุ่มน้ำภาคใต้ฝั่งตะวันออกตอนบน)



ระดับน้ำปัจจุบันต่ำกว่าสถาพ  
ระดับตลิ่งต่ำสุด - ม.รทก.  
ระดับท้องน้ำ - ม.รทก.



สะพานตลาดเชียรใหญ่ - อ.เชียรใหญ่ จ.นครศรีธรรมราช  
(ลุ่มน้ำภาคใต้ฝั่งตะวันออกตอนบน)



ระดับน้ำปัจจุบัน 0.70 ม.รทก.  
ระดับตลิ่งต่ำสุด - ม.รทก.  
ระดับท้องน้ำ - ม.รทก.



สะพานข้ามแม่น้ำตาปี ต.ลาดฉวาง - อ.ฉวาง จ.นครราชสีมา  
(ลุ่มน้ำภาคใต้ฝั่งตะวันออกตอนบน)



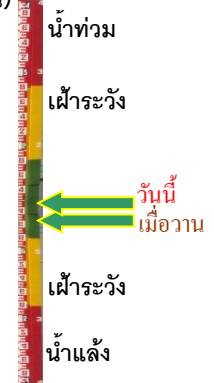
ระดับน้ำปัจจุบัน 0.15 ม.รทก.  
ระดับตลิ่งต่ำสุด - ม.รทก.  
ระดับท้องน้ำ - ม.รทก.



สะพานบ้านหนองหญ้าปล้อง - อ.บางสะพาน  
จ.ประจวบฯ (ลุ่มน้ำภาคใต้ฝั่งตะวันออกตอนบน)



ระดับน้ำปัจจุบัน 0.05 ม.รทก.  
ระดับตลิ่งต่ำสุด - ม.รทก.  
ระดับท้องน้ำ - ม.รทก.



บ้านท่าตูม - อ.เมืองอุดรธานี จ.อุดรธานี  
(ห้วยหลวง/ลุ่มน้ำโขงตะวันออกเฉียงเหนือ)



ระดับน้ำปัจจุบันต่ำกว่าสถาพ  
ระดับตลิ่งต่ำสุด - ม.รทก.  
ระดับท้องน้ำ - ม.รทก.



ตลาดปลาสินเจริญ - อ.เพ็ญ จ.อุดรธานี  
(ห้วยหลวง/ลุ่มน้ำโขงตะวันออกเฉียงเหนือ)



ระดับน้ำปัจจุบัน 4.15 ม.รทก.  
ระดับตลิ่งต่ำสุด - ม.รทก.  
ระดับท้องน้ำ - ม.รทก.





สะพาน นพ.4059 - อ.ศรีสงคราม จ.นครพนม  
(แม่น้ำสงคราม/ลุ่มน้ำโขงตะวันออกเฉียงเหนือ)



ระดับน้ำปัจจุบัน	7.00	ม.รทก.
ระดับตลิ่งต่ำสุด	-	ม.รทก.
ระดับท่อน้ำ	-	ม.รทก.

หนองสาหร่าย - อ.ท่าอุเทน จ.นครพนม  
(แม่น้ำสงคราม/ลุ่มน้ำโขงตะวันออกเฉียงเหนือ)



ระดับน้ำปัจจุบัน	8.90	ม.รทก.
ระดับตลิ่งต่ำสุด	-	ม.รทก.
ระดับท่อน้ำ	-	ม.รทก.