



รายงานการเฝ้าระวังติดตามสถานการณ์น้ำและความช่วยเหลือ ศูนย์ปฏิบัติการทรัพยากรธรรมชาติและสิ่งแวดล้อม (ด้านทรัพยากรน้ำ) กระทรวงทรัพยากรธรรมชาติและสิ่งแวดล้อม

กองวิเคราะห์และประเมินสถานการณ์น้ำ กรมทรัพยากรน้ำ

โทรศัพท์ ๐ ๒๒๗๑ ๖๐๐๐ ต่อ ๖๔๔๕ โทรสาร ๐ ๒๒๗๘ ๖๖๒๙ www.dwr.go.th IDLine: mekhalawoc Email: mekhala@dwr.mail.go.th

ศูนย์เทคโนโลยีสารสนเทศทรัพยากรน้ำบาดาล กรมทรัพยากรน้ำบาดาล

โทรศัพท์ ๐ ๒๖๖๖ ๗๐๙๐ โทรสาร ๐ ๒๖๖๖ ๗๑๐๐ www.dgr.go.th Email: itcenter@dgr.mail.go.th

สำนักงานนโยบายและแผนทรัพยากรธรรมชาติและสิ่งแวดล้อม

โทรศัพท์ ๐ ๒๒๖๕๖๕๐๐ www.onep.go.th Email: webmaster@onep.go.th

กรมทรัพยากรธรณี

โทรศัพท์ ๐ ๒๖๒๑๙๕๐๐ www.dmr.go.th Email: webmaster@dmr.mail.go.th

รายงานฉบับที่ ๔๐๙/๒๕๖๖

เวลา ๑๕.๐๐ น.

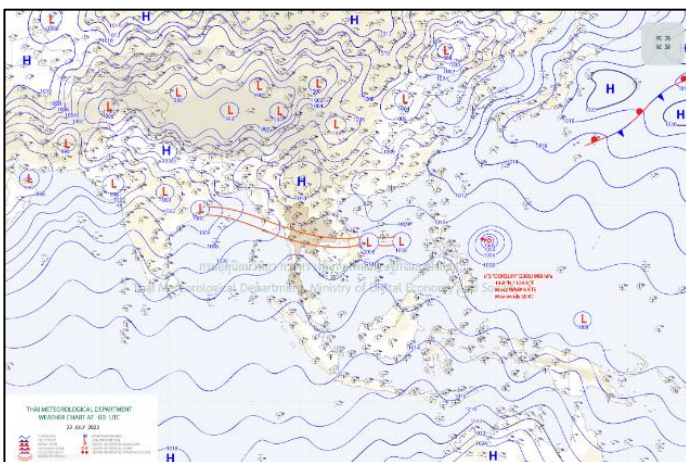
วันที่ ๒๓ กรกฎาคม ๒๕๖๖

เรียน รมว.ทส. เลขาธิการ รมว.ทส. ที่ปรึกษา รมว.ทส. ปกท.ทส. รอง ปกท.ทส. อทท. อทบ. และหน่วยงานที่เกี่ยวข้อง

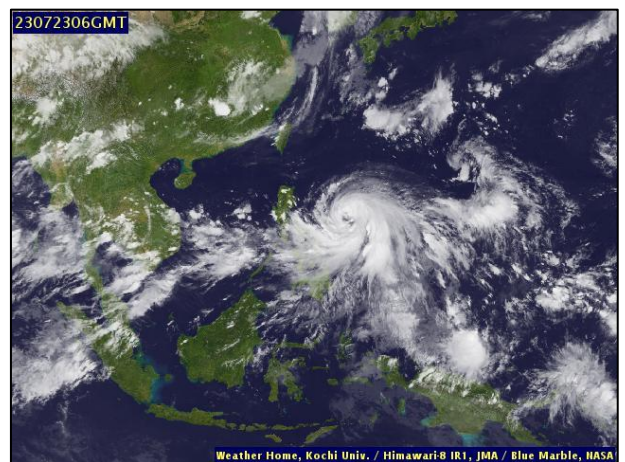
๑. สภาวะอากาศ เวลา ๑๕.๐๐ น. (กรมอุตุนิยมวิทยา)

พยากรณ์อากาศ ๒๔ ชั่วโมงข้างหน้า ประเทศไทยยังคงมีฝนตกต่อเนื่อง และมีฝนตกหนักบางแห่งในภาคเหนือตอนล่าง ภาคตะวันออกเฉียงเหนือ ภาคกลาง รวมทั้งกรุงเทพมหานครและปริมณฑล และภาคใต้ฝั่งตะวันออก โดยมีฝนตกหนักมากบางพื้นที่ในภาคตะวันออกเฉียงเหนือ และภาคใต้ฝั่งตะวันตก ขอให้ประชาชนในบริเวณดังกล่าวระวังอันตรายจากฝนตกหนักถึงหนักมากและฝนที่ตกสะสม ซึ่งอาจทำให้เกิดน้ำท่วมฉับพลันและน้ำป่าไหลหลาก โดยเฉพาะพื้นที่ลาดเชิงเขาใกล้ทางน้ำไหลผ่าน และพื้นที่ลุ่มไว้ด้วย ทั้งนี้เนื่องจากร่องมรสุมกำลังปานกลางพาดผ่านภาคเหนือตอนล่าง ภาคกลาง ภาคตะวันออกเฉียงเหนือตอนล่าง เข้าสู่ห่อมความกดอากาศต่ำบริเวณชายฝั่งประเทศเวียดนามตอนใต้ ประกอบกับมรสุมตะวันตกเฉียงใต้กำลังค่อนข้างแรงพัดปกคลุมทะเลอันดามันตอนบน ภาคใต้ และอ่าวไทยตอนบน

สำหรับคลื่นลมบริเวณทะเลอันดามันตอนบนมีกำลังค่อนข้างแรง โดยมีคลื่นสูง ๒-๓ เมตร บริเวณที่มีฝนฟ้าคะนองคลื่นสูงมากกว่า ๓ เมตร ส่วนทะเลอันดามันตอนล่างและอ่าวไทยตอนล่างทะเลมีคลื่นสูง ๑-๒ เมตร ห่างฝั่งคลื่นสูงมากกว่า ๒ เมตร ขอให้ชาวเรือบริเวณทะเลอันดามันและอ่าวไทยเดินเรือด้วยความระมัดระวัง และหลีกเลี่ยงการเดินเรือในบริเวณที่มีฝนฟ้าคะนอง ส่วนเรือเล็กบริเวณทะเลอันดามันตอนบนและอ่าวไทยตอนบนควรงดออกจากฝั่งในระยะนี้ไว้ด้วย

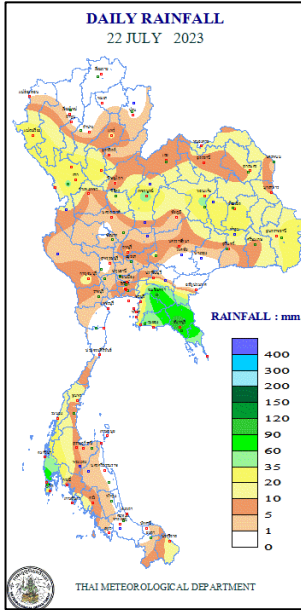


แผนที่อากาศ วันที่ ๒๓ ก.ค. ๒๕๖๖ เวลา ๑๗.๐๐ น.



ภาพถ่ายดาวเทียม วันที่ ๒๓ ก.ค. ๖๖ เวลา ๑๓.๐๐ น.

๒. ปริมาณฝนสะสม ณ เวลา ๐๗.๐๐น.(เมื่อวาน) - ๐๗.๐๐ น.(วันนี้) (กรมอุตุนิยมวิทยา)



จุดตรวจวัด	ปริมาณฝน (มม.)
จ.ฉะเชิงเทรา	๑๐๓.๕
จ.ภูเก็ต (ศูนย์ฯ)	๙๗.๘
จ.ระยอง (ห้วยโป่ง สกษ.)	๖๕.๑
จ.ตราด	๕๐.๔
จ.ขอนแก่น (ท่าพระ สกษ.)	๔๖.๙
จ.เพชรบูรณ์	๔๕.๒
จ.เชียงใหม่ (ดอยมูเซอร์ สกษ.)	๔๑.๒

๓. ปริมาณฝนสะสมของพื้นที่ลาดเชิงเขา ๑๒ ชม. ที่ผ่านมา (กรมทรัพยากรน้ำ)

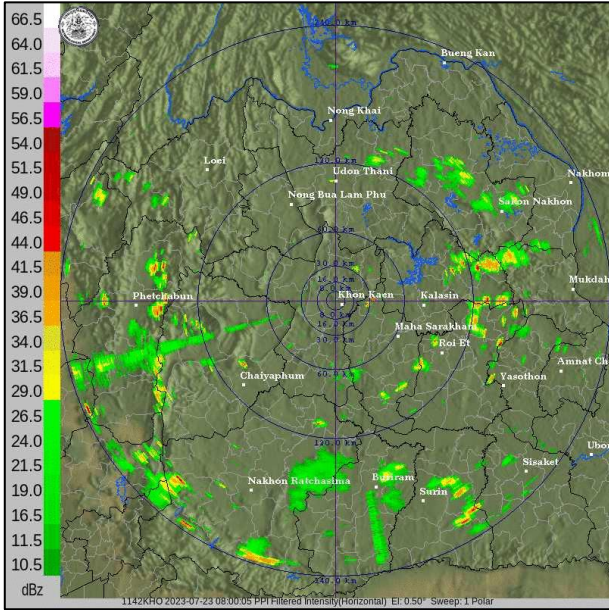
รหัสสถานี	จุดตรวจวัด	ปริมาณฝน (มม./๑๒ ชม.)
STN๑๕๘๒	บ้านหัวปung ต.เนินหอม อ.เมืองปราจีนบุรี จ.ปราจีนบุรี	๑๐๗.๐
STN๐๓๐๔	บ้านลาดผักหนาม ต.ชัยสีทอง อ.เมืองชัยภูมิ จ.ชัยภูมิ	๘๔.๕
STN๑๙๐๕	บ้านวังโพน ต.ท่าหินโงม อ.เมืองชัยภูมิ จ.ชัยภูมิ	๘๒.๕
STN๑๓๖๐	บ้านระหัด ต.กุดเลาะ อ.เกษตรสมบูรณ์ จ.ชัยภูมิ	๘๑.๐
STN๐๔๖๖	บ้านตาตรินทอง ต.ธาตุทอง อ.ภูเขียว จ.ชัยภูมิ	๗๘.๐
STN๐๑๓๒	บ้านโรงกลวง ต.นบปริง อ.เมืองพังงา จ.พังงา	๗๖.๐
STN๑๓๖๖	บ้านโนนเขวา ต.โนนทอง อ.เกษตรสมบูรณ์ จ.ชัยภูมิ	๗๒.๕
STN๑๔๐๕	บ้านสะเลียม* ต.ยาบห้วนา อ.เวียงสา จ.น่าน	๗๒.๕
STN๑๗๒๘	บ้านบางทอง ต.บางทอง อ.ท้ายเหมือง จ.พังงา	๗๐.๕
STN๑๔๗๒	บ้านท่าหินโงม ต.ท่าหินโงม อ.เมืองชัยภูมิ จ.ชัยภูมิ	๖๙.๐

๔. ค่าความชื้นในดิน (กรมทรัพยากรน้ำ/คณะกรรมการแม่น้ำโขง)

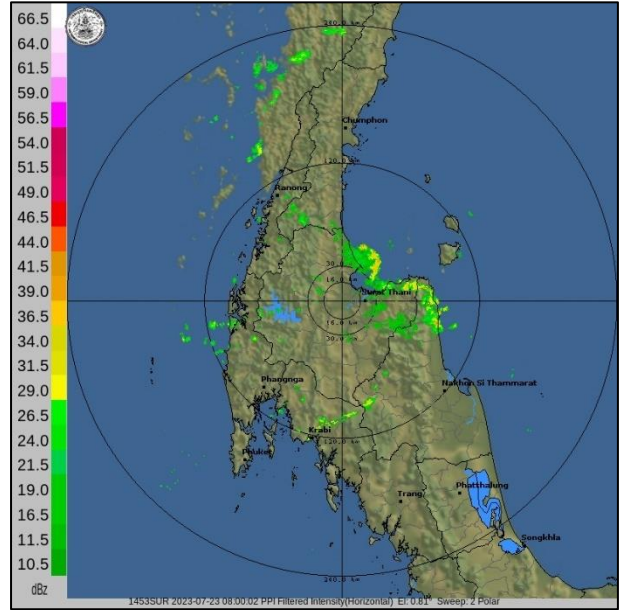
ภูมิภาค	ความชื้นในดิน [-] ๒๖ พ.ค. ๖๖	ความชื้นในดิน [-] ๒๖ มิ.ย. ๖๖	แนวโน้ม
เหนือ	๐-๒๐	๐-๒๐	ทรงตัว
กลาง	๐-๒๐	๒๐-๔๐	เพิ่มขึ้น
ตะวันออกเฉียงเหนือ	๐-๒๐	๔๐-๖๐	เพิ่มขึ้น
ตะวันออก	๒๐-๔๐	๔๐-๖๐	เพิ่มขึ้น
ตะวันตก	๐-๒๐	๐-๒๐	ทรงตัว
ใต้	๒๐-๔๐	๒๐-๔๐	ทรงตัว

หมายเหตุ : ความชื้นในดิน ๐ หมายถึง ดินที่แห้งสนิท และ ๑๐๐ หมายถึง ดินที่อิ่มน้ำ

๕. เรดาร์ตรวจอากาศ ณ วันที่ ๒๓ กรกฎาคม ๒๕๖๖ (กรมอุตุนิยมวิทยา)



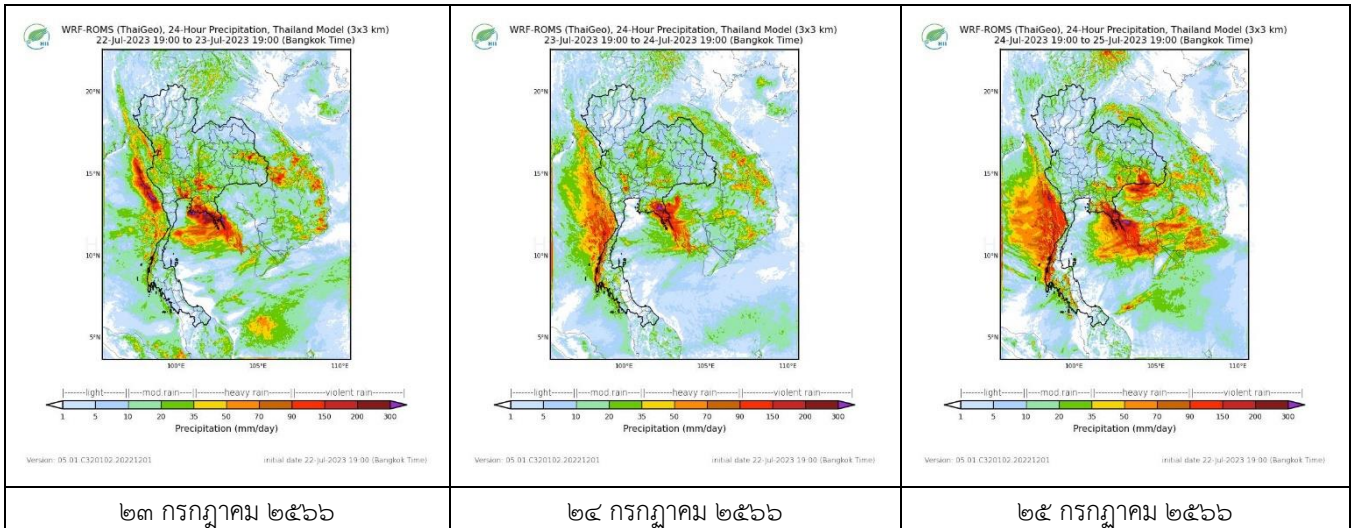
สถานีขอนแก่น เวลา ๑๕.๐๐ น.



สถานีสุราษฎร์ธานี เวลา ๑๕.๐๐ น.

จากเรดาร์ตรวจอากาศพบกลุ่มเมฆฝนปกคลุมบริเวณภาคกลาง ตะวันออก ตะวันตก และภาคใต้ของประเทศไทย

๖. แผนภาพคาดการณ์ฝนล่วงหน้า ๓ วัน (สถาบันสารสนเทศทรัพยากรน้ำ (องค์การมหาชน))



๗. สถานการณ์น้ำในแหล่งเก็บกักน้ำ ณ วันที่ ๒๓ กรกฎาคม ๒๕๖๖ (กรมชลประทาน กรมทรัพยากรน้ำ และสททช.)

๗.๑ ปริมาณน้ำในอ่างฯ ๓๕,๗๕๔ ล้าน ลบ.ม. คิดเป็นร้อยละ ๕๐ (ปริมาณน้ำใช้การได้ ๑๒,๒๒๗ ล้าน ลบ.ม. คิดเป็นร้อยละ ๒๖) ปริมาณน้ำในอ่างฯ เทียบกับปี ๒๕๖๕ (๓๙,๑๑๗ ล้าน ลบ.ม. คิดเป็นร้อยละ ๕๕) น้อยกว่าปี ๒๕๖๕ จำนวน ๓,๓๕๓ ล้าน ลบ.ม. ปริมาณน้ำไหลลงอ่างฯ จำนวน ๑๑๓.๐๐ ล้าน ลบ.ม. ปริมาณน้ำระบาย จำนวน ๙๑.๖๒ ล้าน ลบ.ม. สามารถรับน้ำได้อีก ๓๕,๑๖๒ ล้าน ลบ.ม.

อ่างเก็บน้ำ	ความจุที่ รณก. (ล้าน ลบ.ม.)	ปริมาณ น้ำในอ่าง		ปริมาณ น้ำใช้การได้		ปริมาณ น้ำไหลลงอ่าง		ปริมาณ น้ำระบาย		ปริมาณ น้ำรับได้ อีก (ล้าน ลบ.ม.) <small>(ความจุที่รับ- ปริมาณน้ำ ปัจจุบัน)</small>
		ปริมาณ (ล้าน ลบ.ม.)	% น้ำ เก็บ กัก	ปริมาณ (ล้าน ลบ.ม.)	% น้ำ ใช้ การ	วันนี้ (ล้าน ลบ.ม.)	เมื่อวาน (ล้าน ลบ.ม.)	วันนี้ (ล้าน ลบ.ม.)	เมื่อวาน (ล้าน ลบ.ม.)	
๑.ภูมิพล	๑๓,๔๖๒	๕,๙๒๕	๔๔	๒,๑๒๕	๒๒	๒.๓๒	๐.๐๙	๒๗.๐๐	๒๒.๐๐	๗,๕๓๗
๒.สิริกิติ์	๙,๕๑๐	๓,๖๒๐	๓๘	๗๗๐	๑๒	๑๔.๔๘	๙.๕๗	๑๖.๙๓	๑๕.๐๑	๕,๘๙๐
๓.จุฬารัตน์	๑๖๔	๖๐	๓๗	๒๓	๑๘	๐.๒๔	๐.๔๘	๐.๐๐	๐.๘๐	๑๐๔
๔.อุบลรัตน์	๒,๔๓๑	๘๑๔	๓๓	๒๓๓	๑๓	๓.๘๕	๑.๙๓	๐.๘๐	๐.๘๑	๑,๖๑๗

๕.ลำปาง	๑,๙๘๐	๙๖๙	๔๙	๘๖๙	๔๖	๑๐.๖๒	๑๐.๕๙	๓.๘๕	๓.๘๕	๑,๐๑๑
๖.สุรินทร์	๑,๙๖๖	๑,๐๖๖	๕๔	๒๓๕	๒๑	๔.๖๙	๔.๖๘	๒.๐๓	๒.๐๒	๙๐๐
๗.ป่าสักชลสิทธิ์	๙๖๐	๑๐๙	๑๑	๑๐๖	๑๑	๒.๙๓	๐.๓๕	๑.๐๔	๑.๐๔	๘๕๑
๘.ศรีนครินทร์	๑๗,๗๔๕	๑๒,๔๓๘	๗๐	๒,๑๗๓	๒๙	๑๖.๐๘	๒๐.๗๔	๑๐.๐๐	๙.๙๙	๕,๓๐๗
๙.วีรราชสงคราม	๘,๘๖๐	๔,๑๓๒	๔๗	๑,๑๒๐	๑๙	๑๒.๘๗	๒๒.๗๖	๙.๙๒	๑๐.๐๑	๔,๗๒๘
๑๐.ขุนด่านปราการชล	๒๒๔	๖๙	๓๑	๖๕	๒๙	๐.๕๗	๐.๒๘	๐.๓๒	๐.๐๙	๑๕๕
๑๑.รัชชประภา	๕,๖๓๙	๓,๒๓๖	๕๗	๑,๘๘๔	๔๔	๒๕.๐๒	๓๖.๒๔	๕.๓๑	๕.๐๖	๒,๔๐๓
๑๒.บางยาง	๑,๔๕๔	๙๓๓	๖๔	๖๕๗	๕๖	๑.๕๙	๒.๐๘	๔.๐๒	๔.๕๑	๕๒๑

๗.๒ อ่างเก็บน้ำขนาดกลาง ๔๓๕ แห่ง มีปริมาณน้ำ ๒,๔๙๘ ล้าน ลบ.ม. (๔๖%) ปริมาณน้ำใช้การ ๒,๐๘๓ ล้าน ลบ.ม. (๔๒%)

๗.๓ แหล่งน้ำในพื้นที่นอกเขตชลประทาน ๑๐๒,๐๙๙ แห่ง มีปริมาณน้ำรวม ๔,๕๐๑ ล้าน ลบ.ม. (๕๓%)

๗.๔ แหล่งน้ำขนาดเล็กนอกเขตชลประทาน ๑๘๔ แห่ง ตรวจวัดโดยกรมทรัพยากรน้ำ เริ่มต้นฤดูฝน มีปริมาณน้ำ ๑๖๒.๓ ล้าน ลบ.ม. (๕๙%) ปริมาณน้ำปัจจุบัน ๑๖๒.๗ ล้าน ลบ.ม. (๖๐%)

ภูมิภาค	จำนวน (แห่ง)	ปริมาณรวม (ล้าน ลบ.ม.)	ปริมาณน้ำ (ล้าน ลบ.ม.)							
			เดือน						ปัจจุบัน	
			ม.ค. ๒๕๖๖	ก.พ. ๒๕๖๖	มี.ค. ๒๕๖๖	เม.ย. ๒๕๖๖	พ.ค. ๒๕๖๖	มิ.ย. ๒๕๖๖	๑๐ ก.ค. ๖๖	ร้อยละ
เหนือ	๑๗,๒๔๙	๙๙๒	๙๐๘.๖๙	๘๓๑.๕๖	๗๕๔.๗๔	๖๑๗.๔๖	๕๘๓.๙๖	๕๗๕.๒๐	๕๖๕.๑๘	๕๗
ตะวันออกเฉียงเหนือ	๕๔,๕๔๗	๔,๓๘๒	๓,๖๑๐.๑๑	๓,๒๘๕.๒๐	๒,๘๘๓.๓๐	๒,๒๒๗.๔๔	๒,๑๒๘.๐๐	๒,๐๕๐.๒๒	๒,๓๘๒.๗๔	๕๔
กลาง	๑๖,๓๖๗	๑,๕๗๔	๑,๔๐๒.๐๔	๑,๒๓๔.๓๘	๑,๑๒๒.๙๗	๑,๐๐๒.๘๖	๙๕๙.๔๘	๙๐๙.๕๘	๘๓๘.๒๐	๕๓
ตะวันออกเฉียงใต้	๗,๘๐๔	๙๙๒	๙๐๙.๑๒	๗๙๙.๔๗	๖๙๘.๓๔	๕๒๐.๖๕	๔๘๒.๖๓	๔๐๒.๒๕	๔๓๖.๑๔	๔๔
ตะวันตก	๒,๕๐๖	๑๙๒	๑๖๘.๐๒	๑๕๑.๑๒	๑๓๑.๖๗	๙๗.๕๑	๘๙.๓๖	๗๓.๖๒	๖๔.๖๗	๓๔
ใต้	๓,๖๒๖	๓๓๘	๒๙๔.๖๕	๒๕๒.๗๔	๒๗๓.๘๓	๒๔๖.๘๔	๒๓๖.๘๑	๒๑๘.๘๐	๒๑๔.๑๔	๖๓
รวม	๑๐๒,๐๙๙.๐๐	๘,๔๗๐	๗,๒๙๒.๖๔	๖,๕๙๔.๔๗	๕,๘๖๓.๘๖	๔,๗๑๑.๗๖	๔,๔๘๐.๒๔	๔,๒๒๙.๖๘	๔,๕๐๑.๐๖	๕๓

๘. สถานการณ์น้ำในประเทศ ณ วันที่ ๒๐ - ๒๓ กรกฎาคม ๒๕๖๖ (กรมชลประทาน)

สถานี	แม่น้ำ	อำเภอ	จังหวัด	ระดับตลิ่ง (ม.รทก.)	ระดับน้ำ (ม.รทก.)				แนวโน้ม	เปรียบเทียบระดับตลิ่ง
					พท่สปกติ	ศุกร์	เสาร์	อาทิตย์		
					๒๐ ก.ค.	๒๑ ก.ค.	๒๒ ก.ค.	๒๓ ก.ค.		
P.๑	ปิง	เมือง	เชียงใหม่	๓.๗๐	๑.๕๒	๑.๕๑	๑.๕๐	๑.๔๗	ลดลง	- ๒.๒๓
W.๑C	วัง	เมือง	ลำปาง	๕.๒๐	๐.๖๕	๐.๖๑	๐.๖๐	๐.๖๕	เพิ่มขึ้น	- ๔.๕๕
Y.๑๖	ยม	บางระกำ	พิษณุโลก	๗.๓๐	๑.๒๒	๑.๒๑	๑.๒๐	๑.๒๒	เพิ่มขึ้น	- ๖.๐๘
N.๗A	น่าน	เมือง	พิจิตร	๙.๘๗	๑.๑๙	๑.๑๘	๑.๑๘	๑.๒๗	เพิ่มขึ้น	- ๘.๖๐
C.๒	เจ้าพระยา	เมือง	นครสวรรค์	๒๕.๗๐	๑๗.๓๗	๑๗.๒๔	๑๗.๑๕	๑๗.๒๐	เพิ่มขึ้น	- ๘.๕๐
C.๑๓	เจ้าพระยา	สรรพยา	ชัยนาท	๑๖.๓๔	๕.๒๘	๕.๒๘	๕.๒๘	๕.๒๘	ทรงตัว	- ๑๑.๐๖
M.๖A	มูล	สตึก	บุรีรัมย์	๗.๙๕	-๐.๑๒	-๐.๑๐	๐.๐๕	๐.๑๕	เพิ่มขึ้น	- ๗.๘๐
M.๑๙๑	ลำตะคอง	เมือง	นครราชสีมา	๓.๕๐	๑.๕๙	๑.๐๔	๑.๐๔	๑.๖๗	เพิ่มขึ้น	- ๑.๘๓
M.๗	มูล	เมือง	อุบลราชธานี	๗.๐๐	๒.๑๕	๒.๒๒	๒.๒๔	๒.๒๖	เพิ่มขึ้น	- ๔.๗๔
M.๖๙	ลำเซบก	ตระการพืชผล	อุบลราชธานี	๗.๓๐	๓.๕๗	๓.๕๗	๓.๕๗	๓.๗๘	เพิ่มขึ้น	- ๓.๕๒
X.๖๔	คลองท่าแซะ	ท่าแซะ	ชุมพร	๑๗.๑๓	๘.๓๔	๙.๖๑	๘.๕๔	๘.๕๐	ลดลง	- ๘.๖๓
X.๑๔๙	คลองกลาย	นบพิตำ	นครศรีธรรมราช	๓๓.๙๖	๒๗.๕๔	๒๗.๔๐	๒๗.๗๕	๒๗.๔๗	ลดลง	- ๖.๔๙
X.๒๗๔	แม่น้ำโก-ลก	แว้ง	นราธิวาส	๒๓.๕๐	๑๘.๑๘	๑๘.๑๔	๑๘.๑๒	๑๘.๒๐	เพิ่มขึ้น	- ๕.๓๐
X.๓๗A	แม่น้ำตาปี	พระแสง	สุราษฎร์ธานี	๑๑.๗๐	๕.๖๑	๖.๙๔	๗.๖๙	๘.๒๙	เพิ่มขึ้น	- ๓.๔๑

*** ยังไม่ได้รับรายงาน

๙. สถานการณ์น้ำในพื้นที่ลุ่มน้ำโขง ณ วันที่ ๒๓ กรกฎาคม ๒๕๖๖ (คณะกรรมการแม่โขง)

สถานี	ระดับ อ้างอิง (ม.รทก.)	ระดับ ตลิ่ง (ม.)	ระดับน้ำ (ม.)					เปรียบเทียบ ระดับ ตลิ่ง (ม.)	ผลต่างของระดับน้ำ (ม.)		แนวโน้ม
			๑๙ ก.ค.	๒๐ ก.ค.	๒๑ ก.ค.	๒๒ ก.ค.	๒๓ ก.ค.		๓ วัน ย้อนหลัง	๕ วัน ย้อนหลัง	
อ.เชียงแสน จ.เชียงราย	๓๕๗.๑๑๐	๑๒.๘๐	๒.๗๒	๒.๔๐	๒.๗๘	๓.๓๓	๓.๘๗	-๘.๙๓	๑.๐๙	๑.๑๕	เพิ่มขึ้น
อ.เชียงคาน จ.เลย	๑๙๔.๑๑๘	๑๖.๐๐	๗.๒๕	๖.๙๒	๖.๖๕	๖.๕๓	๖.๑๒	-๙.๘๘	-๐.๕๓	-๑.๑๓	ลดลง
อ.เมือง จ.หนองคาย	๑๕๓.๖๔๘	๑๒.๒๐	๓.๙๓	๔.๑๒	๔.๐๒	๓.๘๒	๓.๖๒	-๘.๕๘	-๐.๔๐	-๐.๓๑	ลดลง
อ.เมือง จ.นครพนม	๑๓๒.๖๘๐	๑๒.๐๐	๓.๘๐	๓.๙๒	๔.๑๙	๔.๔๖	๔.๔๖	-๗.๕๔	๐.๒๗	๐.๖๖	ทรงตัว
อ.เมือง จ.มุกดาหาร	๑๒๔.๒๑๙	๑๒.๕๐	๓.๙๒	๓.๘๘	๔.๑๙	๔.๔๒	๔.๕๔	-๗.๙๖	๐.๓๕	๐.๖๒	เพิ่มขึ้น
อ.โขงเจียม จ.อุบลราชธานี	๘๙.๐๓๐	๑๔.๕๐	๔.๖๓	๔.๖๔	๔.๘๐	๔.๘๖	๕.๑๙	-๙.๓๑	๐.๓๙	๐.๕๖	เพิ่มขึ้น

***ไม่มีสถานการณ์

๑๐. สถานการณ์เตือนภัย Early Warning ณ วันที่ ๒๓ กรกฎาคม ๒๕๖๖ (กรมทรัพยากรน้ำ)

การแจ้งเตือน	สถานี	การแจ้งเตือน	ช่วงเวลา
เตือนสีแดง (อพยพ)	-	-	-
เตือนสีเหลือง (เตือนภัย)	-	-	-
เตือนสีเขียว (เฝ้าระวัง)	บ้านเขาห้วย ตำบลบางบุตร อำเภอบ้านค่าย จังหวัดระยอง บ้านโนนโก ตำบลบ้านไค้ อำเภอเมืองเพชรบูรณ์ จ.เพชรบูรณ์	ปริมาณฝนสะสม ๑๒ ชั่วโมง ๙๐.๕ มิลลิเมตร ปริมาณฝนสะสม ๑๒ ชั่วโมง ๙๖.๐ มิลลิเมตร	๒๒ ก.ค. ๖๖/๑๕.๔๕ น. ๒๒ ก.ค. ๖๖/๑๓.๔๓ น.

***สำนักงานทรัพยากรน้ำภาคที่เกี่ยวข้องได้ดำเนินการแจ้งอาสาสมัครและเครือข่าย รวมถึงหน่วยงานที่เกี่ยวข้องในพื้นที่เสี่ยงภัยแล้ว

๑๑. พื้นที่ติดตามและเฝ้าระวังสถานการณ์ธรณีพิบัติภัย ณ วันที่ ๒๓ กรกฎาคม ๒๕๖๖ (กรมทรัพยากรธรณี)

เนื่องจากในพื้นที่เสี่ยงภัยแผ่นดินถล่มมีฝนตกหนักต่อเนื่อง ประกอบกับมีพื้นที่คาดการณ์ปริมาณน้ำฝนที่อาจก่อให้เกิดแผ่นดินถล่มล่วงหน้าโดยเฉพาะในบริเวณจังหวัดชลบุรี ระยอง จันทบุรี ตราด และภาคใต้ จังหวัดระนอง และพังงา ศูนย์ปฏิบัติการธรณีพิบัติภัยจึงได้ทำการเฝ้าระวังและติดตามสถานการณ์ธรณีพิบัติภัยแผ่นดินถล่มและน้ำป่าไหลหลากเป็นพิเศษ และจะทำการแจ้งอาสาสมัครเครือข่ายในพื้นที่เสี่ยงภัยต่อไป

๑๒. เหตุการณ์วิกฤตน้ำปัจจุบัน ณ วันที่ ๒๓ กรกฎาคม ๒๕๖๖ [เวลา ๑๕.๐๐ น. (เมื่อวาน) - ๐๘.๐๐ น. (วันนี้)]

ไม่มีสถานการณ์

๑๓. สถานการณ์ภาวะน้ำท่วม และสถานการณ์ฝนแล้ง/ฝนทิ้งช่วง ณ วันที่ ๒๓ กรกฎาคม ๒๕๖๖ (ปก.)

๑) จ.กรุงเทพมหานคร วันที่ ๒๑-๒๒ ก.ค. ๖๖ เกิดฝนตกหนักมีน้ำท่วมขังในพื้นที่ เขตบางเขน บริเวณวงเวียนบางเขน แยกเกษตร เขตบางกะปิ บริเวณบริษัทกรีนสปอร์ต เขตพญาไท บริเวณแยกสะพานควาย-ถ.วิภาวดี ร.๑ พัน ๑ รอ. แยกสะพานควาย เขตห้วยขวาง หน้าธนาคารกรุงเทพ อุโมงค์ทางลอดพระราม ๙ หน้าศาลอาญารัชดา เขตดินแดง บริเวณซอยประชาสุข ๕๓ หน้าตลาดห้วยขวาง เขตบึงกุ่ม บริเวณซอยนวมินทร์ ๑๓๕ แยกสันตโศภิต เขตบางซื่อ บริเวณแยกเตาปูน เขตจตุจักร บริเวณเซ็นทรัลลาดพร้าว ซอยเสนานิคม ห้าแยกลาดพร้าว-คลองบางซื่อ หมอชิตใหม่ หน้าเจเจมอลล์ เขตคลองเตย บริเวณแยกกล้วยน้ำไท ซอยสุขุมวิท ๓๙ แยกศุภกากร-แยก ณ ระนอง แยก ณ ระนอง-ทางรถไฟสายท่าเรือ ทางด่วนท่าเรือ-คลองหัวลำโพง แยกเกษมราษฎร์ - ห้วยซอยสุขุมวิท ๓๖ ซอยสุขุมวิท ๓๖-๔๒ กล้วยน้ำไท-สุขุมวิท ซอยสุขุมวิท ๒๖ เขตสวนหลวง บริเวณแยกศรีนครินทร์ ธนาคารกรุงเทพ เขตวัฒนา บริเวณซอยชินนทัย คลองมะเขือ-บ่อสูบลองตัน แยกเอกมัย-คลองพระโขนง เขตหลักสี่ บริเวณหน้าโลตัส มทบ.๑๑ เขตวังทองหลาง บริเวณซอยลาดพร้าว ๘๙ อยู่ระหว่างสำรวจความเสียหาย โดย สำนักการระบายน้ำ สำนักงานเขต หน่วยทหาร จนท.ตร. จิตอาสา อปพร. อาสาสมัคร มูลนิธิ พร้อมหน่วยงานที่เกี่ยวข้องเข้าให้การ ช่วยเหลือเร่งระบายน้ำออกจากพื้นที่และจัดเจ้าหน้าที่อำนวยความสะดวกด้านการจราจร

ปัจจุบันยังคงมีน้ำท่วมขังในพื้นที่ เขตห้วยขวาง บริเวณธนาคารกรุงเทพ หน้าศาลอาญารัชดา เขตจตุจักร บริเวณ หมอชิตใหม่ เขตคลองเตย บริเวณซอยสุขุมวิท ๒๖ เขตสวนหลวง บริเวณแยกศรีนครินทร์ เขตวัฒนา บริเวณคลองบาง มะเขือ-ป่อสุขคลองตัน เขตวังทองหลาง บริเวณซอยลาดพร้าว ๘๙

๒) จ.ตราด วันที่ ๒๐-๒๑ก.ค. ๖๖ เกิดฝนตกหนักมีน้ำไหลหลากและท่วมขังในพื้นที่ ต.หนองคันทรัง ต.ห้วยน้ำขาว ต.วัง กระแจะ ทม.ตราด อ.เมืองฯ ต.บางปิด อ.แหลมงอบ ประชาชนได้รับผลกระทบ ๔๓ ครัวเรือน มีน้ำท่วมขังผิวการจราจรบน ถนนในหมู่บ้าน โดย สนง.ปภ.จ. หน่วยทหาร ชลประทานจังหวัดตราด อำเภอ อปท. จิตอาสา อส. อปพร. อาสาสมัคร มูลนิธิ พร้อมหน่วยงานที่เกี่ยวข้องเข้าให้การช่วยเหลือเร่งระบายน้ำออกจากพื้นที่และอำนวยความสะดวกด้านการจราจร ปัจจุบัน สถานการณ์คลี่คลายแล้ว

๑๔. ลักษณะอากาศ ๗ วันข้างหน้า (ระหว่างวันที่ ๒๓ - ๒๙ กรกฎาคม ๒๕๖๖)

ในช่วงวันที่ ๒๓ - ๒๕ ก.ค. ๖๖ ร่องมรสุมกำลังปานกลางพาดผ่านภาคเหนือ ภาคตะวันออกเฉียงเหนือ ภาคกลาง และ ภาคตะวันออก ลักษณะเช่นนี้ทำให้ประเทศไทยมีฝนตกต่อเนื่องและมีฝนตกหนักบางแห่ง โดยมีฝนตกหนักมากบางพื้นที่ใน ภาคตะวันออก และภาคใต้ฝั่งตะวันตก ส่วนในช่วงวันที่ ๒๖ - ๒๙ ก.ค. ๖๖ ร่องมรสุมจะเลื่อนขึ้นไปพาดผ่านประเทศเมียน มา ประเทศลาวตอนบน และประเทศเวียดนามตอนบน ในขณะที่มีหย่อมความกดอากาศต่ำปกคลุมบริเวณชายฝั่งประเทศ เวียดนามตอนบนและอ่าวตังเกี๋ย ทำให้ประเทศไทยมีฝนลดลง แต่ยังคงมีฝนตกหนักบางแห่ง โดยมีฝนตกหนักมากบางพื้นที่ ในภาคตะวันออก และภาคใต้ฝั่งตะวันตก

มรสุมตะวันตกเฉียงใต้ที่พัดปกคลุมทะเลอันดามันตอนบน ภาคใต้ และอ่าวไทยตอนบน มีกำลังค่อนข้างแรงตลอดช่วง ทำให้บริเวณทะเลอันดามันตอนบนและอ่าวไทยตอนบนมีคลื่นสูง ๒ - ๓ เมตร บริเวณที่มีฝนฟ้าคะนองคลื่นสูงมากกว่า ๓ เมตร ส่วนบริเวณทะเลอันดามันตอนล่างและอ่าวไทยตอนล่างทะเลมีคลื่นสูง ๑ - ๒ เมตร บริเวณที่มีฝนฟ้าคะนองคลื่นสูง มากกว่า ๒ เมตร

อนึ่ง พายุไซร่อน “ทกซูรี” บริเวณมหาสมุทรแปซิฟิกมีแนวโน้มจะทวีกำลังแรงขึ้น คาดว่าจะเคลื่อนผ่านตอนบนของ ประเทศฟิลิปปินส์ ลงสู่ทะเลจีนใต้ตอนบน ในช่วงวันที่ ๒๕ - ๒๖ ก.ค. ๒๕๖๖ หลังจากนั้นจะเคลื่อนขึ้นฝั่งบริเวณด้าน ตะวันออกเฉียงใต้ของประเทศจีนในช่วงวันที่ ๒๗ - ๒๘ ก.ค. ๒๕๖๖

๑๕. ความช่วยเหลือภัยแล้งสะสมของกรมทรัพยากรน้ำ

ความช่วยเหลือในพื้นที่ประสบปัญหาภัยแล้ง ตั้งแต่วันที่ ๑ ตุลาคม ๒๕๖๕ - ๒๑ กรกฎาคม ๒๕๖๖

หน่วยงาน	จังหวัด	ปริมาณการ สูบน้ำ (ลบ.ม.)	ปริมาณการ แจกจ่ายน้ำ สะอาด (ลิตร)	ประโยชน์ที่ได้รับ			
				อุปโภค-บริโภค		พื้นที่เกษตร (ไร่)	
				ครัวเรือน	ประชากร	ไม้ผล	นาข้าว
สทน.๑	ลำปาง	-	๒,๐๗๘,๙๔๔	๑๖๙,๒๓๒	๔๕๒,๗๘๔	-	-
	เชียงใหม่	-	๑๖๕,๔๓๘	๒๑,๒๐๑	๘๗,๖๗๕	-	-
	แม่ฮ่องสอน	-	๑๐๒,๖๒๔	๙,๒๔๘	๖๐,๙๘๖	-	-
	เชียงราย	-	๓๔๐,๔๒๒	๕๖,๔๗๑	๑๗๔,๔๗๗	-	-
	กำแพงเพชร	-	๑๓๔,๓๓๘	๔๔,๑๒๕	๑๗๙,๓๑๐	-	-
	ลำพูน	๑,๗๘๑,๓๐๐	-	-	-	๔,๗๐๐	-
สทน.๒	นครสวรรค์	๑๑,๘๑๕,๒๐๐	-	๘๓๘	-	๑,๒๖๐	๗๙,๘๕๘
	นครสวรรค์	๒,๓๖๙,๘๐๐	๑๓๘,๐๐๐	๖,๖๙๒	๑๘,๙๓๒	-	๑,๕๒๐
สทน.๓	อุดรธานี	๔,๖๒๔,๑๕๖	๓๐,๐๐๐	๒,๙๐๑	๑๑,๓๓๕	-	๑,๗๗๐
	สกลนคร	๕,๑๔๓,๖๘๐	-	-	๓๓๗	๖,๗๘๓	-
สทน.๔	ขอนแก่น	๑,๖๔๓,๐๐๐	-	๒,๔๐๙	๕,๙๕๗	-	-
	ร้อยเอ็ด	๔๘๐,๐๐๐	-	๑,๖๔๙	๖,๐๑๓	-	-
สทน.๕	นครราชสีมา	๑,๕๘๖,๐๘๖	๖๖,๐๐๐	๖,๘๙๔	๒๒,๘๔๐	๓,๖๐๐	๑,๒๐๐
	บุรีรัมย์	๘๐,๐๐๐	-	๓๑๐	๑,๑๕๕	-	-
สทน.๖	จันทบุรี	๖,๗๑๔,๔๐๐	-	๑,๗๐๐	๓,๕๐๐	๕,๕๐๐	-

	ปราจีนบุรี	๒,๑๗๖,๐๐๐	๓๖๐,๐๐๐	๗๑๕	๑,๕๙๖	-	๑,๘๗๐
	ระยอง	๕๒๘,๐๐๐	-	๘๐	๘๐๐	๔,๕๐๐	-
	สระแก้ว	๒๑๗,๖๐๐	-	๒๙๓	๑,๔๔๑	๑๒๐	-
สทพ.๗	ราชบุรี	๑,๗๗๑,๒๐๐	-	๒,๑๗๑	๗,๔๙๑	๔,๑๗๐	-
สทพ.๘	นครศรีธรรมราช	๔,๑๑๐,๗๖๐	-	๓,๑๐๐	๑๒,๐๖๔	๗๘,๖๕๐	-
	สงขลา	-	๑๕๖,๐๐๐	-	-	-	-
สทพ.๙	พิษณุโลก	๑๑๖,๖๔๐	๑,๙๒๖,๐๐๐	๑,๒๓๕	๓,๔๓๑	-	-
	อุตรดิตถ์	๔๕๒,๔๐๐	๒,๖๘๒,๙๔๐	๕,๒๑๐	๑๑,๐๖๒	-	-
	น่าน	-	๓๑,๘๗๐	-	๑๕๕	-	-
	แพร่	๒,๓๕๔,๕๔๐	-	๙๑๓	๒,๓๖๕	-	๒,๕๖๐
สทพ.๑๐	สุราษฎร์ธานี	๑,๔๒๕,๘๐๐	๑,๑๑๔,๐๐๐	๑,๘๖๖	๔,๗๔๗	๑๒,๐๒๒	-
	ชุมพร	๓๑๕,๒๐๐	๗๒,๐๐๐	๑๑,๕๐๘	๒๑,๑๗๗	๕,๒๐๐	-
สทพ.๑๑	อำนาจเจริญ	๒๑๓,๒๐๐	-	๓,๑๑๔	๙,๔๒๔	๓๗	-
	ยโสธร	๙๖,๐๐๐	-	๕๗๐	๒,๙๒๗	๗	-
	๒๘ จังหวัด	๕๐,๐๑๔,๙๖๒	๙,๓๙๘,๕๗๖	๓๕๔,๔๔๕	๑,๑๐๓,๙๘๑	๑๒๖,๕๔๙	๘๘,๗๗๘

จึงเรียนมาเพื่อโปรดทราบ

นายภาดล ถาวรกฤชรัตน์
อธิบดีกรมทรัพยากรน้ำ
ประธานคณะกรรมการศูนย์ปฏิบัติการ
ทรัพยากรธรรมชาติและสิ่งแวดล้อม (ด้านทรัพยากรน้ำ)