



รายงานสถานการณ์น้ำรายวัน

เสนอโดย

ศูนย์เขลลา

กองวิเคราะห์และประเมินสถานการณ์น้ำ

กรมทรัพยากรน้ำ

ประจำวันที่ ๒๔ กรกฎาคม ๒๕๖๖

โทร. ๐๒-๒๗๑๖๐๐๐ ต่อ ๖๔๔๕

Line ID : mekhalawoc

## สารบัญ

- ๑) รายงานสถานการณ์พื้นที่เสี่ยงอุทกภัยน้ำหลากในเขตพื้นที่ลาด  
เชิงเขา
- ๒) ปริมาณฝนสะสมปี พ.ศ. ๒๕๖๕ และ ๒๕๖๖ เทียบค่าเฉลี่ย ๓๐ ปี
- ๓) สถานการณ์น้ำในอ่างเก็บน้ำขนาดใหญ่ และขนาดกลาง
- ๔) รายงานแหล่งน้ำขนาดเล็ก
- ๕) รายงานระดับน้ำจากกล้อง CCTV



รายงานสถานการณ์พื้นที่  
เสี่ยงอุทกภัยน้ำหลากในเขต  
พื้นที่ลาดเชิงเขา

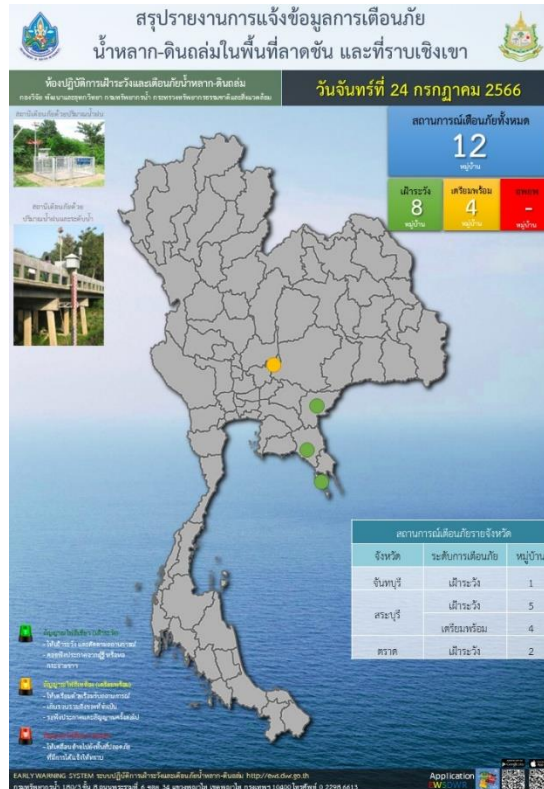


# รายงานสถานการณ์พื้นที่เสี่ยงอุทกภัยน้ำหลากในเขตพื้นที่ลัดเชิงเขา

วันที่ 24 กรกฎาคม 2566 เวลา 15:00 น.

## 1) Early Warning System (24 กรกฎาคม 2566 เวลา 15.00 น)

สถานี Early Warning System แจ้งเตือนภัยทั้งหมด 12 หมู่บ้าน

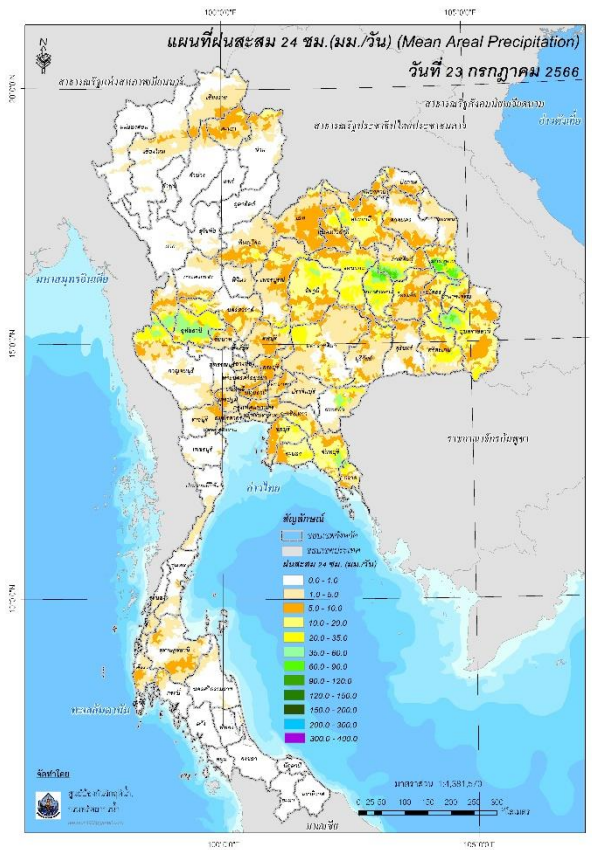


ที่มา : กองวิจัย พัฒนาและอุทกวิทยา

## 2) ปริมาณฝน

ผลการเปรียบเทียบปริมาณฝนสะสม 24 ชั่วโมง ของวันที่ 23 - 24 กรกฎาคม 2566 (เวลา 15:00 น.) จากระบบของ Southeast Asia Flash Flood Guidance System (SEAFFGS) แสดงให้เห็นว่ามีปริมาณฝนตกบริเวณภาคเหนือบางส่วน ภาคตะวันออกเฉียงเหนือ ภาคกลาง ภาคตะวันออก ภาคตะวันตกบางส่วน และภาคใต้บางส่วน มีปริมาณฝนสะสมประมาณ 5 - 10 มม./วัน ส่วนบริเวณจังหวัดตาก กาญจนบุรี อุทัยธานี อุดรธานี กาฬสินธุ์ มหาสารคาม อุบลราชธานี จันทบุรี และตราด มีปริมาณฝนสะสมประมาณ 35 - 60 มม./วัน

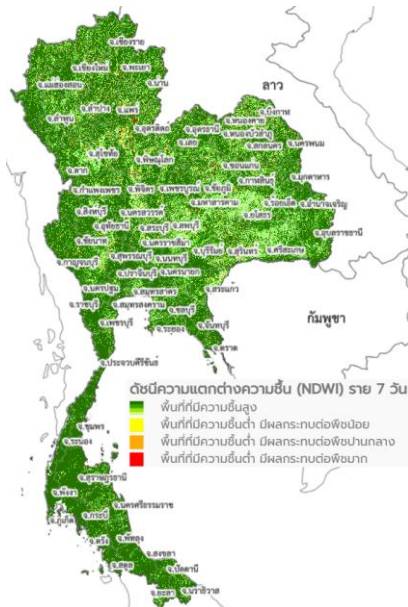




ปริมาณฝนสะสม 24 ชั่วโมง (SEAFFGS)

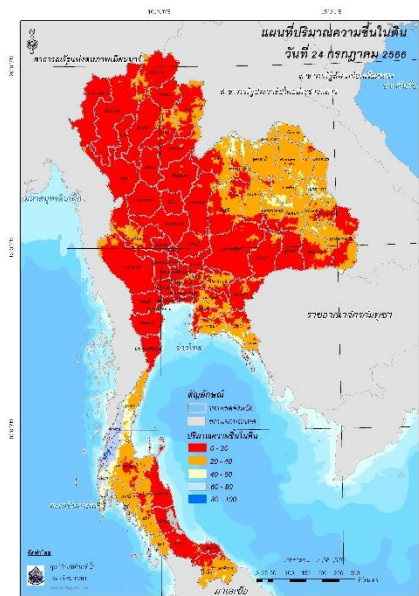
### 3) ปริมาณความชื้นในดิน

ปริมาณความชื้นในดินจากแผนที่ดาวเทียมของ Gistda (ดัชนีความแตกต่าง (NDWI) ราย 7 วัน) และค่าความชื้นในดินที่ได้จากระบบ SEAFFGS พบว่าบริเวณภาคตะวันออกเฉียงเหนือ ภาคตะวันออกและภาคใต้มีค่าความชื้นอยู่ในเกณฑ์ประมาณร้อยละ 40 - 60 สภาวะดังกล่าวหมายถึงดินในพื้นที่บริเวณดังกล่าวยังสามารถรองรับปริมาณน้ำฝนได้อีกประมาณ 60% ก่อนที่จะเข้าสู่สภาพอิ่มตัว



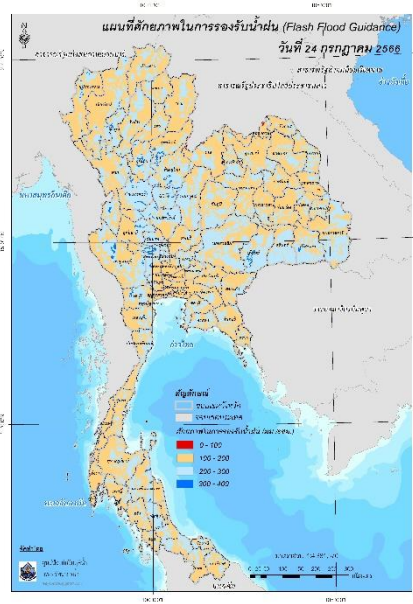
แผนที่ดาวเทียมของ Gistda

(17 - 24 ก.ค. 66)



ปริมาณความชื้นในดิน (SEAFFGS)

#### 4) ศักยภาพในการรองรับน้ำฝน FFG (Flash Flood Guidance)



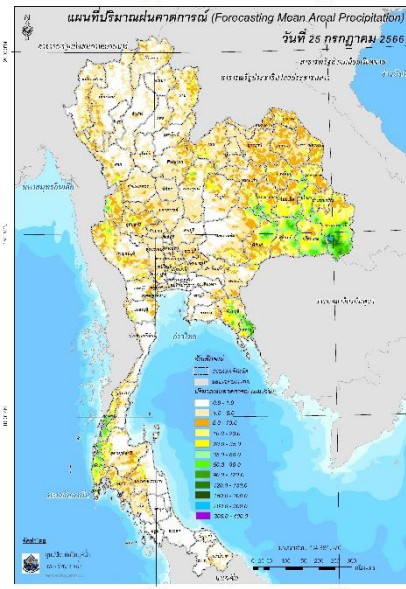
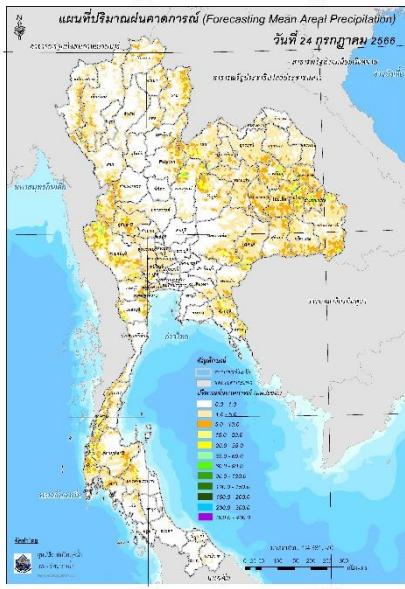
โดยศักยภาพในการรองรับน้ำฝนของพื้นที่จังหวัดมุกดาหาร หนองคาย สระแก้ว ระนอง และพังงา สามารถรองรับปริมาณฝนได้น้อยกว่า 100 มม./6ชม

FFG หมายถึง ค่าความสามารถในการรองรับปริมาณฝนของพื้นที่นั้นๆ ก่อนที่จะเกิดสภาวะน้ำล้นตลิ่งที่จุดออกของปลายพื้นที่ โดยค่า FFG 06-hr หมายถึง ปริมาณฝนที่จะส่งผลให้เกิดสภาวะน้ำล้นตลิ่งที่ปลายลุ่มน้ำในอีก 6 ชั่วโมงข้างหน้า (มม./6ชม.)

#### 5) ปริมาณฝนคาดการณ์ล่วงหน้า

ปริมาณฝนคาดการณ์ในวันที่ 24 กรกฎาคม 2566 เวลา 21.00 น. บริเวณภาคเหนือ ภาคตะวันออกเฉียงเหนือ ภาคกลางบางส่วน ภาคตะวันออก ภาคตะวันตก และภาคใต้บางส่วน จะมีปริมาณฝนสะสม 6 ชั่วโมงข้างหน้า 5 – 10 มม. ส่วนบริเวณจังหวัดอุทัยธานี เลย ชัยภูมิ นครราชสีมา บุรีรัมย์ จันทบุรี ตรารัต ระนอง พังงา กระบี่ และนครศรีธรรมราช จะมีปริมาณฝนสะสม 6 ชั่วโมงข้างหน้า 20 – 35 มม. ส่วนบริเวณจังหวัดน่าน ตาก กาญจนบุรี เพชรบุรี เพชรบูรณ์ เลย กาฬสินธุ์ ร้อยเอ็ด ยโสธร และอำนาจเจริญ จะมีปริมาณฝนสะสม 6 ชั่วโมงข้างหน้า 35 – 60 มม.

ปริมาณฝนคาดการณ์ในวันที่ 25 กรกฎาคม 2566 เวลา 15.00 น. บริเวณภาคเหนือ ภาคตะวันออกเฉียงเหนือ ภาคกลาง ภาคตะวันออก ภาคตะวันตก และภาคใต้ มีปริมาณฝนสะสม 24 ชั่วโมงข้างหน้า 5 – 10 มม. ส่วนบริเวณจังหวัดบุรีรัมย์ สุรินทร์ ศรีสะเกษ อำนาจเจริญ และตรารัต จะมีปริมาณฝนสะสม 24 ชั่วโมงข้างหน้า 120 – 150 มม. ส่วนบริเวณจังหวัดอุบลราชธานี จะมีปริมาณฝนสะสม 24 ชั่วโมงข้างหน้า 200 – 300 มม.

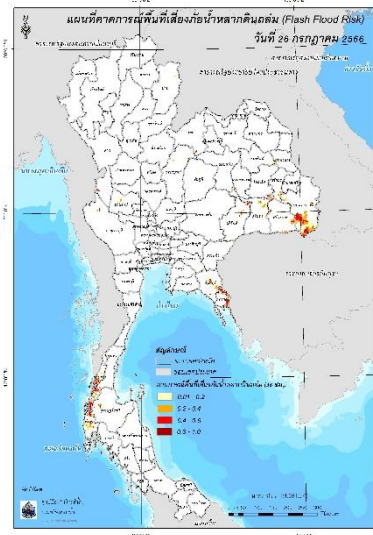
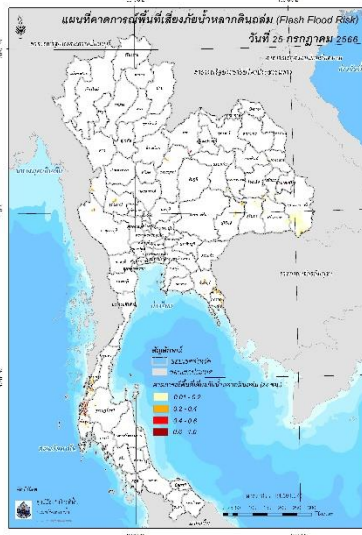
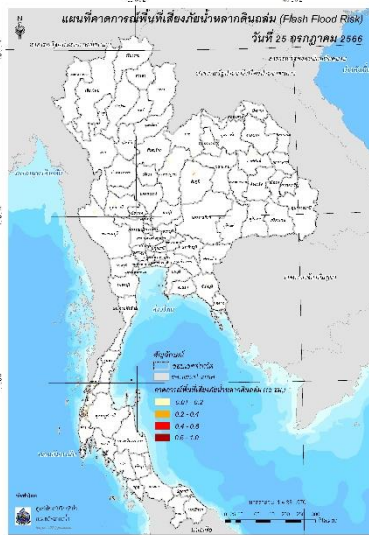


ปริมาณฝนคาดการณ์ในวันที่ 24 กรกฎาคม 2566      ปริมาณฝนคาดการณ์ในวันที่ 25 กรกฎาคม 2566

6) ความเสี่ยงจากน้ำท่วม

- การคาดการณ์พื้นที่เสี่ยงภัยน้ำหลากดินถล่มจากข้อมูล SEAFFGS วันที่ 24 กรกฎาคม 2566 ในอีก 12 ชม. 24 ชม. และ 36 ชม. พบพื้นที่เสี่ยง อ.ภูกระดึง อ.ด่านซ้าย จ.เลย อ.ทองผาภูมิ จ.กาญจนบุรี อ.เมือง จ.อำนาจเจริญ อ.นาจะหลวย จ.อุบลราชธานี อ.เขาคิชฌกูฏ จ.จันทบุรี อ.บ่อไร่ อ.เมือง จ.ตราด อ.เมือง จ.ระนอง อ.คุระบุรี อ.กะปง จ.พังงา

แผนที่แสดงการคาดการณ์พื้นที่เสี่ยงภัยน้ำหลากดินถล่ม วันที่ 24 กรกฎาคม 2566



วันที่ 25 ก.ค. 2566 (03:00 น.)      วันที่ 25 ก.ค. 2566 (15:00 น.)      วันที่ 26 ก.ค. 2566 (03:00 น.)

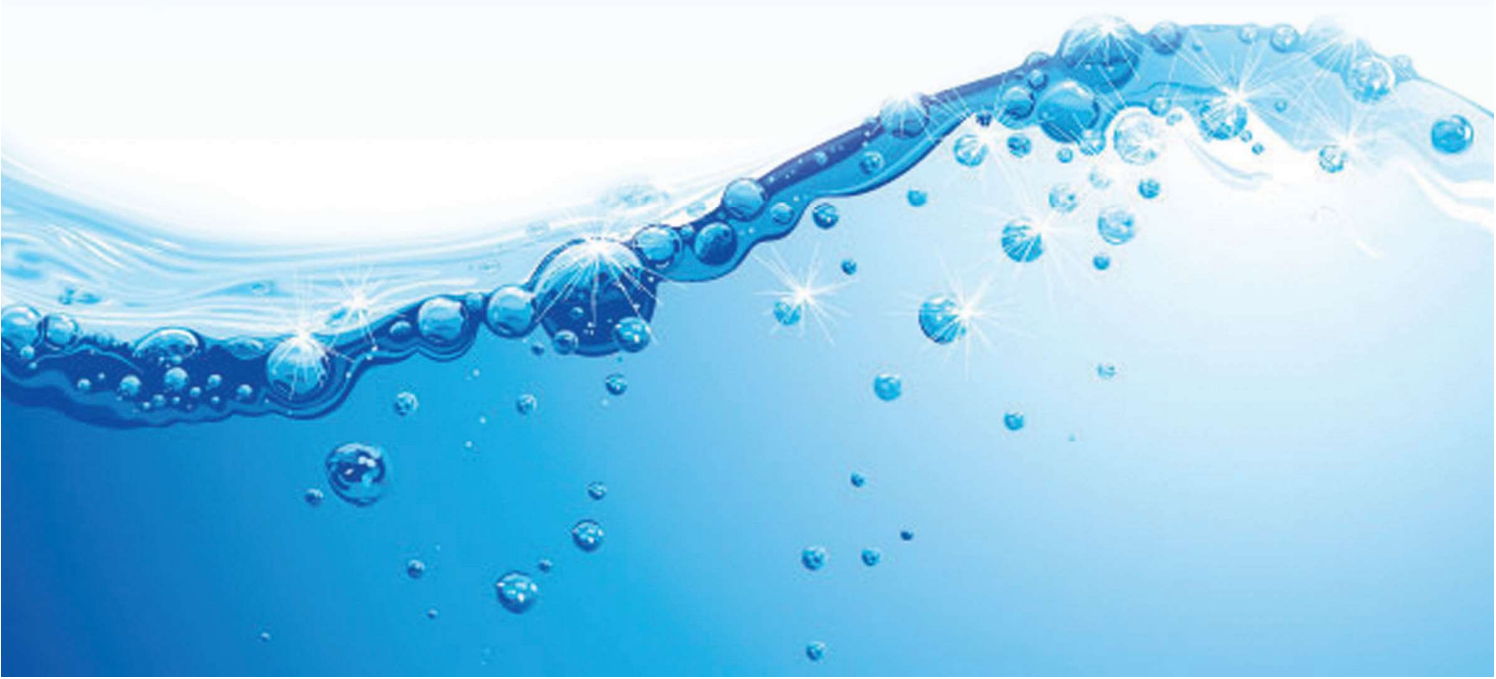
คำแนะนำ: ข้อมูลดังกล่าวเป็นการคาดการณ์พื้นที่เสี่ยงภัยน้ำหลาก โดยอาศัยข้อมูลปริมาณฝนจากดาวเทียม ดังนั้นรายงานฉบับนี้ควรใช้งานควบคู่ไปกับการตรวจวัดปริมาณฝนจริงภาคสนาม และข้อมูลจากเรดาร์เพื่อประกอบการตัดสินใจ



ปริมาณฝนสะสมปี

พ.ศ. ๒๕๖๕ และ ๒๕๖๖

เทียบค่าเฉลี่ย ๓๐ ปี





วันที่ 23 กรกฎาคม 2566

ฝน30ปี = 707.62 มม. (สะสมทั้งปี = 1,587.50 มม.)

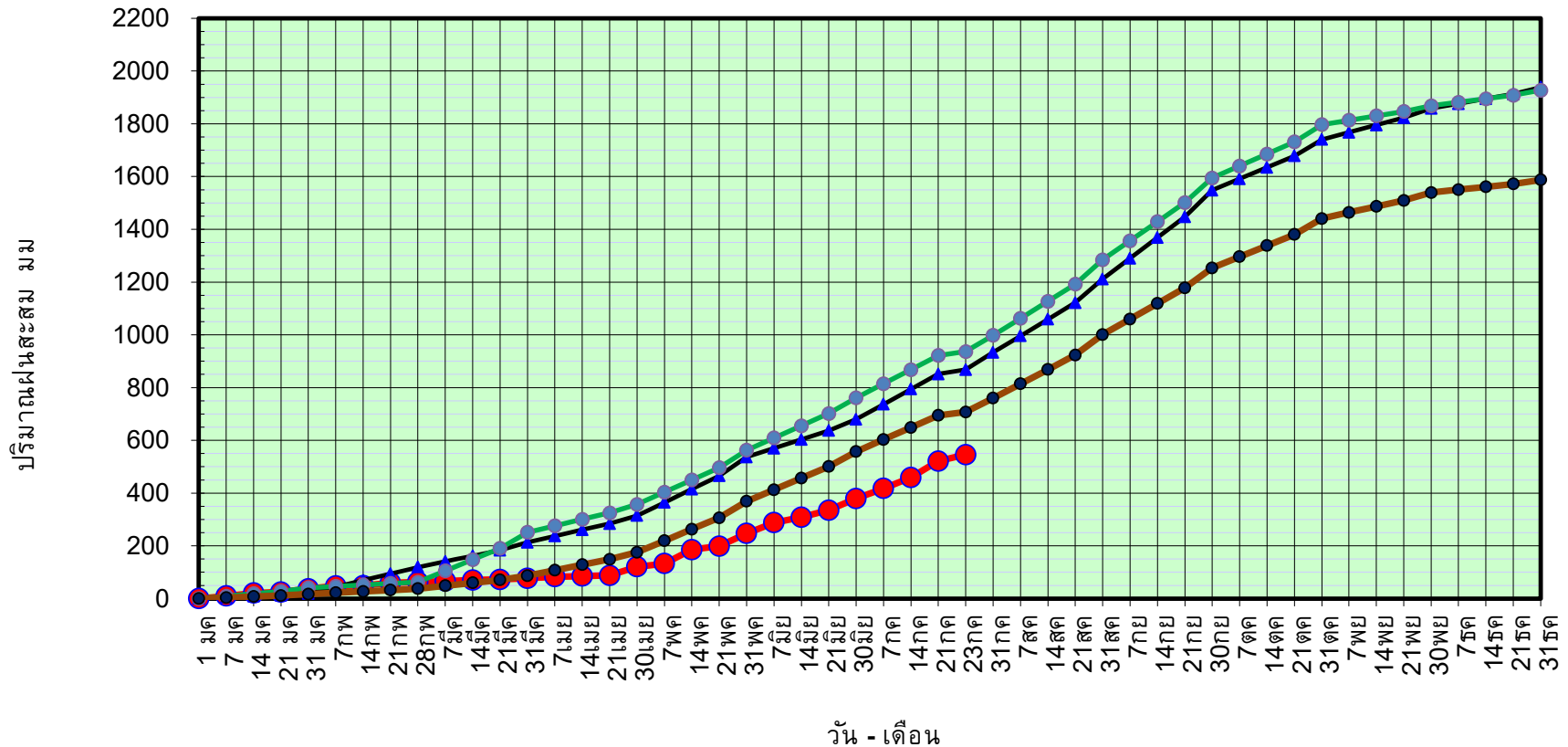
ปี65 = 867.90 มม. (สะสมทั้งปี = 1,939.17 มม.)

ปี66 = 545.87 มม.

เปรียบเทียบกับ ปี 65 **มีค่าน้อยกว่า** -322.02 มม.

เปรียบเทียบกับฝนเฉลี่ย 30 ปี **มีค่าน้อยกว่า** -161.75 มม.

ปริมาณฝนสะสมปี 2554-2565-2566 เทียบกับค่าเฉลี่ย 30 ปี



ข้อมูลจากกรมอุตุนิยมวิทยาจำนวน 128  
สถานีข้อมูลปริมาณฝนสะสมถึง วันที่  
23 กรกฎาคม 2566



ศูนย์เมขลา กองวิเคราะห์และประเมินสถานการณ์ฯ กรมทรัพยากรน้ำ

วันที่ 23 กรกฎาคม 2566

ฝน30ปี = 707.62 มม. (สะสมทั้งปี = 1,587.50 มม.)

ปี65 = 867.90 มม. (สะสมทั้งปี = 1,939.17 มม.)

ปี66 = 545.87 มม.

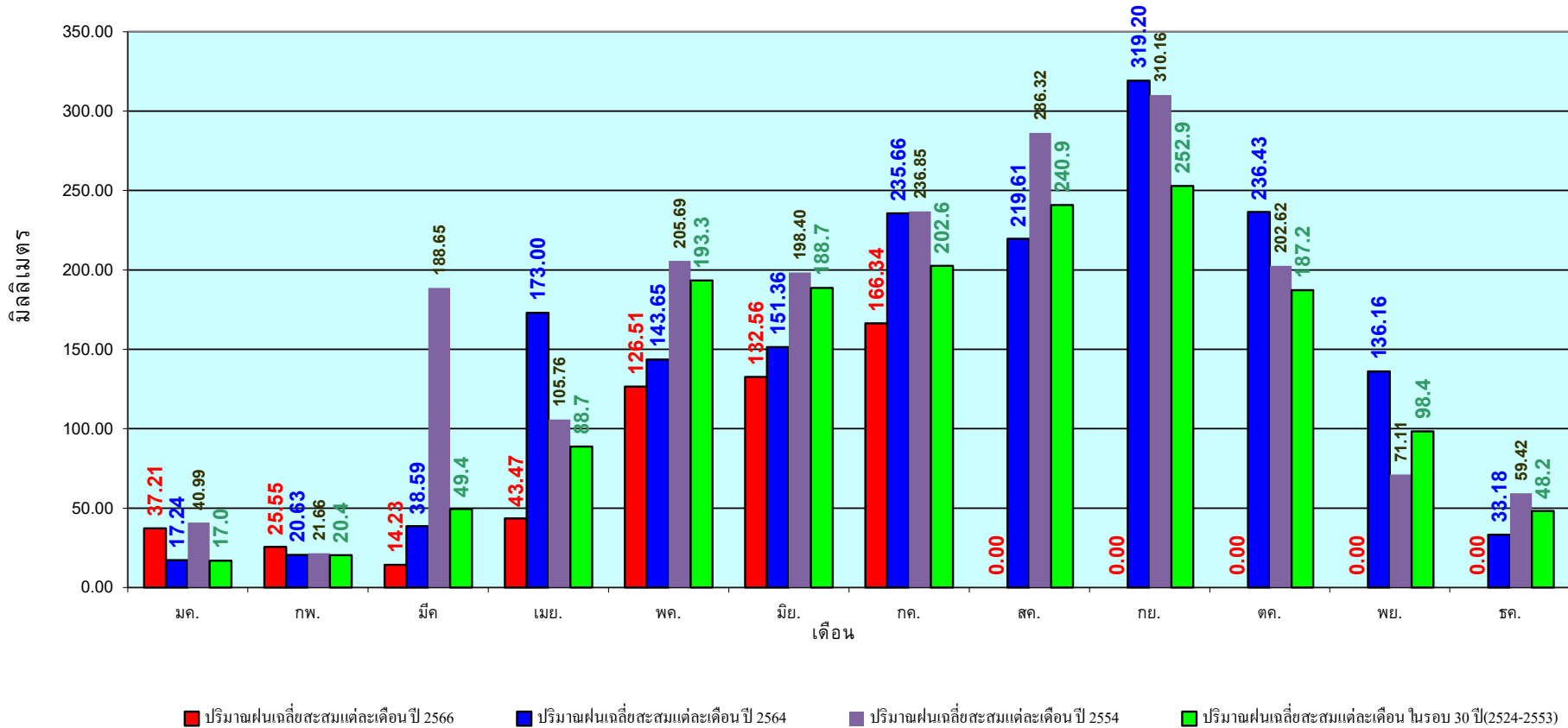
เปรียบเทียบกับ ปี 65

มีค่าน้อยกว่า -322.02 มม.

เปรียบเทียบกับฝนเฉลี่ย 30 ปี

มีค่าน้อยกว่า -161.75 มม.

## ปริมาณฝนเฉลี่ยรายเดือนของประเทศ



ข้อมูลจากกรมอุตุนิยมวิทยาจำนวน 128  
สถานีข้อมูลปริมาณฝนสะสมถึง วันที่  
23 กรกฎาคม 2566

วันที่ 23 กรกฎาคม 2566

ฝน30ปี = 578.98 มม. (สะสมทั้งปี = 1,230.90 มม.)

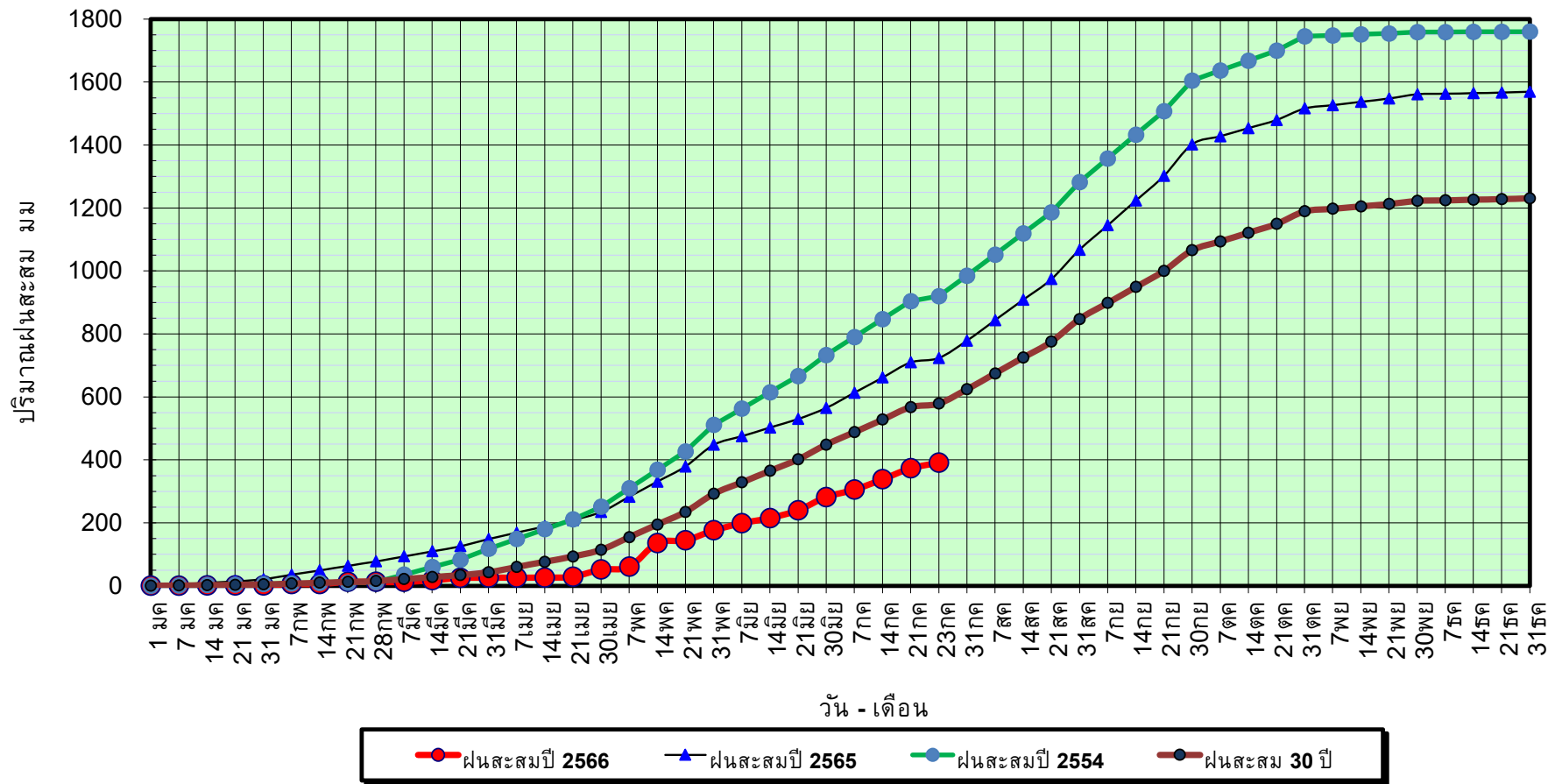
ปี65 = 723.49 มม. (สะสมทั้งปี = 1,569.23 มม.)

ปี66 = 390.96 มม.

เปรียบเทียบกับ ปี 65 **มีค่าน้อยกว่า** -332.53 มม.

เปรียบเทียบกับฝนเฉลี่ย 30 ปี **มีค่าน้อยกว่า** -188.02 มม.

## ปริมาณฝนสะสมภาคเหนือ



ข้อมูลจากกรมอุตุนิยมวิทยาจำนวน 33  
สถานีข้อมูลปริมาณฝนสะสมถึง วันที่  
23 กรกฎาคม 2566



ศูนย์เมฆลา กองวิเคราะห์และประเมินสถานการณ์น้ำ กรมทรัพยากรน้ำ

วันที่ 23 กรกฎาคม 2566

ฝน30ปี = 578.98 มม. (สะสมทั้งปี = 1,230.90 มม.)

ปี65 = 723.49 มม. (สะสมทั้งปี = 1,569.23 มม.)

ปี66 = 390.96 มม.

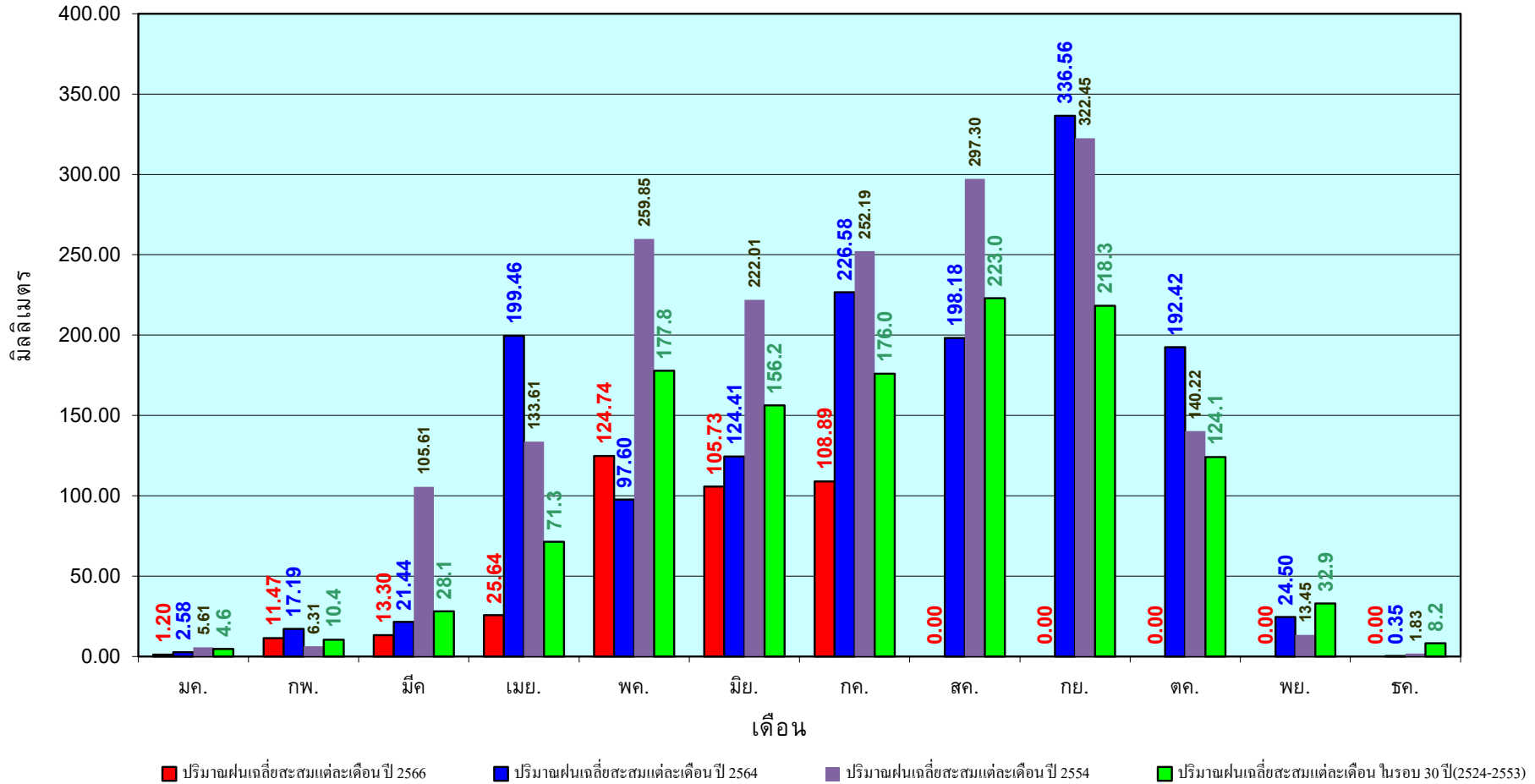
เปรียบเทียบกับ ปี 65

มีค่าน้อยกว่า -332.53 มม.

เปรียบเทียบกับฝนเฉลี่ย 30 ปี

มีค่าน้อยกว่า -188.02 มม.

## ปริมาณฝนเฉลี่ยสะสมรายเดือน ภาคเหนือ



ข้อมูลจากกรมอุตุนิยมวิทยาจำนวน33  
สถานีข้อมูลปริมาณฝนสะสมถึง วันที่  
23 กรกฎาคม 2566



วันที่ 23 กรกฎาคม 2566

ฝน30ปี = 701.65 มม. (สะสมทั้งปี = 1,404.50 มม.)

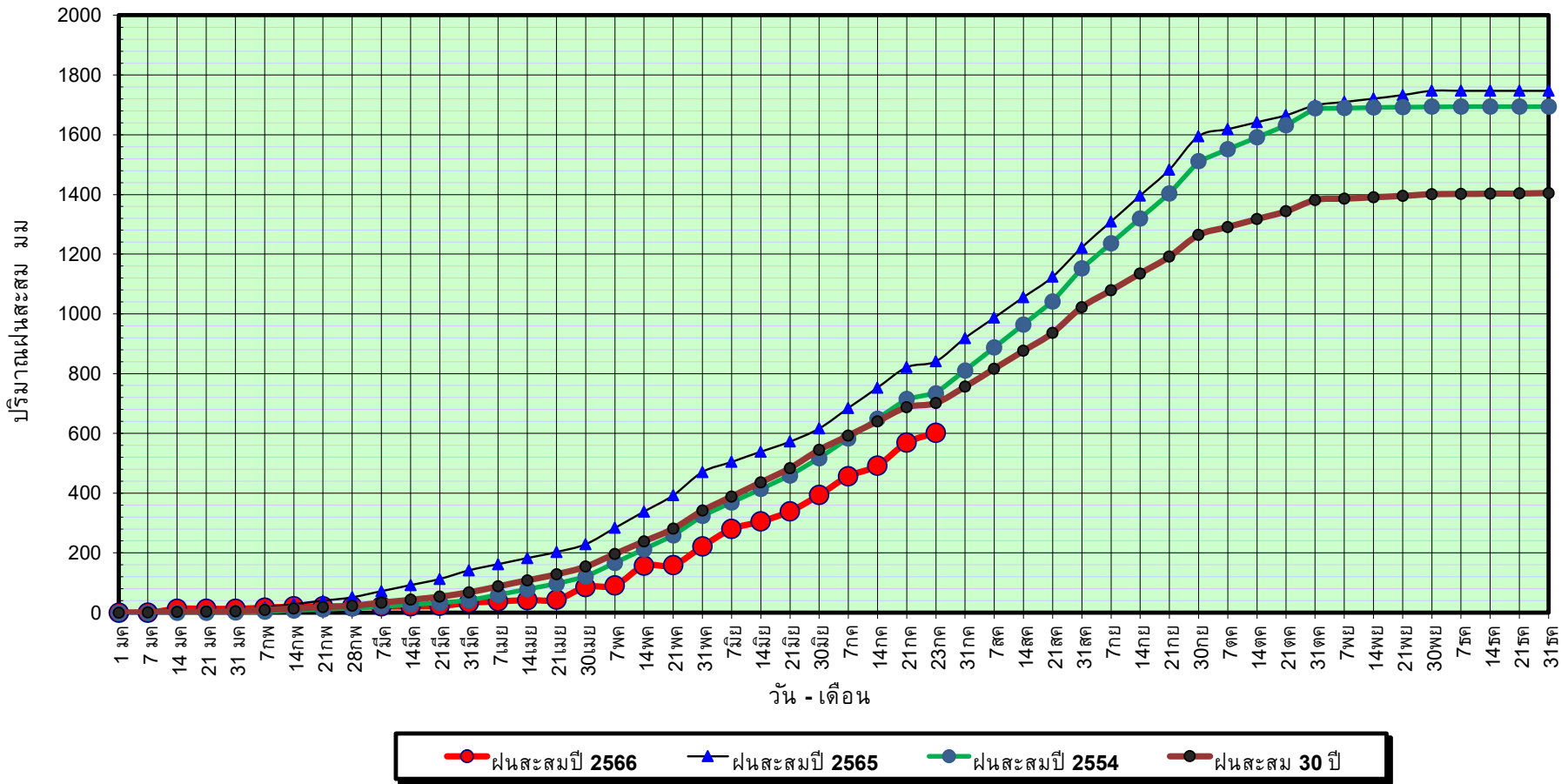
ปี65 = 841.10 มม. (สะสมทั้งปี = 1,747.06 มม.)

ปี66 = 601.58 มม.

เปรียบเทียบกับ ปี 65 **มีค่าน้อยกว่า** -239.52 มม.

เปรียบเทียบกับฝนเฉลี่ย 30 ปี **มีค่าน้อยกว่า** -100.06 มม.

### ปริมาณฝนสะสมภาคตะวันออกเฉียงเหนือ



ข้อมูลจากกรมอุตุนิยมวิทยาจำนวน 31  
สถานีข้อมูลปริมาณฝนสะสมถึง วันที่  
23 กรกฎาคม 2566



ศูนย์เมฆเวลา กองวิเคราะหและประเมินสถานการณ์น้ำ กรมทรัพยากรน้ำ

วันที่ 23 กรกฎาคม 2566

ฝน30ปี = 701.65 มม. (สะสมทั้งปี = 1,404.50 มม.)

ปี65 = 841.10 มม. (สะสมทั้งปี = 1,747.06 มม.)

ปี66 = 601.58 มม.

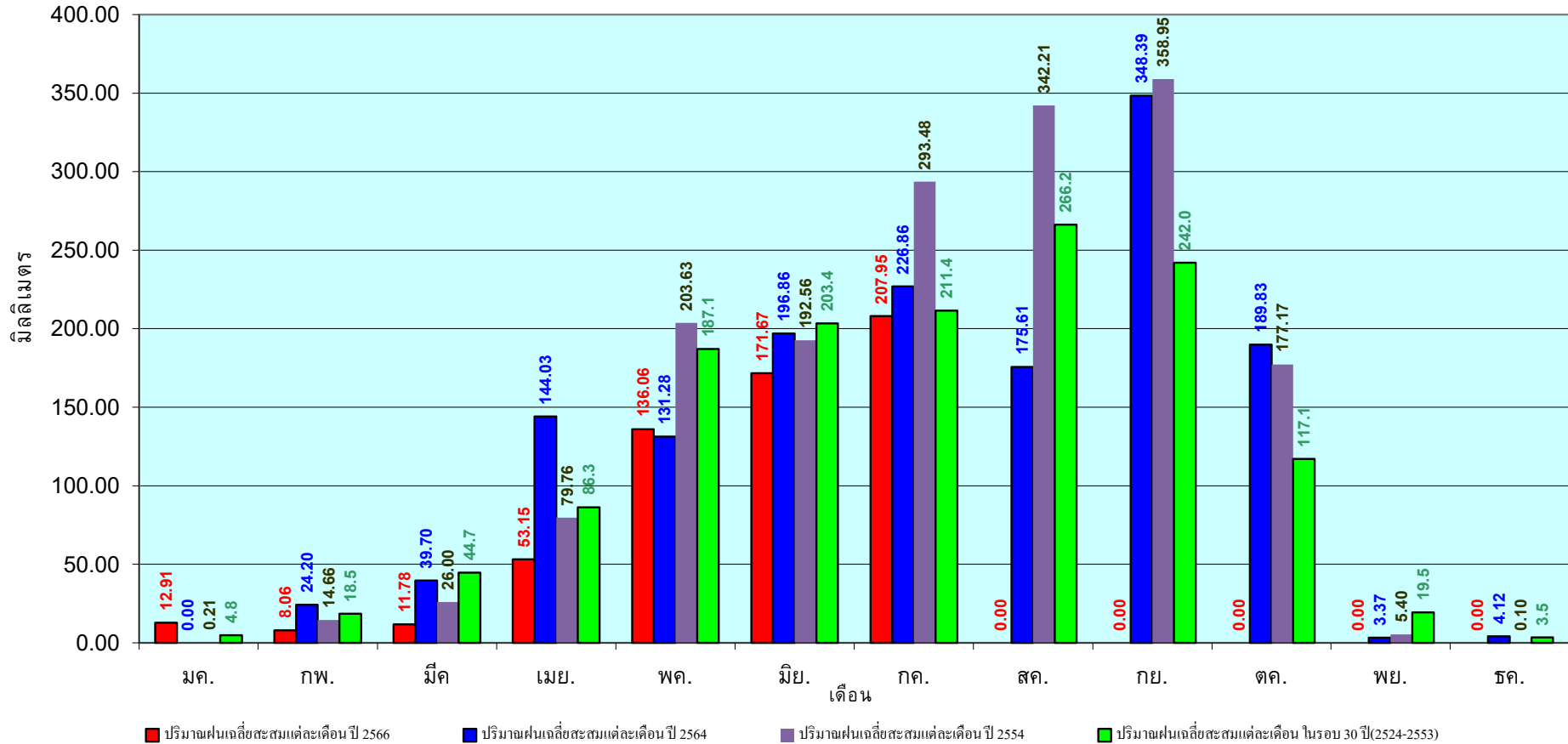
เปรียบเทียบกับ ปี 65

มีค่าน้อยกว่า -239.52 มม.

เปรียบเทียบกับฝนเฉลี่ย 30 ปี

มีค่าน้อยกว่า -100.06 มม.

### ปริมาณฝนเฉลี่ยสะสมรายเดือน ภาคตะวันออกเฉียงเหนือ



ข้อมูลจากกรมอุตุนิยมวิทยาจำนวน 31  
สถานีข้อมูลปริมาณฝนสะสมถึง วันที่  
23 กรกฎาคม 2566

วันที่ 23 กรกฎาคม 2566

ฝน30ปี = 567.27 มม. (สะสมทั้งปี = 1,275.20 มม.)

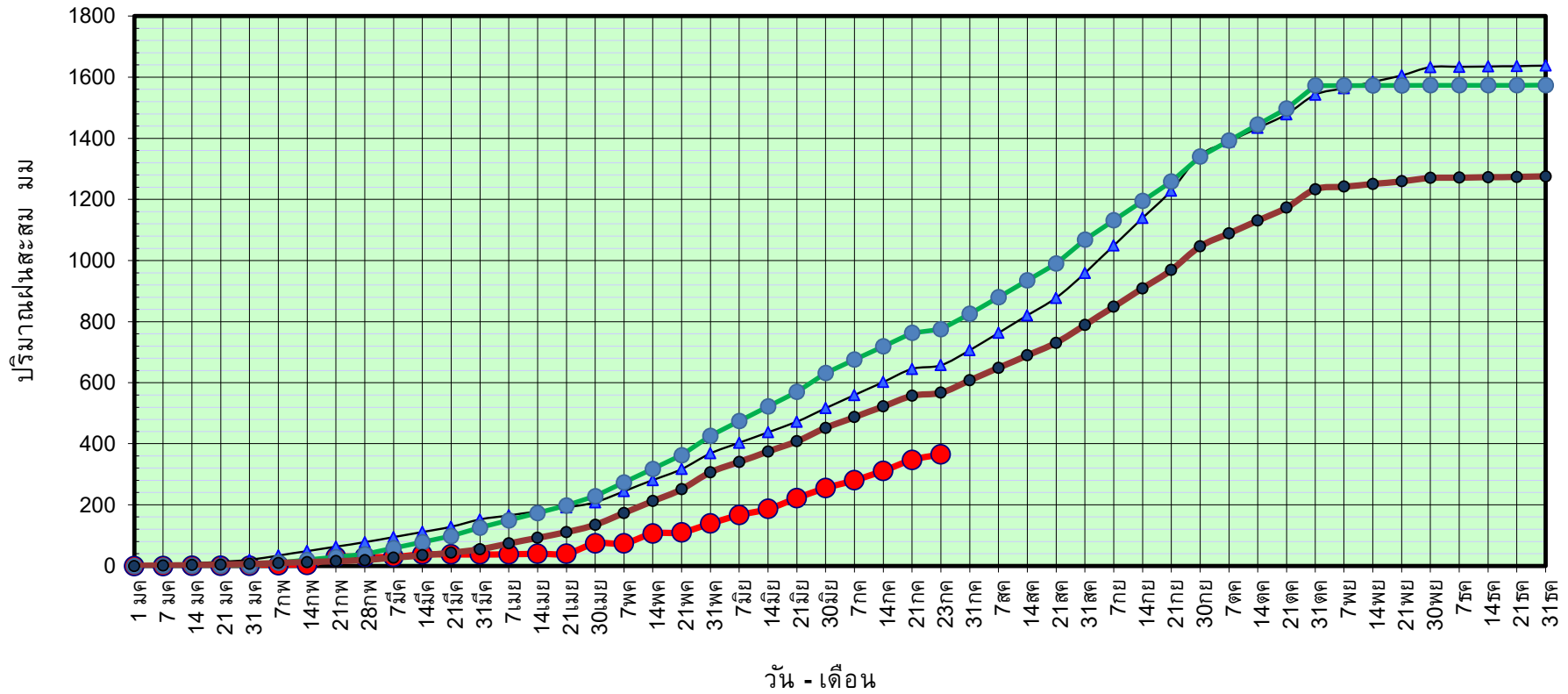
ปี65 = 657.09 มม. (สะสมทั้งปี = 1,637.47 มม.)

ปี66 = 364.81 มม.

เปรียบเทียบกับ ปี 65 **มีค่าน้อยกว่า** -292.28 มม.

เปรียบเทียบกับฝนเฉลี่ย 30 ปี **มีค่าน้อยกว่า** -202.46 มม.

### ปริมาณฝนสะสมภาคกลาง



● ฝนสะสมปี 2566 ▲ ฝนสะสมปี 2565 ● ฝนสะสมปี 2554 ● ฝนสะสม 30 ปี

ข้อมูลจากกรมอุตุนิยมวิทยาจำนวน 14  
สถานีข้อมูลปริมาณฝนสะสมถึง วันที่  
23 กรกฎาคม 2566



กองวิเคราะห์และประเมินสถานการณ์น้ำ กรมทรัพยากรน้ำ

วันที่ 23 กรกฎาคม 2566

ฝน30ปี = 567.27 มม. (สะสมทั้งปี = 1,275.20 มม.)

ปี65 = 657.09 มม. (สะสมทั้งปี = 1,637.47 มม.)

ปี66 = 364.81 มม.

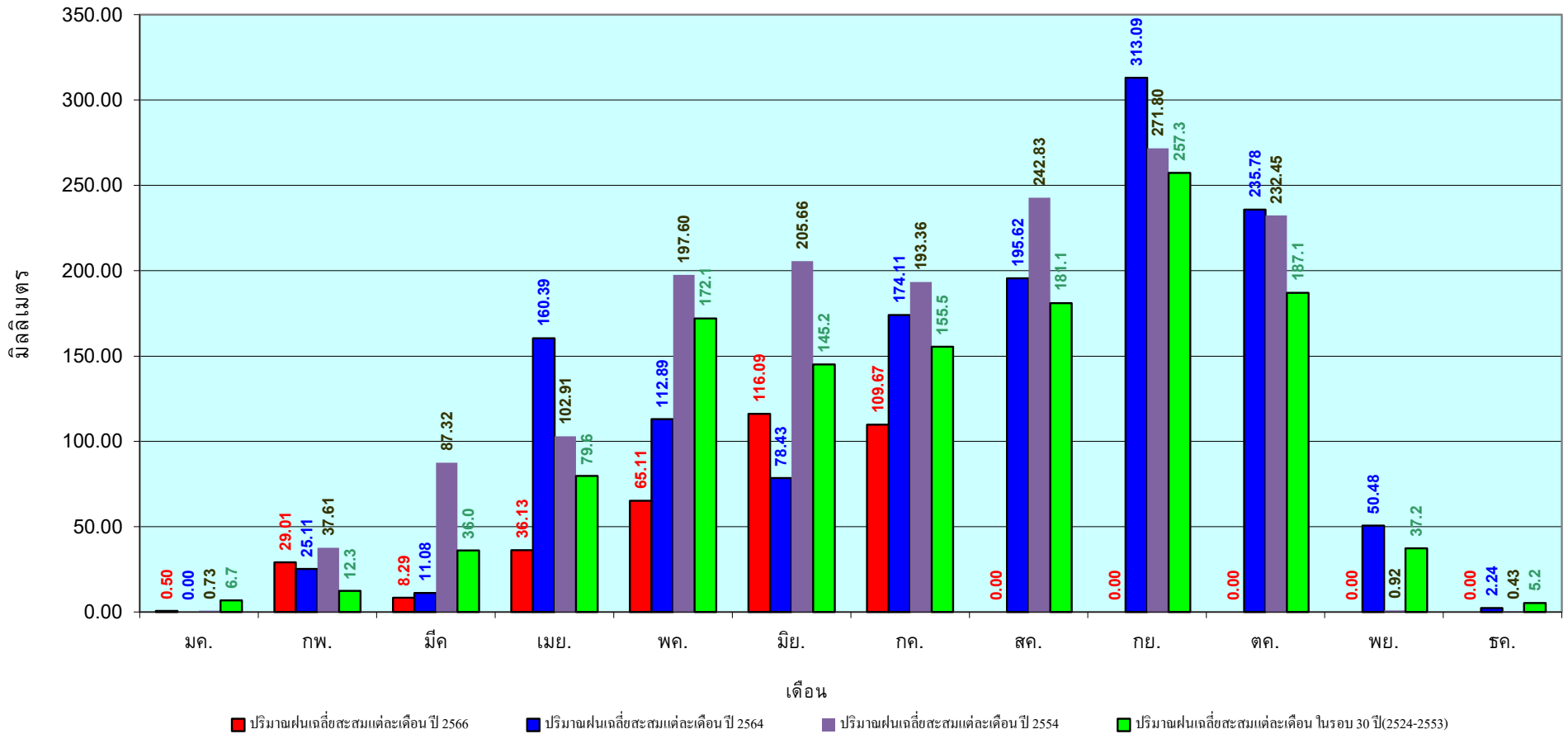
เปรียบเทียบกับ ปี 65

มีค่าน้อยกว่า -292.28 มม.

เปรียบเทียบกับฝนเฉลี่ย 30 ปี

มีค่าน้อยกว่า -202.46 มม.

# ปริมาณฝนเฉลี่ยสะสมรายเดือน ภาคกลาง



ข้อมูลจากกรมอุตุนิยมวิทยาจำนวน 14  
สถานีข้อมูลปริมาณฝนสะสมถึง วันที่  
23 กรกฎาคม 2566



ศูนย์เมฆลา กองวิเคราะห์และประเมินสถานการณ์น้ำ กรมทรัพยากรน้ำ



วันที่ 23 กรกฎาคม 2566

ฝน30ปี = 898.04 มม. (สะสมทั้งปี = 1,888.80 มม.)

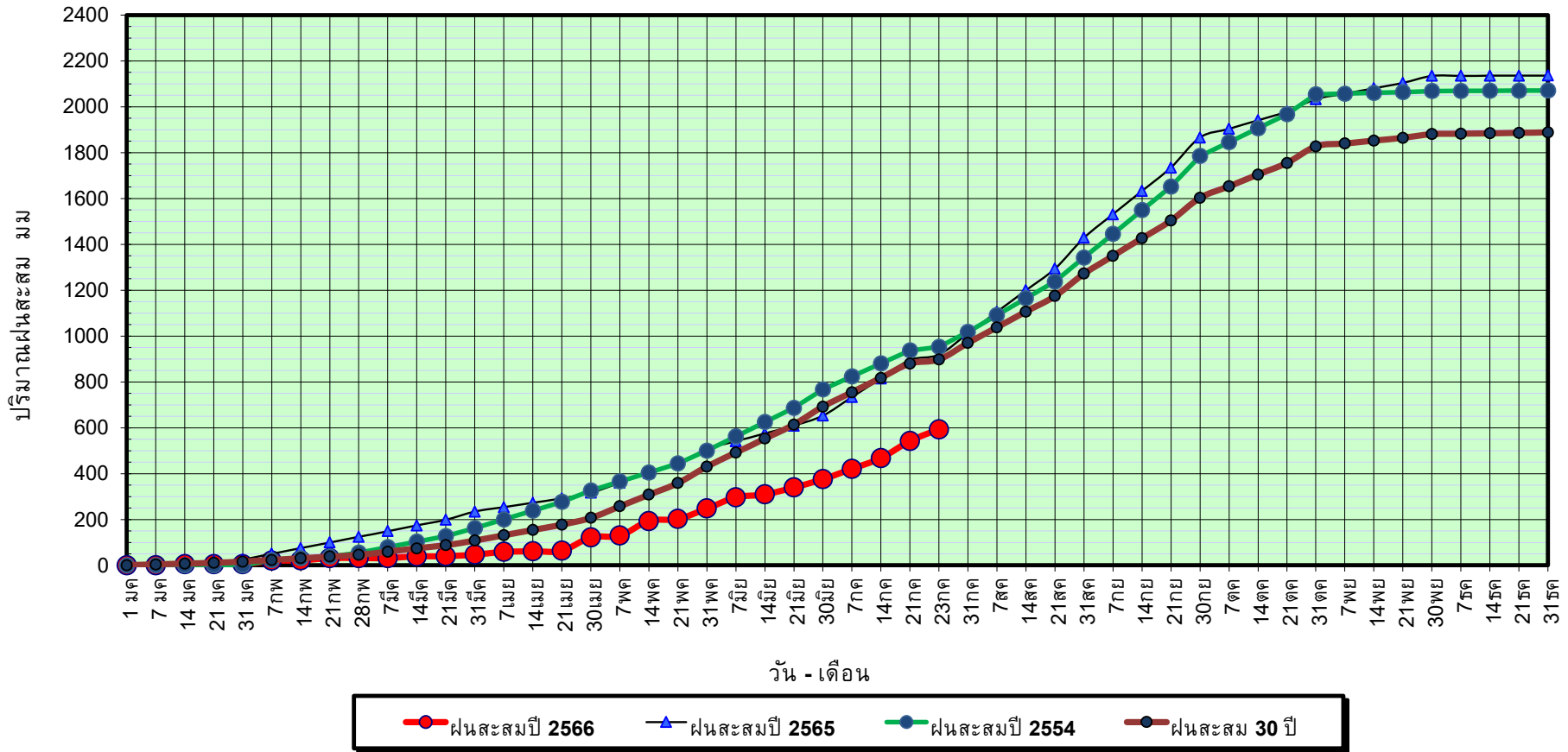
ปี65 = 918.63 มม. (สะสมทั้งปี = 2,135.92 มม.)

ปี66 = 593.26 มม.

เปรียบเทียบกับ ปี 65 **มีค่าน้อยกว่า** -325.38 มม.

เปรียบเทียบกับฝนเฉลี่ย 30 ปี **มีค่าน้อยกว่า** -304.78 มม.

## ปริมาณฝนสะสมภาคตะวันออก



ข้อมูลจากกรมอุตุนิยมวิทยาจำนวน 16  
สถานีข้อมูลปริมาณฝนสะสมถึง วันที่  
23 กรกฎาคม 2566



ศูนย์เมขลา กองวิเคราะห์และประเมินสถานการณ์น้ำ กรมทรัพยากรน้ำ

วันที่ 23 กรกฎาคม 2566

ฝน30ปี = 898.04 มม. (สะสมทั้งปี = 1,888.80 มม.)

ปี65 = 918.63 มม. (สะสมทั้งปี = 2,135.92 มม.)

ปี66 = 593.26 มม.

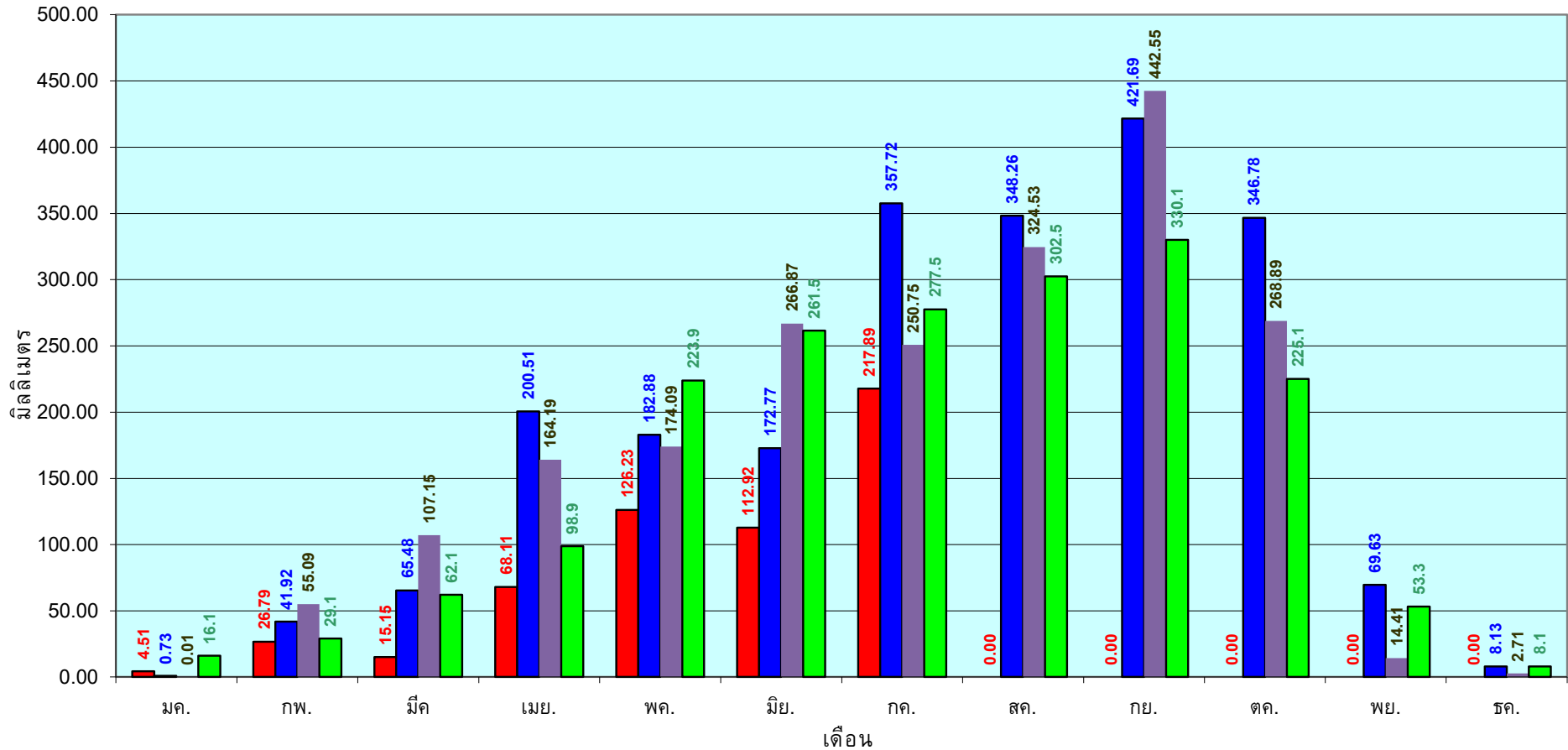
เปรียบเทียบกับ ปี 65

มีค่าน้อยกว่า -325.38 มม.

เปรียบเทียบกับฝนเฉลี่ย 30 ปี

มีค่าน้อยกว่า -304.78 มม.

# ปริมาณฝนเฉลี่ยสะสมรายเดือน ภาคตะวันออก



■ ปริมาณฝนเฉลี่ยสะสมแต่ละเดือนปี 2566

■ ปริมาณฝนเฉลี่ยสะสมแต่ละเดือนปี 2564

■ ปริมาณฝนเฉลี่ยสะสมแต่ละเดือนปี 2554

■ ปริมาณฝนเฉลี่ยสะสมแต่ละเดือนในรอบ 30 ปี(2524-2553)

ข้อมูลจากกรมอุตุนิยมวิทยาจำนวน 16  
สถานีข้อมูลปริมาณฝนสะสมถึง วันที่  
23 กรกฎาคม 2566



ศูนย์เมฆลา กองวิเคราะห์และประเมินสถานการณ์น้ำ กรมทรัพยากรน้ำ

วันที่ 23 กรกฎาคม 2566

ฝน30ปี = 517.04 มม. (สะสมทั้งปี = 1,195.72 มม.)

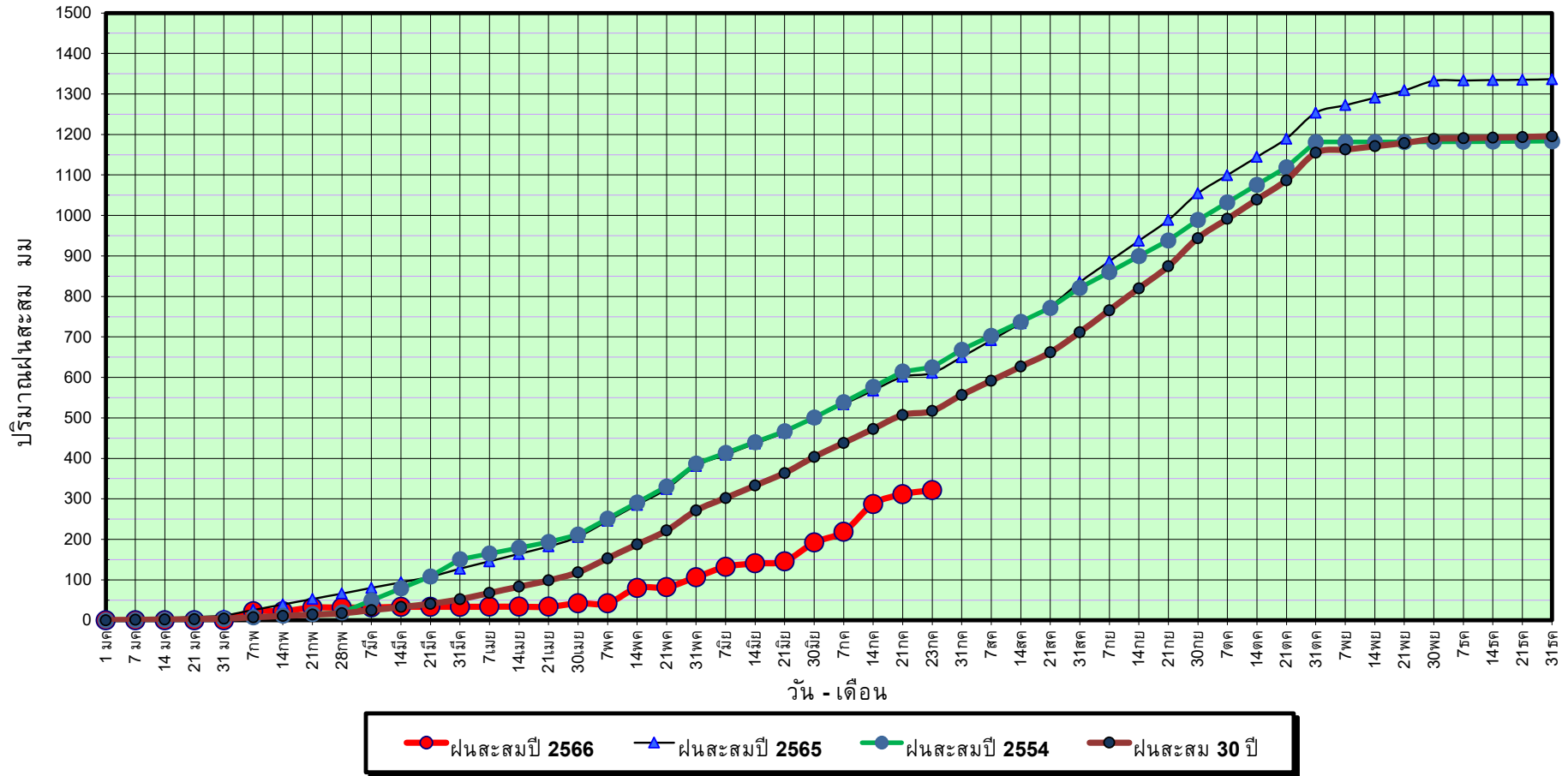
ปี65 = 611.10 มม. (สะสมทั้งปี = 1,336.48 มม.)

ปี66 = 321.10 มม.

เปรียบเทียบกับ ปี 65 **มีค่าน้อยกว่า** -290.00 มม.

เปรียบเทียบกับฝนเฉลี่ย 30 ปี **มีค่าน้อยกว่า** -195.94 มม.

### ปริมาณฝนสะสมภาคตะวันตก



ข้อมูลจากกรมอุตุนิยมวิทยาจำนวน 5  
สถานีข้อมูลปริมาณฝนสะสมถึง วันที่  
23 กรกฎาคม 2566



ศูนย์เมขลา กองวิเคราะห์และประเมินสถานการณ์ฯ กรมทรัพยากรน้ำ

วันที่ 23 กรกฎาคม 2566

ฝน30ปี = 517.04 มม. (สะสมทั้งปี = 1,195.72 มม.)

ปี65 = 611.10 มม. (สะสมทั้งปี = 1,336.48 มม.)

ปี66 = 321.10 มม.

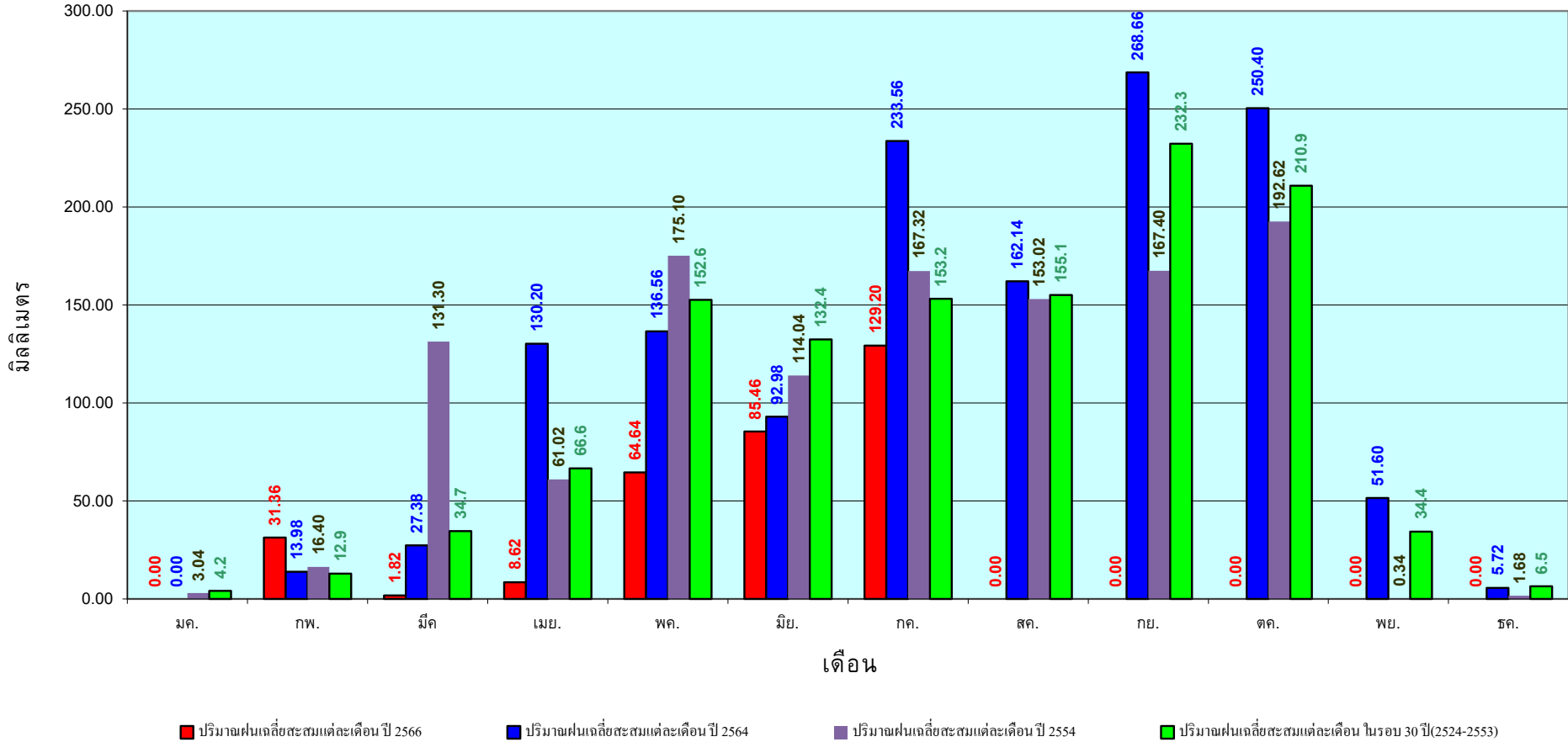
เปรียบเทียบกับ ปี 65

มีค่าน้อยกว่า -290.00 มม.

เปรียบเทียบกับฝนเฉลี่ย 30 ปี

มีค่าน้อยกว่า -195.94 มม.

## ปริมาณฝนเฉลี่ยสะสมรายเดือน ภาคตะวันตก



ข้อมูลจากกรมอุตุนิยมวิทยาจำนวน 5  
สถานีข้อมูลปริมาณฝนสะสมถึง วันที่  
23 กรกฎาคม 2566



กองวิเคราะห์และประเมินสถานการณ์น้ำ กรมทรัพยากรน้ำ



วันที่ 23 กรกฎาคม 2566

ฝน30ปี = 918.51 มม. (สะสมทั้งปี = 2,271.55 มม.)

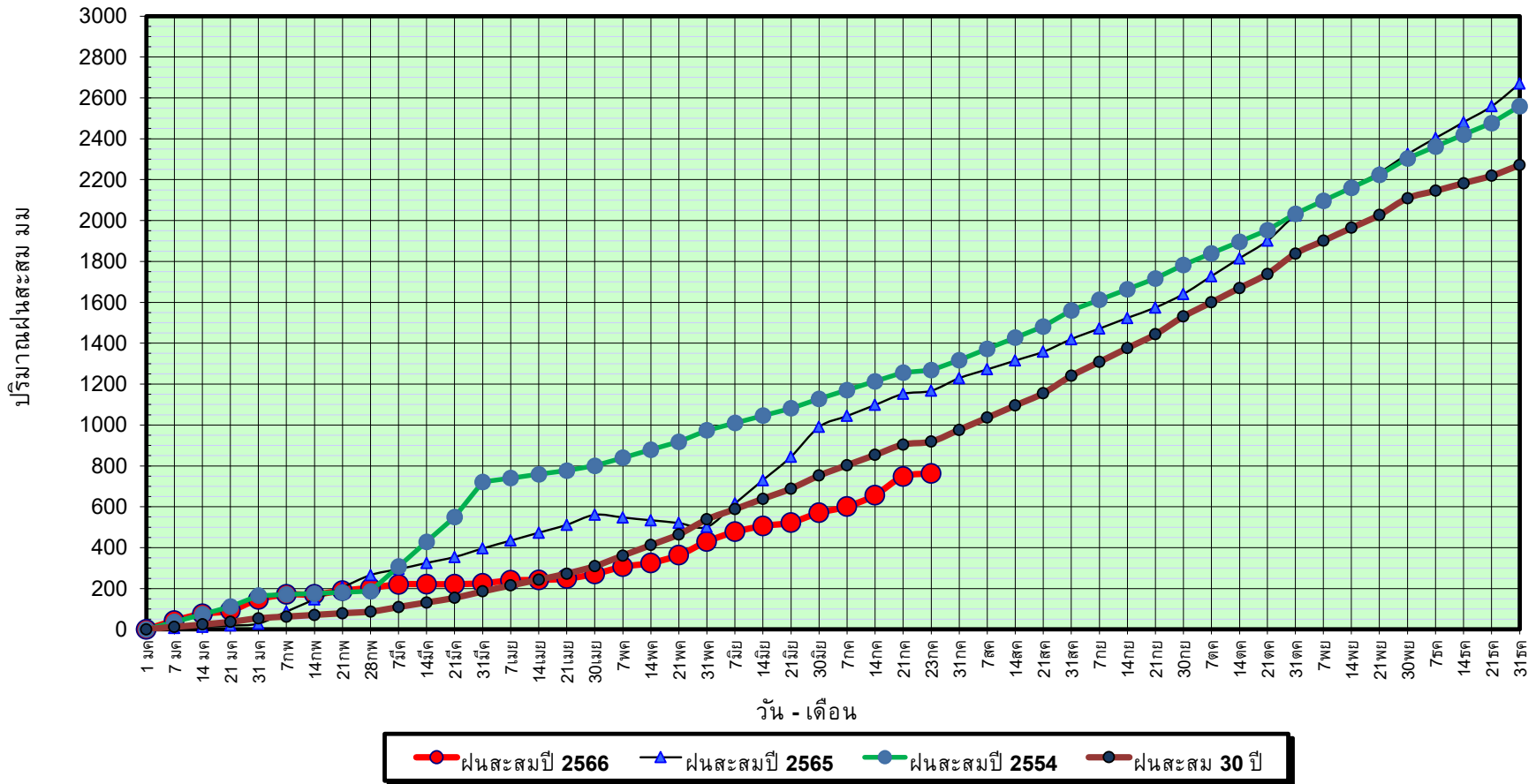
ปี65 = 1,167.42 มม. (สะสมทั้งปี = 2,670.19 มม.)

ปี66 = 762.62 มม.

เปรียบเทียบกับ ปี 65 **มีค่าน้อยกว่า** -404.80 มม.

เปรียบเทียบกับฝนเฉลี่ย 30 ปี **มีค่าน้อยกว่า** -155.89 มม.

## ปริมาณฝนสะสมภาคใต้



ข้อมูลจากกรมอุตุนิยมวิทยาจำนวน 29  
สถานีข้อมูลปริมาณฝนสะสมถึง วันที่  
23 กรกฎาคม 2566



กองวิเคราะห์และประเมินสถานการณ์น้ำ กรมทรัพยากรน้ำ

วันที่ 23 กรกฎาคม 2566

ฝน30ปี = 918.51 มม. (สะสมทั้งปี = 2,271.55 มม.)

ปี65 = 1,167.42 มม. (สะสมทั้งปี = 2,670.19 มม.)

ปี66 = 762.62 มม.

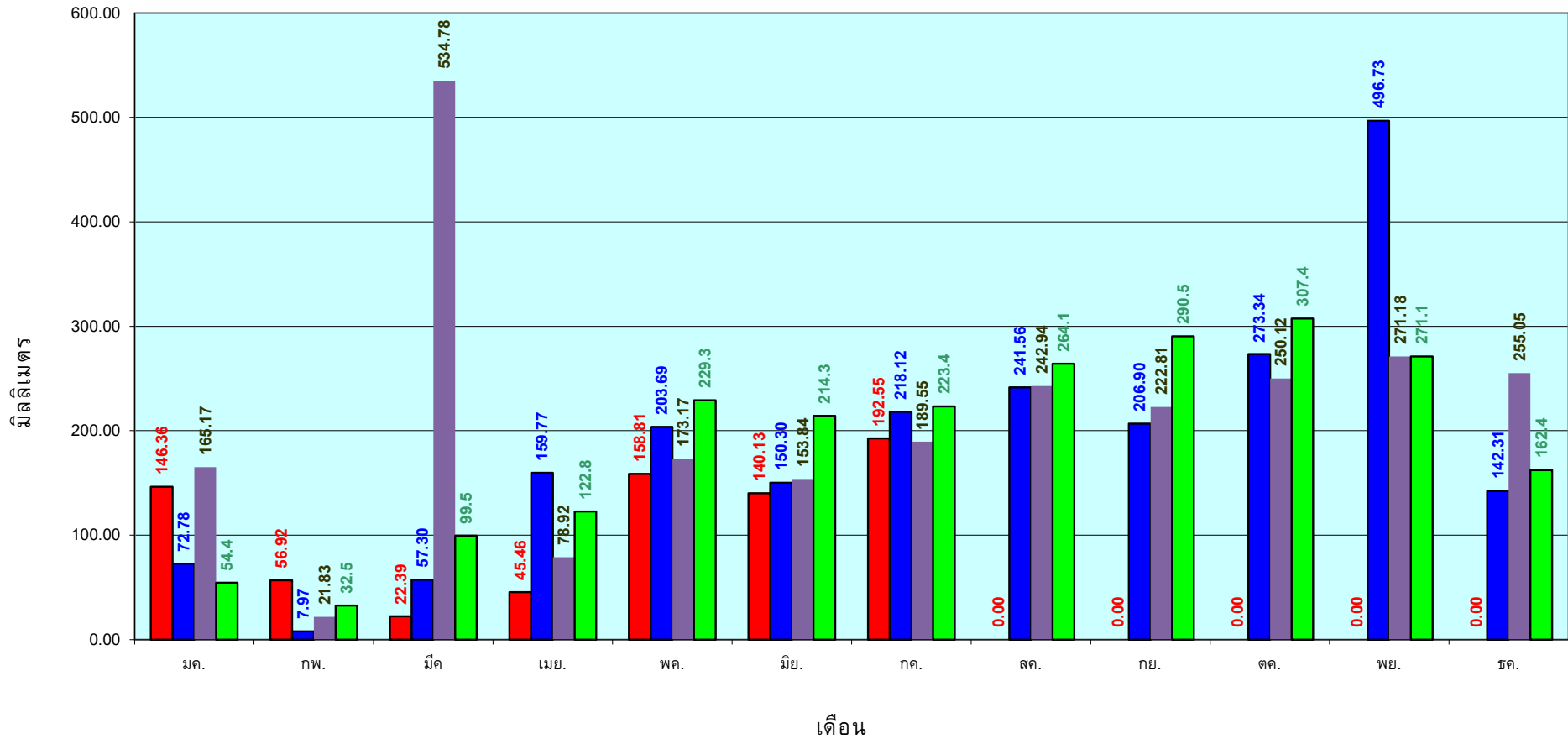
เปรียบเทียบกับ ปี 65

เปรียบเทียบกับฝนเฉลี่ย 30 ปี

มีค่าน้อยกว่า -404.80 มม.

มีค่าน้อยกว่า -155.89 มม.

## ปริมาณฝนเฉลี่ยสะสมรายเดือน ภาคใต้



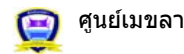
■ ปริมาณฝนเฉลี่ยสะสมแต่ละเดือน ปี 2566

■ ปริมาณฝนเฉลี่ยสะสมแต่ละเดือน ปี 2564

■ ปริมาณฝนเฉลี่ยสะสมแต่ละเดือน ปี 2554

■ ปริมาณฝนเฉลี่ยสะสมแต่ละเดือน ในรอบ 30 ปี(2524-2553)

ข้อมูลจากกรมอุตุนิยมวิทยาจำนวน 29  
สถานีข้อมูลปริมาณฝนสะสมถึง วันที่  
23 กรกฎาคม 2566



ศูนย์เมขลา



กองวิเคราะห์และประเมินสถานการณ์น้ำ กรมทรัพยากรน้ำ

สถานการณ์น้ำในอ่างเก็บน้ำ  
ขนาดใหญ่ และขนาดกลาง



# รายงานสรุปสภาพน้ำในอ่างเก็บน้ำขนาดใหญ่และขนาดกลาง

รายงานสถานการณ์ ณ วันที่ 24 กรกฎาคม 2566

ปริมาณน้ำในอ่างที่ใช้การได้ในสัปดาห์นี้ + มากกว่า / - น้อยกว่า สัปดาห์ก่อน 231.02 ล้าน ลบ.ม.

สรุปสถานการณ์ปริมาณน้ำในอ่างเก็บน้ำที่ใช้ในทุกกรรมวิธีประเท มากกว่า ปริมาณน้ำที่ในเขื่อนอ่างเก็บน้ำเดิมก่อนเพื่อเทียบกับปริมาณที่ผ่านมากว่า การใช้ที่อ่างเก็บน้ำประเท

ปริมาณน้ำรวมทั่วประเทศ 71,090 ล้าน ลบ.ม. (100%)

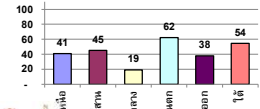


เปรียบเทียบปริมาณน้ำรวมทั่วประเทศ ปัจจุบัน วันที่ 56 และ 11-53

วันที่ 24 กรกฎาคม 2566 เท่ากับ 35,907 ล้าน ลบ.ม. หรือ เท่ากับ 51%

วันที่ 24 กรกฎาคม 2565 เท่ากับ 39,391 ล้าน ลบ.ม. หรือ เท่ากับ 55%

% ปริมาณน้ำรวมแต่ละภาคปัจจุบัน



คงที่	1	อ่าง
ลดลง	17	อ่าง
เพิ่มขึ้น	20	อ่าง

ภาค	สถานการณ์ปริมาณน้ำในอ่าง				ปริมาณน้ำเปลี่ยนแปลง (ล้าน ม.³)	สถานะ
	ลดลง (แห่ง)	คงที่ (แห่ง)	เพิ่มขึ้น (แห่ง)	รวม (แห่ง)		
ภาคเหนือ	6	-	1	7	-130.82	ปริมาณน้ำในอ่างเก็บน้ำลดลง
ภาคตะวันออกเฉียงเหนือ	6	-	6	12	49.95	ปริมาณน้ำในอ่างเก็บน้ำเพิ่มขึ้น
ภาคกลาง	2	1	-	3	15.12	ปริมาณน้ำในอ่างเก็บน้ำเพิ่มขึ้น
ภาคตะวันออก	-	-	2	2	129.68	ปริมาณน้ำในอ่างเก็บน้ำเพิ่มขึ้น
ภาคใต้	1	-	9	10	46.09	ปริมาณน้ำในอ่างเก็บน้ำเพิ่มขึ้น
ภาคใต้	2	-	2	4	121.00	ปริมาณน้ำในอ่างเก็บน้ำเพิ่มขึ้น
รวมทั้งประเทศ	17	1	20	38	231.02	ปริมาณน้ำในอ่างเก็บน้ำเพิ่มขึ้น

ภาค	อ่างเก็บน้ำ	ความจุ (ล้าน ม.³)	ปริมาณน้ำที่ใช้งานได้ (ล้าน ม.³)	ใช้การได้จริง (ล้าน ม.³)	ปริมาณน้ำรวม วันที่ 24 กรกฎาคม 2565		ปัจจุบัน วันที่ 24 กรกฎาคม 2566				สัปดาห์ก่อน วันที่ 18 กรกฎาคม 2566				ปริมาณน้ำเปลี่ยนแปลง (ล้าน ม.³)	สถานการณ์ในอ่าง
					%	%	ปริมาณน้ำรวม		ปริมาณน้ำใช้การได้จริง		ปริมาณน้ำรวม		ปริมาณน้ำใช้การได้จริง			
							ปริมาณน้ำ (ล้าน ม.³)	%	ปริมาณน้ำ (ล้าน ม.³)	%	ปริมาณน้ำ (ล้าน ม.³)	%	ปริมาณน้ำ (ล้าน ม.³)	%		
<b>ภาคเหนือ (8)</b>																
1	ภูมิพล (2) ดาก	13,462	3,800	9,662	5,604	42%	5,909	44%	2,109	22%	6,036	45%	2,236	23%	-127.00	ลดลง
2	สิริกิติ์ (2) อุดรศักดิ์	9,510	2,850	6,660	3,922	41%	3,617	38%	767	12%	3,632	38%	762	12%	-15.00	ลดลง
3	แม่จันทน์ เชียงใหม่	265	12	253	147	55%	174	66%	162	64%	172	65%	160	63%	2.40	เพิ่มขึ้น
4	แม่กวง เชียงใหม่	263	14	249	94	36%	152	58%	138	55%	152	58%	138	55%	-0.46	ลดลง
5	กัวลม ลำปาง	106	3	103	74	70%	40	38%	37	36%	47	44%	44	43%	-7.00	ลดลง
6	กัวคองนา ลำปาง	170	6	164	162	95%	74	44%	68	41%	75	44%	69	42%	-1.00	ลดลง
7	แควน้อย พันญ่สุโขทัย	939	43	896	373	40%	157	17%	114	13%	158	17%	115	13%	-1.00	ลดลง
8	แม่กลอง ลำปาง	110	16	94	48	44%	34	31%	18	19%	34	30%	18	19%	0.72	เพิ่มขึ้น
<b>รวมภาคเหนือ 34.85%</b>		<b>24,825</b>	<b>6,744</b>	<b>18,081</b>	<b>10,424</b>	<b>42%</b>	<b>10,157</b>	<b>41%</b>	<b>3,413</b>	<b>19%</b>	<b>10,306</b>	<b>42%</b>	<b>3,544</b>	<b>20%</b>	<b>-130.82</b>	<b>ลดลง</b>
<b>ภาคตะวันออกเฉียงเหนือ (12)</b>																
8	ห้วยหลวง อุดรธานี	136	7	129	47	35%	82	60%	75	58%	76	56%	69	54%	5.52	เพิ่มขึ้น
9	น้ำจันทน์ สกลนคร	520	45	475	284	55%	252	48%	207	44%	244	47%	199	42%	7.90	เพิ่มขึ้น
10	น้ำพอง (2) สกลนคร	165	8	157	60	36%	47	28%	39	25%	46	28%	38	24%	1.08	เพิ่มขึ้น
11	จำปาศักดิ์ (2) ขัยภูมิ	164	37	127	91	56%	60	37%	23	18%	60	37%	23	18%	-0.32	ลดลง
12	อุบลรัตน์ (2) ขอนแก่น	2,431	581	1,850	978	40%	818	34%	237	13%	816	34%	235	13%	1.93	เพิ่มขึ้น
13	ลำปาว กาฬสินธุ์	1,980	100	1,880	914	46%	990	50%	890	47%	950	48%	850	45%	39.60	เพิ่มขึ้น
14	ลำคอง นครราชสีมา	314	22	292	169	54%	154	49%	132	45%	160	51%	138	47%	-6.00	ลดลง
15	ลำพระเพลิง นครราชสีมา	155	1	154	98	67%	67	43%	66	43%	67	43%	66	43%	-0.31	ลดลง
16	มูลขาม นครราชสีมา	141	7	134	88	62%	64	45%	57	43%	67	48%	60	45%	-3.00	ลดลง
17	ลำพระนครราชสีมา	275	7	268	177	64%	111	40%	104	39%	118	43%	111	41%	-7.00	ลดลง
18	ลำน้ำมูล บุรีรัมย์	121	3	118	94	78%	77	64%	74	63%	79	65%	76	64%	-1.28	ลดลง
19	สิรินธร (2) อุบลราชธานี	1,966	831	1,135	1,150	58%	1,066	54%	235	21%	1,055	54%	224	20%	11.83	เพิ่มขึ้น
<b>รวมภาคตะวันออกเฉียงเหนือ 11.80%</b>		<b>8,369</b>	<b>1,649</b>	<b>6,720</b>	<b>4,149</b>	<b>50%</b>	<b>3,788</b>	<b>48%</b>	<b>2,139</b>	<b>32%</b>	<b>3,738</b>	<b>45%</b>	<b>2,089</b>	<b>31%</b>	<b>49.95</b>	<b>เพิ่มขึ้น</b>
<b>ภาคกลาง (3)</b>																
20	ป่าสักชลสิทธิ์ ลพบุรี	960	3	957	262	27%	111	12%	108	11%	111	12%	108	11%	-0.43	ลดลง
21	พันเสลา สุโขทัย	160	17	143	74	46%	81	51%	64	45%	85	53%	68	48%	-4.33	ลดลง
22	กระเสียว สุพรรณบุรี	299	99	200	177	59%	80	27%	-	0%	79	26%	-	0%	-	คงที่
<b>รวมภาคกลาง 1.92%</b>		<b>1,419</b>	<b>119</b>	<b>1,300</b>	<b>513</b>	<b>36%</b>	<b>272</b>	<b>19%</b>	<b>172</b>	<b>12%</b>	<b>276</b>	<b>19%</b>	<b>157</b>	<b>12%</b>	<b>15.12</b>	<b>เพิ่มขึ้น</b>
<b>ภาคตะวันออก (2)</b>																
23	ศรีนครินทร์ (2) กาญจนบุรี	17,745	10,265	7,480	13,802	78%	12,442	70%	2,177	29%	12,422	70%	2,157	29%	20.06	เพิ่มขึ้น
24	วชิราลงกรณ (2) กาญจนบุรี	8,860	3,012	5,848	4,790	54%	4,149	47%	1,137	19%	4,040	46%	1,028	18%	109.62	เพิ่มขึ้น
<b>รวมภาคตะวันออก 37.51%</b>		<b>26,605</b>	<b>13,277</b>	<b>13,328</b>	<b>18,592</b>	<b>70%</b>	<b>16,591</b>	<b>62%</b>	<b>3,314</b>	<b>25%</b>	<b>16,461</b>	<b>62%</b>	<b>3,184</b>	<b>24%</b>	<b>129.68</b>	<b>เพิ่มขึ้น</b>
<b>ภาคใต้ (6+4)</b>																
25	ขุนด่าน นครนายก	224	5.00	219	64	29%	69	31%	64	29%	68	31%	63	29%	0.91	เพิ่มขึ้น
26	คลองสีป่อ ฉะเชิงเทรา	420	30.00	390	123	29%	76	18%	46	12%	70	17%	40	10%	6.02	เพิ่มขึ้น
27	นางพระ (3) ชลบุรี	117	12.00	105	77	66%	45	38%	33	31%	45	38%	33	31%	-0.19	ลดลง
28	หนองปลาไหล (3) ระยอง	164	13.75	150	122	75%	92	56%	78	52%	72	44%	58	39%	19.64	เพิ่มขึ้น
29	ประแสร์ (3) ระยอง	295	20.00	275	198	67%	189	64%	169	62%	188	64%	168	61%	1.70	เพิ่มขึ้น
30	นาบพระชัน (3) ชลบุรี	17	0.72	16	10	63%	9	57%	9	55%	9	53%	8.14	51%	0.55	เพิ่มขึ้น
31	หนองค้อ (3) ชลบุรี	21	1.00	20	18	85%	13	61%	12	60%	13	59%	11.58	57%	0.58	เพิ่มขึ้น
32	คลองกรวย (3) ระยอง	79	3.00	76	55	69%	36	46%	33	44%	27	34%	23.78	31%	9.49	เพิ่มขึ้น
33	คลองใหญ่ (3) ระยอง	45	3.00	42	32	70%	29	64%	26	62%	23	50%	19.88	47%	6.40	เพิ่มขึ้น
34	นฤมิตรหรือจินดา ปทุมธานี	295	19.00	276	80	27%	78	26%	59	21%	77	26%	58.00	21%	1.00	เพิ่มขึ้น
<b>รวมภาคใต้ 11.55%</b>		<b>8,194</b>	<b>1,711</b>	<b>6,483</b>	<b>4,932</b>	<b>60%</b>	<b>4,462</b>	<b>54%</b>	<b>2,751</b>	<b>42%</b>	<b>4,341</b>	<b>53%</b>	<b>2,630</b>	<b>41%</b>	<b>121.00</b>	<b>เพิ่มขึ้น</b>
<b>รวมทั้งประเทศ 100%(38)</b>		<b>71,090</b>	<b>23,607</b>	<b>47,482</b>	<b>39,391</b>	<b>55%</b>	<b>35,907</b>	<b>51%</b>	<b>12,318</b>	<b>26%</b>	<b>30,132</b>	<b>42%</b>	<b>12,087</b>	<b>25%</b>	<b>231.02</b>	<b>เพิ่มขึ้น</b>

ที่มาข้อมูล : ตารางสรุปสภาพน้ำในอ่างเก็บน้ำขนาดใหญ่ทั่วประเทศ และตารางสรุปสภาพน้ำในอ่างเก็บน้ำภาคตะวันออก กรมชลประทาน

**หมายเหตุ :**

- 1) อ่างเก็บน้ำขนาดใหญ่ หมายถึง อ่างเก็บน้ำที่มีความจุตั้งแต่ 100 ล้าน ลบ.ม. ขึ้นไป
- 2) เป็นอ่างเก็บน้ำอยู่ในความรับผิดชอบของการไฟฟ้าฝ่ายผลิตแห่งประเทศไทย(10) นอกนั้นอยู่ในความรับผิดชอบของกรมชลประทาน(28)
- 3) เป็นอ่างเก็บน้ำขนาดกลางที่มีความสำคัญต่ออุตสาหกรรมและการประปา ของลุ่มน้ำชายฝั่งทะเลตะวันออก
- 4) จังหวัดที่มีอ่างเก็บน้ำขนาดใหญ่มีจำนวน 26 จังหวัด ไม่มี 50 จังหวัด
- 5) ที่มา : กรมชลประทาน และการไฟฟ้าฝ่ายผลิตแห่งประเทศไทย

รศ. หมายถึง ระดับน้ำเก็บกักของอ่าง



ศูนย์มณฑล กองวิเคราะห์และประเมินสถานการณ์ กรมชลประทาน

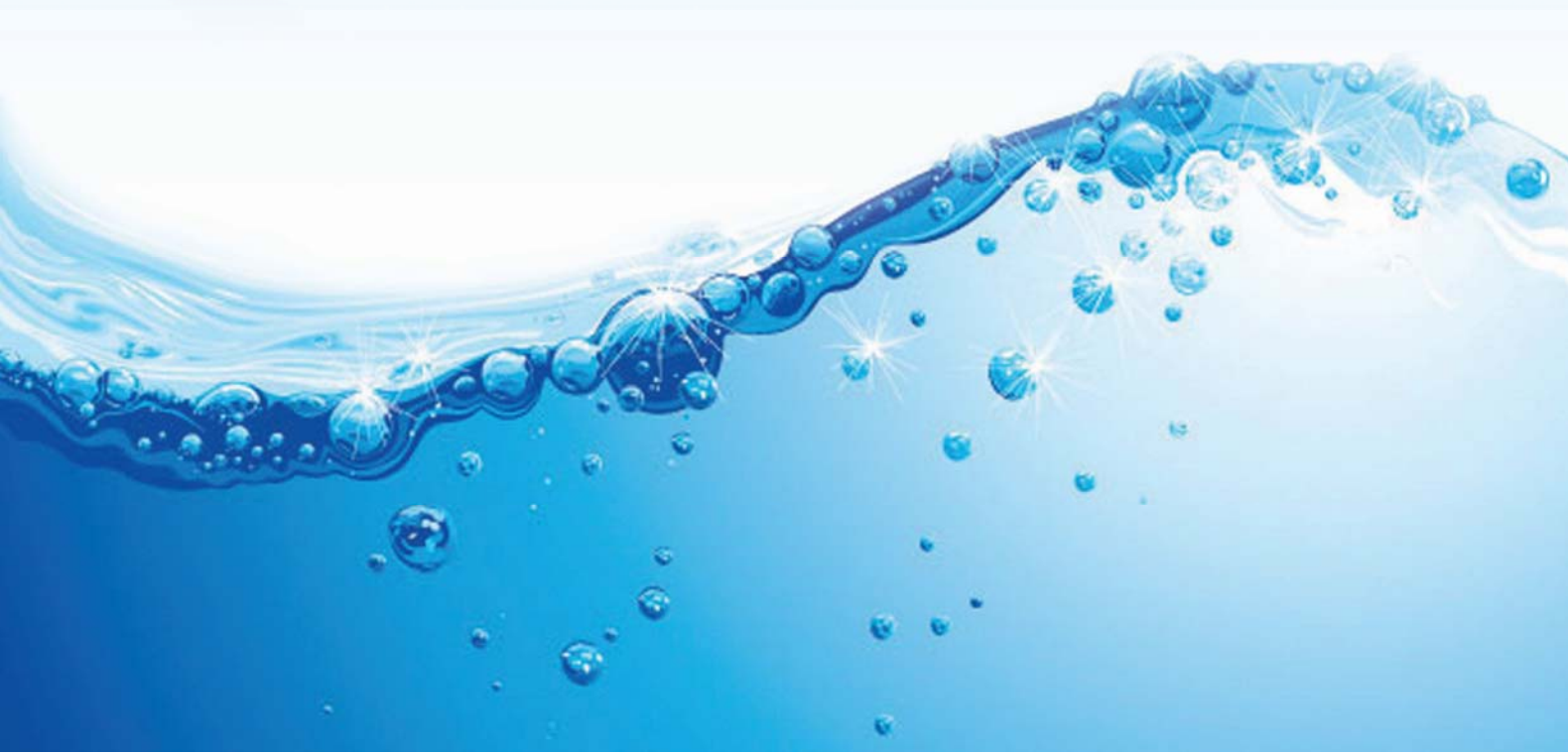
**ลำดับของเขื่อนตามความ**

- 1.ศรีนครินทร์ 2.ภูมิพล 3.สิริกิติ์ 4.วชิราลงกรณ 5.รัชชประภา
- 6.อุบลรัตน์ 7.สิรินธร 8.มาบตาพุด 9.ลำปาว 10.ป่าสัก

**ลำดับของเขื่อนตามปริมาณน้ำใช้การได้**

- 1.ภูมิพล 2.ศรีนครินทร์ 3.สิริกิติ์ 4.วชิราลงกรณ 5.รัชชประภา
- 6.ลำปาว 7.อุบลรัตน์ 8.มาบตาพุด 9.สิรินธร 10.ป่าสัก

# แหล่งน้ำขนาดเล็ก



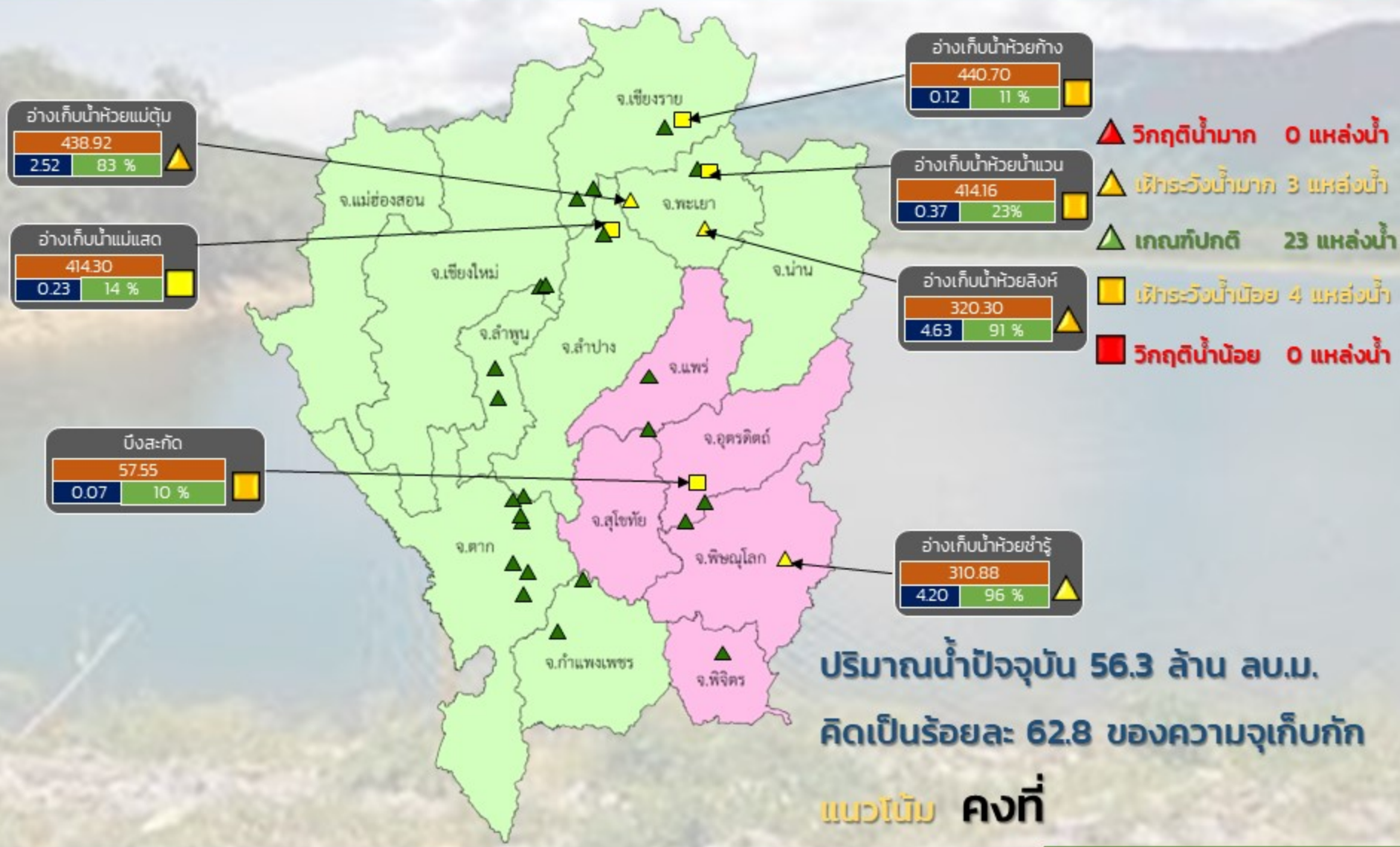




# รายงานสถานการณ์ปริมาณน้ำแหล่งน้ำขนาดเล็ก ประจำวันที่ 24 ก.ค. 2566



## กองวิเคราะห์และประเมินสถานการณ์น้ำ กรมทรัพยากรน้ำ



ปริมาณน้ำปัจจุบัน 56.3 ล้าน ลบ.ม.  
คิดเป็นร้อยละ 62.8 ของความจุเก็บกัก

แนวโน้ม คงที่

ระดับ (ม.รทก)	ปริมาณ (ล้าน ลบ.ม.)	ปริมาณ (%)
สีส้ม	สีน้ำเงิน	สีเขียว

■ สกน. 1    ■ สกน. 9

**ภาคเหนือ**





# รายงาน สถานการณ์ปริมาณน้ำแหล่งน้ำขนาดเล็ก

ภาคตะวันออกเฉียงเหนือ ประจำวันที่ 24 ก.ค. 2566

## สท.4 (40 แหล่งน้ำ)

วิกฤติน้ำมาก	8	แหล่งน้ำ
เฝ้าระวังวิกฤติน้ำมาก	8	แหล่งน้ำ
ปกติ	19	แหล่งน้ำ
เฝ้าระวังน้ำน้อย	2	แหล่งน้ำ
วิกฤติน้ำน้อย	3	แหล่งน้ำ
ปริมาณน้ำปัจจุบัน	46.8	ล้าน ลบ.ม.
คิดเป็นร้อยละ	58.2	ของความจุเก็บกัก

## สท.5 (27 แหล่งน้ำ)

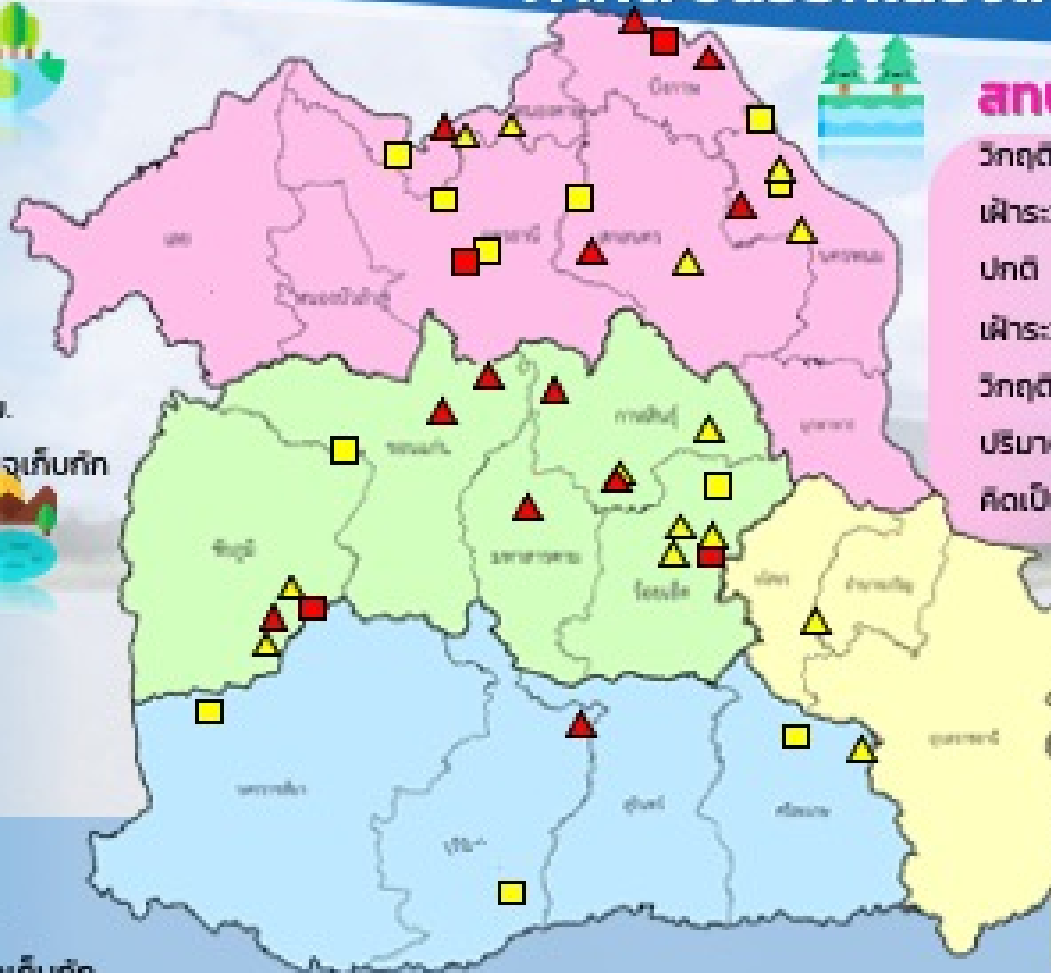
วิกฤติน้ำมาก	3	แหล่งน้ำ
เฝ้าระวังวิกฤติน้ำมาก	4	แหล่งน้ำ
ปกติ	16	แหล่งน้ำ
เฝ้าระวังน้ำน้อย	3	แหล่งน้ำ
วิกฤติน้ำน้อย	1	แหล่งน้ำ
ปริมาณน้ำปัจจุบัน	36.7	ล้าน ลบ.ม.
คิดเป็นร้อยละ	63.3	ของความจุเก็บกัก

## สท.3 (48 แหล่งน้ำ)

วิกฤติน้ำมาก	9	แหล่งน้ำ
เฝ้าระวังวิกฤติน้ำมาก	8	แหล่งน้ำ
ปกติ	24	แหล่งน้ำ
เฝ้าระวังน้ำน้อย	5	แหล่งน้ำ
วิกฤติน้ำน้อย	2	แหล่งน้ำ
ปริมาณน้ำปัจจุบัน	72.5	ล้าน ลบ.ม.
คิดเป็นร้อยละ	73.9	ของความจุเก็บกัก

## สท.11 (11 แหล่งน้ำ)

วิกฤติน้ำมาก	0	แหล่งน้ำ
เฝ้าระวังวิกฤติน้ำมาก	2	แหล่งน้ำ
ปกติ	9	แหล่งน้ำ
เฝ้าระวังน้ำน้อย	0	แหล่งน้ำ
วิกฤติน้ำน้อย	0	แหล่งน้ำ
ปริมาณน้ำปัจจุบัน	16.3	ล้าน ลบ.ม.
คิดเป็นร้อยละ	66.3	ของความจุเก็บกัก



- ▲ วิกฤติน้ำมาก
- วิกฤติน้ำน้อย
- ▲ เฝ้าระวังวิกฤติน้ำมาก
- เฝ้าระวังวิกฤติน้ำน้อย

ความจุอ่างรวม 261.0 ล้าน ลบ.ม.  
 ปริมาณน้ำปัจจุบัน 171.8 ล้าน ลบ.ม.

คิดเป็นร้อยละ 46.6 ของความจุเก็บกัก  
 แนวโน้ม **คงที่**



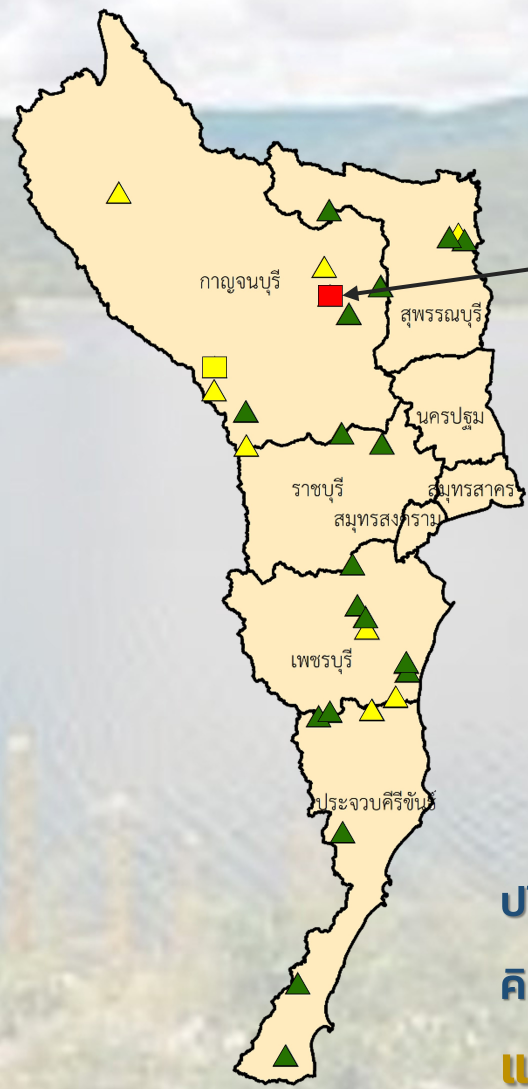


# รายงานสถานการณ์ปริมาณน้ำแหล่งน้ำขนาดเล็ก ประจำวันที่ 24 ก.ค. 2566



## กองวิเคราะห์และประเมินสถานการณ์น้ำ กรมทรัพยากรน้ำ

- ▲ วิกฤติน้ำมาก 0 แหล่งน้ำ
- ▲ ฝักระวังน้ำมาก 8 แหล่งน้ำ
- ▲ เกณฑ์ปกติ 18 แหล่งน้ำ
- ฝักระวังน้ำน้อย 1 แหล่งน้ำ
- วิกฤติน้ำน้อย 1 แหล่งน้ำ



อ่างเก็บน้ำเขาช่องอินทรีย์

150.0	
0.04	11 %

ปริมาณน้ำปัจจุบัน 16.9 ล้าน ลบ.ม.  
คิดเป็นร้อยละ 70.7 ของความจุเก็บกัก  
**แนวโน้ม คงที่**

ระดับ (บ.รทก)	ปริมาตร (ล้าน ลบ.ม.)	ปริมาตร (%)
---------------	----------------------	-------------

■ สท. 7

**ภาคตะวันตก**

รายงานระดับน้ำจากกล้อง  
CCTV







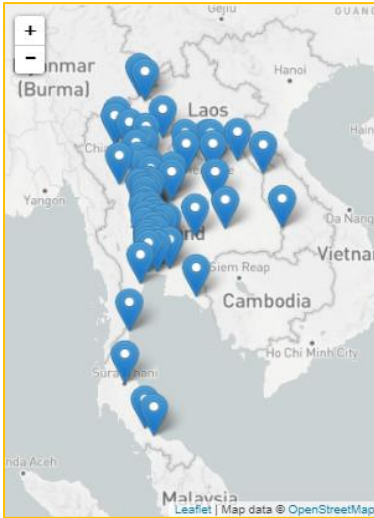
ศูนย์เมขลา

WATER OPERATION CENTER



### รายงานระดับน้ำจากกล้อง CCTV

ณ. วันที่ 24 กรกฎาคม พ.ศ. 2566



#### สรุปสถานการณ์น้ำในลำน้ำสายหลัก

- สะพานบ้านปางหมู - อ.เมือง จ.แม่ฮ่องสอน (ลุ่มน้ำสาละวิน) สถานการณ์น้ำน้อย
- บ้านหาดเสลา - อ.เก้าเลี้ยว จ.นครสวรรค์ (ลุ่มน้ำปิง) สถานการณ์น้ำปกติ
- สะพานท่าเสา - อ.เมือง จ.อุตรดิตถ์ (ลุ่มน้ำน่าน) สถานการณ์น้ำปกติ
- สถานีวัดแม่น้ำโขง (MRC) - อ.เชียงคาน จ.เลย (ลุ่มน้ำโขงตะวันออกเฉียงเหนือ) สถานการณ์น้ำน้อย
- สะพานปรีดีธำรงค์ - อ.อุรุษยา จ.อุรุษยา (ลุ่มน้ำเจ้าพระยา) สถานการณ์น้ำปกติ
- สะพานหลวงพ่อบึง - อ.นครชัยศรี จ.นครปฐม (ลุ่มน้ำท่าจีน) สถานการณ์น้ำปกติ
- คลองอุตตะกาดตอนล่าง - อ.หาดใหญ่ จ.สงขลา (ลุ่มน้ำทะเลสาบสงขลา) สถานการณ์น้ำน้อย
- บ้านปากร่องห้วยจี่ - อ.บ้านตาก จ.ตาก (ลุ่มน้ำปิง) สถานการณ์น้ำปกติ
- สะพานหนองปรือ - อ.หนองปรือ จ.กาญจนบุรี (ลุ่มน้ำแม่กลอง) สถานการณ์น้ำน้อย

แม่น้ำเลย - อ.เมือง จ.เลย  
(ลุ่มน้ำโขงตะวันออกเฉียงเหนือ)



ระดับน้ำปัจจุบันต่ำกว่าสถาฟ  
 ระดับตลิ่งต่ำสุด - ม.รทก.  
 ระดับท้องน้ำ - ม.รทก.



สถานีหัวฝาย - อ.แม่สาย จ.เชียงราย  
(แม่สาย/โขง)



ระดับน้ำปัจจุบัน 394.77 ม.รทก.  
 ระดับตลิ่งต่ำสุด 396.50 ม.รทก.  
 ระดับท้องน้ำ 394.87 ม.รทก.



สถานีวัดแม่น้ำโขง (MRC) - อ.เชียงแสน จ.เชียงราย  
(ลุ่มน้ำโขง)



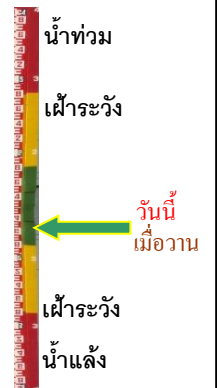
ระดับน้ำปัจจุบันต่ำกว่าสถาฟ  
 ระดับตลิ่งต่ำสุด - ม.รทก.  
 ระดับท้องน้ำ - ม.รทก.



สถานีวัดระดับน้ำอัตโนมัติ - อ.เมือง จ.นครพนม  
(ลุ่มน้ำโขงตะวันออกเฉียงเหนือ)



ระดับน้ำปัจจุบันต่ำกว่าสถาฟ  
 ระดับตลิ่งต่ำสุด - ม.รทก.  
 ระดับท้องน้ำ - ม.รทก.



วัดศรีชมพองค์คือ - อ.ท่าบ่อ จ.หนองคาย  
(ห้วยโสมง/โขงอีสาน)



ระดับน้ำปัจจุบันต่ำกว่าสภาพ	
ระดับตลิ่งต่ำสุด	167.09 ม.รทก.
ระดับท่อน้ำ	156.60 ม.รทก.

สถานีวัดแม่น้ำโขง (MRC) - อ.เชียงคาน จ.เลย  
(ลุ่มน้ำโขง)



ระดับน้ำปัจจุบัน	5.80	ม.รทก.
ระดับตลิ่งต่ำสุด	-	ม.รทก.
ระดับท่อน้ำ	-	ม.รทก.

สถานีวัดแม่น้ำโขง(MRC) - อ.โขงเจียม จ.อุบลราชธานี  
(ลุ่มน้ำโขง)



ระดับน้ำปัจจุบันต่ำกว่าสภาพ	
ระดับตลิ่งต่ำสุด	- ม.รทก.
ระดับท่อน้ำ	- ม.รทก.

บ้านเหล่านกขุม - อ.เมือง จ.ขอนแก่น  
(ลุ่มน้ำชี)



ระดับน้ำปัจจุบัน	186.60	ม.รทก.
ระดับตลิ่งต่ำสุด	-	ม.รทก.
ระดับท่อน้ำ	-	ม.รทก.

สถานี ร.ร.เชียงใหม่คริสเตียน - อ.เมือง จ.เชียงใหม่  
(ลุ่มน้ำโขง)



ระดับน้ำปัจจุบัน	301.90	ม.รทก.
ระดับตลิ่งต่ำสุด	304.20	ม.รทก.
ระดับท่อน้ำ	-	ม.รทก.

สะพานมหาโพธิ์ - อ.เมือง จ.แพร่  
(ลุ่มน้ำยม)



ระดับน้ำปัจจุบัน	144.90	ม.รทก.
ระดับตลิ่งต่ำสุด	152.33	ม.รทก.
ระดับท่อน้ำ	141.18	ม.รทก.



สะพานศรีรัตนาลัย - อ.ศรีรัตนาลัย จ.สุโขทัย  
(ลุ่มน้ำยม)



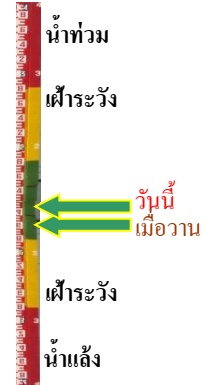
ระดับน้ำปัจจุบันต่ำกว่าสภาพ  
ระดับตลิ่งต่ำสุด 71.78 ม.รทก.  
ระดับท้องน้ำ 58.48 ม.รทก.



สะพานพระเมเย่า - อ.เมือง จ.สุโขทัย  
(ลุ่มน้ำยม)



ระดับน้ำปัจจุบัน 43.60 ม.รทก.  
ระดับตลิ่งต่ำสุด 48.59 ม.รทก.  
ระดับท้องน้ำ - ม.รทก.



สะพานบางระกำ - อ.บางระกำ จ.พิษณุโลก  
(ลุ่มน้ำยม)



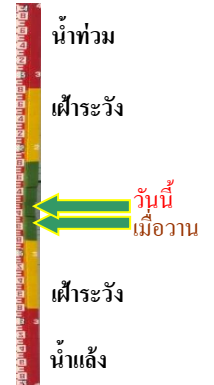
ระดับน้ำปัจจุบันต่ำกว่าสภาพ  
ระดับตลิ่งต่ำสุด 31.73 ม.รทก.  
ระดับท้องน้ำ - ม.รทก.



สะพานบ้านโพทะเล - อ.โพทะเล จ.พิจิตร  
(ลุ่มน้ำยม)



ระดับน้ำปัจจุบัน 25.00 ม.รทก.  
ระดับตลิ่งต่ำสุด 31.63 ม.รทก.  
ระดับท้องน้ำ 20.59 ม.รทก.



บ้านทับกฤช - อ.ชุมแสง จ.นครสวรรค์  
(ลุ่มน้ำน่าน)



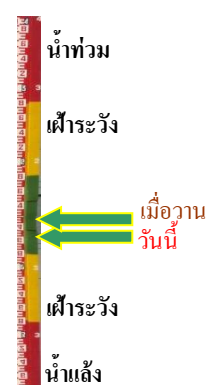
ระดับน้ำปัจจุบันต่ำกว่าสภาพ  
ระดับตลิ่งต่ำสุด - ม.รทก.  
ระดับท้องน้ำ - ม.รทก.



สะพานท่าเสา - อ.เมือง จ.อุตรดิตถ์  
(ลุ่มน้ำน่าน)



ระดับน้ำปัจจุบัน 54.20 ม.รทก.  
ระดับตลิ่งต่ำสุด 56.91 ม.รทก.  
ระดับท้องน้ำ 47.80 ม.รทก.

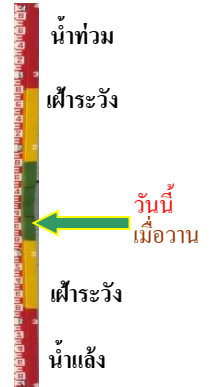


สะพานเฉลิมพระเกียรติ ร.9 72 พรรษา  
อ.บางมูลนาก จ.พิจิตร (ลุ่มน้ำน่าน)



ระดับน้ำปัจจุบันต่ำกว่าสถาพ  
ระดับตลิ่งต่ำสุด 27.23 ม.รทก.  
ระดับท่อน้ำ 16.56 ม.รทก.

สะพานเดชาติวงศ์ - อ.เมือง จ.นครสวรรค์  
(ลุ่มน้ำเจ้าพระยา)



ระดับน้ำปัจจุบันต่ำกว่าสถาพ  
ระดับตลิ่งต่ำสุด 23.22 ม.รทก.  
ระดับท่อน้ำ 11.15 ม.รทก.

บ้านป้อม - อ.พระนครศรีอยุธยา  
จ.พระนครศรีอยุธยา (ลุ่มน้ำเจ้าพระยา)



ระดับน้ำปัจจุบันสถาพหลุดหาย  
ระดับตลิ่งต่ำสุด - ม.รทก.  
ระดับท่อน้ำ - ม.รทก.

บ้านท้ายดง - อ.สามโคก จ.ปทุมธานี  
(ลุ่มน้ำเจ้าพระยา)



ระดับน้ำปัจจุบันต่ำกว่าสถาพ  
ระดับตลิ่งต่ำสุด - ม.รทก.  
ระดับท่อน้ำ - ม.รทก.

ศาลากลางสมุทรปราการ - อ.เมือง  
จ.สมุทรปราการ (ลุ่มน้ำเจ้าพระยา)



ระดับน้ำปัจจุบันต่ำกว่าสถาพ  
ระดับตลิ่งต่ำสุด - ม.รทก.  
ระดับท่อน้ำ - ม.รทก.

อุทัยใหม่ - อ.เมือง จ.อุทัยธานี  
(ลุ่มน้ำสะแกกรัง)



ระดับน้ำปัจจุบัน 14.80 ม.รทก.  
ระดับตลิ่งต่ำสุด - ม.รทก.  
ระดับท่อน้ำ - ม.รทก.



สะพานปรีดี - อ.เมือง จ.พระนครศรีอยุธยา  
(ลุ่มน้ำเจ้าพระยา)



ระดับน้ำปัจจุบันต่ำกว่าสถาฟ  
ระดับตลิ่งต่ำสุด - ม.รทก.  
ระดับท้องน้ำ - ม.รทก.

สะพานบุญรัตน์ประชาชนวัฒน์ - อ.สามพราน  
จ.นครปฐม (ลุ่มน้ำท่าจีน)



ระดับน้ำปัจจุบันต่ำกว่าสถาฟ  
ระดับตลิ่งต่ำสุด 1.46 ม.รทก.  
ระดับท้องน้ำ -7.22 ม.รทก.

สะพานหลวงพ่อบึง - อ.นครไชยศรี  
จ.นครปฐม (ลุ่มน้ำท่าจีน)



ระดับน้ำปัจจุบัน 0.81 ม.รทก.  
ระดับตลิ่งต่ำสุด 2.97 ม.รทก.  
ระดับท้องน้ำ -4.69 ม.รทก.

สะพานข้ามแม่น้ำท่าจีน ทางหลวง3365  
อ.สามชุก จ.สุพรรณบุรี (ลุ่มน้ำท่าจีน)



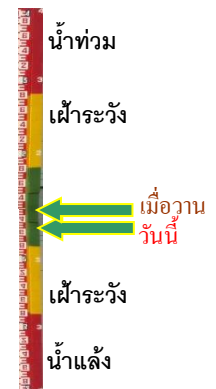
ระดับน้ำปัจจุบันต้นไม้บังสถาฟ  
ระดับตลิ่งต่ำสุด 5.70 ม.รทก.  
ระดับท้องน้ำ 0.46 ม.รทก.

สะพานสามง่าม-ท่าโบสถ์  
อ.หันคา จ.ชัยนาท (ลุ่มน้ำท่าจีน)



ระดับน้ำปัจจุบัน 11.72 ม.รทก.  
ระดับตลิ่งต่ำสุด 5.70 ม.รทก.  
ระดับท้องน้ำ 0.46 ม.รทก.

เทศบาลเมืองเพชรบุรี - อ.เมือง จ.เพชรบุรี  
(ลุ่มน้ำเพชรบุรี)



ระดับน้ำปัจจุบัน 0.30 ม.รทก.  
ระดับตลิ่งต่ำสุด 4.33 ม.รทก.  
ระดับท้องน้ำ 0.01 ม.รทก.

สภจ.สุราษฎร์ธานี - อ.เมือง จ.สุราษฎร์ธานี  
(ลุ่มน้ำตาปี)



ระดับน้ำปัจจุบันต่ำกว่าสภาพ  
ระดับตลิ่งต่ำสุด 2.60 ม.รทก.  
ระดับท้องน้ำ -8.58 ม.รทก.

คลองอยู่ตะเภาตอนล่าง - อ.หาดใหญ่ จ.สงขลา  
(ลุ่มน้ำทะเลสาบสงขลา)



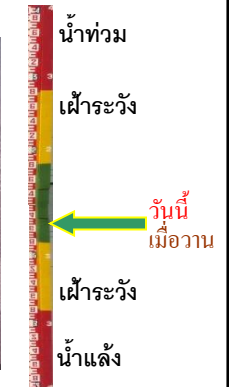
ระดับน้ำปัจจุบัน 0.10 ม.รทก.  
ระดับตลิ่งต่ำสุด 8.93 ม.รทก.  
ระดับท้องน้ำ -1.93 ม.รทก.

บ้านบางแก้ว - อ.บรรพตพิสัย จ.นครสวรรค์  
(ลุ่มน้ำปิง-วัง-สะแกกรัง-ป่าสัก)



ระดับน้ำปัจจุบันต่ำกว่าสภาพ  
ระดับตลิ่งต่ำสุด - ม.รทก.  
ระดับท้องน้ำ - ม.รทก.

บ้านจางวาง - อ.หล่มสัก จ.เพชรบูรณ์  
(ลุ่มน้ำปิง-วัง-สะแกกรัง-ป่าสัก)



ระดับน้ำปัจจุบันต่ำกว่าสภาพ  
ระดับตลิ่งต่ำสุด 135.46 ม.รทก.  
ระดับท้องน้ำ 127.24 ม.รทก.

แม่น้ำป่าสัก - อ.เมือง จ.เพชรบูรณ์  
(ลุ่มน้ำปิง-วัง-สะแกกรัง-ป่าสัก)



ระดับน้ำปัจจุบันสภาพหตุหาย  
ระดับตลิ่งต่ำสุด 114.98 ม.รทก.  
ระดับท้องน้ำ 104.53 ม.รทก.

แม่น้ำป่าสัก - อ.แก่งคอย จ.สระบุรี  
(ลุ่มน้ำปิง-วัง-สะแกกรัง-ป่าสัก)



ระดับน้ำปัจจุบันต่ำกว่าสภาพ  
ระดับตลิ่งต่ำสุด 20.10 ม.รทก.  
ระดับท้องน้ำ 4.79 ม.รทก.



สะพานบ้านหนองปรือ - อ.หนองปรือ จ.กาญจนบุรี  
(ลุ่มน้ำแม่กลอง)



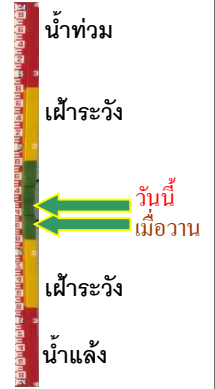
ระดับน้ำปัจจุบันต่ำกว่าสถาพ  
ระดับตลิ่งต่ำสุด 147.06 ม.รทก.  
ระดับท้องน้ำ 140.73 ม.รทก.



สะพานแควใหญ่ - อ.เมือง จ.กาญจนบุรี  
(ลุ่มน้ำแม่กลอง)



ระดับน้ำปัจจุบัน 24.38 ม.รทก.  
ระดับตลิ่งต่ำสุด 28.28 ม.รทก.  
ระดับท้องน้ำ 20.86 ม.รทก.



สะพานบ้านท่าเรือ - อ.ท่ามะกา จ.กาญจนบุรี  
(ลุ่มน้ำแม่กลอง)



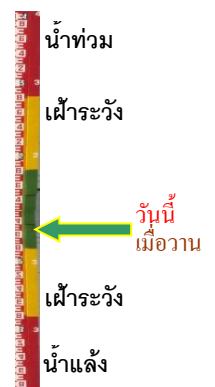
ระดับน้ำปัจจุบัน 4.64 ม.รทก.  
ระดับตลิ่งต่ำสุด 14.82 ม.รทก.  
ระดับท้องน้ำ 2.90 ม.รทก.



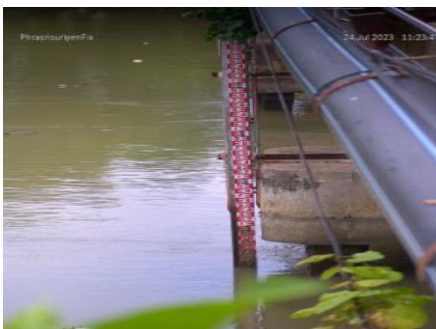
สะพานเฉลิมพระเกียรติ 60 พรรษา  
อ.บ้านโป่ง จ.ราชบุรี (ลุ่มน้ำแม่กลอง)



ระดับน้ำปัจจุบัน 6.84 ม.รทก.  
ระดับตลิ่งต่ำสุด 17.63 ม.รทก.  
ระดับท้องน้ำ 5.68 ม.รทก.



สะพานสมเด็จพระศรีสุริเยนทร์  
อ.อัมพวา จ.สมุทรสงคราม (ลุ่มน้ำแม่กลอง)



ระดับน้ำปัจจุบัน 0.30 ม.รทก.  
ระดับตลิ่งต่ำสุด 2.52 ม.รทก.  
ระดับท้องน้ำ -14.58 ม.รทก.



สะพานประวัติศาสตร์ฯ - อ.ปาย จ.แม่ฮ่องสอน  
(ลุ่มน้ำสาละวิน)



ระดับน้ำปัจจุบันต้นไม้บังสถาพ  
ระดับตลิ่งต่ำสุด 483.06 ม.รทก.  
ระดับท้องน้ำ 475.77 ม.รทก.



บ้านบางขนาก - อ.บางน้ำเปรี้ยว จ.ฉะเชิงเทรา  
(ลุ่มน้ำบางปะกง)



ระดับน้ำปัจจุบันต่ำกว่าสตاف  
ระดับตลิ่งต่ำสุด 1.57 ม.รทก.  
ระดับท้องน้ำ -11.70 ม.รทก.

บ้านหาดสูง - อ.กบินทร์บุรี จ.ปราจีนบุรี  
(ลุ่มน้ำบางปะกง)



ระดับน้ำปัจจุบัน -2.40 ม.รทก.  
ระดับตลิ่งต่ำสุด 11.30 ม.รทก.  
ระดับท้องน้ำ -3.26 ม.รทก.

บ้านเก่าเขาฉกรรจ์ - อ.เขาฉกรรจ์ จ.สระแก้ว  
(ลุ่มน้ำบางปะกง)



ระดับน้ำปัจจุบันต่ำกว่าสตاف  
ระดับตลิ่งต่ำสุด 52.78 ม.รทก.  
ระดับท้องน้ำ 40.08 ม.รทก.

สะพานปากน้ำลิซล - อ.ลิซล จ.นครศรีธรรมราช  
(ลุ่มน้ำเพชรบุรี/ประจวบฯ)



ระดับน้ำปัจจุบัน 0.55 ม.รทก.  
ระดับตลิ่งต่ำสุด - ม.รทก.  
ระดับท้องน้ำ - ม.รทก.

สะพานวัดท่าแพ - อ.เมือง จ.นครศรีธรรมราช  
(ลุ่มน้ำภาคใต้ฝั่งตะวันออกตอนบน)



ระดับน้ำปัจจุบัน 2.00 ม.รทก.  
ระดับตลิ่งต่ำสุด - ม.รทก.  
ระดับท้องน้ำ - ม.รทก.

สะพานคลองท่าวัง - อ.เมือง จ.นครศรีธรรมราช  
(ลุ่มน้ำภาคใต้ฝั่งตะวันออกตอนบน)



ระดับน้ำปัจจุบัน 0.54 ม.รทก.  
ระดับตลิ่งต่ำสุด - ม.รทก.  
ระดับท้องน้ำ - ม.รทก.



สะพานคีรีวง - อ.ลานสกา จ.นครศรีธรรมราช  
(ลุ่มน้ำภาคใต้ฝั่งตะวันออกตอนบน)



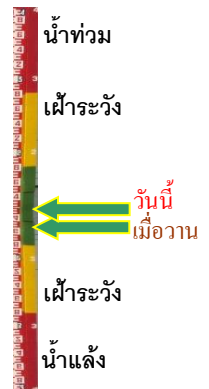
ระดับน้ำปัจจุบัน	0.80	ม.รทก.
ระดับตลิ่งต่ำสุด	-	ม.รทก.
ระดับท้องน้ำ	-	ม.รทก.



สะพานตลาดเชียรใหญ่ - อ.เชียรใหญ่ จ.นครศรีธรรมราช  
(ลุ่มน้ำภาคใต้ฝั่งตะวันออกตอนบน)



ระดับน้ำปัจจุบัน	0.80	ม.รทก.
ระดับตลิ่งต่ำสุด	-	ม.รทก.
ระดับท้องน้ำ	-	ม.รทก.



สะพานข้ามแม่น้ำตาปี ต.ลาดฉวาง - อ.ฉวาง จ.นครฯ  
(ลุ่มน้ำภาคใต้ฝั่งตะวันออกตอนบน)



ระดับน้ำปัจจุบัน	0.70	ม.รทก.
ระดับตลิ่งต่ำสุด	-	ม.รทก.
ระดับท้องน้ำ	-	ม.รทก.



สะพานบ้านหนองหญ้าปล้อง - อ.บางสะพาน  
จ.ประจวบฯ (ลุ่มน้ำภาคใต้ฝั่งตะวันออกตอนบน)



ระดับน้ำปัจจุบัน	0.01	ม.รทก.
ระดับตลิ่งต่ำสุด	-	ม.รทก.
ระดับท้องน้ำ	-	ม.รทก.



บ้านท่าตูม - อ.เมืองอุดรธานี จ.อุดรธานี  
(ท้ายหลวง/ลุ่มน้ำโขงตะวันออกเฉียงเหนือ)



ระดับน้ำปัจจุบัน	2.65	ม.รทก.
ระดับตลิ่งต่ำสุด	-	ม.รทก.
ระดับท้องน้ำ	-	ม.รทก.



ตลาดปลาสินเจริญ - อ.เพ็ญ จ.อุดรธานี  
(ท้ายหลวง/ลุ่มน้ำโขงตะวันออกเฉียงเหนือ)



ระดับน้ำปัจจุบัน	5.00	ม.รทก.
ระดับตลิ่งต่ำสุด	-	ม.รทก.
ระดับท้องน้ำ	-	ม.รทก.



สะพาน นพ.4059 - อ.ศรีสงคราม จ.นครพนม  
(แม่น้ำสงคราม/ลุ่มน้ำโขงตะวันออกเฉียงเหนือ)



ระดับน้ำปัจจุบัน	8.70	ม.รทก.
ระดับตลิ่งต่ำสุด	-	ม.รทก.
ระดับท้องน้ำ	-	ม.รทก.



หนองสาหร่าย - อ.ท่าอุเทน จ.นครพนม  
(แม่น้ำสงคราม/ลุ่มน้ำโขงตะวันออกเฉียงเหนือ)



ระดับน้ำปัจจุบัน	10.15	ม.รทก.
ระดับตลิ่งต่ำสุด	-	ม.รทก.
ระดับท้องน้ำ	-	ม.รทก.

