



รายงานสถานการณ์น้ำรายวัน

เสนอโดย

ศูนย์เมขลา

ศูนย์ป้องกันวิกฤติน้ำ

กรมทรัพยากรน้ำ

ประจำวันที่ ๒๑ เมษายน ๒๕๖๐

สารบัญ

๑) สรุปสถานการณ์น้ำ

๑.๑ นัยสำคัญประจำวัน

๑.๒ พื้นที่ที่คาดว่าจะมีฝนตกฟ้าคะนอง

๑.๓ สถานการณ์การเก็บน้ำในเขื่อนขนาดใหญ่

๑.๔ พื้นที่ที่ต้องให้ความสนใจเป็นพิเศษ

๑.๕ พื้นที่น้ำท่วม น้ำท่วมขัง น้ำป่าไหลหลาก และดินโคลนถล่ม

๑.๖ รายละเอียดข้อมูลสนับสนุน

๒) ปริมาณฝนสะสมปี พ.ศ. ๒๕๕๘ และ ๒๕๕๙ เทียบค่าเฉลี่ย ๓๐ ปี

๓) สถานการณ์น้ำในอ่างเก็บน้ำขนาดใหญ่ และขนาดกลาง

๔) สถานการณ์น้ำในลำน้ำ

๕) รายงานสถานการณ์น้ำรายลุ่มน้ำ

๖) รายงานระดับน้ำจากกล้อง CCTV

สรุปสถานการณ์น้ำ





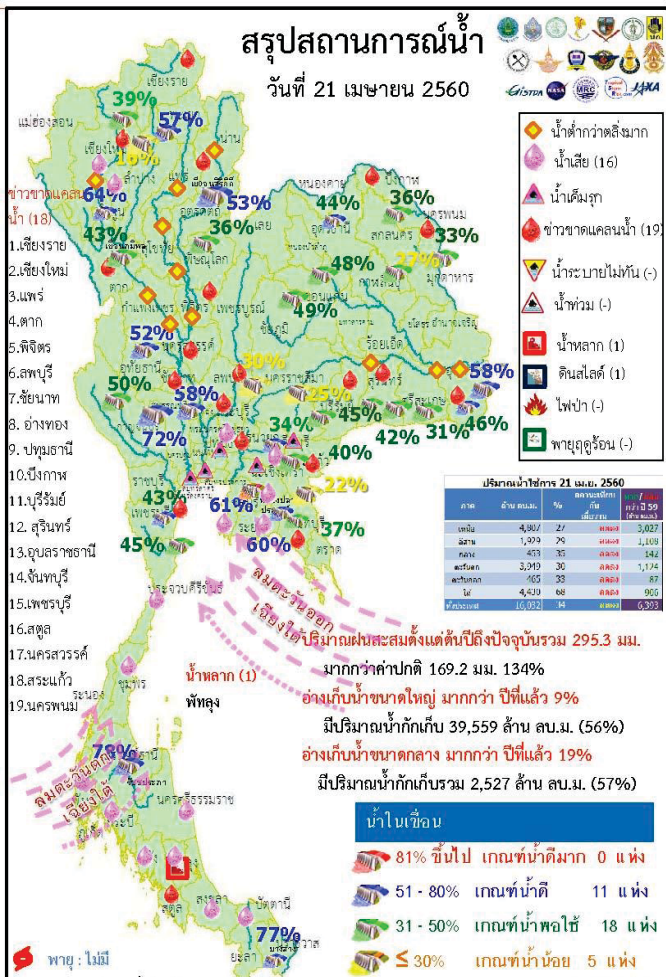
สรุปสถานการณ์น้ำ

21 เมษายน 2560

สำนักงานเลขาธิการ

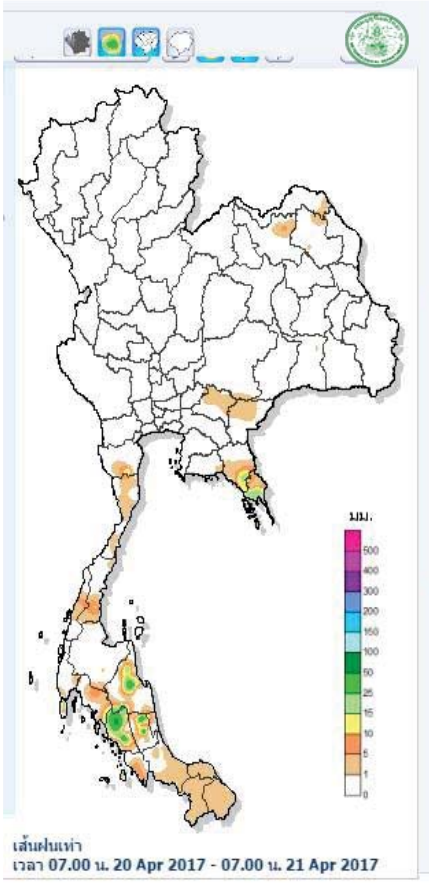
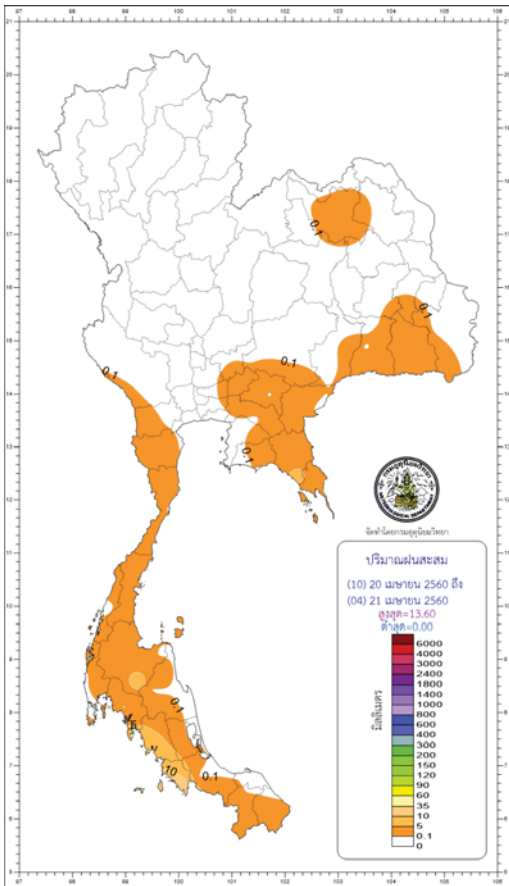
คณะกรรมการทรัพยากรน้ำแห่งชาติ

นัยสำคัญ: **21 เมษายน 2560**



- ปริมาณฝนสะสมตั้งแต่ต้นปี 2560 ถึง 17 เมษายน 60 รวม 295.3 มม. มากกว่าค่าเฉลี่ย 169.2 มม. (134%)
- อ่างเก็บน้ำขนาดใหญ่มีปริมาณน้ำกักเก็บรวม 39,559 ล้าน ลบ.ม. (56%) มากกว่าปีที่แล้ว 9% (6,376 ล้าน ลบ.ม.)
- อ่างเก็บน้ำขนาดกลาง มีปริมาณน้ำกักเก็บ 2,527 ล้าน ลบ.ม. (57%) มากกว่าปีที่แล้ว 19% (844 ล้าน ลบ.ม.)
- พื้นที่ที่ต้องให้ความสนใจเรื่องน้ำ
 - ขาดแคลนน้ำ
 - ขาดแคลนน้ำอุปโภค-บริโภค 11 จังหวัด คือ เชียงใหม่ ตาก พิจิตร อ่างทอง บึงกาฬ นครพนม บุรีรัมย์ สุรินทร์ อุบลราชธานี สระแก้ว สตูล
 - ขาดแคลนน้ำเกษตร 12 จังหวัด คือ เชียงราย แพร่ พิจิตร บุรีรัมย์ นครสวรรค์ ลพบุรี ชัยนาท อ่างทอง ปทุมธานี สระแก้ว จันทบุรี เพชรบุรี
 - น้ำเค็มรุกถึง จังหวัด สมุทรสงคราม สมุทรสาคร นนทบุรี ฉะเชิงเทรา ปราจีนบุรี
 - คุณภาพน้ำ
 - น้ำเสียเนื่องจากสิ่งปฏิกูล 16 จังหวัด คือ เชียงใหม่ ลำพูน ปทุมธานี ฉะเชิงเทรา ปราจีนบุรี ชลบุรี ระยอง ประจวบคีรีขันธ์ ชุมพร นครศรีธรรมราช พังงา กระบี่ ตรัง พัทลุง สงขลา ปัตตานี
 - สถานะน้ำในแม่น้ำสำคัญหลักส่วนใหญ่อยู่ในสภาวะน้ำน้อย ที่อยู่ในภาวะปกติ ได้แก่ แม่น้ำตาปี ที่จ.สุราษฎร์ธานี แม่น้ำน่าน ที่จ.พิษณุโลก

ปริมาณฝน 24 ชั่วโมง ที่ผ่านมา



สำนักงานทรัพยากรน้ำแห่งชาติ กรมชลประทาน กรมควบคุมมลพิษ กรมอุตุนิยมวิทยา
โทร 0 2395 9830 โทรสาร 0 2395 4012 14, www.tnrb.go.th, Email : tnrb@tsc.go.th, tnrb@tsc.go.th

สรุปผลการประเมินฝนตกสะสม 24 ชั่วโมง
(เวลา 07.00 น. วันที่ 20 เมษายน 2560 ถึงเวลา 07.00 น. วันที่ 21 เมษายน 2560)

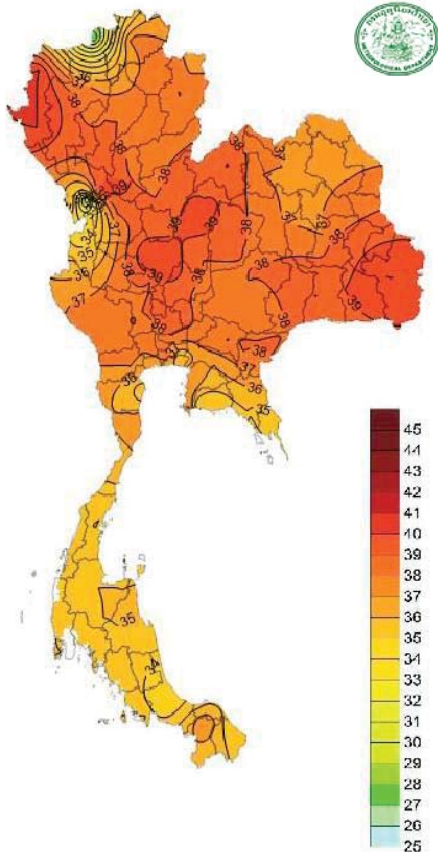
ภาค	เขตลุ่มน้ำ	ปริมาณน้ำฝน (มม.)
ภาคเหนือ	ไม่ทราบสถานะ	-
ภาคตะวันออกเฉียงเหนือ	ลุ่มน้ำโขงตอนใต้	1.0 4 ชั่วโมง หลังฝน
ภาคกลาง	ไม่ทราบสถานะ	-
ภาคตะวันออก	ลุ่มน้ำโขงตอนใต้	23.1 4 ชั่วโมง หลังฝน
ภาคใต้ตอนบน	ลุ่มน้ำโขงตอนใต้	7.6 4 ชั่วโมง หลังฝน
ภาคใต้ตอนล่าง	ลุ่มน้ำโขงตอนใต้	13.6 4 ชั่วโมง หลังฝน

ข้อมูลปริมาณน้ำฝนสูงสุด

ฝนสะสมเมื่อวาน 7.00 น. - 7.00 น.	ฝนสะสมวันนี้ 7.00 น. - ชม. ปัจจุบัน
อบต.ท่าสะบ่า 61.0	อบต.กมลา 3.5
เทศบาล ต.บ้านสวน 54.0	
อบต.หนองครูด 51.0	
อบต.ท่าดี 49.0	
เทศบาล ต.เขายี่สิบ 46.5	

Download
ใช้ฟรีไม่ต้องเสียเงิน

คาดการณ์อุณหภูมิอากาศและฝน



ภาค	ลักษณะอากาศ พื้นที่จังหวัด	% ฝน	เทียบกับ เมื่อวาน
ภาคเหนือ	อากาศร้อนในตอนกลางวันและมีอากาศร้อนจัดบางพื้นที่ อุณหภูมิ 20-40 องศา	-	เท่ากับ เมื่อวาน
ภาคตะวันออก เฉียงเหนือ	อากาศร้อนในตอนกลางวันและมีอากาศร้อนจัดบางพื้นที่ โดยมีฝนฟ้าคะนอง ส่วนมากบริเวณจังหวัดนครราชสีมา สุรินทร์ บุรีรัมย์ อุบลราชธานี และศรีสะเกษ อุณหภูมิ 24-40 องศา	10	น้อยกว่า เมื่อวาน
ภาคกลาง	อากาศร้อนในตอนกลางวัน และมีอากาศร้อนจัดบางพื้นที่ โดยมีฝนฟ้าคะนอง ส่วนมากบริเวณจังหวัดกาญจนบุรี และราชบุรี อุณหภูมิ 24-40 องศา	10	เท่ากับ เมื่อวาน
ภาคตะวันออกเฉียงเหนือ	อากาศร้อนในตอนกลางวัน มีฝนฟ้าคะนอง ส่วนมากบริเวณจังหวัด ฉะเชิงเทรา ชลบุรี ระยอง จันทบุรี และตราด อุณหภูมิ 24-38 องศา ทะเลมีคลื่นสูงประมาณ 1 เมตร	20	เท่ากับ เมื่อวาน
ภาคใต้ฝั่งตะวันออก	มีฝนฟ้าคะนอง ส่วนมากบริเวณจังหวัดชุมพร สุราษฎร์ธานี นครศรีธรรมราช และสงขลา อุณหภูมิ 25-36 องศา ทะเลมีคลื่นสูง 1 เมตร	20	น้อยกว่า เมื่อวาน
ภาคใต้ฝั่งตะวันตก	มีฝนฟ้าคะนอง ส่วนมากบริเวณจังหวัดภูเก็ต กระบี่ ตรังและสตูล อุณหภูมิ 22-35 องศา ทะเลมีคลื่นสูงประมาณ 1 เมตร	20	น้อยกว่า เมื่อวาน
กทม.และปริมณฑล	อากาศร้อนในตอนกลางวัน มีฝนฟ้าคะนอง อุณหภูมิ 27-38 องศา	10	เท่ากับ เมื่อวาน

อุณหภูมิสูงสุด 24 ชม.(องศาเซลเซียส)

กนข

คณะกรรมการทรัพยากรน้ำแห่งชาติ

21 เมษายน 2560

สถานการณ์การเก็บกักน้ำ

ในเขื่อนขนาดใหญ่

มีปริมาณน้ำต่ำกว่าเกณฑ์กักเก็บน้ำต่ำสุด 4 เขื่อน

มีปริมาณเท่ากับเมื่อวาน 1 เขื่อน

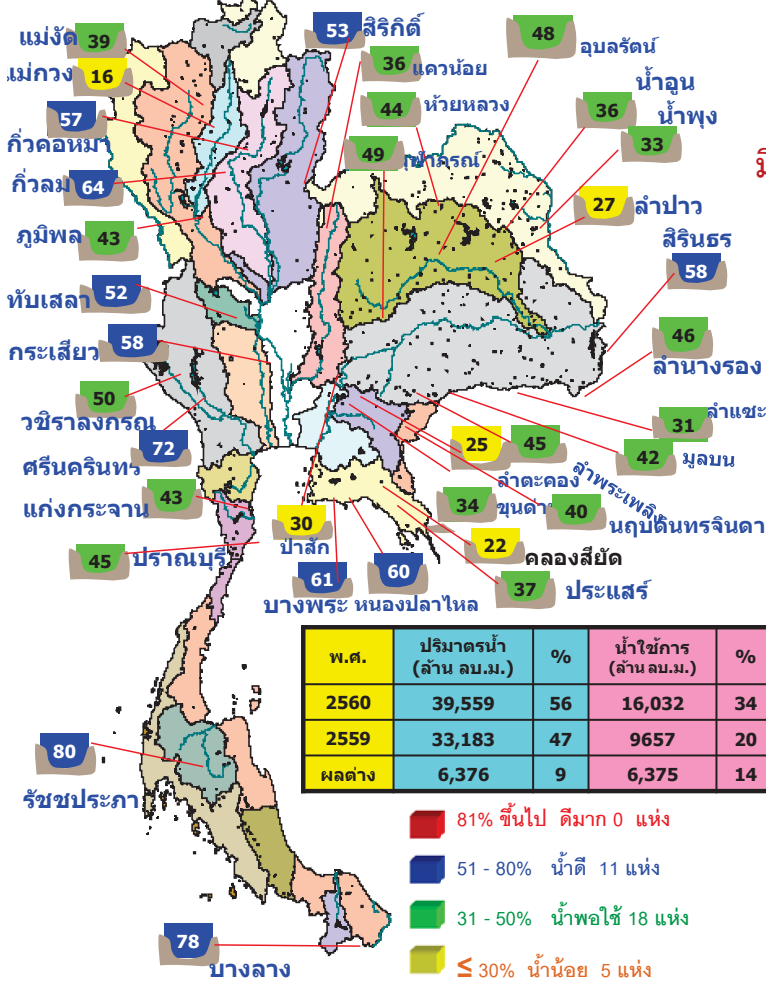
แม่กลองอุดมธารา	เชียงใหม่	16%
-----------------	-----------	-----

มีปริมาณลดลงจากเมื่อวาน 3 เขื่อน

เขื่อนภูมิพล	ตาก	43%
เขื่อนน้ำพุง	สกลนคร	33%
เขื่อนศรีนครินทร์	กาญจนบุรี	72%

สภาพน้ำและการระบายน้ำ กทม							
รายงาน ณ วันที่ 21 เมษายน 2560							
	A	B	C	D	E	F	G
เขื่อน	ปริมาณน้ำ โดยเฉลี่ย	แผนระบาย น้ำ	ปริมาณน้ำ จากเครื่อง ร่อนทราย การสูบน้ำ	ปริมาณน้ำที่ สามารถระบาย ได้	ปริมาณน้ำ ที่สามารถ ระบายได้ เป็น	ไม่ปกติ (%)	ไม่ปกติ วันที่
	(ล้าน ลบ.ม.)	(ล้าน ลบ.ม.)	(ล้าน ลบ.ม.)	(ล้าน ลบ.ม.)	%		
1 เขื่อนศรีนครินทร์	0.00	9.00	10.00	2024.00	20.95	201	7 พ.ย. 2560
2 เขื่อนสิริกิติ์	4.77	16.00	16.96	2189.35	32.87	137	4 ก.ย. 2560
3 เขื่อนศรีนครินทร์	2.89	9.00	16.06	2527.80	33.79	157	24 ก.ย. 2560
4 เขื่อนศรีนครินทร์	0.00	13.00	14.16	1395.37	23.86	99	28 ก.ย. 2560
5 เขื่อนศรีนครินทร์	3.65	10.00	11.56	3169.42	73.93	274	19 มิ.ย. 2561
6 เขื่อนบางลาง	8.40	0.50	0.60	862.35	73.20	1,268	9 ต.ค. 2563
7 เขื่อนจุฬาภรณ์	0.00	5.00	6.00	574.65	31.07	96	25 ก.ค. 2560
8 เขื่อนเจ้าพระยา	0.00	0.00	0.07	46.67	29.12	652	1 ก.พ. 2562
9 เขื่อนสิรินธร	0.51	3.00	4.57	311.92	27.48	68	27 มิ.ย. 2560
10 เขื่อนเจ้าพระยา	0.33	0.30	0.33	43.04	34.02	130	28 ส.ค. 2560
11 เขื่อนป่าสักชลสิทธิ์	0.00	3.07	3.07	286.22	29.91	93	22 ก.ค. 2560
12 เขื่อนลพบุรี	0.20	3.02	3.02	295.28	32.96	98	27 ก.ค. 2560
รวม	20.75	70.89	85.56	13,724			

แหล่งข้อมูล : การไฟฟ้าฝ่ายผลิตแห่งประเทศไทย



กนข

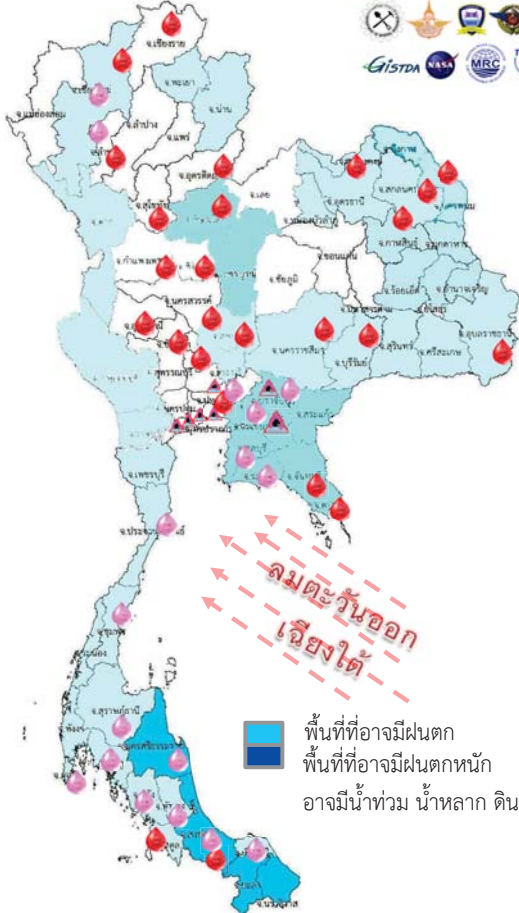
คณะกรรมการทรัพยากรน้ำแห่งชาติ

21 เมษายน 2560

พื้นที่เสี่ยงภัย



พื้นที่ที่ต้องให้ความสนใจเป็นพิเศษ



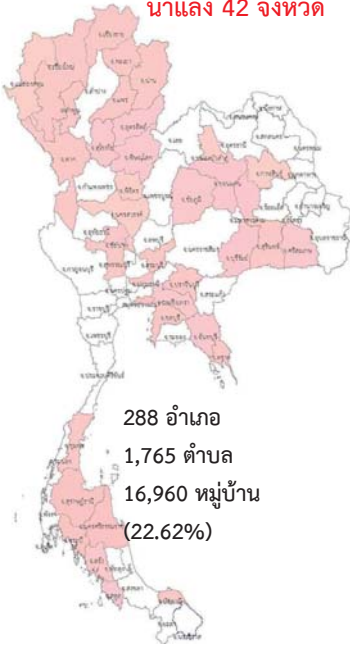
- วันที่ 21 เม.ย. 60 ประเทศไทยตอนบนมีอากาศร้อนในตอนกลางวัน โดยมีฝนฟ้าคะนองบางแห่ง ในภาคตะวันออกเฉียงเหนือ ภาคตะวันออก ภาคกลาง และภาคใต้
- วันที่ 22 - 25 เม.ย. ประเทศไทยตอนบนมีฝนฟ้าคะนองเพิ่มมากขึ้นกับมีลมกระโชกแรงบางแห่ง ส่วนภาคใต้มีฝนฟ้าคะนองร้อยละ 20-40 ของพื้นที่

- เฝ้าระวังฝนฟ้าคะนอง -
- เฝ้าระวังไฟป่า - จังหวัด
- เฝ้าระวังน้ำเค็มรุก 7 จังหวัด กทม. นนทบุรี ปทุมธานี สมุทรสงคราม สมุทรสาคร ฉะเชิงเทรา ปราจีนบุรี
- เสี่ยงขาดแคลนน้ำ 27 จังหวัด เชียงใหม่ ลำพูน ตาก เชียงราย อุดรดิตถ์ พิษณุโลก พิจิตร กำแพงเพชร นครสวรรค์ อุทัยธานี ชัยนาท อ่างทอง ลพบุรี ปทุมธานี หนองคาย บึงกาฬ สกลนคร นครพนม กาฬสินธุ์ นครราชสีมา บุรีรัมย์ อุบลราชธานี จันทบุรี ตราด เพชรบุรี สงขลา สตูล
- เฝ้าระวังน้ำคุณภาพน้ำ 16 จังหวัด เชียงใหม่ ลำพูน ปทุมธานี ฉะเชิงเทรา ปราจีนบุรี ชลบุรี ระยอง ประจวบคีรีขันธ์ ชุมพร นครศรีธรรมราช พังงา กระบี่ ตรัง พัทลุง สงขลา ปัตตานี

พื้นที่ขาดแคลนน้ำ จากข่าว ข้อมูลวันที่ 20 เม.ย. ปี 2557 - 2560

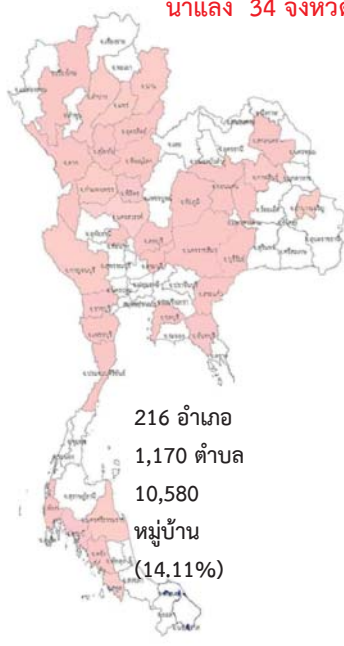
ปี 2557

น้ำแล้ง 42 จังหวัด



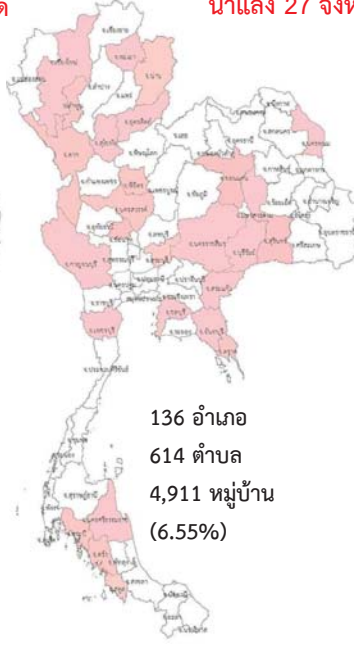
ปี 2558

น้ำแล้ง 34 จังหวัด



ปี 2559

น้ำแล้ง 27 จังหวัด



ปี 2560

น้ำแล้ง 1 จังหวัด



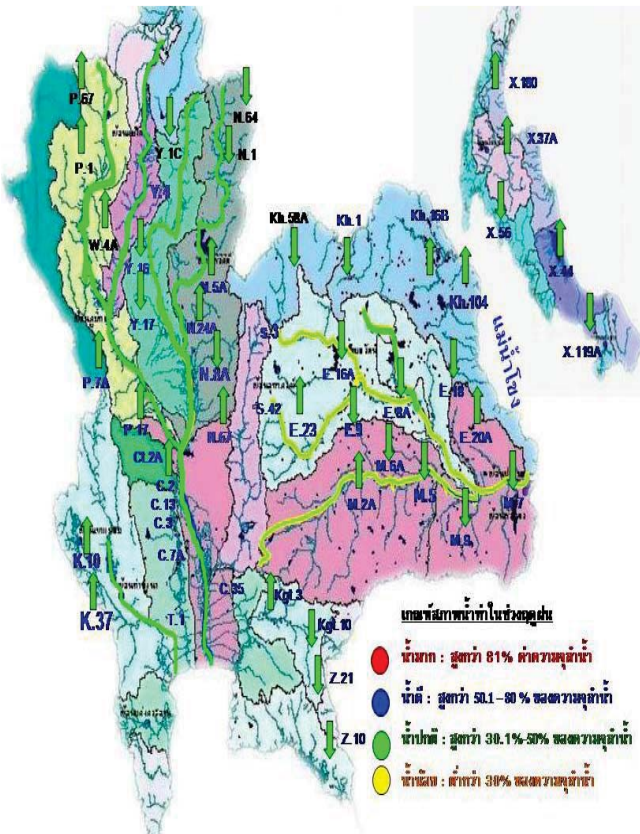
แม่ฮ่องสอน เชียงใหม่ ลำพูน เชียงราย น่าน พะเยาแพร่ สุโขทัย อุตรดิตถ์ ตาก พิษณุโลก พิจิตร นครสวรรค์ ชัยนาท สิงห์บุรี สระบุรี สุพรรณบุรี กาญจนบุรี นองบึงฉลือ กาฬสินธุ์ ชัยภูมิ ขอนแก่น มหาสารคาม นครราชสีมา บุรีรัมย์ สุรินทร์ ศรีสะเกษ สระแก้ว ฉะเชิงเทรา ปราจีนบุรี ชลบุรี จันทบุรี ตราด ปทุมธานี ชุมพร กระบี่ สุราษฎร์ธานี นครศรีธรรมราช ตรัง สตูล ปัตตานี

เชียงใหม่ ตาก ลำปาง น่าน แพร่ อุตรดิตถ์ สุโขทัย พิษณุโลก นครสวรรค์ กำแพงเพชร พิจิตร สระบุรี ลพบุรี กาญจนบุรี ราชบุรี ประจวบคีรีขันธ์ ชัยนาท สกลนคร มหาสารคาม ขอนแก่น กาฬสินธุ์ นครราชสีมา บุรีรัมย์ อำนาจเจริญ ชัยภูมิ สระแก้ว ชลบุรี จันทบุรี เพชรบุรี นครศรีธรรมราช พังงา กระบี่ ตรัง สตูล

เชียงใหม่ ลำพูน ตาก พะเยา น่าน อุตรดิตถ์ สุโขทัย พิจิตร นครสวรรค์ ชัยนาท สระบุรี ขอนแก่น มหาสารคาม บุรีรัมย์ สุรินทร์ นครราชสีมา นครพนม สระแก้ว ชลบุรี จันทบุรี ตราด กาญจนบุรี เพชรบุรี นครศรีธรรมราช กระบี่ ตรัง สตูล

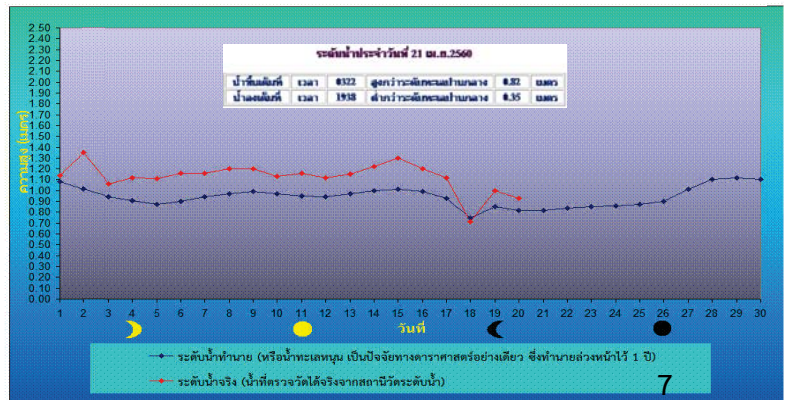
สระแก้ว

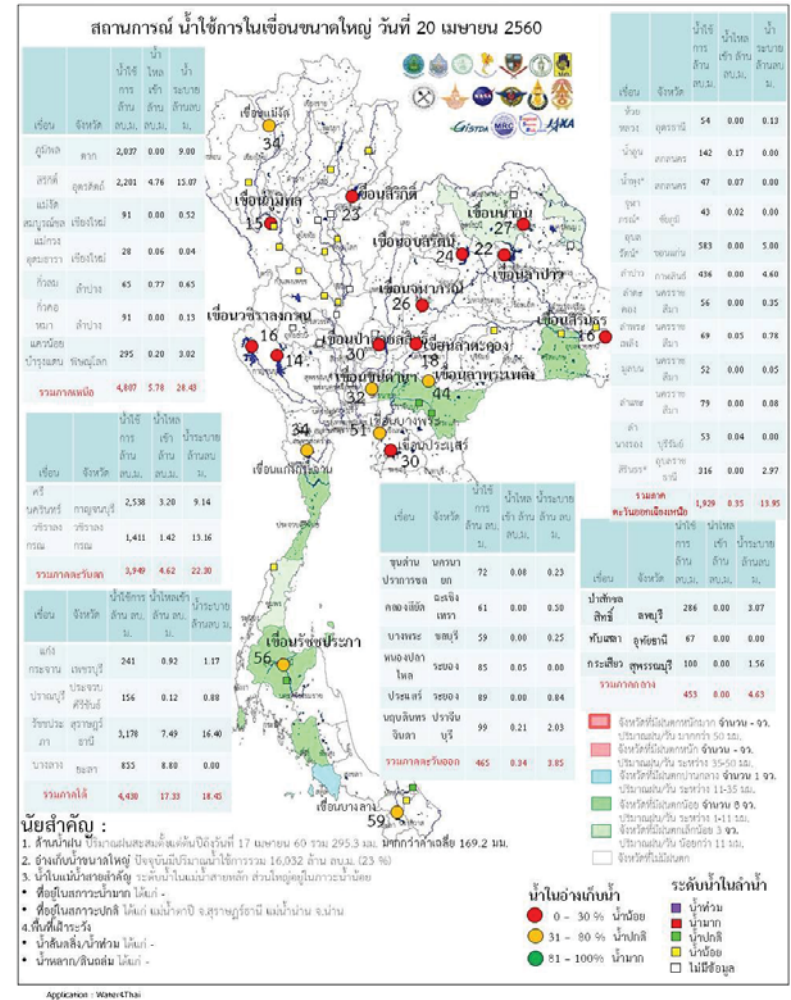
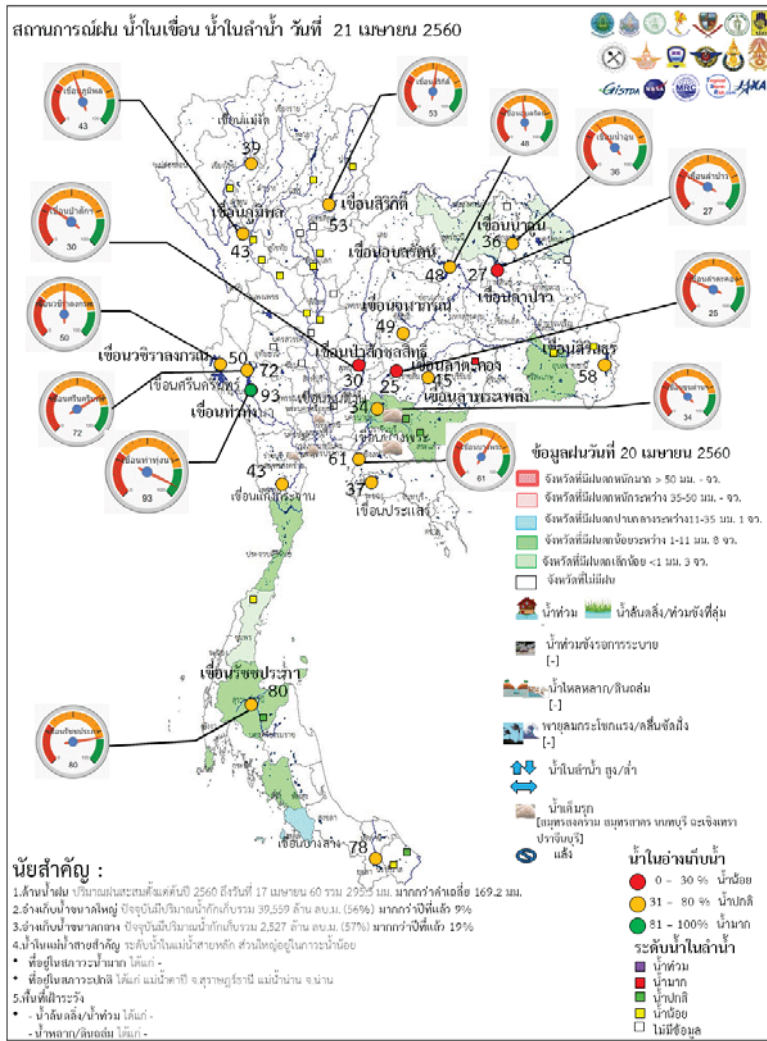
น้ำในลำน้ำและความเค็มในแม่น้ำเจ้าพระยา



สถานี	ระยะทาง	วันที่	เวลา	กรด-ด่าง pH	ความเค็ม Salinity (g/l)	ความขุ่น Turbidity (NTU)	ความนำไฟฟ้า Conductivity (µS/cm)	สารละลาย TDS (mg/l)	คลอโรฟิลล์ Chlorophyll (µg/l)	ออกซิเจนในน้ำ DO (mg/l)	
แม่น้ำเจ้าพระยา											
วัดบ้านแม่		21/04/2560	09:10	7.76	0.13	13.78		317	181	4.07	5.10
วัดโพธิ์แดงเหนือ	111	21/04/2560	09:10	7.26	0.15	4.90		371	210	1.90	5.19
วัดโกล้อม	102	21/04/2560	09:10	7.89	0.16	7.80		373	220	-	5.23
ศาลเจ้า	96	21/04/2560	09:10	7.47	0.16	7.40		393	230	3.60	4.76
วัดเขมา	91	21/04/2560	09:10	7.25	0.16	1.80		392	230	3.00	2.93
วัดโพธิ์แดงเหนือ	64	21/04/2560	09:10	7.28	0.45	9.84		1031	598	18.73	1.65
รพ.ศิริราช	50	21/04/2560	09:10	-	-	-		-	-	-	-
คลองลาดโพธิ์	35	21/04/2560	09:10	-	4.68	-		9510	5520	-	-
การรถไฟ	27	21/04/2560	09:10	7.21	2.59	24.81		5490	3177	-	0.24
โรงไฟฟ้าพระนครใต้	12	21/04/2560	09:10	7.24	13.23	285.83		24875	14407	-	0.92
คลองประปาฝั่งตะวันตก รับน้ำจากเขื่อนแม่กลอง จ.กาญจนบุรี											
เขื่อนแม่กลอง		21/04/2560	09:10	-	-	-		-	-	-	-
ท่าม่วง	-	21/04/2560	09:10	7.53	0.09	3.40		216	128	-	4.81
คลองประปา กม.54		21/04/2560	09:10	-	-	-		-	-	-	-
นางเด่น กม.35		21/04/2560	09:10	-	-	-		-	-	-	-
คลองประปา กม.14		21/04/2560	09:10	-	-	-		-	-	-	-

ข้อมูลจากเครื่องวัดคุณภาพน้ำ เป็นข้อมูลเพื่อใช้ในการเฝ้าระวังคุณภาพน้ำดิบสำหรับการผลิตน้ำประปาของกรมประปานครหลวง เกณฑ์ค่าแล : ความเค็ม <0.25 g/l, ความนำไฟฟ้า <500 µS/cm, ออกซิเจนในน้ำ >2 mg/l, กรด-ด่าง ระหว่าง 5-9 เกณฑ์สะพานพระนั่งเกล้า และ รพ.ศิริราช ความเค็ม <1.80 g/l (อ้างอิงฝ่ายคุณภาพน้ำ) เกณฑ์สำหรับการเกษตร : ความเค็ม <2 g/l, ความนำไฟฟ้า <4,000 µS/cm





ระดับน้ำในเขื่อน

วันที่ 21 เมษายน 2560 รายงานสถานการณ์การเก็บกักน้ำในเขื่อนขนาดใหญ่

เขื่อนขนาดใหญ่ที่มีปริมาณน้ำต่ำกว่าเกณฑ์กักเก็บน้ำต่ำสุด จำนวน 6 เขื่อน

เขื่อน	จังหวัด	% น้ำเมื่อเทียบกับความจุเก็บกัก	เทียบข้อมูลในอดีต	เทียบกับเมื่อวาน
1.เขื่อนภูมิพล	ตาก	43	มากกว่าปี 2558	เท่ากับเมื่อวาน
2.แม่งวงอุดมธารา	เชียงใหม่	16	มากกว่าปี 2558	เท่ากับเมื่อวาน
3.เขื่อนน้ำพุง	สกลนคร	33	มากกว่าปี 2558	เท่ากับเมื่อวาน
4.เขื่อนศรีนครินทร์	กาญจนบุรี	72	มากกว่าปี 2558	เท่ากับเมื่อวาน
5.เขื่อนบางลาง	ยะลา	75	น้อยกว่าปี 2558	เท่ากับเมื่อวาน

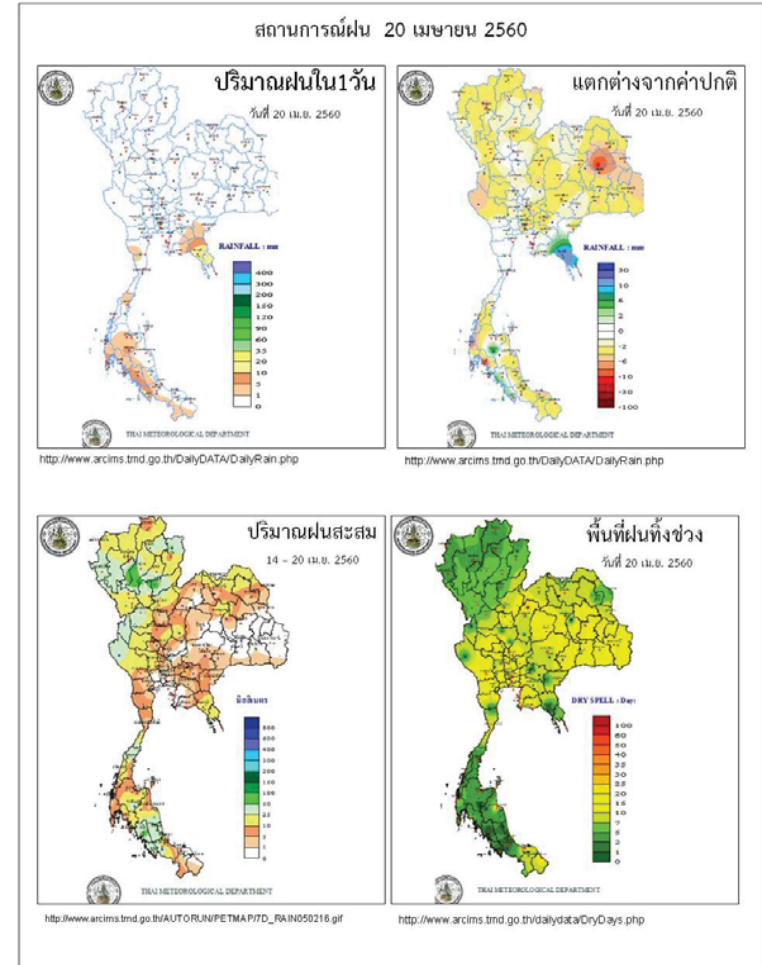
สถานการณ์น้ำในลุ่มน้ำเจ้าพระยา

มีปริมาณน้ำต้นทุนเหลือในเขื่อนทั้ง 4 แห่ง ณ วันที่ 20 เมษายน 2560 รวม 4,819 ล้านลูกบาศก์เมตร

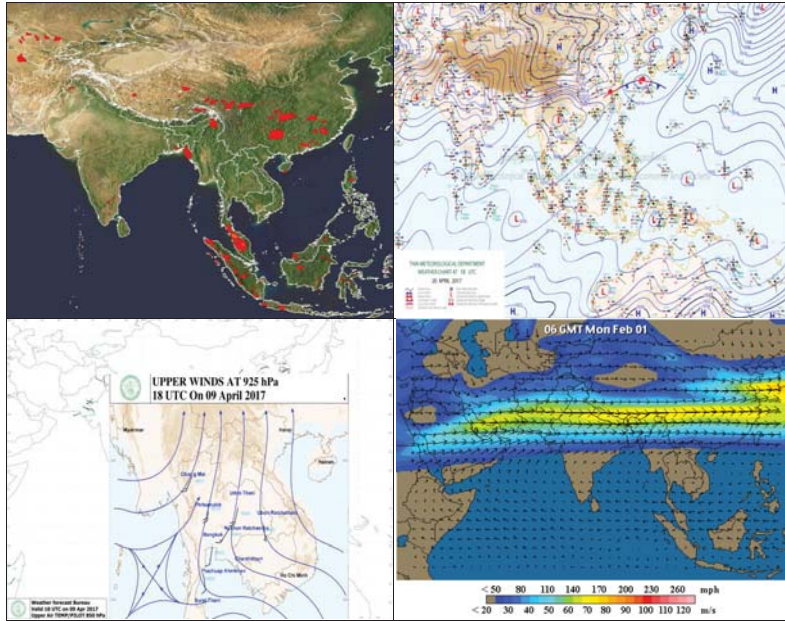
สภาพน้ำในอ่างเก็บน้ำ ภูมิพล สิริกิติ์ แควน้อยฯ และป่าสักฯ วันที่ 20 เมษายน 2560

อ่างเก็บน้ำ	ปริมาณน้ำในอ่างฯ		ปริมาณน้ำใช้การได้		ปริมาณน้ำไหลลงอ่างฯ		ปริมาณน้ำระบาย		ปริมาณน้ำรับได้ชก
	ปริมาณน้ำ	% ความจุอ่างฯ	ปริมาณน้ำ	% น้ำใช้การ	วันนี้	เมื่อวาน	วันนี้	เมื่อวาน	
ภูมิพล	5,837	43	2,037	21	0.00	2.35	9.00	9.00	7,625
สิริกิติ์	5,051	53	2,201	33	4.76	4.73	15.07	15.04	4,459
ภูมิพล+สิริกิติ์	10,887	47	4,237	26	4.76	7.08	24.07	24.04	12,085
แควน้อยฯ	338	36	295	33	0.20	0.68	3.02	3.02	601
ป่าสักชลสิทธิ์	289	30	286	30	0.00	0.00	3.07	3.05	671
รวมทั้งหมด	11,515	46	4,819	27	4.96	7.76	30.16	30.11	13,356

(หน่วย : ล้าน ลบ.ม.)



ข้อมูลสภาพอากาศ



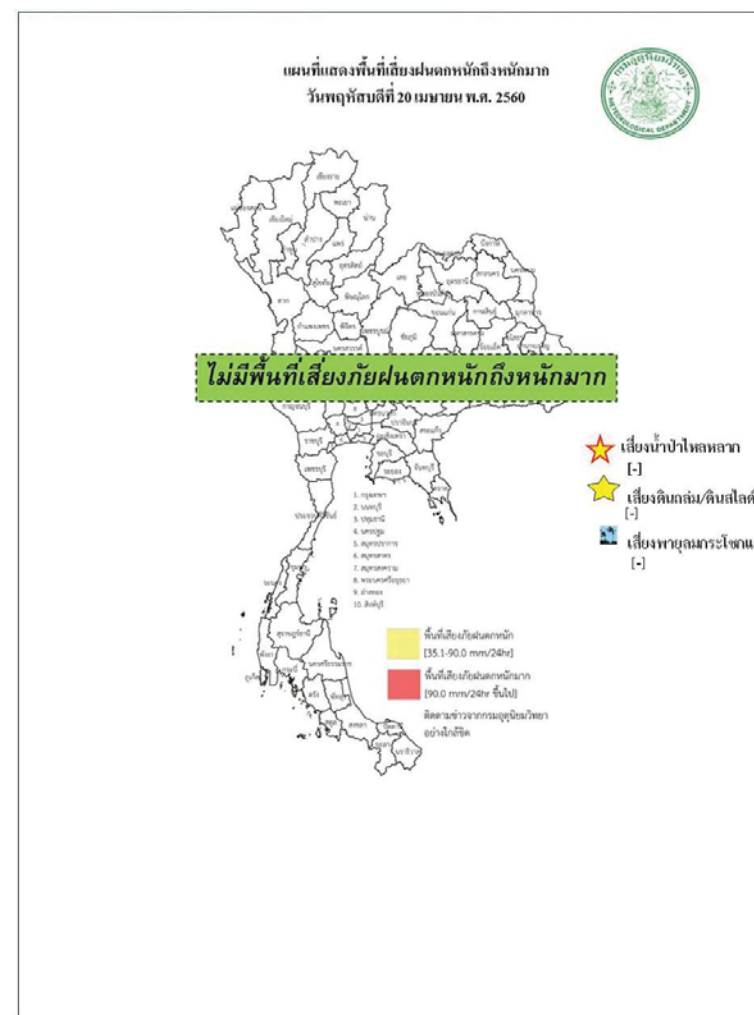
พยากรณ์อากาศ วันที่ 21 เมษายน 2560

พยากรณ์อากาศ 24 ชั่วโมงข้างหน้า ประเทศไทยตอนบนมีอากาศร้อนในตอนกลางวันและมีอากาศร้อนจัดบางพื้นที่ โดยมีฝนฟ้าคะนองบางแห่งในภาคตะวันออกเฉียงเหนือ ภาคตะวันออก ภาคกลาง และภาคใต้

ภาค	ลักษณะอากาศวันนี้	คาดหมาย
-----	-------------------	---------

เหนือ	อากาศร้อนในตอนกลางวันและมีอากาศร้อนจัดบางพื้นที่ อุณหภูมิ 20-40 องศาเซลเซียส	วันที่ 20-22 เม.ย. อากาศร้อนในตอนกลางวันกับมีอากาศร้อนจัดในบางพื้นที่ โดยมีฝนฟ้าคะนองร้อยละ 10 ของพื้นที่ อุณหภูมิ 21-40 องศาเซลเซียส วันที่ 23-26 เม.ย. อากาศร้อนในตอนกลางวัน และมีฝนฟ้าคะนองร้อยละ 20-30 ของพื้นที่ กับมีลมกระโชกแรงบางแห่ง อุณหภูมิ 22-39 องศาเซลเซียส
ตะวันออกเฉียงเหนือ	อากาศร้อนในตอนกลางวันและมีอากาศร้อนจัดบางพื้นที่ โดยมีฝนฟ้าคะนอง ร้อยละ 10 ของพื้นที่ ส่วนมากบริเวณจังหวัด นครราชสีมา สุรินทร์ บุรีรัมย์ อุบลราชธานี และศรีสะเกษ อุณหภูมิ 24-40 องศาเซลเซียส	วันที่ 20-21 เม.ย. อากาศร้อนในตอนกลางวัน โดยมีฝนฟ้าคะนองร้อยละ 10-20 ของพื้นที่ ส่วนมากทางตอนบนของภาค อุณหภูมิ 24-39 องศาเซลเซียส วันที่ 22-26 เม.ย. อากาศร้อนในตอนกลางวัน กับมีฝนฟ้าคะนองร้อยละ 30-40 ของพื้นที่กับมีลมกระโชกแรงบางแห่ง อุณหภูมิ 21-37 องศาเซลเซียส
กลาง	อากาศร้อนในตอนกลางวัน และมีอากาศร้อนจัดบางพื้นที่ โดยมีฝนฟ้าคะนอง ร้อยละ 10 ของพื้นที่ ส่วนมากบริเวณจังหวัด กาญจนบุรี และราชบุรี อุณหภูมิ 24-40 องศาเซลเซียส	วันที่ 20-22 เม.ย. อากาศร้อนในตอนกลางวันกับมีอากาศร้อนจัดในบางพื้นที่ โดยมีฝนฟ้าคะนองร้อยละ 10 ของพื้นที่ ส่วนในช่วงวันที่ 23-26 เม.ย. มีฝนฟ้าคะนองร้อยละ 20-30 ของพื้นที่กับมีลมกระโชกแรงบางแห่ง อุณหภูมิ 24-39 องศาเซลเซียส
ตะวันออก	อากาศร้อนในตอนกลางวัน โดยมีฝนฟ้าคะนอง ร้อยละ 20 ของพื้นที่ ส่วนมากบริเวณจังหวัดฉะเชิงเทรา ชลบุรี ระยอง จันทบุรี และตราด อุณหภูมิ 24-38 องศาเซลเซียส	วันที่ 20-22 เม.ย. อากาศร้อนในตอนกลางวัน กับมีฝนฟ้าคะนองร้อยละ 10-20 ของพื้นที่ วันที่ 23-26 เม.ย. มีฝนฟ้าคะนองร้อยละ 30-40 ของพื้นที่กับมีลมกระโชกแรงบางแห่ง อุณหภูมิ 23-38

		องศาเซลเซียส
ใต้ (ฝั่งตะวันออก)	มีเมฆเป็นส่วนมาก กับมีฝนฟ้าคะนอง ร้อยละ 20 ของพื้นที่ ส่วนมากบริเวณ จังหวัด ชุมพร สุราษฎร์ธานี นครศรีธรรมราช และสงขลา อุณหภูมิ 25-36 องศาเซลเซียส	มีฝนฟ้าคะนองร้อยละ 20-40 ของพื้นที่ ตลอดช่วง อุณหภูมิ 22-36 องศาเซลเซียส ทะเลมีคลื่นสูงประมาณ 1 เมตร
ใต้ (ฝั่งตะวันตก)	มีเมฆเป็นส่วนมาก กับมีฝนฟ้าคะนอง ร้อยละ 20 ของพื้นที่ ส่วนมากบริเวณ จังหวัดภูเก็ต กระบี่ ตรัง และสตูล อุณหภูมิ 22-35 องศาเซลเซียส ทะเลมีคลื่นสูงประมาณ 1 เมตร	มีฝนฟ้าคะนองร้อยละ 20-40 ของพื้นที่ ตลอดช่วง ส่วนมากทางตอนบนของภาค อุณหภูมิ 21-35 องศาเซลเซียส ทะเลมีคลื่นสูงประมาณ 1 เมตร
กรุงเทพมหานคร	อากาศร้อนในตอนกลางวัน กับมีฝนฟ้าคะนอง ร้อยละ 10 ของพื้นที่ อุณหภูมิ 27-38 องศาเซลเซียส	อากาศร้อนในตอนกลางวัน กับมีฝนฟ้าคะนอง ร้อยละ 10 ของพื้นที่ อุณหภูมิ 27-38 องศาเซลเซียส



สถานการณ์ความเค็มของน้ำในแม่น้ำเจ้าพระยา วันที่ 21 เมษายน 2560

สถานี	ค่าความเค็ม (g/l)	เทียบกับมาตรฐาน	เทียบกับเมื่อวาน	แนวโน้ม
วัดโพธิ์แดงเหนือ	0.15	อยู่ในมาตรฐานเพื่อการผลิตประปา	ต่ำกว่าเมื่อวาน	ทรงตัว
วัดไผ่ล้อม	0.15	อยู่ในมาตรฐานเพื่อการผลิตประปา	เท่ากับเมื่อวาน	ทรงตัว
สถานีสูบน้ำสำแล	0.16	อยู่ในมาตรฐานเพื่อการผลิตประปา	สูงกว่าเมื่อวาน	ทรงตัว
คลองลัดโพธิ์	4.68	อยู่ในมาตรฐานเพื่อการผลิตประปา	สูงกว่าเมื่อวาน	ทรงตัว
รังสิตไซฟอน	-	-	-	-
เขื่อนแม่กลอง	-	-	-	-
ท่าม่วง	0.09	อยู่ในมาตรฐานเพื่อการผลิตประปา	เท่ากับเมื่อวาน	ทรงตัว
คลองประปา กม.54	-	-	-	-
บางเลน กม.35	-	-	-	-
คลองประปา กม.14	-	-	-	-

ตารางแสดงระดับน้ำทะเลหนุน ปี 2560 กับ ปี 2559 (ข้อมูลวันที่ 21 เม.ย. 2560)

ตารางแสดงระดับน้ำทะเลหนุน ปี 2560 กับ ปี 2559 (ข้อมูลวันที่ 21 เม.ย. 2560)										
ที่	ชื่อสถานี	สถานที่ตั้ง	น้ำขึ้นเต็มที่				น้ำลงเต็มที่			
			ปี 2560		ปี 2559		ปี 2560		ปี 2559	
			เวลา (น.)	ระดับน้ำ (ม.)	เวลา (น.)	ระดับน้ำ (ม.)	เวลา (น.)	ระดับน้ำ (ม.)	เวลา (น.)	ระดับน้ำ (ม.)
1	กองบัญชาการกองทัพเรือ	กรุงเทพฯ	00.05	0.85	04.55	2.83	18.09	0.55	12.34	1.77
2	ป้อมพระจุลจอมเกล้า	สมุทรปราการ	07.17	0.37	03.50	2.70	15.59	1.19	10.43	1.15

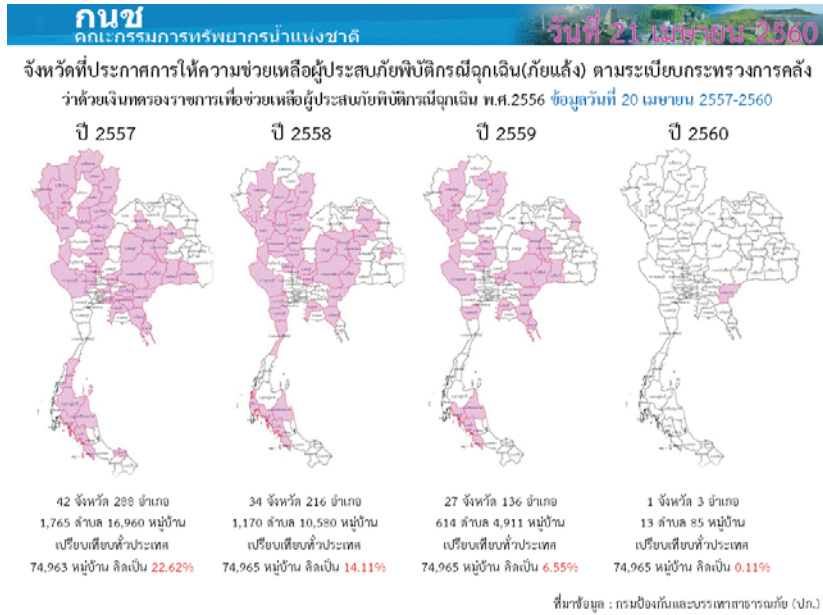
ตารางเปรียบเทียบสถานการณ์น้ำในแม่น้ำสายหลัก ปี 2560 กับ ปี 2559

(ข้อมูลวันที่ 21 เม.ย. 2560)

สถานี	ที่ตั้ง	ลุ่มน้ำ	ระดับตลิ่ง (ม.)	ระดับน้ำที่วัดได้ (ม.)		ระดับปี 2560 ต่างจากปี 2559 (ม.)
				ปี 2559	ปี 2560	
Y.3A	สุโขทัย-สวรรคโลก	ยม	10.5	-0.89	-0.56	ต่ำกว่า 0.33
W.4A	ตาก - สามเงา	วัง	6.1	0.00	1.34	na
P.7A	กำแพงเพชร - เมือง	ปิง	5.87	0.29	0.50	สูงกว่า 0.21
Y.16	พิษณุโลก - บางระกำ	ยม	7	-0.39	0.67	สูงกว่า 0.28
Y.5	พิจิตร - โพทะเล	ยม	8.25	-0.85	0.54	ต่ำกว่า 0.31
N.2B	อุตรดิตถ์ - เมือง	น่าน	7.63	0.00	1.58	na
P.17	นครสวรรค์ - บรรพตพิสัย	ปิง	38.08	34.38	35.13	สูงกว่า 0.75
N.67	นครสวรรค์ - ชุมแสง	น่าน	28.3	18.75	19.42	สูงกว่า 0.67
C.2	นครสวรรค์ - เมือง	เจ้าพระยา	26.2	17.39	17.87	สูงกว่า 0.48
C.30	อุทัยธานี - ขุนแก้ว	เจ้าพระยา	108.3	101.65	102.20	สูงกว่า 0.55
C.13	ชัยนาท - สรรพยา	เจ้าพระยา	16.34	5.96	5.65	ต่ำกว่า 0.31
S.39	ลพบุรี - ชัยบาดาล	ป่าสัก	52.59	38.51	38.78	สูงกว่า 0.27
C.29A	อยุธยา - บางไทร	เจ้าพระยา	na.	0.82	0.62	ต่ำกว่า 0.2
แม่น้ำปราจีนบุรี	ปราจีนบุรี - อ.กบินทร์บุรี	ปราจีนบุรี	10.2	na	0.96	na.
หนองคาย อ.เมือง (โขง)	หนองคาย อ.เมือง (โขง)	โขง	12.1	3.2	2.8	na.
นครพนม อ.เมือง (โขง)	นครพนม อ.เมือง (โขง)	โขง	12.3	3.4	2.4	na.

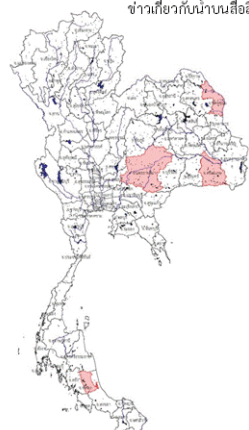
การปฏิบัติการและทำให้ความช่วยเหลือ

ปก. ด้านพืช สำรวจความเสียหายเสร็จแล้ว เกษตรกร 6,106 ราย พื้นที่เสียหายสิ้นเชิง 100,476.50 ไร่ (ข้าว) คิด



กนช
คณะกรรมการทรัพยากรน้ำแห่งชาติ

ข่าวเกี่ยวกับน้ำบนสื่อสิ่งพิมพ์ วันศุกร์ที่ 21 เมษายน 2560



❖ พิษณุ - ฝนตกลงมาอย่างหนักนานหลายชั่วโมง บริเวณอุทยานแห่งชาติเขาปู่เขาาย่า อ.ศรีบรรพต ทำให้มีน้ำฝนสะสมเป็นจำนวนมาก ได้ไหลลงมาตามลำคลอง โดยผ่านฝายท่าแนะ จนทำให้น้ำเอ่อล้นสปริงเวย์ และไหลลงมายังด้านล่างกัดเซาะคันดินริมลำคลองจนขาด ทำให้น้ำเอ่อล้นเข้าท่วมบ้านเรือนประชาชนในพื้นที่หมู่ 11 ต.ชะมวง อ.ควนขนุน ทำให้บ้านเรือนประชาชนกว่า 30 ครัวเรือน มีน้ำท่วม และบางรายไม่สามารถขนย้ายสิ่งของเครื่องใช้ได้ทัน จนได้รับความเสียหาย นอกจากนี้ยังมีไหลหลากล้นสปริงเวย์ กัดเซาะคันที่เป็นหินจนขาด เจ้าหน้าที่ต้องเร่งเปิดประตูระบายน้ำเพื่อป้องกันความเสียหาย

❖ ที่มา : INNNEWS

■ ข่าวสั้นเลข 4 ข่าว ■ ข่าวสั้นบวก - ข่าว

❖ นครพนม - ผู้ใหญ่บ้านสะพัง หมู่ 7 ในฐานะตัวแทนชาวบ้านเปิดเผยว่า หมู่บ้านแห่งนี้มี 58 ครัวเรือน ประชากร 253 คน ได้รับความเดือดร้อนทุกครัวเรือน กล่าวคือช่วงต้นเดือน เม.ย. 60 อบต.ราษาย บอกกับคนในชุมชนว่าจำจำเป็นต้องนำประปาที่เคยใช้มานานหลายปี เนื่องจากน้ำประปาไม่พอแจกจ่ายอย่างทั่วถึง สามารถจ่ายน้ำประปามาได้แค่หมู่บ้านบ้านแพง หมู่ 3 อ.ราษาย ซึ่งมีพื้นที่ทางกันประมาณ 200 เมตรเท่านั้น แต่เจ้าหน้าที่ อบต.ราษาย ยืนยันแจ้งขึ้นว่าไม่เกิน 1 สัปดาห์ จะเร่งจัดตั้งถังน้ำประปาให้แล้วเสร็จสามารถแจกจ่ายน้ำได้เหมือนปกติ แต่ผ่านไป 3 เดือนไม่คืนน้ำ ทั้งต้องซื้อน้ำใช้เอง

❖ ที่มา : ผู้จัดการออนไลน์

❖ ศรีสะเกษ - พื้นที่ จ.ศรีสะเกษ เต็มประสบภัยแล้ง ทั่วทุกพื้นที่แห้งแล้งขาดแคลนน้ำใช้ ทำให้สระน้ำหนองน้ำแทบทุกแห่งแห้งขอด น้ำในอ่างเก็บน้ำหลักทั้ง 16 อ่าง ลดลงต่อเนื่อง บางอ่างไม่มีน้ำพอที่จะปล่อยให้พื้นที่การเกษตร ทำให้เกิดความเสียหายต่อเกษตรกรโดยเฉพาะอ่างเก็บน้ำเขื่อนห้วยตุ๋ย อ.กันทรธร อ.ขุนหาญ เป็นอ่างขนาดใหญ่ มีปริมาณการกักเก็บอยู่ที่ 22.28 ล้านลบ.ม. ขณะนี้มีน้ำเหลืออยู่ในอ่างเพียง 5.870 ล้านลบ.ม. น้ำที่เหลือที่ใช้การได้เพียงแค่ 19.87%

❖ ที่มา : แนวหน้า

❖ นครราชสีมา - สถานการณ์ภัยแล้งเริ่มขยายวงกว้างส่งผลให้มีหมู่บ้านที่คาดว่าจะขาดแคลนน้ำเพื่อการอุปโภคบริโภค จำนวน 24 หมู่บ้าน 15 ตำบล ใน 7 อำเภอ ซึ่งขณะนี้ต้องมีการแจกจ่ายน้ำแล้วเพียงหมู่บ้านเดียว คือ หมู่บ้านหนองกระโดน ขนบองไร่ อ.ด่านขุนทด ส่วนแหล่งน้ำดิบของประปาส่วนภูมิภาคนครราชสีมา ที่ให้บริการน้ำประปาในเขตพื้นที่รอบนอก อ.เมือง และ อ.เฉลิมพระเกียรติ ล่าสุดปริมาณน้ำดิบเหลือใช้ผลิตประปาได้อีกประมาณไม่ถึง 100 วันเท่านั้น

❖ ที่มา : ผู้จัดการออนไลน์

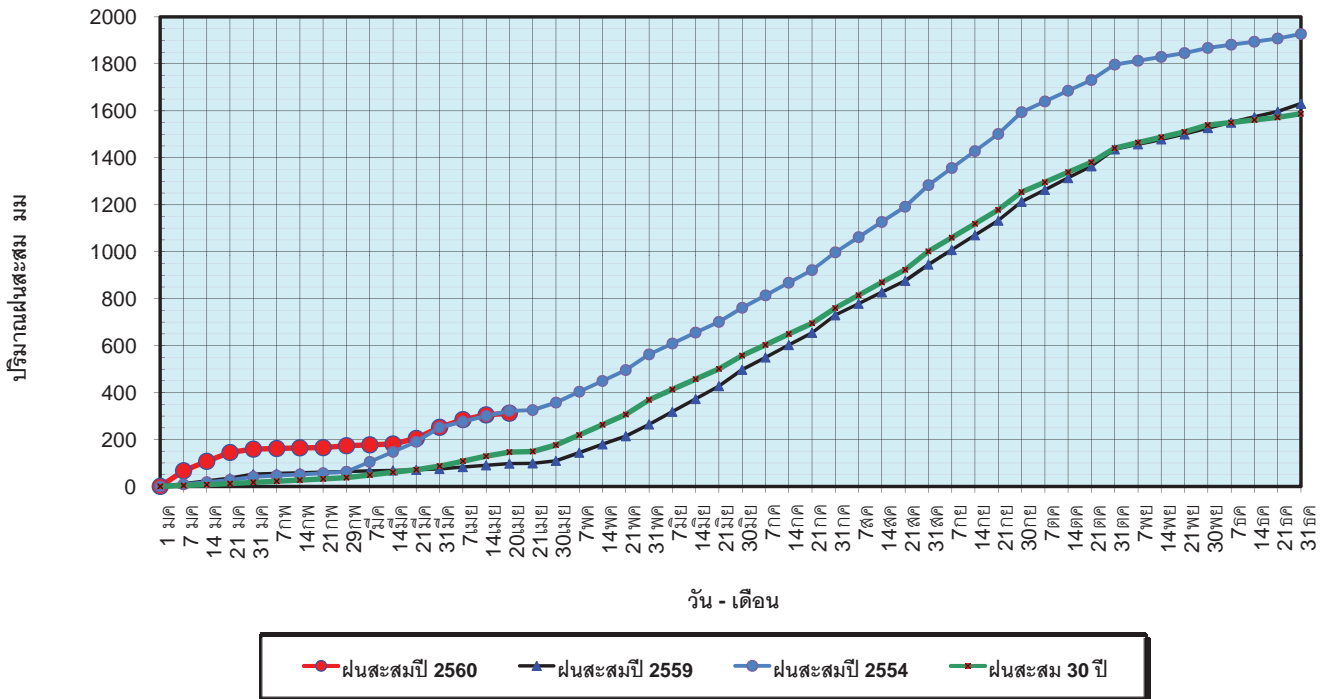
ปริมาณฝนสะสมปี

พ.ศ. ๒๕๕๙ และ ๒๕๖๐

เทียบค่าเฉลี่ย ๓๐ ปี

วันที่ 20 เมษายน 2560
 ฝน30ปี = 146.03 มม. (สะสมทั้งปี = 1,587.50 มม.)
 ปี59 = 97.56 มม. (สะสมทั้งปี = 1,630.64 มม.)
 ปี60 = 312.58 มม.
 เปรียบเทียบกับ ปี 59 มีค่ามากกว่า 215.01 มม.
 เปรียบเทียบกับฝนเฉลี่ย 30 ปี มีค่ามากกว่า 166.54 มม.

ปริมาณฝนสะสมปี 2554-2559-2560 เทียบกับค่าเฉลี่ย 30 ปี

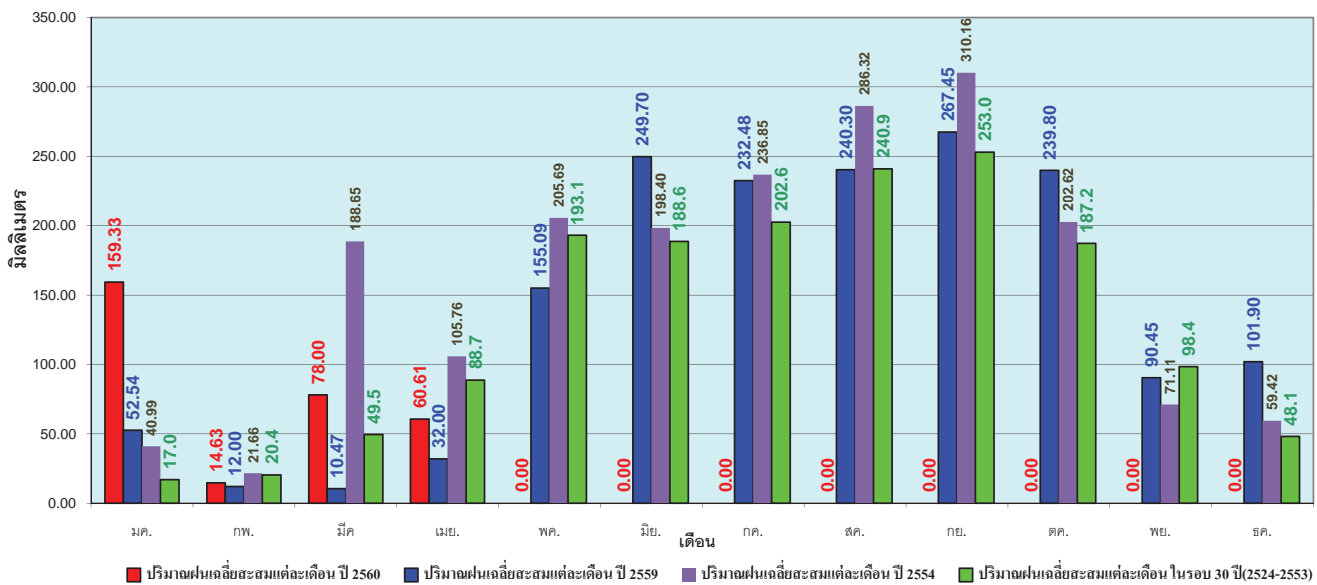


ข้อมูลจากกรมอุตุนิยมวิทยาจำนวน 122
 สถานีข้อมูลปริมาณฝนสะสมถึง วันที่
 20 เมษายน 2560

ศูนย์เมขลา ศูนย์ป้องกันวิกฤติน้ำ กรมทรัพยากรน้ำ

วันที่ 20 เมษายน 2560
 ฝน30ปี = 146.03 มม. (สะสมทั้งปี = 1,587.50 มม.)
 ปี59 = 97.56 มม. (สะสมทั้งปี = 1,630.64 มม.)
 ปี60 = 312.58 มม.
 เปรียบเทียบกับ ปี 59 มีค่ามากกว่า 215.01 มม.
 เปรียบเทียบกับฝนเฉลี่ย 30 ปี มีค่ามากกว่า 166.54 มม.

ปริมาณฝนเฉลี่ยรายเดือนของประเทศ

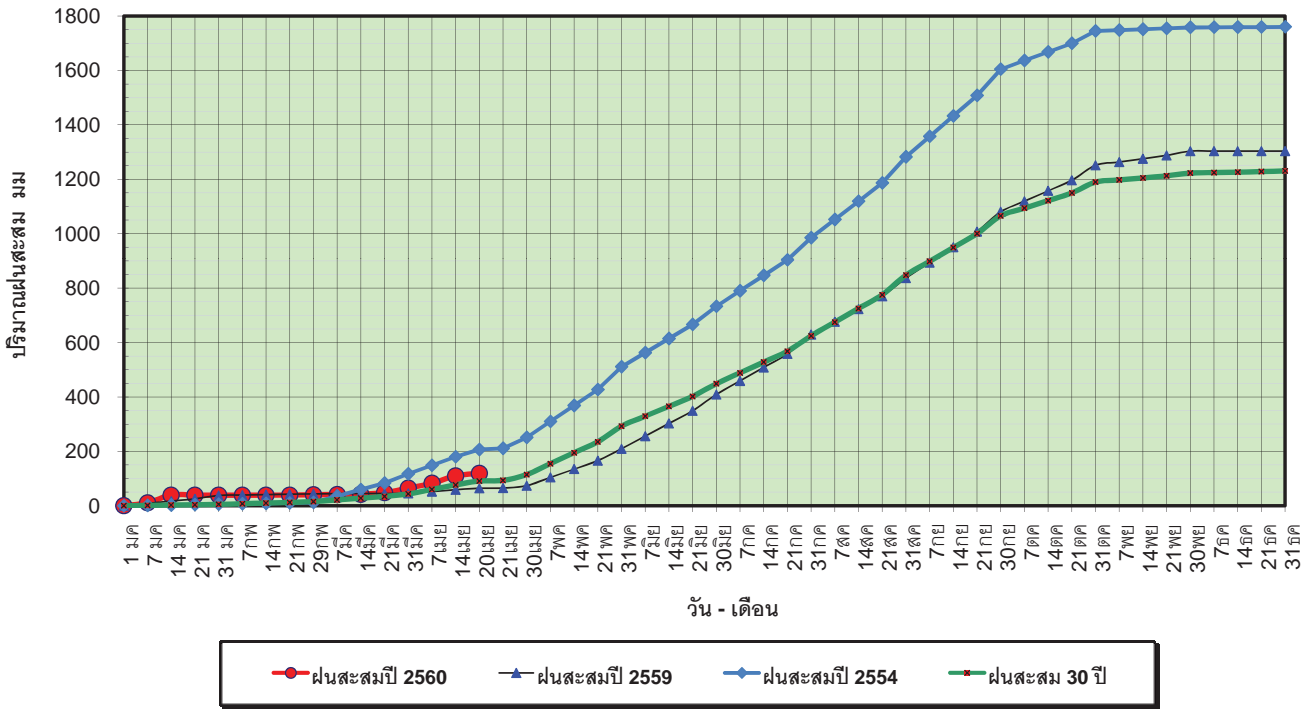


ข้อมูลจากกรมอุตุนิยมวิทยาจำนวน 122
 สถานีข้อมูลปริมาณฝนสะสมถึง วันที่
 20 เมษายน 2560

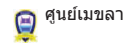
ศูนย์เมขลา ศูนย์ป้องกันวิกฤติน้ำ กรมทรัพยากรน้ำ

วันที่ 20 เมษายน 2560
 ฝน30ปี = 90.63 มม. (สะสมทั้งปี = 1,230.90 มม.)
 ปี59 = 64.34 มม. (สะสมทั้งปี = 1,303.93 มม.)
 ปี60 = 118.88 มม.
 เปรียบเทียบกับ ปี 59 มีค่ามากกว่า 54.54 มม.
 เปรียบเทียบกับฝนเฉลี่ย 30 ปี มีค่ามากกว่า 28.25 มม.

ปริมาณฝนสะสมภาคเหนือ



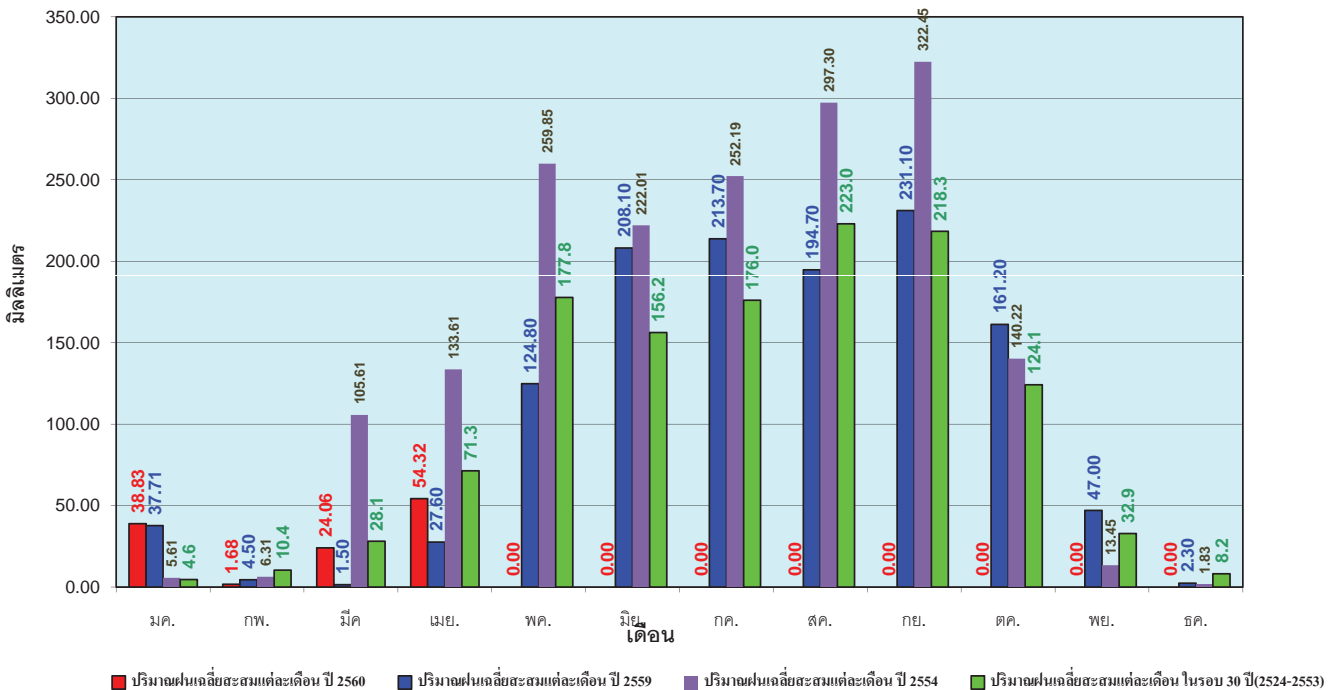
ข้อมูลจากกรมอุตุนิยมวิทยาจำนวน 32
 สถานีข้อมูลปริมาณฝนสะสมถึง วันที่
 20 เมษายน 2560



ศูนย์เมขลา ศูนย์ป้องกันวิกฤตน้ำ กรมทรัพยากรน้ำ

วันที่ 20 เมษายน 2560
 ฝน30ปี = 90.63 มม. (สะสมทั้งปี = 1,230.90 มม.)
 ปี59 = 64.34 มม. (สะสมทั้งปี = 1,303.93 มม.)
 ปี60 = 118.88 มม.
 เปรียบเทียบกับ ปี 59 มีค่ามากกว่า 54.54 มม.
 เปรียบเทียบกับฝนเฉลี่ย 30 ปี มีค่ามากกว่า 28.25 มม.

ปริมาณฝนเฉลี่ยสะสมรายเดือน ภาคเหนือ



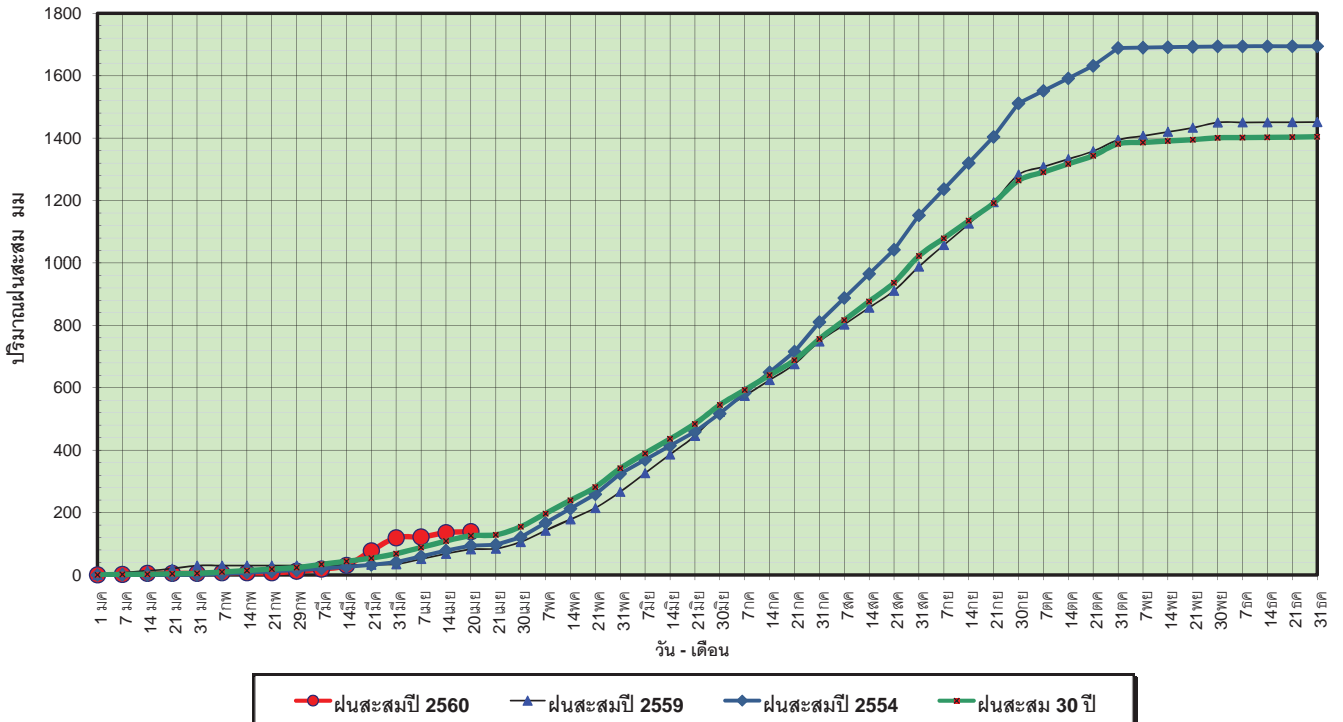
ข้อมูลจากกรมอุตุนิยมวิทยาจำนวน32
 สถานีข้อมูลปริมาณฝนสะสมถึง วันที่
 20 เมษายน 2560



ศูนย์เมขลา ศูนย์ป้องกันวิกฤตน้ำ กรมทรัพยากรน้ำ

วันที่ 20 เมษายน 2560
 ฝน30ปี = 125.53 มม. (สะสมทั้งปี = 1,404.50 มม.)
 ปี59 = 82.06 มม. (สะสมทั้งปี = 1,451.61 มม.)
 ปี60 = 138.88 มม.
 เปรียบเทียบกับ ปี 59 มีค่ามากกว่า 56.82 มม.
 เปรียบเทียบกับฝนเฉลี่ย 30 ปี มีค่ามากกว่า 13.34 มม.

ปริมาณฝนสะสมภาคตะวันออกเฉียงเหนือ

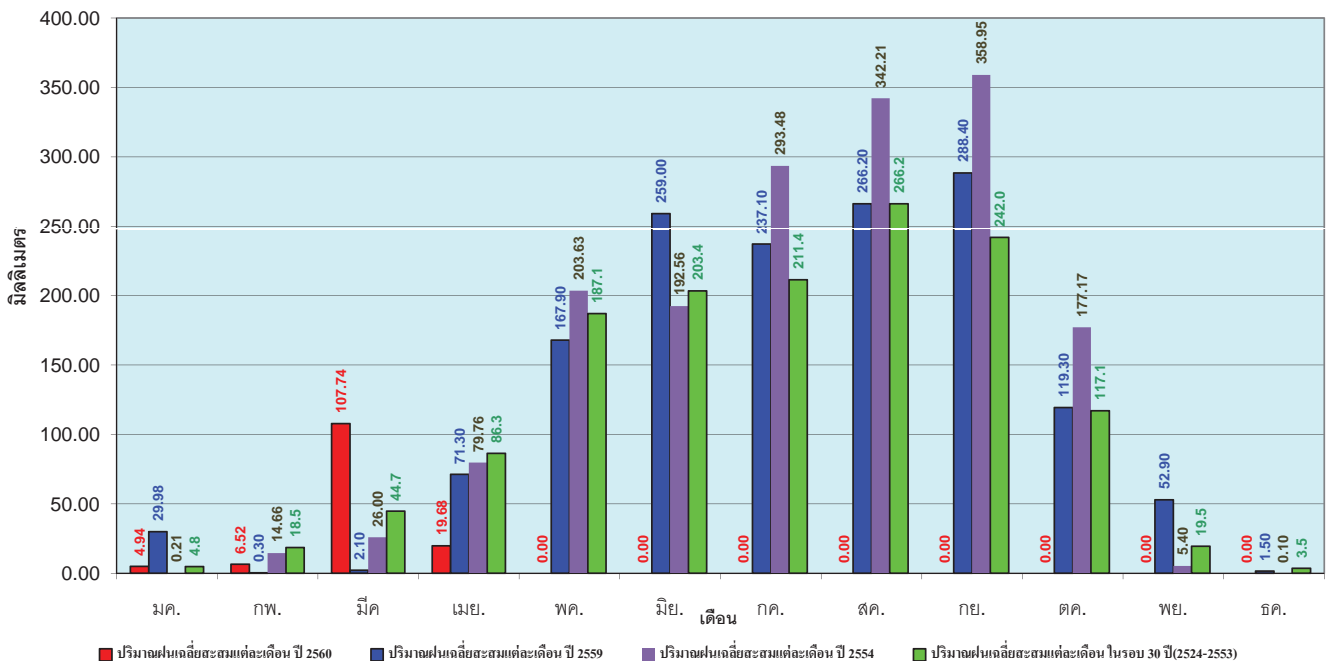


ข้อมูลจากกรมอุตุนิยมวิทยาจำนวน 28 สถานีข้อมูลปริมาณฝนสะสมถึง วันที่ 20 เมษายน 2560

ศูนย์เมฆขลา ศูนย์ป้องกันวิกฤติน้ำ กรมทรัพยากรน้ำ

วันที่ 20 เมษายน 2560
 ฝน30ปี = 125.53 มม. (สะสมทั้งปี = 1,404.50 มม.)
 ปี59 = 82.06 มม. (สะสมทั้งปี = 1,451.61 มม.)
 ปี60 = 138.88 มม.
 เปรียบเทียบกับ ปี 59 มีค่ามากกว่า 56.82 มม.
 เปรียบเทียบกับฝนเฉลี่ย 30 ปี มีค่ามากกว่า 13.34 มม.

ปริมาณฝนเฉลี่ยสะสมรายเดือน ภาคตะวันออกเฉียงเหนือ

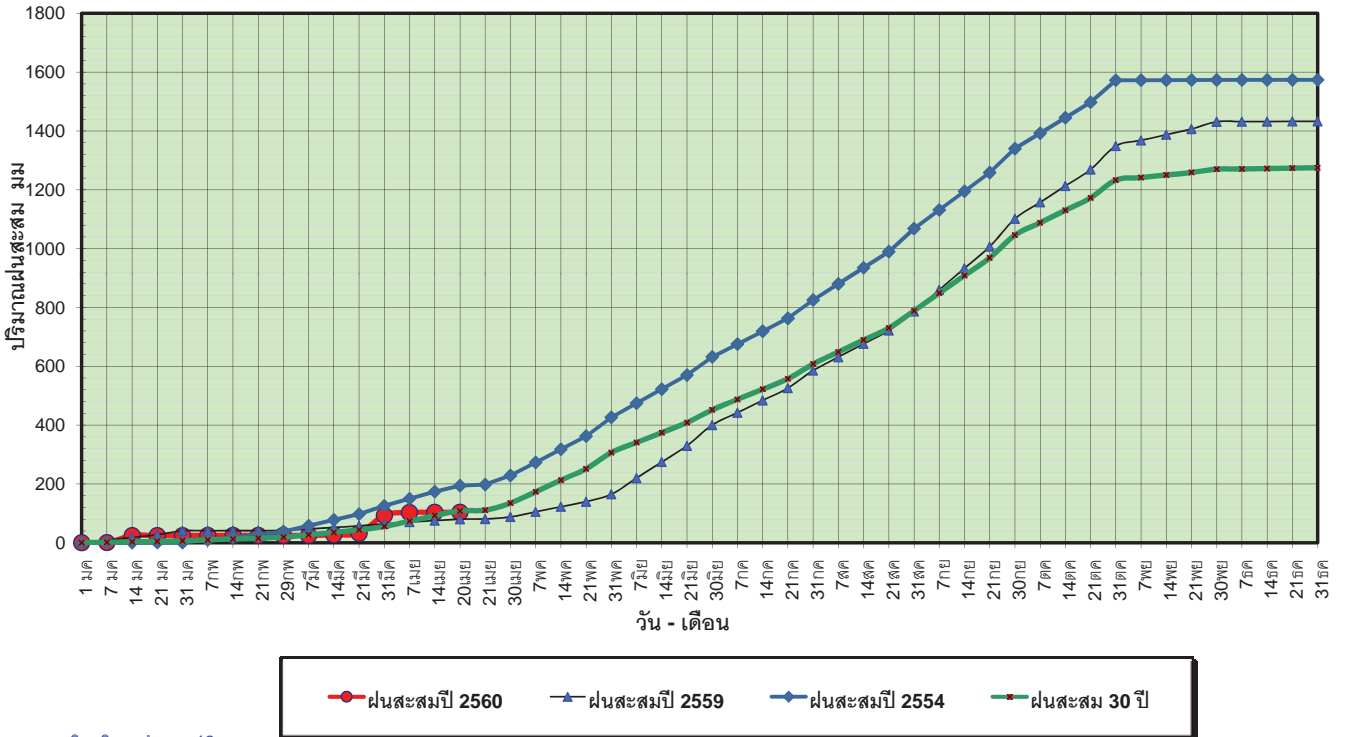


ข้อมูลจากกรมอุตุนิยมวิทยาจำนวน 28 สถานีข้อมูลปริมาณฝนสะสมถึง วันที่ 20 เมษายน 2560

ศูนย์เมฆขลา ศูนย์ป้องกันวิกฤติน้ำ กรมทรัพยากรน้ำ

วันที่ 20 เมษายน 2560
 ฝน30ปี = 108.07 มม. (สะสมทั้งปี = 1,275.20 มม.)
 ปี59 = 80.18 มม. (สะสมทั้งปี = 1,432.69 มม.)
 ปี60 = 103.69 มม.
 เปรียบเทียบกับ ปี 59 **มีค่ามากกว่า** 23.52 มม.
 เปรียบเทียบกับฝนเฉลี่ย 30 ปี **มีค่าน้อยกว่า** -4.37 มม.

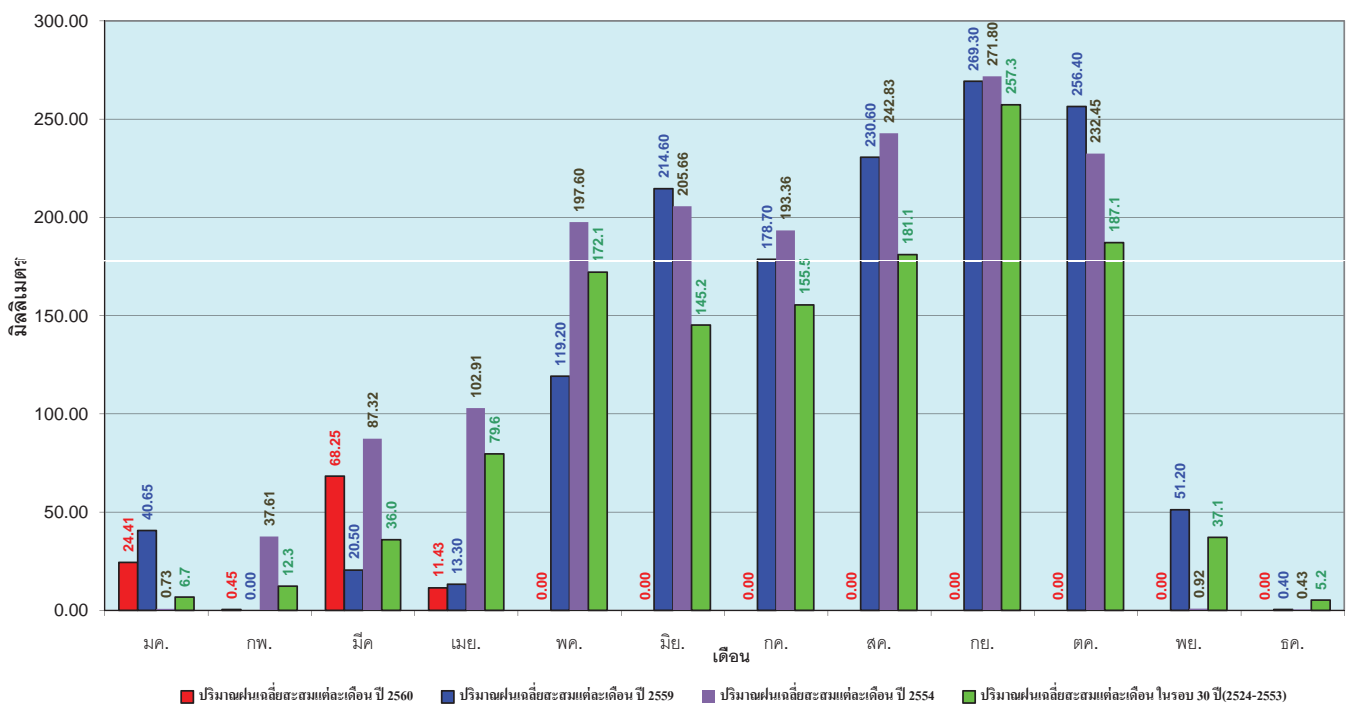
ปริมาณฝนสะสมภาคกลาง



ข้อมูลจากกรมอุตุนิยมวิทยาจำนวน 13
 สถานีข้อมูลปริมาณฝนสะสมถึง วันที่
 20 เมษายน 2560

วันที่ 20 เมษายน 2560
 ฝน30ปี = 108.07 มม. (สะสมทั้งปี = 1,275.20 มม.)
 ปี59 = 80.18 มม. (สะสมทั้งปี = 1,432.69 มม.)
 ปี60 = 103.69 มม.
 เปรียบเทียบกับ ปี 59 **มีค่ามากกว่า** 23.52 มม.
 เปรียบเทียบกับฝนเฉลี่ย 30 ปี **มีค่าน้อยกว่า** -4.37 มม.

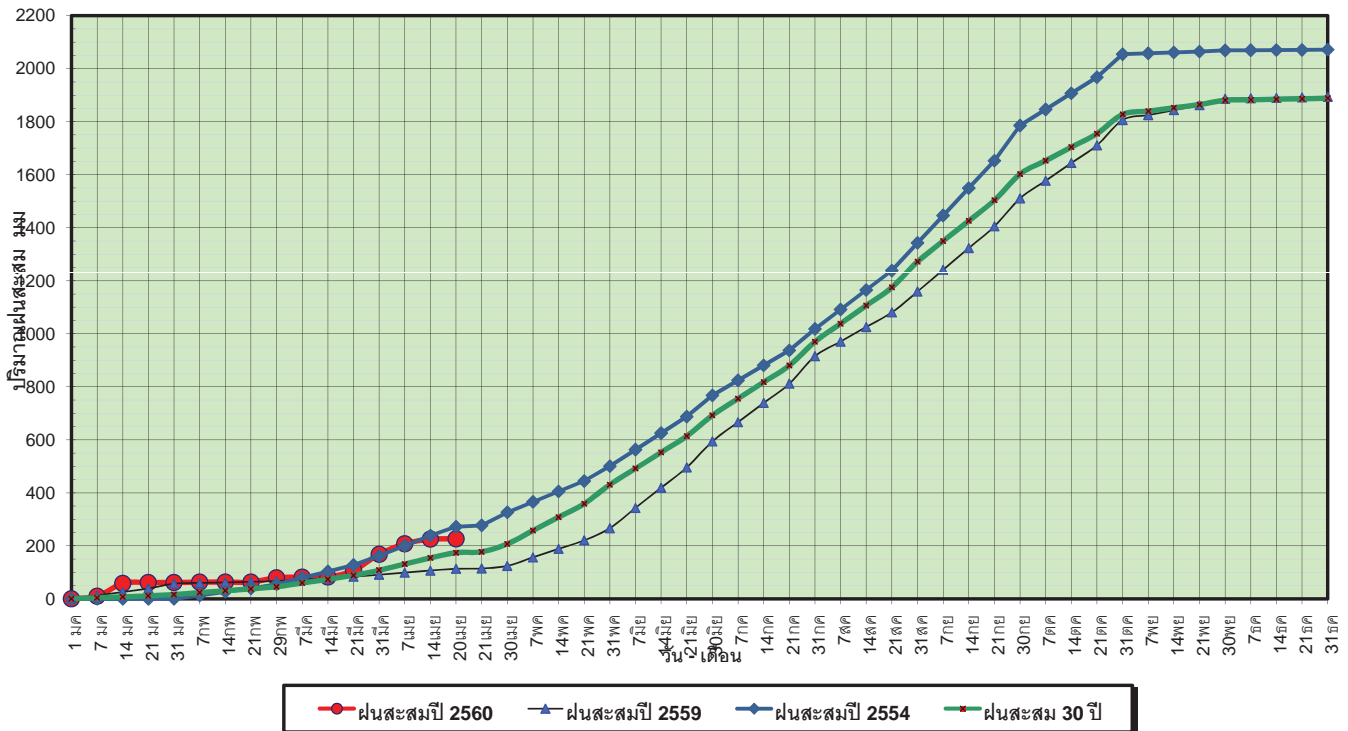
ปริมาณฝนเฉลี่ยสะสมรายเดือน ภาคกลาง



ข้อมูลจากกรมอุตุนิยมวิทยาจำนวน 13
 สถานีข้อมูลปริมาณฝนสะสมถึง วันที่
 20 เมษายน 2560

วันที่ 20 เมษายน 2560
 ฝน30ปี = 173.93 มม. (สะสมทั้งปี = 1,888.80 มม.)
 ปี59 = 113.44 มม. (สะสมทั้งปี = 1,746.74 มม.)
 ปี60 = 226.10 มม.
 เปรียบเทียบกับ ปี 59 มีค่ามากกว่า 112.66 มม.
 เปรียบเทียบกับฝนเฉลี่ย 30 ปี มีค่ามากกว่า 52.17 มม.

ปริมาณฝนสะสมภาคตะวันออก

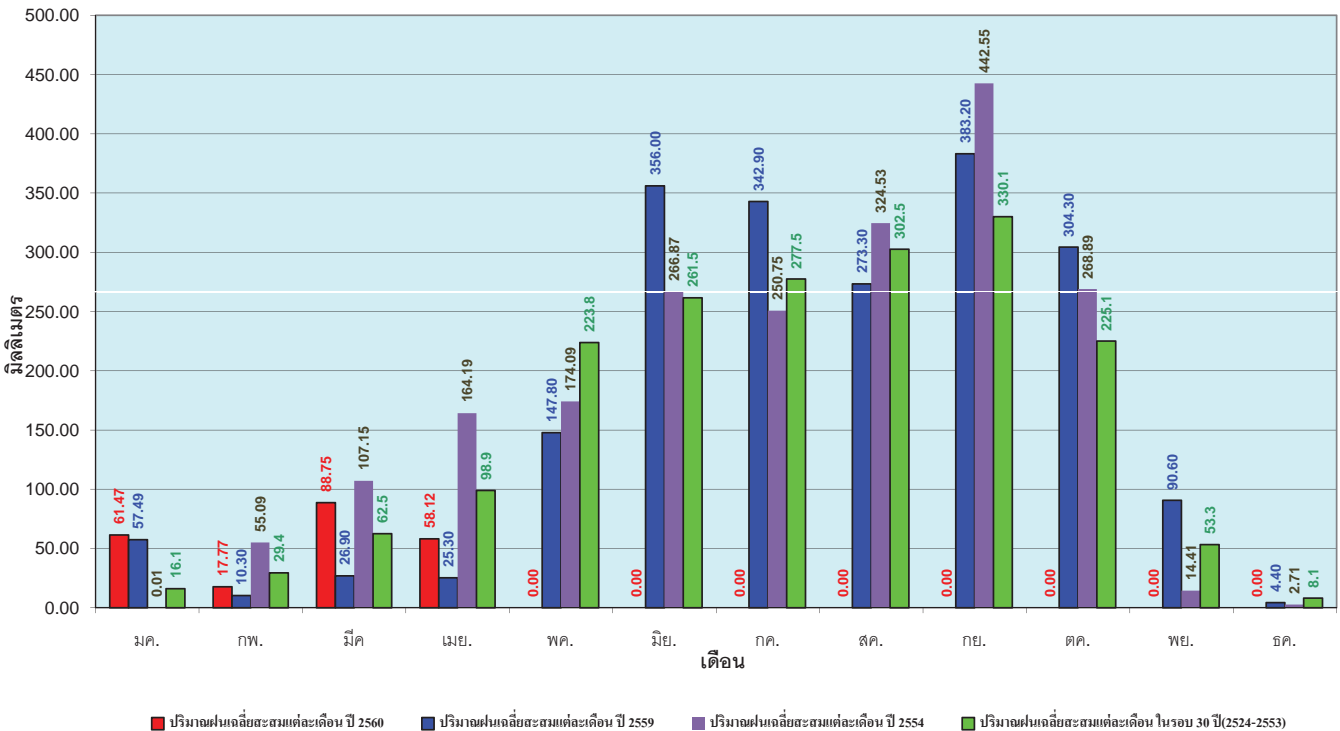


ข้อมูลจากกรมอุตุนิยมวิทยาจำนวน 15 สถานีข้อมูลปริมาณฝนสะสมถึง วันที่ 20 เมษายน 2560

ศูนย์เมขลา ศูนย์ป้องกันวิกฤตน้ำ กรมทรัพยากรน้ำ

วันที่ 20 เมษายน 2560
 ฝน30ปี = 173.93 มม. (สะสมทั้งปี = 1,888.80 มม.)
 ปี59 = 113.44 มม. (สะสมทั้งปี = 1,746.74 มม.)
 ปี60 = 226.10 มม.
 เปรียบเทียบกับ ปี 59 มีค่ามากกว่า 112.66 มม.
 เปรียบเทียบกับฝนเฉลี่ย 30 ปี มีค่ามากกว่า 52.17 มม.

ปริมาณฝนเฉลี่ยสะสมรายเดือน ภาคตะวันออก

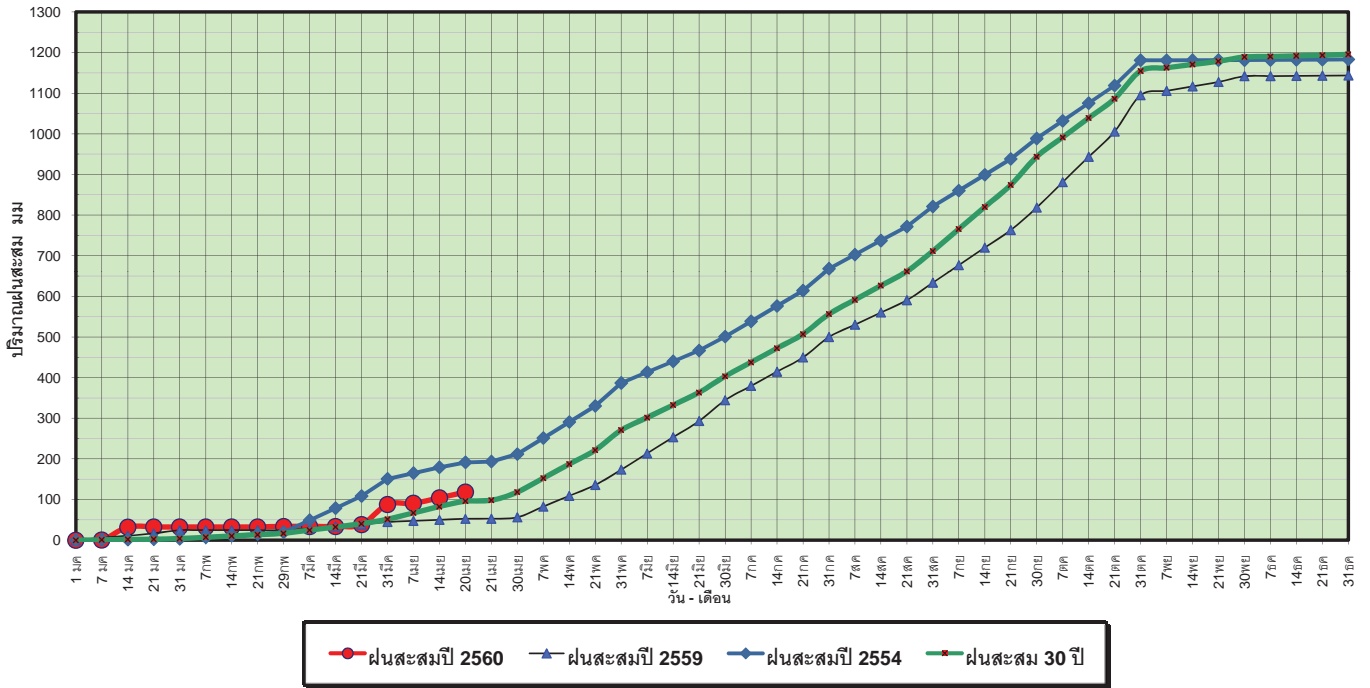


ข้อมูลจากกรมอุตุนิยมวิทยาจำนวน 15 สถานีข้อมูลปริมาณฝนสะสมถึง วันที่ 20 เมษายน 2560

ศูนย์เมขลา ศูนย์ป้องกันวิกฤตน้ำ กรมทรัพยากรน้ำ

วันที่ 20 เมษายน 2560
 ฝน30ปี = 96.21 มม. (สะสมทั้งปี = 1,195.72 มม.)
 ปี59 = 52.50 มม. (สะสมทั้งปี = 1,064.92 มม.)
 ปี60 = 118.58 มม.
 เปรียบเทียบกับ ปี 59 มีค่ามากกว่า 66.08 มม.
 เปรียบเทียบกับฝนเฉลี่ย 30 ปี มีค่ามากกว่า 22.37 มม.

ปริมาณฝนสะสมภาคตะวันตก

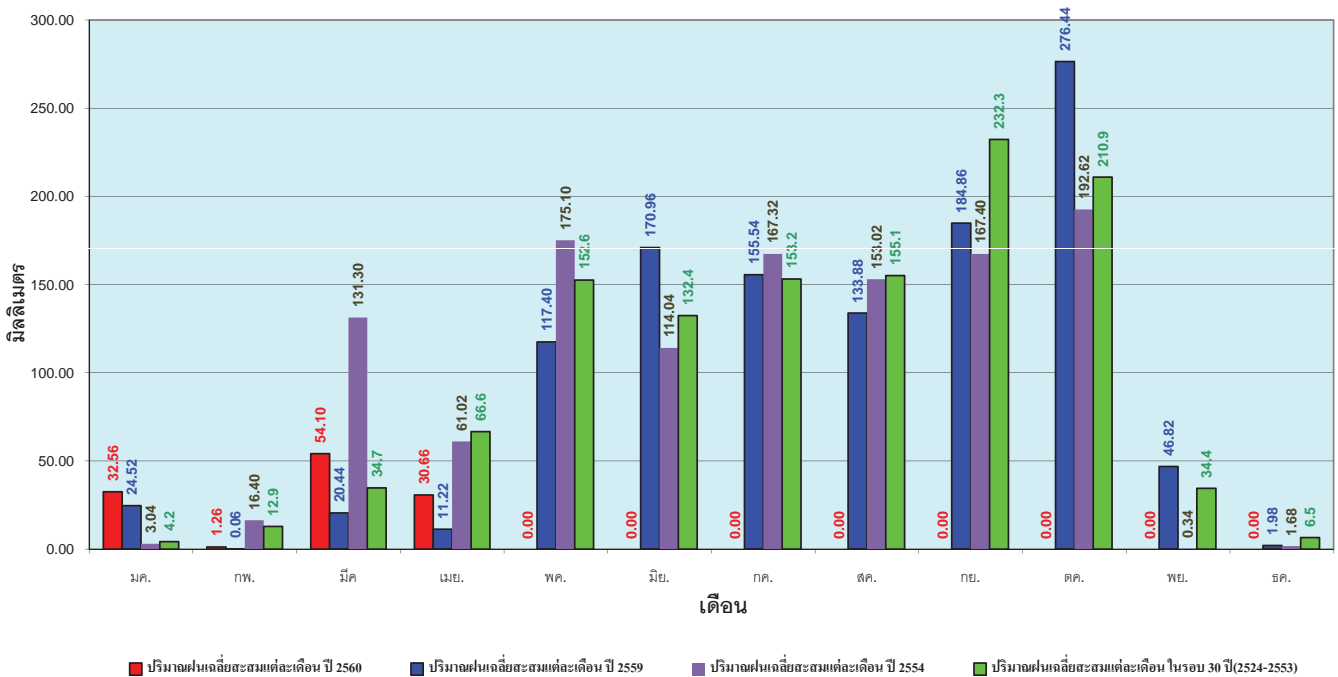


ข้อมูลจากกรมอุตุนิยมวิทยาจำนวน 5 สถานีข้อมูลปริมาณฝนสะสมถึง วันที่ 20 เมษายน 2560

ศูนย์เมขลา ศูนย์ป้องกันวิกฤตน้ำ กรมทรัพยากรน้ำ

วันที่ 20 เมษายน 2560
 ฝน30ปี = 96.21 มม. (สะสมทั้งปี = 1,195.72 มม.)
 ปี59 = 52.50 มม. (สะสมทั้งปี = 1,064.92 มม.)
 ปี60 = 118.58 มม.
 เปรียบเทียบกับ ปี 59 มีค่ามากกว่า 66.08 มม.
 เปรียบเทียบกับฝนเฉลี่ย 30 ปี มีค่ามากกว่า 22.37 มม.

ปริมาณฝนเฉลี่ยสะสมรายเดือน ภาคตะวันตก

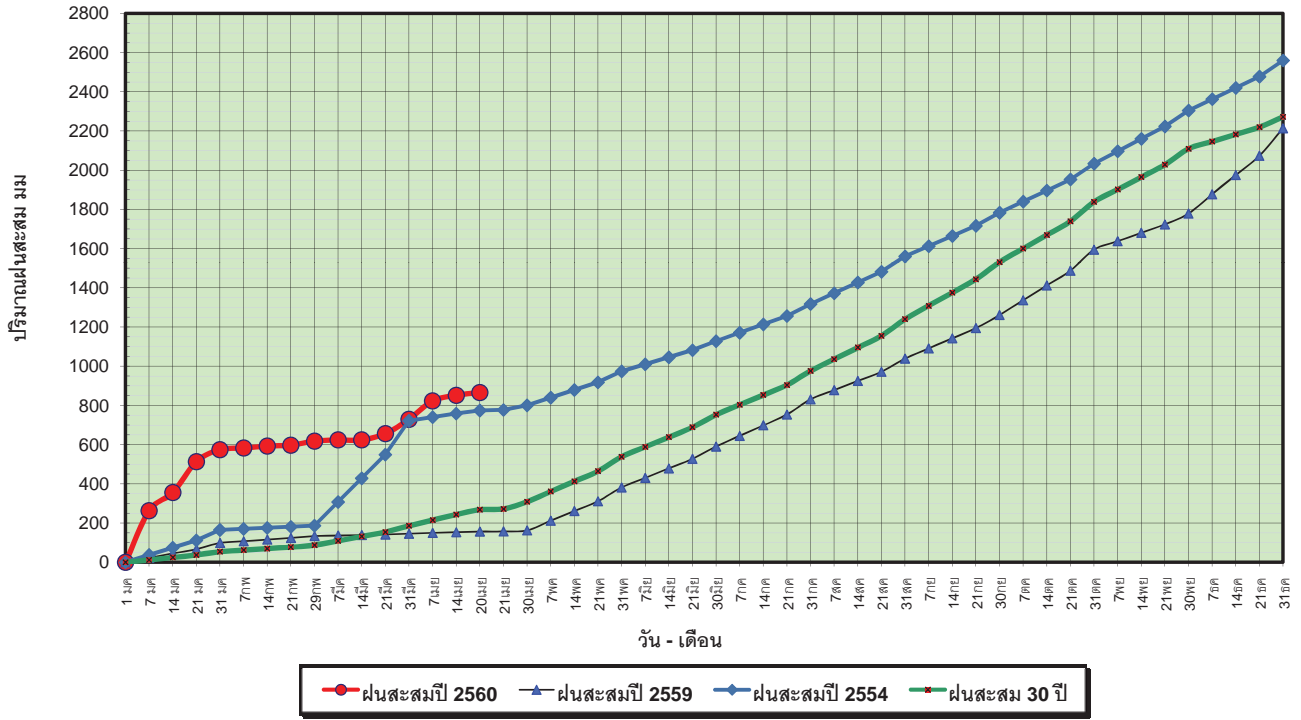


ข้อมูลจากกรมอุตุนิยมวิทยาจำนวน 5 สถานีข้อมูลปริมาณฝนสะสมถึง วันที่ 20 เมษายน 2560

ศูนย์เมขลา ศูนย์ป้องกันวิกฤตน้ำ กรมทรัพยากรน้ำ

วันที่ 20 เมษายน 2560
 ฝน30ปี = 268.23 มม. (สะสมทั้งปี = 2,271.55 มม.)
 ปี59 = 156.54 มม. (สะสมทั้งปี = 2,058.2 มม.)
 ปี60 = 865.84 มม.
 เปรียบเทียบกับ ปี 59 มีค่ามากกว่า 709.30 มม.
 เปรียบเทียบกับฝนเฉลี่ย 30 ปี มีค่ามากกว่า 597.60 มม.

ปริมาณฝนสะสมภาคใต้

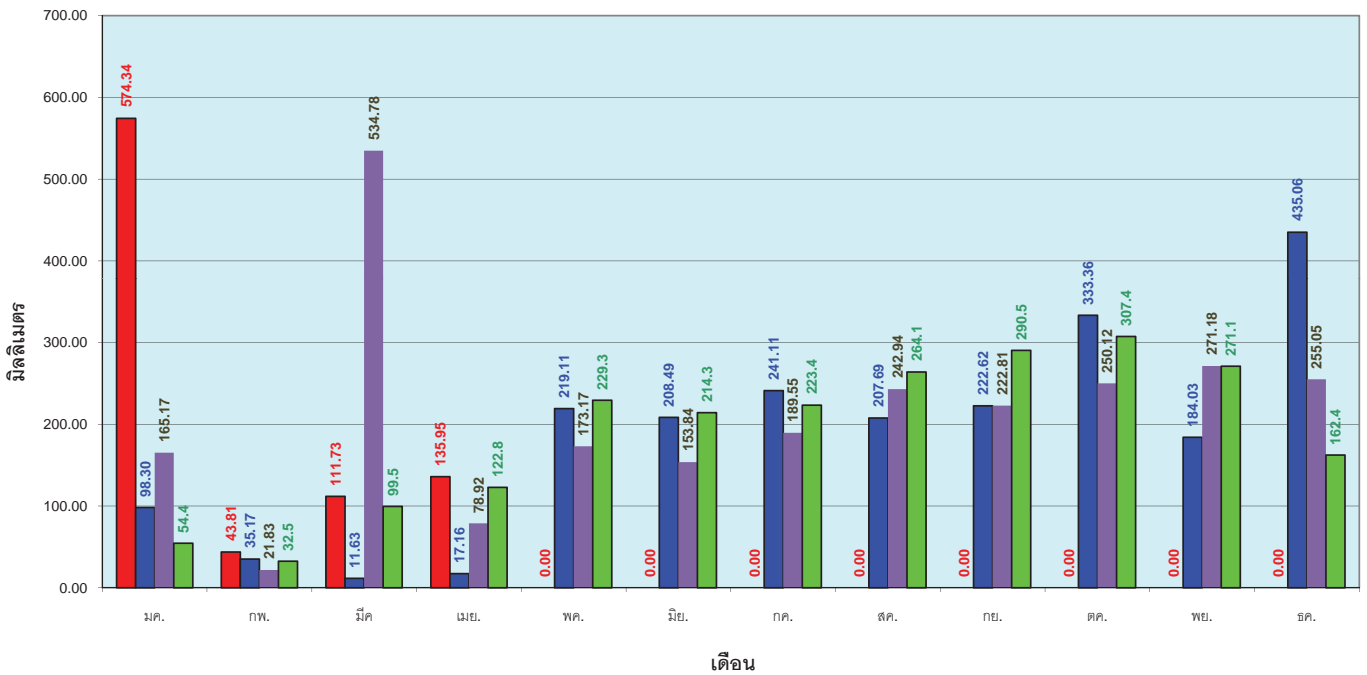


ข้อมูลจากกรมอุตุนิยมวิทยาจำนวน 29
 สถานีข้อมูลปริมาณฝนสะสมถึง วันที่
 20 เมษายน 2560

ศูนย์เมฆขลา ศูนย์ป้องกันภัยพิบัติฯ กรมทรัพยากรน้ำ

วันที่ 20 เมษายน 2560
 ฝน30ปี = 268.23 มม. (สะสมทั้งปี = 2,271.55 มม.)
 ปี59 = 156.54 มม. (สะสมทั้งปี = 2,058.2 มม.)
 ปี60 = 865.84 มม.
 เปรียบเทียบกับ ปี 59 มีค่ามากกว่า 709.30 มม.
 เปรียบเทียบกับฝนเฉลี่ย 30 ปี มีค่ามากกว่า 597.60 มม.

ปริมาณฝนเฉลี่ยสะสมรายเดือน ภาคใต้



ข้อมูลจากกรมอุตุนิยมวิทยาจำนวน 29
 สถานีข้อมูลปริมาณฝนสะสมถึง วันที่
 20 เมษายน 2560

ศูนย์เมฆขลา ศูนย์ป้องกันภัยพิบัติฯ กรมทรัพยากรน้ำ

สถานการณ์น้ำในอ่างเก็บน้ำ ขนาดใหญ่ และขนาดกลาง

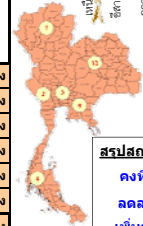
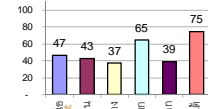
รายงานสรุปสภาพน้ำในอ่างเก็บน้ำขนาดใหญ่และขนาดกลาง

รายงานสถานการณ์ ณ วันที่ 21 เมษายน 2560

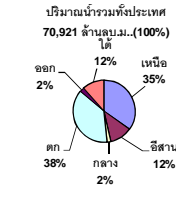
ปริมาณน้ำในอ่างที่ใช้การได้ในสัปดาห์นี้ + มากกว่า / - น้อยกว่า สัปดาห์ก่อน 529.59 ล้าน ลบ.ม.

สรุปสถานการณ์ปริมาณน้ำในอ่างเก็บน้ำที่ใช้ในทุกจังหวัดรวมทั้งประเทศ มากกว่าปริมาณน้ำที่ไหลเข้าอ่าง เมื่อเทียบกับสัปดาห์ที่ผ่านมา การใช้น้ำอย่างระมัดระวัง

% ปริมาณน้ำรวมแต่ละภาคปัจจุบัน



คงที่	6	อ่าง
ลดลง	31	อ่าง
เพิ่มขึ้น	1	อ่าง



เปรียบเทียบปริมาณน้ำรวมทั่วประเทศปัจจุบัน
กับปี 60 และ ปี 59

วันที่ 21 เมษายน 2560 เท่ากับ 39,569 ล้าน ลบ.ม. หรือ เท่ากับ 56%

วันที่ 21 เมษายน 2559 เท่ากับ 33,176 ล้าน ลบ.ม. หรือ เท่ากับ 47%

ภาค	สถานการณ์ปริมาณน้ำในอ่าง				ปริมาณน้ำเปลี่ยนแปลง (ล้าน ม.³)	สถานะ
	ลดลง (แห่ง)	คงที่ (แห่ง)	เพิ่มขึ้น (แห่ง)	รวม (แห่ง)		
ภาคเหนือ	6	1	-	7	-163.00	ปริมาณน้ำในอ่างเก็บน้ำลดลง
ภาคตะวันออกเฉียงเหนือ	8	4	-	12	-98.00	ปริมาณน้ำในอ่างเก็บน้ำลดลง
ภาคกลาง	2	1	-	3	-39.00	ปริมาณน้ำในอ่างเก็บน้ำลดลง
ภาคตะวันออก	2	-	-	2	-138.00	ปริมาณน้ำในอ่างเก็บน้ำลดลง
ภาคใต้	10	-	-	10	-39.59	ปริมาณน้ำในอ่างเก็บน้ำลดลง
ภาคใต้	3	-	1	4	-52.00	ปริมาณน้ำในอ่างเก็บน้ำลดลง
รวมทั้งประเทศ	31	6	1	38	-529.59	ปริมาณน้ำในอ่างเก็บน้ำลดลง

ภาค	อ่างเก็บน้ำ	ความจุที่รับกักเก็บ (ล้าน ม.³)	ปริมาณน้ำที่ใช้งานได้จริง (ล้าน ม.³)	ปริมาณน้ำรวมวันที่ 21 เมษายน 2559 (ล้าน ม.³)	%	ปัจจุบัน วันที่ 21 เมษายน 2560				สัปดาห์ก่อน วันที่ 15 เมษายน 2560				ปริมาณน้ำ + เพิ่มขึ้น - ลดลง (ล้าน ม.³)	สถานการณ์ในอ่าง		
						ปริมาณน้ำรวม		ปริมาณน้ำใช้การได้จริง		ปริมาณน้ำรวม		ปริมาณน้ำใช้การได้จริง					
						ปริมาณน้ำรวม (ล้าน ม.³)	%	ปริมาณน้ำใช้การได้จริง (ล้าน ม.³)	%	ปริมาณน้ำรวม (ล้าน ม.³)	%	ปริมาณน้ำใช้การได้จริง (ล้าน ม.³)	%				
ภาคเหนือ (7)																	
1	ภูมิพล (2)	ดาก	13,462	3,800	9,662	4,285	32%	5,824	43%	2,024	15%	5,888	44%	2,088	16%	-64.00	ลดลง
2	สิริกิติ์ (2)	อุดรดิตถ์	9,510	2,850	6,660	3,857	41%	5,039	53%	2,189	23%	5,110	54%	2,260	24%	-71.00	ลดลง
3	แม่กลอง	เชียงใหม่	265	12	253	38	14%	102	38%	90	34%	109	41%	97	37%	-7.00	ลดลง
4	แม่กวง	เชียงใหม่	263	14	249	25	10%	42	16%	28	11%	43	16%	29	11%	-1.00	ลดลง
5	กัวลม	ลำปาง	106	3	103	21	20%	68	64%	65	61%	68	64%	65	61%	-	คงที่
6	กัวลอม	ลำปาง	170	6	164	16	9%	97	57%	91	54%	101	59%	95	56%	-4.00	ลดลง
7	กัวลอม	พิษณุโลก	939	43	896	277	29%	336	36%	293	31%	352	37%	309	33%	-16.00	ลดลง
รวมภาคเหนือ 34.85%																	
ภาคตะวันออกเฉียงเหนือ (12)																	
8	ห้วยหลวง	อุดรธานี	136	7	129	17	13%	60	44%	53	39%	62	46%	55	40%	-2.00	ลดลง
9	น้ำพอง	สกลนคร	520	45	475	144	28%	187	36%	142	27%	188	36%	143	28%	-1.00	ลดลง
10	น้ำพอง (2)	สกลนคร	165	8	157	50	30%	55	33%	47	28%	55	33%	47	28%	-	คงที่
11	จำปาศักดิ์	ชัยภูมิ	164	37	127	57	35%	80	49%	43	26%	80	49%	43	26%	-	คงที่
12	อุบลรัตน์ (2)	ขอนแก่น	2,431	581	1,850	553	23%	1,156	48%	575	24%	1,198	49%	617	25%	-42.00	ลดลง
13	ลำปาว	กาฬสินธุ์	1,980	100	1,880	379	19%	531	27%	431	22%	562	28%	462	23%	-31.00	ลดลง
14	ลำคอง	นครราชสีมา	314	22	292	83	26%	78	25%	56	18%	81	26%	59	19%	-3.00	ลดลง
15	ลำพระเพลิง	นครราชสีมา	155	1	154	43	28%	69	45%	68	44%	71	46%	70	45%	-2.00	ลดลง
16	มูลขาม	นครราชสีมา	141	7	134	36	26%	59	42%	52	37%	59	42%	52	37%	-	คงที่
17	ลำแจะ	นครราชสีมา	275	7	268	58	21%	86	31%	79	29%	88	32%	81	29%	-2.00	ลดลง
18	ลำนางรอง	บุรีรัมย์	121	3	118	58	48%	56	46%	53	44%	56	46%	53	44%	-	คงที่
19	สิรินธร (2)	อุบลราชธานี	1,966	831	1,135	965	49%	1,143	58%	312	16%	1,158	59%	327	17%	-15.00	ลดลง
รวมภาคตะวันออกเฉียงเหนือ 11.80%																	
ภาคกลาง (3)																	
20	ป่าสักชลสิทธิ์	ลพบุรี	960	3	957	269	28%	285	30%	282	29%	313	33%	310	32%	-28.00	ลดลง
21	ห้วยเสลา	อุทัยธานี	160	17	143	45	28%	84	53%	67	42%	84	53%	67	42%	-	คงที่
22	กระเสียว	สุพรรณบุรี	240	40	200	57	24%	138	58%	98	41%	149	62%	109	45%	-11.00	ลดลง
รวมภาคกลาง 1.92%																	
ภาคตะวันออก (2)																	
23	ศรีนครินทร์ (2)	กาญจนบุรี	17,745	10,265	7,480	12,041	68%	12,793	72%	2,528	14%	12,854	72%	2,589	15%	-61.00	ลดลง
24	วีรชากรณ (2)	กาญจนบุรี	8,860	3,012	5,848	4,061	46%	4,407	50%	1,395	16%	4,484	51%	1,472	17%	-77.00	ลดลง
รวมภาคตะวันออก 37.51%																	
ภาคใต้ (6+4)																	
25	ขุนด่าน	นครนายก	224	5.00	219	69	31%	76	34%	71	32%	81	36%	76	34%	-5.00	ลดลง
26	คลองสิริกิติ์	ฉะเชิงเทรา	420	30.00	390	97	23%	91	22%	61	15%	96	23%	66	16%	-5.00	ลดลง
27	บางพระ (3)	ชลบุรี	117	12.00	105	25	21%	71	61%	59	50%	73	62%	61	52%	-2.00	ลดลง
28	หนองปลาไหล (3)	ระยอง	164	13.75	150	102	62%	98	60%	84	51%	99	60%	85	52%	-1.00	ลดลง
29	ประแสร์ (3)	ระยอง	295	20.00	275	165	56%	108	37%	88	30%	114	39%	94	32%	-6.00	ลดลง
30	มาบประชัน (3)	ระยอง	17	0.72	16	8	48%	8	46%	7	41%	8	47%	7.00	42%	-0.15	ลดลง
31	หนองค้อ (3)	ระยอง	21	1.00	20	3	14%	13	61%	12	57%	13	62%	12.28	57%	-0.14	ลดลง
32	ดอกกรวย (3)	ระยอง	79	3.00	76	24	30%	52	66%	49	62%	54	69%	51.47	65%	-2.38	ลดลง
33	คลองใหญ่ (3)	ระยอง	45	3.00	42	26	57%	24	53%	21	46%	25	55%	21.80	48%	-0.93	ลดลง
34	นคมสินธุรจินดา	ปราจีนบุรี	295	19.00	276	-	0%	116	39%	97	33%	133	45%	114.00	39%	-17.00	ลดลง
รวมภาคใต้ 2.37%																	
ภาคใต้ (4)																	
35	แก่งกระจาน	เพชรบุรี	710	65	645	236	33%	305	43%	240	34%	311	44%	246	35%	-6.00	ลดลง
36	ปราณบุรี	ประจวบคีรีขันธ์	391	18	373	70	18%	173	44%	155	40%	178	46%	160	41%	-5.00	ลดลง
37	รัชชประภา (2)	สุราษฎร์ธานี	5,639	1,352	4,287	4,094	73%	4,521	80%	3,169	56%	4,577	81%	3,225	57%	-56.00	ลดลง
38	บางยาง (2)	ยะลา	1,454	276	1,178	821	56%	1,139	78%	863	59%	1,124	77%	848	58%	15.00	เพิ่มขึ้น
รวมภาคใต้ 11.55%																	
รวมทั้งประเทศ 100%(38)																	

ที่มาข้อมูล : ตารางสรุปสภาพน้ำในอ่างเก็บน้ำขนาดใหญ่ทั่วประเทศ และตารางสรุปสภาพน้ำในอ่างเก็บน้ำภาคตะวันออก กรมชลประทาน

หมายเหตุ :

- อ่างเก็บน้ำขนาดใหญ่ หมายถึง อ่างเก็บน้ำที่มีความจุตั้งแต่ 100 ล้าน ลบ.ม. ขึ้นไป
- เป็นอ่างเก็บน้ำอยู่ในความรับผิดชอบของการไฟฟ้าฝ่ายผลิตแห่งประเทศไทย (10) นอกนั้นอยู่ในความรับผิดชอบของกรมชลประทาน (28)
- เป็นอ่างเก็บน้ำขนาดกลางที่มีความสำคัญต่อการอุตสาหกรรมและการประปาฯ ของลุ่มน้ำชายฝั่งทะเลตะวันออก
- ที่มา : กรมชลประทาน และการไฟฟ้าฝ่ายผลิตแห่งประเทศไทย
- จังหวัดที่มีอ่างเก็บน้ำขนาดใหญ่มีจำนวน 26 จังหวัด ไม่มี 50 จังหวัด

รท. หมายถึง ระดับเก็บกักของอ่าง



ลำดับของเขื่อนตามความจุ

- 1.ศรีนครินทร์ 2.ภูมิพล 3.สิริกิติ์ 4.วีรชากรณ 5.รัชชประภา

- 6.ลุมพินี 7.สิรินธร 8.บางยาง 9.ลำปาว 10.ป่าสัก

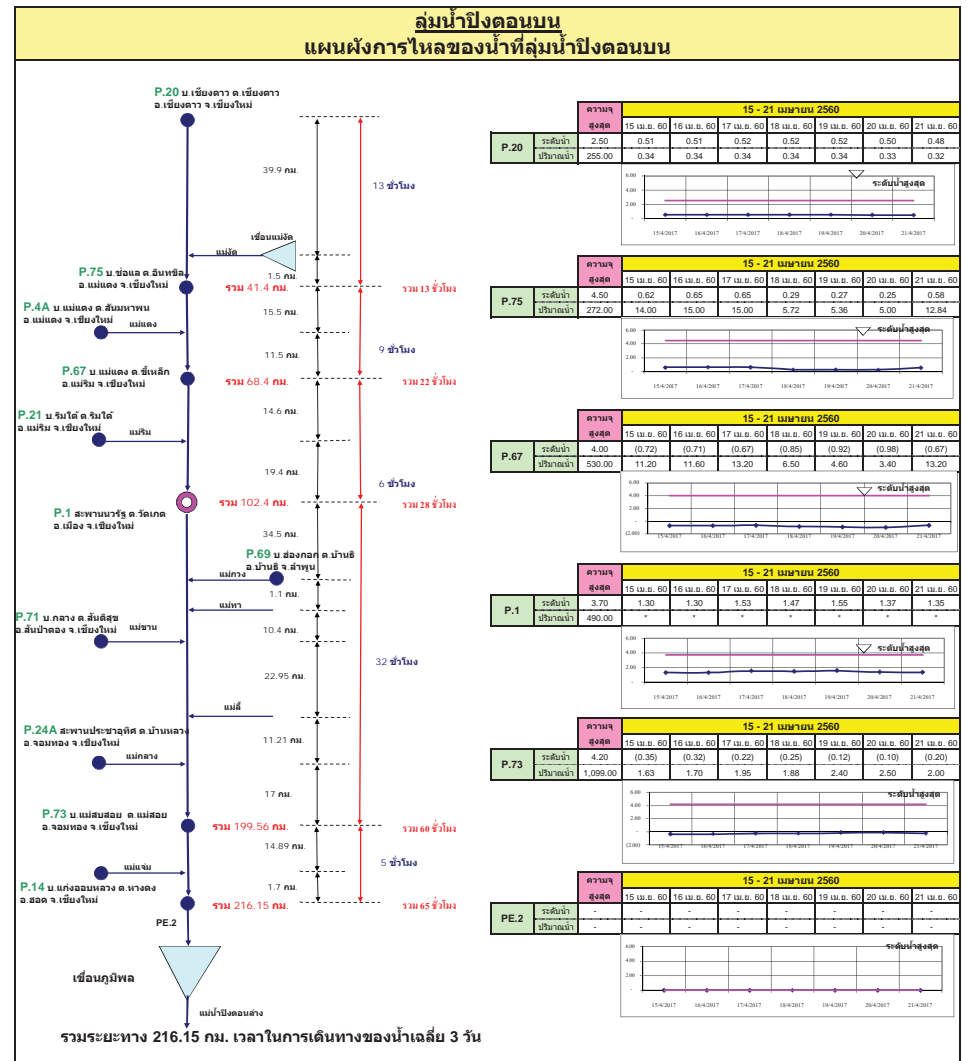
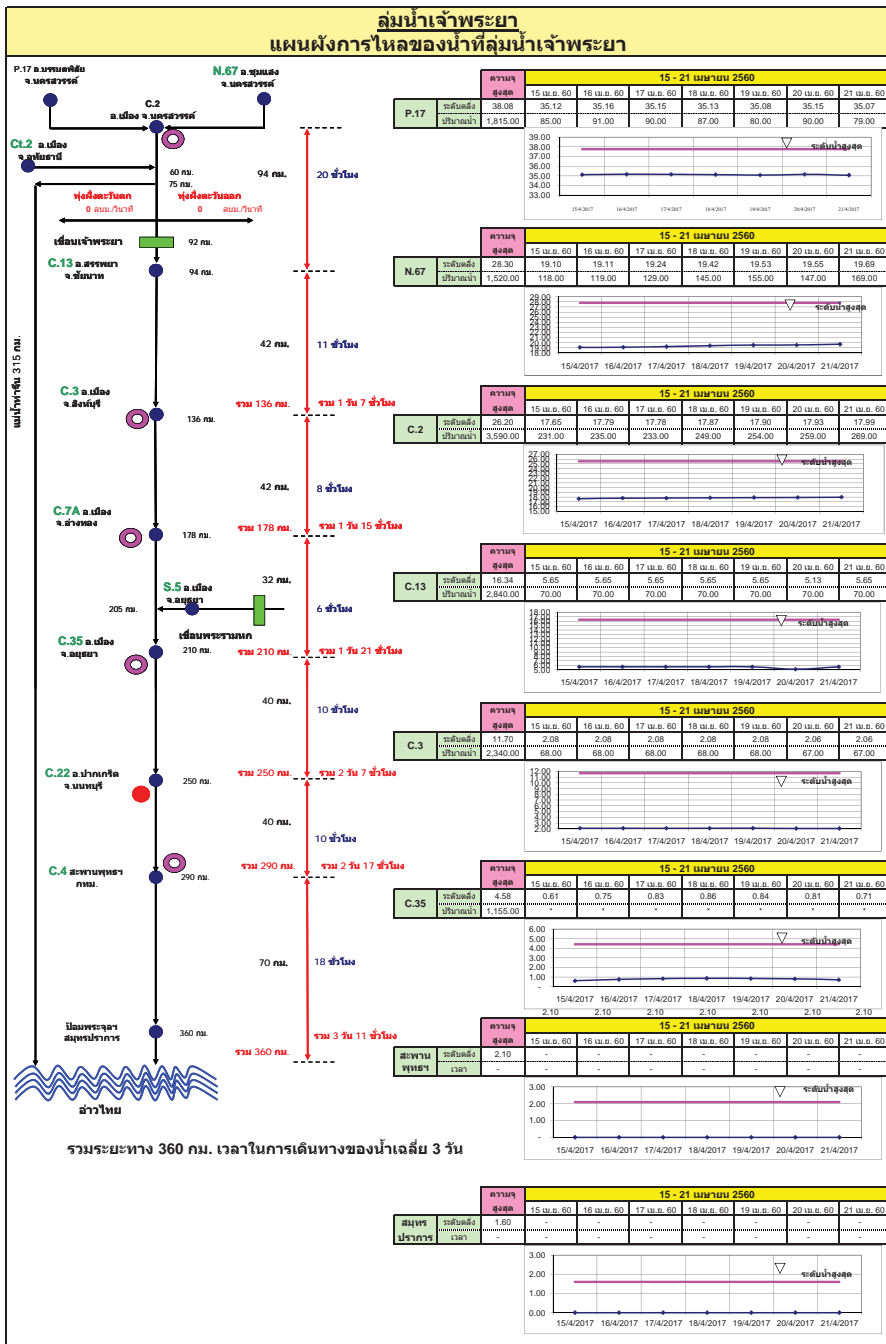
ลำดับของเขื่อนตามปริมาณน้ำใช้การได้

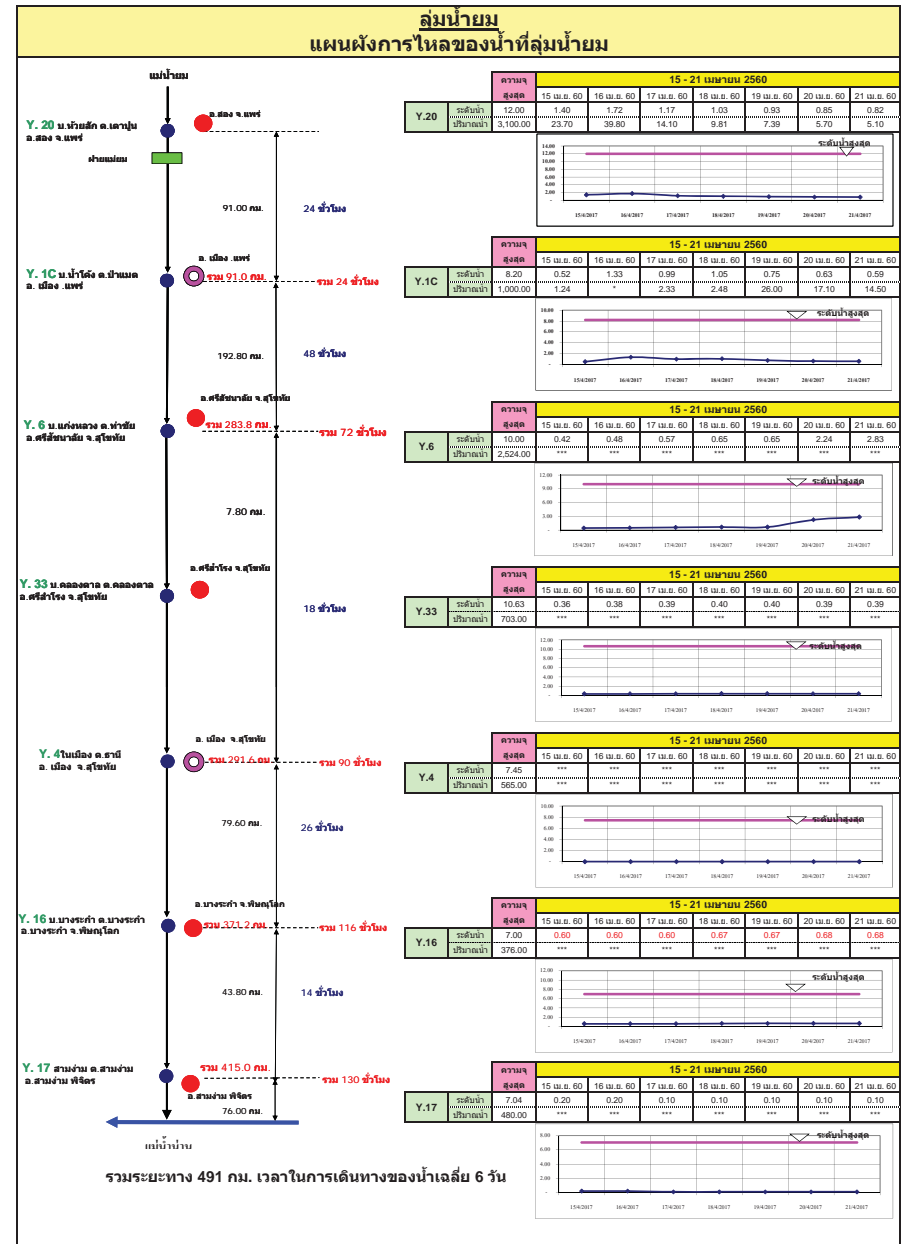
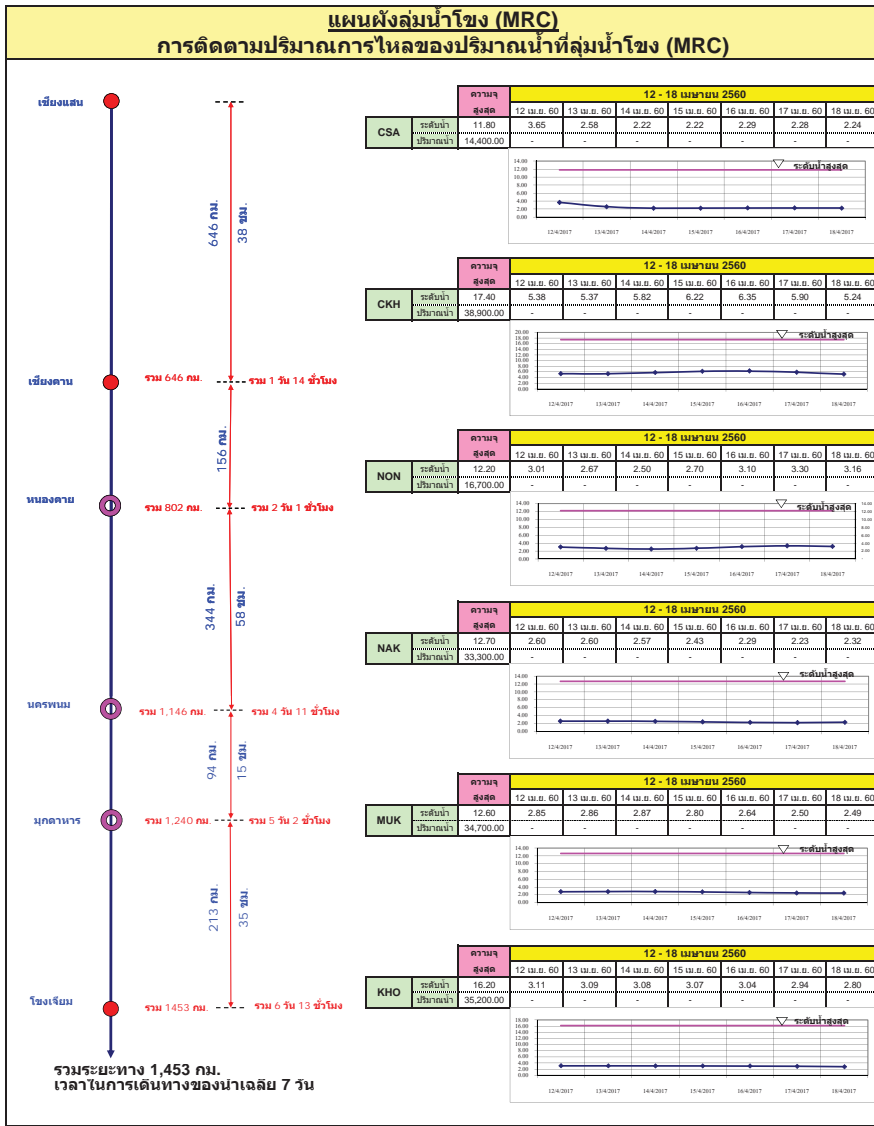
- 1.ภูมิพล 2.ศรีนครินทร์ 3.สิริกิติ์ 4.วีรชากรณ 5.รัชชประภา

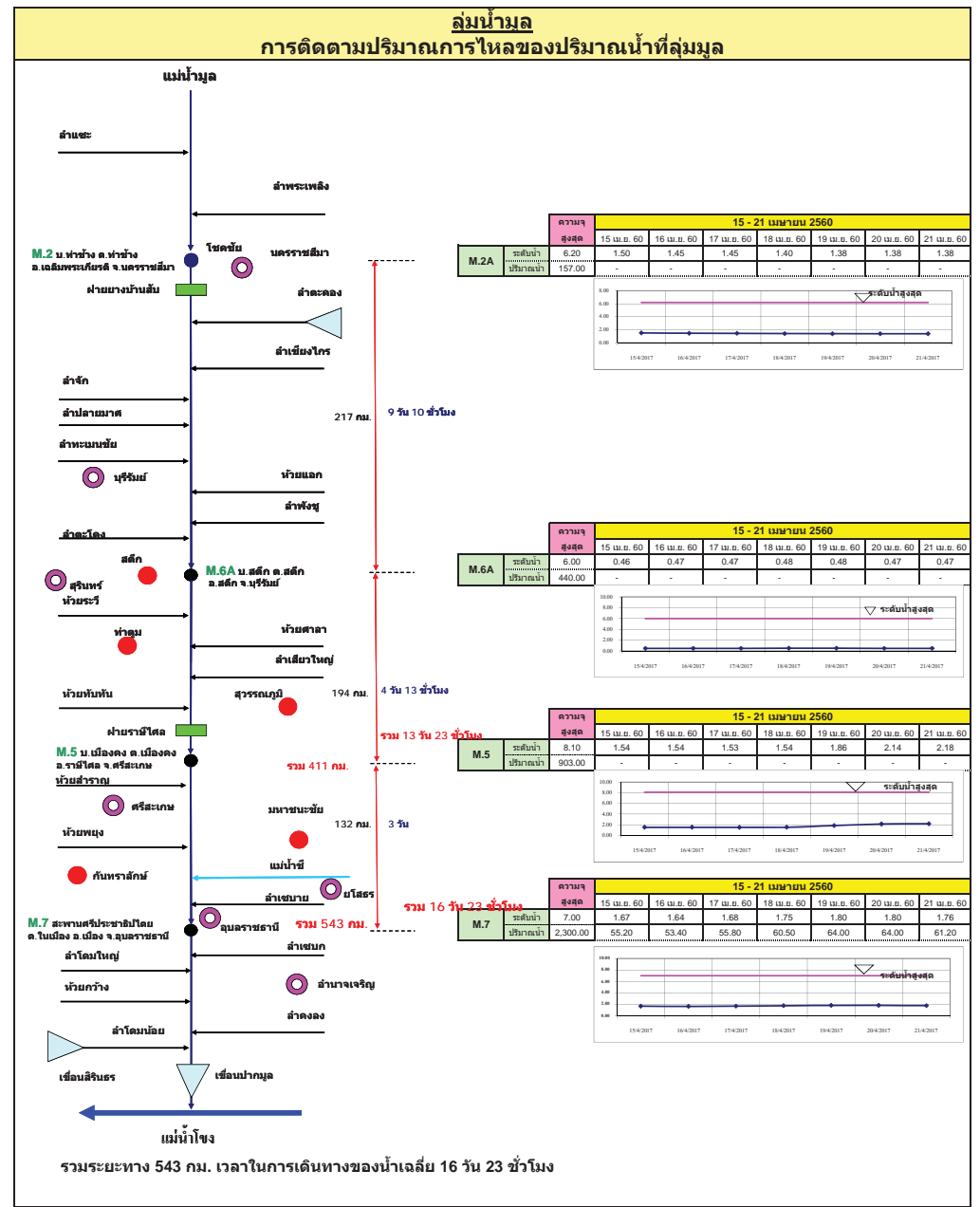
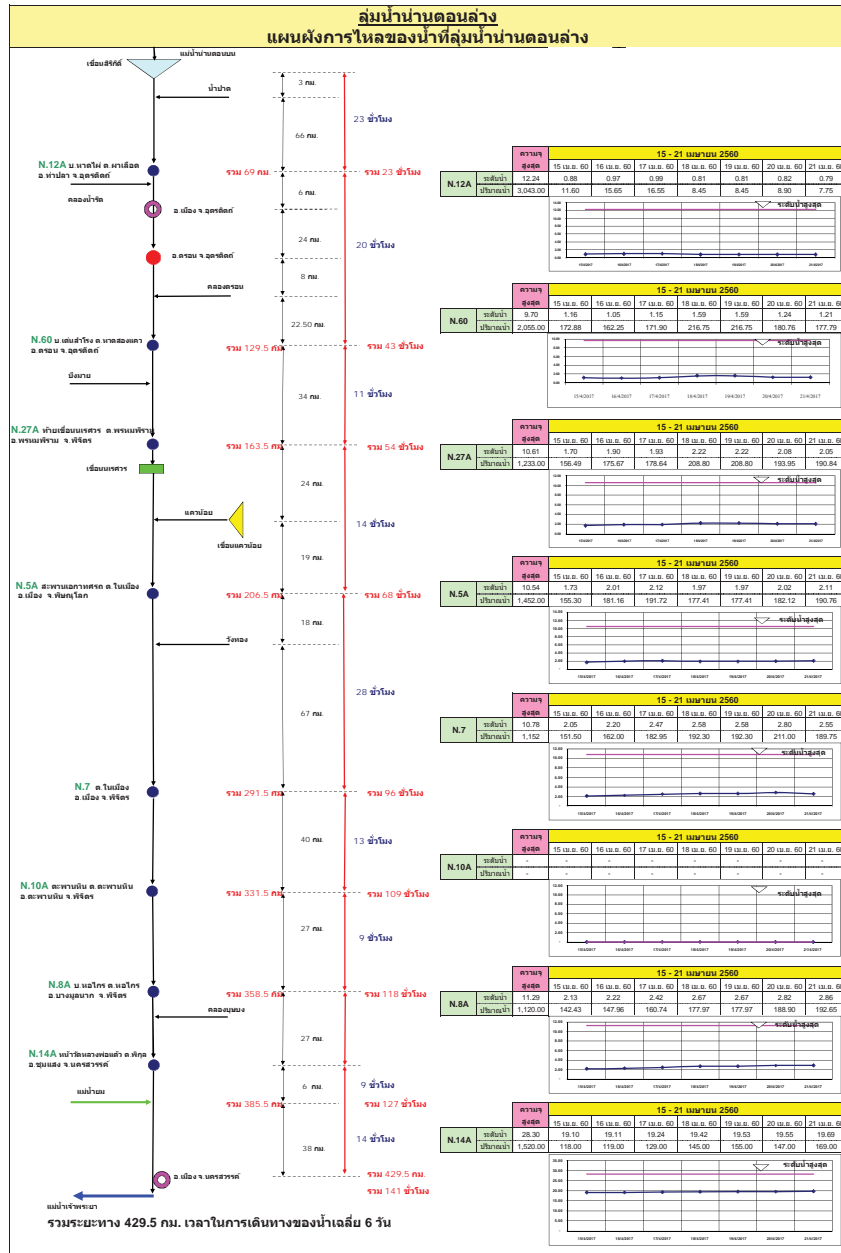
- 6.ลำปาว 7.ลุมพินี 8.บางยาง 9.สิรินธร 10.ป่าสัก

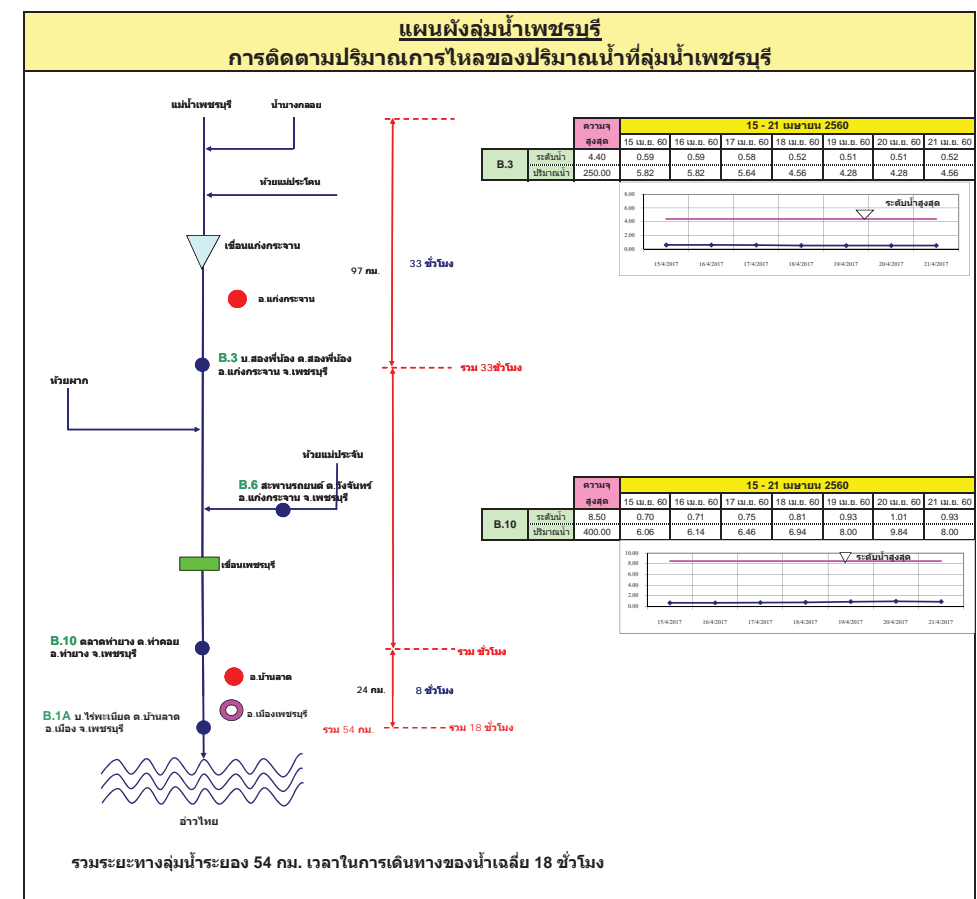
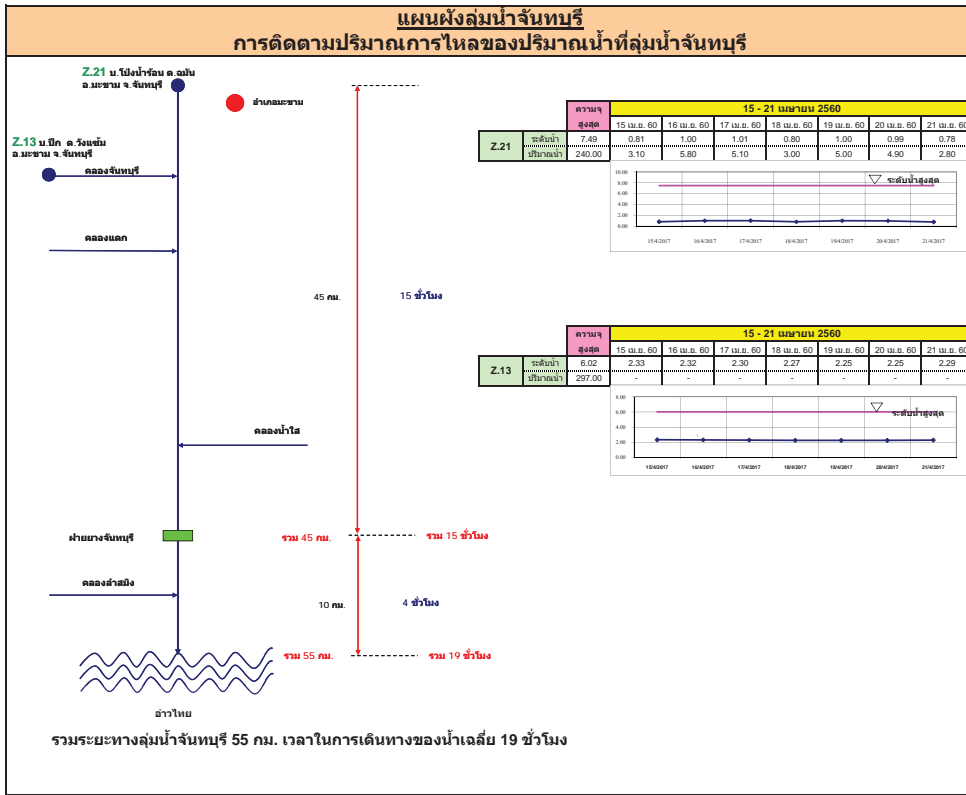
สถานการณ์น้ำในลำน้ำ

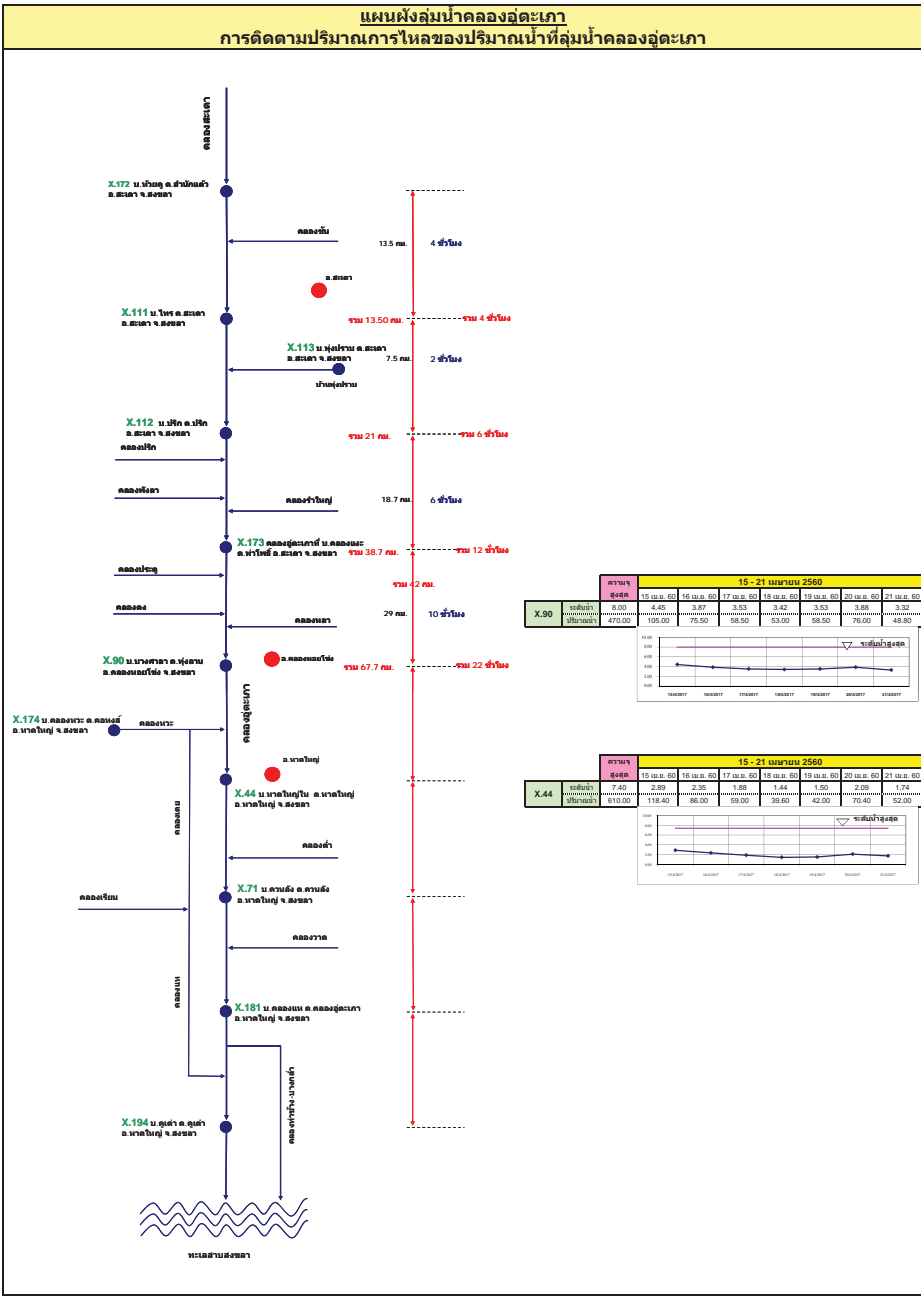
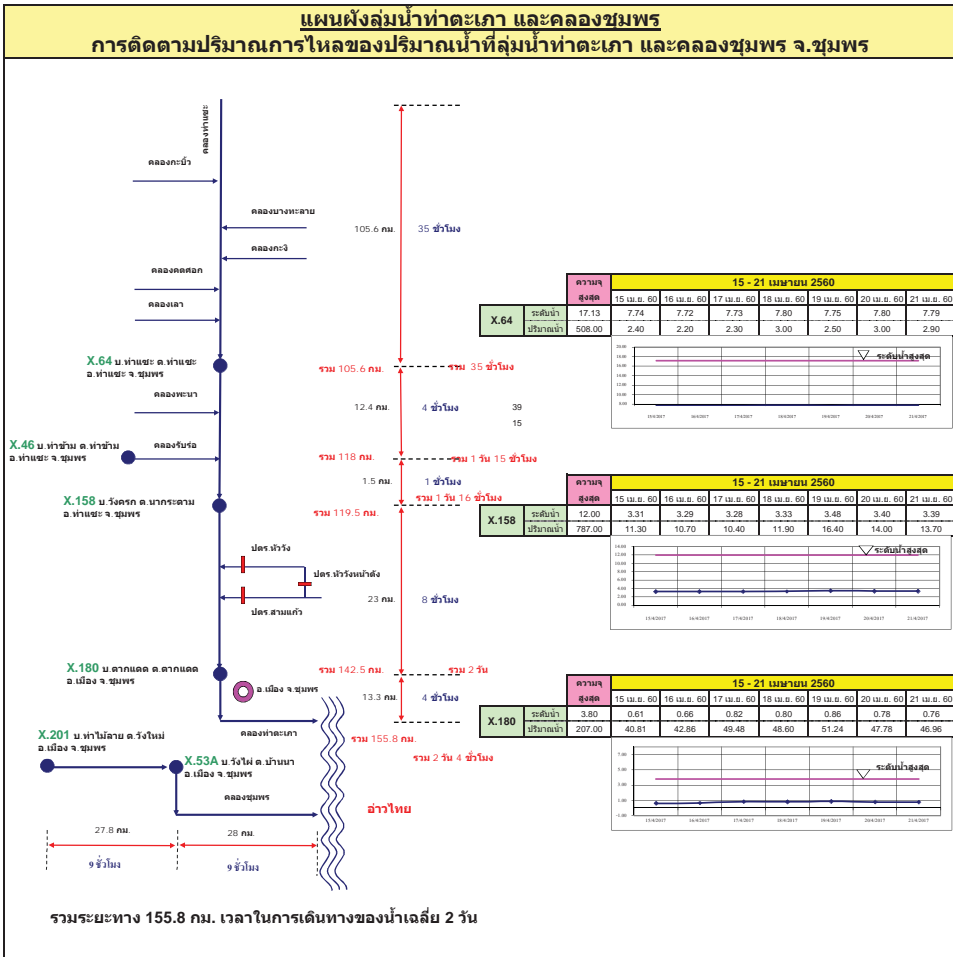












รายงานสถานการณ์น้ำ

รายลุ่มน้ำ



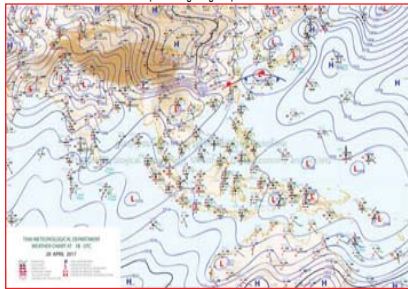
รายงานสถานการณ์น้ำลุ่มน้ำยมและน่าน วันที่ 21 เมษายน 2560

1) สภาพภูมิอากาศ

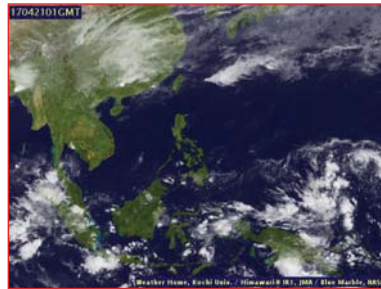
ลักษณะอากาศทั่วไป (ที่มา: กรมอุตุนิยมวิทยา)

พยากรณ์อากาศ 24 ชั่วโมงข้างหน้า ประเทศไทยตอนบนมีอากาศร้อนในตอนกลางวันและมีอากาศร้อนจัดบางพื้นที่ โดยมีฝนฟ้าคะนองบางแห่งในภาคตะวันออกเฉียงเหนือ ภาคตะวันออก ภาคกลาง และภาคใต้

อากาศร้อนในตอนกลางวันและมีอากาศร้อนจัดบางพื้นที่ อุณหภูมิต่ำสุด 20-27 องศาเซลเซียส อุณหภูมิสูงสุด 37-40 องศาเซลเซียส **ผลคาดการณ์ปริมาณน้ำฝนล่วงหน้า 1-7 วัน** ในช่วงวันที่ 20-22 เม.ย. อากาศร้อนในตอนกลางวันกับมีอากาศร้อนจัดในบางพื้นที่ โดยมีฝนฟ้าคะนองร้อยละ 10 ของพื้นที่ อุณหภูมิต่ำสุด 21-27 องศาเซลเซียส อุณหภูมิสูงสุด 35-40 องศาเซลเซียส ส่วนในช่วงวันที่ 23-26 เม.ย. อากาศร้อนในตอนกลางวัน และมีฝนฟ้าคะนองร้อยละ 20-30 ของพื้นที่ กับมีลมกระโชกแรงบางแห่ง อุณหภูมิต่ำสุด 22-27 องศาเซลเซียส อุณหภูมิสูงสุด 32-39 องศาเซลเซียส



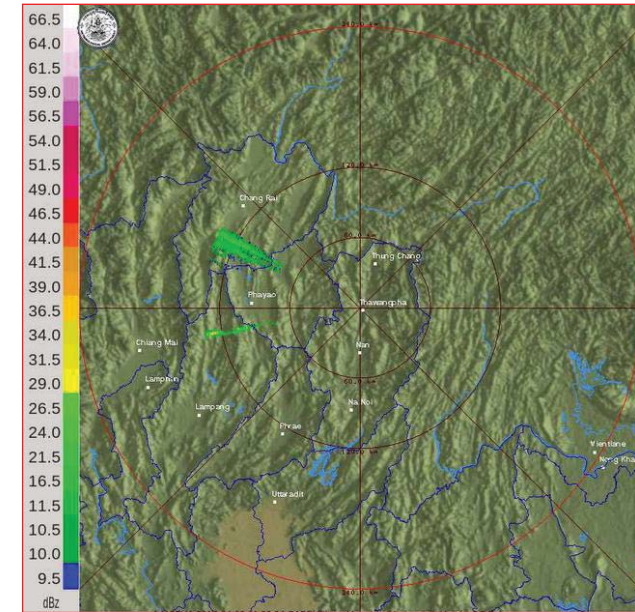
แผนที่อากาศ วันที่ 21 เม.ย. 2560 เวลา 07.00 น.



ภาพถ่ายจากดาวเทียม วันที่ 21 เม.ย. 2560

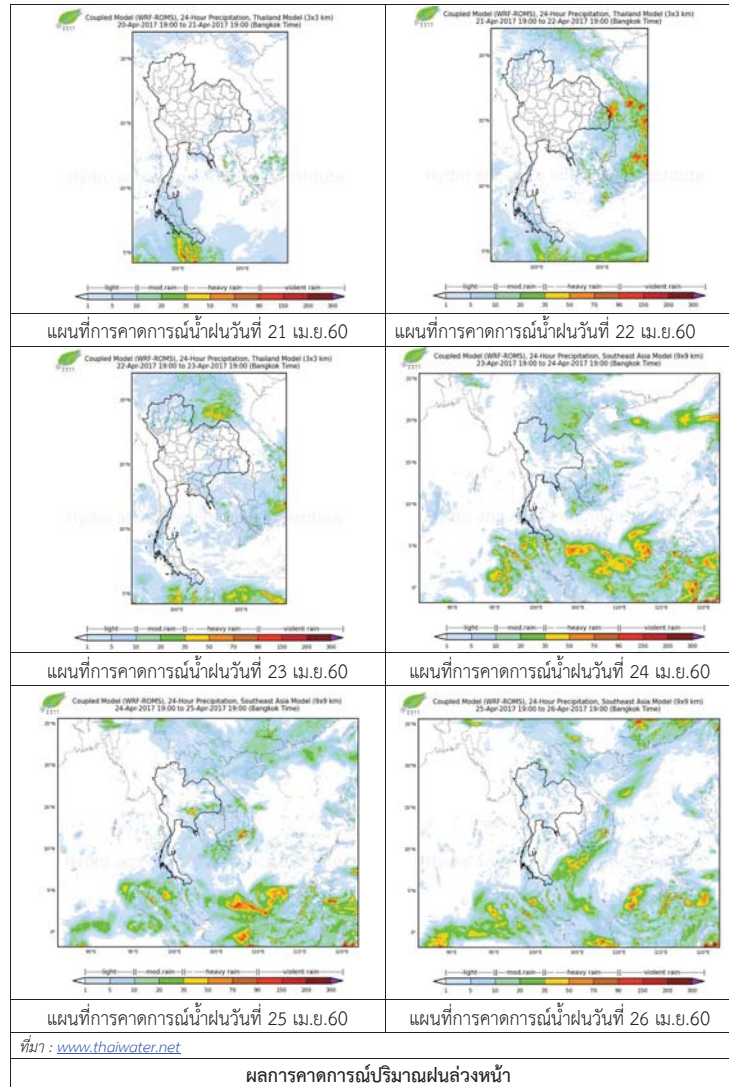
2) สถานการณ์ฝน

จากข้อมูลสถานการณ์ฝนในพื้นที่ลุ่มน้ำยมและน่านของวันที่ 21 เมษายน 2560 จากกรมทรัพยากรน้ำ กรมอุตุนิยมวิทยา กรมชลประทาน และสถาบันสารสนเทศทรัพยากรน้ำและการเกษตร (องค์การมหาชน) พบว่า ไม่มีฝนตกในพื้นที่ลุ่มน้ำยมและน่าน



ภาพเรดาร์ตรวจอากาศ “น่าน” ณ วันที่ 21 เมษายน 2560 (ที่มา : กรมอุตุนิยมวิทยา)

สถานการณ์น้ำฝน



3) ข้อมูลปริมาณน้ำในลำน้ำ

ลุ่มน้ำยมและน่าน ปัจจุบันสถานการณ์น้ำในลำน้ำยมอยู่ในภาวะเฝ้าระวังน้ำแล้ง ส่วนลำน้ำน่านอยู่ในภาวะปกติ (ระดับน้ำต่ำกว่าระดับตลิ่งต่ำสุด) ระดับน้ำในลำน้ำยมส่วนใหญ่มีแนวโน้มทรงตัว และระดับน้ำในลำน้ำน่านส่วนใหญ่มีแนวโน้มทรงตัว

สถานการณ์น้ำท่า (17 – 21 เม.ย. 2560 ที่มา: กรมชลประทาน)

สถานี	แม่น้ำ	อำเภอ	จังหวัด	ระดับตลิ่ง	จันทร์	อังคาร	พุธ	พฤหัสบดี	ศุกร์
				ปริมาณน้ำ (ลบ.ม./วิ.)	17 เม.ย.	18 เม.ย.	19 เม.ย.	20 เม.ย.	21 เม.ย.
Y.14	ยม	ศรีสะเกษ	สุโขทัย	12.00	0.84	0.84	1.60	1.44	1.52
				2,319	***	***	***	***	***
Y.16	ยม	บางระกำ	พิษณุโลก	7.00	0.60	0.67	0.67	0.68	0.68
				***	***	***	***	***	***
Y.5	ยม	โพทะเล	พิจิตร	8.25	0.54	0.54	0.51	0.50	0.50
				652	***	***	***	***	***
N.60	น่าน	ตรอน	อุดรดิตถ์	9.70	1.15	1.59	1.16	1.24	1.21
				2,055	171.90	216.75	172.88	180.76	177.79
N.22	น่าน	วัดโบสถ์	พิษณุโลก	9.17	0.70	0.60	0.57	0.55	0.55
				476	25.25	22.75	22.00	21.50	21.50
N.7A	น่าน	บางมูลนาก	พิจิตร	10.78	2.47	2.58	2.57	2.80	2.55
				1,152	182.95	192.30	191.45	211.00	189.75



สถานีสะพานพระแม่ย่า อ.เมือง จ.สุโขทัย (ลุ่มน้ำยม)



สถานีสะพานท่าเสา อ.เมือง จ.อุดรดิตถ์ (ลุ่มน้ำน่าน)

ปริมาณน้ำในลำน้ำในพื้นที่ลุ่มน้ำยมและน่าน

4) สรุป

- สถานการณ์น้ำในลุ่มน้ำยมอยู่ในภาวะเฝ้าระวังน้ำแล้ง และระดับน้ำในลำน้ำส่วนใหญ่มีแนวโน้มทรงตัว
- สถานการณ์น้ำในลุ่มน้ำน่านอยู่ในภาวะปกติ และระดับน้ำในลำน้ำส่วนใหญ่มีแนวโน้มทรงตัว

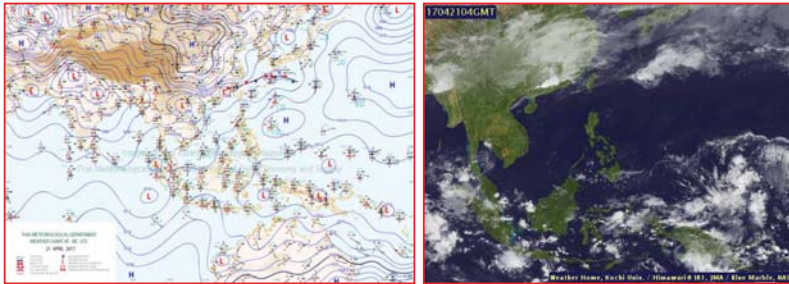
รายงานสถานการณ์น้ำลุ่มน้ำโขง ชี มูล วันที่ 21 เมษายน 2560

1) สภาพภูมิอากาศ

ลักษณะอากาศทั่วไป (ที่มา: กรมอุตุนิยมวิทยา)

พยากรณ์อากาศ 24 ชั่วโมงข้างหน้า ประเทศไทยตอนบนมีอากาศร้อนในตอนกลางวันและมีอากาศร้อนจัดบางพื้นที่ โดยมีฝนฟ้าคะนองบางแห่งในภาคตะวันออกเฉียงเหนือ ภาคตะวันออก ภาคกลาง และภาคใต้

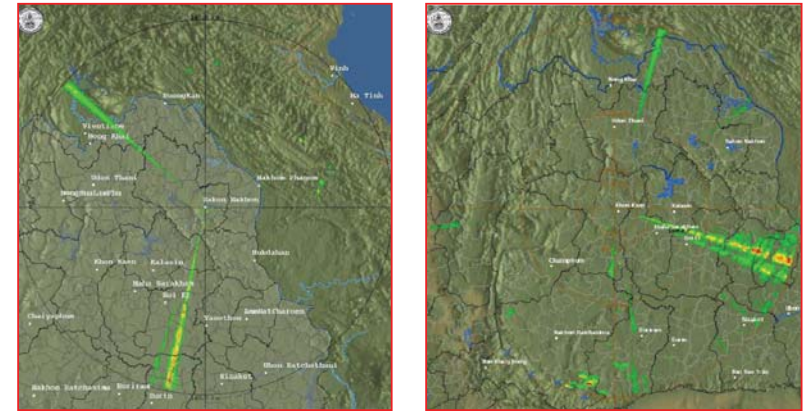
สภาพอากาศภาคตะวันออกเฉียงเหนือ อากาศร้อนในตอนกลางวัน โดยมีฝนฟ้าคะนอง ร้อยละ 10 ของพื้นที่ ส่วนมากบริเวณจังหวัดนครราชสีมา บุรีรัมย์ สุรินทร์ ศรีสะเกษ และอุบลราชธานี อุณหภูมิสูงสุด 21-26 องศาเซลเซียส อุณหภูมิต่ำสุด 35-39 องศาเซลเซียส ลมตะวันออกเฉียงใต้ ความเร็ว 10-30 กม./ชม.



แผนที่อากาศ วันที่ 21 เม.ย. 2560 เวลา 07.00 น. ภาพถ่ายจากดาวเทียม วันที่ 21 เม.ย. 2560

2) สถานการณ์ฝน

จากข้อมูลสถานการณ์ฝนในพื้นที่ลุ่มน้ำโขง ชี มูลของวันที่ 21 เมษายน 2560 จากกรมทรัพยากรน้ำ กรมอุตุนิยมวิทยากรมชลประทาน และสถาบันสารสนเทศทรัพยากรน้ำและการเกษตร (องค์การมหาชน) พบว่ามีฝนตกเล็กน้อย

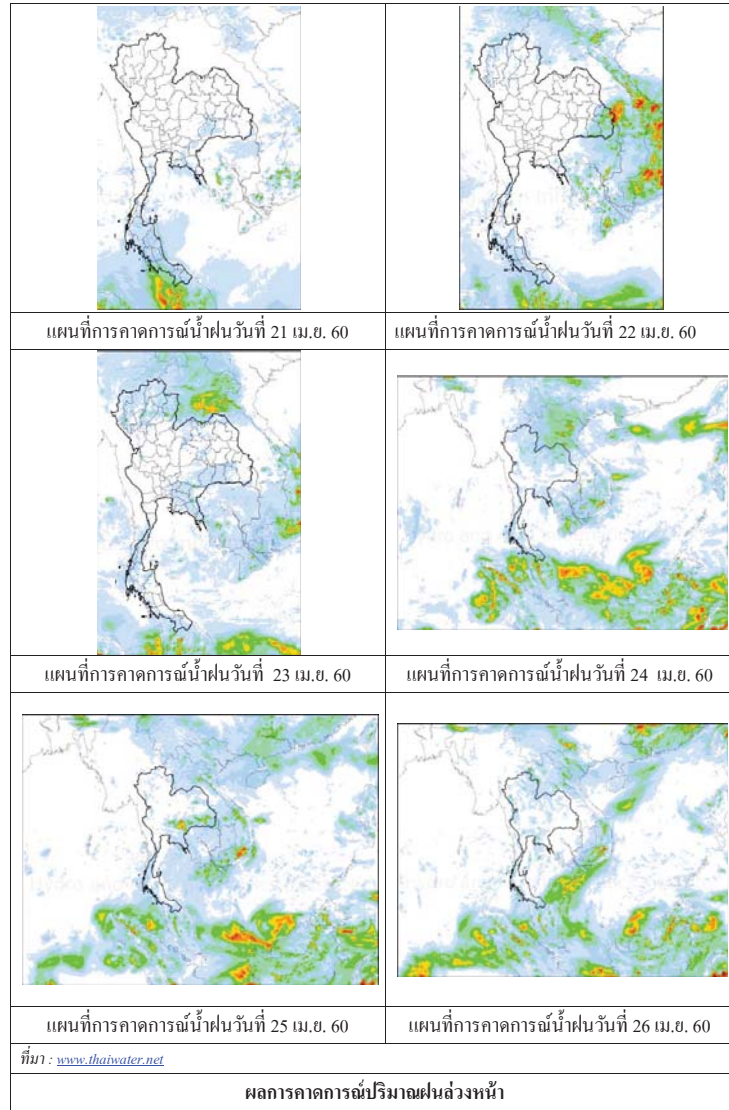


สถานีสกลนคร เวลา 13.30 น.

สถานีขอนแก่น เวลา 13.30 น.

ภาพถ่ายดาวเทียมจากอากาศ ณ วันที่ 21 เมษายน 2560 (ที่มา :กรมอุตุนิยมวิทยา)

สถานการณ์น้ำฝน



3) ข้อมูลปริมาณน้ำในลำน้ำ

ลุ่มน้ำโขง ชี มูล ปัจจุบันสถานการณ์น้ำในลำน้ำ โดยทั่วไปยังคงอยู่ในภาวะปกติ ระดับน้ำในลำน้ำส่วนใหญ่มีแนวโน้มเพิ่มขึ้น

สถานการณ์น้ำท่า (17 - 21 เม.ย. 2560 ที่มา: กรมชลประทาน)

สถานี	แม่น้ำ	อำเภอ	จังหวัด	ระดับตลิ่ง	จันทร์	อังคาร	พุธ	พฤหัสบดี	ศุกร์
				ปริมาณน้ำ (ลบ.ม.ว.)	17 เม.ย.	18 เม.ย.	19 เม.ย.	20 เม.ย.	21 เม.ย.
Kh.97	โขง-บน	เขื่อง กาน	เดช	19.00	5.24	4.71	4.55	4.52	4.38
				-	-	-	-	-	-
Kh.1	โขง-บน	เมือง	หนองคาย	13.00	3.34	2.88	2.36	2.06	1.92
				-	-	-	-	-	-
Kh.100	โขง-ล่าง	เมือง	บึงกาฬ	14.00	4.01	3.95	3.65	3.28	3.01
				-	-	-	-	-	-
Kh.16B	โขง-ล่าง	เมือง	นครพนม	13.00	2.35	2.48	2.58	2.49	2.30
				-	-	-	-	-	-
Kh.104	โขง-ล่าง	เมือง	มุกดาหาร	13.00	2.59	2.66	2.76	2.86	2.81
				-	-	-	-	-	-
E.23	ชี	เมือง	ชัยภูมิ	11.50	2.90	2.88	2.86	2.87	2.87
				500	-	-	-	-	-
E.16A	ชี	เมือง	ขอนแก่น	9.30	3.15	3.15	3.20	3.15	3.15
				600	-	-	-	-	-
E.8A	ชี	เมือง	มหาสารคาม	10.60	3.79	3.89	3.82	3.85	3.88
				990	-	-	-	-	-
E.18	ชี	ทุ่งเขา หลวง	ร้อยเอ็ด	9.50	2.35	2.32	1.99	1.86	1.80
				1,003	13.5	12.6	5.9	4.6	4.0
E.20A	ชี	มหาชัย ชนะ	ยโสธร	10.0	4.16	4.11	3.98	3.90	3.74
				1,154	47.8	43.8	33.6	28.0	20.6
M.2A	มูล	เฉลิมพระ เกียรติ	นครราชสีมา	6.20	1.45	1.40	1.38	1.38	1.38
				157	0.00	0.00	0.00	0.00	0.00
M.6A	มูล	สตึก	บุรีรัมย์	6.00	0.47	0.48	0.48	0.47	0.47
				440	0.00	0.00	0.00	0.00	0.00
M.4	มูล	ท่าตูม	สุรินทร์	6.30	0.34	0.36	0.36	0.34	0.34
				494	-	-	-	-	-
M.5	มูล	ราษีไศล	ศรีสะเกษ	8.10	1.53	1.54	1.86	2.14	2.18
				903	-	-	-	-	-
M.7	มูล	เมือง	อุบลราชธานี	7.00	1.68	1.75	1.80	1.80	1.76
				2,300	55.80	60.50	64.00	64.00	61.20

สถานีห้วยหลวง ต.หม่อม อ.เมือง
จ.อุดรธานี(ลุ่มน้ำโขง)



สถานีบ้านตาลปากน้ำ ต.ไชยบุรี อ.ท่าอุเทน
จ.นครพนม (ลุ่มน้ำโขง)



สถานีบ้านเหล่ากชุมต.คอนหัน อ.เมือง
จ.ขอนแก่น(ลุ่มน้ำชี)



สถานีสตึกต.สตึกอ.สตึก
จ.บุรีรัมย์ (ลุ่มน้ำมูล)



วันที่ 21 เมษายน 2560

สถานการณ์น้ำ

- ลุ่มน้ำบางปะกง ปัจจุบันสถานการณ์น้ำในลำน้ำ โดยทั่วไปยังคงอยู่ในภาวะปกติ (ระดับน้ำต่ำกว่าระดับตลิ่งต่ำสุด) ระดับน้ำในลำน้ำส่วนใหญ่มีแนวโน้มลดลง

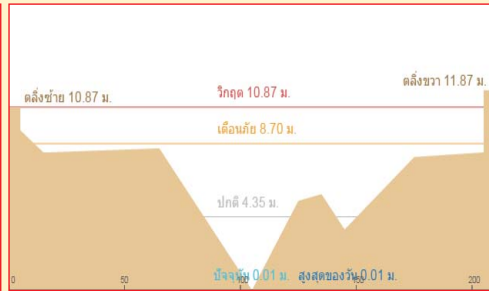
พื้นที่ประสบภัยแล้งในพื้นที่ลุ่มน้ำบางปะกง

- ไม่มีพื้นที่ประสบภัยแล้ง

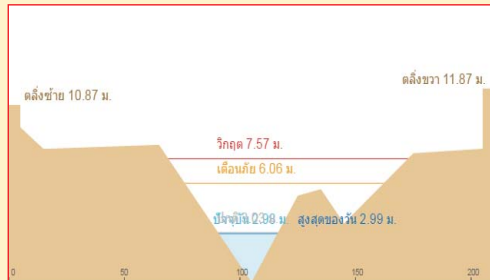


ระดับน้ำของสถานีโทรมาตรในพื้นที่

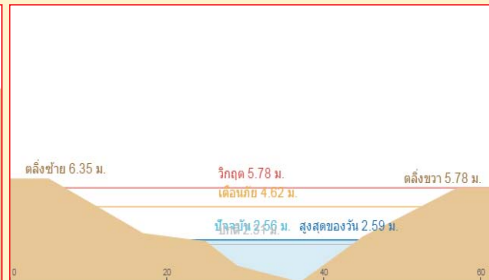
1. สถานีบ้านบางขนาก อ.บางน้ำเปรี้ยว จ.ฉะเชิงเทรา (ลดลง)
2. สถานีบ้านโยธะกา อ.บ้านสร้าง จ.ปราจีนบุรี (ลดลง)



3. สถานีบ้านใหม่ อ.เมือง จ.นครนายก (ทรงตัว)



4. สถานีบ้านทุ่งยายชี อ.ท่าตะเกรา จ.ฉะเชิงเทรา (ลดลง)



**รายงานสถานการณ์น้ำลุ่มน้ำบางปะกง
วันที่ 21 เมษายน 2560**

- 1) สภาพภูมิอากาศ (ที่มา: กรมอุตุนิยมวิทยา)

ลักษณะอากาศทั่วไป

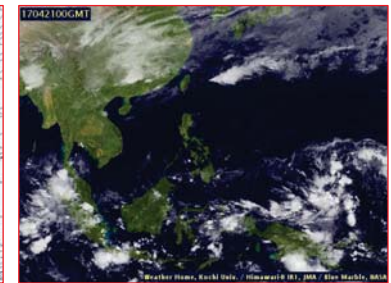
พยากรณ์อากาศ 24 ชั่วโมงข้างหน้า ประเทศไทยตอนบนมีอากาศร้อนในตอนกลางวันและมีอากาศร้อนจัดบางพื้นที่ โดยมีฝนฟ้าคะนองบางแห่งในภาคตะวันออกเฉียงเหนือ ภาคตะวันออก ภาคกลาง และภาคใต้

สภาพอากาศภาคตะวันออกเฉียงเหนือ

อากาศร้อนในตอนกลางวัน โดยมีฝนฟ้าคะนอง ร้อยละ 20 ของพื้นที่ ส่วนมากบริเวณจังหวัด ฉะเชิงเทรา ชลบุรี ระยอง จันทบุรี และตราด อุณหภูมิต่ำสุด 24-28 องศาเซลเซียส อุณหภูมิสูงสุด 34-38 องศาเซลเซียส ลมตะวันออกเฉียงใต้ ความเร็ว 15-30 กม./ชม. ทะเลมีคลื่นสูงประมาณ 1 เมตร



แผนที่อากาศ วันที่ 21 เม.ย. 2560 เวลา 07.00 น.



ภาพถ่ายจากดาวเทียม วันที่ 21 เม.ย. 2560 เวลา 07.00 น.

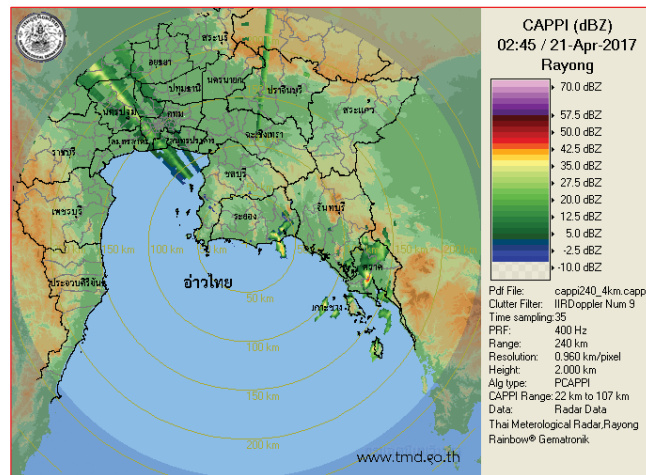
- 2) สถานการณ์ฝน

จากข้อมูลสถานการณ์ฝนในพื้นที่ลุ่มน้ำบางปะกงของวันที่ 21 เมษายน 2560 จากกรมทรัพยากรน้ำ กรมอุตุนิยมวิทยา และสถาบันสารสนเทศทรัพยากรน้ำและการเกษตร (องค์การมหาชน) พบว่า มีฝนตกเล็กน้อยในบางพื้นที่ โดยบริเวณอำเภอบางน้ำเปรี้ยว จังหวัดฉะเชิงเทรา บริเวณอำเภอเมือง จังหวัดนครนายก มีปริมาณฝน 0.3 - 12.3 มม.

ข้อมูลสถานการณ์ฝนในพื้นที่ลุ่มน้ำบางปะกง ณ วันที่ 21 เมษายน 2560 เวลา 07.00 น.

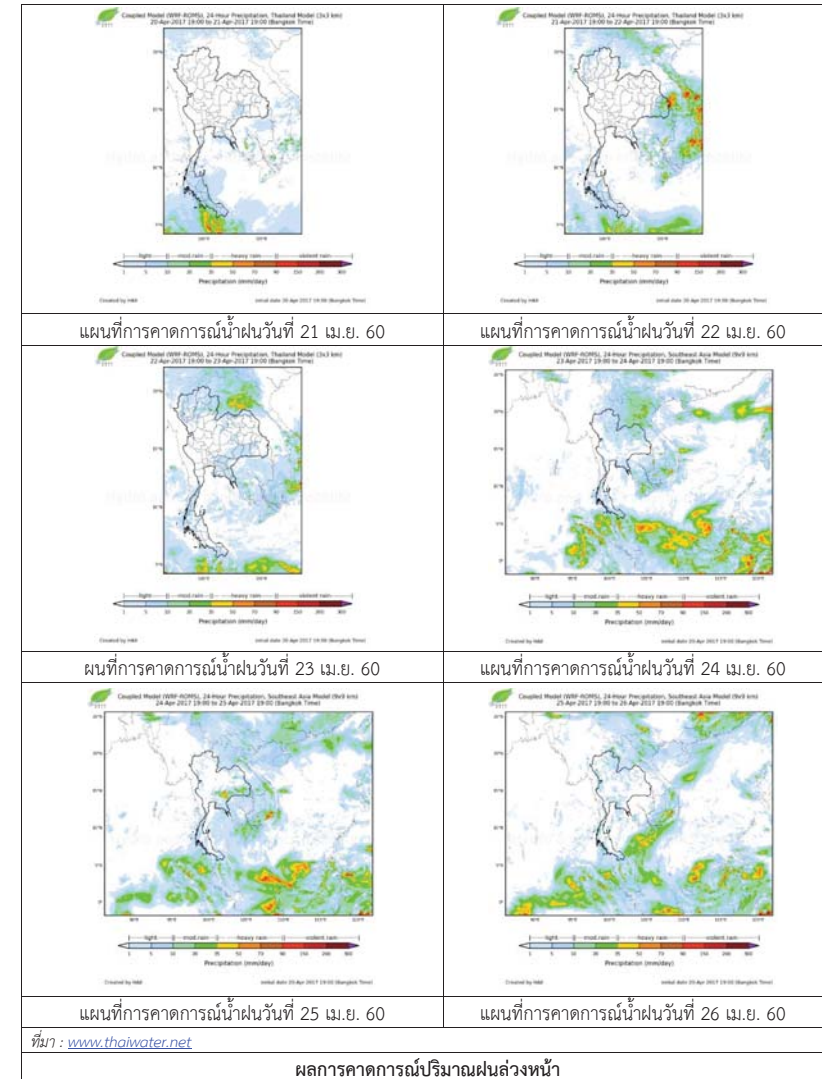
ลำดับ	สถานี	ปริมาณฝน (มม.)
1	บ้านท่าข้าม ต.บ้านท่าข้าม อ.บางปะกง จ.ฉะเชิงเทรา	0.0
2	บ้านโสร ต.หน้าเมือง อ.เมือง จ.ฉะเชิงเทรา	0.0
3	บ้านบางขนก ต.บางขนก อ.บางน้ำเปรี้ยว จ.ฉะเชิงเทรา	0.3
4	บ้านโยธกาศ ต.บางเตย อ.บ้านสร้าง จ.ปราจีนบุรี	0.0
5	บ้านใหม่ ต.ศรีนาวา อ.เมือง จ.นครนายก	0.0
6	บ้านทุ่งยายชี ต.ท่าตะเกียบ อ.ท่าตะเกียบ จ.ฉะเชิงเทรา	0.0
7	บ้านทุ่งกระทราย ต.เกาะจันทร์ อ.กึ่งเกาะจันทร์ จ.ชลบุรี	0.0
8	บ้านป่าชะ ต.ป่าชะ อ.บ้านนา จ.นครนายก	0.0
9	บ้านวังกะจะ ต.วังเย็น อ.แปลงยาว จ.ฉะเชิงเทรา	0.0
10	บ้านชะอม ต.ชะอม อ.แก่งคอย จ.สระบุรี	0.0
11	บ้านช่องมะเฟือง ต.หนองรี อ.เมืองชลบุรี จ.ชลบุรี	0.0
12	บ้านช่อง ต.วัดสุวรรณ อ.บ่อทอง จ.ชลบุรี	0.0
13	บ้านข้าป่างาม ต.ท่ากระดาน อ.สนามชัยเขต จ.ฉะเชิงเทรา	0.0
14	บ้านนางรอง ต.สาธิตา อ.เมืองนครนายก จ.นครนายก	12.3

หมายเหตุ “#” คือ ฝนวัดปริมาณไม่ได้ (ต่ำกว่า 0.1 มิลลิเมตร), “*” คือ ไม่ได้รับข้อมูล



ภาพเรดาร์ตรวจอากาศ “สถานีระยอง” ณ วันที่ 21 เมษายน 2560 (ที่มา : กรมอุตุนิยมวิทยา)

สถานการณ์น้ำฝน



3) ข้อมูลปริมาณน้ำในลำน้ำ

ลุ่มน้ำบางปะกง ปัจจุบันสถานการณ์น้ำในลำน้ำโดยทั่วไปยังคงอยู่ในภาวะปกติ (ระดับน้ำต่ำกว่าระดับตลิ่งต่ำสุด) ระดับน้ำในลำน้ำส่วนใหญ่มีแนวโน้มลดลง

สถานการณ์น้ำท่า (17 - 21 เม.ย. 2560 ที่มา: กรมชลประทาน เวลา 06.00 น.)

สถานี	อำเภอ	จังหวัด	ระดับน้ำ (ม.)	จันทร์	อังคาร	พุธ	พฤหัสบดี	ศุกร์	แนวโน้ม (เพิ่ม/ลด)
			ปริมาณน้ำ(ลบ.ม./จ.)	17 เม.ย.	18 เม.ย.	19 เม.ย.	20 เม.ย.	21 เม.ย.	
Kgt.19A	พนัสนิคม	ชลบุรี	4.8	1.96	1.95	1.85	1.70	1.69	ลดลง
			*	*	*	*	*	*	
Kgt.30	เทศบาลเมือง	ฉะเชิงเทรา	1.70	0.23	0.08	0.15	0.29	0.48	เพิ่มขึ้น
			น้ำทูน	*	*	*	*	*	
Ny.1B	เมือง	นครนายก	8.81	4.66	4.62	4.15	4.02	3.95	ลดลง
			206	20.8	19.6	7.00	4.40	3.00	
Ny.3	บ้านนา	นครนายก	6.26	1.01	1.00	0.98	0.98	0.96	ลดลง
			ติดฝาย	*	*	*	*	*	
Ny.4	เมือง	ปราจีนบุรี	3.37	0.28	0.28	0.28	0.28	0.28	ทรงตัว
			177	*	*	*	*	*	
Ny.7	เมือง	นครนายก	5.38	3.91	3.81	3.60	3.57	3.52	ลดลง
			*	*	*	*	*	*	

หมายเหตุ * ไม่มีข้อมูล

ข้อมูลระดับน้ำจากระบบตรวจวัดสภาพทางไกลอัตโนมัติลุ่มน้ำบางปะกง-ปราจีนบุรี กรมทรัพยากรน้ำ ประจำวันที่ 21 เมษายน 2560

ข้อมูลระดับน้ำ (19 - 21 เม.ย. 2560 ที่มา: กรมทรัพยากรน้ำ เวลา 07.00 น.)

สถานี	ตำบล	อำเภอ	จังหวัด	ระดับตลิ่ง (ต่ำสุด)	พุธ	พฤหัสบดี	ศุกร์	แนวโน้ม (เพิ่ม/ลด)
					19 เม.ย.	20 เม.ย.	21 เม.ย.	
บ้านบางขนาก	บางขนาก	บางน้ำเปรี้ยว	ฉะเชิงเทรา	9.58	0.53	0.13	0.23	ลดลง
บ้านโยธะกา	บางเตย	บ้านสร้าง	ปราจีนบุรี	10.87	*	0.02	0.01	ลดลง
บ้านใหม่	ศรีนาวา	เมือง	นครนายก	7.57	2.98	2.98	2.98	ทรงตัว
บ้านทุ่งยายชี	ท่าตะเกียบ	ท่าตะเกียบ	ฉะเชิงเทรา	5.78	2.58	2.59	2.58	ลดลง

4) สรุป

สถานการณ์น้ำในลุ่มน้ำบางปะกงประจำวันที่ 21 เมษายน 2560 อยู่ในภาวะปกติ และระดับน้ำในลำน้ำส่วนใหญ่มีแนวโน้มลดลง

วันที่ 21 เมษายน 2560

สถานการณ์น้ำ

- ลุ่มน้ำทะเลสาบสงขลา ปัจจุบันสถานการณ์น้ำในลำน้ำ โดยทั่วไปยังคงอยู่ในภาวะปกติ (ระดับน้ำต่ำกว่าระดับตลิ่งต่ำสุด) ระดับน้ำในลำน้ำส่วนใหญ่มีแนวโน้มลดลง

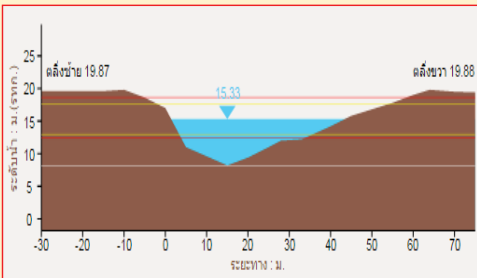
พื้นที่ประสบวิกฤติน้ำในพื้นที่ลุ่มน้ำทะเลสาบสงขลา

- ไม่มีสถานการณ์วิกฤติน้ำในพื้นที่

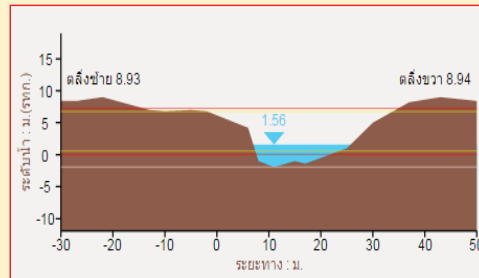


ระดับน้ำของสถานีโทรมาตรในพื้นที่

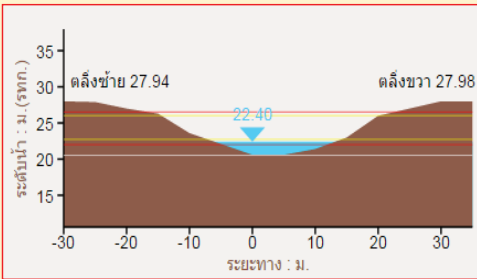
1. สถานีคลองอู่ตะเภาบน อ.สะเดา จ.สงขลา (เพิ่มขึ้น)



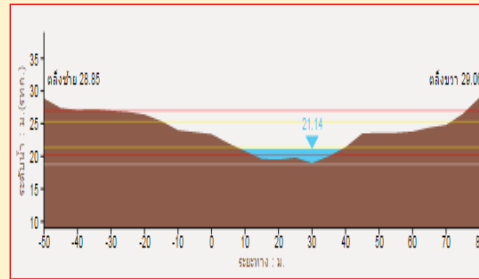
2. สถานีคลองอู่ตะเภาล่าง อ.หาดใหญ่ จ.สงขลา (ลดลง)



3. สถานีคลองตะโหมด(ท่าเขียด) อ.ตะโหมด จ.พัทลุง (ลดลง)



4. สถานีคลองนาท่อม อ.เมือง จ.พัทลุง (เพิ่มขึ้น)



**รายงานสถานการณ์น้ำลุ่มน้ำทะเลสาบสงขลา
วันที่ 21 เมษายน 2560**

1) สภาพภูมิอากาศ

ลักษณะอากาศทั่วไป (ที่มา: กรมอุตุนิยมวิทยา)

พยากรณ์อากาศ 24 ชั่วโมงข้างหน้า ประเทศไทยตอนบนมีอากาศร้อนในตอนกลางวันและมีอากาศร้อนจัดบางพื้นที่ โดยมีฝนฟ้าคะนองบางแห่งในภาคตะวันออกเฉียงเหนือ ภาคตะวันออก ภาคกลาง และภาคใต้

สภาพอากาศภาคใต้ฝั่งตะวันออก มีเมฆเป็นส่วนมาก กับมีฝนฟ้าคะนอง ร้อยละ 20 ของพื้นที่ ส่วนมากบริเวณจังหวัดชุมพร สุราษฎร์ธานี นครศรีธรรมราช และสงขลา อุณหภูมิต่ำสุด 25-26 องศาเซลเซียส อุณหภูมิสูงสุด 33-36 องศาเซลเซียส ผลคาดการณ์ปริมาณน้ำฝนล่วงหน้า 1-7 วัน มีฝนฟ้าคะนอง ร้อยละ 20-40 ของพื้นที่ ตลอดช่วง อุณหภูมิต่ำสุด 22-26 องศาเซลเซียส อุณหภูมิสูงสุด 30-36 องศาเซลเซียส



แผนที่อากาศ วันที่ 21 เม.ย. 2560 เวลา 07.00 น.

ภาพถ่ายจากดาวเทียม วันที่ 21 เม.ย. 2560

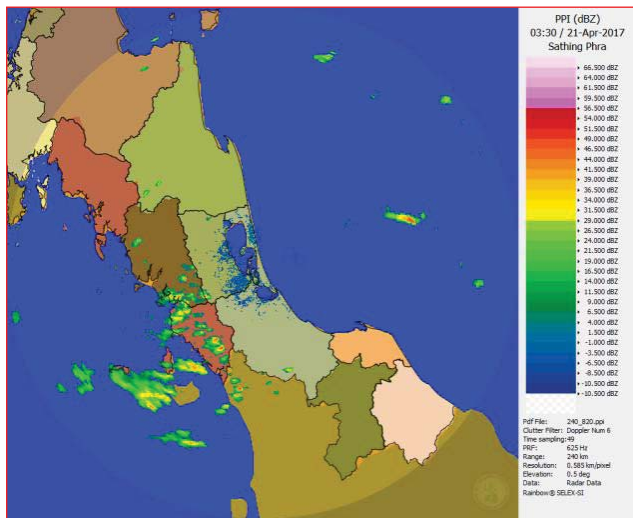
2) สถานการณ์ฝน

จากข้อมูลสถานการณ์ฝนในพื้นที่ลุ่มน้ำทะเลสาบสงขลาของวันที่ 21 เมษายน 2560 จากกรมทรัพยากรน้ำ กรมอุตุนิยมวิทยา กรมชลประทาน และสถาบันสารสนเทศทรัพยากรน้ำและการเกษตร (องค์การมหาชน) พบว่า มีฝนตกในบางพื้นที่ โดยบริเวณอำเภอศรีนครินทร์ ศรีบรรพต กงหรา ควนขนุน เขาชัยสน และอำเภอเมือง จังหวัดพัทลุง บริเวณอำเภอสะเดา และอำเภอรัตนภูมิ จังหวัดสงขลา ปริมาณฝน 4.0 – 54.0 มม.

ข้อมูลสถานการณ์ฝนในพื้นที่ลุ่มน้ำทะเลสาบสงขลา ณ วันที่ 21 เมษายน 2560 เวลา 07.00 น.

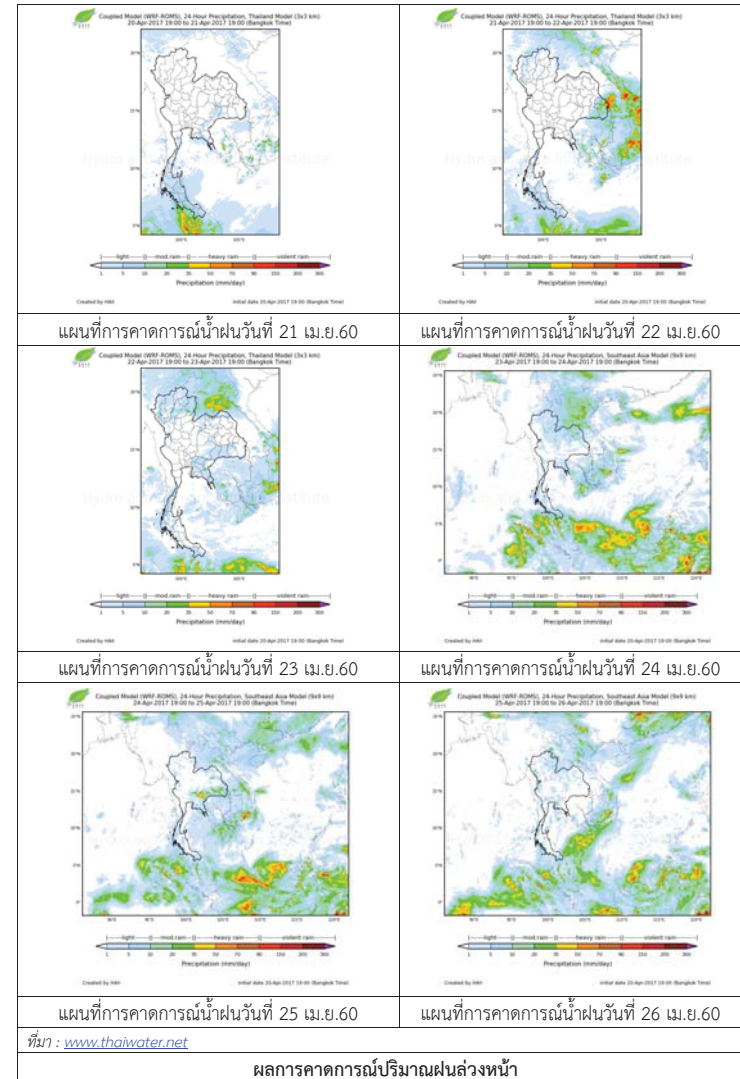
ลำดับ	สถานี	ปริมาณฝน (มม.)
1	อ.ศรีนครินทร์ จ.พัทลุง	10.0
2	อ.ศรีบรรพต จ.พัทลุง	54.0
3	อ.งหรา จ.พัทลุง	40.6
4	อ.ควนขนุน จ.พัทลุง	30.0
5	อ.เขาชัยสน จ.พัทลุง	28.0
6	อ.เมือง จ.พัทลุง	10.5
7	บ้านทุ่งปราบ อ.สะเดา จ.สงขลา	17.2
8	อ.รัตภูมิ จ.สงขลา	4.0

หมายเหตุ “ฝ” คือ ฝนวัดปริมาณไม่ได้ (ต่ำกว่า 0.1 มิลลิเมตร)



ภาพเรดาร์ตรวจอากาศ “สทิงพระ” ณ วันที่ 21 เมษายน 2560 (ที่มา : กรมอุตุนิยมวิทยา)

สถานการณ์น้ำฝน



ผลการคาดการณ์ปริมาณฝนล่วงหน้า

3) ข้อมูลปริมาณน้ำในลำน้ำ

ลุ่มน้ำทะเลสาบสงขลา ปัจจุบันสถานการณ์น้ำในลำน้ำโดยทั่วไปยังคงอยู่ในภาวะปกติ (ระดับน้ำต่ำกว่าระดับตลิ่งต่ำสุด) ระดับน้ำในลำน้ำส่วนใหญ่มีแนวโน้มลดลง

สถานการณ์น้ำท่า (17 – 21 เม.ย. 2560 ที่มา: กรมชลประทาน)

สถานี	แม่ น้ำ	อำเภอ	จังหวัด	ระดับ	จันทร์	อังคาร	พุธ	พฤหัสบดี	ศุกร์
				ตลิ่ง	17	18	19	20	21
				ปริมาณ	เม.ย.	เม.ย.	เม.ย.	เม.ย.	เม.ย.
				น้ำ(ลบ.					
				ม./วิ.)					
X.170	คลองลำ	ศรีนครินทร์	พัทลุง	25.20	20.34	20.37	20.32	20.42	21.27
				580.00	7.20	8.10	6.60	9.60	38.80
X.265	คลองน่วย	เมือง	พัทลุง	8.00	6.55	6.97	7.00	6.95	6.95
				7.00	*	*	*	*	*
X.174	คลองหواره	หาดใหญ่	สงขลา	8.88	4.70	4.68	4.66	4.67	4.66
				388	1.80	1.68	1.56	1.62	1.56
X.173A	คลองอยู่	สะเดา	สงขลา	15.90	13.40	12.95	13.42	13.31	13.34
				258.00	62.00	51.05	62.60	59.75	60.50
X.90	คลองอยู่	คลองหอย	สงขลา	8.00	3.53	3.42	3.53	3.88	3.32
				580.00	58.50	53.00	58.50	76.00	48.80
X.44	คลองอยู่	หาดใหญ่	สงขลา	7.40	1.88	1.44	1.50	2.09	1.74
				582.00	59.00	39.60	42.00	70.40	52.00

หมายเหตุ * หมายถึง ไม่มีข้อมูล

ข้อมูลระดับน้ำจากระบบตรวจวัดสภาพทางไกลอัตโนมัติลุ่มน้ำทะเลสาบสงขลา กรมทรัพยากรน้ำ ประจำวันที่ 21 เมษายน 2560

ข้อมูลระดับน้ำ (19 – 21 เม.ย. 2560 ที่มา: กรมทรัพยากรน้ำ)

สถานี	ตำบล	อำเภอ	จังหวัด	ระดับ	พุธ	พฤหัสบดี	ศุกร์	แนวโน้ม
					19	20	21	
				ตลิ่ง	เม.ย.	เม.ย.	เม.ย.	
				(ต่ำสุด)				
คลองอยู่ตะกอนบน	พังลา	สะเดา	สงขลา	19.87	15.26	15.14	15.29	เพิ่มขึ้น
คลองอยู่ตะกอนล่าง	หาดใหญ่	หาดใหญ่	สงขลา	8.93	1.67	2.21	1.75	ลดลง
คลองรัตภูมิ	กำแพงเพชร	รัตภูมิ	สงขลา	22.62	14.41	14.43	14.03	ลดลง
คลองตะโหมด(ท่าเขียด)	แม่ขีรี	ตะโหมด	พัทลุง	27.94	22.84	22.53	22.44	ลดลง
คลองนาท่อม	ร่มเมือง	เมือง	พัทลุง	28.85	20.39	20.45	21.16	เพิ่มขึ้น
คลองท่าแนะ	เขาย่า	ศรีบรรพต	พัทลุง	37.56	34.18	34.18	34.94	เพิ่มขึ้น

ปริมาณน้ำในลำน้ำของคลองต่างๆ ในพื้นที่ลุ่มน้ำทะเลสาบสงขลา วันที่ 21 เมษายน 2560



สถานีคลองตะโหมด (ท่าเขียด) - ต.แม่ขีรี อ.ตะโหมด จ.พัทลุง (ลุ่มน้ำทะเลสาบสงขลา)



สถานีลำปำ - ต.ลำปำ อ.เมือง จ.พัทลุง (ลุ่มน้ำทะเลสาบสงขลา)



สถานีคลองอยู่ตะกอนล่าง - ต.หาดใหญ่ อ.หาดใหญ่ จ.สงขลา (ลุ่มน้ำทะเลสาบสงขลา)



สถานีบ้านม่วงก้อง - อ.สะเดา จ.สงขลา (ลุ่มน้ำทะเลสาบสงขลา)

4) สรุป

สถานการณ์น้ำในลุ่มน้ำทะเลสาบสงขลาประจำวันวันที่ 21 เมษายน 2560 อยู่ในภาวะปกติ และระดับน้ำในลำน้ำส่วนใหญ่มีแนวโน้มลดลง

รายงานระดับน้ำจากกล้อง CCTV

รายงานระดับน้ำจากกล้อง CCTV

ณ. วันที่ 21 เมษายน พ.ศ. 2560

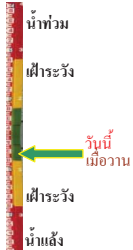
เวลา 08.30 น.



สรุปสถานการณ์น้ำในลำน้ำสายหลัก

สะพานพระแม่ย่า - อ.เมือง จ.สุโขทัย (ลุ่มน้ำยม) สถานการณ์น้ำปกติ
 สะพานท่าเสา อ.เมือง จ.อุตรดิตถ์ (ลุ่มน้ำน่าน) สถานการณ์น้ำปกติ
 เทศบาล ต.นาแก - อ.นาแก จ.นครพนม (ห้วยน้ำก่ำ/โขงอีสาน) สถานการณ์น้ำปกติ
 บ้านเหล่านากุม - อ.เมือง จ.ขอนแก่น (ลุ่มน้ำชี) สถานการณ์น้ำปกติ
 สตึก - อ.สตึก จ.บุรีรัมย์ (ลุ่มน้ำมูล) สถานการณ์น้ำปกติ
 เสนา อ.เสนา จ.พระนครศรีอยุธยา (ลุ่มน้ำเจ้าพระยา) สถานการณ์น้ำปกติ
 วัดพระรูป - อ.เมือง จ.สุพรรณบุรี (ลุ่มน้ำท่าจีน) สถานการณ์น้ำปกติ
 เทศบาลเมืองเพชรบุรี - อ.เมือง จ.เพชรบุรี (ลุ่มน้ำเพชรบุรี) สถานการณ์น้ำปกติ
 สถานีอุทกภาคอนล่าง - อ.หาดใหญ่ จ.สงขลา (ลุ่มน้ำทะเลสาบสงขลา) สถานการณ์น้ำปกติ

สะพานศรีสังขาลย์ - อ.ศรีสังขาลย์ จ.สุโขทัย (ลุ่มน้ำยม)



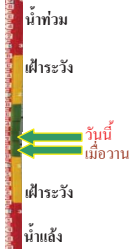
ระดับน้ำปัจจุบัน	60.50 ม.รทก.
ระดับตลิ่งต่ำสุด	71.78 ม.รทก.
ระดับท้องน้ำ	58.48 ม.รทก.

สะพานพระแม่ย่า - อ.เมือง จ.สุโขทัย (ลุ่มน้ำยม)



ระดับน้ำปัจจุบันต่ำกว่าสภาพ	ม.รทก.
ระดับตลิ่งต่ำสุด	48.59 ม.รทก.
ระดับท้องน้ำ	41.13 ม.รทก.

สะพานท่าเสา - อ.เมือง จ.อุตรดิตถ์ (ลุ่มน้ำน่าน)



ระดับน้ำปัจจุบัน	54.50 ม.รทก.
ระดับตลิ่งต่ำสุด	56.91 ม.รทก.
ระดับท้องน้ำ	47.80 ม.รทก.

สะพานสุพรรณภักดี - อ.เมือง จ.พิษณุโลก (ลุ่มน้ำน่าน)



ระดับน้ำปัจจุบัน	36.40 ม.รทก.
ระดับตลิ่งต่ำสุด	44.52 ม.รทก.
ระดับท้องน้ำ	32.51 ม.รทก.

เทศบาล ต.นาแก - อ.นาแก จ.นครพนม (ห้วยน้ำก่ำ/โขงอีสาน)



ระดับน้ำปัจจุบัน	141.73 ม.รทก.
ระดับตลิ่งต่ำสุด	144.35 ม.รทก.
ระดับท้องน้ำ	138.09 ม.รทก.

บ้านเหล่านากุม - อ.เมือง จ.ขอนแก่น (ลุ่มน้ำชี)



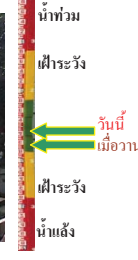
ระดับน้ำปัจจุบัน	145.40 ม.รทก.
ระดับตลิ่งต่ำสุด	149.71 ม.รทก.
ระดับท้องน้ำ	141.00 ม.รทก.

สตึก - อ.สตึก จ.บุรีรัมย์ (ลุ่มน้ำมูล)



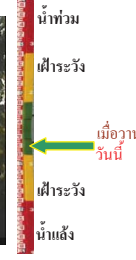
ระดับน้ำปัจจุบันต่ำกว่าสภาพ	ม.รทก.
ระดับตลิ่งต่ำสุด	128.76 ม.รทก.
ระดับท้องน้ำ	121.50 ม.รทก.

เสนา - อ.เสนา จ.พระนครศรีอยุธยา (ลุ่มน้ำเจ้าพระยา)



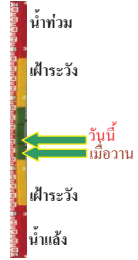
ระดับน้ำปัจจุบัน	0.95 ม.รทก.
ระดับตลิ่งต่ำสุด	- ม.รทก.
ระดับท้องน้ำ	- ม.รทก.

วัดโคกจันทร์ - อ.สรรพยา จ.ชัยนาท (ลุ่มน้ำเจ้าพระยา)



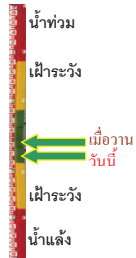
ระดับน้ำปัจจุบัน	6.19 ม.รทก.
ระดับตลิ่งต่ำสุด	- ม.รทก.
ระดับท้องน้ำ	- ม.รทก.

บ้านป้อม - อ.พระนครศรีอยุธยา (ลุ่มน้ำเจ้าพระยา)



ระดับน้ำปัจจุบัน	0.20 ม.รทก.
ระดับตลิ่งต่ำสุด	- ม.รทก.
ระดับท้องน้ำ	- ม.รทก.

สะพานวัดพระรูป อ.เมือง จ.สุพรรณบุรี
(ลุ่มน้ำท่าจีน)



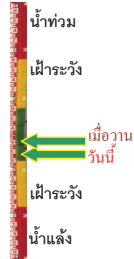
ระดับน้ำปัจจุบัน 0.30 ม.รทก.
ระดับตลิ่งต่ำสุด 3.32 ม.รทก.
ระดับท้องน้ำ -0.56 ม.รทก.

เทศบาลเมืองเพชรบุรี - อ.เมือง จ.เพชรบุรี
(ลุ่มน้ำเพชรบุรี)



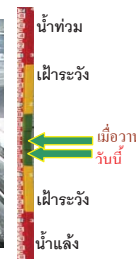
ระดับน้ำปัจจุบัน 1.40 ม.รทก.
ระดับตลิ่งต่ำสุด 4.33 ม.รทก.
ระดับท้องน้ำ 0.01 ม.รทก.

ร.ร.อนุบาลบางสะพาน - อ.บางสะพาน จ.ประจวบคีรีขันธ์
(คลองบางสะพาน/ชายฝั่งทะเลตะวันตก)



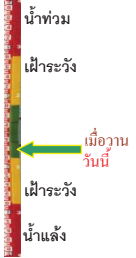
ระดับน้ำปัจจุบัน 0.40 ม.รทก.
ระดับตลิ่งต่ำสุด 4.16 ม.รทก.
ระดับท้องน้ำ -0.14 ม.รทก.

สถานีอุตะภาคอนล่าง - อ.หาดใหญ่ จ.สงขลา
(ลุ่มน้ำทะเลสาบสงขลา)



ระดับน้ำปัจจุบัน 1.60 ม.รทก.
ระดับตลิ่งต่ำสุด 8.93 ม.รทก.
ระดับท้องน้ำ -1.93 ม.รทก.

สถานีคลองตะโหมด - อ.ตะโหมด จ.พัทลุง
(ลุ่มน้ำทะเลสาบสงขลา)



ระดับน้ำปัจจุบัน 22.40 ม.รทก.
ระดับตลิ่งต่ำสุด 27.94 ม.รทก.
ระดับท้องน้ำ 20.52 ม.รทก.

สถานีลำปำ - อ.เมือง จ.พัทลุง
(ลุ่มน้ำทะเลสาบสงขลา)



ระดับน้ำปัจจุบัน -1.50 ม.รทก.
ระดับตลิ่งต่ำสุด 1.15 ม.รทก.
ระดับท้องน้ำ -2.86 ม.รทก.

จังหวัด	สถานที่ตั้งกล้อง	แม่น้ำ/ลุ่มน้ำ	วิกฤติน้ำแล้ง	วิกฤติน้ำท่วม	ระดับน้ำ (ม.รทก.) พ.ศ.2560			สถานการณ์
			ระดับน้อยกว่า	ระดับมากกว่า	19 เม.ย	20 เม.ย	21 เม.ย	
จ.สุโขทัย	สะพานศรีสังขลย์ อ.ศรีสังขลย์	ยม	60.14	71.78	60.50	60.50	60.50	น้ำปกติ
จ.สุโขทัย	สะพานพระเมเฒ่า อ.เมือง	ยม	42.48	48.59	N/A	N/A	N/A	น้ำปกติ
จ.อุดรธานี	สะพานท่าเสา อ.เมือง	น่าน	49.22	56.91	54.25	54.10	54.50	น้ำปกติ
จ.พิษณุโลก	สะพานสุพรรณกัลยา อ.เมือง	น่าน	33.98	44.52	36.55	36.40	36.40	น้ำปกติ
จ.นครพนม	เทศบาล ต.นาแก อ.นาแก	หัวน้ำคำ/โขงอีสาน	139.05	142.42	141.93	141.83	141.73	น้ำปกติ
จ.ขอนแก่น	บ้านเหล่ากนกม อ.เมือง	ชี	142.78	149.71	145.40	145.40	145.40	น้ำปกติ
จ.บุรีรัมย์	สตึก อ.สตึก	มูล	123.13	128.76	N/A	N/A	N/A	น้ำปกติ
จ. พระนครศรีอยุธยา	อ.เสนา	น้อย/เจ้าพระยา	2.00	5.00	0.95	0.90	0.95	น้ำปกติ
จ.พระนครศรีอยุธยา	บ้านป้อม อ.พระนครศรีอยุธยา	เจ้าพระยา	-	-	0.20	0.10	0.20	น้ำปกติ
จ.สุพรรณบุรี	สะพานวัดพระรูป อ.เมือง	ท่าจีน	-1.26	2.75	0.40	0.40	0.30	น้ำปกติ
จ.เพชรบุรี	เทศบาลเมืองเพชรบุรี อ.เมือง	เพชรบุรี	-	3.18	1.40	1.40	1.40	น้ำปกติ
จ.ประจวบคีรีขันธ์	ร.ร.อนุบาลบางสะพาน อ.บางสะพาน	คลองบางสะพาน/ชายฝั่งทะเลตะวันตก	-	3.30	0.80	0.50	0.40	น้ำปกติ
จ.สงขลา	สถานีอุตะภาคอนล่าง อ.หาดใหญ่	ทะเลสาบสงขลา	-	-	1.80	2.30	1.60	น้ำปกติ
จ.พัทลุง	สถานีคลองตะโหมด อ.ตะโหมด	ทะเลสาบสงขลา	-	-	22.85	22.40	22.40	น้ำปกติ
จ.พัทลุง	สถานีลำปำ อ.เมือง	ทะเลสาบสงขลา	-	-	-1.50	-1.50	-1.50	น้ำปกติ

*N/A คือ อ่านค่าระดับจากไม้วัดระดับ (Staff) ไม่ได้ / ไม้วัดระดับ (Staff) ชำรุด

** ระดับน้ำทะเลปานกลาง (Mean Sea Level) หรือ ร.ท.ก. เป็นค่าการวัด ระดับน้ำทะเลขึ้นสูงสุด (High Tide : HT) และลงต่ำสุด (Low Tide : LT) ของแต่ละวัน ในช่วงระยะเวลาที่กำหนด แล้วนำค่าเฉลี่ยเป็นระดับน้ำทะเลปานกลาง สำหรับระยะเวลาที่ทำการวัดโดยทั่วไปจะต้องเป็นเวลา ๑๘.๖ ปี ตามวัฏจักรของน้ำ ระดับน้ำทะเลปานกลางของแต่ละบริเวณทั่วโลกจะมีความสูงไม่เท่ากัน

ในประเทศไทยใช้เวลาในการวัด ๕ ปี โดยเลือกที่ตำบลเกาะหลัก จังหวัดประจวบคีรีขันธ์ เป็นที่วัด แล้วนำมาหาค่าเฉลี่ย เพื่อใช้เป็นค่าระดับน้ำทะเลปานกลาง ให้อ่านค่า ๐.๐๐๐ เมตร ทำการถ่ายโยงมาทั้งหมด BM-A (ซึ่งถือว่าเป็นหมุดหลักฐานหมุดแรกของประเทศไทย) ซึ่งมีค่าระดับน้ำทะเลปานกลาง ๑.๔๘๗๗ เมตร