



รายงานสถานการณ์น้ำรายวัน

เสนอโดย

ศูนย์เขลลา

กองวิเคราะห์และประเมินสถานการณ์น้ำ

กรมทรัพยากรน้ำ

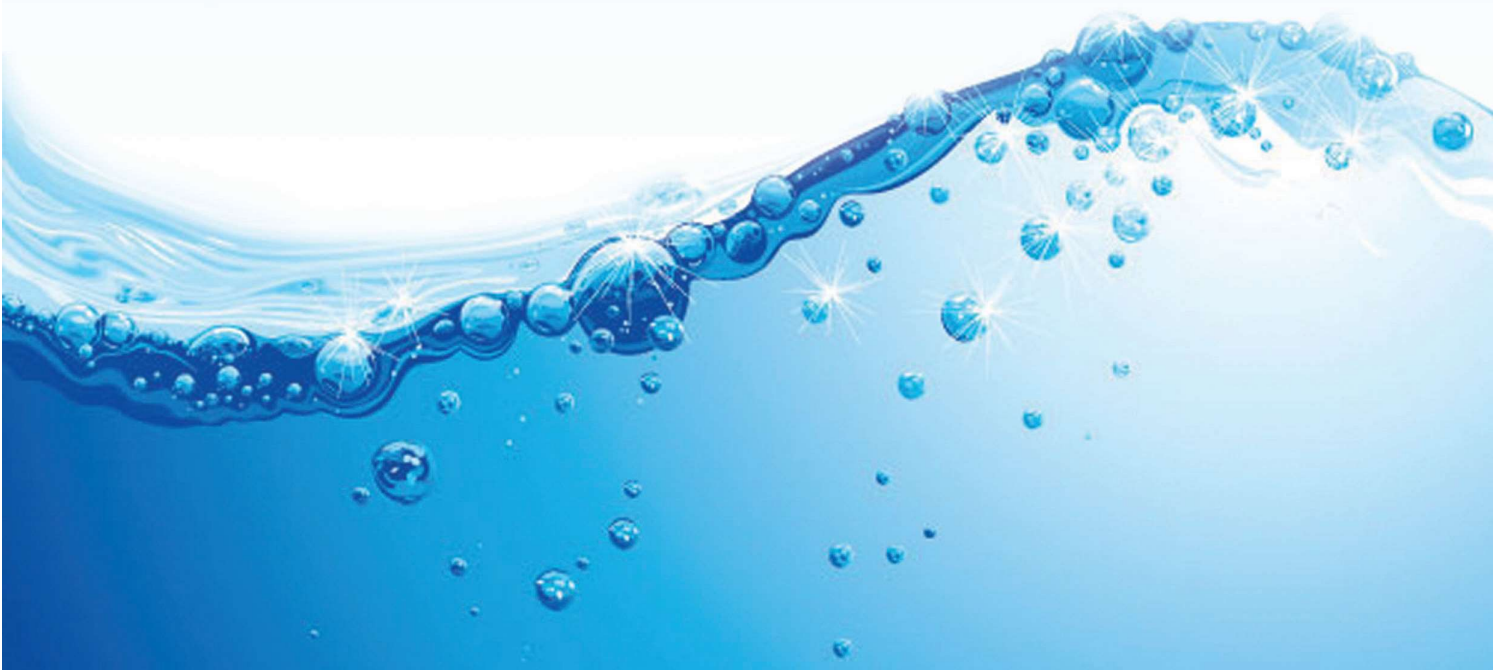
ประจำวันที่ ๒๕ กรกฎาคม ๒๕๖๖

โทร. ๐๒-๒๗๑๖๐๐๐ ต่อ ๖๔๔๕

Line ID : mekhalawoc

สารบัญ

- ๑) รายงานสถานการณ์พื้นที่เสี่ยงอุทกภัยน้ำหลากในเขตพื้นที่ลาด
เชิงเขา
- ๒) ปริมาณฝนสะสมปี พ.ศ. ๒๕๖๕ และ ๒๕๖๖ เทียบค่าเฉลี่ย ๓๐ ปี
- ๓) สถานการณ์น้ำในอ่างเก็บน้ำขนาดใหญ่ และขนาดกลาง
- ๔) รายงานแหล่งน้ำขนาดเล็ก



รายงานสถานการณ์พื้นที่
เสี่ยงอุทกภัยน้ำหลากในเขต
พื้นที่ลาดเชิงเขา

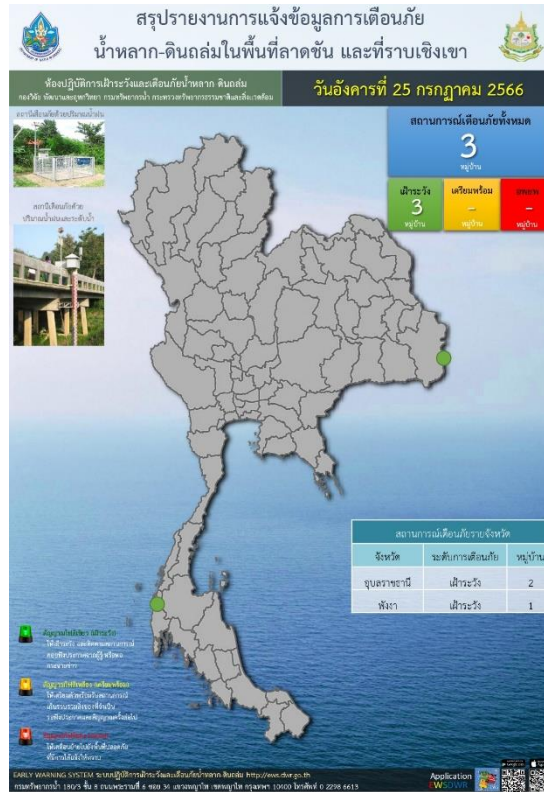


รายงานสถานการณ์พื้นที่เสี่ยงอุทกภัยน้ำหลากในเขตพื้นที่ลาดเชิงเขา

วันที่ 25 กรกฎาคม 2566 เวลา 15:00 น.

1) Early Warning System (25 กรกฎาคม 2566 เวลา 15.00 น)

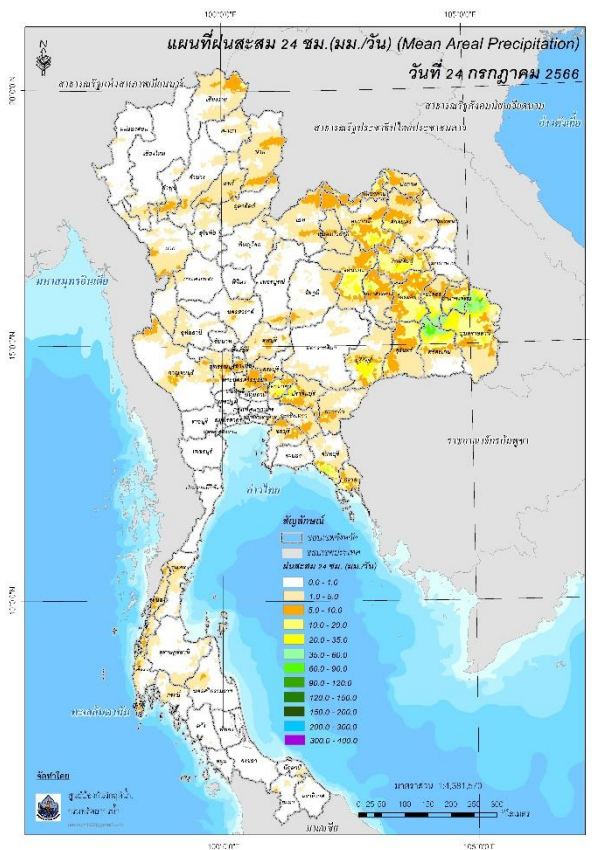
สถานี Early Warning System แจ้งเตือนภัยทั้งหมด 3 หมู่บ้าน



ที่มา : กองวิจัย พัฒนาและอุทกวิทยา

2) ปริมาณฝน

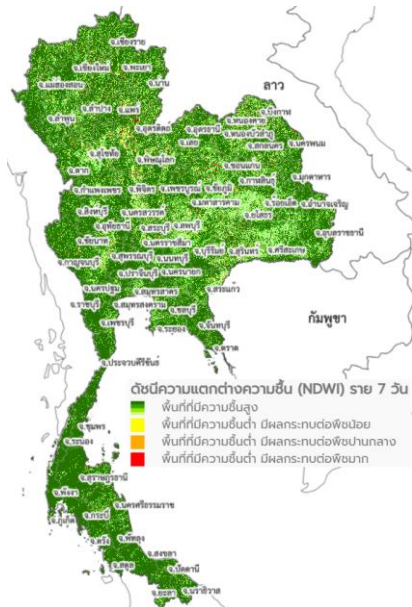
ผลการเปรียบเทียบปริมาณฝนสะสม 24 ชั่วโมง ของวันที่ 24 - 25 กรกฎาคม 2566 (เวลา 15:00 น.) จากระบบของ Southeast Asia Flash Flood Guidance System (SEAFFGS) แสดงให้เห็นว่ามีปริมาณฝนตกบริเวณภาคเหนือบางส่วน ภาคตะวันออกเฉียงเหนือ ภาคกลางบางส่วน ภาคตะวันออก ภาคตะวันตกบางส่วนและภาคใต้บางส่วน มีปริมาณฝนสะสมประมาณ 5 - 10 มม./วัน ส่วนบริเวณจังหวัดอุบลราชธานี อำนาจเจริญ และศรีสะเกษ มีปริมาณฝนสะสมประมาณ 35 - 60 มม./วัน



ปริมาณฝนสะสม 24 ชั่วโมง (SEAFFGS)

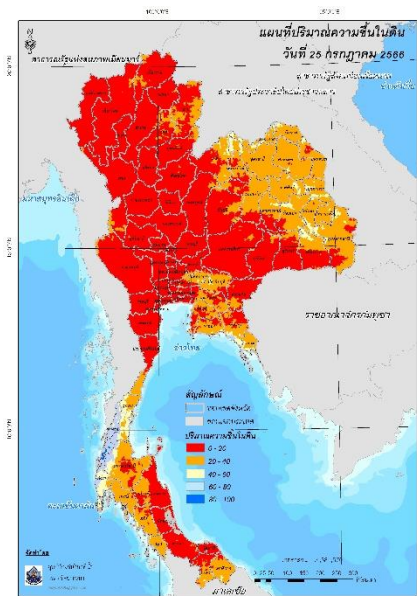
3) ปริมาณความชื้นในดิน

ปริมาณความชื้นในดินจากแผนที่ดาวเทียมของ Gistda (ดัชนีความแตกต่าง (NDWI) ราย 7 วัน) และค่าความชื้นในดินที่ได้จากระบบ SEAFFGS พบว่าบริเวณภาคภาคใต้ มีค่าความชื้นอยู่ในเกณฑ์ประมาณร้อยละ 80 - 100 สภาวะดังกล่าวหมายถึงดินในพื้นที่บริเวณดังกล่าวยังสามารถรองรับปริมาณน้ำฝนได้อีกประมาณ 20% ก่อนที่จะเข้าสู่สภาวะอิ่มตัว



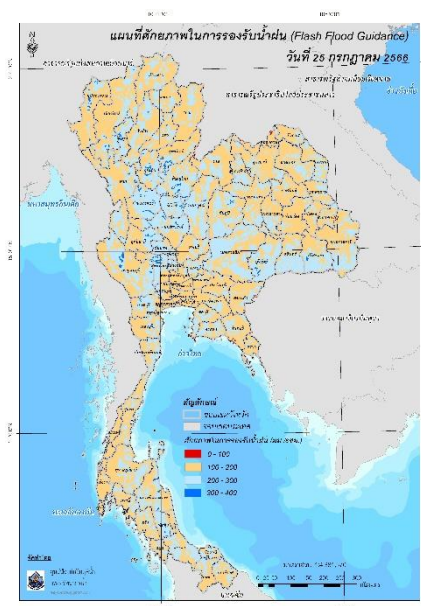
แผนที่ดาวเทียมของ Gistda

(18 - 25 ก.ค. 66)



ปริมาณความชื้นในดิน (SEAFFGS)

4) ศักยภาพในการรองรับน้ำฝน FFG (Flash Flood Guidance)



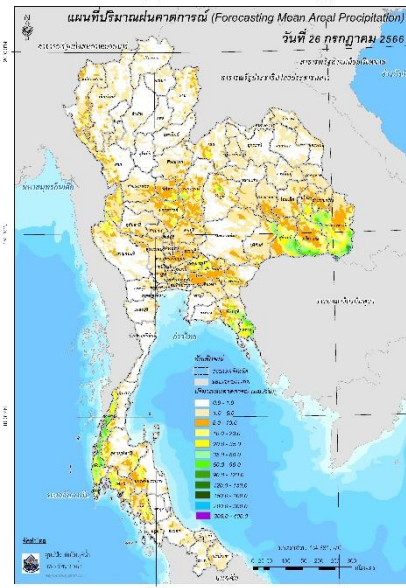
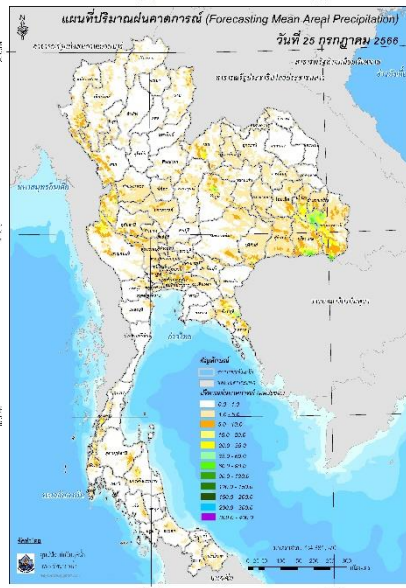
โดยศักยภาพในการรองรับน้ำฝนของพื้นที่จังหวัดมุกดาหาร หนองคาย สระแก้ว จันทบุรี ระนอง และพังงา สามารถรองรับปริมาณฝนได้น้อยกว่า 100 มม./6ชม

FFG หมายถึง ค่าความสามารถในการรองรับปริมาณฝนของพื้นที่นั้นๆ ก่อนที่จะเกิดสภาวะน้ำล้นตลิ่งที่จุดออกของปลายพื้นที่ โดยค่า FFG 06-hr หมายถึง ปริมาณฝนที่จะส่งผลให้เกิดสภาวะน้ำล้นตลิ่งที่ปลายลุ่มน้ำในอีก 6 ชั่วโมงข้างหน้า (มม./6ชม.)

5) ปริมาณฝนคาดการณ์ล่วงหน้า

ปริมาณฝนคาดการณ์ในวันที่ 25 กรกฎาคม 2566 เวลา 21.00 น. บริเวณภาคเหนือ ภาคตะวันออกเฉียงเหนือ ภาคกลางบางส่วน ภาคตะวันออก ภาคตะวันตกบางส่วน และภาคใต้บางส่วน จะมีปริมาณฝนสะสม 6 ชั่วโมงข้างหน้า 5 – 10 มม. ส่วนบริเวณจังหวัดตาก กาญจนบุรี เลย ระนอง พังงา กระบี่ และนครศรีธรรมราช จะมีปริมาณฝนสะสม 6 ชั่วโมงข้างหน้า 20 – 35 มม. ส่วนบริเวณจังหวัดจันทบุรี ชัยภูมิ ยโสธร อุบลราชธานี และอำนาจเจริญ จะมีปริมาณฝนสะสม 6 ชั่วโมงข้างหน้า 35 – 60 มม.

ปริมาณฝนคาดการณ์ในวันที่ 26 กรกฎาคม 2566 เวลา 15.00 น. บริเวณภาคเหนือ ภาคตะวันออกเฉียงเหนือ ภาคกลาง ภาคตะวันออก ภาคตะวันตกบางส่วน และภาคใต้ มีปริมาณฝนสะสม 24 ชั่วโมงข้างหน้า 5 – 10 มม. ส่วนบริเวณจังหวัดตาก นครนายก และปราจีนบุรี จะมีปริมาณฝนสะสม 24 ชั่วโมงข้างหน้า 20 – 35 มม. ส่วนบริเวณจังหวัดเพชรบูรณ์ ชัยภูมิ บุรีรัมย์ สุรินทร์ ศรีสะเกษ อุบลราชธานี จันทบุรี ตราด ระนอง และพังงา จะมีปริมาณฝนสะสม 24 ชั่วโมงข้างหน้า 35 – 60 มม.

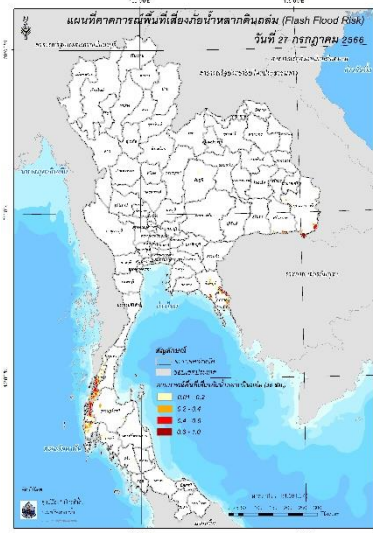
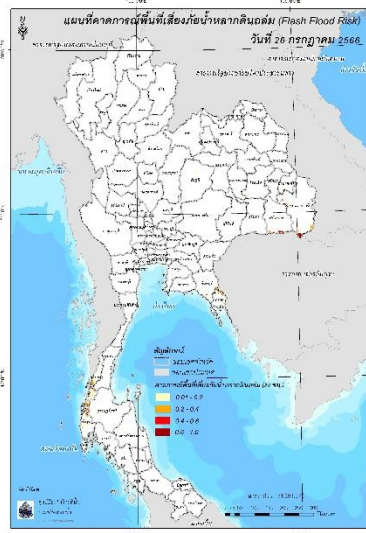
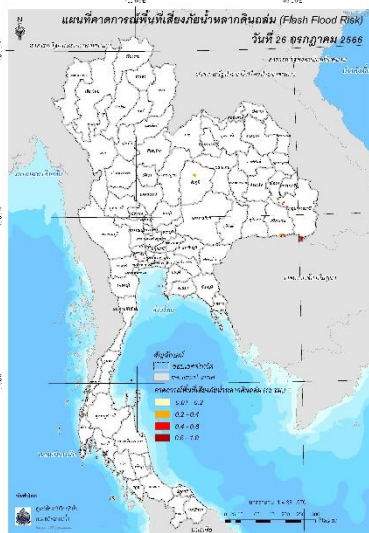


ปริมาณฝนคาดการณ์ในวันที่ 25 กรกฎาคม 2566 ปริมาณฝนคาดการณ์ในวันที่ 26 กรกฎาคม 2566

6) ความเสี่ยงจากน้ำท่วม

- การคาดการณ์พื้นที่เสี่ยงภัยน้ำหลากดินถล่มจากข้อมูล SEAFFGS วันที่ 25 กรกฎาคม 2566 ในอีก 12 ชม. 24 ชม. และ 36 ชม. **พบพื้นที่เสี่ยง อ.กันทรลักษ์ จ.ศรีสะเกษ อ.เขื่องใน อ.น้ำยืน จ.อุบลราชธานี อ.เมือง จ.จันทบุรี อ.บ่อไร่ จ.ตราด อ.เมือง จ.ระนอง อ.กระบุรี อ.เมือง จ.พังงา**

แผนที่แสดงการคาดการณ์พื้นที่เสี่ยงภัยน้ำหลากดินถล่ม วันที่ 25 กรกฎาคม 2566



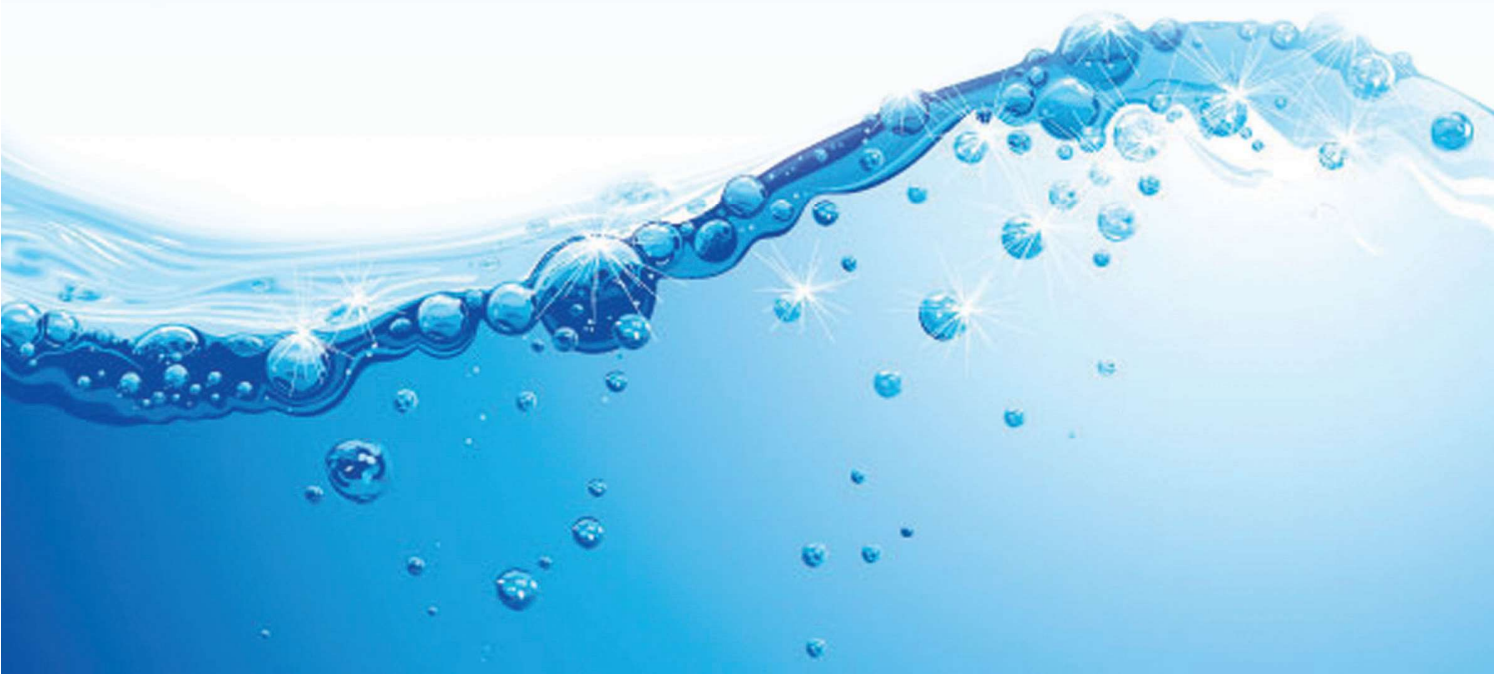
วันที่ 26 ก.ค. 2566 (03:00 น.) วันที่ 26 ก.ค. 2566 (15:00 น.) วันที่ 27 ก.ค. 2566 (03:00 น.)

คำแนะนำ: ข้อมูลดังกล่าวเป็นการคาดการณ์พื้นที่เสี่ยงภัยน้ำหลาก โดยอาศัยข้อมูลปริมาณฝนจากดาวเทียม ดังนั้นรายงานฉบับนี้ควรใช้งานควบคู่ไปกับการตรวจวัดปริมาณฝนจริงภาคสนาม และข้อมูลจากเรดาร์เพื่อประกอบการตัดสินใจ

ปริมาณฝนสะสมปี

พ.ศ. ๒๕๖๕ และ ๒๕๖๖

เทียบค่าเฉลี่ย ๓๐ ปี



วันที่ 24 กรกฎาคม 2566

ฝน30ปี = 714.15 มม. (สะสมทั้งปี = 1,587.50 มม.)

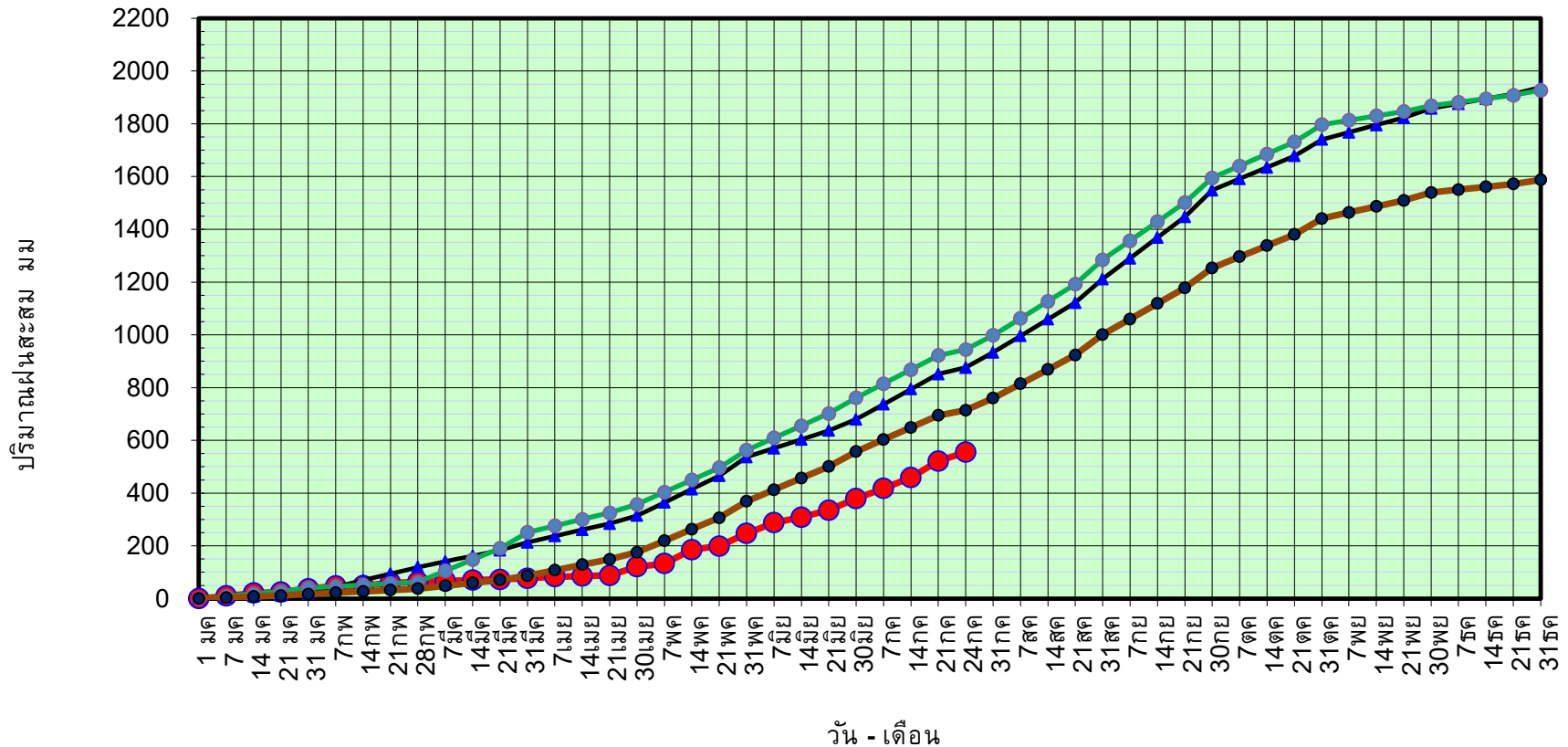
ปี65 = 876.08 มม. (สะสมทั้งปี = 1,939.17 มม.)

ปี66 = 555.21 มม.

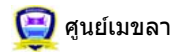
เปรียบเทียบกับ ปี 65 **มีค่าน้อยกว่า** -320.88 มม.

เปรียบเทียบกับฝนเฉลี่ย 30 ปี **มีค่าน้อยกว่า** -158.95 มม.

ปริมาณฝนสะสมปี 2554-2565-2566 เทียบกับค่าเฉลี่ย 30 ปี



ข้อมูลจากกรมอุตุนิยมวิทยาจำนวน 128
สถานีข้อมูลปริมาณฝนสะสมถึง วันที่
24 กรกฎาคม 2566



ศูนย์เมขลา กองวิเคราะห์และประเมินสถานการณ์น้ำ กรมทรัพยากรน้ำ

วันที่ 24 กรกฎาคม 2566

ฝน30ปี = 714.15 มม. (สะสมทั้งปี = 1,587.50 มม.)

ปี65 = 876.08 มม. (สะสมทั้งปี = 1,939.17 มม.)

ปี66 = 555.21 มม.

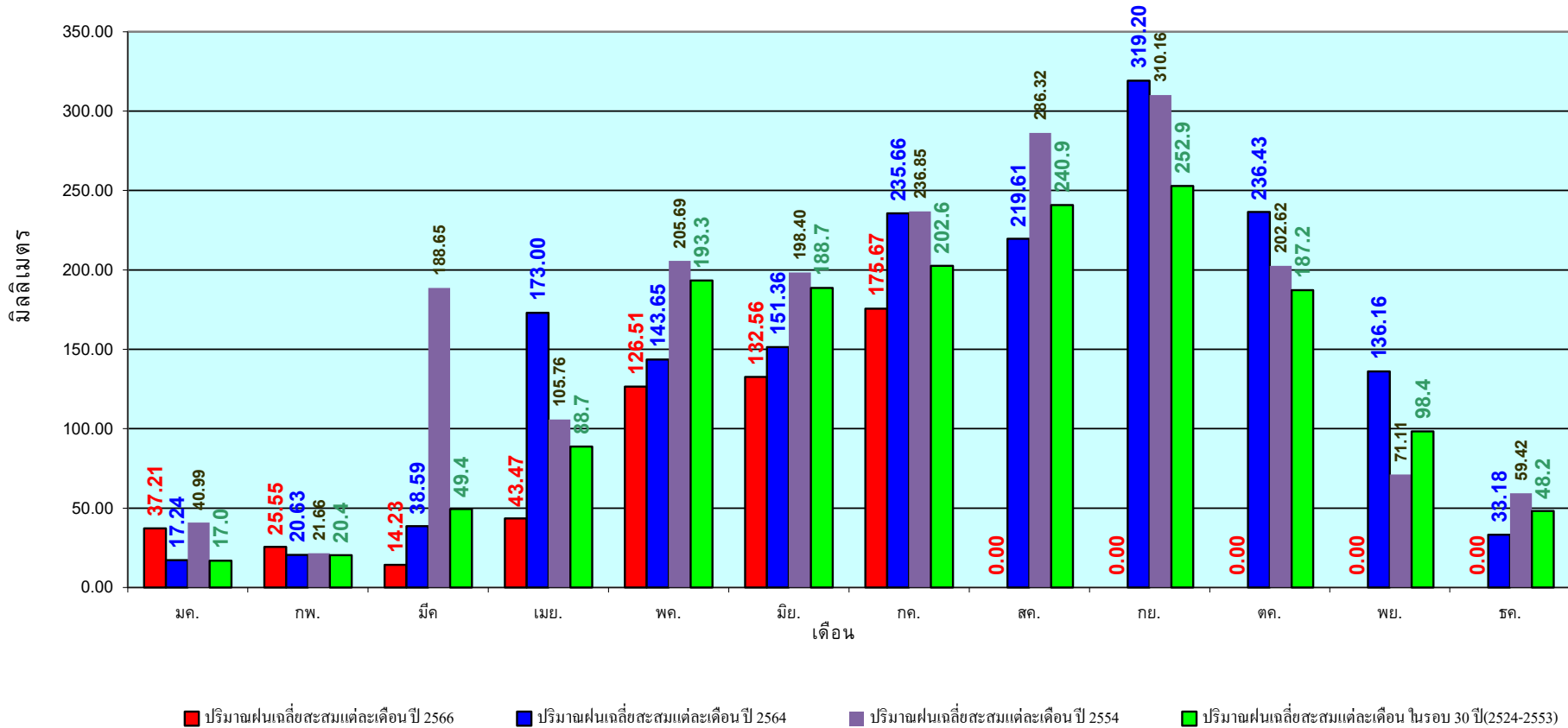
เปรียบเทียบกับ ปี 65

มีค่าน้อยกว่า -320.88 มม.

เปรียบเทียบกับฝนเฉลี่ย 30 ปี

มีค่าน้อยกว่า -158.95 มม.

ปริมาณฝนเฉลี่ยรายเดือนของประเทศ



ข้อมูลจากกรมอุตุนิยมวิทยาจำนวน 128
สถานีข้อมูลปริมาณฝนสะสมถึง วันที่
24 กรกฎาคม 2566

วันที่ 24 กรกฎาคม 2566

ฝน30ปี = 584.66 มม. (สะสมทั้งปี = 1,230.90 มม.)

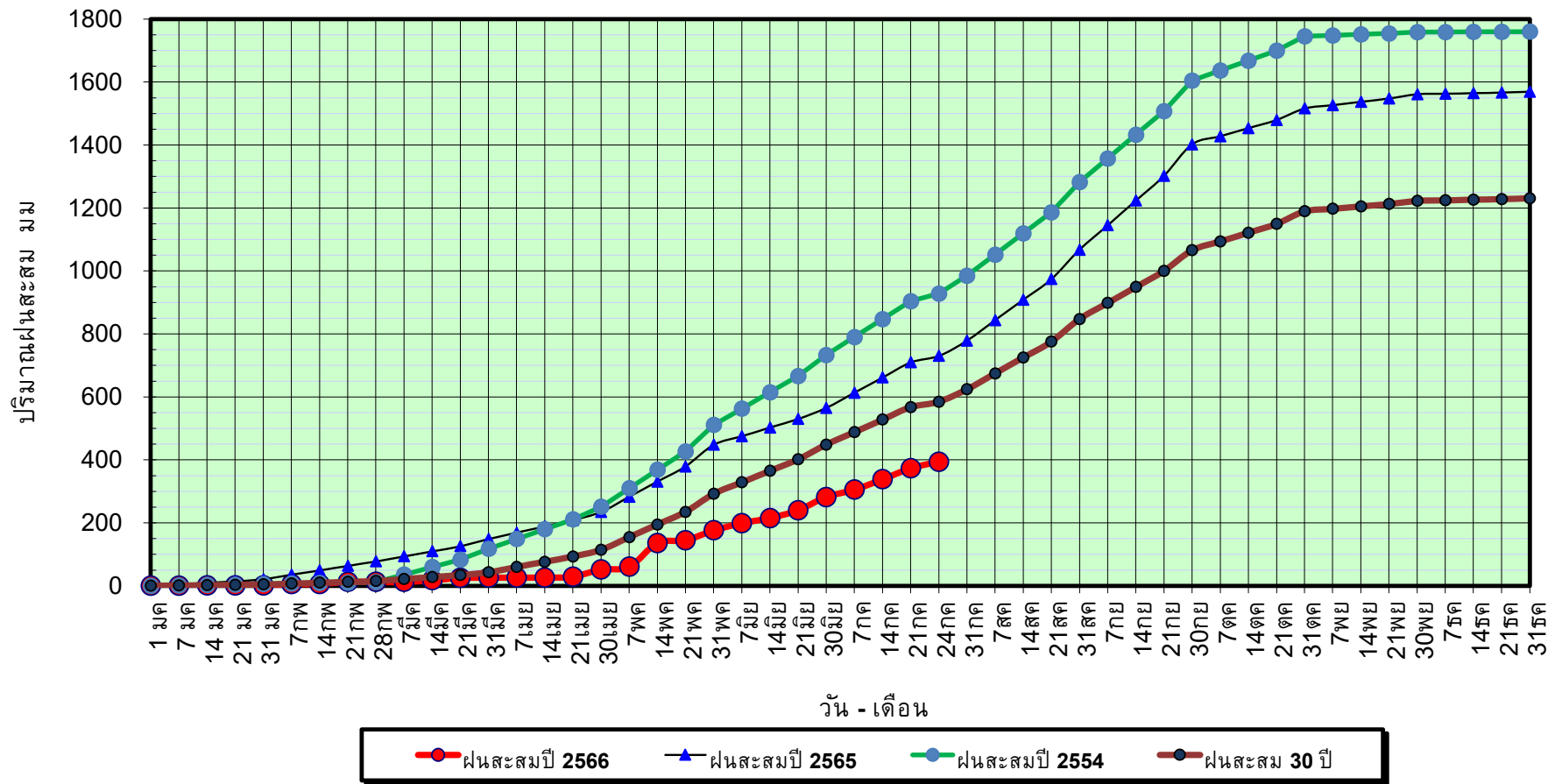
ปี65 = 730.37 มม. (สะสมทั้งปี = 1,569.23 มม.)

ปี66 = 394.16 มม.

เปรียบเทียบกับ ปี 65 **มีค่าน้อยกว่า** -336.21 มม.

เปรียบเทียบกับฝนเฉลี่ย 30 ปี **มีค่าน้อยกว่า** -190.50 มม.

ปริมาณฝนสะสมภาคเหนือ



ข้อมูลจากกรมอุตุนิยมวิทยาจำนวน 33
สถานีข้อมูลปริมาณฝนสะสมถึง วันที่
24 กรกฎาคม 2566



ศูนย์เมขลา กองวิเคราะห์และประเมินสถานการณ์น้ำ กรมทรัพยากรน้ำ

วันที่ 24 กรกฎาคม 2566

ฝน30ปี = 584.66 มม. (สะสมทั้งปี = 1,230.90 มม.)

ปี65 = 730.37 มม. (สะสมทั้งปี = 1,569.23 มม.)

ปี66 = 394.16 มม.

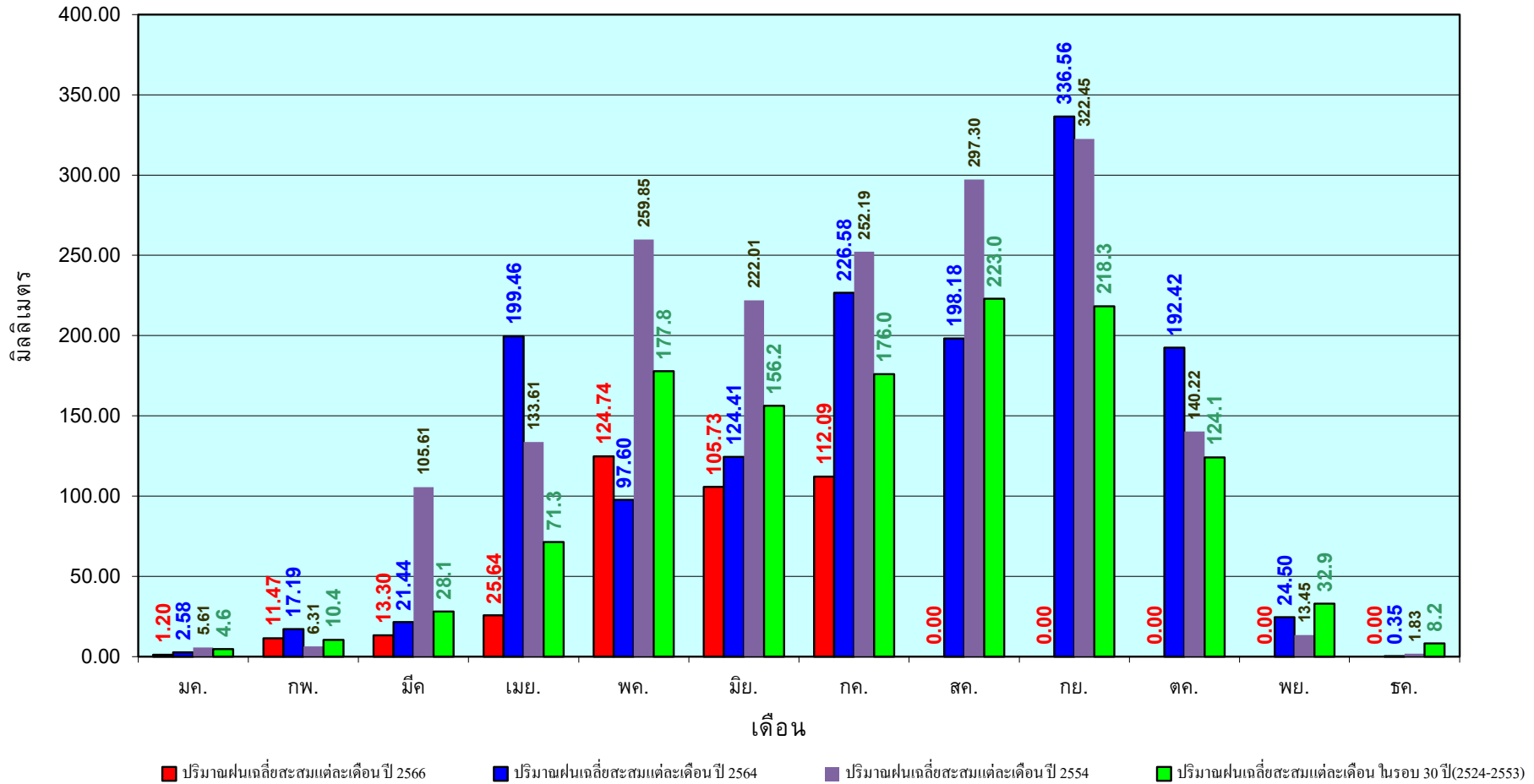
เปรียบเทียบกับ ปี 65

มีค่าน้อยกว่า -336.21 มม.

เปรียบเทียบกับฝนเฉลี่ย 30 ปี

มีค่าน้อยกว่า -190.50 มม.

ปริมาณฝนเฉลี่ยสะสมรายเดือน ภาคเหนือ



ข้อมูลจากกรมอุตุนิยมวิทยาจำนวน33
สถานีข้อมูลปริมาณฝนสะสมถึง วันที่
24 กรกฎาคม 2566

วันที่ 24 กรกฎาคม 2566

ฝน30ปี = 708.46 มม. (สะสมทั้งปี = 1,404.50 มม.)

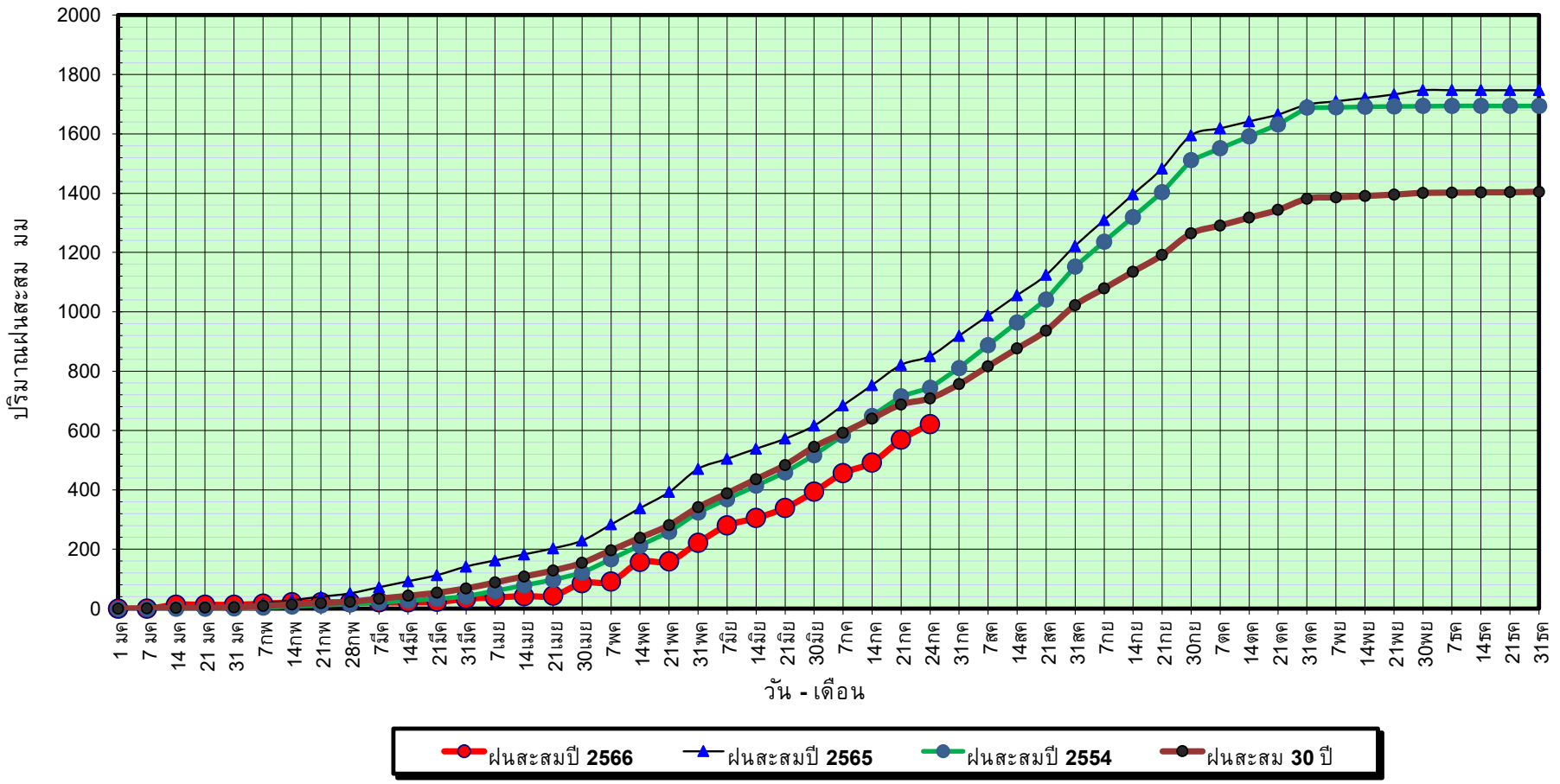
ปี65 = 850.86 มม. (สะสมทั้งปี = 1,747.06 มม.)

ปี66 = 621.54 มม.

เปรียบเทียบกับ ปี 65 **มีค่าน้อยกว่า** -229.32 มม.

เปรียบเทียบกับฝนเฉลี่ย 30 ปี **มีค่าน้อยกว่า** -86.92 มม.

ปริมาณฝนสะสมภาคตะวันออกเฉียงเหนือ



ข้อมูลจากกรมอุตุนิยมวิทยาจำนวน 31
สถานีข้อมูลปริมาณฝนสะสมถึง วันที่
24 กรกฎาคม 2566

วันที่ 24 กรกฎาคม 2566

ฝน30ปี = 708.46 มม. (สะสมทั้งปี = 1,404.50 มม.)

ปี65 = 850.86 มม. (สะสมทั้งปี = 1,747.06 มม.)

ปี66 = 621.54 มม.

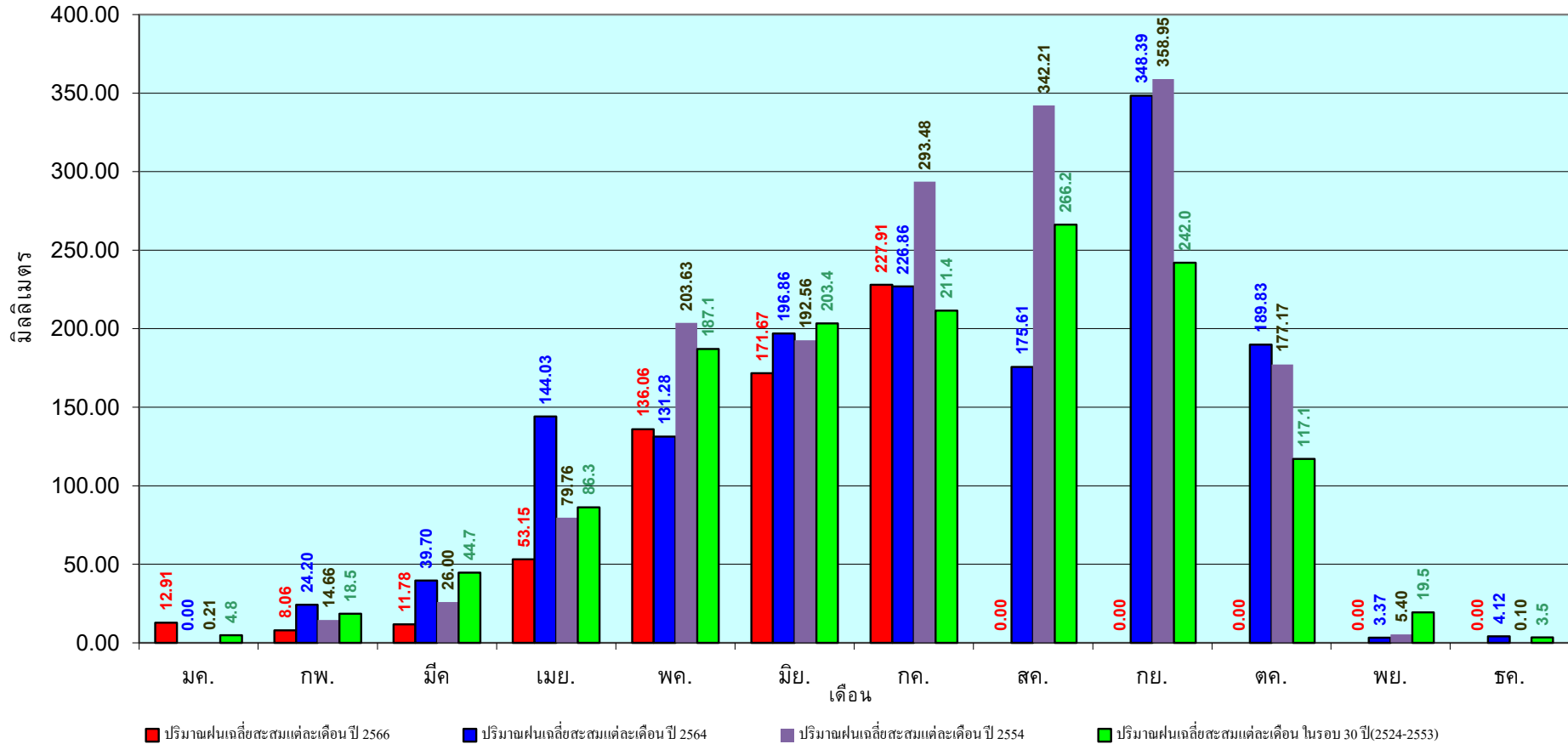
เปรียบเทียบกับ ปี 65

มีค่าน้อยกว่า -229.32 มม.

เปรียบเทียบกับฝนเฉลี่ย 30 ปี

มีค่าน้อยกว่า -86.92 มม.

ปริมาณฝนเฉลี่ยสะสมรายเดือน ภาคตะวันออกเฉียงเหนือ



ข้อมูลจากกรมอุตุนิยมวิทยาจำนวน 31
สถานีข้อมูลปริมาณฝนสะสมถึง วันที่
24 กรกฎาคม 2566

วันที่ 24 กรกฎาคม 2566

ฝน30ปี = 572.29 มม. (สะสมทั้งปี = 1,275.20 มม.)

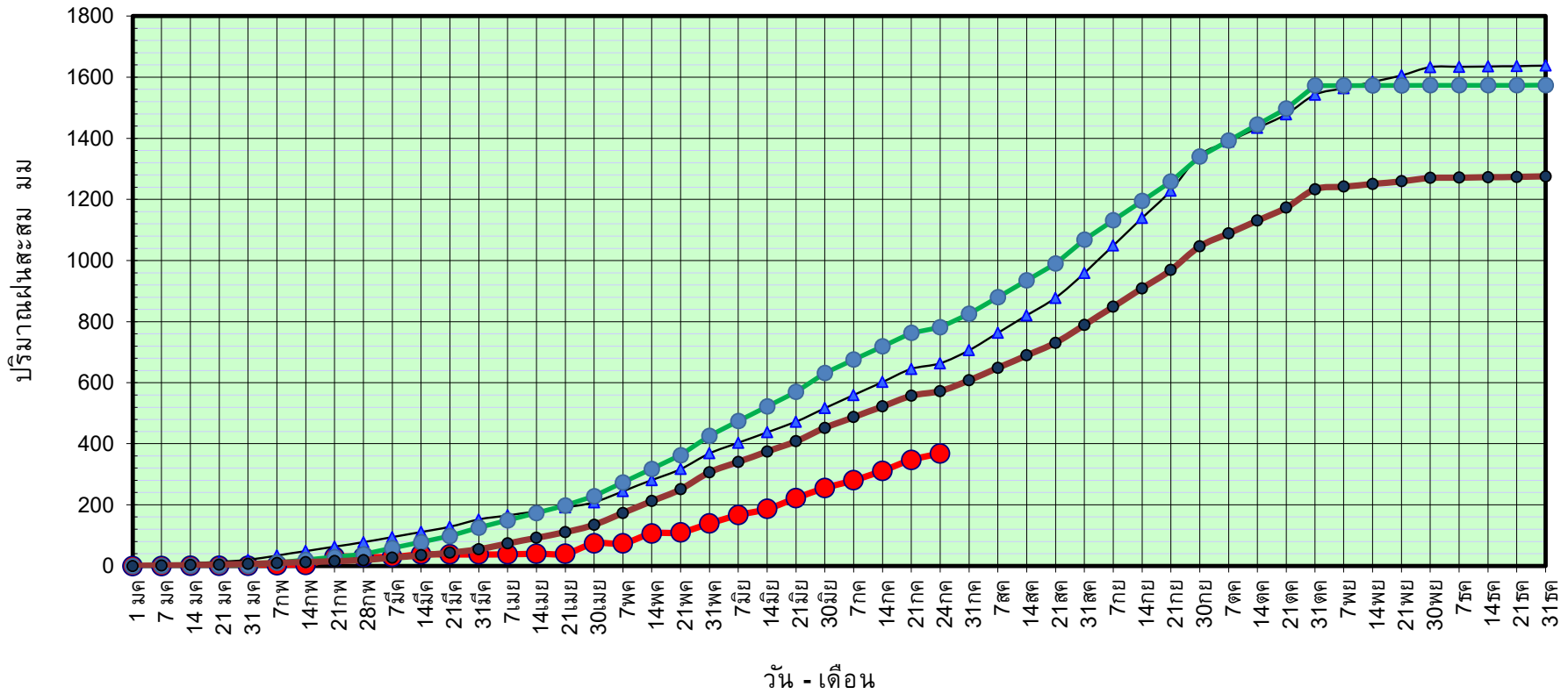
ปี65 = 663.20 มม. (สะสมทั้งปี = 1,637.47 มม.)

ปี66 = 368.22 มม.

เปรียบเทียบกับ ปี 65 **มีค่าน้อยกว่า** -294.98 มม.

เปรียบเทียบกับฝนเฉลี่ย 30 ปี **มีค่าน้อยกว่า** -204.07 มม.

ปริมาณฝนสะสมภาคกลาง



● ฝนสะสมปี 2566
 ▲ ฝนสะสมปี 2565
 ● ฝนสะสมปี 2554
 ● ฝนสะสม 30 ปี

ข้อมูลจากกรมอุตุนิยมวิทยาจำนวน 14
 สถานีข้อมูลปริมาณฝนสะสมถึง วันที่
 24 กรกฎาคม 2566

วันที่ 24 กรกฎาคม 2566

ฝน30ปี = 572.29 มม. (สะสมทั้งปี = 1,275.20 มม.)

ปี65 = 663.20 มม. (สะสมทั้งปี = 1,637.47 มม.)

ปี66 = 368.22 มม.

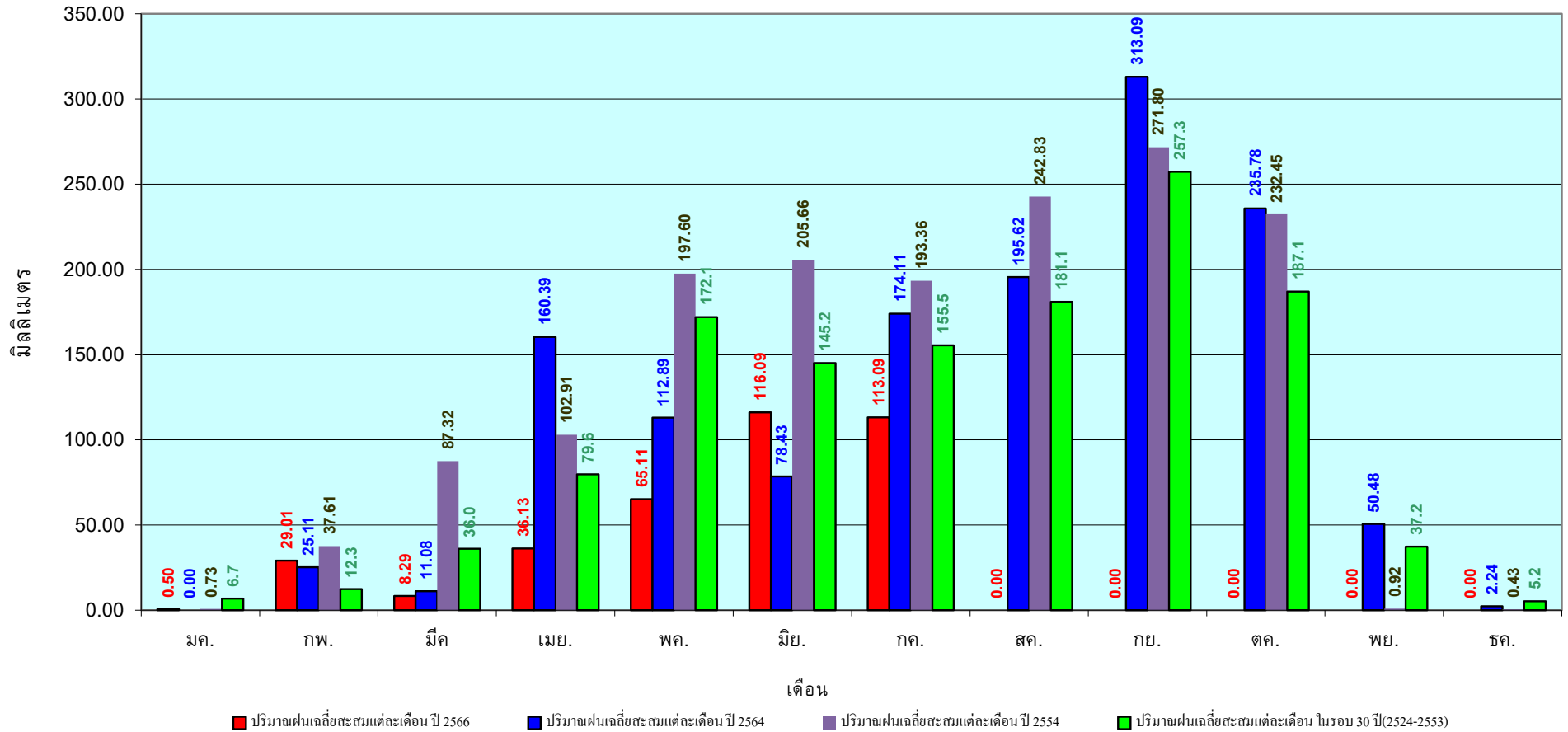
เปรียบเทียบกับ ปี 65

มีค่าน้อยกว่า -294.98 มม.

เปรียบเทียบกับฝนเฉลี่ย 30 ปี

มีค่าน้อยกว่า -204.07 มม.

ปริมาณฝนเฉลี่ยสะสมรายเดือน ภาคกลาง



ข้อมูลจากกรมอุตุนิยมวิทยาจำนวน 14
สถานีข้อมูลปริมาณฝนสะสมถึง วันที่
24 กรกฎาคม 2566



ศูนย์เมฆลา



กองวิเคราะห์และประเมินสถานการณ์น้ำ กรมทรัพยากรน้ำ

วันที่ 24 กรกฎาคม 2566

ฝน30ปี = 906.99 มม. (สะสมทั้งปี = 1,888.80 มม.)

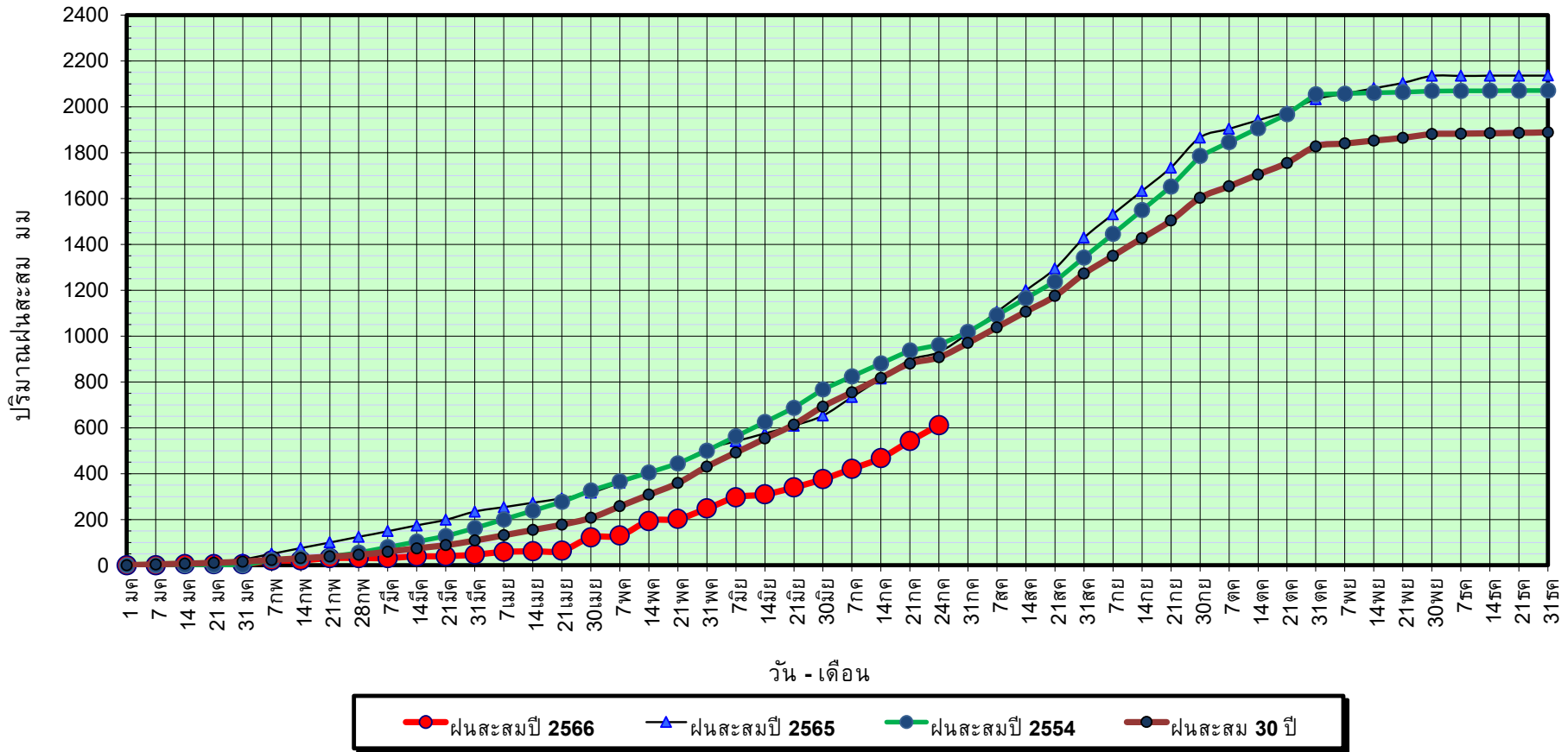
ปี65 = 930.20 มม. (สะสมทั้งปี = 2,135.92 มม.)

ปี66 = 610.74 มม.

เปรียบเทียบกับ ปี 65 **มีค่าน้อยกว่า** -319.46 มม.

เปรียบเทียบกับฝนเฉลี่ย 30 ปี **มีค่าน้อยกว่า** -296.25 มม.

ปริมาณฝนสะสมภาคตะวันออก



ข้อมูลจากกรมอุตุนิยมวิทยาจำนวน 16
สถานีข้อมูลปริมาณฝนสะสมถึง วันที่
24 กรกฎาคม 2566



ศูนย์เมฆมา กองวิเคราะห์และประเมินสถานการณ์น้ำ กรมทรัพยากรน้ำ

วันที่ 24 กรกฎาคม 2566

ฝน30ปี = 906.99 มม. (สะสมทั้งปี = 1,888.80 มม.)

ปี65 = 930.20 มม. (สะสมทั้งปี = 2,135.92 มม.)

ปี66 = 610.74 มม.

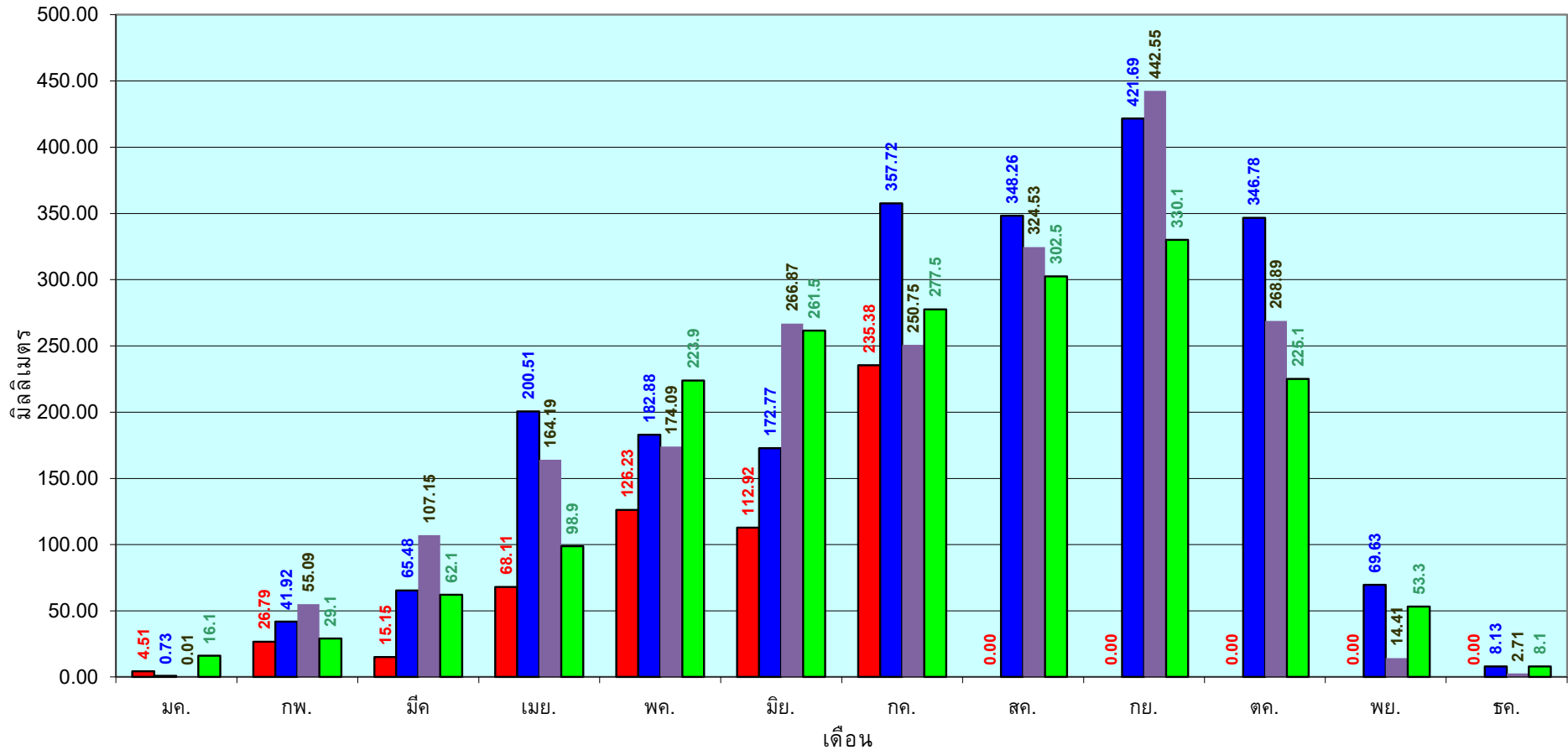
เปรียบเทียบ กับ ปี 65

มีค่าน้อยกว่า -319.46 มม.

เปรียบเทียบกับฝนเฉลี่ย 30 ปี

มีค่าน้อยกว่า -296.25 มม.

ปริมาณฝนเฉลี่ยสะสมรายเดือน ภาคตะวันออก



■ ปริมาณฝนเฉลี่ยสะสมแต่ละเดือนปี 2566

■ ปริมาณฝนเฉลี่ยสะสมแต่ละเดือนปี 2564

■ ปริมาณฝนเฉลี่ยสะสมแต่ละเดือนปี 2554

■ ปริมาณฝนเฉลี่ยสะสมแต่ละเดือนในรอบ 30 ปี(2524-2553)

ข้อมูลจากกรมอุตุนิยมวิทยาจำนวน 16
สถานีข้อมูลปริมาณฝนสะสมถึง วันที่
24 กรกฎาคม 2566



ศูนย์เมขลา กองวิเคราะห์และประเมินสถานการณ์น้ำ กรมทรัพยากรน้ำ

วันที่ 24 กรกฎาคม 2566

ฝน30ปี = 521.99 มม. (สะสมทั้งปี = 1,195.72 มม.)

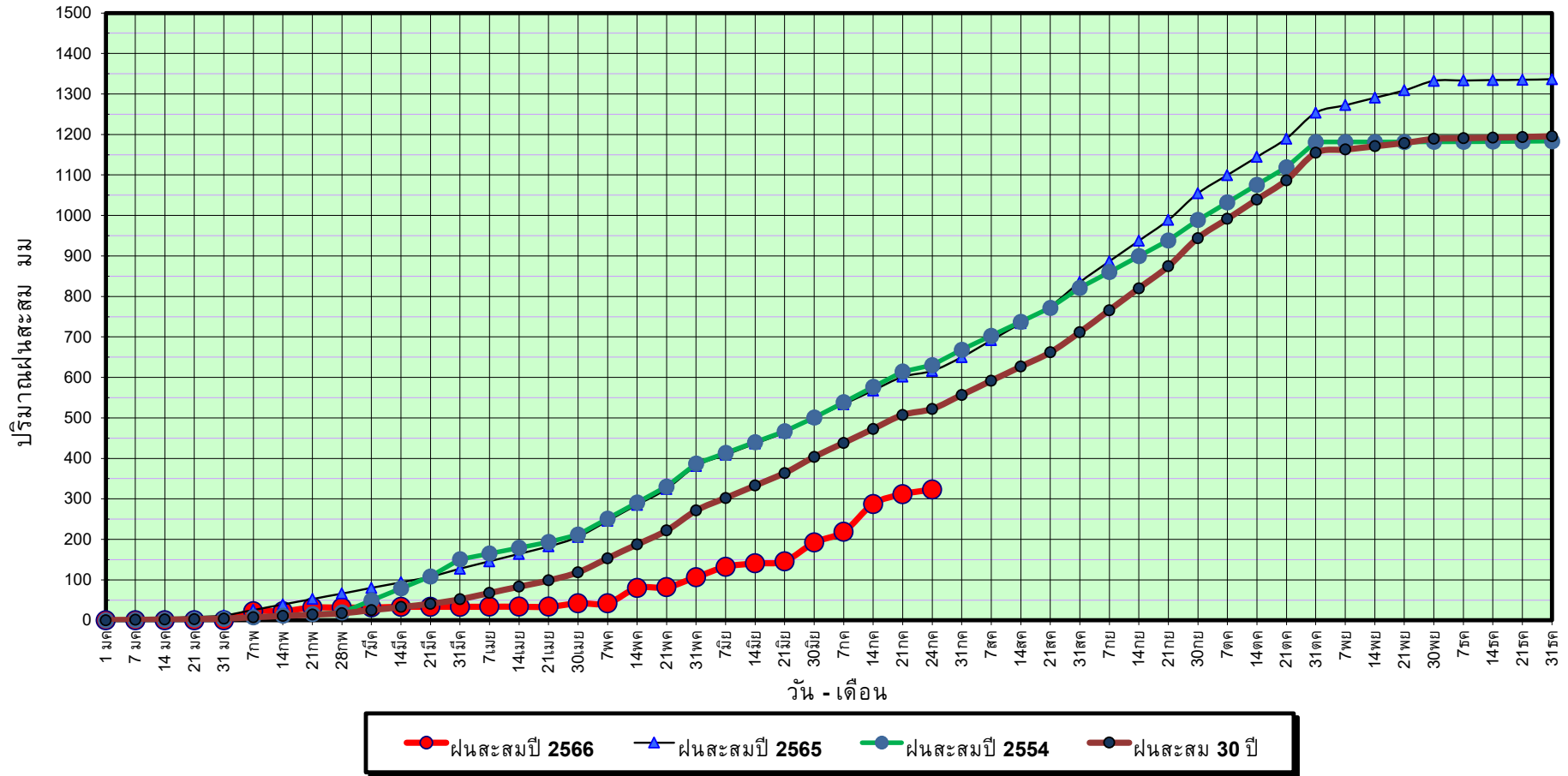
ปี65 = 615.95 มม. (สะสมทั้งปี = 1,336.48 มม.)

ปี66 = 323.06 มม.

เปรียบเทียบกับ ปี 65 **มีค่าน้อยกว่า** -292.89 มม.

เปรียบเทียบกับฝนเฉลี่ย 30 ปี **มีค่าน้อยกว่า** -198.93 มม.

ปริมาณฝนสะสมภาคตะวันตก



ข้อมูลจากกรมอุตุนิยมวิทยาจำนวน 5
สถานีข้อมูลปริมาณฝนสะสมถึง วันที่
24 กรกฎาคม 2566



ศูนย์เมขลา กองวิเคราะห์และประเมินสถานการณ์ฯ กรมทรัพยากรน้ำ

วันที่ 24 กรกฎาคม 2566

ฝน30ปี = 521.99 มม. (สะสมทั้งปี = 1,195.72 มม.)

ปี65 = 615.95 มม. (สะสมทั้งปี = 1,336.48 มม.)

ปี66 = 323.06 มม.

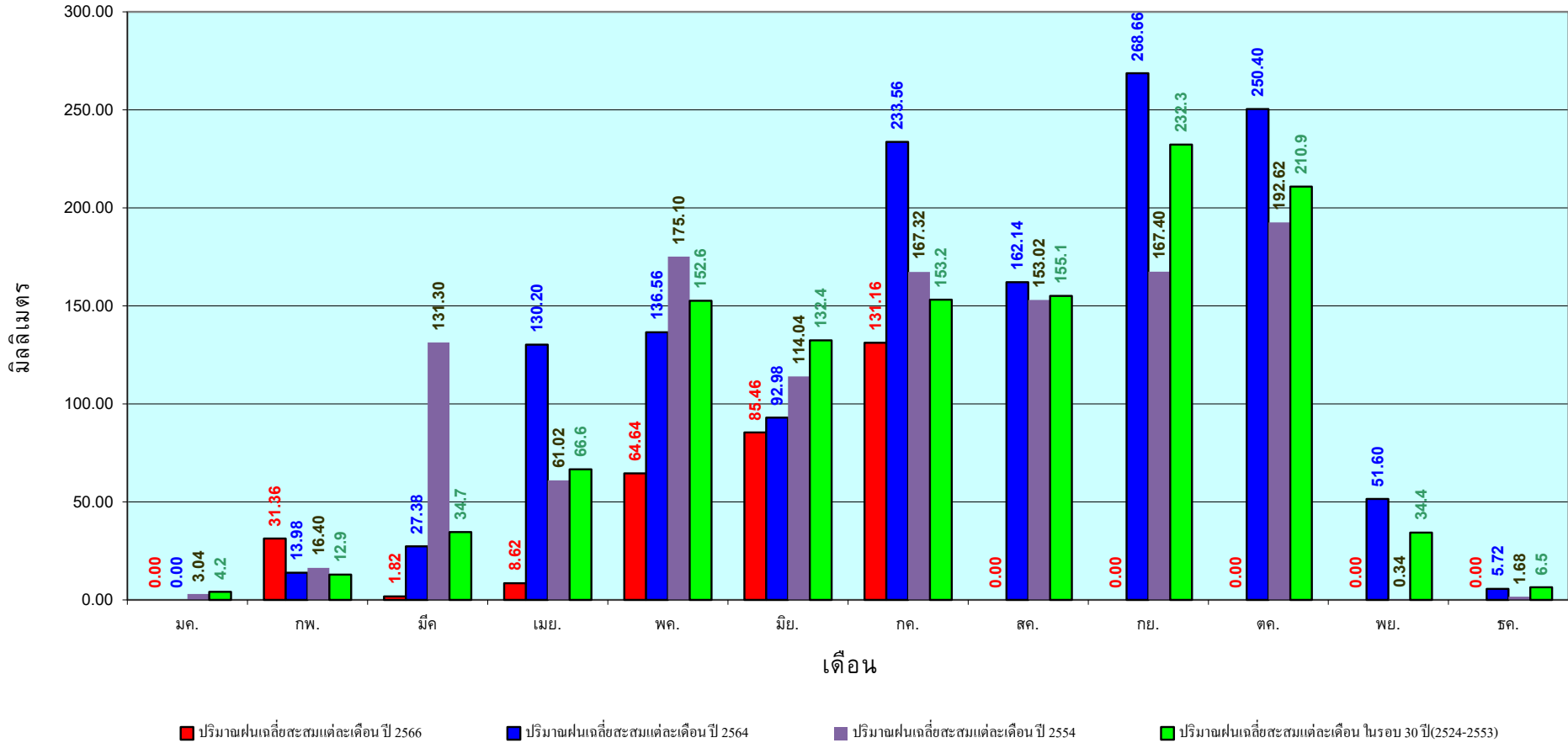
เปรียบเทียบกับ ปี 65

มีค่าน้อยกว่า -292.89 มม.

เปรียบเทียบกับฝนเฉลี่ย 30 ปี

มีค่าน้อยกว่า -198.93 มม.

ปริมาณฝนเฉลี่ยสะสมรายเดือน ภาคตะวันตก



ข้อมูลจากกรมอุตุนิยมวิทยาจำนวน 5
สถานีข้อมูลปริมาณฝนสะสมถึง วันที่
24 กรกฎาคม 2566



ศูนย์เมฆลา กองวิเคราะห์และประเมินสถานการณ์น้ำ กรมทรัพยากรน้ำ

วันที่ 24 กรกฎาคม 2566

ฝน30ปี = 925.71 มม. (สะสมทั้งปี = 2,271.55 มม.)

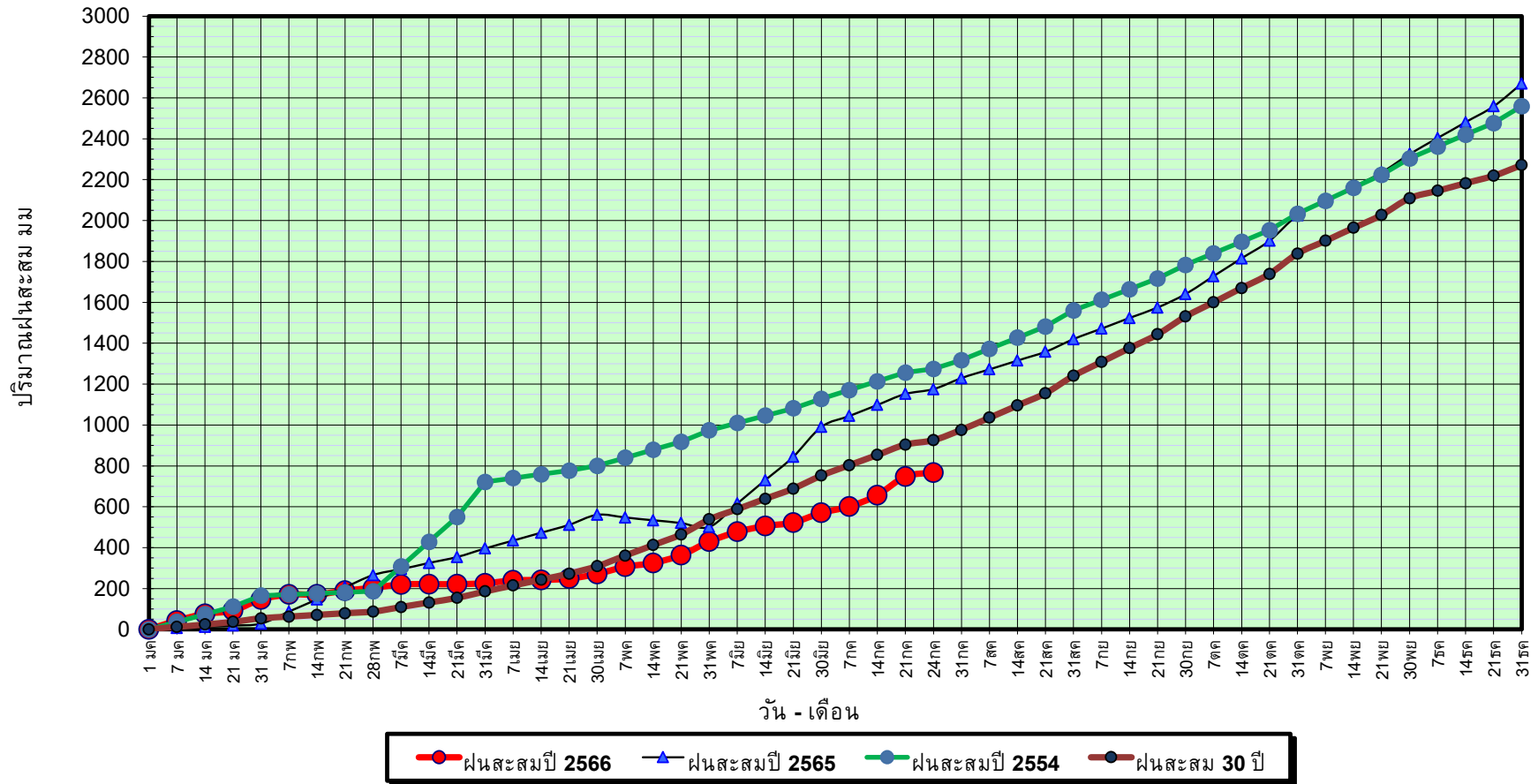
ปี65 = 1,175.12 มม. (สะสมทั้งปี = 2,670.19 มม.)

ปี66 = 767.20 มม.

เปรียบเทียบกับ ปี 65 **มีค่าน้อยกว่า** -407.91 มม.

เปรียบเทียบกับฝนเฉลี่ย 30 ปี **มีค่าน้อยกว่า** -158.51 มม.

ปริมาณฝนสะสมภาคใต้



ข้อมูลจากกรมอุตุนิยมวิทยาจำนวน 29
สถานีข้อมูลปริมาณฝนสะสมถึง วันที่
24 กรกฎาคม 2566



ศูนย์เมขลา กองวิเคราะห์และประเมินสถานการณ์น้ำ กรมทรัพยากรน้ำ

วันที่ 24 กรกฎาคม 2566

ฝน30ปี = 925.71 มม. (สะสมทั้งปี = 2,271.55 มม.)

ปี65 = 1,175.12 มม. (สะสมทั้งปี = 2,670.19 มม.)

ปี66 = 767.20 มม.

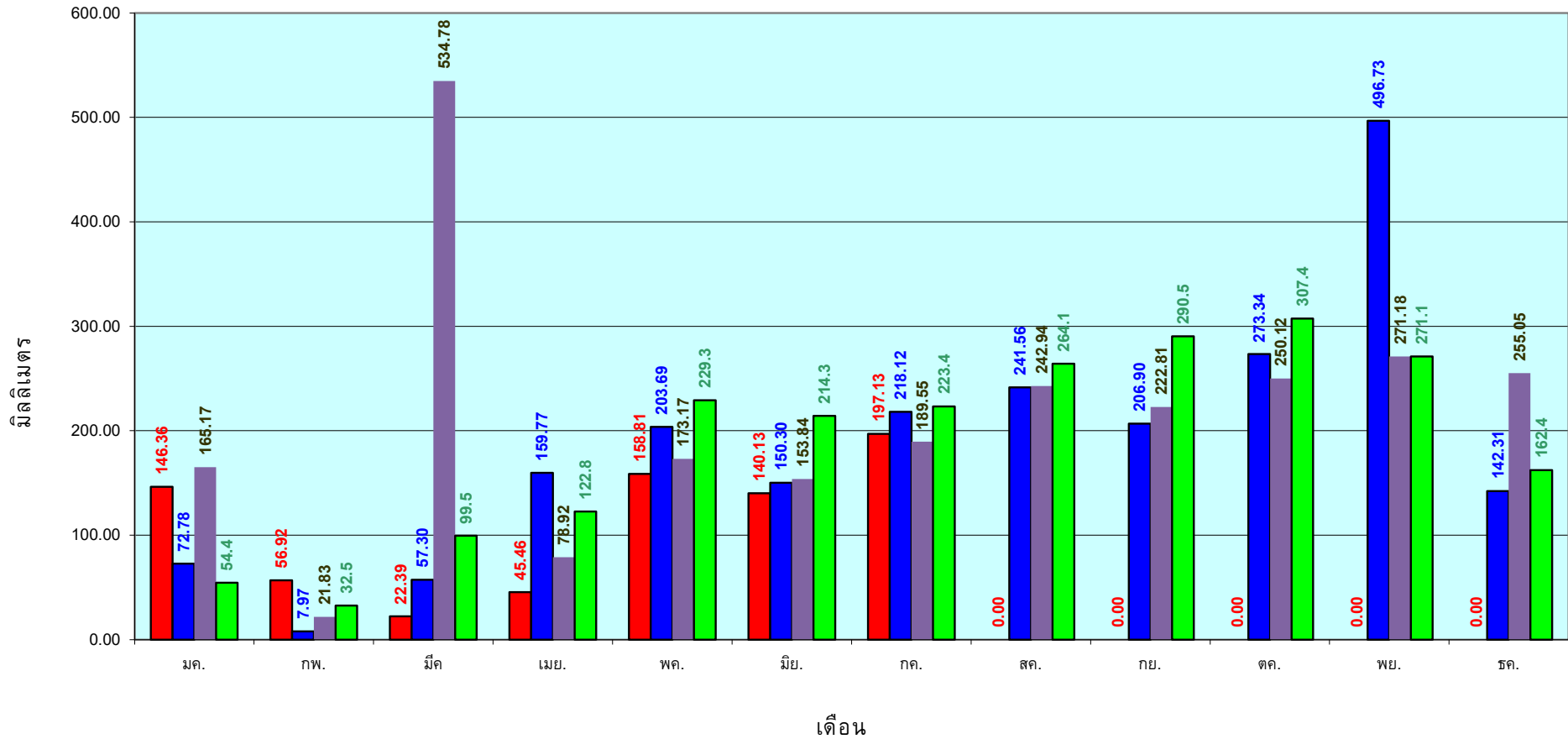
เปรียบเทียบกับ ปี 65

เปรียบเทียบกับฝนเฉลี่ย 30 ปี

มีค่าน้อยกว่า -407.91 มม.

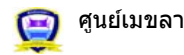
มีค่าน้อยกว่า -158.51 มม.

ปริมาณฝนเฉลี่ยสะสมรายเดือน ภาคใต้



■ ปริมาณฝนเฉลี่ยสะสมแต่ละเดือน ปี 2566 ■ ปริมาณฝนเฉลี่ยสะสมแต่ละเดือน ปี 2564 ■ ปริมาณฝนเฉลี่ยสะสมแต่ละเดือน ปี 2554 ■ ปริมาณฝนเฉลี่ยสะสมแต่ละเดือน ในรอบ 30 ปี(2524-2553)

ข้อมูลจากกรมอุตุนิยมวิทยาจำนวน 29
สถานีข้อมูลปริมาณฝนสะสมถึง วันที่
24 กรกฎาคม 2566



ศูนย์เมฆลา



กองวิเคราะห์และประเมินสถานการณ์น้ำ กรมทรัพยากรน้ำ

สถานการณ์น้ำในอ่างเก็บน้ำ
ขนาดใหญ่ และขนาดกลาง



รายงานสรุปสภาพน้ำในอ่างเก็บน้ำขนาดใหญ่และขนาดกลาง

รายงานสถานการณ์ ณ วันที่ 25 กรกฎาคม 2566

ปริมาณน้ำในอ่างที่ใช้การได้ สืบคานแล้ว + มากกว่า / - น้อยกว่า สืบคานก่อน 280.48 ล้าน ลบ.ม.

สรุปสถานการณ์ปริมาณน้ำในอ่างเก็บน้ำที่ใช้ในกิจกรรมไม่ประเท มกทก ปริมาณน้ำที่ในและเข้าอ่าง เพื่อเตรียมรับมือภัยแล้งที่พาดำมา ครรชใช้น้ำอย่างระมัดระวัง

ปริมาณน้ำรวมทั่วประเทศ 71,090 ล้าน ลบ.ม. (100%)

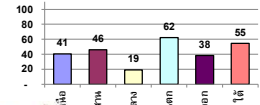


เปรียบเทียบปริมาณน้ำรวมทั่วประเทศ ปัจจุบัน วันที่ 25 และ 19 กรกฎาคม

วันที่ 25 กรกฎาคม 2566 เท่ากับ 35,977 ล้าน ลบ.ม. หรือ เท่ากับ 51%

วันที่ 25 กรกฎาคม 2565 เท่ากับ 39,574 ล้าน ลบ.ม. หรือ เท่ากับ 56%

% ปริมาณน้ำรวมแต่ละภาคปัจจุบัน



คงที่	3	อ่าง
ลดลง	13	อ่าง
เพิ่มขึ้น	22	อ่าง

ภาค	สถานการณ์ปริมาณน้ำในอ่าง				ปริมาณน้ำเปลี่ยนแปลง (ล้าน ม.³)	สถานะ
	ลดลง (แห่ง)	คงที่ (แห่ง)	เพิ่มขึ้น (แห่ง)	รวม (แห่ง)		
ภาคเหนือ	5	1	1	7	-140.59	ปริมาณน้ำในอ่างเก็บน้ำลดลง
ภาคตะวันออกเฉียงเหนือ	5	-	7	12	118.37	ปริมาณน้ำในอ่างเก็บน้ำเพิ่มขึ้น
ภาคกลาง	1	1	1	3	15.59	ปริมาณน้ำในอ่างเก็บน้ำเพิ่มขึ้น
ภาคตะวันออก	-	-	2	2	114.76	ปริมาณน้ำในอ่างเก็บน้ำเพิ่มขึ้น
ภาคตะวันตก	1	-	9	10	51.98	ปริมาณน้ำในอ่างเก็บน้ำเพิ่มขึ้น
ภาคใต้	1	1	2	4	120.37	ปริมาณน้ำในอ่างเก็บน้ำเพิ่มขึ้น
รวมทั้งประเทศ	13	3	22	38	280.48	ปริมาณน้ำในอ่างเก็บน้ำเพิ่มขึ้น

ภาค	อ่างเก็บน้ำ	ความจุ (ล้าน ม.³)	ปริมาณน้ำที่ใช้งานได้ (ล้าน ม.³)	ใช้การได้จริง (ล้าน ม.³)	ปริมาณน้ำรวม วันที่ 25 กรกฎาคม 2565		ปัจจุบัน วันที่ 25 กรกฎาคม 2566				สืบคานก่อน วันที่ 19 กรกฎาคม 2566				ปริมาณน้ำเปลี่ยนแปลง (ล้าน ม.³)	สถานการณ์ปริมาณน้ำในอ่าง
					%	ปริมาณน้ำรวม		ปริมาณน้ำที่ใช้การได้จริง		ปริมาณน้ำรวม		ปริมาณน้ำที่ใช้การได้จริง				
						ล้าน ม.³	%	ล้าน ม.³	%	ล้าน ม.³	%	ล้าน ม.³	%			
ภาคเหนือ (8)																
1	ภูมิพล (2) ดาก	13,462	3,800	9,662	5,644	42%	5,888	44%	2,088	22%	6,015	45%	2,215	23%	-127.00	ลดลง
2	สิริกิติ์ (2) อุดรศักดิ์	9,510	2,850	6,660	3,969	42%	3,611	38%	761	11%	3,636	38%	766	12%	-25.00	ลดลง
3	แม่จันทน์ เชียงใหม่	265	12	253	151	57%	174	66%	162	64%	172	65%	160	63%	2.20	เพิ่มขึ้น
4	แม่กวง เชียงใหม่	263	14	249	96	36%	151	57%	137	55%	152	58%	138	55%	-1.03	ลดลง
5	ก๊วยหล่ม ลำปาง	106	3	103	74	70%	39	37%	36	35%	45	42%	42	41%	-6.00	ลดลง
6	ก๊วยหล่ม ลำปาง	170	6	164	163	96%	73	43%	67	41%	75	44%	69	42%	-2.00	ลดลง
7	แควน้อย พิษณุโลก	939	43	896	384	41%	157	17%	114	13%	157	17%	114	13%	-	คงที่
8	แม่กลอง ลำปาง	110	16	94	49	45%	34	31%	18	19%	33	30%	17	18%	0.88	เพิ่มขึ้น
รวมภาคเหนือ 34.85%		24,825	6,744	18,081	10,530	42%	10,127	41%	3,383	19%	10,285	41%	3,524	19%	-140.59	ลดลง
ภาคตะวันออกเฉียงเหนือ (12)																
8	ห้วยหลวง อุดรธานี	136	7	129	49	36%	84	62%	77	60%	77	56%	70	54%	7.36	เพิ่มขึ้น
9	น้ำจันทน์ สกลนคร	520	45	475	284	55%	264	51%	219	46%	244	47%	199	42%	20.34	เพิ่มขึ้น
10	น้ำพอง (2) สกลนคร	165	8	157	60	37%	47	29%	39	25%	45	27%	37	24%	2.08	เพิ่มขึ้น
11	จำปาศักดิ์ (2) ขัยภูมิ	164	37	127	93	57%	60	37%	23	18%	60	37%	23	18%	-0.32	ลดลง
12	อุบลรัตน์ (2) ขอนแก่น	2,431	581	1,850	991	41%	835	34%	254	14%	816	34%	235	13%	19.44	เพิ่มขึ้น
13	ลำปาว กาฬสินธุ์	1,980	100	1,880	925	47%	1,014	51%	914	49%	948	48%	848	45%	65.70	เพิ่มขึ้น
14	ลำคอง นครราชสีมา	314	22	292	167	53%	153	49%	131	45%	160	51%	138	47%	-7.00	ลดลง
15	ลำพระเพลิง นครราชสีมา	155	1	154	98	63%	67	43%	66	43%	67	43%	66	43%	0.16	เพิ่มขึ้น
16	มูลขาม นครราชสีมา	141	7	134	89	63%	63	45%	56	42%	66	47%	59	44%	-3.00	ลดลง
17	ลำพระนครราชสีมา	275	7	268	177	64%	112	41%	105	39%	117	43%	110	41%	-5.00	ลดลง
18	ลำน้ำมูล บุรีรัมย์	121	3	118	94	78%	77	64%	74	63%	78	65%	75	64%	-1.12	ลดลง
19	สิรินธร (2) อุบลราชธานี	1,966	831	1,135	1,145	58%	1,072	55%	241	21%	1,053	54%	222	20%	19.73	เพิ่มขึ้น
รวมภาคตะวันออกเฉียงเหนือ 11.80%		8,369	1,649	6,720	4,173	50%	3,849	46%	2,200	33%	3,731	45%	2,082	31%	118.37	เพิ่มขึ้น
ภาคกลาง (3)																
20	ป่าสักชลสิทธิ์ ลพบุรี	960	3	957	277	29%	112	12%	109	11%	110	11%	107	11%	1.79	เพิ่มขึ้น
21	พันเสลา สุโขทัย	160	17	143	74	46%	79	49%	62	43%	85	53%	68	48%	-6.20	ลดลง
22	กระเสียว สุพรรณบุรี	299	99	200	177	59%	80	27%	-	0%	79	26%	-	0%	-	คงที่
รวมภาคกลาง 1.92%		1,419	119	1,300	528	37%	271	19%	171	12%	274	19%	155	12%	15.59	เพิ่มขึ้น
ภาคตะวันออก (2)																
23	ศรีนครินทร์ (2) กาญจนบุรี	17,745	10,265	7,480	13,809	78%	12,445	70%	2,180	29%	12,418	70%	2,153	29%	26.75	เพิ่มขึ้น
24	วชิราลงกรณ (2) กาญจนบุรี	8,860	3,012	5,848	4,814	54%	4,162	47%	1,150	20%	4,074	46%	1,062	18%	88.01	เพิ่มขึ้น
รวมภาคตะวันออก 37.51%		26,605	13,277	13,328	18,623	70%	16,607	62%	3,330	25%	16,492	62%	3,215	24%	114.76	เพิ่มขึ้น
ภาคตะวันตก (6+4)																
25	ขุนด่าน นครนายก	224	5.00	219	65	29%	70	31%	65	30%	69	31%	64	29%	1.49	เพิ่มขึ้น
26	คลองสีป่อ ฉะเชิงเทรา	420	30.00	390	124	30%	77	18%	47	12%	69	17%	39	10%	7.52	เพิ่มขึ้น
27	นางพระ (3) ชลบุรี	117	12.00	105	78	67%	45	39%	33	32%	45	39%	33	32%	-0.09	ลดลง
28	หนองปลาไหล (3) ระยอง	164	13.75	150	123	75%	93	57%	80	53%	72	44%	58	39%	21.54	เพิ่มขึ้น
29	ประแสร์ (3) ระยอง	295	20.00	275	201	68%	189	64%	169	62%	187	63%	167	61%	2.21	เพิ่มขึ้น
30	นาบพระชัน (3) ชลบุรี	17	0.72	16	10	63%	9	57%	9	55%	9	54%	8.23	52%	0.48	เพิ่มขึ้น
31	หนองค้อ (3) ชลบุรี	21	1.00	20	18	86%	13	62%	12	61%	13	59%	11.65	57%	0.71	เพิ่มขึ้น
32	คลองกรวย (3) ระยอง	79	3.00	76	55	70%	37	47%	34	45%	27	33%	23.60	31%	10.52	เพิ่มขึ้น
33	คลองใหญ่ (3) ระยอง	45	3.00	42	32	71%	29	65%	26	62%	23	50%	19.88	47%	6.58	เพิ่มขึ้น
34	นฤมิตรหรือจินดา ปทุมธานี	295	19.00	276	80	27%	78	26%	59	21%	77	26%	58.00	21%	1.00	เพิ่มขึ้น
รวมภาคตะวันตก 2.37%		1,678	107	1,570	787	47%	642	38%	535	34%	590	35%	483	31%	51.98	เพิ่มขึ้น
ภาคใต้ (4)																
35	แก่งกระจาน เพชรบุรี	710	65	645	371	52%	210	30%	145	23%	205	29%	140	22%	5.23	เพิ่มขึ้น
36	ปราจีนบุรี ประจวบคีรีขันธ์	391	18	373	229	59%	66	17%	48	13%	66	17%	48	13%	-	คงที่
37	ห้วยกระเจา (2) สุราษฎร์ธานี	5,639	1,352	4,287	3,398	60%	3,275	58%	1,923	45%	3,148	56%	1,796	42%	127.47	เพิ่มขึ้น
38	บางตาหลวง (2) ภูเก็ต	1,454	276	1,178	934	64%	928	64%	652	55%	940	65%	664	56%	-12.33	ลดลง
รวมภาคใต้ 11.55%		8,194	1,711	6,483	4,932	60%	4,480	55%	2,769	43%	4,360	53%	2,649	41%	120.37	เพิ่มขึ้น
รวมทั้งประเทศ 100%(38)		71,090	23,607	47,482	39,574	56%	35,977	51%	12,388	26%	30,132	42%	12,107	25%	280.48	เพิ่มขึ้น

ที่มาข้อมูล : ตารางสรุปสภาพน้ำในอ่างเก็บน้ำขนาดใหญ่ทั่วประเทศ และตารางสรุปสภาพน้ำในอ่างเก็บน้ำภาคตะวันออก กรมชลประทาน

หมายเหตุ :

- 1) อ่างเก็บน้ำขนาดใหญ่ หมายถึง อ่างเก็บน้ำที่มีความจุตั้งแต่ 100 ล้าน ลบ.ม. ขึ้นไป
- 2) เป็นอ่างเก็บน้ำอยู่ในความรับผิดชอบของการไฟฟ้าฝ่ายผลิตแห่งประเทศไทย(10) นอกนั้นอยู่ในความรับผิดชอบของกรมชลประทาน(28)
- 3) เป็นอ่างเก็บน้ำขนาดกลางที่มีความสำคัญต่ออุตสาหกรรมและการประปาฯ ของลุ่มน้ำชายฝั่งทะเลตะวันออก
- 4) จังหวัดที่มีอ่างเก็บน้ำขนาดใหญ่มีจำนวน 26 จังหวัด โดยมี 50 จังหวัด
- 5) ที่มา : กรมชลประทาน และการไฟฟ้าฝ่ายผลิตแห่งประเทศไทย

รศ. นายชัชวาลย์ สุขสมิตินันท์



ศูนย์เฝ้าระวังและประเมินสถานการณ์น้ำ กรมชลประทาน

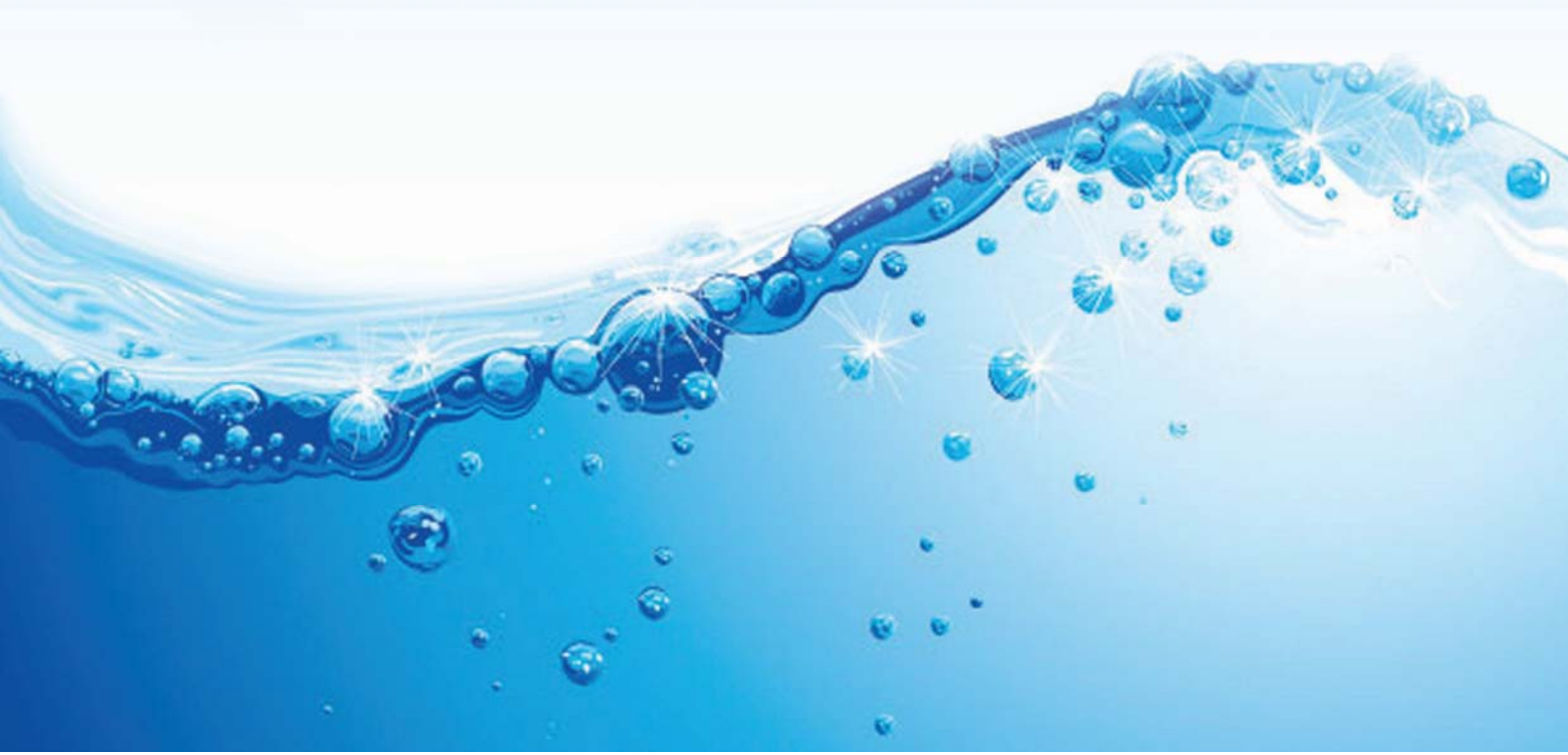
ลำดับของเขื่อนตามความ

- 1.ศรีนครินทร์ 2.ภูมิพล 3.สิริกิติ์ 4.วชิราลงกรณ 5.รัชชประภา
- 6.อุบลรัตน์ 7.สิรินธร 8.บางตาหลวง 9.ลำปาว 10.ป่าสัก

ลำดับของเขื่อนตามปริมาณน้ำใช้การได้

- 1.ภูมิพล 2.ศรีนครินทร์ 3.สิริกิติ์ 4.วชิราลงกรณ 5.รัชชประภา
- 6.ลำปาว 7.อุบลรัตน์ 8.บางตาหลวง 9.สิรินธร 10.ป่าสัก

แหล่งน้ำขนาดเล็ก

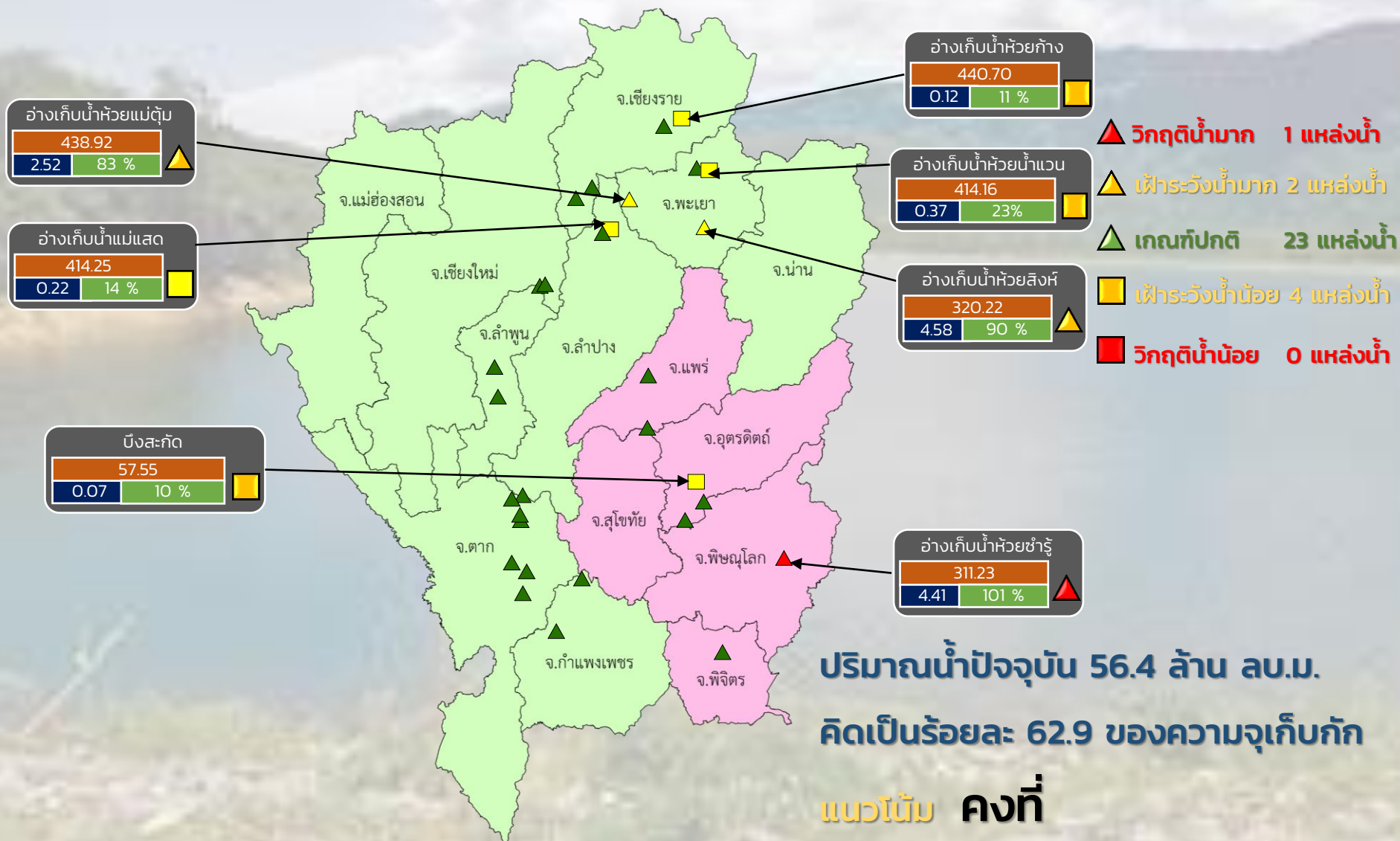




รายงานสถานการณ์ปริมาณน้ำแหล่งน้ำขนาดเล็ก ประจำวันที่ 25 ก.ค. 2566



กองวิเคราะห์และประเมินสถานการณ์น้ำ กรมทรัพยากรน้ำ



- ▲ **วิกฤติน้ำมาก 1 แหล่งน้ำ**
- ▲ **เฟิาระวังน้ำมาก 2 แหล่งน้ำ**
- ▲ **เกณฑ์ปกติ 23 แหล่งน้ำ**
- ▲ **เฟิาระวังน้ำน้อย 4 แหล่งน้ำ**
- **วิกฤติน้ำน้อย 0 แหล่งน้ำ**

ปริมาณน้ำปัจจุบัน 56.4 ล้าน ลบ.ม.
คิดเป็นร้อยละ 62.9 ของความจุเก็บกัก

แนวโน้ม คงที่

ระดับ (ม.รทก)	ปริมาตร (ล้าน ลบ.ม.)	ปริมาตร (%)
ระดับ	ปริมาตร	ปริมาตร
(ม.รทก)	(ล้าน ลบ.ม.)	(%)

■ **สน. 1** ■ **สน. 9**

ภาคเหนือ



รายงาน สถานการณ์ปริมาณน้ำแหล่งน้ำขนาดเล็ก

ภาคตะวันออกเฉียงเหนือ ประจำวันที่ 25 ก.ค. 2566

สท.4 (40 แหล่งน้ำ)

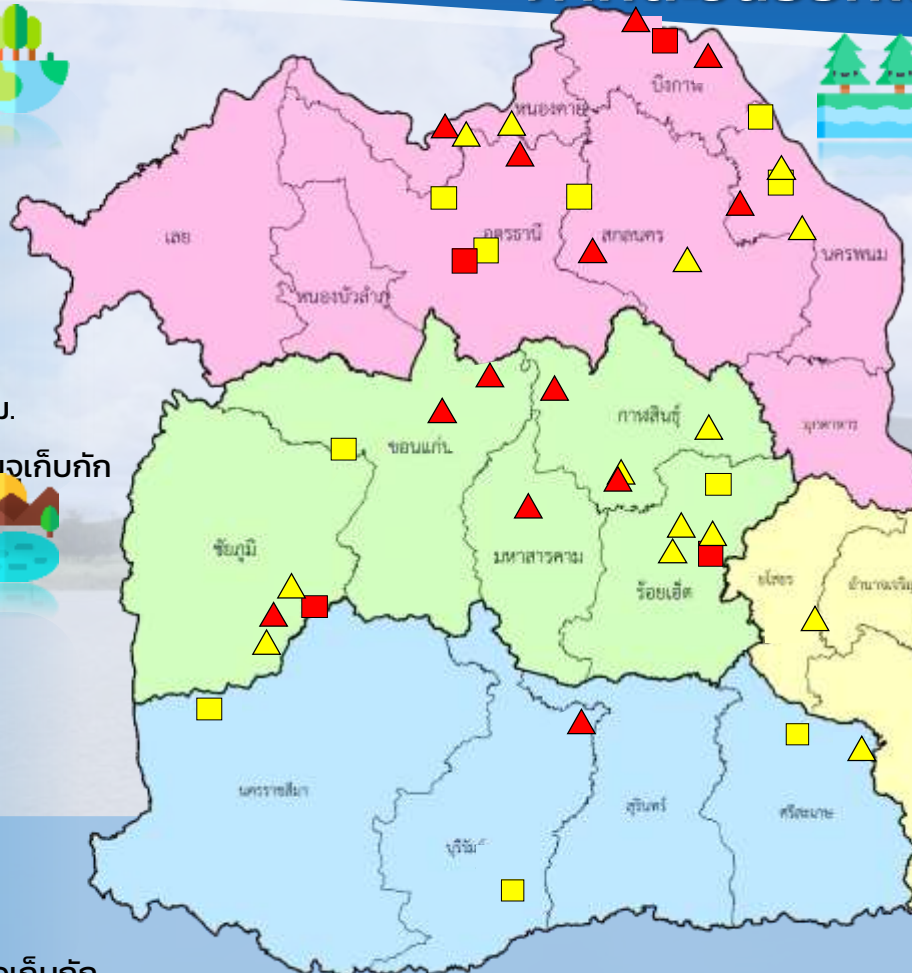


วิกฤติน้ำมาก	8	แหล่งน้ำ
เฝ้าระวังวิกฤติน้ำมาก	8	แหล่งน้ำ
ปกติ	19	แหล่งน้ำ
เฝ้าระวังน้ำน้อย	2	แหล่งน้ำ
วิกฤติน้ำน้อย	3	แหล่งน้ำ
ปริมาณน้ำปัจจุบัน	47.1	ล้าน ลบ.ม.
คิดเป็นร้อยละ	58.6	ของความจุเก็บกัก

สท.5 (27 แหล่งน้ำ)



วิกฤติน้ำมาก	3	แหล่งน้ำ
เฝ้าระวังวิกฤติน้ำมาก	4	แหล่งน้ำ
ปกติ	16	แหล่งน้ำ
เฝ้าระวังน้ำน้อย	3	แหล่งน้ำ
วิกฤติน้ำน้อย	1	แหล่งน้ำ
ปริมาณน้ำปัจจุบัน	36.3	ล้าน ลบ.ม.
คิดเป็นร้อยละ	62.7	ของความจุเก็บกัก



สท.3 (48 แหล่งน้ำ)

วิกฤติน้ำมาก	10	แหล่งน้ำ
เฝ้าระวังวิกฤติน้ำมาก	8	แหล่งน้ำ
ปกติ	24	แหล่งน้ำ
เฝ้าระวังน้ำน้อย	4	แหล่งน้ำ
วิกฤติน้ำน้อย	2	แหล่งน้ำ
ปริมาณน้ำปัจจุบัน	73.9	ล้าน ลบ.ม.
คิดเป็นร้อยละ	75.3	ของความจุเก็บกัก



สท.11 (11 แหล่งน้ำ)

วิกฤติน้ำมาก	0	แหล่งน้ำ
เฝ้าระวังวิกฤติน้ำมาก	2	แหล่งน้ำ
ปกติ	9	แหล่งน้ำ
เฝ้าระวังน้ำน้อย	0	แหล่งน้ำ
วิกฤติน้ำน้อย	0	แหล่งน้ำ
ปริมาณน้ำปัจจุบัน	16.7	ล้าน ลบ.ม.
คิดเป็นร้อยละ	68.0	ของความจุเก็บกัก



- ▲ วิกฤติน้ำมาก
- วิกฤติน้ำน้อย
- ▲ เฝ้าระวังวิกฤติน้ำมาก
- เฝ้าระวังวิกฤติน้ำน้อย

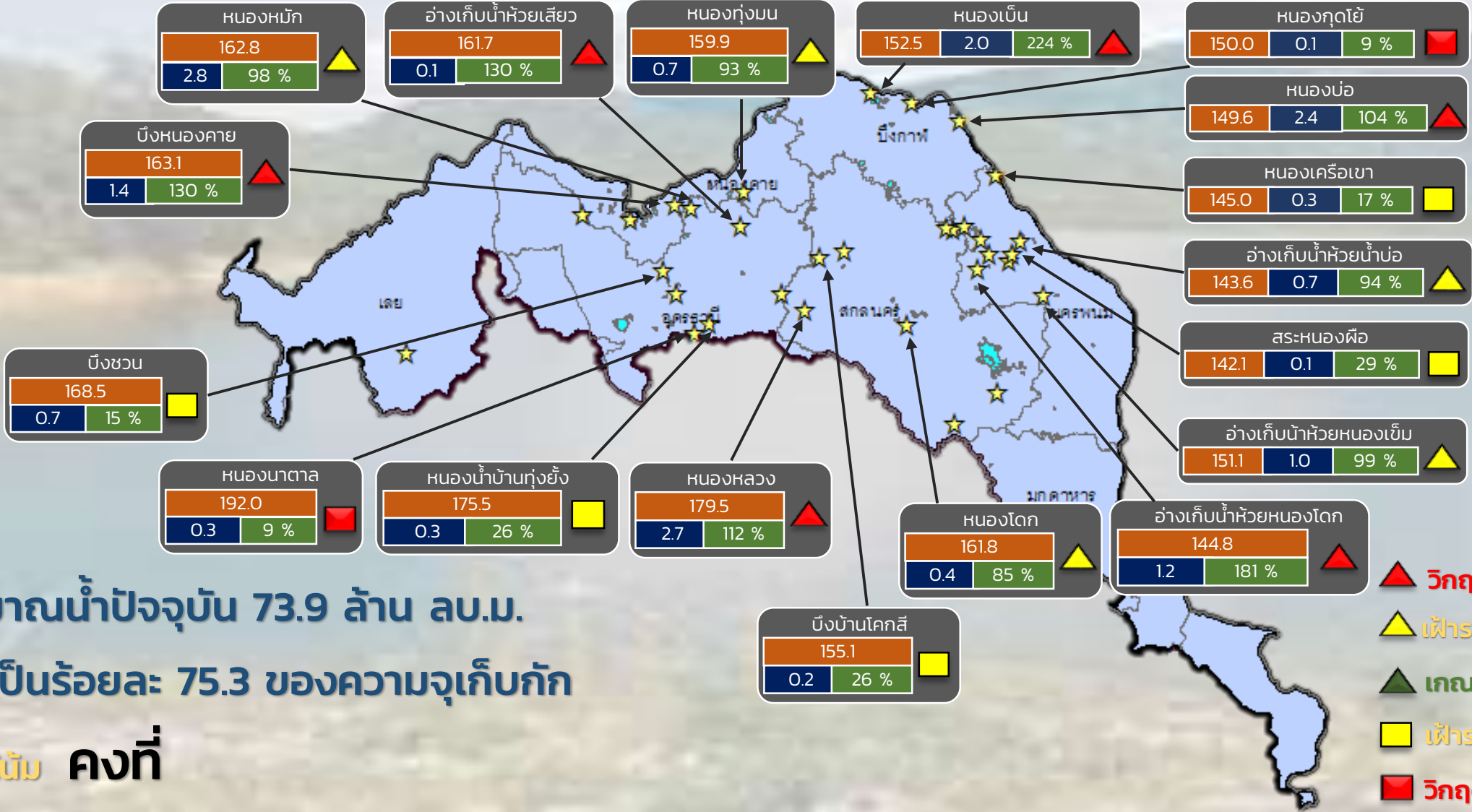
ความจุอ่างรวม 261.0 ล้าน ลบ.ม.
 ปริมาณน้ำปัจจุบัน 174.0 ล้าน ลบ.ม.

คิดเป็นร้อยละ 47.6 ของความจุเก็บกัก
 แนวโน้ม **คงที่**



รายงานสถานการณ์ปริมาณน้ำแหล่งน้ำขนาดเล็ก ประจำวันที่ 25 ก.ค. 2566

กองวิเคราะห์และประเมินสถานการณ์น้ำ กรมทรัพยากรน้ำ



ปริมาณน้ำปัจจุบัน 73.9 ล้าน ลบ.ม.

คิดเป็นร้อยละ 75.3 ของความจุเก็บกัก

แนวโน้ม คงที่

- ▲ วิกฤติน้ำมาก 10 แหล่งน้ำ
- ▲ เฝ้าระวังน้ำมาก 8 แหล่งน้ำ
- ▲ เกณฑ์ปกติ 24 แหล่งน้ำ
- เฝ้าระวังน้ำน้อย 4 แหล่งน้ำ
- วิกฤติน้ำน้อย 2 แหล่งน้ำ

ระดับ (ม.รทก.)	ปริมาตร (ล้าน ลบ.ม.)	ปริมาตร (%)

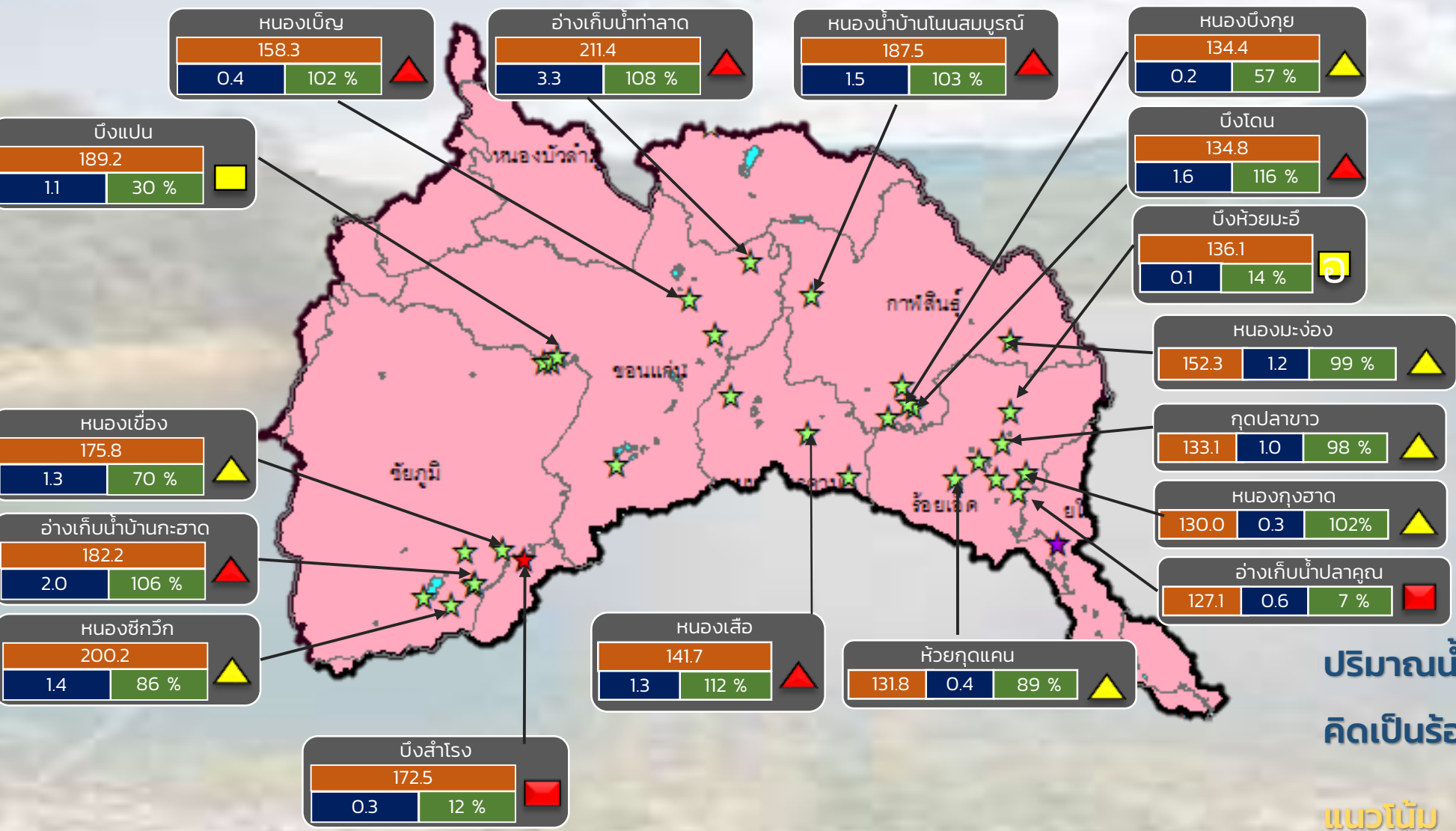
★ สทก. 3

ลุ่มน้ำโขง (ตะวันออกเฉียงเหนือ)

รายงานสถานการณ์ปริมาณน้ำแหล่งน้ำขนาดเล็ก ประจำวันที่ 25 ก.ค. 2566

กองวิเคราะห์และประเมินสถานการณ์น้ำ กรมทรัพยากรน้ำ

- ▲ **วิกฤติน้ำมาก 8 แหล่งน้ำ**
- ▲ **เฝ้าระวังน้ำมาก 9 แหล่งน้ำ**
- ▲ **เกณฑ์ปกติ 22 แหล่งน้ำ**
- ▲ **เฝ้าระวังน้ำน้อย 2 แหล่งน้ำ**
- ▲ **วิกฤติน้ำน้อย 4 แหล่งน้ำ**



ปริมาณน้ำปัจจุบัน 57.0 ล้าน ลบ.ม.
คิดเป็นร้อยละ 59.5 ของความจุเก็บกัก

แนวโน้ม **คงที่**

ระดับ (ม.รทก)	ปริมาตร (ล้าน ลบ.ม.)	ปริมาตร (%)

☆ สกท. 4 ★ สกท. 5 ☆ สกท. 11

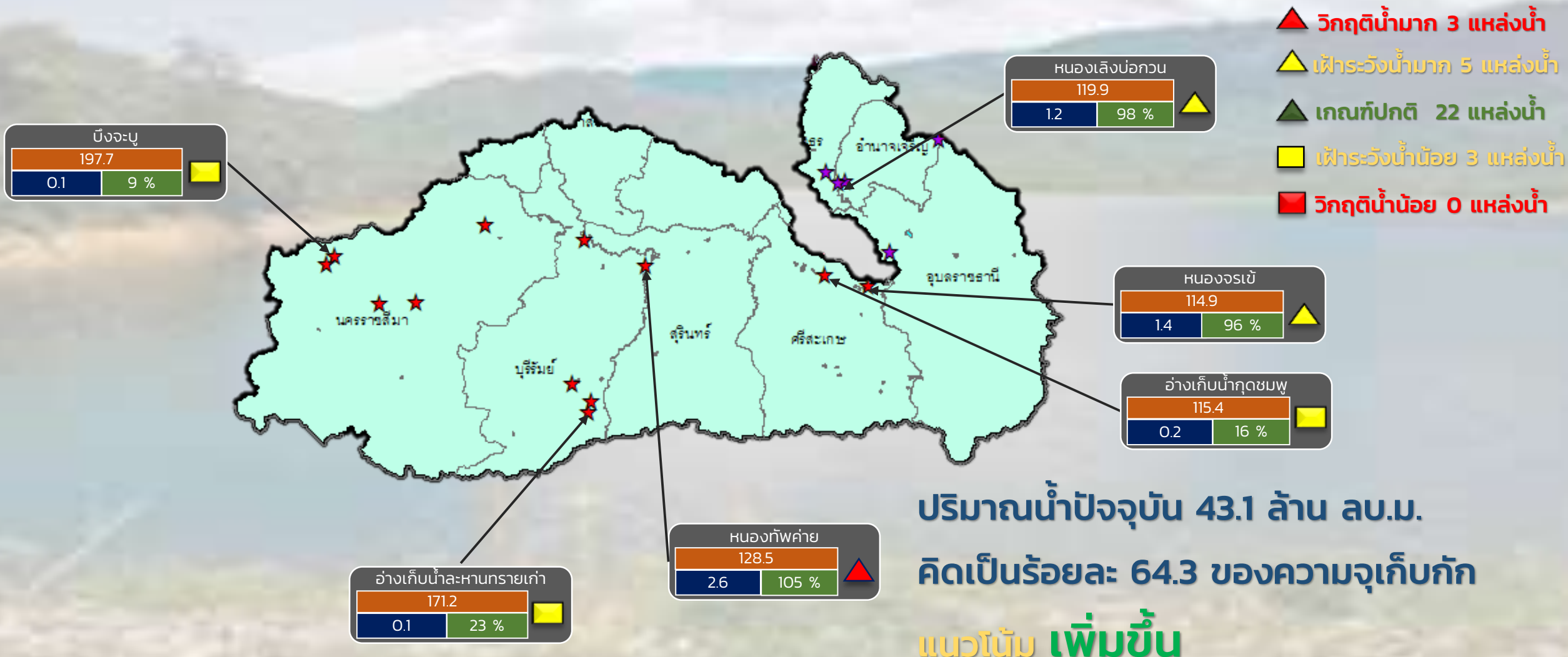
ลุ่มน้ำชี



รายงานสถานการณ์ปริมาณน้ำแหล่งน้ำขนาดเล็ก ประจำวันที่ 25 ก.ค. 2566



กองวิเคราะห์และประเมินสถานการณ์น้ำ กรมทรัพยากรน้ำ



- ▲ **วิกฤติน้ำมาก 3 แหล่งน้ำ**
- ▲ **ฝักระวังน้ำมาก 5 แหล่งน้ำ**
- ▲ **เกณฑ์ปกติ 22 แหล่งน้ำ**
- ▲ **ฝักระวังน้ำน้อย 3 แหล่งน้ำ**
- ▲ **วิกฤติน้ำน้อย 0 แหล่งน้ำ**

ปริมาณน้ำปัจจุบัน 43.1 ล้าน ลบ.ม.
คิดเป็นร้อยละ 64.3 ของความจุเก็บกัก
แนวโน้ม เพิ่มขึ้น

ระดับ (ม.รทก)	ปริมาณ (ล้าน ลบ.ม.)	ปริมาณ (%)
---------------	---------------------	------------

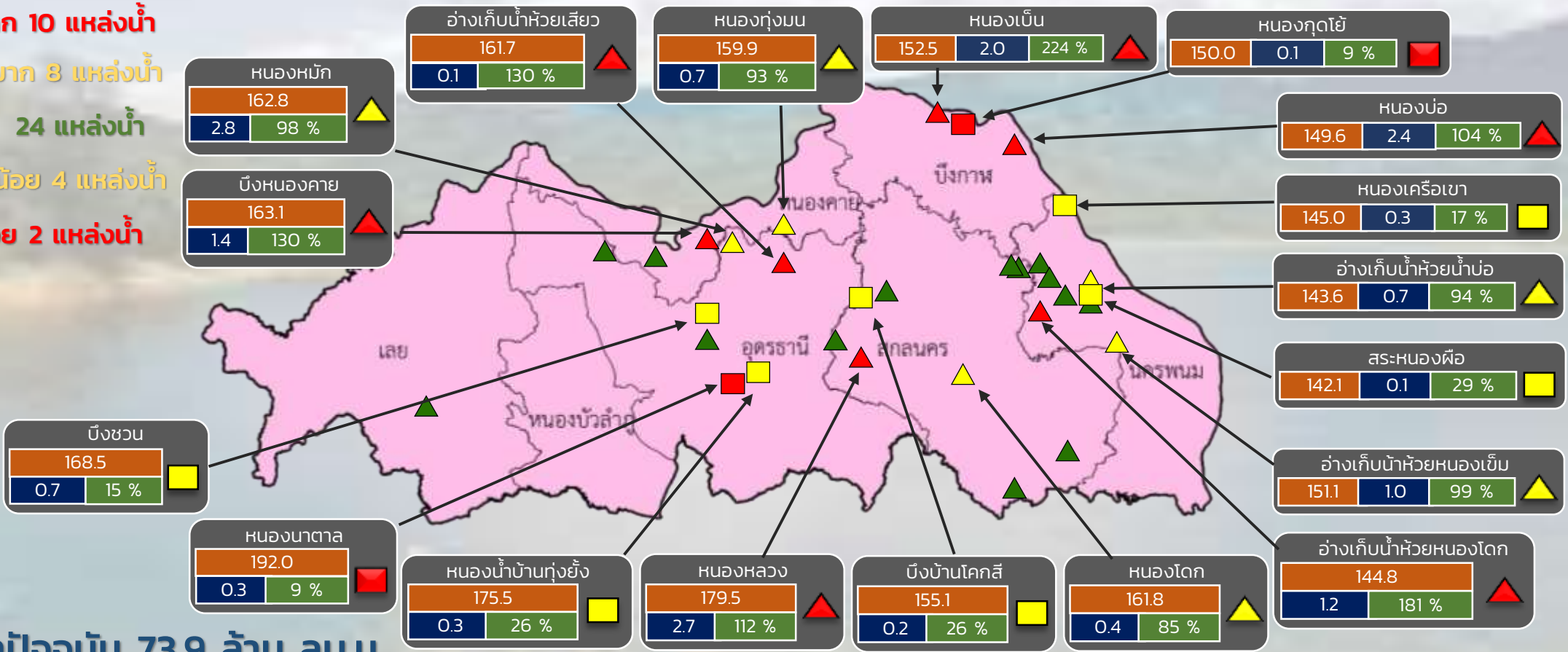
★ สท. 5
★ สท. 11

ลุ่มน้ำมูล

รายงานสถานการณ์ปริมาณน้ำแหล่งน้ำขนาดเล็ก ประจำวันที่ 25 ก.ค. 2566

กองวิเคราะห์และประเมินสถานการณ์น้ำ กรมทรัพยากรน้ำ

- ▲ วิกฤติน้ำมาก 10 แหล่งน้ำ
- ▲ ฝาระวังน้ำมาก 8 แหล่งน้ำ
- ▲ เกณฑ์ปกติ 24 แหล่งน้ำ
- ฝาระวังน้ำน้อย 4 แหล่งน้ำ
- วิกฤติน้ำน้อย 2 แหล่งน้ำ



ปริมาณน้ำปัจจุบัน 73.9 ล้าน ลบ.ม.

คิดเป็นร้อยละ 75.3 ของความจุเก็บกัก

แนวโน้ม คงที่

ระดับ (ม.รทก.)	ปริมาตร (ล้าน ลบ.ม.)	ปริมาตร (%)

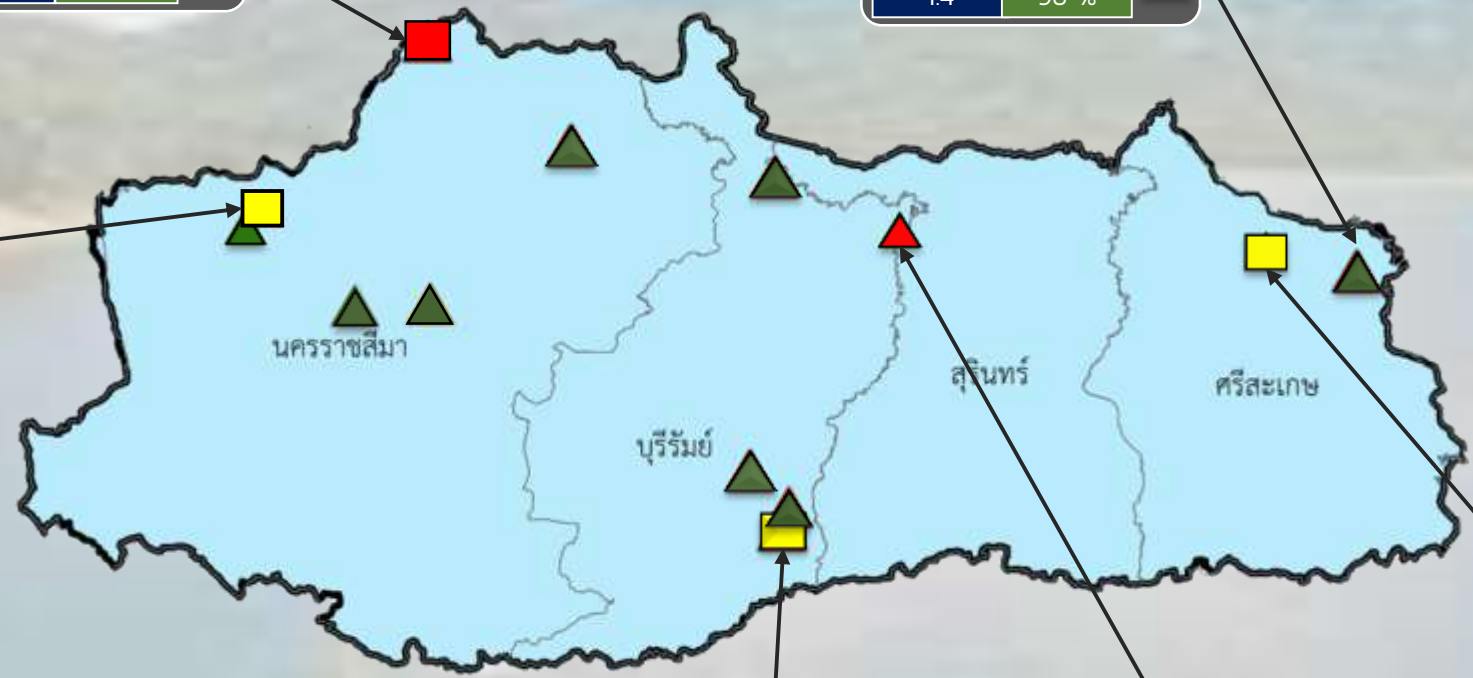
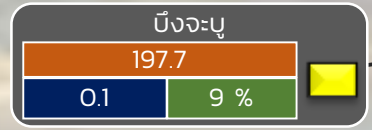
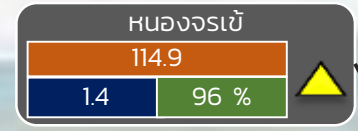
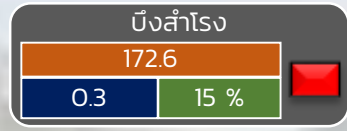
สำนักงานทรัพยากรน้ำที่ 3



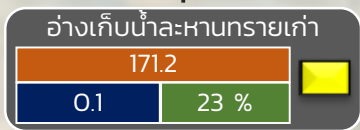
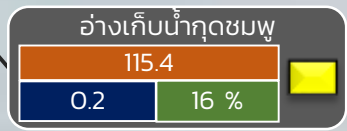
รายงานสถานการณ์ปริมาณน้ำแหล่งน้ำขนาดเล็ก ประจำวันที่ 25 ก.ค. 2566



กองวิเคราะห์และประเมินสถานการณ์น้ำ กรมทรัพยากรน้ำ



- ▲ วิกฤติน้ำมาก 3 แหล่งน้ำ
- ▲ เฝ้าระวังน้ำมาก 4 แหล่งน้ำ
- ▲ เกณฑ์ปกติ 16 แหล่งน้ำ
- ▲ เฝ้าระวังน้ำน้อย 3 แหล่งน้ำ
- ▲ วิกฤติน้ำน้อย 1 แหล่งน้ำ



ปริมาณน้ำปัจจุบัน 36.3 ล้าน ลบ.ม.
คิดเป็นร้อยละ 62.7 ของความจุเก็บกัก

แนวโน้ม คงที่

ระดับ (ม.รทก)	ปริมาตร (ล้าน ลบ.ม.)	ปริมาตร (%)
---------------	----------------------	-------------



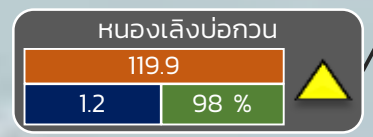
รายงานสถานการณ์ปริมาณน้ำแหล่งน้ำขนาดเล็ก ประจำวันที่ 25 ก.ค. 2566



กองวิเคราะห์และประเมินสถานการณ์น้ำ กรมทรัพยากรน้ำ



- ▲ วิกฤติน้ำมาก 0 แหล่งน้ำ
- ▲ ฝักระวังน้ำมาก 2 แหล่งน้ำ
- ▲ เกณฑ์ปกติ 9 แหล่งน้ำ
- ฝักระวังน้ำน้อย 0 แหล่งน้ำ
- วิกฤติน้ำน้อย 0 แหล่งน้ำ



ปริมาณน้ำปัจจุบัน 16.7 ล้าน ลบ.ม.
คิดเป็นร้อยละ 68.0 ของความจุเก็บกัก
แนวโน้ม **เพิ่มขึ้น**

ระดับ (ม.สทก)	ปริมาตร (ล้าน ลบ.ม.)	ปริมาตร (%)
---------------	----------------------	-------------

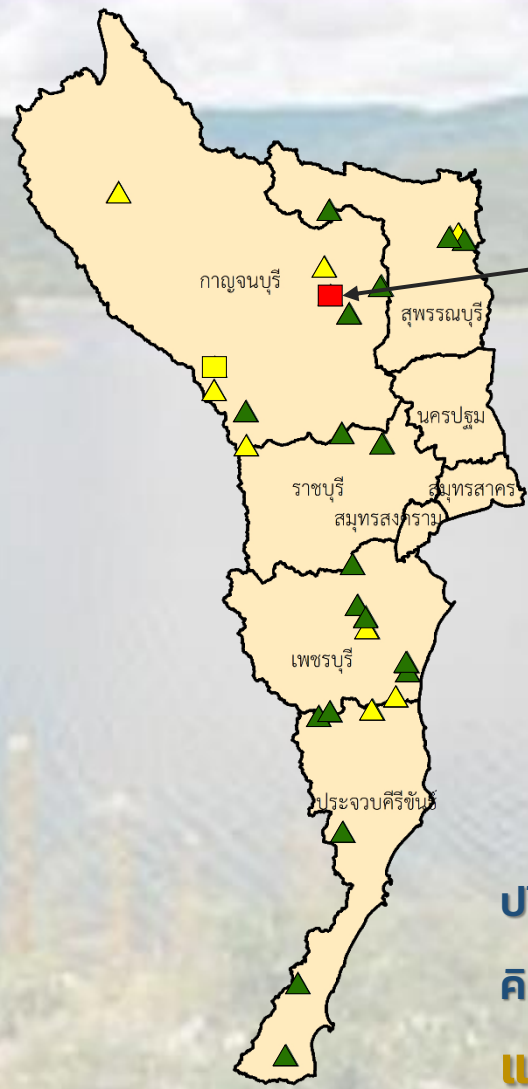


รายงานสถานการณ์ปริมาณน้ำแหล่งน้ำขนาดเล็ก ประจำวันที่ 25 ก.ค. 2566



กองวิเคราะห์และประเมินสถานการณ์น้ำ กรมทรัพยากรน้ำ

- ▲ **วิกฤติน้ำมาก 0 แหล่งน้ำ**
- ▲ **ฝักระวังน้ำมาก 8 แหล่งน้ำ**
- ▲ **เกณฑ์ปกติ 18 แหล่งน้ำ**
- **ฝักระวังน้ำน้อย 1 แหล่งน้ำ**
- **วิกฤติน้ำน้อย 1 แหล่งน้ำ**



อ่างเก็บน้ำเขาช่องอินทรีย์		
150.0		
0.04	11 %	

ปริมาณน้ำปัจจุบัน 16.9 ล้าน ลบ.ม.
คิดเป็นร้อยละ 70.7 ของความจุเก็บกัก
แนวโน้ม คงที่

ระดับ (บ.รณ)	ปริมาตร (ล้าน ลบ.ม.)	ปริมาตร (%)

■ สกน. 7

ภาคตะวันตก