

รายงานสรุปสภาพน้ำในอ่างเก็บน้ำขนาดใหญ่และขนาดกลาง

รายงานสถานการณ์ ณ วันที่ 26 กรกฎาคม 2566

ปริมาณน้ำในอ่างที่ใช้การได้ในสัปดาห์นี้ + มากกว่า / - น้อยกว่า สัปดาห์ก่อน 368.96 ล้าน ลบ.ม.

สรุปสถานการณ์ปริมาณน้ำในอ่างเก็บน้ำที่ใช้ในทุกระบบทั่วประเทศ มากกว่า ปริมาณน้ำที่ใช้ในอ่างเก็บน้ำเดิม เนื่องจาก ปริมาณน้ำที่เข้าอ่างเพิ่มขึ้นจาก การใช้น้ำอย่างระมัดระวัง

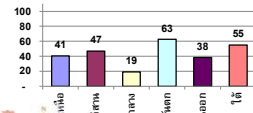
ปริมาณน้ำรวมทั่วประเทศ 71,090 ล้าน ลบ.ม. (100%)



เปรียบเทียบปริมาณน้ำรวมทั่วประเทศ ปัจจุบัน วันที่ 26 และ 20 กรกฎาคม

วันที่ 26 กรกฎาคม 2566 เท่ากับ 36,091 ล้าน ลบ.ม. หรือ เท่ากับ 51%
วันที่ 26 กรกฎาคม 2565 เท่ากับ 39,673 ล้าน ลบ.ม. หรือ เท่ากับ 56%

% ปริมาณน้ำรวมแต่ละภาคปัจจุบัน



สรุปสถานการณ์ปริมาณน้ำในอ่างเก็บน้ำ

คงที่	1	อ่าง
ลดลง	13	อ่าง
เพิ่มขึ้น	24	อ่าง

ภาค	สถานการณ์ปริมาณน้ำในอ่าง				ปริมาณน้ำเปลี่ยนแปลง (ล้าน ม.³)	สถานะ
	ลดลง (แห่ง)	คงที่ (แห่ง)	เพิ่มขึ้น (แห่ง)	รวม (แห่ง)		
ภาคเหนือ	5	-	2	7	-144.33	ปริมาณน้ำในอ่างเก็บน้ำลดลง
ภาคตะวันออกเฉียงเหนือ	5	-	7	12	198.29	ปริมาณน้ำในอ่างเก็บน้ำเพิ่มขึ้น
ภาคกลาง	1	1	1	3	14.72	ปริมาณน้ำในอ่างเก็บน้ำเพิ่มขึ้น
ภาคตะวันออก	-	-	2	2	111.01	ปริมาณน้ำในอ่างเก็บน้ำเพิ่มขึ้น
ภาคตะวันออกเฉียงเหนือ	-	-	10	10	55.48	ปริมาณน้ำในอ่างเก็บน้ำเพิ่มขึ้น
ภาคใต้	2	-	2	4	133.79	ปริมาณน้ำในอ่างเก็บน้ำเพิ่มขึ้น
รวมทั้งประเทศ	13	1	24	38	368.96	ปริมาณน้ำในอ่างเก็บน้ำเพิ่มขึ้น

ภาคอ่างเก็บน้ำ เชื่อม	ความจุ (ล้าน ม.³)	ปริมาณน้ำที่ใช้งานได้ (ล้าน ม.³)	ใช้การได้จริง (ล้าน ม.³)	ปริมาณน้ำรวม วันที่ 26 กรกฎาคม 2565		ปัจจุบัน วันที่ 26 กรกฎาคม 2566				สัปดาห์ก่อน วันที่ 20 กรกฎาคม 2566				ปริมาณน้ำ +/- (ล้าน ม.³)	สถานการณ์ปริมาณน้ำในอ่าง
				%	ปริมาณน้ำรวม (ล้าน ม.³)	ปริมาณน้ำรวม		ปริมาณน้ำที่ใช้การได้จริง		ปริมาณน้ำรวม		ปริมาณน้ำที่ใช้การได้จริง			
						ปริมาณน้ำรวม (ล้าน ม.³)	%	ปริมาณน้ำรวม (ล้าน ม.³)	%	ปริมาณน้ำรวม (ล้าน ม.³)	%	ปริมาณน้ำรวม (ล้าน ม.³)	%		
ภาคเหนือ (8)															
1 ภูมิพล (2) ดาก	13,462	3,800	9,662	5,664	42%	5,865	44%	2,065	21%	5,993	45%	2,193	23%	-128.00	ลดลง
2 สิริกิต (2) อุดรศักดิ์	9,510	2,850	6,660	4,004	42%	3,606	38%	756	11%	3,633	38%	763	12%	-27.00	ลดลง
3 แม่จัด เชียงใหม่	265	12	253	155	58%	174	66%	162	64%	173	65%	161	64%	1.50	เพิ่มขึ้น
4 แม่กวง เชียงใหม่	263	14	249	96	37%	150	57%	136	55%	152	58%	138	55%	-1.99	ลดลง
5 กว๊าน ลำปาง	106	3	103	73	69%	38	36%	35	34%	44	42%	41	40%	-6.00	ลดลง
6 กว๊านหงาย ลำปาง	170	6	164	161	95%	73	43%	67	41%	75	44%	69	42%	-2.00	ลดลง
7 แคว้นอม พันนุกโลก	939	43	896	393	42%	157	17%	114	13%	156	17%	113	13%	1.00	เพิ่มขึ้น
8 แม่จอก ลำปาง	110	16	94	49	45%	34	31%	18	19%	33	30%	17	18%	0.96	เพิ่มขึ้น
รวมภาคเหนือ 34.85%	24,825	6,744	18,081	10,595	43%	10,097	41%	3,353	19%	10,259	41%	3,498	19%	-144.33	ลดลง
ภาคตะวันออกเฉียงเหนือ (12)															
8 หม่อมหลวง อุดรธานี	136	7	129	49	36%	85	62%	78	60%	77	57%	70	55%	7.11	เพิ่มขึ้น
9 บ้านนาค สกลนคร	520	45	475	282	54%	272	52%	227	48%	244	47%	199	42%	28.25	เพิ่มขึ้น
10 น้ำพอง (2) สกลนคร	165	8	157	61	37%	49	30%	41	26%	46	28%	38	24%	2.69	เพิ่มขึ้น
11 จันทบูรณ์ (2) ขอนแก่น	164	37	127	95	58%	60	37%	23	18%	60	37%	23	18%	0.25	เพิ่มขึ้น
12 อุมลัต (2) ขอนแก่น	2,431	581	1,850	1,002	41%	843	35%	262	14%	814	33%	233	13%	28.97	เพิ่มขึ้น
13 ลำปาว กาฬสินธุ์	1,980	100	1,880	939	47%	1,053	53%	953	51%	948	48%	848	45%	104.52	เพิ่มขึ้น
14 สาคะทอง นครราชสีมา	314	22	292	173	55%	153	49%	131	45%	159	51%	137	47%	-6.00	ลดลง
15 ลำพระเพลิง นครราชสีมา	155	1	154	98	63%	67	43%	66	43%	67	43%	66	43%	-0.24	ลดลง
16 มูลขาม นครราชสีมา	141	7	134	89	63%	63	45%	56	42%	66	47%	59	44%	-3.00	ลดลง
17 ลำพระนคร นครราชสีมา	275	7	268	176	64%	112	41%	105	39%	116	42%	109	41%	-4.00	ลดลง
18 ลำน้ำอง บัรบรัมย์	121	3	118	93	77%	78	64%	75	63%	78	65%	75	64%	-0.64	ลดลง
19 สิรินธร (2) อุดรธานี	1,966	831	1,135	1,133	58%	1,100	56%	269	24%	1,060	54%	229	20%	40.38	เพิ่มขึ้น
รวมภาคตะวันออกเฉียงเหนือ 11.80%	8,369	1,649	6,720	4,190	50%	3,934	47%	2,285	34%	3,736	45%	2,087	31%	198.29	เพิ่มขึ้น
ภาคกลาง (3)															
20 ป่าสักชลสิทธิ์ ลพบุรี	960	3	957	287	30%	112	12%	109	11%	109	11%	106	11%	2.15	เพิ่มขึ้น
21 พันเสา สุพรรณบุรี	160	17	143	74	47%	77	48%	60	42%	85	53%	68	48%	-7.63	ลดลง
22 กระเทียม สุพรรณบุรี	299	99	200	177	59%	81	27%	-	0%	79	26%	-	0%	-	คงที่
รวมภาคกลาง 1.92%	1,419	119	1,300	538	38%	270	19%	169	12%	273	19%	154	12%	14.72	เพิ่มขึ้น
ภาคตะวันออก (2)															
23 ศรีนครินทร์ (2) กาญจนบุรี	17,745	10,265	7,480	13,806	78%	12,455	70%	2,190	29%	12,418	70%	2,153	29%	37.07	เพิ่มขึ้น
24 ราชาลงกรณ (2) กาญจนบุรี	8,860	3,012	5,848	4,822	54%	4,174	47%	1,162	20%	4,100	46%	1,088	19%	73.94	เพิ่มขึ้น
รวมภาคตะวันออก 37.51%	26,605	13,277	13,328	18,628	70%	16,629	63%	3,352	25%	16,518	62%	3,241	24%	111.01	เพิ่มขึ้น
ภาคตะวันออก (6+4)															
25 ขุนด่าน นครนายก	224	5.00	219	66	29%	71	32%	66	30%	69	31%	64	29%	2.16	เพิ่มขึ้น
26 คลองสีบัว ฉะเชิงเทรา	420	30.00	390	125	30%	78	18%	48	12%	69	16%	39	10%	8.46	เพิ่มขึ้น
27 นางพระ (3) ชลบุรี	117	12.00	105	78	67%	45	39%	33	32%	44	38%	32	31%	1.21	เพิ่มขึ้น
28 หมอหลวงไหลชล (3) ระยอง	164	13.75	150	124	76%	94	57%	80	54%	72	44%	58	39%	22.07	เพิ่มขึ้น
29 ประแสร์ (3) ระยอง	295	20.00	275	202	69%	189	64%	169	62%	188	64%	168	61%	1.40	เพิ่มขึ้น
30 นวนาประชัน (3) ชลบุรี	17	0.72	16	10	63%	9	57%	9	55%	9	53%	8.14	51%	0.57	เพิ่มขึ้น
31 หมอหลวง (3) ชลบุรี	21	1.00	20	19	87%	13	63%	12	61%	13	58%	11.51	56%	0.88	เพิ่มขึ้น
32 คลองกรม (3) ระยอง	79	3.00	76	55	70%	38	47%	35	45%	27	33%	23.60	31%	10.96	เพิ่มขึ้น
33 คลองใหญ่ (3) ระยอง	45	3.00	42	32	71%	29	65%	26	62%	23	51%	20.37	48%	6.09	เพิ่มขึ้น
34 นครินทร์หินดา ปราจีนบุรี	295	19.00	276	81	27%	79	27%	60	22%	77	26%	58.00	21%	1.68	เพิ่มขึ้น
รวมภาคตะวันออก 2.37%	1,678	107	1,570	793	47%	646	38%	538	34%	590	35%	483	31%	55.48	เพิ่มขึ้น
ภาคใต้ (4)															
35 แกลงกระเจาน เพชรบุรี	710	65	645	372	52%	210	30%	145	23%	204	29%	139	22%	6.43	เพิ่มขึ้น
36 ปราณบุรี ประจวบคีรีขันธ์	391	18	373	229	59%	65	17%	47	13%	66	17%	48	13%	-1.00	ลดลง
37 รัชชประภา (2) สาขาภูพาน	5,639	1,352	4,287	3,398	60%	3,312	59%	1,960	46%	3,170	56%	1,818	42%	142.05	เพิ่มขึ้น
38 นางลาว (2) ะลา	1,454	276	1,178	930	64%	926	64%	650	55%	940	65%	664	56%	-13.69	ลดลง
รวมภาคใต้ 11.55%	8,194	1,711	6,483	4,929	60%	4,514	55%	2,803	43%	4,380	53%	2,669	41%	133.79	เพิ่มขึ้น
รวมทั้งประเทศ 100%(38)	71,090	23,607	47,482	39,673	56%	36,091	51%	12,501	26%	30,132	42%	12,132	26%	368.96	เพิ่มขึ้น

ที่มาข้อมูล : ตารางสรุปสภาพน้ำในอ่างเก็บน้ำขนาดใหญ่ทั่วประเทศ และตารางสรุปสภาพน้ำในอ่างเก็บน้ำภาคตะวันออก กรมชลประทาน

หมายเหตุ :

- อ่างเก็บน้ำขนาดใหญ่ หมายถึง อ่างเก็บน้ำที่มีความจุตั้งแต่ 100 ล้าน ลบ.ม. ขึ้นไป
- เป็นอ่างเก็บน้ำที่อยู่ในความรับผิดชอบของการไฟฟ้าฝ่ายผลิตแห่งประเทศไทย(10) นอกนั้นอยู่ในความรับผิดชอบของกรมชลประทาน(28)
- เป็นอ่างเก็บน้ำขนาดกลางที่มีความสำคัญต่ออุตสาหกรรมและการประปาฯ ของลุ่มน้ำชายฝั่งทะเลตะวันออก
- จังหวัดที่อ่างเก็บน้ำขนาดใหญ่มีจำนวน 26 จังหวัด ได้แก่ 50 จังหวัด
- ที่มา : กรมชลประทาน และการไฟฟ้าฝ่ายผลิตแห่งประเทศไทย

รศ. หนวยถึง ระดับน้ำเก็บกักของอ่าง



ศูนย์เฝ้าระวังภัยธรรมชาติและภัยแล้ง กรมชลประทาน

ลำดับของเขื่อนตามความยาว

- 1.ศรีนครินทร์ 2.ภูมิพล 3.สิริกิต 4.ราชาลงกรณ 5.รัชชประภา 6.ลุมลรัตน์ 7.สิรินธร 8.นางลาว 9.ลำปาว 10.ป่าสัก

ลำดับของเขื่อนตามปริมาณน้ำใช้การได้

- 1.ภูมิพล 2.ศรีนครินทร์ 3.สิริกิต 4.ราชาลงกรณ 5.รัชชประภา 6.ลำปาว 7.ลุมลรัตน์ 8.นางลาว 9.สิรินธร 10.ป่าสัก