



รายงานสถานการณ์น้ำรายวัน

เสนอโดย

ศูนย์เขลลา

กองวิเคราะห์และประเมินสถานการณ์น้ำ

กรมทรัพยากรน้ำ

ประจำวันที่ ๒๖ กรกฎาคม ๒๕๖๖

โทร. ๐๒-๒๗๑๖๐๐๐ ต่อ ๖๔๔๕

Line ID : mekhalawoc

สารบัญ

- ๑) รายงานสถานการณ์พื้นที่เสี่ยงอุทกภัยน้ำหลากในเขตพื้นที่ลาด
เชิงเขา
- ๒) ปริมาณฝนสะสมปี พ.ศ. ๒๕๖๕ และ ๒๕๖๖ เทียบค่าเฉลี่ย ๓๐ ปี
- ๓) สถานการณ์น้ำในอ่างเก็บน้ำขนาดใหญ่ และขนาดกลาง
- ๔) รายงานแหล่งน้ำขนาดเล็ก



รายงานสถานการณ์พื้นที่
เสี่ยงอุทกภัยน้ำหลากในเขต
พื้นที่ลาดเชิงเขา

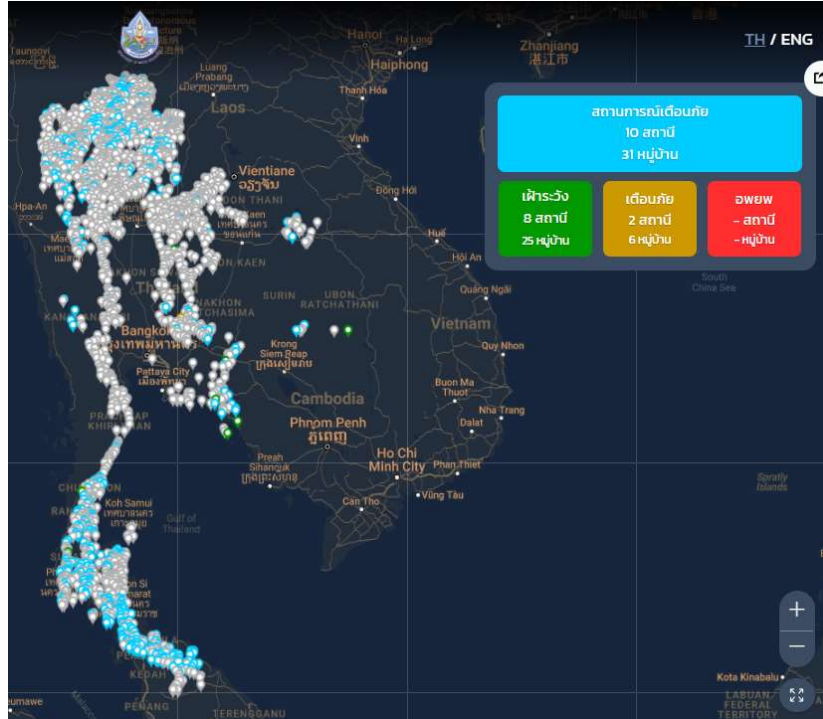


รายงานสถานการณ์พื้นที่เสี่ยงอุทกภัยน้ำหลากในเขตพื้นที่ลาดเชิงเขา

วันที่ 26 กรกฎาคม 2566 เวลา 15:00 น.

1) Early Warning System (26 กรกฎาคม 2566 เวลา 15.00 น)

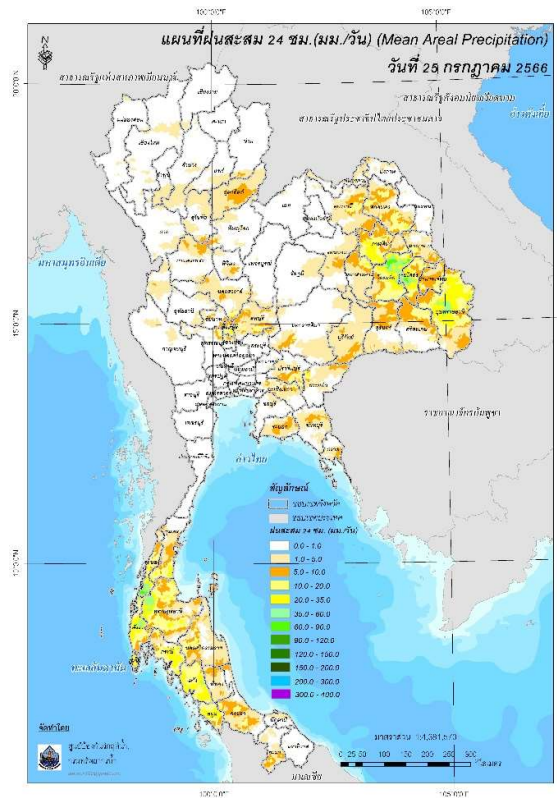
สถานี Early Warning System มีปริมาณฝนตกย้อนหลัง 12 ชั่วโมง 234 หมู่บ้าน



ที่มา : กองวิจัย พัฒนาและอุทกวิทยา

2) ปริมาณฝน

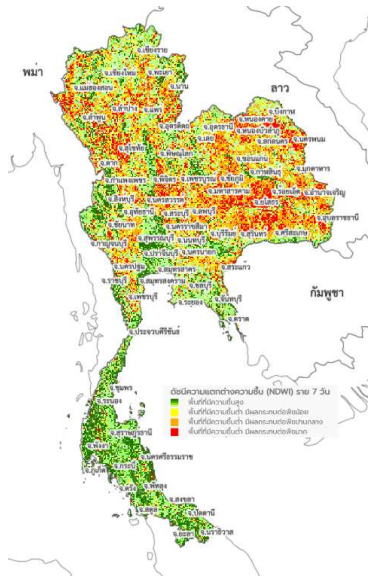
ผลการเปรียบเทียบปริมาณฝนสะสม 24 ชั่วโมง ของวันที่ 25 - 26 กรกฎาคม 2566 (เวลา 15:00 น.) จากระบบของ Southeast Asia Flash Flood Guidance System (SEAFFGS) แสดงให้เห็นว่ามีปริมาณฝนตกบริเวณภาคเหนือบางส่วน ภาคตะวันออกเฉียงเหนือ ภาคกลางบางส่วน ภาคตะวันออก บางส่วน และภาคใต้ มีปริมาณฝนสะสมประมาณ 5 - 10 มม./วัน ส่วนบริเวณจังหวัดร้อยเอ็ด ยโสธร อุบลราชธานี หนองบัวลำภู สุราษฎร์ธานี และตรัง มีปริมาณฝนสะสมประมาณ 35 - 60 มม./วัน



ปริมาณฝนสะสม 24 ชั่วโมง (SEAFFGS)

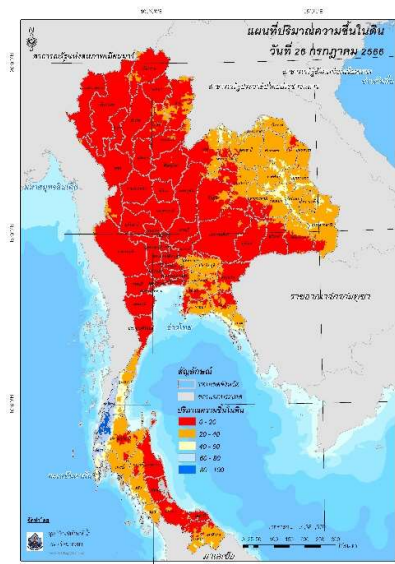
3) ปริมาณความชื้นในดิน

ปริมาณความชื้นในดินจากแผนที่ดาวเทียมของ Gistda (ดัชนีความแตกต่าง (NDWI) ราย 7 วัน) และค่าความชื้นในดินที่ได้จากระบบ SEAFFGS พบว่าบริเวณภาคใต้ มีค่าความชื้นอยู่ในเกณฑ์ประมาณร้อยละ 80 - 100 สภาวะดังกล่าวหมายถึงดินในพื้นที่บริเวณดังกล่าวยังสามารถรองรับปริมาณน้ำฝนได้อีกประมาณ 20% ก่อนที่จะเข้าสู่สภาวะอิ่มตัว



แผนที่ดาวเทียมของ Gistda

(19 – 26 ก.ค. 66)



ปริมาณความชื้นในดิน (SEAFFGS)

4) ศักยภาพในการรองรับน้ำฝน FFG (Flash Flood Guidance)



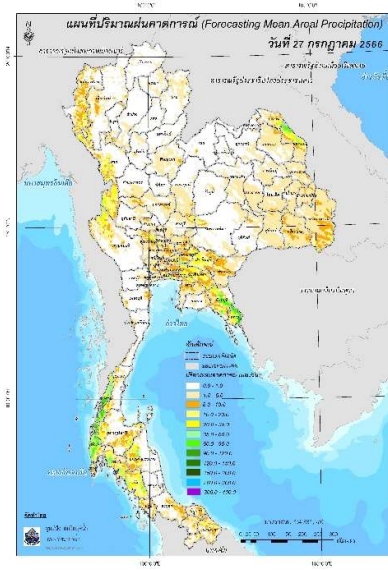
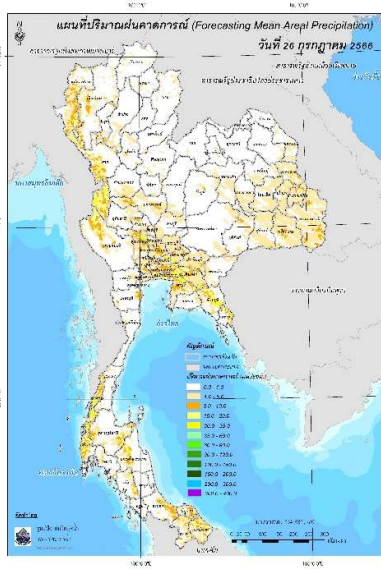
โดยศักยภาพในการรองรับน้ำฝนของพื้นที่จังหวัดพิษณุโลก เลย หนองคาย สระแก้ว ระนอง สุราษฎร์ธานี และพังงา สามารถรองรับปริมาณฝนได้น้อยกว่า 100 มม./6ชม

FFG หมายถึง ค่าความสามารถในการรองรับปริมาณฝนของพื้นที่นั้นๆ ก่อนที่จะเกิดสภาวะน้ำล้นตลิ่งที่จุดออกของปลายพื้นที่ โดยค่า FFG 06-hr หมายถึง ปริมาณฝนที่จะส่งผลให้เกิดสภาวะน้ำล้นตลิ่งที่ปลายลุ่มน้ำในอีก 6 ชั่วโมงข้างหน้า (มม./6ชม.)

5) ปริมาณฝนคาดการณ์ล่วงหน้า

ปริมาณฝนคาดการณ์ในวันที่ 26 กรกฎาคม 2566 เวลา 21.00 น. บริเวณภาคเหนือ ภาคตะวันออกเฉียงเหนือบางส่วน ภาคตะวันออกเฉียงเหนือบางส่วน ภาคกลาง ภาคตะวันออก ภาคตะวันตกบางส่วน และภาคใต้ จะมีปริมาณฝนสะสม 6 ชั่วโมงข้างหน้า 5 – 10 มม. ส่วนบริเวณจังหวัดแม่ฮ่องสอน เชียงใหม่ ตาก กาญจนบุรี อ่างทอง ปทุมธานี ฉะเชิงเทรา นครนายก ชลบุรี พังงา สุราษฎร์ธานี ตรัง สงขลา ปัตตานี นราธิวาส และยะลาจะมีปริมาณฝนสะสม 6 ชั่วโมงข้างหน้า 10 – 20 มม. ส่วนบริเวณจังหวัดสุพรรณบุรี สมุทรปราการ จันทบุรี ตราด นครศรีธรรมราช และระนอง จะมีปริมาณฝนสะสม 6 ชั่วโมงข้างหน้า 35 – 60 มม.

ปริมาณฝนคาดการณ์ในวันที่ 27 กรกฎาคม 2566 เวลา 15.00 น. บริเวณภาคเหนือบางส่วน ภาคตะวันออกเฉียงเหนือบางส่วน ภาคกลาง ภาคตะวันออก ภาคตะวันตกบางส่วน และภาคใต้ มีปริมาณฝนสะสม 24 ชั่วโมงข้างหน้า 5 – 10 มม. ส่วนบริเวณจังหวัดเชียงใหม่ ตาก กาญจนบุรี บึงกาฬ สุพรรณบุรี สมุทรปราการ นครนายก ฉะเชิงเทรา สุราษฎร์ธานี กระบี่ นครศรีธรรมราช และตรัง จะมีปริมาณฝนสะสม 24 ชั่วโมงข้างหน้า 35 – 60 มม. ส่วนบริเวณจังหวัดนครพนม จันทบุรี ตราด ระนอง และพังงา จะมีปริมาณฝนสะสม 24 ชั่วโมงข้างหน้า 60 – 90 มม.

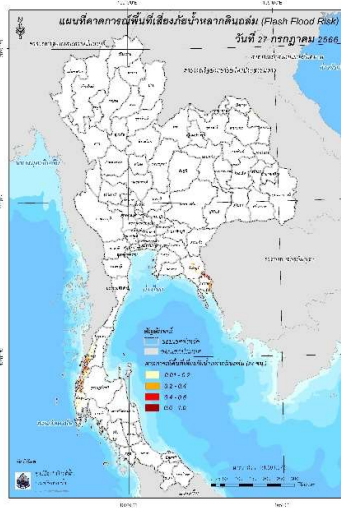
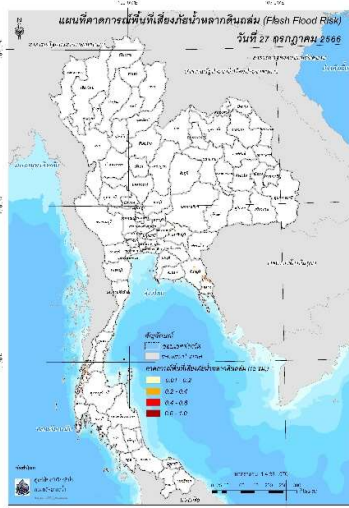


ปริมาณฝนคาดการณ์ในวันที่ 26 กรกฎาคม 2566 ปริมาณฝนคาดการณ์ในวันที่ 27 กรกฎาคม 2566

6) ความเสี่ยงจากน้ำท่วม

- การคาดการณ์พื้นที่เสี่ยงภัยน้ำหลากดินถล่มจากข้อมูล SEAFFGS วันที่ 26 กรกฎาคม 2566 ในอีก 12 ชม. 24 ชม. และ 36 ชม. พบพื้นที่เสี่ยง อ.เมือง อ.ขลุง จ.จันทบุรี อ.บ่อไร่ จ.ตราด อ.เมือง อ.กะเปอร์ จ.ระนอง อ.คุระบุรี อ.กะปง จ.พังงา

แผนที่แสดงการคาดการณ์พื้นที่เสี่ยงภัยน้ำหลากดินถล่ม วันที่ 26 กรกฎาคม 2566



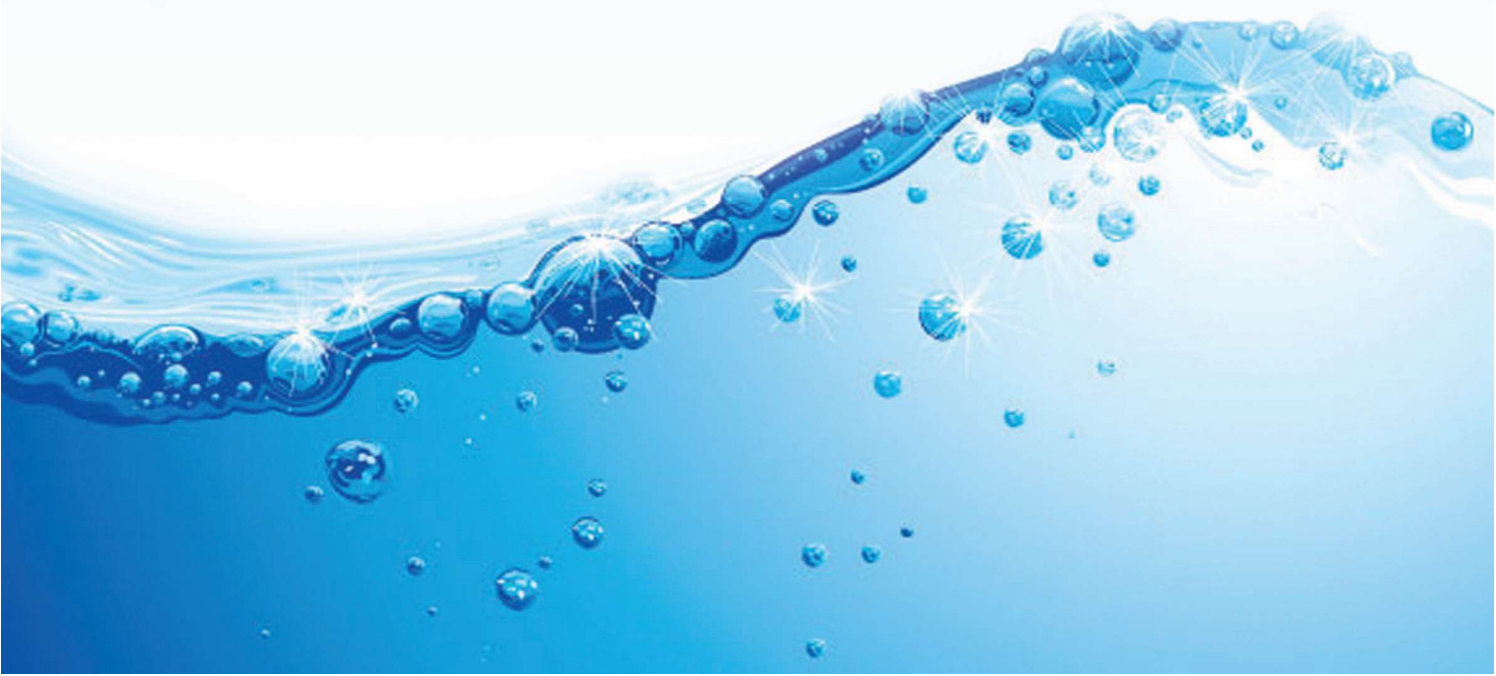
วันที่ 27 ก.ค. 2566 (03:00 น.) วันที่ 27 ก.ค. 2566 (15:00 น.) วันที่ 28 ก.ค. 2566 (03:00 น.)

คำแนะนำ: ข้อมูลดังกล่าวเป็นการคาดการณ์พื้นที่เสี่ยงภัยน้ำหลาก โดยอาศัยข้อมูลปริมาณฝนจากดาวเทียม ดังนั้นรายงานฉบับนี้ควรใช้งานควบคู่ไปกับการตรวจวัดปริมาณฝนจริงภาคสนาม และข้อมูลจากเรดาร์เพื่อประกอบการตัดสินใจ

ปริมาณฝนสะสมปี

พ.ศ. ๒๕๖๕ และ ๒๕๖๖

เทียบค่าเฉลี่ย ๓๐ ปี



วันที่ 25 กรกฎาคม 2566

ฝน30ปี = 720.69 มม. (สะสมทั้งปี = 1,587.50 มม.)

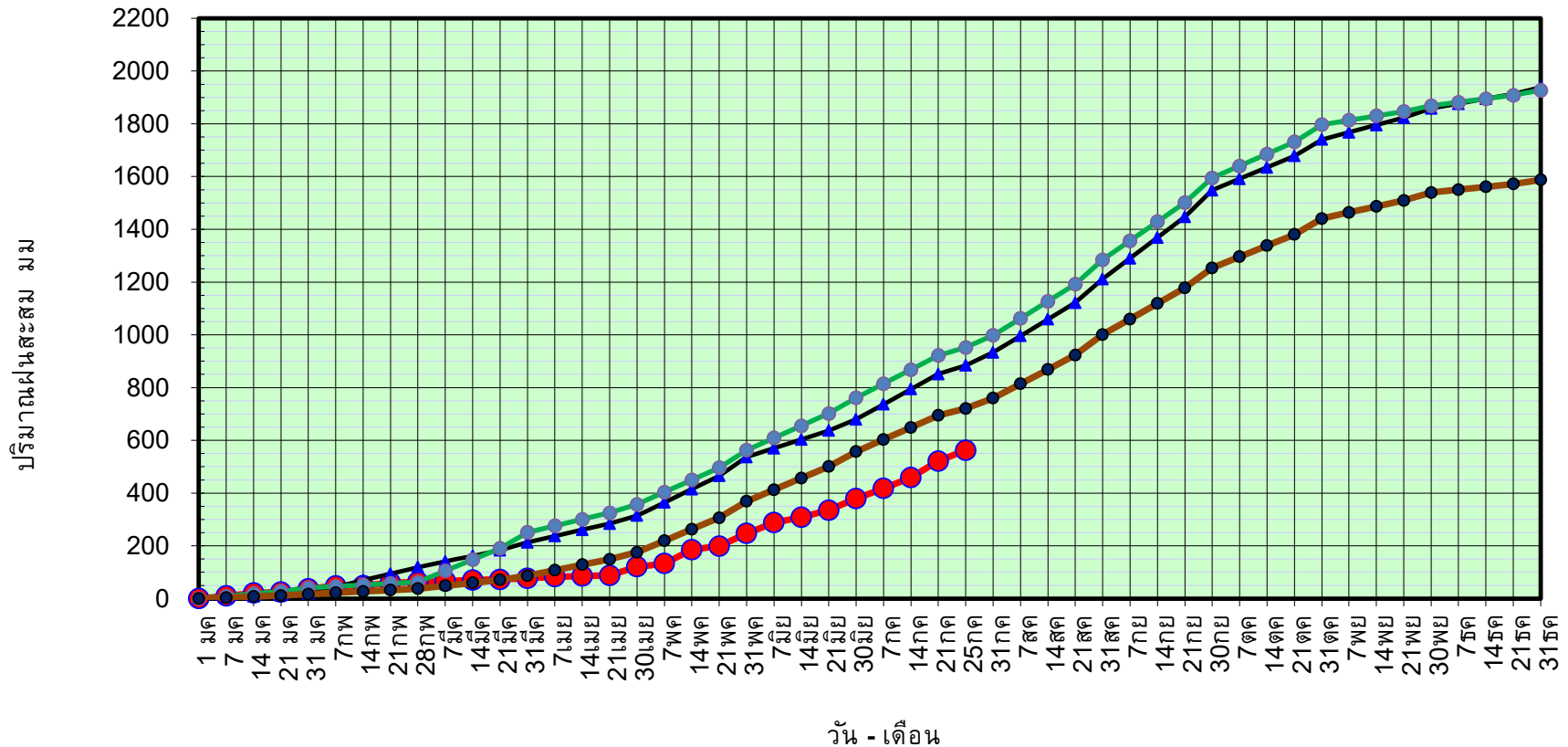
ปี65 = 884.27 มม. (สะสมทั้งปี = 1,939.17 มม.)

ปี66 = 562.34 มม.

เปรียบเทียบกับ ปี 65 **มีค่าน้อยกว่า** -321.93 มม.

เปรียบเทียบกับฝนเฉลี่ย 30 ปี **มีค่าน้อยกว่า** -158.34 มม.

ปริมาณฝนสะสมปี 2554-2565-2566 เทียบกับค่าเฉลี่ย 30 ปี



ข้อมูลจากกรมอุตุนิยมวิทยาจำนวน 128
สถานีข้อมูลปริมาณฝนสะสมถึง วันที่
25 กรกฎาคม 2566



ศูนย์เมขลา กองวิเคราะห์และประเมินสถานการณ์ฯ กรมทรัพยากรน้ำ

วันที่ 25 กรกฎาคม 2566

ฝน30ปี = 720.69 มม. (สะสมทั้งปี = 1,587.50 มม.)

ปี65 = 884.27 มม. (สะสมทั้งปี = 1,939.17 มม.)

ปี66 = 562.34 มม.

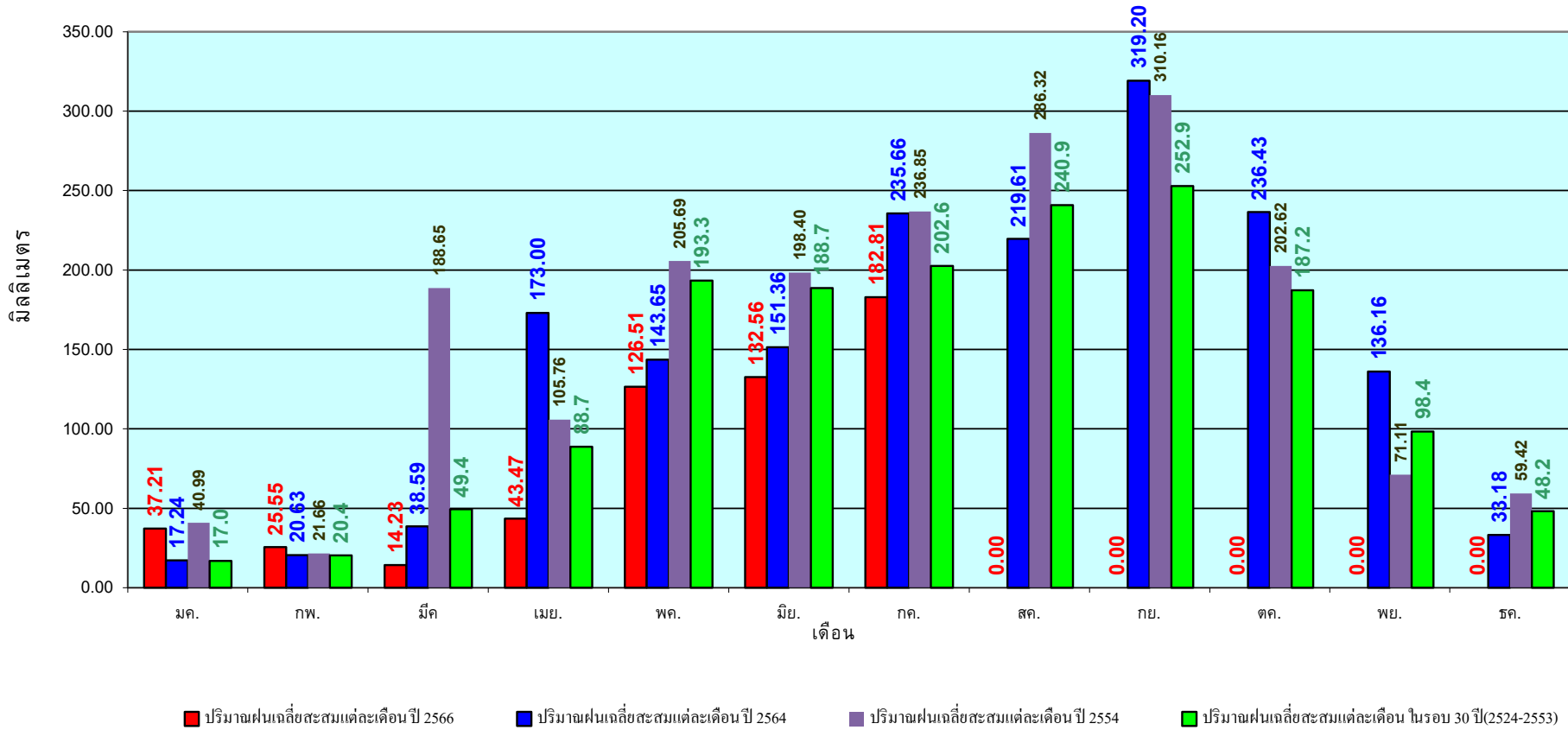
เปรียบเทียบกับ ปี 65

มีค่าน้อยกว่า -321.93 มม.

เปรียบเทียบกับฝนเฉลี่ย 30 ปี

มีค่าน้อยกว่า -158.34 มม.

ปริมาณฝนเฉลี่ยรายเดือนของประเทศ



ข้อมูลจากกรมอุตุนิยมวิทยาจำนวน 128
สถานีข้อมูลปริมาณฝนสะสมถึง วันที่
25 กรกฎาคม 2566

วันที่ 25 กรกฎาคม 2566

ฝน30ปี = 590.34 มม. (สะสมทั้งปี = 1,230.90 มม.)

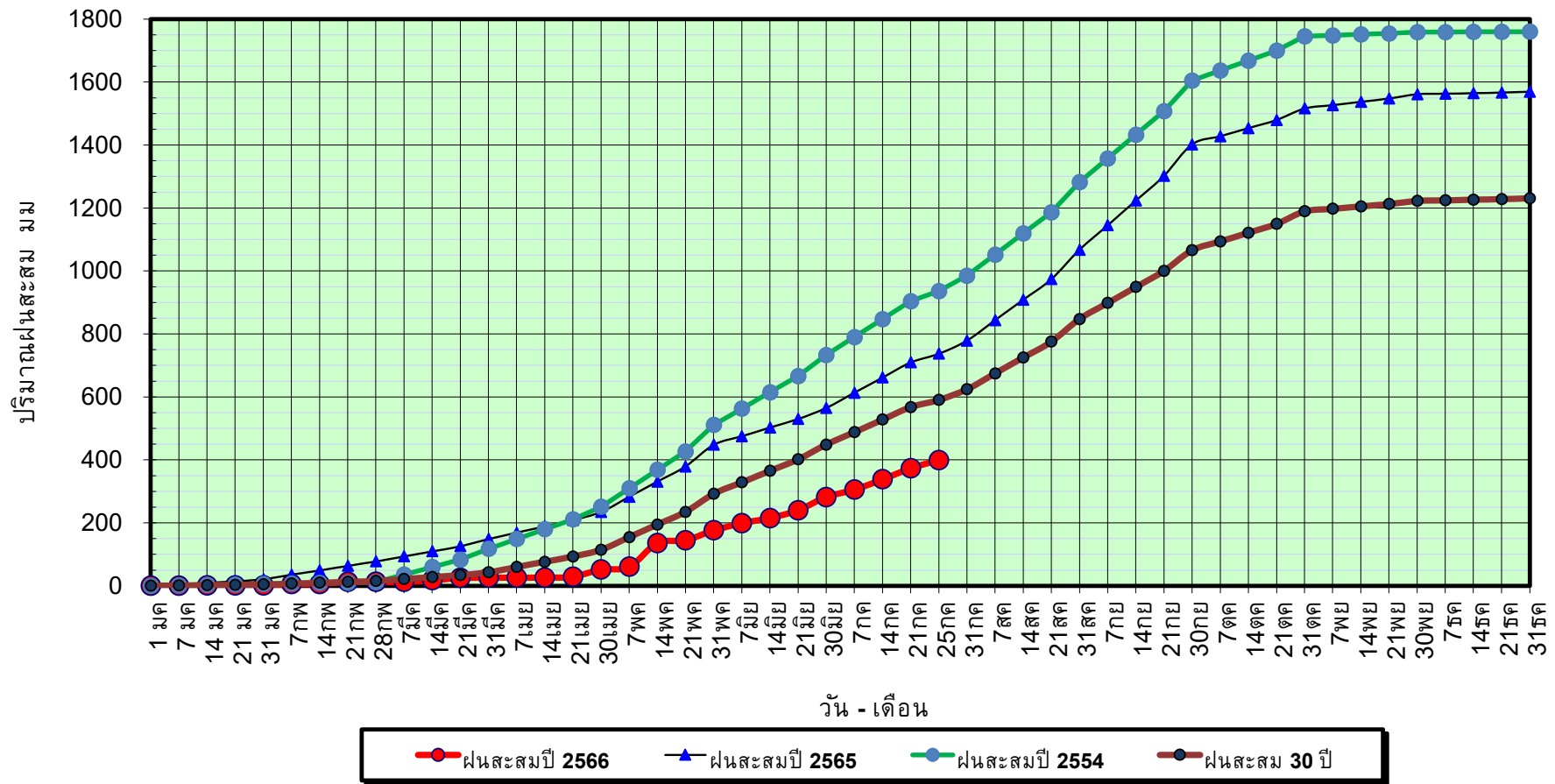
ปี65 = 737.26 มม. (สะสมทั้งปี = 1,569.23 มม.)

ปี66 = 399.01 มม.

เปรียบเทียบกับ ปี 65 **มีค่าน้อยกว่า** -338.25 มม.

เปรียบเทียบกับฝนเฉลี่ย 30 ปี **มีค่าน้อยกว่า** -191.33 มม.

ปริมาณฝนสะสมภาคเหนือ



ข้อมูลจากกรมอุตุนิยมวิทยาจำนวน 33
สถานีข้อมูลปริมาณฝนสะสมถึง วันที่
25 กรกฎาคม 2566



ศูนย์เมฆเวลา กองวิเคราะห์และประเมินสถานการณ์น้ำ กรมทรัพยากรน้ำ

วันที่ 25 กรกฎาคม 2566

ฝน30ปี = 590.34 มม. (สะสมทั้งปี = 1,230.90 มม.)

ปี65 = 737.26 มม. (สะสมทั้งปี = 1,569.23 มม.)

ปี66 = 399.01 มม.

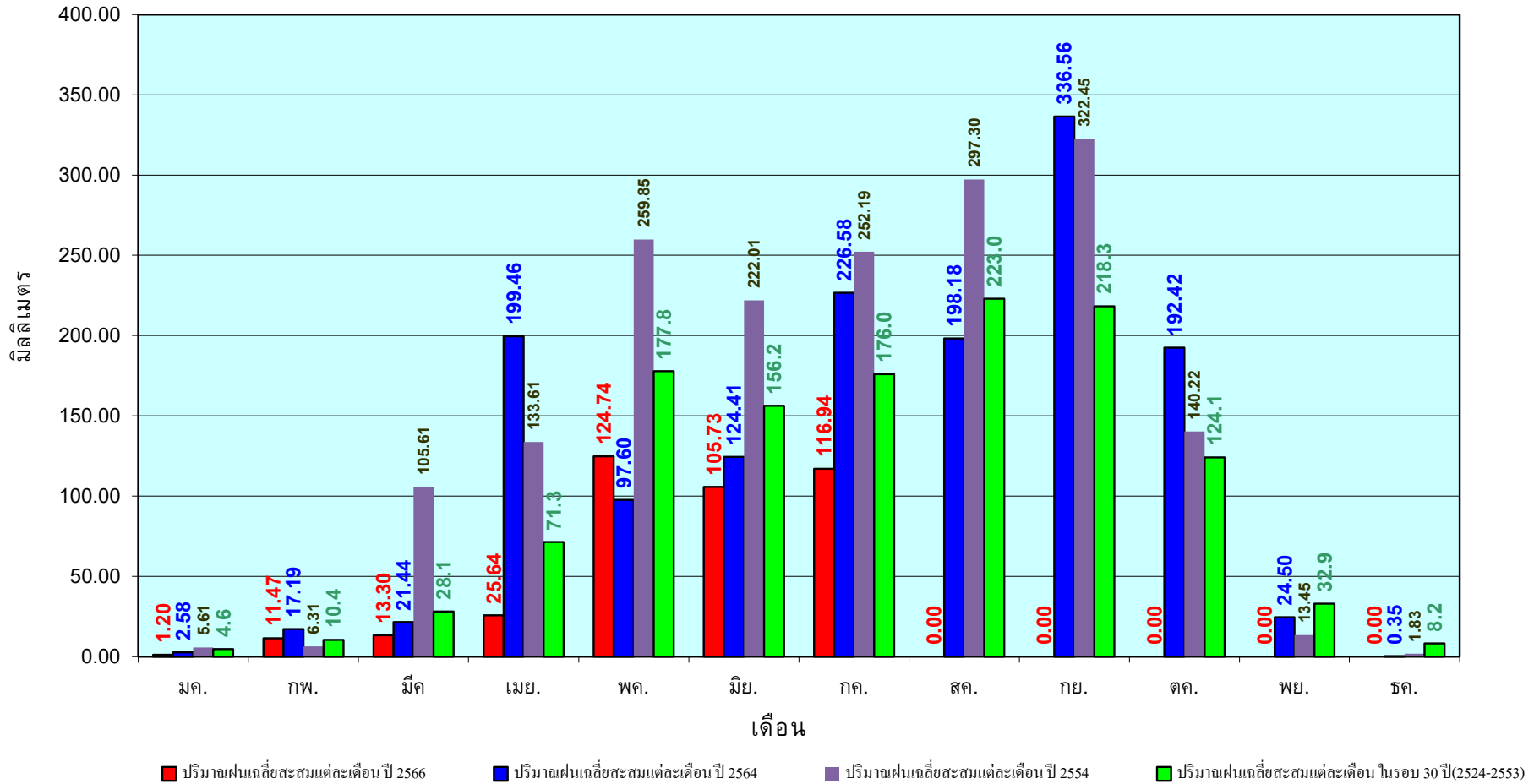
เปรียบเทียบกับ ปี 65

มีค่าน้อยกว่า -338.25 มม.

เปรียบเทียบกับฝนเฉลี่ย 30 ปี

มีค่าน้อยกว่า -191.33 มม.

ปริมาณฝนเฉลี่ยสะสมรายเดือน ภาคเหนือ



ข้อมูลจากกรมอุตุนิยมวิทยาจำนวน33
สถานีข้อมูลปริมาณฝนสะสมถึง วันที่
25 กรกฎาคม 2566

วันที่ 25 กรกฎาคม 2566

ฝน30ปี = 715.28 มม. (สะสมทั้งปี = 1,404.50 มม.)

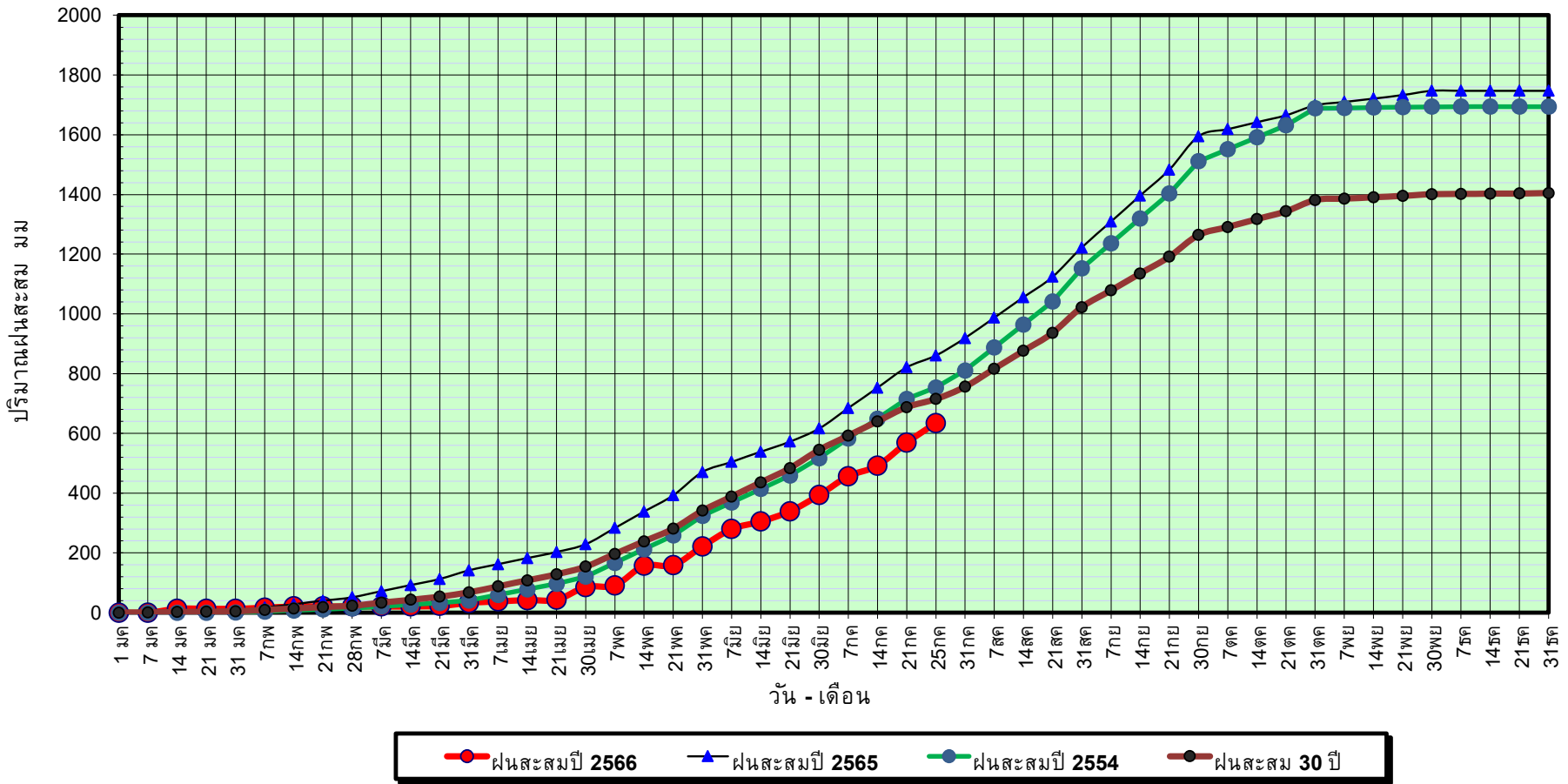
ปี65 = 860.62 มม. (สะสมทั้งปี = 1,747.06 มม.)

ปี66 = 634.74 มม.

เปรียบเทียบกับ ปี 65 **มีค่าน้อยกว่า** -225.89 มม.

เปรียบเทียบกับฝนเฉลี่ย 30 ปี **มีค่าน้อยกว่า** -80.55 มม.

ปริมาณฝนสะสมภาคตะวันออกเฉียงเหนือ



ข้อมูลจากกรมอุตุนิยมวิทยาจำนวน 31
สถานีข้อมูลปริมาณฝนสะสมถึง วันที่
25 กรกฎาคม 2566



กองวิเคราะห์และประเมินสถานการณ์น้ำ กรมทรัพยากรน้ำ

วันที่ 25 กรกฎาคม 2566

ฝน30ปี = 715.28 มม. (สะสมทั้งปี = 1,404.50 มม.)

ปี65 = 860.62 มม. (สะสมทั้งปี = 1,747.06 มม.)

ปี66 = 634.74 มม.

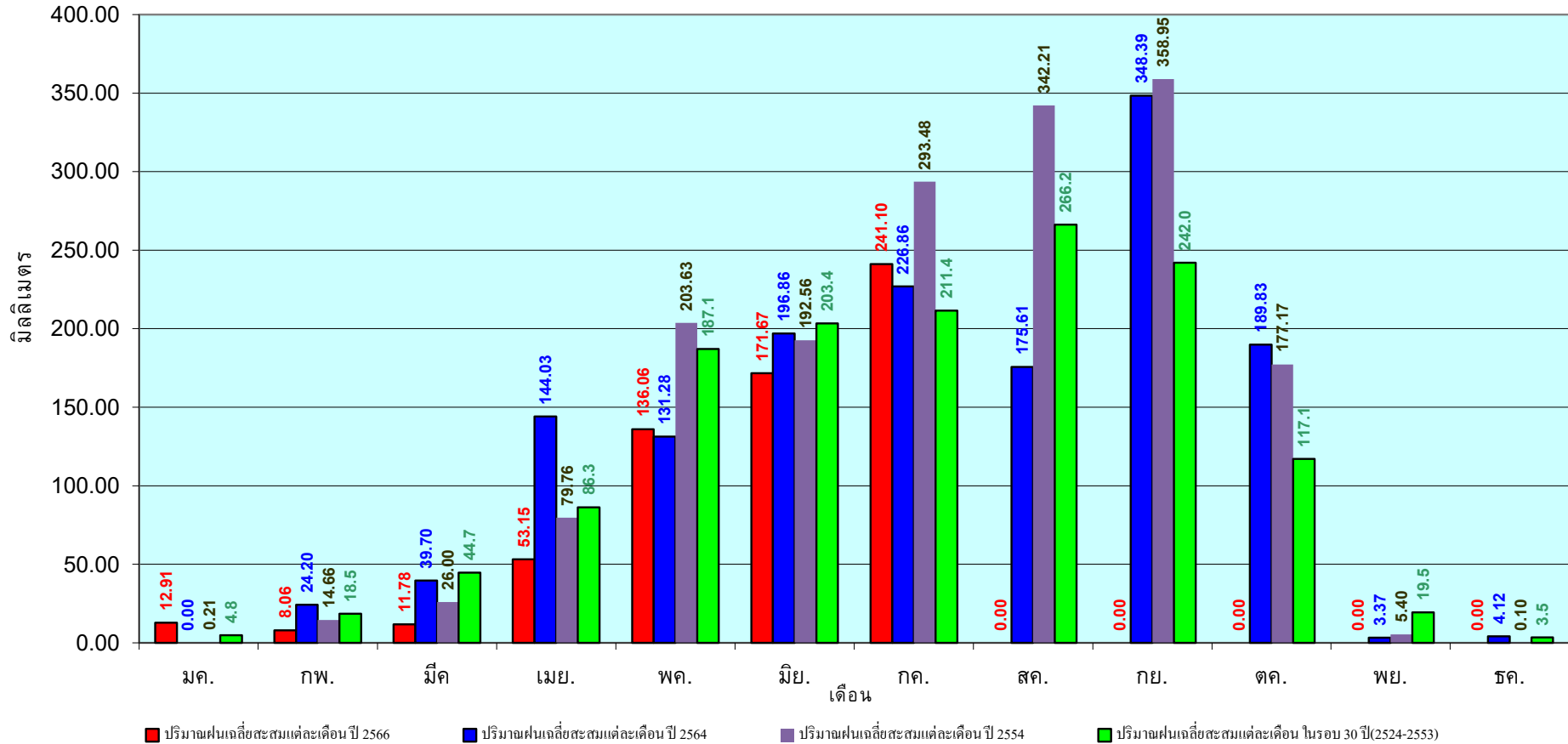
เปรียบเทียบกับ ปี 65

มีค่าน้อยกว่า -225.89 มม.

เปรียบเทียบกับฝนเฉลี่ย 30 ปี

มีค่าน้อยกว่า -80.55 มม.

ปริมาณฝนเฉลี่ยสะสมรายเดือน ภาคตะวันออกเฉียงเหนือ



ข้อมูลจากกรมอุตุนิยมวิทยาจำนวน 31
สถานีข้อมูลปริมาณฝนสะสมถึง วันที่
25 กรกฎาคม 2566

วันที่ 25 กรกฎาคม 2566

ฝน30ปี = 577.30 มม. (สะสมทั้งปี = 1,275.20 มม.)

ปี65 = 669.31 มม. (สะสมทั้งปี = 1,637.47 มม.)

ปี66 = 371.16 มม.

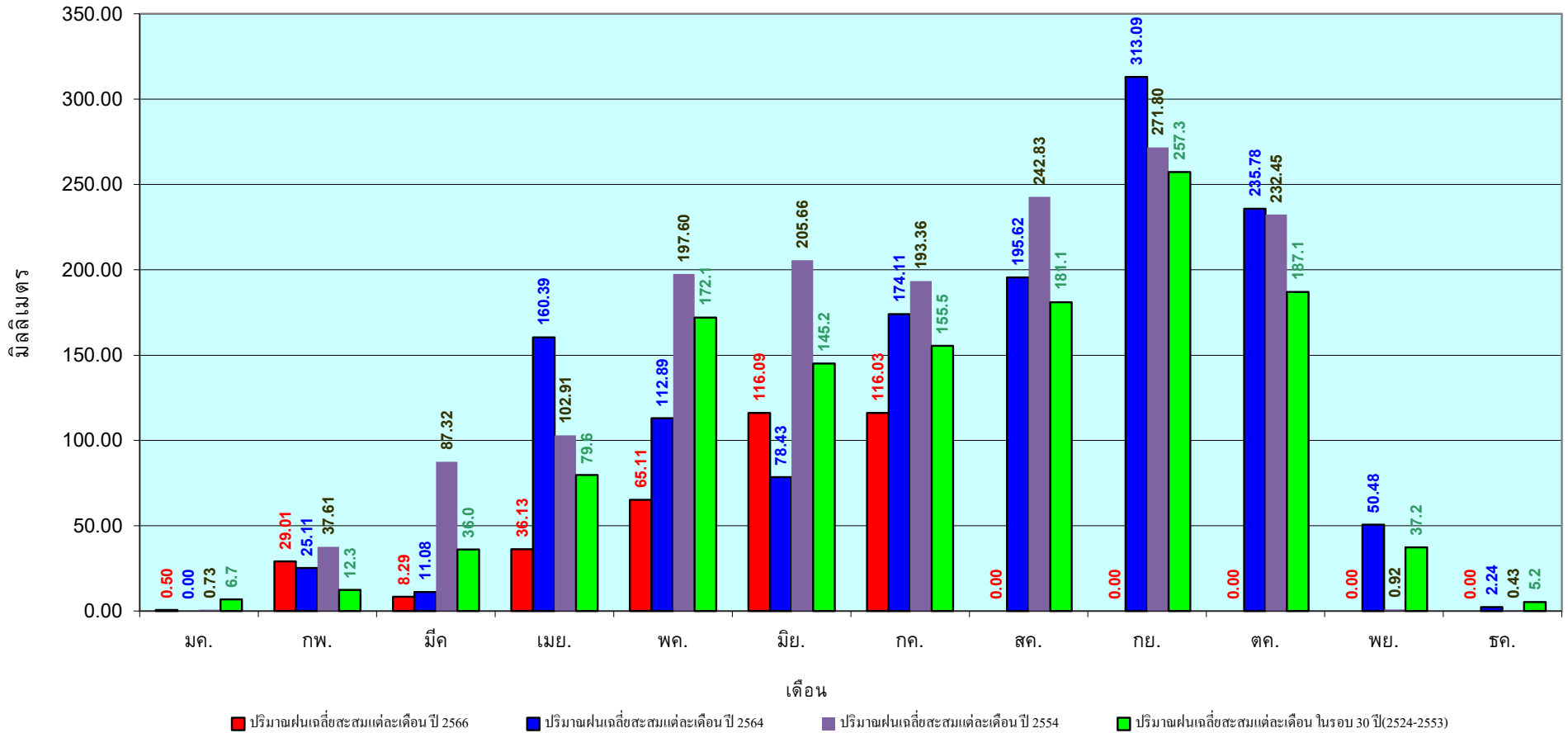
เปรียบเทียบกับ ปี 65

มีค่าน้อยกว่า -298.15 มม.

เปรียบเทียบกับฝนเฉลี่ย 30 ปี

มีค่าน้อยกว่า -206.14 มม.

ปริมาณฝนเฉลี่ยสะสมรายเดือน ภาคกลาง



ข้อมูลจากกรมอุตุนิยมวิทยาจำนวน 14
สถานีข้อมูลปริมาณฝนสะสมถึง วันที่
25 กรกฎาคม 2566



กองวิเคราะห์และประเมินสถานการณ์น้ำ กรมทรัพยากรน้ำ

วันที่ 25 กรกฎาคม 2566

ฝน30ปี = 915.95 มม. (สะสมทั้งปี = 1,888.80 มม.)

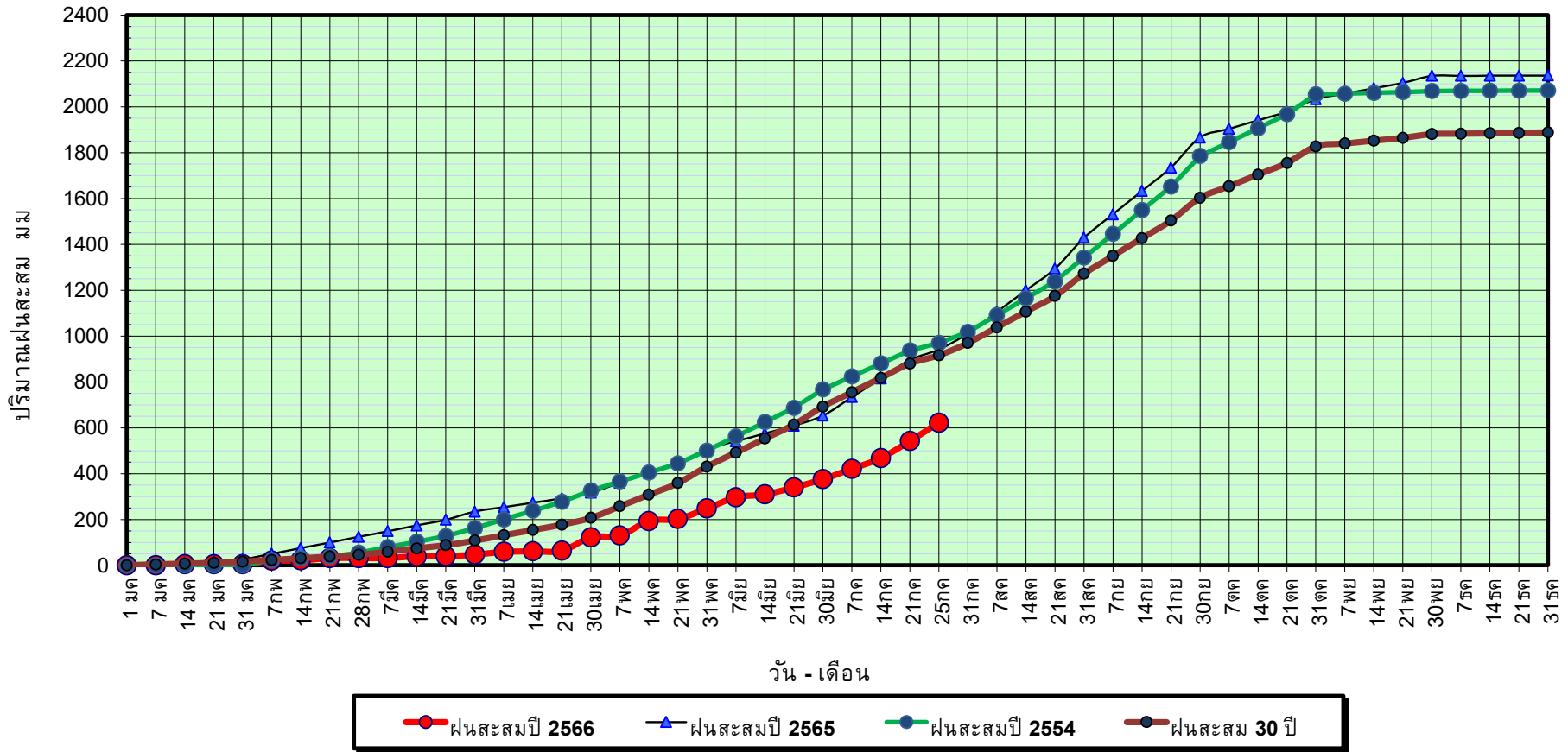
ปี65 = 941.77 มม. (สะสมทั้งปี = 2,135.92 มม.)

ปี66 = 622.20 มม.

เปรียบเทียบกับ ปี 65 **มีค่าน้อยกว่า** -319.57 มม.

เปรียบเทียบกับฝนเฉลี่ย 30 ปี **มีค่าน้อยกว่า** -293.75 มม.

ปริมาณฝนสะสมภาคตะวันออก



ข้อมูลจากกรมอุตุนิยมวิทยาจำนวน 16
สถานีข้อมูลปริมาณฝนสะสมถึง วันที่
25 กรกฎาคม 2566



ศูนย์เมขลา



กองวิเคราะห์และประเมินสถานการณ์น้ำ กรมทรัพยากรน้ำ

วันที่ 25 กรกฎาคม 2566

ฝน30ปี = 915.95 มม. (สะสมทั้งปี = 1,888.80 มม.)

ปี65 = 941.77 มม. (สะสมทั้งปี = 2,135.92 มม.)

ปี66 = 622.20 มม.

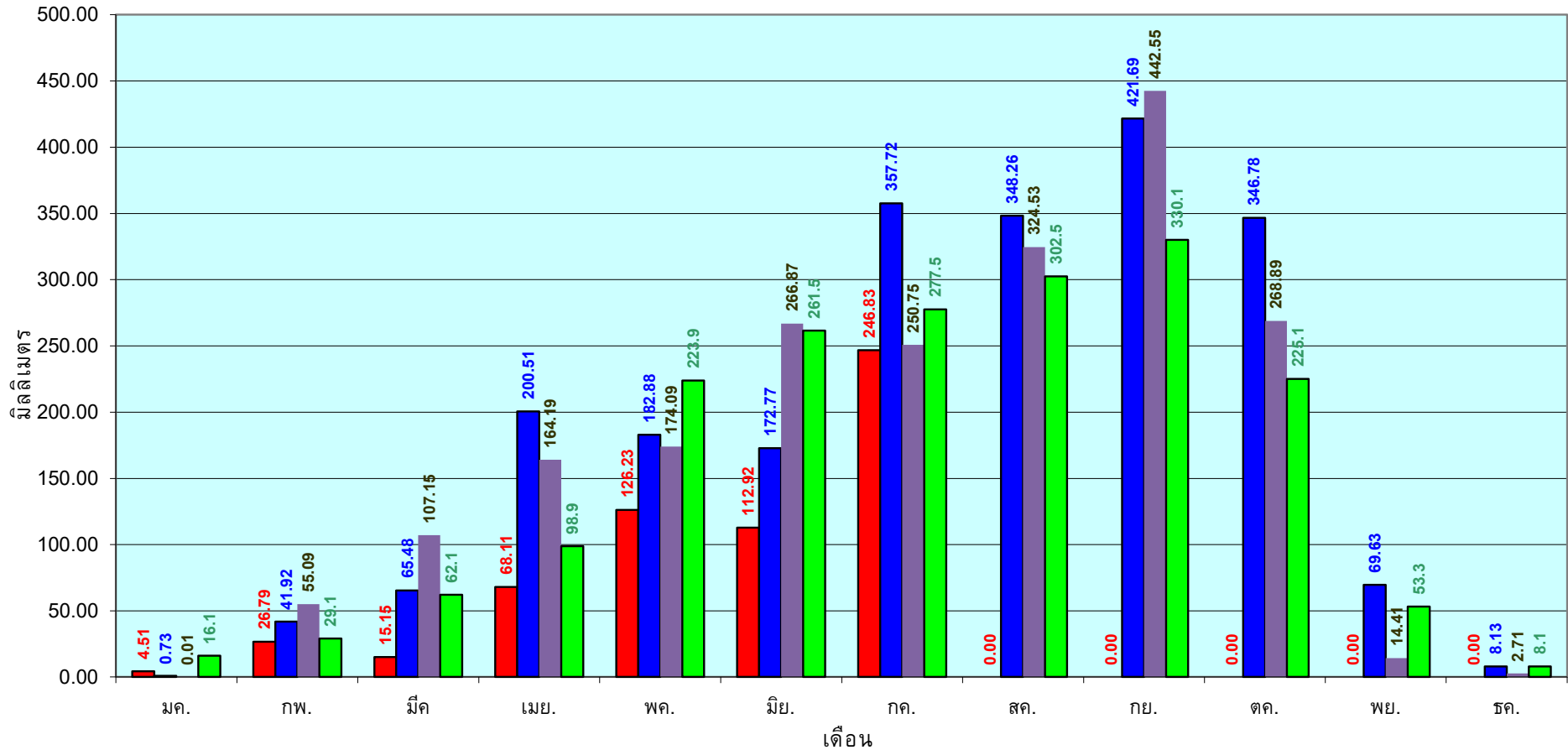
เปรียบเทียบ กับ ปี 65

มีค่าน้อยกว่า -319.57 มม.

เปรียบเทียบกับฝนเฉลี่ย 30 ปี

มีค่าน้อยกว่า -293.75 มม.

ปริมาณฝนเฉลี่ยสะสมรายเดือน ภาคตะวันออก



■ ปริมาณฝนเฉลี่ยสะสมแต่ละเดือนปี 2566

■ ปริมาณฝนเฉลี่ยสะสมแต่ละเดือนปี 2564

■ ปริมาณฝนเฉลี่ยสะสมแต่ละเดือนปี 2554

■ ปริมาณฝนเฉลี่ยสะสมแต่ละเดือนในรอบ 30 ปี(2524-2553)

ข้อมูลจากกรมอุตุนิยมวิทยาจำนวน 16
สถานีข้อมูลปริมาณฝนสะสมถึง วันที่
25 กรกฎาคม 2566



ศูนย์เมฆลา กองวิเคราะห์และประเมินสถานการณ์น้ำ กรมทรัพยากรน้ำ

วันที่ 25 กรกฎาคม 2566

ฝน30ปี = 526.93 มม. (สะสมทั้งปี = 1,195.72 มม.)

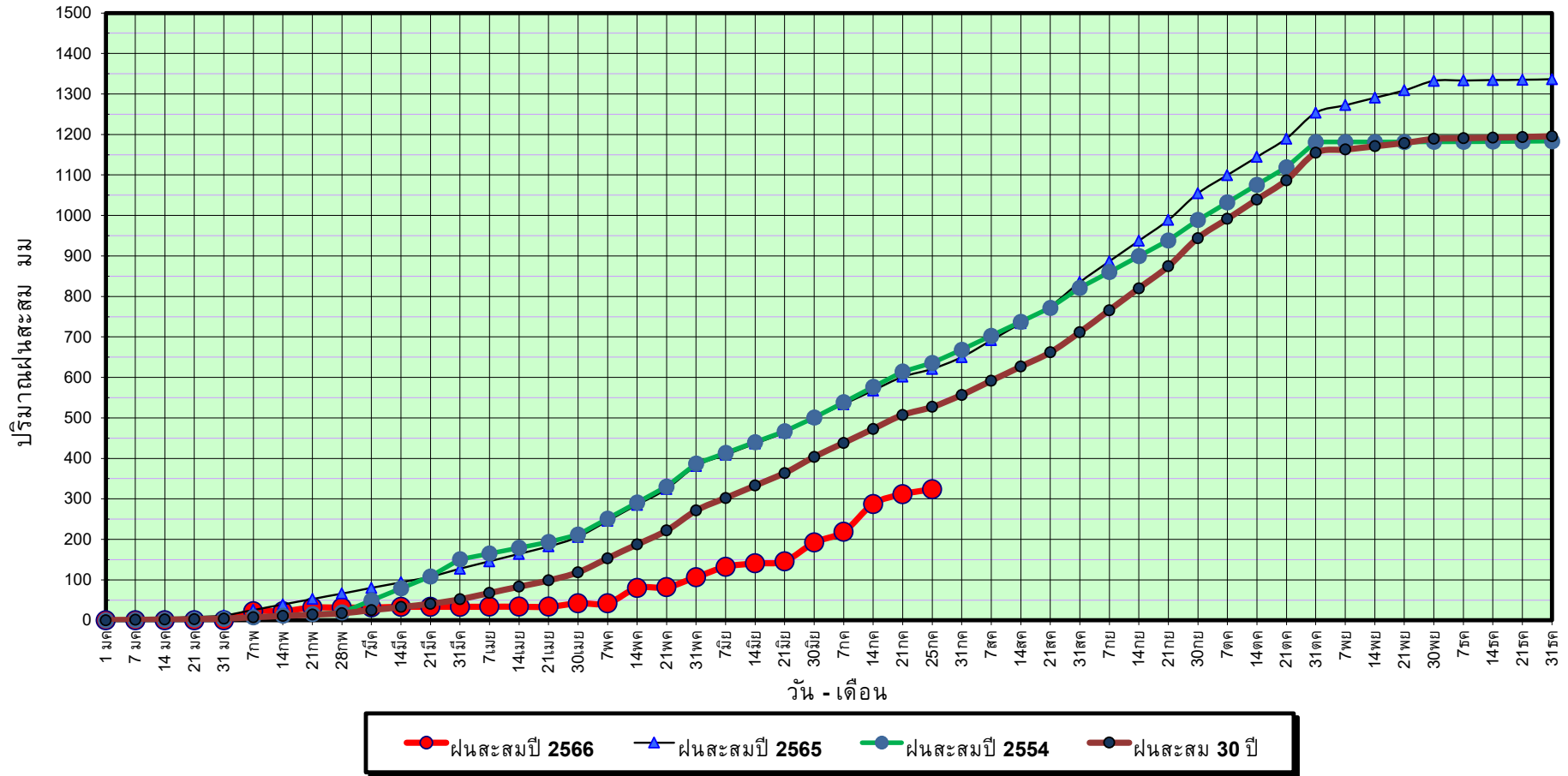
ปี65 = 620.79 มม. (สะสมทั้งปี = 1,336.48 มม.)

ปี66 = 323.50 มม.

เปรียบเทียบกับ ปี 65 **มีค่าน้อยกว่า** -297.29 มม.

เปรียบเทียบกับฝนเฉลี่ย 30 ปี **มีค่าน้อยกว่า** -203.43 มม.

ปริมาณฝนสะสมภาคตะวันตก



ข้อมูลจากกรมอุตุนิยมวิทยาจำนวน 5
สถานีข้อมูลปริมาณฝนสะสมถึง วันที่
25 กรกฎาคม 2566



ศูนย์เมขลา กองวิเคราะห์และประเมินสถานการณ์ฯ กรมทรัพยากรน้ำ

วันที่ 25 กรกฎาคม 2566

ฝน30ปี = 526.93 มม. (สะสมทั้งปี = 1,195.72 มม.)

ปี65 = 620.79 มม. (สะสมทั้งปี = 1,336.48 มม.)

ปี66 = 323.50 มม.

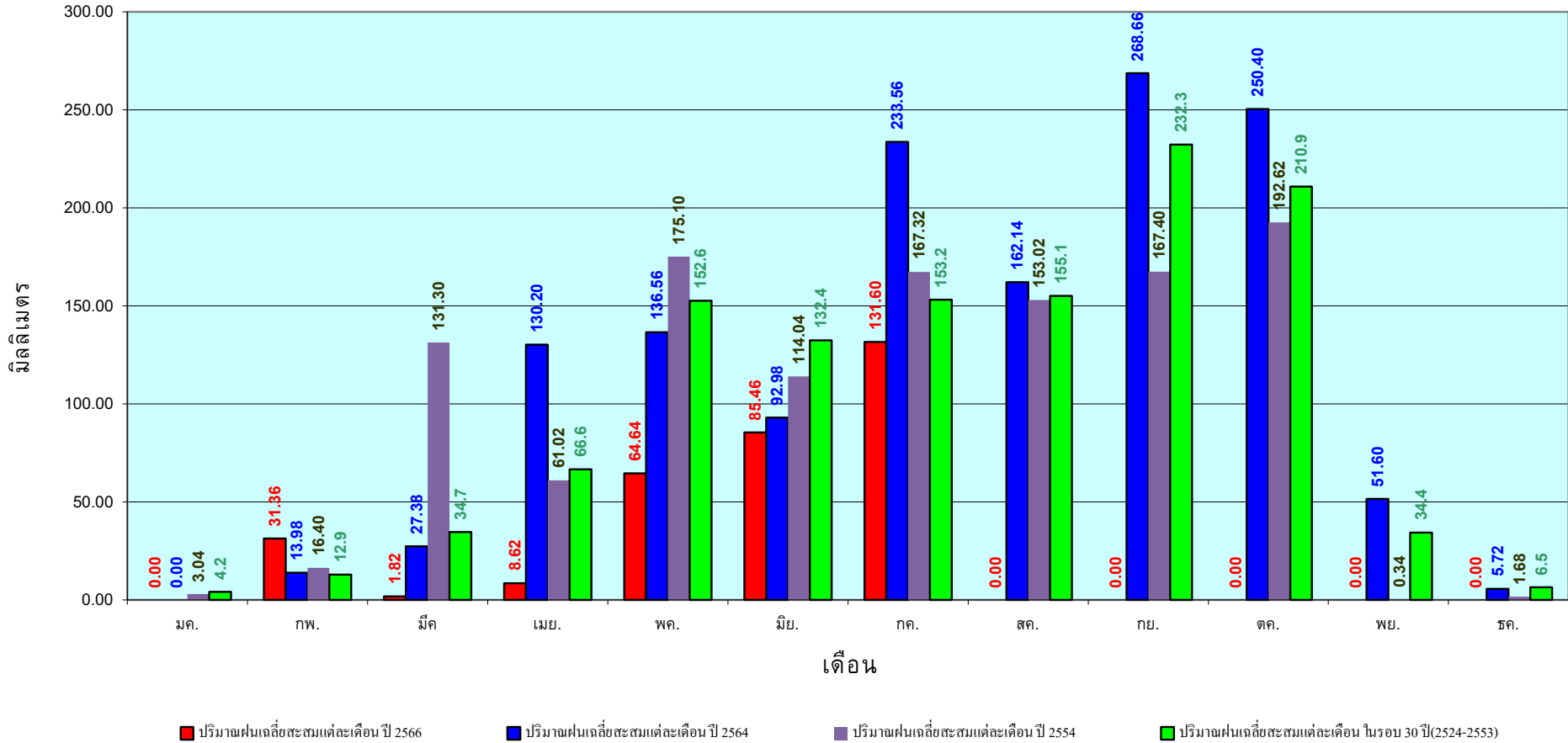
เปรียบเทียบกับ ปี 65

มีค่าน้อยกว่า -297.29 มม.

เปรียบเทียบกับฝนเฉลี่ย 30 ปี

มีค่าน้อยกว่า -203.43 มม.

ปริมาณฝนเฉลี่ยสะสมรายเดือน ภาคตะวันตก



ข้อมูลจากกรมอุตุนิยมวิทยาจำนวน 5
สถานีข้อมูลปริมาณฝนสะสมถึง วันที่
25 กรกฎาคม 2566



ศูนย์เมฆลา กองวิเคราะห์และประเมินสถานการณ์น้ำ กรมทรัพยากรน้ำ

วันที่ 25 กรกฎาคม 2566

ฝน30ปี = 932.92 มม. (สะสมทั้งปี = 2,271.55 มม.)

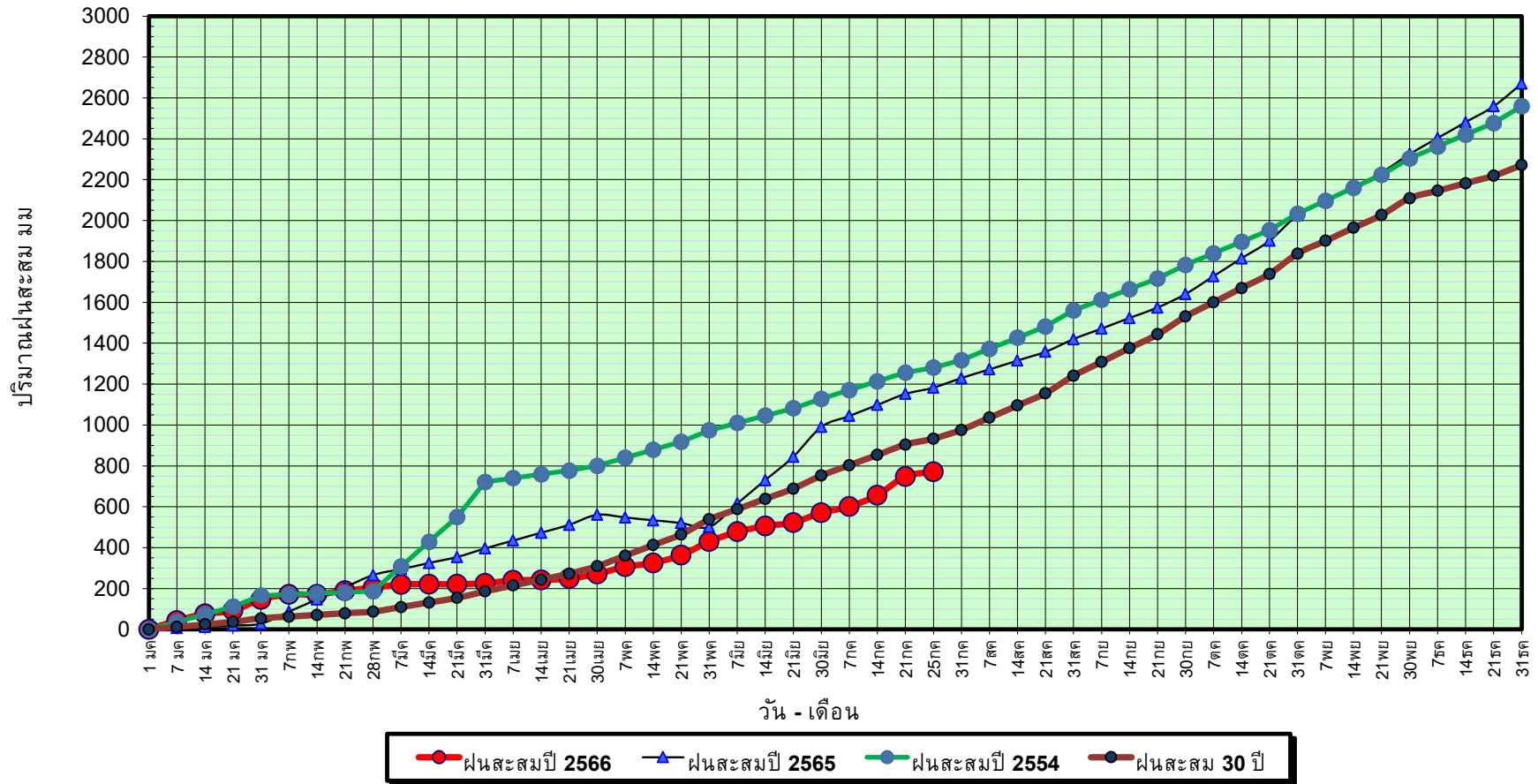
ปี65 = 1,182.81 มม. (สะสมทั้งปี = 2,670.19 มม.)

ปี66 = 771.27 มม.

เปรียบเทียบกับ ปี 65 **มีค่าน้อยกว่า** -411.54 มม.

เปรียบเทียบกับฝนเฉลี่ย 30 ปี **มีค่าน้อยกว่า** -161.66 มม.

ปริมาณฝนสะสมภาคใต้



ข้อมูลจากกรมอุตุนิยมวิทยาจำนวน 29
สถานีข้อมูลปริมาณฝนสะสมถึง วันที่
25 กรกฎาคม 2566



ศูนย์เมขลา กองวิเคราะห์และประเมินสถานการณ์น้ำ กรมทรัพยากรน้ำ

วันที่ 25 กรกฎาคม 2566

ฝน30ปี = 932.92 มม. (สะสมทั้งปี = 2,271.55 มม.)

ปี65 = 1,182.81 มม. (สะสมทั้งปี = 2,670.19 มม.)

ปี66 = 771.27 มม.

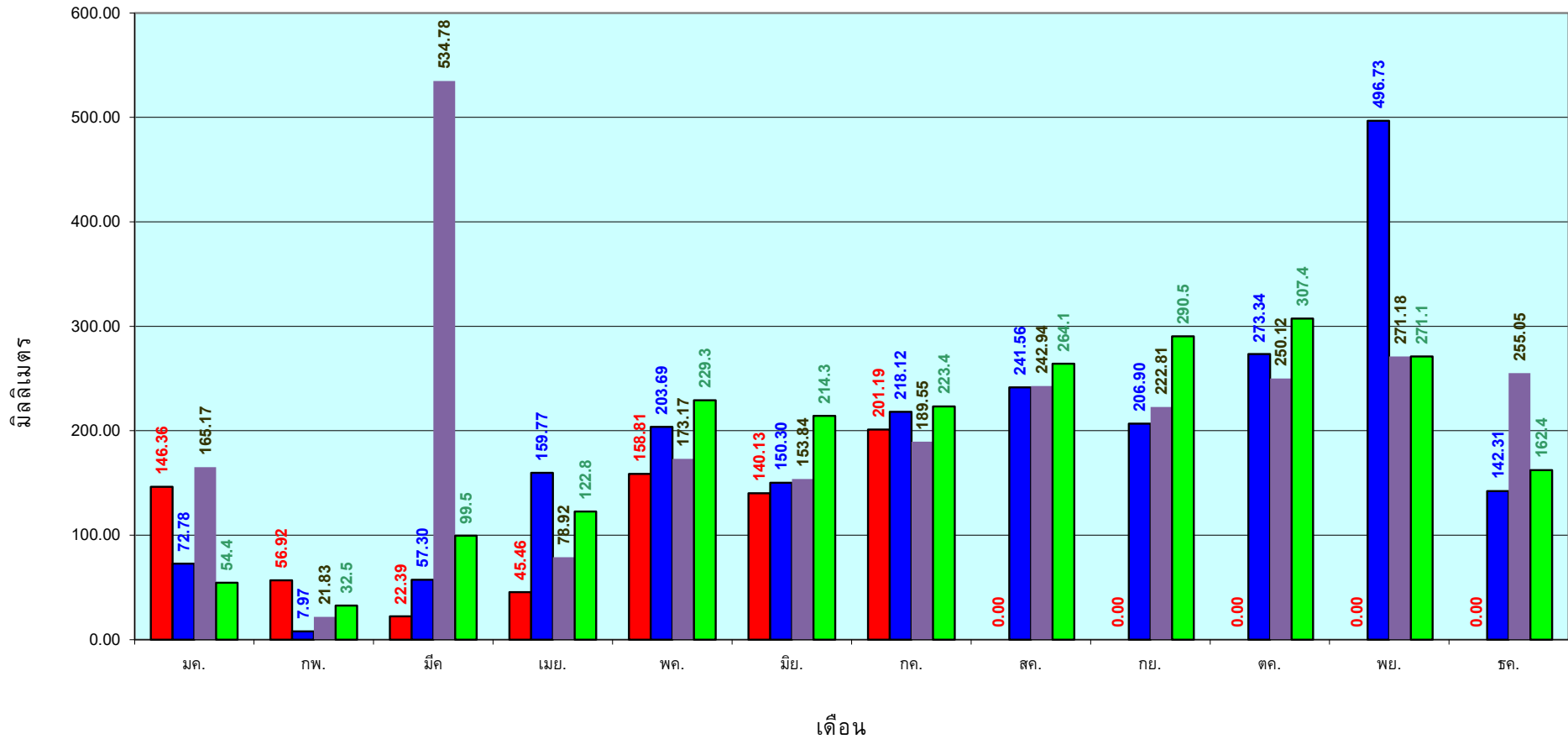
เปรียบเทียบกับ ปี 65

เปรียบเทียบกับฝนเฉลี่ย 30 ปี

มีค่าน้อยกว่า -411.54 มม.

มีค่าน้อยกว่า -161.66 มม.

ปริมาณฝนเฉลี่ยสะสมรายเดือน ภาคใต้



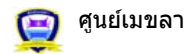
■ ปริมาณฝนเฉลี่ยสะสมแต่ละเดือน ปี 2566

■ ปริมาณฝนเฉลี่ยสะสมแต่ละเดือน ปี 2564

■ ปริมาณฝนเฉลี่ยสะสมแต่ละเดือน ปี 2554

■ ปริมาณฝนเฉลี่ยสะสมแต่ละเดือน ในรอบ 30 ปี(2524-2553)

ข้อมูลจากกรมอุตุนิยมวิทยาจำนวน 29
สถานีข้อมูลปริมาณฝนสะสมถึง วันที่
25 กรกฎาคม 2566



ศูนย์เมขลา



กองวิเคราะห์และประเมินสถานการณ์น้ำ กรมทรัพยากรน้ำ

สถานการณ์น้ำในอ่างเก็บน้ำ
ขนาดใหญ่ และขนาดกลาง



รายงานสรุปสภาพน้ำในอ่างเก็บน้ำขนาดใหญ่และขนาดกลาง

รายงานสถานการณ์ ณ วันที่ 26 กรกฎาคม 2566

ปริมาณน้ำในอ่างที่ใช้การได้ในสัปดาห์นี้ + มากกว่า / - น้อยกว่า สัปดาห์ก่อน 368.96 ล้าน ลบ.ม.

สรุปสถานการณ์ปริมาณน้ำในอ่างเก็บน้ำที่ใช้ในทุกระบบทั่วประเทศ มากกว่า ปริมาณน้ำที่ในเขื่อนอ่างเก็บน้ำเดิม เนื่องจากมีเจ้าหน้าที่มาภาค ตรวจใช้น้ำอย่างจริงจัง

ปริมาณน้ำรวมทั่วประเทศ 71,090 ล้าน ลบ.ม. (100%)

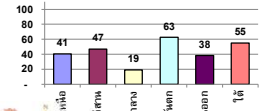


เปรียบเทียบปริมาณน้ำรวมทั่วประเทศ ปัจจุบัน วันที่ 26 และ 20

วันที่ 26 กรกฎาคม 2566 เท่ากับ 36,091 ล้าน ลบ.ม. หรือ เกือบ 51%

วันที่ 26 กรกฎาคม 2565 เท่ากับ 39,673 ล้าน ลบ.ม. หรือ เกือบ 56%

% ปริมาณน้ำรวมแต่ละภาคปัจจุบัน



คงที่	1	อ่าง
ลดลง	13	อ่าง
เพิ่มขึ้น	24	อ่าง

ภาค	สถานการณ์ปริมาณน้ำในอ่าง				ปริมาณน้ำเปลี่ยนแปลง (ล้าน ม.³)	สถานะ
	ลดลง (แห่ง)	คงที่ (แห่ง)	เพิ่มขึ้น (แห่ง)	รวม (แห่ง)		
ภาคเหนือ	5	-	2	7	-144.33	ปริมาณน้ำในอ่างเก็บน้ำลดลง
ภาคตะวันออกเฉียงเหนือ	5	-	7	12	198.29	ปริมาณน้ำในอ่างเก็บน้ำเพิ่มขึ้น
ภาคกลาง	1	1	1	3	14.72	ปริมาณน้ำในอ่างเก็บน้ำเพิ่มขึ้น
ภาคตะวันออก	-	-	2	2	111.01	ปริมาณน้ำในอ่างเก็บน้ำเพิ่มขึ้น
ภาคตะวันตก	-	-	10	10	55.48	ปริมาณน้ำในอ่างเก็บน้ำเพิ่มขึ้น
ภาคใต้	2	-	2	4	133.79	ปริมาณน้ำในอ่างเก็บน้ำเพิ่มขึ้น
รวมทั้งประเทศ	13	1	24	38	368.96	ปริมาณน้ำในอ่างเก็บน้ำเพิ่มขึ้น

ภาค	อ่างเก็บน้ำ	ความจุ รก. (ล้าน ม.³)	ปริมาณน้ำ ที่ใช้งานได้ (ล้าน ม.³)	ใช้การ ได้จริง (ล้าน ม.³)	ปริมาณน้ำรวม วันที่ 26 กรกฎาคม 2565		ปัจจุบัน วันที่ 26 กรกฎาคม 2566				สัปดาห์ก่อน วันที่ 20 กรกฎาคม 2566				ปริมาณน้ำ + เพิ่มขึ้น - ลดลง (ล้าน ม.³)	สถานการณ์ ปริมาณน้ำ ในอ่าง
					%	%	ปริมาณน้ำรวม		ปริมาณน้ำใช้การได้จริง		ปริมาณน้ำรวม		ปริมาณน้ำใช้การได้จริง			
							ปริมาณน้ำ (ล้าน ม.³)	%	ปริมาณน้ำ (ล้าน ม.³)	%	ปริมาณน้ำ (ล้าน ม.³)	%	ปริมาณน้ำ (ล้าน ม.³)	%		
ภาคเหนือ (8)																
1	ภูมิพล (2) ดาก	13,462	3,800	9,662	5,664	42%	5,865	44%	2,065	21%	5,993	45%	2,193	23%	-128.00	ลดลง
2	สิริกิติ์ (2) อุดรศักดิ์	9,510	2,850	6,660	4,004	42%	3,606	38%	756	11%	3,633	38%	763	12%	-27.00	ลดลง
3	แม่จัด เชียงใหม่	265	12	253	155	58%	174	66%	162	64%	173	65%	161	64%	1.50	เพิ่มขึ้น
4	แม่กวง เชียงใหม่	263	14	249	96	37%	150	57%	136	55%	152	58%	138	55%	-1.99	ลดลง
5	กัวลม ลำปาง	106	3	103	73	69%	38	36%	35	34%	44	42%	41	40%	-6.00	ลดลง
6	กัวคองนา ลำปาง	170	6	164	161	95%	73	43%	67	41%	75	44%	69	42%	-2.00	ลดลง
7	แควน้อย พันญ่โลก	939	43	896	393	42%	157	17%	114	13%	156	17%	113	13%	1.00	เพิ่มขึ้น
8	แม่จอก ลำปาง	110	16	94	49	45%	34	31%	18	19%	33	30%	17	18%	0.96	เพิ่มขึ้น
รวมภาคเหนือ 34.85%		24,825	6,744	18,081	10,595	43%	10,097	41%	3,353	19%	10,259	41%	3,498	19%	-144.33	ลดลง
ภาคตะวันออกเฉียงเหนือ (12)																
8	ห้วยหลวง อุดรธานี	136	7	129	49	36%	85	62%	78	60%	77	57%	70	55%	7.11	เพิ่มขึ้น
9	น้ำจูน สกลนคร	520	45	475	282	54%	272	52%	227	48%	244	47%	199	42%	28.25	เพิ่มขึ้น
10	น้ำพุง (2) สกลนคร	165	8	157	61	37%	49	30%	41	26%	46	28%	38	24%	2.69	เพิ่มขึ้น
11	จำปาศักดิ์ (2) ขัยภูมิ	164	37	127	95	58%	60	37%	23	18%	60	37%	23	18%	0.25	เพิ่มขึ้น
12	อุบลรัตน์ (2) ขอนแก่น	2,431	581	1,850	1,002	41%	843	35%	262	14%	814	33%	233	13%	28.97	เพิ่มขึ้น
13	ลำปาว กาฬสินธุ์	1,980	100	1,880	939	47%	1,053	53%	953	51%	948	48%	848	45%	104.52	เพิ่มขึ้น
14	ลำคอง นครราชสีมา	314	22	292	173	55%	153	49%	131	45%	159	51%	137	47%	-6.00	ลดลง
15	ลำพระเพลิง นครราชสีมา	155	1	154	98	63%	67	43%	66	43%	67	43%	66	43%	-0.24	ลดลง
16	มูลขม นครราชสีมา	141	7	134	89	63%	63	45%	56	42%	66	47%	59	44%	-3.00	ลดลง
17	ลำพระนครราชสีมา	275	7	268	176	64%	112	41%	105	39%	116	42%	109	41%	-4.00	ลดลง
18	ลำนางรอง บุรีรัมย์	121	3	118	93	77%	78	64%	75	63%	78	65%	75	64%	-0.64	ลดลง
19	สิรินธร (2) อุบลราชธานี	1,966	831	1,135	1,133	58%	1,100	56%	269	24%	1,060	54%	229	20%	40.38	เพิ่มขึ้น
รวมภาคตะวันออกเฉียงเหนือ 11.80%		8,369	1,649	6,720	4,190	50%	3,934	47%	2,285	34%	3,736	45%	2,087	31%	198.29	เพิ่มขึ้น
ภาคกลาง (3)																
20	ป่าสักชลสิทธิ์ ลพบุรี	960	3	957	287	30%	112	12%	109	11%	109	11%	106	11%	2.15	เพิ่มขึ้น
21	พันเสลา สุพรรณบุรี	160	17	143	74	47%	77	48%	60	42%	85	53%	68	48%	-7.63	ลดลง
22	กระเสียว สุพรรณบุรี	299	99	200	177	59%	81	27%	-	0%	79	26%	-	0%	-	คงที่
รวมภาคกลาง 1.92%		1,419	119	1,300	538	38%	270	19%	169	12%	273	19%	154	12%	14.72	เพิ่มขึ้น
ภาคตะวันออก (2)																
23	ศรีนครินทร์ (2) กาญจนบุรี	17,745	10,265	7,480	13,806	78%	12,455	70%	2,190	29%	12,418	70%	2,153	29%	37.07	เพิ่มขึ้น
24	ราชาลงกรณ (2) กาญจนบุรี	8,860	3,012	5,848	4,822	54%	4,174	47%	1,162	20%	4,100	46%	1,088	19%	73.94	เพิ่มขึ้น
รวมภาคตะวันออก 37.51%		26,605	13,277	13,328	18,628	70%	16,629	63%	3,352	25%	16,518	62%	3,241	24%	111.01	เพิ่มขึ้น
ภาคตะวันตก (6+4)																
25	ขุนด่าน นครนายก	224	5.00	219	66	29%	71	32%	66	30%	69	31%	64	29%	2.16	เพิ่มขึ้น
26	คลองสีป่อ ฉะเชิงเทรา	420	30.00	390	125	30%	78	18%	48	12%	69	16%	39	10%	8.46	เพิ่มขึ้น
27	นางพระ (3) ชลบุรี	117	12.00	105	78	67%	45	39%	33	32%	44	38%	32	31%	1.21	เพิ่มขึ้น
28	หนองปลาไหล (3) ระยอง	164	13.75	150	124	76%	94	57%	80	54%	72	44%	58	39%	22.07	เพิ่มขึ้น
29	ประแสร์ (3) ระยอง	295	20.00	275	202	69%	189	64%	169	62%	188	64%	168	61%	1.40	เพิ่มขึ้น
30	นาบพระชัน (3) ชลบุรี	17	0.72	16	10	63%	9	57%	9	55%	9	53%	8.14	51%	0.57	เพิ่มขึ้น
31	หนองค้อ (3) ชลบุรี	21	1.00	20	19	87%	13	63%	12	61%	13	58%	11.51	56%	0.88	เพิ่มขึ้น
32	คลองกรวย (3) ระยอง	79	3.00	76	55	70%	38	47%	35	45%	27	33%	23.60	31%	10.96	เพิ่มขึ้น
33	คลองใหญ่ (3) ระยอง	45	3.00	42	32	71%	29	65%	26	62%	23	51%	20.37	48%	6.09	เพิ่มขึ้น
34	นฤมิตรหรือจินดา ปทุมธานี	295	19.00	276	81	27%	79	27%	60	22%	77	26%	58.00	21%	1.68	เพิ่มขึ้น
รวมภาคตะวันตก 2.37%		1,678	107	1,570	793	47%	646	38%	538	34%	590	35%	483	31%	55.48	เพิ่มขึ้น
ภาคใต้ (4)																
35	แก่งกระจาน เพชรบุรี	710	65	645	372	52%	210	30%	145	23%	204	29%	139	22%	6.43	เพิ่มขึ้น
36	ปราณบุรี ประจวบคีรีขันธ์	391	18	373	229	59%	65	17%	47	13%	66	17%	48	13%	-1.00	ลดลง
37	ห้วยพระยา (2) สาขาภูพานิ	5,639	1,352	4,287	3,398	60%	3,312	59%	1,960	46%	3,170	56%	1,818	42%	142.05	เพิ่มขึ้น
38	นางเลิ้ง (2) ยะลา	1,454	276	1,178	930	64%	926	64%	650	55%	940	65%	664	56%	-13.69	ลดลง
รวมภาคใต้ 11.55%		8,194	1,711	6,483	4,929	60%	4,514	55%	2,803	43%	4,380	53%	2,669	41%	133.79	เพิ่มขึ้น
รวมทั้งประเทศ 100%(38)		71,090	23,607	47,482	39,673	56%	36,091	51%	12,501	26%	30,132	42%	12,132	26%	368.96	เพิ่มขึ้น

ที่มาข้อมูล : ตารางสรุปสภาพน้ำในอ่างเก็บน้ำขนาดใหญ่ทั่วประเทศ และตารางสรุปสภาพน้ำในอ่างเก็บน้ำภาคตะวันออก กรมชลประทาน

หมายเหตุ :

- 1) อ่างเก็บน้ำขนาดใหญ่ หมายถึง อ่างเก็บน้ำที่มีความจุตั้งแต่ 100 ล้าน ลบ.ม. ขึ้นไป
- 2) เป็นอ่างเก็บน้ำอยู่ใต้วงน้ำหรือความรับผิดชอบของกรมชลประทาน (10) นอกนั้นอยู่ในความรับผิดชอบของกรมชลประทาน (28)
- 3) เป็นอ่างเก็บน้ำขนาดกลางที่มีความสำคัญต่ออุตสาหกรรมและการประปาฯ ของลุ่มน้ำชายฝั่งทะเลตะวันออก
- 4) จังหวัดที่มีอ่างเก็บน้ำขนาดใหญ่มีจำนวน 26 จังหวัด โดยมี 50 จังหวัด
- 5) ที่มา : กรมชลประทาน และกรมไฟฟ้าฝ่ายผลิตแห่งประเทศไทย

รศ. หมายถึง ระดับน้ำเก็บกักของอ่าง



ศูนย์เมล็ดพันธุ์ กรมการเกษตรและส่งเสริมสถาบันเกษตรกร กรมหมื่นราชกุมารี

ลำดับของเขื่อนตามความยาว

- 1.ศรีนครินทร์ 2.ภูมิพล 3.สิริกิติ์ 4.ราชาลงกรณ 5.รัชชประภา 6.อุบลรัตน์ 7.สิรินธร 8.นางเลิ้ง 9.ลำปาว 10.ป่าสัก

ลำดับของเขื่อนตามปริมาณน้ำใช้การได้

- 1.ภูมิพล 2.ศรีนครินทร์ 3.สิริกิติ์ 4.ราชาลงกรณ 5.รัชชประภา 6.ลำปาว 7.อุบลรัตน์ 8.นางเลิ้ง 9.สิรินธร 10.ป่าสัก

แหล่งน้ำขนาดเล็ก

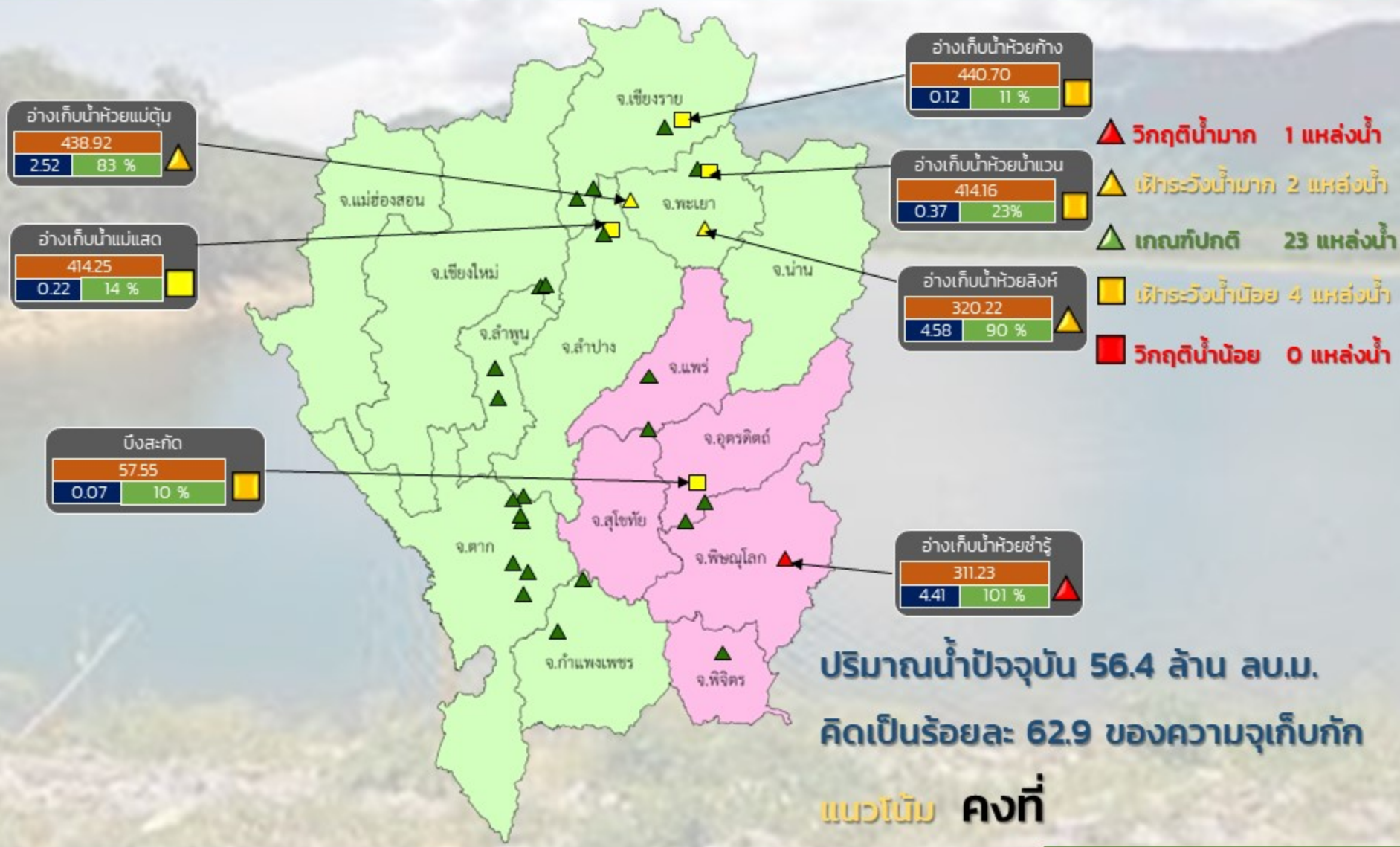




รายงานสถานการณ์ปริมาณน้ำแหล่งน้ำขนาดเล็ก ประจำวันที่ 26 ก.ค. 2566



กองวิเคราะห์และประเมินสถานการณ์น้ำ กรมทรัพยากรน้ำ



- ▲ วิกฤติน้ำมาก 1 แหล่งน้ำ
- ▲ ฝักระวังน้ำมาก 2 แหล่งน้ำ
- ▲ เกณฑ์ปกติ 23 แหล่งน้ำ
- ▲ ฝักระวังน้ำน้อย 4 แหล่งน้ำ
- วิกฤติน้ำน้อย 0 แหล่งน้ำ

ปริมาณน้ำปัจจุบัน 56.4 ล้าน ลบ.ม.
คิดเป็นร้อยละ 62.9 ของความจุเก็บกัก

ระดับ (ม.รทก.)	ปริมาณ (ล้าน ลบ.ม.)	ปริมาณ (%)
สีส้ม	สีน้ำเงิน	สีเขียว

■ สท. 1 ■ สท. 9

ภาคเหนือ



รายงาน สถานการณ์ปริมาณน้ำแหล่งน้ำขนาดเล็ก

ภาคตะวันออกเฉียงเหนือ ประจำวันที่ 26 ก.ค. 2566

สท.4 (40 แหล่งน้ำ)

วิกฤติน้ำมาก	9	แหล่งน้ำ
เฝ้าระวังวิกฤติน้ำมาก	8	แหล่งน้ำ
ปกติ	18	แหล่งน้ำ
เฝ้าระวังน้ำน้อย	2	แหล่งน้ำ
วิกฤติน้ำน้อย	3	แหล่งน้ำ
ปริมาณน้ำปัจจุบัน	47.4	ล้าน ลบ.ม.
คิดเป็นร้อยละ	58.9	ของความจุเก็บกัก

สท.5 (27 แหล่งน้ำ)

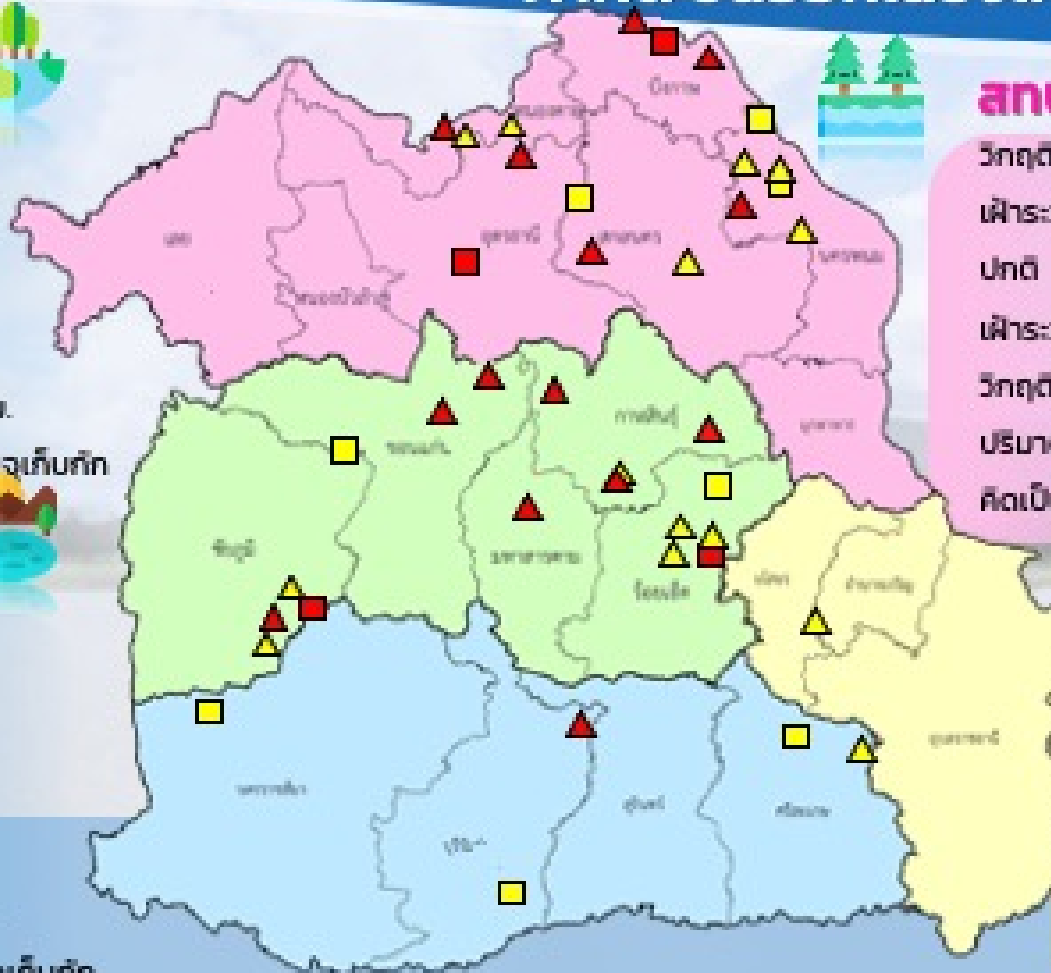
วิกฤติน้ำมาก	3	แหล่งน้ำ
เฝ้าระวังวิกฤติน้ำมาก	4	แหล่งน้ำ
ปกติ	16	แหล่งน้ำ
เฝ้าระวังน้ำน้อย	3	แหล่งน้ำ
วิกฤติน้ำน้อย	1	แหล่งน้ำ
ปริมาณน้ำปัจจุบัน	36.7	ล้าน ลบ.ม.
คิดเป็นร้อยละ	63.3	ของความจุเก็บกัก

สท.3 (48 แหล่งน้ำ)

วิกฤติน้ำมาก	11	แหล่งน้ำ
เฝ้าระวังวิกฤติน้ำมาก	9	แหล่งน้ำ
ปกติ	23	แหล่งน้ำ
เฝ้าระวังน้ำน้อย	3	แหล่งน้ำ
วิกฤติน้ำน้อย	2	แหล่งน้ำ
ปริมาณน้ำปัจจุบัน	76.0	ล้าน ลบ.ม.
คิดเป็นร้อยละ	77.4	ของความจุเก็บกัก

สท.11 (11 แหล่งน้ำ)

วิกฤติน้ำมาก	0	แหล่งน้ำ
เฝ้าระวังวิกฤติน้ำมาก	2	แหล่งน้ำ
ปกติ	9	แหล่งน้ำ
เฝ้าระวังน้ำน้อย	0	แหล่งน้ำ
วิกฤติน้ำน้อย	0	แหล่งน้ำ
ปริมาณน้ำปัจจุบัน	16.3	ล้าน ลบ.ม.
คิดเป็นร้อยละ	66.3	ของความจุเก็บกัก



- ▲ วิกฤติน้ำมาก
- ▲ เฝ้าระวังวิกฤติน้ำมาก
- ▲ วิกฤติน้ำน้อย
- ▲ เฝ้าระวังวิกฤติน้ำน้อย
- วิกฤติน้ำน้อย
- เฝ้าระวังวิกฤติน้ำน้อย

ความจุอ่างรวม 261.0 ล้าน ลบ.ม.
 ปริมาณน้ำปัจจุบัน 179.7 ล้าน ลบ.ม.

คิดเป็นร้อยละ 48.9 ของความจุเก็บกัก
 แนวโน้ม **คงที่**

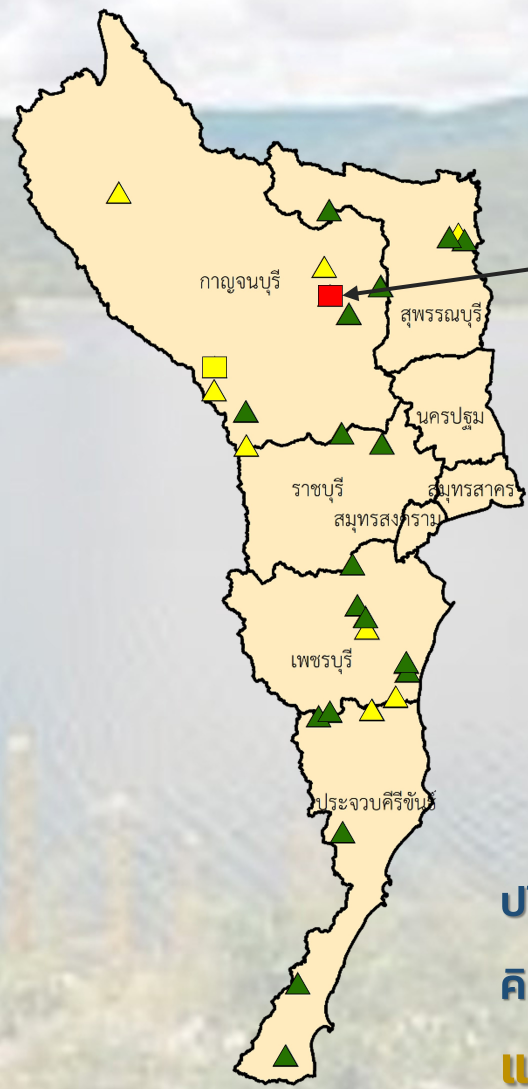


รายงานสถานการณ์ปริมาณน้ำแหล่งน้ำขนาดเล็ก ประจำวันที่ 26 ก.ค. 2566



กองวิเคราะห์และประเมินสถานการณ์น้ำ กรมทรัพยากรน้ำ

- ▲ วิกฤติน้ำมาก 0 แหล่งน้ำ
- ▲ ฝักระวังน้ำมาก 8 แหล่งน้ำ
- ▲ เกณฑ์ปกติ 18 แหล่งน้ำ
- ฝักระวังน้ำน้อย 1 แหล่งน้ำ
- วิกฤติน้ำน้อย 1 แหล่งน้ำ



อ่างเก็บน้ำเขาช่องอินทรีย์		
150.0		
0.04	11 %	

ปริมาณน้ำปัจจุบัน 16.9 ล้าน ลบ.ม.
คิดเป็นร้อยละ 70.7 ของความจุเก็บกัก
แนวโน้ม คงที่

ระดับ (บ.รทก)	ปริมาตร (ล้าน ลบ.ม.)	ปริมาตร (%)

■ สท. 7

ภาคตะวันตก