



รายงานการเฝ้าระวังติดตามสถานการณ์น้ำและความช่วยเหลือ ศูนย์ปฏิบัติการทรัพยากรธรรมชาติและสิ่งแวดล้อม (ด้านทรัพยากรน้ำ) กระทรวงทรัพยากรธรรมชาติและสิ่งแวดล้อม

กองวิเคราะห์และประเมินสถานการณ์น้ำ กรมทรัพยากรน้ำ

โทรศัพท์ ๐ ๒๒๗๑ ๖๐๐๐ ต่อ ๖๔๔๕ โทรสาร ๐ ๒๒๗๘ ๖๖๒๙ www.dwr.go.th IDLine: mekhalawoc Email: mekhala@dwr.mail.go.th

ศูนย์เทคโนโลยีสารสนเทศทรัพยากรน้ำบาดาล กรมทรัพยากรน้ำบาดาล

โทรศัพท์ ๐ ๒๖๖๖ ๗๐๘๐ โทรสาร ๐ ๒๖๖๖ ๗๑๐๐ www.dgr.go.th Email: itcenter@dgr.mail.go.th

สำนักงานนโยบายและแผนทรัพยากรธรรมชาติและสิ่งแวดล้อม

โทรศัพท์ ๐ ๒๒๖๕๖๕๐๐ www.onep.go.th Email: webmaster@onep.go.th

กรมทรัพยากรธรณี

โทรศัพท์ ๐ ๒๖๒๑๕๕๐๐ www.dmr.go.th Email: webmaster@dmr.mail.go.th

รายงานฉบับที่ ๔๑๗/๒๕๖๖

เวลา ๑๕.๐๐ น.

วันที่ ๒๗ กรกฎาคม ๒๕๖๖

เรียน รมว.ทส. เลขาธิการ รมว.ทส. ที่ปรึกษา รมว.ทส. ปกท.ทส. รอง ปกท.ทส. อทน. อทบ. และหน่วยงานที่เกี่ยวข้อง

๑. สถานะอากาศ เวลา ๑๑.๐๐ น. (กรมอุตุนิยมวิทยา)

พยากรณ์อากาศ ๒๔ ชั่วโมงข้างหน้า มรสุมตะวันตกเฉียงใต้กำลังปานกลางพัดปกคลุมทะเลอันดามัน ประเทศไทย และอ่าวไทย ในขณะที่มีหย่อมความกดอากาศต่ำปกคลุมประเทศเวียดนามตอนบน ลักษณะเช่นนี้ทำให้ประเทศไทยมีฝนลดลง แต่ยังคงมีฝนตกหนักบางแห่งในภาคตะวันออกเฉียงเหนือด้านตะวันออก ภาคตะวันออก และภาคใต้ฝั่งตะวันตก ขอให้ประชาชนในบริเวณดังกล่าวระวังอันตรายจากฝนตกหนักและฝนที่ตกสะสม ซึ่งอาจทำให้เกิดน้ำท่วมฉับพลันและน้ำป่าไหลหลากไว้ด้วย

สำหรับคลื่นลมบริเวณทะเลอันดามันและอ่าวไทยมีกำลังปานกลาง โดยทะเลอันดามันตอนบน ทะเลมีคลื่นสูงประมาณ ๒ เมตร บริเวณที่มีฝนฟ้าคะนองคลื่นสูงมากกว่า ๒ เมตร ส่วนทะเลอันดามันตอนล่างและอ่าวไทย ทะเลมีคลื่นสูง ๑ - ๒ เมตร บริเวณที่มีฝนฟ้าคะนองคลื่นสูงมากกว่า ๒ เมตร ขอให้ชาวเรือบริเวณทะเลอันดามันและอ่าวไทยเดินเรือด้วยความระมัดระวังและหลีกเลี่ยงการเดินเรือในบริเวณที่มีฝนฟ้าคะนอง

อนึ่ง พายุไต้ฝุ่น “ทกซูรี” บริเวณทะเลจีนใต้ตอนบน คาดว่าจะเคลื่อนขึ้นฝั่งบริเวณด้านตะวันออกเฉียงใต้ของประเทศจีนในวันที่ ๒๘ ก.ค. ๖๖ ขอให้ผู้ที่จะเดินทางในพื้นที่ดังกล่าว โปรดตรวจสอบสภาพอากาศก่อนออกเดินทางในระยะนี้ไว้ด้วย

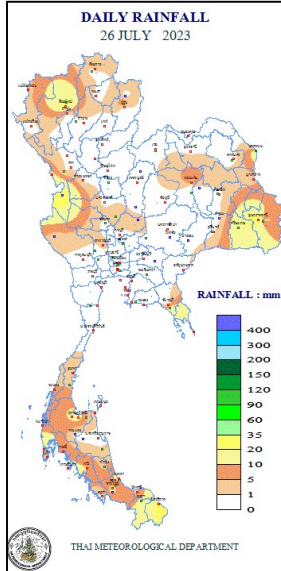


แผนที่อากาศ วันที่ ๒๗ ก.ค. ๒๕๖๖ เวลา ๐๗.๐๐ น.



ภาพถ่ายดาวเทียม วันที่ ๒๗ ก.ค. ๖๖ เวลา ๑๓.๐๐ น.

๒. ปริมาณฝนสะสม ณ เวลา ๐๗.๐๐น.(เมื่อวาน) - ๐๗.๐๐ น.(วันนี้) (กรมอุตุนิยมวิทยา)



| จุดตรวจวัด | ปริมาณฝน (มม.) |
|------------------------|----------------|
| จ.ตาก (อุ้มผาง) | ๒๙.๒ |
| จ.อุบลราชธานี (ศูนย์ฯ) | ๒๕.๗ |
| จ.เชียงใหม่ | ๒๓.๘ |
| จ.นราธิวาส | ๒๒.๖ |
| จ.ภูเก็ต (ศูนย์ฯ) | ๒๒.๑ |
| จ.สงขลา | ๑๔.๙ |
| จ.สุราษฎร์ธานี | ๑๓.๙ |

๓. ปริมาณฝนสะสมของพื้นที่ลาดเชิงเขา ๑๒ ชม. ที่ผ่านมา (กรมทรัพยากรน้ำ)

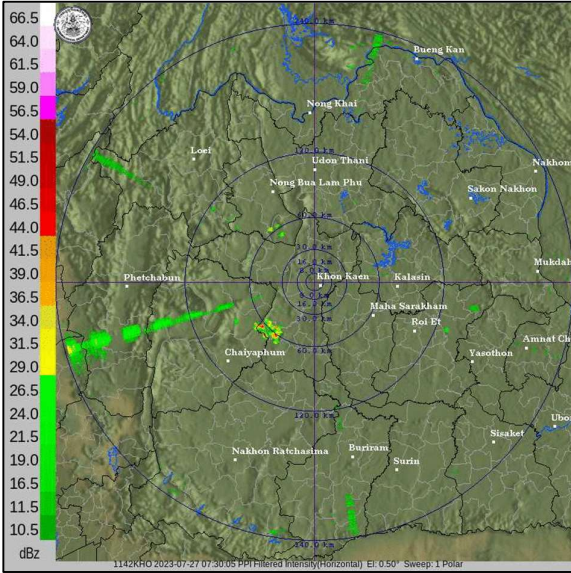
| รหัสสถานี | จุดตรวจวัด | ปริมาณฝน (มม./๑๒ ชม.) |
|-----------|---|-----------------------|
| STN๐๘๓๕ | บ้านวังแตน ต.จ.ป.ร. อ.กระบุรี จ.ระนอง | ๔๔.๐ |
| STN๐๔๖๙ | บ้านกงซีไร่ (หมู่ ๖) ต.ซึ้ง อ.خلุง จ.จันทบุรี | ๔๑.๕ |
| STN๑๗๔๕ | บ้านหินใหญ่ ต.น้ำจืด อ.กระบุรี จ.ระนอง | ๔๑.๐ |
| STN๐๑๗๒ | บ้านโรงกลวง ต.นบปริง อ.เมืองพังงา จ.พังงา | ๓๙.๐ |
| STN๑๗๓๐ | บ้านห้วยไทรงาม ต.ลำเลียง อ.กระบุรี จ.ระนอง | ๓๒.๐ |
| STN๐๐๘๖ | บ้านสกาตกลาง ต.สกาต อ.ปัว จ.น่าน | ๒๕.๐ |
| STN๑๐๔๓ | บ้านโนนแจะ ต.ปากทรง อ.พะโต๊ะ จ.ชุมพร | ๒๓.๕ |
| STN๑๗๖๓ | บ้านบางวัน ต.บางวัน อ.กระบุรี จ.พังงา | ๒๐.๐ |
| STN๑๔๕๓ | บ้านคะแนง ต.แม่ลาว อ.เชียงคำ จ.พะเยา | ๑๘.๐ |
| STN๑๕๘๒ | บ้านหัวบุง ต.เนินหอม อ.เมืองปราจีนบุรี จ.ปราจีนบุรี | ๑๗.๕ |

๔. ค่าความชื้นในดิน (กรมทรัพยากรน้ำ/คณะกรรมการแม่น้ำโขง)

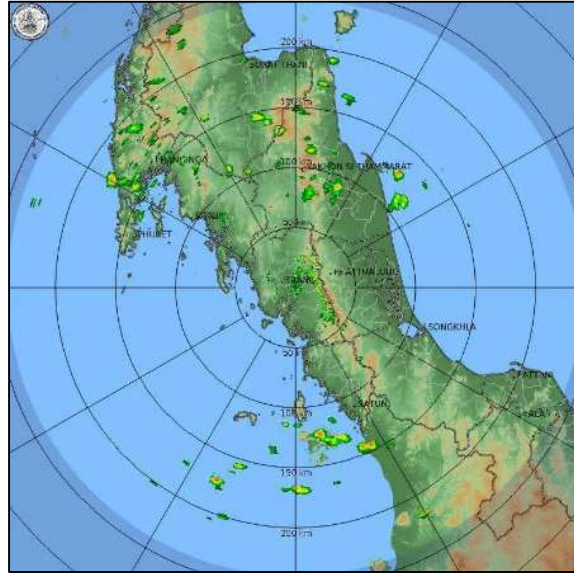
| ภูมิภาค | ความชื้นในดิน [-] ๑๗ มิ.ย. ๖๖ | ความชื้นในดิน [-] ๑๗ ก.ค. ๖๖ | แนวโน้ม |
|--------------------|-------------------------------|------------------------------|-----------|
| เหนือ | ๐-๒๐ | ๐-๒๐ | เพิ่มขึ้น |
| กลาง | ๐-๒๐ | ๐-๒๐ | เพิ่มขึ้น |
| ตะวันออกเฉียงเหนือ | ๒๐-๔๐ | ๔๐-๖๐ | เพิ่มขึ้น |
| ตะวันออก | ๐-๒๐ | ๒๐-๔๐ | เพิ่มขึ้น |
| ตะวันตก | ๐-๒๐ | ๒๐-๔๐ | เพิ่มขึ้น |
| ใต้ | ๒๐-๔๐ | ๔๐-๖๐ | เพิ่มขึ้น |

หมายเหตุ : ความชื้นในดิน ๐ หมายถึง ดินที่แห้งสนิท และ ๑๐๐ หมายถึง ดินที่อิ่มน้ำ

๕. เรดาร์ตรวจอากาศ ณ วันที่ ๒๗ กรกฎาคม ๒๕๖๖ (กรมอุตุนิยมวิทยา)



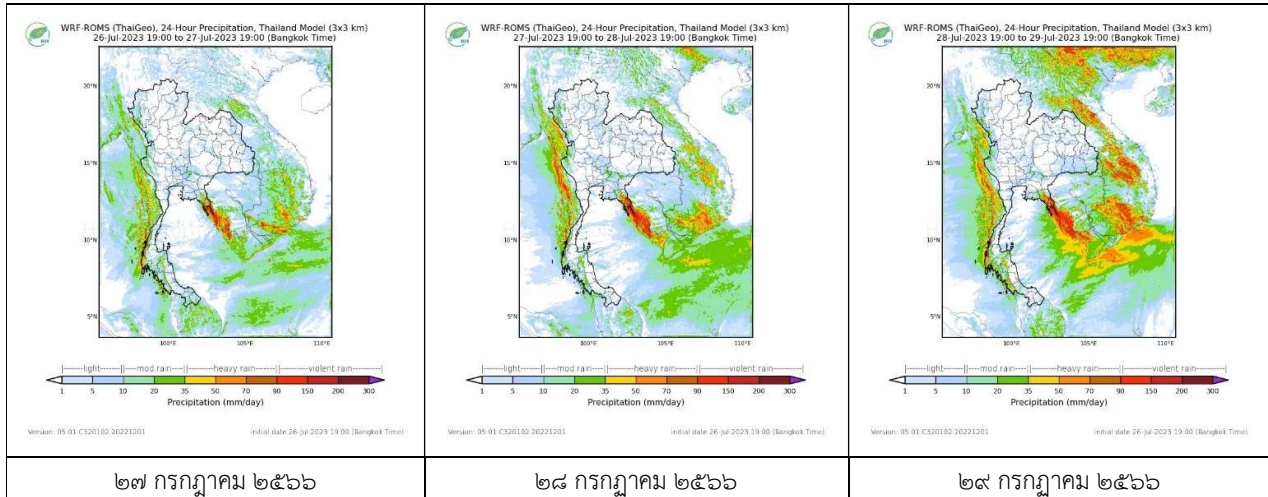
สถานีขอนแก่น เวลา ๑๔.๓๐ น.



สถานีตรัง เวลา ๑๔.๓๐ น.

จากเรดาร์ตรวจอากาศพบกลุ่มเมฆฝนปกคลุมบริเวณภาคใต้ของประเทศไทย

๖. แผนภาพคาดการณ์ฝนล่วงหน้า ๓ วัน (สถาบันสารสนเทศทรัพยากรน้ำ (องค์การมหาชน))



๗. สถานการณ์น้ำในแหล่งเก็บกักน้ำ ณ วันที่ ๒๗ กรกฎาคม ๒๕๖๖ (กรมชลประทาน กรมทรัพยากรน้ำ และสททช.)

๗.๑ ปริมาณน้ำในอ่างฯ ๓๖,๐๕๐ ล้าน ลบ.ม. คิดเป็นร้อยละ ๕๑ (ปริมาณน้ำใช้การได้ ๑๒,๕๑๓ ล้าน ลบ.ม. คิดเป็นร้อยละ ๒๖) ปริมาณน้ำในอ่างฯ เทียบกับปี ๒๕๖๕ (๓๙,๖๓๙ ล้าน ลบ.ม. คิดเป็นร้อยละ ๕๖) น้อยกว่าปี ๒๕๖๕ จำนวน ๓,๕๘๘ ล้าน ลบ.ม. ปริมาณน้ำไหลลงอ่างฯ จำนวน ๑๔๖.๘๘ ล้าน ลบ.ม. ปริมาณน้ำระบาย จำนวน ๘๙.๙๒ ล้าน ลบ.ม. สามารถรับน้ำได้อีก ๓๔,๘๗๖ ล้าน ลบ.ม.

| อ่างเก็บน้ำ | ความจุที่ รก. (ล้าน ลบ.ม.) | ปริมาณ น้ำในอ่าง | | ปริมาณ น้ำใช้การได้ | | ปริมาณ น้ำไหลลงอ่าง | | ปริมาณ น้ำระบาย | | ปริมาณ น้ำรับได้ อีก (ล้าน ม.³) <small>(ความจุที่ รก.- ปริมาณน้ำ ปัจจุบัน)</small> |
|-------------|-------------------------------|-----------------------|-------------------------|------------------------|--------------------|------------------------|------------------------|----------------------|------------------------|--|
| | | ปริมาตร (ล้าน ม.³) | % น้ำ เก็บ กัก | ปริมาตร (ล้าน ม.³) | % น้ำใช้ การ | วันนี้ (ล้าน ม.³) | เมื่อวาน (ล้าน ม.³) | วันนี้ (ล้าน ม.³) | เมื่อวาน (ล้าน ม.³) | |
| ๑.ภูมิมูล | ๑๓,๔๖๒ | ๕,๘๓๗ | ๔๓ | ๒,๐๓๗ | ๒๑ | ๐.๐๐ | ๓.๖๐ | ๒๗.๐๐ | ๒๗.๐๐ | ๗,๖๒๕ |
| ๒.สิริกิติ์ | ๙,๕๑๐ | ๓,๖๐๒ | ๓๘ | ๗๕๒ | ๑๑ | ๑๑.๑๑ | ๑๐.๙๔ | ๑๕.๐๔ | ๑๔.๘๗ | ๕,๙๐๘ |
| ๓.จุฬารัตน์ | ๑๖๔ | ๖๐ | ๓๗ | ๒๓ | ๑๘ | ๐.๑๑ | ๐.๒๙ | ๐.๐๐ | ๐.๐๐ | ๑๐๔ |
| ๔.อุบลรัตน์ | ๒,๔๓๑ | ๘๕๑ | ๓๕ | ๒๗๐ | ๑๕ | ๙.๘๕ | ๙.๘๐ | ๐.๘๐ | ๐.๘๐ | ๑,๕๘๐ |

| | | | | | | | | | | |
|--------------------|--------|--------|----|-------|----|-------|-------|-------|------|-------|
| ๕.ลำปาง | ๑,๙๘๐ | ๑,๐๘๘ | ๕๕ | ๙๘๘ | ๕๓ | ๓๙.๗๙ | ๔๓.๒๕ | ๓.๕๕ | ๓.๕๒ | ๘๙๒ |
| ๖.สุรินทร์ | ๑,๙๖๖ | ๑,๑๑๗ | ๕๗ | ๒๘๕ | ๒๕ | ๑๘.๙๔ | ๓๒.๗๔ | ๒.๐๑ | ๒.๐๐ | ๘๔๙ |
| ๗.ป่าสักชลสิทธิ์ | ๙๖๐ | ๑๑๒ | ๑๒ | ๑๐๙ | ๑๑ | ๑.๒๒ | ๑.๒๒ | ๑.๐๔ | ๑.๐๔ | ๘๔๘ |
| ๘.ศรีนครินทร์ | ๑๗,๗๔๕ | ๑๒,๔๔๘ | ๗๐ | ๒,๑๘๓ | ๒๙ | ๗.๔๙ | ๒๒.๘๑ | ๑๐.๐๒ | ๙.๙๔ | ๕,๒๙๗ |
| ๙.วชิราลงกรณ์ | ๘,๘๖๐ | ๔,๑๗๖ | ๔๗ | ๑,๑๖๔ | ๒๐ | ๑๑.๐๔ | ๒๐.๘๑ | ๘.๐๖ | ๗.๙๘ | ๔,๖๘๔ |
| ๑๐.ขุนด่านปราการชล | ๒๒๔ | ๗๑ | ๓๒ | ๖๗ | ๓๐ | ๐.๔๙ | ๐.๘๙ | ๐.๐๙ | ๐.๐๙ | ๑๕๓ |
| ๑๑.รัชชประภา | ๕,๖๓๙ | ๓,๓๓๙ | ๕๙ | ๑,๙๘๗ | ๔๖ | ๓๑.๘๖ | ๔๒.๐๑ | ๕.๒๖ | ๕.๐๙ | ๒,๓๐๐ |
| ๑๒.บางยาง | ๑,๔๕๔ | ๙๒๓ | ๖๓ | ๖๔๗ | ๕๕ | ๐.๗๓ | ๒.๔๘ | ๓.๙๙ | ๔.๐๕ | ๕๓๑ |

๗.๒ อย่างเก็บน้ำขนาดกลาง ๔๓๕ แห่ง มีปริมาณน้ำ ๒,๖๑๖ ล้าน ลบ.ม. (๔๘%) ปริมาณน้ำใช้การ ๒,๒๑๒ ล้าน ลบ.ม. (๔๔%)

๗.๓ แหล่งน้ำในพื้นที่นอกเขตชลประทาน ๑๐๒,๐๙๙ แห่ง มีปริมาณน้ำรวม ๔,๖๓๕ ล้าน ลบ.ม. (๕๕%)

๗.๔ แหล่งน้ำขนาดเล็กนอกเขตชลประทาน ๑๘๔ แห่ง ตรวจวัดโดยกรมทรัพยากรน้ำ เริ่มต้นฤดูฝน มีปริมาณน้ำ ๑๖๒.๓ ล้าน ลบ.ม.

(๕๙%) ปริมาณน้ำปัจจุบัน ๑๖๒.๗ ล้าน ลบ.ม. (๖๐%)

| ภูมิภาค | จำนวน (แห่ง) | ปริมาณรวม (ล้าน ลบ.ม.) | ปริมาณน้ำ (ล้าน ลบ.ม.) | | | | | | | |
|--------------------|--------------|------------------------|------------------------|-----------|------------|------------|-----------|------------|------------|--------|
| | | | เดือน | | | | | | ปัจจุบัน | |
| | | | ม.ค. ๒๕๖๖ | ก.พ. ๒๕๖๖ | มี.ค. ๒๕๖๖ | เม.ย. ๒๕๖๖ | พ.ค. ๒๕๖๖ | มิ.ย. ๒๕๖๖ | ๒๔ ก.ค. ๖๖ | ร้อยละ |
| เหนือ | ๑๗,๒๔๙ | ๙๙๒ | ๙๐๘.๖๙ | ๘๓๑.๕๖ | ๗๕๔.๗๔ | ๖๑๗.๔๖ | ๕๘๓.๙๖ | ๕๗๕.๒๐ | ๕๖๘.๐๗ | ๕๗ |
| ตะวันออกเฉียงเหนือ | ๕๔,๕๕๗ | ๔,๓๘๒ | ๓,๖๑๐.๑๑ | ๓,๒๘๕.๒๐ | ๒,๘๘๓.๓๐ | ๒,๒๒๗.๔๔ | ๒,๑๒๘.๐๐ | ๒,๐๕๐.๒๒ | ๒,๔๗๒.๑๖ | ๕๖ |
| กลาง | ๑๖,๓๖๗ | ๑,๕๗๔ | ๑,๔๐๒.๐๔ | ๑,๒๓๔.๓๘ | ๑,๑๒๑.๙๗ | ๑,๐๐๑.๘๖ | ๙๕๙.๔๘ | ๙๐๙.๕๘ | ๘๓๐.๑๐ | ๕๓ |
| ตะวันออก | ๗,๘๐๔ | ๙๙๒ | ๙๐๙.๑๒ | ๗๙๙.๔๗ | ๖๙๘.๓๔ | ๕๒๐.๖๕ | ๔๘๒.๖๓ | ๔๐๒.๒๕ | ๔๘๖.๙๓ | ๔๙ |
| ตะวันตก | ๒,๕๐๖ | ๑๙๒ | ๑๖๘.๐๒ | ๑๕๕.๑๒ | ๑๓๑.๖๗ | ๙๗.๕๑ | ๘๙.๓๖ | ๗๓.๖๒ | ๖๒.๓๘ | ๓๓ |
| ใต้ | ๓,๖๒๖ | ๓๓๘ | ๒๙๔.๖๕ | ๒๙๒.๗๔ | ๒๗๓.๘๓ | ๒๔๖.๘๔ | ๒๓๖.๘๑ | ๒๑๘.๘๐ | ๒๑๕.๗๑ | ๖๔ |
| รวม | ๑๐๒,๐๙๙.๐๐ | ๘,๔๗๐ | ๗,๒๙๒.๖๔ | ๖,๕๙๔.๔๗ | ๕,๘๖๓.๘๖ | ๔,๗๑๑.๗๖ | ๔,๔๘๐.๒๔ | ๔,๒๒๙.๖๘ | ๔,๖๓๕.๓๕ | ๕๕ |

๘. สถานการณ์น้ำในประเทศ ณ วันที่ ๒๔ - ๒๗ กรกฎาคม ๒๕๖๖ (กรมชลประทาน)

| สถานี | แม่น้ำ | อำเภอ | จังหวัด | ระดับตลิ่ง (ม. รทก.) | ระดับน้ำ (ม.รทก.) | | | | แนวโน้ม | เปรียบเทียบระดับตลิ่ง |
|-------|-------------|-------------|---------------|----------------------|-------------------|---------|---------|----------|-----------|-----------------------|
| | | | | | จันทร์ | อังคาร | พุธ | พฤหัสบดี | | |
| | | | | | ๒๔ ก.ค. | ๒๕ ก.ค. | ๒๖ ก.ค. | ๒๗ ก.ค. | | |
| P.๑ | ปิง | เมือง | เชียงใหม่ | ๓.๗๐ | ๑.๓๓ | ๑.๕๒ | ๑.๓๑ | ๑.๔๒ | เพิ่มขึ้น | - ๒.๒๘ |
| W.๑C | วัง | เมือง | ลำปาง | ๕.๒๐ | ๐.๗๐ | ๐.๐๑ | ๐.๖๐ | ๐.๕๘ | ลดลง | - ๔.๖๒ |
| Y.๑๖ | ยม | บางระกำ | พิษณุโลก | ๗.๓๐ | ๑.๒๘ | ๑.๓๐ | ๑.๓๑ | ๑.๔๔ | เพิ่มขึ้น | - ๕.๘๖ |
| N.๗A | น่าน | เมือง | พิจิตร | ๙.๘๗ | ๑.๓๕ | ๑.๘๗ | ๑.๘๘ | ๑.๘๘ | ทรงตัว | - ๗.๙๙ |
| C.๒ | เจ้าพระยา | เมือง | นครสวรรค์ | ๒๕.๗๐ | ๑๗.๓๔ | ๑๗.๔๘ | ๑๗.๖๙ | ๑๗.๘๒ | เพิ่มขึ้น | - ๗.๘๘ |
| C.๑๓ | เจ้าพระยา | สรรพยา | ชัยนาท | ๑๖.๓๔ | ๕.๒๘ | ๕.๒๑ | ๕.๒๑ | ๕.๒๑ | ทรงตัว | - ๑๑.๑๓ |
| M.๖A | มูล | สตึก | บุรีรัมย์ | ๗.๙๕ | ๐.๑๘ | ๐.๒๓ | ๐.๒๘ | ๐.๒๙ | เพิ่มขึ้น | - ๗.๖๖ |
| M.๑๙๑ | ลำตะคอง | เมือง | นครราชสีมา | ๓.๕๐ | ๑.๖๔ | ๑.๕๗ | ๑.๕๖ | ๑.๕๔ | ลดลง | - ๑.๙๖ |
| M.๗ | มูล | เมือง | อุบลราชธานี | ๗.๐๐ | ๒.๓๗ | ๒.๘๖ | ๓.๑๖ | ๓.๔๑ | เพิ่มขึ้น | - ๓.๕๙ |
| M.๖๙ | ลำเซบก | ตระการพืชผล | อุบลราชธานี | ๗.๓๐ | ๓.๗๘ | ๓.๗๘ | ๓.๗๘ | ๓.๗๘ | ทรงตัว | - ๓.๕๒ |
| X.๖๔ | คลองท่าแซะ | ท่าแซะ | ชุมพร | ๑๗.๑๓ | ๗.๕๖ | ๗.๖๓ | ๘.๗๖ | ๘.๙๑ | เพิ่มขึ้น | - ๘.๒๒ |
| X.๑๔๙ | คลองกลาย | นบพิตำ | นครศรีธรรมราช | ๓๓.๙๖ | ๒๗.๔๒ | ๒๗.๔๒ | ๒๗.๕๕ | ๒๗.๓๙ | ลดลง | - ๖.๕๗ |
| X.๒๗๔ | แม่น้ำโก-ลก | แว้ง | นราธิวาส | ๒๓.๕๐ | ๑๘.๑๒ | ๑๘.๐๙ | ๑๘.๐๗ | ๑๘.๗๕ | เพิ่มขึ้น | - ๔.๗๕ |
| X.๓๗A | แม่น้ำตาปี | พระแสง | สุราษฎร์ธานี | ๑๑.๗๐ | ๘.๖๘ | ๘.๗๖ | ๘.๗๓ | ๘.๔๖ | ลดลง | - ๓.๒๔ |

*** ยังไม่ได้รับรายงาน

๙. สถานการณ์น้ำในพื้นที่ลุ่มน้ำโขง ณ วันที่ ๒๗ กรกฎาคม ๒๕๖๖ (คณะกรรมการจัดการแม่น้ำโขง)

| สถานี | ระดับ อ้างอิง (ม.รทก.) | ระดับ ตลิ่ง (ม.) | ระดับน้ำ (ม.) | | | | | เปรียบเทียบ ระดับ ตลิ่ง (ม.) | ผลต่างของระดับน้ำ (ม.) | | แนวโน้ม |
|--------------------------|------------------------------|------------------------|---------------|------------|------------|------------|------------|------------------------------------|------------------------|-------------------|-----------|
| | | | ๒๓ ก.ค. | ๒๔ ก.ค. | ๒๕ ก.ค. | ๒๖ ก.ค. | ๒๗ ก.ค. | | ๓ วัน ย้อนหลัง | ๕ วัน ย้อนหลัง | |
| อ.เชียงแสน จ.เชียงราย | ๓๕๗.๑๑๐ | ๑๒.๘๐ | ๓.๘๗ | ๓.๗๖ | ๓.๓๙ | ๓.๒๘ | ๓.๔๘ | -๙.๓๒ | ๐.๐๙ | -๐.๓๙ | เพิ่มขึ้น |
| อ.เชียงคาน จ.เลย | ๑๙๔.๑๑๘ | ๑๖.๐๐ | ๖.๑๒ | ๕.๘๕ | ๕.๗๔ | ๖.๓๔ | ๖.๙๐ | -๙.๑๐ | ๑.๑๖ | ๐.๗๘ | เพิ่มขึ้น |
| อ.เมือง จ.หนองคาย | ๑๕๓.๖๔๘ | ๑๒.๒๐ | ๓.๖๒ | ๓.๓๘ | ๓.๑๒ | ๒.๙๔ | ๓.๑๕ | -๙.๐๕ | ๐.๐๓ | -๐.๔๗ | เพิ่มขึ้น |
| อ.เมือง จ.นครพนม | ๑๓๒.๖๘๐ | ๑๒.๐๐ | ๔.๔๖ | ๔.๒๗ | ๔.๑๑ | ๔.๐๖ | ๔.๐๐ | -๘.๐๐ | -๐.๑๑ | -๐.๔๖ | ลดลง |
| อ.เมือง จ.มุกดาหาร | ๑๒๔.๒๑๙ | ๑๒.๕๐ | ๔.๕๔ | ๔.๔๘ | ๔.๓๒ | ๔.๒๔ | ๔.๑๖ | -๘.๓๔ | -๐.๑๖ | -๐.๓๘ | ลดลง |
| อ.โขงเจียม จ.อุบลราชธานี | ๘๙.๐๓๐ | ๑๔.๕๐ | ๕.๑๙ | ๕.๒๖ | ๕.๗๕ | ๖.๑๕ | ๕.๗๕ | -๘.๗๕ | ๐.๐๐ | ๐.๕๖ | ลดลง |

***ไม่มีสถานการณ์

๑๐. สถานการณ์เตือนภัย Early Warning ณ วันที่ ๒๗ กรกฎาคม ๒๕๖๖ (กรมทรัพยากรน้ำ)

| การแจ้งเตือน | สถานี | การแจ้งเตือน | ช่วงเวลา |
|-----------------------------|-------|--------------|----------|
| เตือนสีแดง (อพยพ) | - | - | - |
| เตือนสีเหลือง (เตือนภัย) | - | - | - |
| เตือนสีเขียว (เฝ้าระวัง) | - | - | - |

*** ไม่มีสถานการณ์

๑๑. พื้นที่ติดตามและเฝ้าระวังสถานการณ์ธรณีพิบัติภัย ณ วันที่ ๒๗ กรกฎาคม ๒๕๖๖ (กรมทรัพยากรธรณี)

เนื่องจากในพื้นที่เสี่ยงภัยแผ่นดินถล่มมีพื้นที่คาดการณ์ปริมาณน้ำฝนที่อาจก่อให้เกิดแผ่นดินถล่มล่วงหน้า โดยเฉพาะในบริเวณภาคตะวันออก จังหวัดจันทบุรี ตราด และภาคใต้ จังหวัดระนอง พังงา ศูนย์ปฏิบัติการธรณีพิบัติภัยจึงได้ทำการเฝ้าระวังและติดตามสถานการณ์ธรณีพิบัติภัยแผ่นดินถล่มและน้ำป่าไหลหลากเป็นพิเศษ และจะทำการแจ้งอาสาสมัครเครือข่ายในพื้นที่เสี่ยงภัยต่อไป

๑๒. เหตุการณ์วิกฤตน้ำปัจจุบัน ณ วันที่ ๒๗ กรกฎาคม ๒๕๖๖ [เวลา ๐๘.๐๐ น. - ๑๕.๐๐ น. (วันนี้)]

ไม่มีสถานการณ์

๑๓. สถานการณ์ภาวะน้ำท่วม และสถานการณ์ฝนแล้ง/ฝนทิ้งช่วง ณ วันที่ ๒๗ กรกฎาคม ๒๕๖๖ (ปก.)

ไม่มีสถานการณ์

๑๔. ลักษณะอากาศ ๗ วันข้างหน้า (ระหว่างวันที่ ๒๗ กรกฎาคม - ๒ สิงหาคม ๒๕๖๖)

ในช่วงวันที่ ๒๗ - ๒๘ ก.ค. ๖๖ มรสุมตะวันตกเฉียงใต้กำลังปานกลางพัดปกคลุมทะเลอันดามัน ประเทศไทย และอ่าวไทย ขณะที่หย่อมความกดอากาศต่ำบริเวณประเทศเวียดนามตอนบน ลักษณะเช่นนี้ทำให้ประเทศไทยมีฝนฟ้าคะนองและฝนตกหนักบางแห่งในด้านตะวันออกของภาคตะวันออกเฉียงเหนือ ภาคตะวันออก และภาคใต้ ส่วนคลื่นลมบริเวณทะเลอันดามันและอ่าวไทยมีกำลังปานกลาง โดยทะเลมีคลื่นสูง ๑ - ๒ เมตร บริเวณที่มีฝนฟ้าคะนองคลื่นสูงมากกว่า ๒ เมตร

ส่วนในช่วงวันที่ ๒๙ ก.ค. - ๒ ส.ค. ๖๖ ร่องมรสุมกำลังปานกลางจะเลื่อนลงมาพาดผ่านภาคเหนือตอนบนของประเทศไทย และประเทศลาวตอนบน เข้าสู่หย่อมความกดอากาศต่ำบริเวณประเทศเวียดนามตอนบน ประกอบกับมรสุมตะวันตกเฉียงใต้ที่พัดปกคลุมทะเลอันดามัน ประเทศไทย และอ่าวไทยจะมีกำลังแรงขึ้น ลักษณะเช่นนี้ทำให้ประเทศไทยจะมีฝนเพิ่มขึ้น และมีฝนตกหนักบางแห่งในภาคตะวันออกเฉียงเหนือ ภาคกลาง รวมทั้งกรุงเทพมหานครและปริมณฑล และภาคใต้ฝั่งตะวันออก โดยมีฝนตกหนักมากบางพื้นที่ในภาคเหนือ และภาคตะวันออก และภาคใต้ฝั่งตะวันตก ส่วนคลื่นลมบริเวณทะเลอันดามันตอนบนและอ่าวไทยตอนบนจะมีกำลังค่อนข้างแรง โดยทะเลมีคลื่นสูง ๒ - ๓ เมตร บริเวณที่มีฝนฟ้าคะนอง

คลื่นสูงมากกว่า ๓ เมตร ส่วนทะเลอันดามันตอนล่างและอ่าวไทยตอนล่างทะเลมีคลื่นสูง ๑ - ๒ เมตร ห่างฝั่งคลื่นสูงมากกว่า ๒ เมตร บริเวณที่มีฝนฟ้าคะนองคลื่นสูงมากกว่า ๒ เมตร

อนึ่ง พายุไต้ฝุ่น “ทกซูรี” บริเวณทะเลจีนใต้ตอนบน และคาดว่าจะเคลื่อนขึ้นฝั่งบริเวณด้านตะวันออกเฉียงใต้ของ ประเทศจีนในวันที่ ๒๘ ก.ค. ๒๕๖๖ นี้ หลังจากนั้นจะอ่อนกำลังลงตามลำดับในระยะต่อไป โดยพายุนี้ไม่ส่งผลกระทบต่อโดยตรงต่อลักษณะอากาศของประเทศไทย

๑๕. ความช่วยเหลือภัยแล้งสะสมของกรมทรัพยากรน้ำ

ความช่วยเหลือในพื้นที่ประสบปัญหาภัยแล้ง ตั้งแต่วันที่ ๑ ตุลาคม ๒๕๖๕ – ๒๗ กรกฎาคม ๒๕๖๖

| หน่วยงาน | จังหวัด | ปริมาณการ สูบน้ำ (ลบ.ม.) | ปริมาณการ แจกจ่ายน้ำ สะอาด (ลิตร) | ประโยชน์ที่ได้รับ | | | |
|------------|---------------|--------------------------------|--|-------------------|-----------|--------------------|--------|
| | | | | อุปโภค-บริโภค | | พื้นที่เกษตร (ไร่) | |
| | | | | ครัวเรือน | ประชากร | ไม้ผล | นาข้าว |
| สทท.๑ | ลำปาง | - | ๒,๒๒๐,๙๔๔ | ๑๖๙,๒๓๒ | ๔๕๓,๐๔๔ | - | - |
| | เชียงใหม่ | - | ๑๕๒,๐๗๘ | ๒๑,๒๐๑ | ๘๗,๖๗๕ | - | - |
| | แม่ฮ่องสอน | - | ๑๐๔,๔๙๙ | ๙,๒๔๘ | ๖๐,๙๘๖ | - | - |
| | เชียงราย | - | ๓๔๖,๔๒๕ | ๕๖,๔๗๑ | ๑๗๔,๔๗๗ | - | - |
| | กำแพงเพชร | - | ๑๓๗,๘๓๘ | ๔๔,๑๒๕ | ๑๗๙,๓๑๐ | - | - |
| | ลำพูน | ๑,๙๙๐,๑๐๐ | - | - | - | ๔,๗๐๐ | - |
| สทท.๒ | นครสวรรค์ | ๑๒,๘๓๐,๔๐๐ | - | ๘๓๘ | - | ๑,๒๖๐ | ๗๙,๘๕๘ |
| | นครสวรรค์ | ๒,๓๖๙,๘๐๐ | ๑๓๘,๐๐๐ | ๖,๖๙๒ | ๑๘,๙๓๒ | - | ๑,๕๒๐ |
| สทท.๓ | อุดรธานี | ๔,๖๔๙,๗๘๘ | ๓๐,๐๐๐ | ๒,๙๐๑ | ๑๑,๓๓๕ | - | ๑,๗๗๐ |
| | สกลนคร | ๕,๑๔๓,๖๘๐ | - | - | ๓๓๗ | ๖,๗๘๓ | - |
| สทท.๔ | ขอนแก่น | ๑,๖๔๓,๐๐๐ | - | ๒,๔๐๙ | ๕,๙๕๗ | - | - |
| | ร้อยเอ็ด | ๔๘๐,๐๐๐ | - | ๑,๖๔๙ | ๖,๐๑๓ | - | - |
| สทท.๕ | นครราชสีมา | ๑,๕๙๔,๙๕๒ | ๖๖,๐๐๐ | ๖,๘๙๔ | ๒๒,๘๔๐ | ๓,๖๐๐ | ๑,๒๐๐ |
| | บุรีรัมย์ | ๘๐,๐๐๐ | - | ๓๑๐ | ๑,๑๕๕ | - | - |
| สทท.๖ | จันทบุรี | ๖,๗๑๔,๔๐๐ | - | ๑,๗๐๐ | ๓,๕๐๐ | ๕,๕๐๐ | - |
| | ปราจีนบุรี | ๒,๑๗๖,๐๐๐ | ๓๖๐,๐๐๐ | ๗๑๕ | ๑,๕๙๖ | - | ๑,๘๗๐ |
| | ระยอง | ๕๒๘,๐๐๐ | - | ๘๐ | ๘๐๐ | ๔,๕๐๐ | - |
| | สระแก้ว | ๒๑๗,๖๐๐ | - | ๒๙๓ | ๑,๔๔๑ | ๑๒๐ | - |
| สทท.๗ | ราชบุรี | ๑,๗๗๔,๔๔๐ | - | ๒,๑๗๑ | ๗,๔๙๑ | ๔,๑๗๐ | - |
| สทท.๘ | นครศรีธรรมราช | ๔,๑๑๐,๗๖๐ | - | ๓,๑๐๐ | ๑๒,๐๖๔ | ๗๘,๖๕๐ | - |
| | สงขลา | - | ๑๕๖,๐๐๐ | - | - | - | - |
| สทท.๙ | พิษณุโลก | ๑๒๒,๔๐๐ | ๒,๑๗๘,๐๐๐ | ๑,๒๓๕ | ๓,๔๓๑ | - | - |
| | อุตรดิตถ์ | ๔๕๒,๔๐๐ | ๒,๖๘๗,๐๔๐ | ๕,๒๑๐ | ๑๑,๐๖๒ | - | - |
| | น่าน | - | ๓๒,๙๗๐ | - | ๑๕๕ | - | - |
| | แพร่ | ๒,๓๙๔,๑๘๐ | - | ๙๑๓ | ๒,๓๖๕ | - | ๒,๕๖๐ |
| สทท.๑๐ | สุราษฎร์ธานี | ๑,๔๓๕,๔๐๐ | ๑,๑๑๔,๐๐๐ | ๑,๘๖๖ | ๔,๗๔๗ | ๑๒,๐๒๒ | - |
| | ชุมพร | ๓๑๕,๒๐๐ | ๗๒,๐๐๐ | ๑๑,๕๐๘ | ๒๑,๑๗๗ | ๕,๒๐๐ | - |
| สทท.๑๑ | อำนาจเจริญ | ๒๕๓,๒๐๐ | - | ๓,๒๙๘ | ๑๐,๒๙๔ | ๓๗ | - |
| | ยโสธร | ๙๖,๐๐๐ | - | ๕๗๐ | ๒,๙๒๗ | ๗ | - |
| ๒๘ จังหวัด | | ๕๑,๓๗๑,๗๐๐ | ๙,๗๙๕,๗๙๔ | ๓๕๔,๖๒๙ | ๑,๑๐๕,๑๑๑ | ๑๒๖,๕๔๙ | ๘๘,๗๗๘ |

กระทรวงทรัพยากรธรรมชาติและสิ่งแวดล้อม วันที่ ๒๖ กรกฎาคม ๒๕๖๖

๑. กรม ทรัพยากรน้ำ สำนักงาน สำนักงานทรัพยากรน้ำที่ ๑๑
๒. กิจกรรมที่ดำเนินการ ติดตั้งเครื่องสูบน้ำ ขนาด ๑๒ นิ้ว จำนวน ๑ เครื่อง ตั้งแต่วันที่ ๑๘ กรกฎาคม ๒๕๖๖ ณ บริเวณรางระบายน้ำ ถนนรอบเมืองหมายเลข ๓๒๑ ช่วงระหว่างสี่แยกหนองตาโฝน - ลำห้วยไผ่ เพื่อช่วยเหลือพื้นที่น้ำท่วมขังชุมชนและพื้นที่ผิวจราจร บริเวณหน้าห้างแม่โคโร อำเภอวารินชำราบ จังหวัดอุบลราชธานี และอยู่ระหว่างดำเนินการจนกว่าจะเข้าสู่สภาวะปกติ
๓. ประโยชน์ที่ได้รับ _____ - _____ ไร่ _____ - _____ ลบ.ม.
_____ - _____ ครัวเรือน _____ - _____ คน/วัน



ข้อมูลจาก www.dwr.go.th

จึงเรียนมาเพื่อโปรดทราบ

นายภาดล ถาวรฤชรัตน์
อธิบดีกรมทรัพยากรน้ำ
ประธานคณะทำงานศูนย์ปฏิบัติการ
ทรัพยากรธรรมชาติและสิ่งแวดล้อม (ด้านทรัพยากรน้ำ)