



รายงานการเฝ้าระวังติดตามสถานการณ์น้ำและความช่วยเหลือ ศูนย์ปฏิบัติการทรัพยากรธรรมชาติและสิ่งแวดล้อม (ด้านทรัพยากรน้ำ) กระทรวงทรัพยากรธรรมชาติและสิ่งแวดล้อม

กองวิเคราะห์และประเมินสถานการณ์น้ำ กรมทรัพยากรน้ำ

โทรศัพท์ ๐ ๒๒๗๑ ๖๐๐๐ ต่อ ๖๔๔๕ โทรสาร ๐ ๒๒๗๘ ๖๖๒๙ www.dwr.go.th IDLine: mekhalawoc Email: mekhala@dwr.mail.go.th

ศูนย์เทคโนโลยีสารสนเทศทรัพยากรน้ำบาดาล กรมทรัพยากรน้ำบาดาล

โทรศัพท์ ๐ ๒๖๖๖ ๗๐๙๐ โทรสาร ๐ ๒๖๖๖ ๗๑๐๐ www.dgr.go.th Email: itcenter@dgr.mail.go.th

สำนักงานนโยบายและแผนทรัพยากรธรรมชาติและสิ่งแวดล้อม

โทรศัพท์ ๐ ๒๒๖๕๖๕๐๐ www.onep.go.th Email: webmaster@onep.go.th

กรมทรัพยากรธรณี

โทรศัพท์ ๐ ๒๖๒๑๙๕๐๐ www.dmr.go.th Email: webmaster@dmr.mail.go.th

รายงานฉบับที่ ๔๒๒/๒๕๖๖

เวลา ๐๘.๐๐ น.

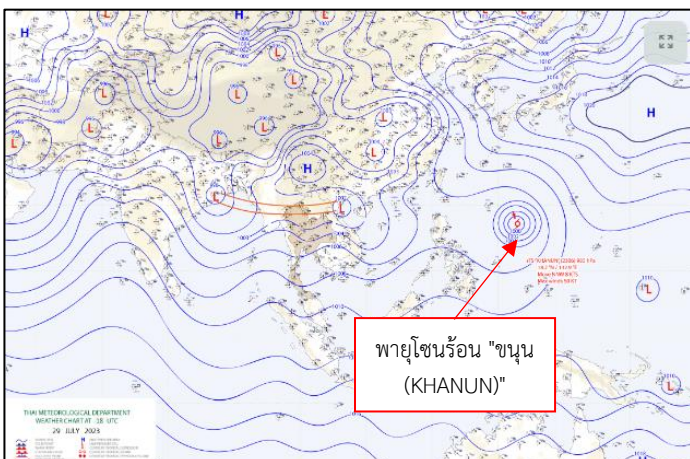
วันที่ ๓๐ กรกฎาคม ๒๕๖๖

เรียน รมว.ทส. เลขานุการ รมว.ทส. ที่ปรึกษา รมว.ทส. ปกท.ทส. รอง ปกท.ทส. อทท. อทบ. และหน่วยงานที่เกี่ยวข้อง

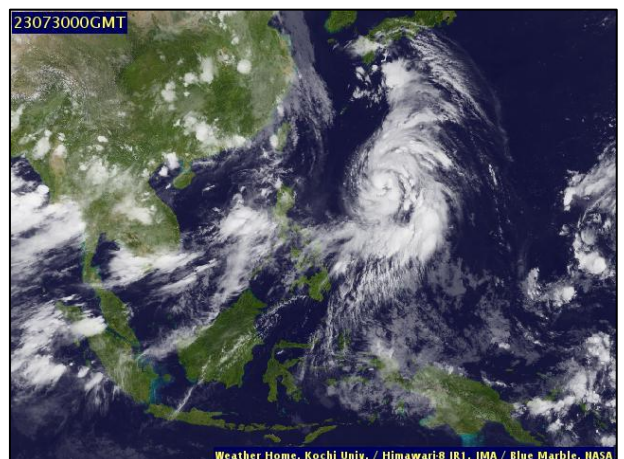
๑. สภาวะอากาศ เวลา ๐๕.๐๐ น. (กรมอุตุนิยมวิทยา)

พยากรณ์อากาศ ๒๔ ชั่วโมงข้างหน้า มรสุมตะวันตกเฉียงใต้กำลังค่อนข้างแรงพัดปกคลุมทะเลอันดามัน ประเทศไทย และอ่าวไทย ในขณะที่ร่องมรสุมกำลังปานกลางพาดผ่านภาคเหนือตอนบนของประเทศไทยและประเทศลาวตอนบน เข้าสู่หย่อมความกดอากาศต่ำบริเวณชายฝั่งประเทศเวียดนามตอนบนและอ่าวตังเกี๋ย ลักษณะเช่นนี้ทำให้ประเทศไทยมีฝนเพิ่มขึ้น และมีฝนตกหนักบางแห่งในภาคเหนือตอนบน ภาคตะวันออกเฉียงเหนือ ภาคตะวันออก และภาคใต้ฝั่งตะวันตก ขอให้ประชาชนในบริเวณดังกล่าวระวังอันตรายจากฝนตกหนักและฝนที่ตกสะสม ซึ่งอาจทำให้เกิดน้ำท่วมฉับพลันและน้ำป่าไหลหลากไว้ด้วย

สำหรับคลื่นลมบริเวณทะเลอันดามันและอ่าวไทยมีกำลังค่อนข้างแรง โดยทะเลอันดามันตอนบนและอ่าวไทยตอนบน ทะเลมีคลื่นสูง ๒-๓ เมตร บริเวณที่มีฝนฟ้าคะนองคลื่นสูงมากกว่า ๓ เมตร ส่วนทะเลอันดามันตอนล่างและอ่าวไทยตอนล่าง ทะเลมีคลื่นสูง ๑-๒ เมตร บริเวณที่มีฝนฟ้าคะนองคลื่นสูงมากกว่า ๒ เมตร ขอให้ชาวเรือบริเวณทะเลอันดามันและอ่าวไทยเดินเรือด้วยความระมัดระวังและหลีกเลี่ยงการเดินเรือในบริเวณที่มีฝนฟ้าคะนอง สำหรับเรือเล็กบริเวณทะเลอันดามันตอนบนและอ่าวไทยตอนบนควรงดออกจากฝั่งในระยะนี้

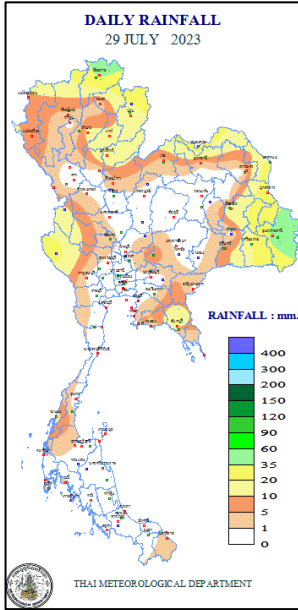


แผนที่อากาศ วันที่ ๓๐ ก.ค. ๒๕๖๖ เวลา ๐๑.๐๐ น.



ภาพถ่ายดาวเทียม วันที่ ๓๐ ก.ค. ๖๖ เวลา ๐๗.๐๐ น.

๒. ปริมาณฝนสะสม ณ เวลา ๐๗.๐๐น.(เมื่อวาน) - ๐๗.๐๐ น.(วันนี้) (กรมอุตุนิยมวิทยา)



จุดตรวจวัด	ปริมาณฝน (มม.)
จ.อำนาจเจริญ	๙๒.๔
จ.บึงกาฬ	๕๓.๓
จ.อุบลราชธานี (สภช.)	๔๐.๒
จ.เชียงราย	๓๘.๒
จ.นครพนม	๒๙.๒
จ.มุกดาหาร	๒๗.๑
จ.กาญจนบุรี (ทองผาภูมิ)	๒๔.๒

๓. ปริมาณฝนสะสมของพื้นที่ลาดเชิงเขา ๑๒ ชม. ที่ผ่านมา (กรมทรัพยากรน้ำ)

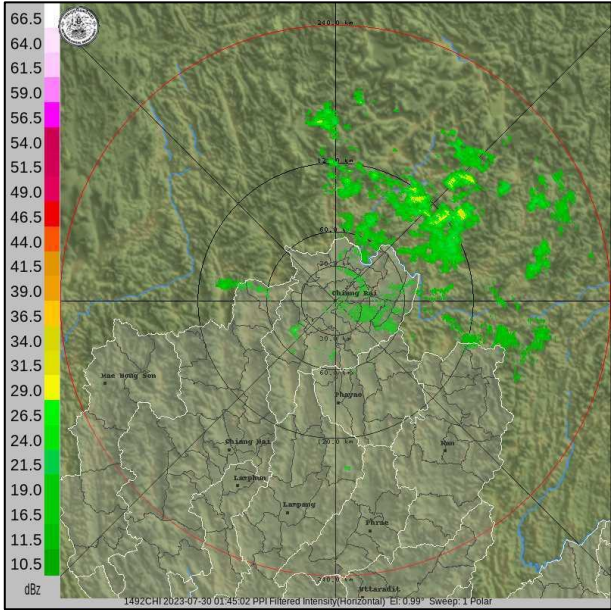
รหัสสถานี	จุดตรวจวัด	ปริมาณฝน (มม./๑๒ ชม.)
STN๑๕๐๔	บ้านขุนน้ำพริก ต.นาไร่หลวง อ.สองแคว จ.น่าน	๒๑๑.๐
STN๐๓๔๒	บ้านผาหลัก ต.ยอด อ.สองแคว จ.น่าน	๑๗๔.๐
STN๐๐๘๙	บ้านวังไผ่ ต.นาไร่หลวง อ.สองแคว จ.น่าน	๑๒๑.๐
STN๐๓๙๙	บ้านร่มโพธิ์เงิน ต.ปอ อ.เวียงแก่น จ.เชียงราย	๙๖.๕
STN๐๓๘๓	บ้านแผ่นดินทอง ต.ตับเต่า อ.เทิง จ.เชียงราย	๙๑.๕
STN๐๘๖๙	บ้านขุนต้า ต.ตับเต่า อ.เทิง จ.เชียงราย	๘๑.๐
STN๑๘๕๘	บ้านปางถ้ำ ต.ร่มเย็น อ.เชียงคำ จ.พะเยา	๗๔.๕
STN๐๒๔๓	บ้านต้นผึ้ง ต.ร่มเย็น อ.เชียงคำ จ.พะเยา	๗๐.๐
STN๐๒๔๔	บ้านน้ำลาว ต.แม่ลาว อ.เชียงคำ จ.พะเยา	๖๘.๕
STN๐๓๘๔	บ้านราษฎร์ภักดี ต.ตับเต่า อ.เทิง จ.เชียงราย	๖๕.๐

๔. ค่าความชื้นในดิน (กรมทรัพยากรน้ำ/คณะกรรมการแม่น้ำโขง)

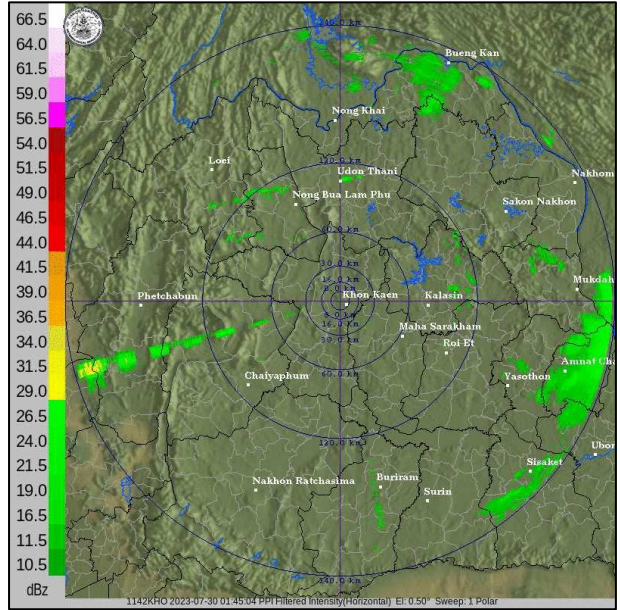
ภูมิภาค	ความชื้นในดิน [-] ๑๗ มิ.ย. ๖๖	ความชื้นในดิน [-] ๑๗ ก.ค. ๖๖	แนวโน้ม
เหนือ	๐-๒๐	๐-๒๐	เพิ่มขึ้น
กลาง	๐-๒๐	๐-๒๐	เพิ่มขึ้น
ตะวันออกเฉียงเหนือ	๒๐-๔๐	๔๐-๖๐	เพิ่มขึ้น
ตะวันออก	๐-๒๐	๒๐-๔๐	เพิ่มขึ้น
ตะวันตก	๐-๒๐	๒๐-๔๐	เพิ่มขึ้น
ใต้	๒๐-๔๐	๔๐-๖๐	เพิ่มขึ้น

หมายเหตุ : ความชื้นในดิน ๐ หมายถึง ดินที่แห้งสนิท และ ๑๐๐ หมายถึง ดินที่อิ่มน้ำ

๕. เรดาร์ตรวจอากาศ ณ วันที่ ๓๐ กรกฎาคม ๒๕๖๖ (กรมอุตุนิยมวิทยา)



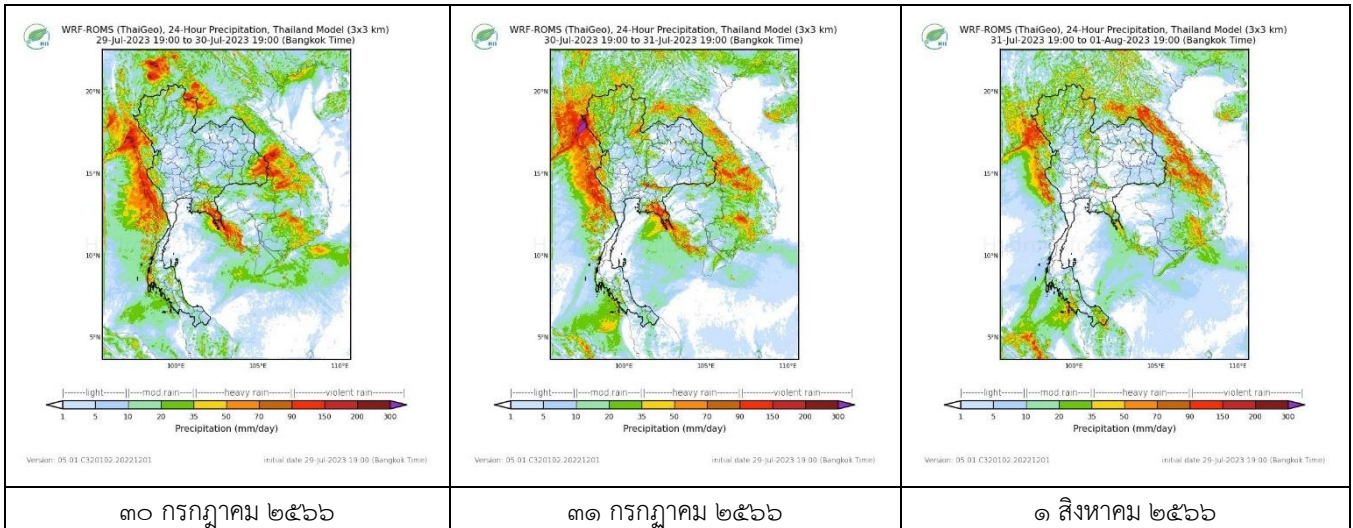
สถานีเชียงราย เวลา ๐๘.๔๕ น.



สถานีขอนแก่น เวลา ๐๘.๔๕ น.

จากเรดาร์ตรวจอากาศพบกลุ่มเมฆฝนปกคลุมบริเวณภาคใต้ของประเทศไทย

๖. แผนภาพคาดการณ์ฝนล่วงหน้า ๓ วัน (สถาบันสารสนเทศทรัพยากรน้ำ (องค์การมหาชน))



๗. สถานการณ์น้ำในแหล่งเก็บกักน้ำ ณ วันที่ ๒๙ กรกฎาคม ๒๕๖๖ (กรมชลประทาน กรมทรัพยากรน้ำ และสททช.)

๗.๑ ปริมาณน้ำในอ่างฯ ๓๖,๐๗๓ ล้าน ลบ.ม. คิดเป็นร้อยละ ๕๑ (ปริมาณน้ำใช้การได้ ๑๒,๕๓๖ ล้าน ลบ.ม. คิดเป็นร้อยละ ๒๖) ปริมาณน้ำในอ่างฯ เทียบกับปี ๒๕๖๕ (๓๙,๗๗๑ ล้าน ลบ.ม. คิดเป็นร้อยละ ๕๖) น้อยกว่าปี ๒๕๖๕ จำนวน ๓,๖๙๘ ล้าน ลบ.ม. ปริมาณน้ำไหลลงอ่างฯ จำนวน ๙๒.๖๔ ล้าน ลบ.ม. ปริมาณน้ำระบาย จำนวน ๙๔.๐๗ ล้าน ลบ.ม. สามารถรับน้ำได้อีก ๓๔,๘๕๓ ล้าน ลบ.ม.

อ่างเก็บน้ำ	ความจุที่ รณก. (ล้าน ลบ.ม.)	ปริมาณ น้ำในอ่าง		ปริมาณ น้ำใช้การได้		ปริมาณ น้ำไหลลงอ่าง		ปริมาณ น้ำระบาย		ปริมาณ น้ำรับได้ อีก (ล้าน ม.๓) <small>(ความจุที่รับ- ปริมาณน้ำ ปัจจุบัน)</small>
		ปริมาณ (ล้าน ม.๓)	% น้ำ เก็บ กัก	ปริมาณ (ล้าน ม.๓)	% น้ำ ใช้ การ	วันนี้ (ล้าน ม.๓)	เมื่อวาน (ล้าน ม.๓)	วันนี้ (ล้าน ม.๓)	เมื่อวาน (ล้าน ม.๓)	
๑.ภูมิพล	๑๓,๔๖๒	๕,๗๘๕	๔๓	๑,๙๘๕	๒๑	๒.๒๐	๑.๐๖	๒๗.๐๐	๒๗.๐๐	๗,๖๗๗
๒.สิริกิติ์	๙,๕๑๐	๓,๕๙๖	๓๘	๗๔๖	๑๑	๑๐.๙๖	๑๔.๐๕	๑๔.๘๘	๑๕.๐๐	๕,๙๑๔
๓.จุฬารามณ์	๑๖๔	๖๐	๓๗	๒๓	๑๘	๐.๐๖	๐.๐๖	๐.๐๐	๐.๐๐	๑๐๔
๔.อุบลรัตน์	๒,๔๓๑	๘๕๙	๓๕	๒๗๘	๑๕	๓.๙๔	๗.๙๒	๐.๘๐	๐.๘๐	๑,๕๗๒

๕.ลำปาง	๑,๙๘๐	๑,๑๒๖	๕๗	๑,๐๒๖	๕๕	๑๔.๙๑	๓๕.๓๑	๕.๔๙	๔.๘๓	๘๕๔
๖.สุรินทร์	๑,๙๖๖	๑,๑๒๗	๕๗	๒๙๕	๒๖	๔.๘๓	๑๐.๙๖	๒.๐๗	๒.๐๗	๘๓๙
๗.ป่าสักชลสิทธิ์	๙๖๐	๑๑๐	๑๑	๑๐๗	๑๑	๐.๐๐	๐.๗๙	๑.๐๔	๑.๐๔	๘๕๐
๘.ศรีนครินทร์	๑๗,๗๔๕	๑๒,๔๕๒	๗๐	๒,๑๘๗	๒๙	๑๐.๒๔	๑๒.๗๐	๙.๙๗	๑๐.๐๐	๕,๒๙๓
๙.วีชีราลงกรณ์	๘,๘๖๐	๔,๑๘๖	๔๗	๑,๑๗๔	๒๐	๑๗.๙๓	๑๑.๐๑	๑๐.๐๑	๘.๐๒	๔,๖๗๔
๑๐.ขุนด่านปราการชล	๒๒๔	๗๒	๓๒	๖๗	๓๑	๐.๔๐	๐.๓๗	๐.๓๕	๐.๑๗	๑๕๒
๑๑.รัชชประภา	๕,๖๓๙	๓,๓๖๕	๖๐	๒,๐๑๔	๔๗	๑๖.๑๐	๒๑.๖๔	๕.๑๘	๕.๔๗	๒,๒๗๔
๑๒.บางยาง	๑,๔๕๔	๙๑๗	๖๓	๖๔๑	๕๔	๐.๘๔	๒.๑๒	๔.๐๙	๔.๑๐	๕๓๗

๗.๒ อ่างเก็บน้ำขนาดกลาง ๔๓๕ แห่ง มีปริมาณน้ำ ๒,๖๒๘ ล้าน ลบ.ม. (๔๙%) ปริมาณน้ำใช้การ ๒,๒๒๔ ล้าน ลบ.ม. (๔๔%)

๗.๓ แหล่งน้ำในพื้นที่นอกเขตชลประทาน ๑๐๒,๐๙๙ แห่ง มีปริมาณน้ำรวม ๔,๖๓๕ ล้าน ลบ.ม. (๕๕%)

๗.๔ แหล่งน้ำขนาดเล็กนอกเขตชลประทาน ๑๘๔ แห่ง ตรวจวัดโดยกรมทรัพยากรน้ำ เริ่มต้นฤดูฝน มีปริมาณน้ำ ๑๖๒.๓ ล้าน ลบ.ม. (๕๙%) ปริมาณน้ำปัจจุบัน ๑๖๒.๗ ล้าน ลบ.ม. (๖๐%)

ภูมิภาค	จำนวน (แห่ง)	ปริมาณรวม (ล้าน ลบ.ม.)	ปริมาณน้ำ (ล้าน ลบ.ม.)							
			เดือน						ปัจจุบัน	
			ม.ค. ๒๕๖๖	ก.พ. ๒๕๖๖	มี.ค. ๒๕๖๖	เม.ย. ๒๕๖๖	พ.ค. ๒๕๖๖	มิ.ย. ๒๕๖๖	๒๔ ก.ค. ๖๖	ร้อยละ
เหนือ	๑๗,๒๔๙	๙๙๒	๙๐๘.๖๙	๘๓๑.๕๖	๗๕๔.๗๔	๖๑๗.๔๖	๕๘๓.๙๖	๕๗๕.๒๐	๕๖๘.๐๗	๕๗
ตะวันออกเฉียงเหนือ	๕๔,๕๔๗	๔,๓๘๒	๓,๖๑๐.๑๑	๓,๒๘๕.๒๐	๒,๘๘๓.๓๐	๒,๒๒๗.๔๔	๒,๑๒๘.๐๐	๒,๐๕๐.๒๒	๒,๔๗๒.๑๖	๕๖
กลาง	๑๖,๓๖๗	๑,๕๗๔	๑,๔๐๒.๐๔	๑,๒๓๔.๓๘	๑,๑๒๒.๙๗	๑,๐๐๒.๘๖	๙๕๙.๔๘	๙๐๙.๕๘	๘๓๐.๑๐	๕๓
ตะวันออกเฉียง	๗,๘๐๔	๙๙๒	๙๐๙.๑๒	๗๙๙.๔๗	๖๙๘.๓๔	๕๒๐.๖๕	๔๘๒.๖๓	๔๐๒.๒๕	๔๘๖.๙๓	๔๙
ตะวันตก	๒,๕๐๖	๑๙๒	๑๖๘.๐๒	๑๕๑.๑๒	๑๓๑.๖๗	๙๗.๕๑	๘๙.๓๖	๗๓.๖๒	๖๒.๓๘	๓๓
ใต้	๓,๖๒๖	๓๓๘	๒๙๔.๖๕	๒๕๒.๗๔	๒๗๓.๘๓	๒๔๖.๘๔	๒๓๖.๘๑	๒๑๘.๘๐	๒๑๕.๗๑	๖๔
รวม	๑๐๒,๐๙๙.๐๐	๘,๔๗๐	๗,๒๙๒.๖๔	๖,๕๙๔.๔๗	๕,๘๖๓.๘๖	๔,๗๑๑.๗๖	๔,๔๘๐.๒๔	๔,๒๒๙.๖๘	๔,๖๓๕.๓๕	๕๕

๘. สถานการณ์น้ำในประเทศ ณ วันที่ ๒๗ - ๓๐ กรกฎาคม ๒๕๖๖ (กรมชลประทาน)

สถานี	แม่น้ำ	อำเภอ	จังหวัด	ระดับตลิ่ง (ม.รทก.)	ระดับน้ำ (ม.รทก.)				แนวโน้ม	เปรียบเทียบระดับตลิ่ง
					พท.สบต	คุกร์	เสาร์	อาทิตย์		
					๒๗ ก.ค.	๒๘ ก.ค.	๒๙ ก.ค.	๓๐ ก.ค.		
P.๑	ปิง	เมือง	เชียงใหม่	๓.๗๐	๑.๔๒	๑.๓๐	๑.๒๙	๑.๔๕	เพิ่มขึ้น	- ๒.๒๕
W.๑C	วัง	เมือง	ลำปาง	๕.๒๐	๐.๕๘	๐.๕๗	๐.๕๖	***	***	***
Y.๑๖	ยม	บางระกำ	พิษณุโลก	๗.๓๐	๑.๔๔	๑.๔๓	๑.๔๔	๑.๔๐	ลดลง	- ๕.๙๐
N.๗A	น่าน	เมือง	พิจิตร	๙.๘๗	๑.๘๘	๑.๖๗	๑.๔๙	๑.๓๑	ลดลง	- ๘.๕๖
C.๒	เจ้าพระยา	เมือง	นครสวรรค์	๒๕.๗๐	๑๗.๘๒	๑๗.๗๙	๑๗.๘๕	๑๗.๗๓	ลดลง	- ๗.๙๗
C.๑๓	เจ้าพระยา	สรรพยา	ชัยนาท	๑๖.๓๔	๕.๒๑	๕.๒๑	๕.๒๑	๕.๒๑	ทรงตัว	- ๑๑.๑๓
M.๖A	มูล	สตึก	บุรีรัมย์	๗.๙๕	๐.๒๙	๐.๒๖	๐.๒๖	๐.๒๗	เพิ่มขึ้น	- ๗.๖๘
M.๑๙๑	ลำตะคอง	เมือง	นครราชสีมา	๓.๕๐	๑.๕๔	๑.๔๕	๑.๒๐	๑.๓๓	เพิ่มขึ้น	- ๒.๑๗
M.๗	มูล	เมือง	อุบลราชธานี	๗.๐๐	๓.๔๑	๓.๔๙	๓.๖๐	๓.๖๙	เพิ่มขึ้น	- ๓.๓๑
M.๖๙	ลำเซบก	ตระการพืชผล	อุบลราชธานี	๗.๓๐	๓.๗๘	๓.๗๘	๓.๗๘	๓.๗๘	ทรงตัว	- ๓.๕๒
X.๖๔	คลองท่าแซะ	ท่าแซะ	ชุมพร	๑๗.๑๓	๘.๙๑	๘.๙๗	๘.๘๘	๘.๗๗	ลดลง	- ๘.๓๖
X.๑๔๙	คลองกลาย	นบพิตำ	นครศรีธรรมราช	๓๓.๙๖	๒๗.๓๙	๒๗.๓๗	๒๗.๓๓	๒๗.๓๑	ลดลง	- ๖.๖๕
X.๒๗๔	แม่น้ำโก-ลก	แว้ง	นราธิวาส	๒๓.๕๐	๑๘.๗๕	๑๘.๒๐	๑๘.๑๐	๑๘.๐๕	ลดลง	- ๕.๔๕
X.๓๗A	แม่น้ำตาปี	พระแสง	สุราษฎร์ธานี	๑๑.๗๐	๘.๔๖	๗.๙๔	๗.๓๓	๖.๘๖	ลดลง	- ๔.๘๔

*** ยังไม่ได้รับรายงาน

๙. สถานการณ์น้ำในพื้นที่ลุ่มน้ำโขง ณ วันที่ ๓๐ กรกฎาคม ๒๕๖๖ (คณะกรรมการจัดการแม่น้ำโขง)

สถานี	ระดับ อ้างอิง (ม.รทก.)	ระดับ ตลิ่ง (ม.)	ระดับน้ำ (ม.)					เปรียบเทียบ ระดับ ตลิ่ง (ม.)	ผลต่างของระดับน้ำ (ม.)		แนวโน้ม
			๒๖ ก.ค.	๒๗ ก.ค.	๒๘ ก.ค.	๒๙ ก.ค.	๓๐ ก.ค.		๓ วัน ย้อนหลัง	๕ วัน ย้อนหลัง	
อ.เชียงแสน จ.เชียงราย	๓๕๗.๑๑๐	๑๒.๘๐	๓.๒๘	๓.๔๘	๓.๘๑	๓.๘๐	๓.๙๐	-๘.๙	๐.๐๙	๐.๖๒	เพิ่มขึ้น
อ.เชียงคาน จ.เลย	๑๙๔.๑๑๘	๑๖.๐๐	๖.๓๔	๖.๙๐	๖.๘๒	๖.๗๒	๖.๘๕	-๙.๑๕	๐.๐๓	๐.๕๑	เพิ่มขึ้น
อ.เมือง จ.หนองคาย	๑๕๓.๖๔๘	๑๒.๒๐	๒.๙๔	๓.๑๕	๓.๗๕	๓.๘๘	๓.๗๘	-๘.๔๒	๐.๐๓	๐.๘๔	ลดลง
อ.เมือง จ.นครพนม	๑๓๒.๖๘๐	๑๒.๐๐	๔.๐๖	๔.๐๐	๔.๒๒	๔.๘๖	๕.๓๕	-๖.๖๕	๑.๑๓	๑.๒๙	เพิ่มขึ้น
อ.เมือง จ.มุกดาหาร	๑๒๔.๒๑๙	๑๒.๕๐	๔.๒๔	๔.๑๖	๔.๑๕	๔.๔๕	๔.๙๙	-๗.๕๑	๐.๘๔	๐.๗๕	เพิ่มขึ้น
อ.โขงเจียม จ.อุบลราชธานี	๘๙.๐๓๐	๑๔.๕๐	๖.๑๕	๕.๗๕	๕.๔๐	๕.๒๐	๕.๖๐	-๘.๙	๐.๒๐	-๐.๕๕	เพิ่มขึ้น

***ไม่มีสถานการณ์

๑๐. สถานการณ์เตือนภัย Early Warning ณ วันที่ ๓๐ กรกฎาคม ๒๕๖๖ (กรมทรัพยากรน้ำ)

การแจ้งเตือน	สถานี	การแจ้งเตือน	ช่วงเวลา
เตือนสีแดง (อพยพ)	-	-	-
เตือนสีเหลือง (เตือนภัย)	บ้านแม่แรม ตำบลบ่อเหล็กทอง อำเภอคลอง จังหวัดแพร่ บ้านสะเก็น ตำบลยอด อำเภอสองแคว จังหวัดน่าน บ้านปางถ้ำ* ตำบลร่มเย็น อำเภอเชียงคำ จังหวัดพะเยา บ้านผาหลัก ตำบลยอด อำเภอสองแคว จังหวัดน่าน บ้านวังไผ่ ตำบลนาไร่หลวง อำเภอสองแคว จังหวัดน่าน บ้านสองแคว ตำบลนาไร่หลวง อำเภอสองแคว จังหวัดน่าน บ้านนาหนูน ๓ ตำบลผาตอ อำเภอท่าวังผา จังหวัดน่าน บ้านทุ่งไค้ ตำบลตอสนธิ อำเภอเวียงชัย จังหวัดเชียงราย บ้านร่มโพธิ์เงิน ตำบลปอ อำเภอเวียงแก่น จังหวัดเชียงราย	ปริมาณฝนสะสม ๑๒ ชั่วโมง ๙๘.๕ มิลลิเมตร ปริมาณฝนสะสม ๑๒ ชั่วโมง ๑๐๑.๕ มิลลิเมตร ปริมาณฝนสะสม ๑๒ ชั่วโมง ๙๘.๕ มิลลิเมตร ปริมาณฝนสะสม ๑๒ ชั่วโมง ๑๐๗.๐ มิลลิเมตร ปริมาณฝนสะสม ๑๒ ชั่วโมง ๙๘.๕ มิลลิเมตร ค่าระดับน้ำ ๓.๕๒ เมตร ระดับวิกฤต ๔.๐๐ เมตร ค่าระดับน้ำ ๓.๑๔ เมตร ระดับวิกฤต ๔.๕๐ เมตร ปริมาณฝนสะสม ๑๒ ชั่วโมง ๙๗.๕ มิลลิเมตร ปริมาณฝนสะสม ๑๒ ชั่วโมง ๙๘.๐ มิลลิเมตร	๒๙ ก.ค. ๖๖/๑๗.๐๘ น. ๒๙ ก.ค. ๖๖/๒๓.๓๖ น. ๒๙ ก.ค. ๖๖/๒๓.๔๑ น. ๒๙ ก.ค. ๖๖/๒๓.๔๓ น. ๓๐ ก.ค. ๖๖/๐๐.๐๖ น. ๓๐ ก.ค. ๖๖/๐๓.๔๙ น. ๓๐ ก.ค. ๖๖/๐๔.๑๕ น. ๓๐ ก.ค. ๖๖/๐๖.๓๙ น. ๓๐ ก.ค. ๖๖/๐๗.๒๔ น.
เตือนสีเขียว (เฝ้าระวัง)	บ้านธรรมสถิตย์ ตำบลสำนักทอง อำเภอเมืองระยอง จ.ระยอง บ้านขุนน้ำพริก ตำบลนาไร่หลวง อำเภอสองแคว จังหวัดน่าน บ้านร่มโพธิ์เงิน ตำบลปอ อำเภอเวียงแก่น จังหวัดเชียงราย บ้านแผ่นดินทอง ตำบลตบเต้า อำเภอเทิง จังหวัดเชียงราย บ้านห้วยห่าน ตำบลปอ อำเภอเวียงแก่น จังหวัดเชียงราย บ้านขุนต้า ตำบลตบเต้า อำเภอเทิง จังหวัดเชียงราย	ปริมาณฝนสะสม ๑๒ ชั่วโมง ๑๐๔.๕ มิลลิเมตร ปริมาณฝนสะสม ๑๒ ชั่วโมง ๘๖.๐ มิลลิเมตร ปริมาณฝนสะสม ๑๒ ชั่วโมง ๘๒.๕ มิลลิเมตร ปริมาณฝนสะสม ๑๒ ชั่วโมง ๘๒.๕ มิลลิเมตร ปริมาณฝนสะสม ๑๒ ชั่วโมง ๘๒.๕ มิลลิเมตร ปริมาณฝนสะสม ๑๒ ชั่วโมง ๘๒.๕ มิลลิเมตร	๒๙ ก.ค. ๖๖/๒๐.๐๕ น. ๓๐ ก.ค. ๖๖/๐๐.๒๐ น. ๓๐ ก.ค. ๖๖/๐๕.๔๗ น. ๓๐ ก.ค. ๖๖/๐๖.๐๔ น. ๓๐ ก.ค. ๖๖/๐๖.๔๐ น. ๓๐ ก.ค. ๖๖/๐๗.๒๑ น.

***สำนักงานทรัพยากรน้ำภาคที่เกี่ยวข้องได้ดำเนินการแจ้งอาสาสมัครและเครือข่าย รวมถึงหน่วยงานที่เกี่ยวข้องในพื้นที่เสี่ยงภัยแล้ว

๑๑. พื้นที่ติดตามและเฝ้าระวังสถานการณ์ธรณีพิบัติภัย ณ วันที่ ๓๐ กรกฎาคม ๒๕๖๖ (กรมทรัพยากรธรณี)

เนื่องจากในพื้นที่เสี่ยงภัยแผ่นดินถล่มมีพื้นที่คาดการณ์ปริมาณน้ำฝนที่อาจก่อให้เกิดแผ่นดินถล่มล่วงหน้า โดยเฉพาะในบริเวณภาคเหนือ จังหวัดแม่ฮ่องสอน ตาก น่าน ภาคตะวันออก จังหวัดจันทบุรี ตราด ภาคกลาง จังหวัดกาญจนบุรี และภาคใต้ จังหวัดระนอง ศูนย์ปฏิบัติการธรณีพิบัติภัยจึงได้ทำการเฝ้าระวังและติดตามสถานการณ์ธรณีพิบัติภัยแผ่นดินถล่มและน้ำป่าไหลหลากเป็นพิเศษ และจะทำการแจ้งอาสาสมัครเครือข่ายในพื้นที่เสี่ยงภัยต่อไป

๑๒. เหตุการณ์วิกฤตน้ำปัจจุบัน ณ วันที่ ๓๐ กรกฎาคม ๒๕๖๖ [เวลา ๑๕.๐๐ น. (เมื่อวาน) - ๐๘.๐๐ น. (วันนี้)]

ไม่มีสถานการณ์

๑๓. สถานการณ์ภาวะน้ำท่วม และสถานการณ์ฝนแล้ง/ฝนทิ้งช่วง ณ วันที่ ๓๐ กรกฎาคม ๒๕๖๖ (ปก.)

ไม่มีสถานการณ์

๑๔. ลักษณะอากาศ ๗ วันข้างหน้า (ระหว่างวันที่ ๒๙ กรกฎาคม - ๔ สิงหาคม ๒๕๖๖)

ในช่วงวันที่ ๒๙ ก.ค. - ๔ ส.ค. ๖๖ ร่องมรสุมกำลังปานกลางพาดผ่านตอนบนของภาคเหนือของประเทศไทย ประเทศลาวตอนบน และประเทศเวียดนามตอนบน เข้าสู่หย่อมความกดอากาศต่ำบริเวณอ่าวตังเกี๋ย ประกอบกับมรสุมตะวันตกเฉียงใต้กำลังค่อนข้างแรงที่พัดปกคลุมทะเลอันดามัน ประเทศไทย และอ่าวไทย ลักษณะเช่นนี้ทำให้ประเทศไทยจะมีฝนเพิ่มขึ้น และมีฝนตกหนักบางแห่งในภาคเหนือ ภาคตะวันออกเฉียงเหนือ ภาคกลาง รวมทั้งกรุงเทพมหานครและปริมณฑล และ

ภาคใต้ โดยมีฝนตกหนักมากบางพื้นที่ในภาคเหนือ ภาคตะวันออก และภาคใต้ฝั่งตะวันตก ส่วนคลื่นลมบริเวณทะเลอันดามัน ตอนบนและอ่าวไทยตอนบนจะมีกำลังค่อนข้างแรง โดยมีคลื่นสูง ๒ - ๓ เมตร บริเวณที่มีฝนฟ้าคะนองคลื่นสูงมากกว่า ๓ เมตร ส่วนทะเลอันดามันตอนล่างและอ่าวไทยตอนล่าง ทะเลมีคลื่นสูง ๑ - ๒ เมตร ห่างฝั่งคลื่นสูงมากกว่า ๒ เมตร บริเวณที่มีฝนฟ้าคะนองคลื่นสูงมากกว่า ๒ เมตร

๑๕. ความช่วยเหลือภัยแล้งสะสมของกรมทรัพยากรน้ำ

ความช่วยเหลือในพื้นที่ประสบปัญหาภัยแล้ง ตั้งแต่วันที่ ๑ ตุลาคม ๒๕๖๕ - ๒๗ กรกฎาคม ๒๕๖๖

หน่วยงาน	จังหวัด	ปริมาณการ สูบน้ำ (ลบ.ม.)	ปริมาณการ แจกจ่ายน้ำ สะอาด (ลิตร)	ประโยชน์ที่ได้รับ			
				อุปโภค-บริโภค		พื้นที่เกษตร (ไร่)	
				ครัวเรือน	ประชากร	ไม้ผล	นาข้าว
สทท.๑	ลำปาง	-	๒,๒๒๐,๙๔๔	๑๖๙,๒๓๒	๔๕๓,๐๔๔	-	-
	เชียงใหม่	-	๑๕๒,๐๗๘	๒๑,๒๐๑	๘๗,๖๗๕	-	-
	แม่ฮ่องสอน	-	๑๐๔,๔๙๙	๙,๒๔๘	๖๐,๙๘๖	-	-
	เชียงใหม่	-	๓๔๖,๔๒๕	๕๖,๔๗๑	๑๗๔,๔๗๗	-	-
	กำแพงเพชร	-	๑๓๗,๘๓๘	๔๔,๑๒๕	๑๗๙,๓๑๐	-	-
	ลำพูน	๑,๙๙๐,๑๐๐	-	-	-	๔,๗๐๐	-
สทท.๒	นครสวรรค์	๑๒,๘๓๐,๔๐๐	-	๘๓๘	-	๑,๒๖๐	๗๙,๘๕๘
	นครสวรรค์	๒,๓๖๙,๘๐๐	๑๓๘,๐๐๐	๖,๖๙๒	๑๘,๙๓๒	-	๑,๕๒๐
สทท.๓	อุดรธานี	๔,๖๔๙,๗๘๘	๓๐,๐๐๐	๒,๙๐๑	๑๑,๓๓๕	-	๑,๗๗๐
	สกลนคร	๕,๑๔๓,๖๘๐	-	-	๓๓๗	๖,๗๘๓	-
สทท.๔	ขอนแก่น	๑,๖๔๓,๐๐๐	-	๒,๔๐๙	๕,๙๕๗	-	-
	ร้อยเอ็ด	๔๘๐,๐๐๐	-	๑,๖๔๙	๖,๐๑๓	-	-
สทท.๕	นครราชสีมา	๑,๕๙๔,๙๕๒	๖๖,๐๐๐	๖,๘๙๔	๒๒,๘๕๐	๓,๖๐๐	๑,๒๐๐
	บุรีรัมย์	๘๐,๐๐๐	-	๓๑๐	๑,๑๕๕	-	-
สทท.๖	จันทบุรี	๖,๗๑๔,๔๐๐	-	๑,๗๐๐	๓,๕๐๐	๕,๕๐๐	-
	ปราจีนบุรี	๒,๑๗๖,๐๐๐	๓๖๐,๐๐๐	๗๑๕	๑,๕๙๖	-	๑,๘๗๐
	ระยอง	๕๒๘,๐๐๐	-	๘๐	๘๐๐	๔,๕๐๐	-
	สระแก้ว	๒๑๗,๖๐๐	-	๒๙๓	๑,๔๔๑	๑๒๐	-
สทท.๗	ราชบุรี	๑,๗๗๔,๔๔๐	-	๒,๑๗๑	๗,๔๙๑	๔,๑๗๐	-
สทท.๘	นครศรีธรรมราช	๔,๑๑๐,๗๖๐	-	๓,๑๐๐	๑๒,๐๖๔	๗๘,๖๕๐	-
	สงขลา	-	๑๕๖,๐๐๐	-	-	-	-
สทท.๙	พิษณุโลก	๑๒๒,๔๐๐	๒,๑๗๘,๐๐๐	๑,๒๓๕	๓,๔๓๑	-	-
	อุตรดิตถ์	๔๕๒,๔๐๐	๒,๖๘๗,๐๔๐	๕,๒๑๐	๑๑,๐๖๒	-	-
	น่าน	-	๓๒,๙๗๐	-	๑๕๕	-	-
	แพร่	๒,๓๙๔,๑๘๐	-	๙๑๓	๒,๓๖๕	-	๒,๕๖๐
สทท.๑๐	สุราษฎร์ธานี	๑,๔๓๕,๔๐๐	๑,๑๑๔,๐๐๐	๑,๘๖๖	๔,๗๔๗	๑๒,๐๒๒	-
	ชุมพร	๓๑๕,๒๐๐	๗๒,๐๐๐	๑๑,๕๐๘	๒๑,๑๗๗	๕,๒๐๐	-
สทท.๑๑	อำนาจเจริญ	๒๕๓,๒๐๐	-	๓,๒๙๘	๑๐,๒๙๔	๓๗	-
	ยโสธร	๙๖,๐๐๐	-	๕๗๐	๒,๙๒๗	๗	-
	๒๕ จังหวัด	๕๑,๓๗๑,๗๐๐	๙,๗๙๕,๗๙๔	๓๕๔,๖๒๙	๑,๑๐๕,๑๑๑	๑๒๖,๕๔๙	๘๘,๗๗๘

จึงเรียนมาเพื่อโปรดทราบ

นายภาต ถาวรภุชรัตน์
อธิบดีกรมทรัพยากรน้ำ
 ประธานคณะกรรมการศูนย์ปฏิบัติการ
 ทรัพยากรธรรมชาติและสิ่งแวดล้อม (ด้านทรัพยากรน้ำ)