



รายงานการเฝ้าระวังติดตามสถานการณ์น้ำและความช่วยเหลือ ศูนย์ปฏิบัติการทรัพยากรธรรมชาติและสิ่งแวดล้อม (ด้านทรัพยากรน้ำ) กระทรวงทรัพยากรธรรมชาติและสิ่งแวดล้อม

กองวิเคราะห์และประเมินสถานการณ์น้ำ กรมทรัพยากรน้ำ

โทรศัพท์ ๐ ๒๒๗๑ ๖๐๐๐ ต่อ ๖๔๔๕ โทรสาร ๐ ๒๒๗๘ ๖๖๒๙ www.dwr.go.th IDLine: mekhalawoc Email: mekhala@dwr.mail.go.th

ศูนย์เทคโนโลยีสารสนเทศทรัพยากรน้ำบาดาล กรมทรัพยากรน้ำบาดาล

โทรศัพท์ ๐ ๒๖๖๖ ๗๐๘๐ โทรสาร ๐ ๒๖๖๖ ๗๑๐๐ www.dgr.go.th Email: itcenter@dgr.mail.go.th

สำนักงานนโยบายและแผนทรัพยากรธรรมชาติและสิ่งแวดล้อม

โทรศัพท์ ๐ ๒๒๖๕๖๕๐๐ www.onep.go.th Email: webmaster@onep.go.th

กรมทรัพยากรธรณี

โทรศัพท์ ๐ ๒๖๒๑๙๕๐๐ www.dmr.go.th Email: webmaster@dmr.mail.go.th

รายงานฉบับที่ ๔๒๘/๒๕๖๖

เวลา ๐๘.๐๐ น.

วันที่ ๒ สิงหาคม ๒๕๖๖

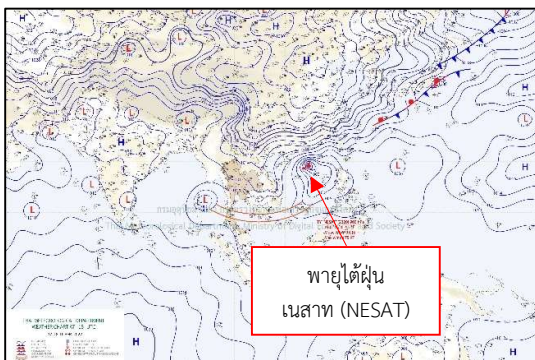
เรียน รมว.ทส. เลขานุการ รมว.ทส. ที่ปรึกษา รมว.ทส. ปกท.ทส. รอง ปกท.ทส. อทน. อทบ. และหน่วยงานที่เกี่ยวข้อง

๑. สภาวะอากาศ เวลา ๐๕.๐๐ น. (กรมอุตุนิยมวิทยา)

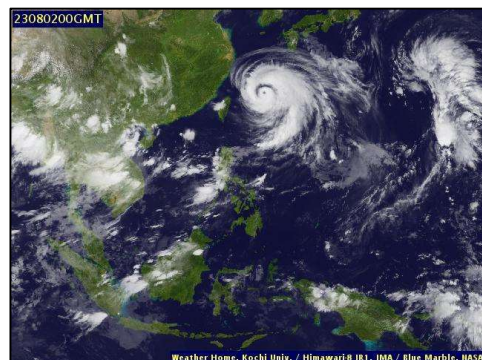
พยากรณ์อากาศ ๒๔ ชั่วโมงข้างหน้า ประเทศไทยยังคงมีฝนตกต่อเนื่อง และมีฝนตกหนักบางแห่งบริเวณภาคเหนือ ภาคตะวันออกเฉียงเหนือ และภาคใต้ฝั่งตะวันตก โดยมีฝนตกหนักมากบางพื้นที่ในภาคตะวันออกเฉียงเหนือ ขอให้ประชาชนในบริเวณดังกล่าวระวังอันตรายจากฝนตกหนักถึงหนักมากและฝนที่ตกสะสม ซึ่งอาจทำให้เกิดน้ำท่วมฉับพลันและน้ำป่าไหลหลาก โดยเฉพาะพื้นที่ลาดเชิงเขาใกล้ทางน้ำไหลผ่านและพื้นที่ลุ่มไว้ด้วย ทั้งนี้เนื่องจากมรสุมตะวันตกเฉียงใต้กำลังค่อนข้างแรงยังคงพัดปกคลุมทะเลอันดามัน ประเทศไทย และอ่าวไทย ประกอบกับร่องมรสุมกำลังปานกลางพาดผ่านภาคเหนือตอนบนของประเทศไทย และประเทศลาวตอนบน เข้าสู่หย่อมความกดอากาศต่ำบริเวณชายฝั่งประเทศเวียดนามตอนบนและอ่าวตังเกี๋ย

สำหรับคลื่นลมบริเวณทะเลอันดามันตอนบน และอ่าวไทยตอนบนมีกำลังค่อนข้างแรง ทะเลมีคลื่นสูง ๒-๓ เมตร บริเวณที่มีฝนฟ้าคะนองคลื่นสูงมากกว่า ๓ เมตร ส่วนทะเลอันดามันตอนล่างและอ่าวไทยตอนล่าง ทะเลมีคลื่นสูง ๑-๒ เมตร บริเวณที่มีฝนฟ้าคะนองคลื่นสูงมากกว่า ๒ เมตร ขอให้ชาวเรือบริเวณทะเลอันดามันและอ่าวไทยเดินเรือด้วยความระมัดระวังและหลีกเลี่ยงการเดินเรือในบริเวณที่มีฝนฟ้าคะนอง สำหรับเรือเล็กบริเวณทะเลอันดามันตอนบนและอ่าวไทยตอนบนควรงดออกจากฝั่งในระย ๑-๒ วันนี้

อนึ่ง พายุไต้ฝุ่น “ชนุน” บริเวณมหาสมุทรแปซิฟิก คาดว่าจะเคลื่อนเข้าใกล้ตอนใต้ของจังหวัดโอกินาวะ ประเทศญี่ปุ่น และตอนบนของสาธารณรัฐจีน(ไต้หวัน) ประเทศจีนในช่วงวันที่ ๒-๓ ส.ค. ๖๖ ขอให้ผู้ที่จะเดินทางไปบริเวณดังกล่าว โปรดตรวจสอบสภาพอากาศก่อนออกเดินทางในระยะนี้ไว้ด้วย

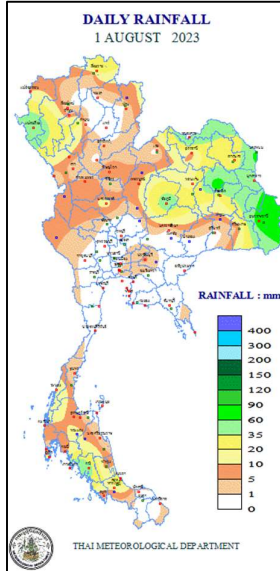


แผนที่อากาศ วันที่ ๒ ส.ค. ๒๕๖๖ เวลา ๐๗.๐๐ น.



ภาพถ่ายดาวเทียม วันที่ ๒ ส.ค. ๖๖ เวลา ๐๗.๐๐ น.

๒. ปริมาณฝนสะสม ณ เวลา ๐๗.๐๐น.(เมื่อวาน) - ๐๗.๐๐ น.(วันนี้) (กรมอุตุนิยมวิทยา)



| จุดตรวจวัด | ปริมาณฝน (มม.) |
|---------------------------|----------------|
| จ.บึงกาฬ | ๘๑.๙ |
| จ.กาฬสินธุ์ | ๘๑.๐ |
| จ.อุบลราชธานี (สภช.) | ๗๖.๙ |
| จ.นครพนม | ๗๑.๘ |
| จ.หนองคาย | ๖๒.๖ |
| จ.แม่ฮ่องสอน (แม่สะเรียง) | ๕๗.๗ |
| จ.กระบี่ (เกาะลันตา) | ๕๗.๒ |

๓. ปริมาณฝนสะสมของพื้นที่ลาดเชิงเขา ๑๒ ชม. ที่ผ่านมา (กรมทรัพยากรน้ำ)

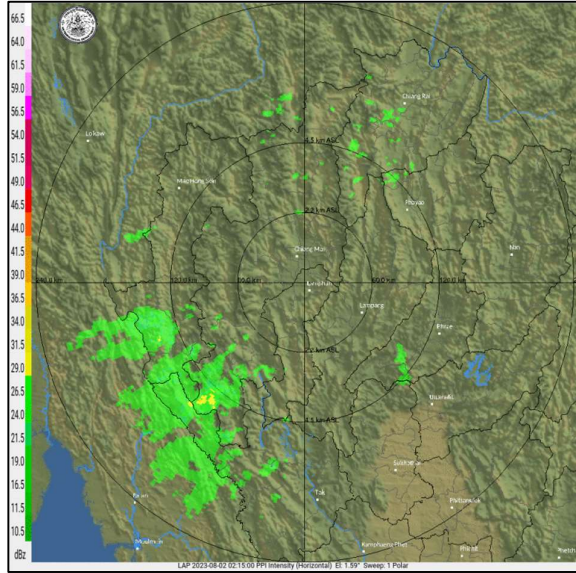
| รหัสสถานี | จุดตรวจวัด | ปริมาณฝน (มม./๑๒ ชม.) |
|-----------|--|-----------------------|
| STN๑๙๐๓ | บ้านน้ำคำ ต.ภูแล่นช้าง อ.นาคู จ.กาฬสินธุ์ | ๕๓.๐ |
| STN๐๘๓๓ | บ้านห้วยไผ่ ต.แม่ยม อ.แม่สะเรียง จ.แม่ฮ่องสอน | ๕๒.๐ |
| STN๐๙๗๗ | บ้านโป่งนกสามัคคี ต.โป่งนก อ.เทพสถิต จ.ชัยภูมิ | ๔๕.๐ |
| STN๑๔๗๑ | บ้านเทพพนา ต.บ้านไร่ อ.เทพสถิต จ.ชัยภูมิ | ๔๔.๐ |
| STN๐๓๐๓ | บ้านโนนหัวช้าง ต.โนนสมบูรณ์ อ.เขาสวนกวาง จ.ขอนแก่น | ๓๗.๕ |
| STN๐๙๗๖ | บ้านสะพานหิน ต.โป่งนก อ.เทพสถิต จ.ชัยภูมิ | ๓๖.๐ |
| STN๐๓๐๕ | บ้านดงบัง ต.มหาไชย อ.สมเด็จ จ.กาฬสินธุ์ | ๓๕.๕ |
| STN๐๔๖๖ | บ้านตาครินทอง ต.ธาตุทอง อ.ภูเขียว จ.ชัยภูมิ | ๓๕.๕ |
| STN๑๙๐๕ | บ้านวังโพน ต.ท่าหินโงม อ.เมืองชัยภูมิ จ.ชัยภูมิ | ๓๕.๕ |
| STN๑๔๖๘ | บ้านโคกสะอาด ต.นาบึง อ.เทพสถิต จ.ชัยภูมิ | ๓๕.๐ |

๔. ค่าความชื้นในดิน (กรมทรัพยากรน้ำ/คณะกรรมการแม่น้ำโขง)

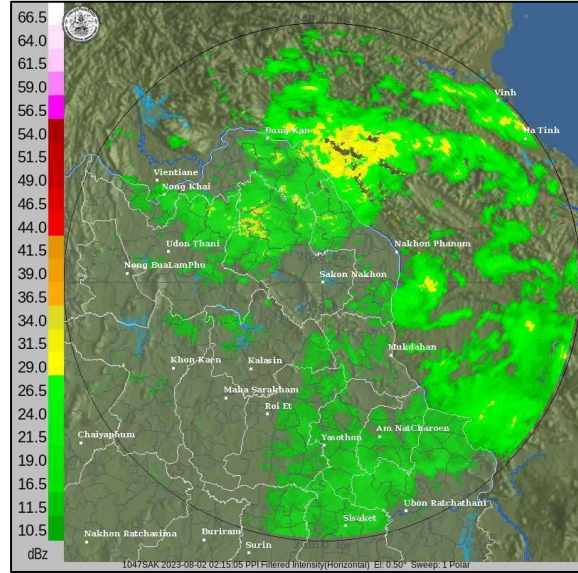
| ภูมิภาค | ความชื้นในดิน [-] ๑๗ มิ.ย. ๖๖ | ความชื้นในดิน [-] ๑๗ ก.ค. ๖๖ | แนวโน้ม |
|--------------------|-------------------------------|------------------------------|-----------|
| เหนือ | ๐-๒๐ | ๐-๒๐ | เพิ่มขึ้น |
| กลาง | ๐-๒๐ | ๐-๒๐ | เพิ่มขึ้น |
| ตะวันออกเฉียงเหนือ | ๒๐-๔๐ | ๔๐-๖๐ | เพิ่มขึ้น |
| ตะวันออก | ๐-๒๐ | ๒๐-๔๐ | เพิ่มขึ้น |
| ตะวันตก | ๐-๒๐ | ๒๐-๔๐ | เพิ่มขึ้น |
| ใต้ | ๒๐-๔๐ | ๔๐-๖๐ | เพิ่มขึ้น |

หมายเหตุ : ความชื้นในดิน ๐ หมายถึง ดินที่แห้งสนิท และ ๑๐๐ หมายถึง ดินที่อิ่มน้ำ

๕. เรดาร์ตรวจอากาศ ณ วันที่ ๒ สิงหาคม ๒๕๖๖ (กรมอุตุนิยมวิทยา)



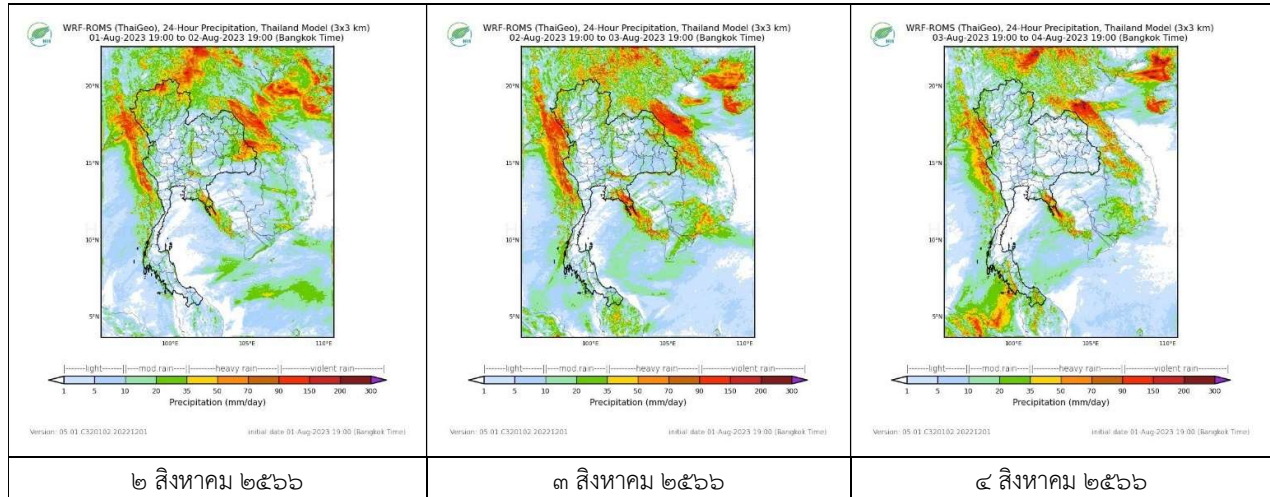
สถานีลำพูน เวลา ๐๘.๑๕ น.



สถานีสกลนคร เวลา ๐๘.๑๕ น.

จากเรดาร์ตรวจอากาศพบกลุ่มเมฆฝนปกคลุมบริเวณภาคเหนือ และภาคตะวันออกเฉียงเหนือของประเทศไทย

๖. แผนภาพคาดการณ์ฝนล่วงหน้า ๓ วัน (สถาบันสารสนเทศทรัพยากรน้ำ (องค์การมหาชน))



๒ สิงหาคม ๒๕๖๖

๓ สิงหาคม ๒๕๖๖

๔ สิงหาคม ๒๕๖๖

๗. สถานการณ์น้ำในแหล่งเก็บกักน้ำ ณ วันที่ ๑ สิงหาคม ๒๕๖๖ (กรมชลประทาน กรมทรัพยากรน้ำ และสททช.)

๗.๑ ปริมาณน้ำในอ่างฯ ๓๖,๓๖๖ ล้าน ลบ.ม. คิดเป็นร้อยละ ๕๑ (ปริมาณน้ำใช้การได้ ๑๒,๘๒๙ ล้าน ลบ.ม. คิดเป็นร้อยละ ๒๗) ปริมาณน้ำในอ่างฯ เทียบกับปี ๒๕๖๕ (๓๙,๙๐๕ ล้าน ลบ.ม. คิดเป็นร้อยละ ๕๖) น้อยกว่าปี ๒๕๖๕ จำนวน ๓,๕๓๘ ล้าน ลบ.ม. ปริมาณน้ำไหลลงอ่างฯ จำนวน ๒๔๘.๗๔ ล้าน ลบ.ม. ปริมาณน้ำระบาย จำนวน ๘๙.๘๘ ล้าน ลบ.ม. สามารถรับน้ำได้อีก ๓๔,๕๖๐ ล้าน ลบ.ม.

| อ่างเก็บน้ำ | ความจุที่ รก. (ล้าน ลบ.ม.) | ปริมาณน้ำในอ่าง | | ปริมาณน้ำใช้การได้ | | ปริมาณน้ำไหลลงอ่าง | | ปริมาณน้ำระบาย | | ปริมาณน้ำรับได้อีก (ล้าน ม.³) (ความจุที่ รก. - ปริมาณน้ำ ปัจจุบัน) |
|-------------|----------------------------|--------------------|--------------|--------------------|-------------|--------------------|---------------------|-------------------|---------------------|--|
| | | ปริมาตร (ล้าน ม.³) | % น้ำเก็บกัก | ปริมาตร (ล้าน ม.³) | % น้ำใช้การ | วันนี้ (ล้าน ม.³) | เมื่อวาน (ล้าน ม.³) | วันนี้ (ล้าน ม.³) | เมื่อวาน (ล้าน ม.³) | |
| ๑.ภูมิพล | ๑๓,๔๖๒ | ๕,๗๑๗ | ๔๒ | ๑,๙๑๗ | ๒๐ | ๙.๖๑ | ๐.๐๐ | ๒๐.๐๐ | ๒๗.๐๐ | ๗,๗๔๕ |
| ๒.สิริกิติ์ | ๙,๕๑๐ | ๓,๖๓๘ | ๓๘ | ๗๘๘ | ๑๒ | ๔๔.๙๒ | ๒๕.๙๒ | ๑๓.๐๕ | ๑๕.๐๐ | ๕,๘๗๒ |
| ๓.จุฬารัตน์ | ๑๖๔ | ๖๑ | ๓๗ | ๒๔ | ๑๙ | ๐.๑๕ | ๐.๐๑ | ๐.๐๐ | ๐.๐๐ | ๑๐๓ |
| ๔.อุบลรัตน์ | ๒,๔๓๑ | ๘๕๙ | ๓๕ | ๒๗๘ | ๑๕ | ๐.๐๐ | ๓.๙๕ | ๐.๘๐ | ๐.๘๐ | ๑,๕๗๒ |

| | | | | | | | | | | |
|--------------------|--------|--------|----|-------|----|--------|-------|-------|-------|-------|
| ๕.ลำปาง | ๑,๙๘๐ | ๑,๑๔๓ | ๕๘ | ๑,๐๔๓ | ๕๖ | ๑๔.๙๙ | ๑๐.๗๙ | ๕.๕๓ | ๕.๕๓ | ๘๓๗ |
| ๖.สุรินทร์ | ๑,๙๖๖ | ๑,๑๙๒ | ๖๑ | ๓๖๐ | ๓๒ | ๑๘.๕๕ | ๔๔.๔๓ | ๓.๐๐ | ๒.๐๒ | ๗๗๔ |
| ๗.ป่าสักชลสิทธิ์ | ๙๖๐ | ๑๐๖ | ๑๑ | ๑๐๓ | ๑๑ | ๐.๐๐ | ๐.๐๐ | ๑.๐๔ | ๑.๐๔ | ๘๕๔ |
| ๘.ศรีนครินทร์ | ๑๗,๗๔๕ | ๑๒,๔๖๘ | ๗๐ | ๒,๒๐๓ | ๒๙ | ๒๖.๓๒ | ๑๓.๐๒ | ๙.๙๗ | ๙.๙๗ | ๕,๒๗๗ |
| ๙.วชิราลงกรณ์ | ๘,๘๖๐ | ๔,๓๘๗ | ๕๐ | ๑,๓๗๕ | ๒๔ | ๑๐๒.๖๐ | ๙๒.๙๙ | ๑๕.๐๔ | ๑๔.๙๘ | ๔,๔๗๓ |
| ๑๐.ขุนด่านปราการชล | ๒๒๔ | ๗๒ | ๓๒ | ๖๗ | ๓๑ | ๐.๖๓ | ๐.๕๑ | ๐.๒๖ | ๐.๓๑ | ๑๕๒ |
| ๑๑.รัชชประภา | ๕,๖๓๙ | ๓,๓๘๘ | ๖๐ | ๒,๐๓๖ | ๔๗ | ๑๑.๕๓ | ๑๑.๓๑ | ๔.๕๕ | ๓.๐๒ | ๒,๒๕๑ |
| ๑๒.บางยาง | ๑,๔๕๔ | ๙๐๙ | ๖๓ | ๖๓๓ | ๕๔ | ๑.๗๖ | ๑.๓๐ | ๔.๑๕ | ๔.๑๑ | ๕๔๕ |

๗.๒ อย่างเก็บน้ำขนาดกลาง ๔๓๕ แห่ง มีปริมาณน้ำ ๒,๖๓๖ ล้าน ลบ.ม. (๔๙%) ปริมาณน้ำใช้การ ๒,๒๓๓ ล้าน ลบ.ม. (๔๕%)

๗.๓ แหล่งน้ำในพื้นที่นอกเขตชลประทาน ๑๐๒,๐๙๙ แห่ง มีปริมาณน้ำรวม ๔,๖๓๕ ล้าน ลบ.ม. (๕๕%)

๗.๔ แหล่งน้ำขนาดเล็กนอกเขตชลประทาน ๑๘๔ แห่ง ตรวจวัดโดยกรมทรัพยากรน้ำ เริ่มต้นฤดูฝน มีปริมาณน้ำ ๑๖๒.๓ ล้าน ลบ.ม.

(๕๙%) ปริมาณน้ำปัจจุบัน ๑๖๒.๗ ล้าน ลบ.ม. (๖๐%)

| ภูมิภาค | จำนวน (แห่ง) | ปริมาณรวม (ล้าน ลบ.ม.) | ปริมาณน้ำ (ล้าน ลบ.ม.) | | | | | | | |
|--------------------|--------------|------------------------|------------------------|-----------|------------|------------|-----------|------------|------------|--------|
| | | | เดือน | | | | | | ปัจจุบัน | |
| | | | ม.ค. ๒๕๖๖ | ก.พ. ๒๕๖๖ | มี.ค. ๒๕๖๖ | เม.ย. ๒๕๖๖ | พ.ค. ๒๕๖๖ | มิ.ย. ๒๕๖๖ | ๒๔ ก.ค. ๖๖ | ร้อยละ |
| เหนือ | ๑๗,๒๔๙ | ๙๙๒ | ๙๐๘.๖๙ | ๘๓๑.๕๖ | ๗๕๔.๗๔ | ๖๑๗.๔๖ | ๕๘๓.๙๖ | ๕๗๕.๒๐ | ๕๖๘.๐๗ | ๕๗ |
| ตะวันออกเฉียงเหนือ | ๕๔,๕๕๗ | ๔,๓๘๒ | ๓,๖๑๐.๑๑ | ๓,๒๘๕.๒๐ | ๒,๘๘๓.๓๐ | ๒,๒๒๗.๔๔ | ๒,๑๒๘.๐๐ | ๒,๐๕๐.๒๒ | ๒,๔๗๒.๑๖ | ๕๖ |
| กลาง | ๑๖,๓๖๗ | ๑,๕๗๔ | ๑,๔๐๒.๐๔ | ๑,๒๓๔.๓๘ | ๑,๑๒๑.๙๗ | ๑,๐๐๑.๘๖ | ๙๕๙.๔๘ | ๙๐๙.๕๘ | ๘๓๐.๑๐ | ๕๓ |
| ตะวันออกเฉียง | ๗,๘๐๔ | ๙๙๒ | ๙๐๙.๑๒ | ๗๙๙.๔๗ | ๖๙๘.๓๔ | ๕๒๐.๖๕ | ๔๘๒.๖๓ | ๔๐๒.๒๕ | ๔๘๖.๙๓ | ๔๙ |
| ตะวันตก | ๒,๕๐๖ | ๑๙๒ | ๑๖๘.๐๒ | ๑๕๑.๑๒ | ๑๓๑.๖๗ | ๙๗.๕๑ | ๘๙.๓๖ | ๗๓.๖๒ | ๖๒.๓๘ | ๓๓ |
| ใต้ | ๓,๖๒๖ | ๓๓๘ | ๒๙๔.๖๕ | ๒๙๒.๗๔ | ๒๗๓.๘๓ | ๒๔๖.๘๔ | ๒๓๖.๘๑ | ๒๑๘.๘๐ | ๒๑๕.๗๑ | ๖๔ |
| รวม | ๑๐๒,๐๙๙.๐๐ | ๘,๔๗๐ | ๗,๒๙๒.๖๔ | ๖,๕๙๔.๔๗ | ๕,๘๖๓.๘๖ | ๔,๗๑๑.๗๖ | ๔,๔๘๐.๒๔ | ๔,๒๒๙.๖๘ | ๔,๖๓๕.๓๕ | ๕๕ |

๘. สถานการณ์น้ำในประเทศ ณ วันที่ ๓๐ กรกฎาคม - ๒ สิงหาคม ๒๕๖๖ (กรมชลประทาน)

| สถานี | แม่น้ำ | อำเภอ | จังหวัด | ระดับตลิ่ง (ม. รทก.) | ระดับน้ำ (ม.รทก.) | | | | แนวโน้ม | เปรียบเทียบระดับตลิ่ง |
|-------|-------------|-------------|---------------|----------------------|-------------------|---------|--------|--------|-----------|-----------------------|
| | | | | | อาทิตย์ | จันทร์ | อังคาร | พุธ | | |
| | | | | | ๓๐ ก.ค. | ๓๑ ก.ค. | ๑ ส.ค. | ๒ ส.ค. | | |
| P.๑ | ปิง | เมือง | เชียงใหม่ | ๓.๗๐ | ๑.๔๕ | ๑.๑๘ | ๑.๒๒ | ๑.๓๒ | เพิ่มขึ้น | - ๒.๓๘ |
| W.๑C | วัง | เมือง | ลำปาง | ๕.๒๐ | ๐.๕๗ | ๐.๕๖ | ๐.๕๖ | ๐.๕๔ | ลดลง | - ๔.๖๖ |
| Y.๑๖ | ยม | บางระกำ | พิษณุโลก | ๗.๓๐ | ๑.๔๐ | ๑.๔๒ | ๑.๔๐ | ๑.๓๑ | ลดลง | - ๕.๙๙ |
| N.๗A | น่าน | เมือง | พิจิตร | ๙.๘๗ | ๑.๓๑ | ๑.๑๙ | ๑.๑๙ | ๑.๑๙ | ทรงตัว | - ๘.๖๘ |
| C.๒ | เจ้าพระยา | เมือง | นครสวรรค์ | ๒๕.๗๐ | ๑๗.๗๓ | ๑๗.๖๖ | ๑๗.๖๒ | ๑๗.๕๓ | ลดลง | - ๘.๑๗ |
| C.๑๓ | เจ้าพระยา | สรรพยา | ชัยนาท | ๑๖.๓๔ | ๕.๒๑ | ๕.๒๑ | ๕.๒๑ | ๕.๒๑ | ทรงตัว | -๑๑.๑๓ |
| M.๖A | มูล | สตึก | บุรีรัมย์ | ๗.๙๕ | ๐.๒๗ | ๐.๓๔ | ๐.๔๑ | ๐.๔๓ | เพิ่มขึ้น | - ๗.๕๒ |
| M.๑๙๑ | ลำตะคอง | เมือง | นครราชสีมา | ๓.๕๐ | ๑.๓๓ | ๑.๒๑ | ๑.๓๐ | ๑.๔๑ | เพิ่มขึ้น | - ๒.๐๙ |
| M.๗ | มูล | เมือง | อุบลราชธานี | ๗.๐๐ | ๓.๖๙ | ๔.๐๖ | ๔.๓๕ | ๔.๕๒ | เพิ่มขึ้น | - ๒.๔๘ |
| M.๖๙ | ลำเซบก | ตระการพืชผล | อุบลราชธานี | ๗.๓๐ | ๓.๗๘ | ๓.๗๘ | ๓.๗๘ | ๓.๗๘ | ทรงตัว | - ๓.๕๒ |
| X.๖๔ | คลองท่าแซะ | ท่าแซะ | ชุมพร | ๑๗.๑๓ | ๘.๗๗ | ๘.๐๘ | ๗.๖๔ | ๗.๕๘ | ลดลง | - ๙.๕๕ |
| X.๑๔๙ | คลองกลาย | นบพิตำ | นครศรีธรรมราช | ๓๓.๙๖ | ๒๗.๓๑ | ๒๗.๓๗ | ๒๗.๓๕ | ๒๗.๔๔ | เพิ่มขึ้น | - ๖.๕๒ |
| X.๒๗๔ | แม่น้ำโก-ลก | แว้ง | นราธิวาส | ๒๓.๕๐ | ๑๘.๐๕ | ๑๘.๑๖ | ๑๘.๑๐ | ๑๘.๐๖ | ลดลง | - ๕.๔๔ |
| X.๓๗A | แม่น้ำตาปี | พระแสง | สุราษฎร์ธานี | ๑๑.๗๐ | ๖.๘๖ | ๖.๔๙ | ๖.๓๘ | ๖.๕๐ | เพิ่มขึ้น | - ๕.๒๐ |

*** ยังไม่ได้รับรายงาน

๙. สถานการณ์น้ำในพื้นที่ลุ่มน้ำโขง ณ วันที่ ๒ สิงหาคม ๒๕๖๖ (คณะกรรมการจัดการแม่น้ำโขง)

| สถานี | ระดับ อ้างอิง (ม.รทก.) | ระดับ ตลิ่ง (ม.) | ระดับน้ำ (ม.) | | | | | เปรียบเทียบ ระดับ ตลิ่ง (ม.) | ผลต่างของระดับน้ำ (ม.) | | แนวโน้ม |
|--------------------------|------------------------------|------------------------|---------------|------------|------------|-----------|-----------|------------------------------------|------------------------|-------------------|-----------|
| | | | ๒๙ ก.ค. | ๓๐ ก.ค. | ๓๑ ก.ค. | ๑ ส.ค. | ๒ ส.ค. | | ๓ วัน ย้อนหลัง | ๕ วัน ย้อนหลัง | |
| อ.เชียงแสน จ.เชียงราย | ๓๕๗.๑๑๐ | ๑๒.๘๐ | ๓.๘๐ | ๓.๙๐ | ๔.๒๕ | ๔.๐๕ | ๓.๙๕ | -๘.๘๕ | -๐.๓๐ | ๐.๑๕ | ถดถอย |
| อ.เชียงคาน จ.เลย | ๑๙๔.๑๑๘ | ๑๖.๐๐ | ๖.๗๒ | ๖.๘๕ | ๗.๑๗ | ๗.๖๐ | ๗.๙๗ | -๘.๐๓ | ๐.๘๐ | ๑.๒๕ | เพิ่มขึ้น |
| อ.เมือง จ.หนองคาย | ๑๕๓.๖๔๘ | ๑๒.๒๐ | ๓.๘๘ | ๓.๗๘ | ๓.๘๕ | ๔.๑๕ | ๔.๖๘ | -๗.๕๒ | ๐.๘๓ | ๐.๘๐ | เพิ่มขึ้น |
| อ.เมือง จ.นครพนม | ๑๓๒.๖๘๐ | ๑๒.๐๐ | ๔.๘๖ | ๕.๓๕ | ๕.๙๖ | ๖.๓๕ | ๖.๗๐ | -๕.๓๐ | ๐.๗๔ | ๑.๘๔ | เพิ่มขึ้น |
| อ.เมือง จ.มุกดาหาร | ๑๒๔.๒๑๙ | ๑๒.๕๐ | ๔.๔๕ | ๔.๙๙ | ๕.๕๕ | ๖.๒๗ | ๖.๙๓ | -๕.๕๗ | ๑.๓๘ | ๒.๔๘ | เพิ่มขึ้น |
| อ.โขงเจียม จ.อุบลราชธานี | ๘๙.๐๓๐ | ๑๔.๕๐ | ๕.๒๐ | ๕.๖๐ | ๖.๗๘ | ๗.๒๘ | ๘.๔๕ | -๖.๐๕ | ๑.๖๗ | ๓.๒๕ | เพิ่มขึ้น |

***ไม่มีสถานการณ์

๑๐. สถานการณ์เตือนภัย Early Warning ณ วันที่ ๒ สิงหาคม ๒๕๖๖ (กรมทรัพยากรน้ำ)

| การแจ้งเตือน | สถานี | การแจ้งเตือน | ช่วงเวลา |
|-----------------------------|---|--|--|
| เตือนสีแดง (อพยพ) | - | - | - |
| เตือนสีเหลือง (เตือนภัย) | - | - | - |
| เตือนสีเขียว (เฝ้าระวัง) | บ้านพะละ ตำบลชะเนือ อำเภอมะนัง จังหวัดตาก บ้านหัวลา ตำบลสันติคีรี อำเภอมะนัง จังหวัดแม่ฮ่องสอน | ปริมาณฝนสะสม ๑๒ ชั่วโมง ๙๑.๕ มิลลิเมตร ปริมาณฝนสะสม ๑๒ ชั่วโมง ๙๑.๕ มิลลิเมตร | ๒ ส.ค. ๖๖/๑๘.๑๔ น. ๑ ส.ค. ๖๖/๑๘.๑๔ น. |

***สำนักงานทรัพยากรน้ำภาคที่เกี่ยวข้องได้ดำเนินการแจ้งอาสาสมัครและเครือข่าย รวมถึงหน่วยงานที่เกี่ยวข้องในพื้นที่เสี่ยงภัยแล้ว

๑๑. พื้นที่ติดตามและเฝ้าระวังสถานการณ์ธรณีพิบัติภัย ณ วันที่ ๒ สิงหาคม ๒๕๖๖ (กรมทรัพยากรธรณี)

เนื่องจากในพื้นที่เสี่ยงภัยแผ่นดินถล่มมีพื้นที่คาดการณ์ปริมาณน้ำฝนที่อาจก่อให้เกิดแผ่นดินถล่มล่วงหน้า โดยเฉพาะในบริเวณภาคเหนือ จังหวัดเชียงใหม่ เชียงราย น่าน แม่ฮ่องสอน ตาก ภาคตะวันออก จังหวัดจันทบุรี ตราด และภาคกลาง จังหวัดกาญจนบุรี ศูนย์ปฏิบัติการธรณีพิบัติภัยจึงได้ทำการเฝ้าระวังและติดตามสถานการณ์ธรณีพิบัติภัยแผ่นดินถล่มและน้ำป่าไหลหลากเป็นพิเศษและจะทำการแจ้งอาสาสมัครเครือข่ายในพื้นที่เสี่ยงภัยต่อไป

๑๒. เหตุการณ์วิกฤตน้ำปัจจุบัน ณ วันที่ ๒ สิงหาคม ๒๕๖๖ [เวลา ๑๕.๐๐ น. (เมื่อวาน) - ๐๘.๐๐ น. (วันนี้)]

จ.ตาก อ.ท่าสองยาง ฝนที่ตกลงมาอย่างหนักต่อเนื่องนานกว่า ๑๘ ชั่วโมง ตั้งแต่กลางดึกของวานนี้ทำให้ถ้ำแม่อุสุ ต.แม่อุสุ ซึ่งเป็นแหล่งท่องเที่ยวทางธรรมชาติขนาดใหญ่คล้ายๆกับถ้ำขุนน้ำนางนอน ถ้ำหลวงเชียงดาว เจิงนองเต็มไปด้วยน้ำสูงมิดปิดถ้ำไปแล้ว ทั้งนี้ยังมีหลายเข้าท่วมบ้านทิโนะโค๊ะ บ้านโค๊ะลู หมู่ที่ ๔ ต.แม่อุสุ อ.ท่าสองยาง อย่างรวดเร็ว เจ้าหน้าที่หน่วยกู้ภัยมูลนิธิเพชรเกษมท่าสองยาง ต้องเร่งให้ความช่วยเหลือขนทรัพย์สินของชาวบ้านออกมา และเร่งโยกย้ายชาวบ้านออกไปจากพื้นที่อย่างเร่งด่วน ในขณะที่บ้านโค๊ะลู หมู่ที่ ๔ ถูกตัดขาดจากโลกภายนอก เนื่องจากน้ำท่วมสูงจนรถยนต์สัญจรไปมาไม่ได้

๑๓. สถานการณ์ภาวะน้ำท่วม และสถานการณ์ฝนแล้ง/ฝนทิ้งช่วง ณ วันที่ ๒ สิงหาคม ๒๕๖๖ (ปภ.)

น้ำป่าไหลหลาก

จ.นครพนม วันที่ ๑ ส.ค. ๖๖ เวลา ๑๔.๐๐ น. เกิดฝนตกหนักทำให้น้ำป่าไหลหลากเข้าท่วมในพื้นที่ (ม.๓) ต.นาหวาด (ม.๑๒,๑๕,๒๙) ต.น้ำก่ำ อ.ธาตุพนม (ม.๑๒) ต.พุ่มแก อ.นาแก ต.โนนตาล อ.ท่าอุเทน ส่งผลให้พื้นที่ทางการเกษตรได้รับผลกระทบประมาณ ๒,๐๐๐ ไร่ น้ำกัดเซาะถนนขาด ๓ แห่ง โดย สนง.ปภ.จ. อำเภอกอ อปท. จิตอาสา อปพร. อาสาสมัครมูลนิธิ และหน่วยงานที่เกี่ยวข้องเข้าสำรวจความเสียหาย ทั้งนี้ ได้ประชาสัมพันธ์ให้ประชาชนทราบและดำเนินการซ่อมแซมถนนให้สามารถกลับมาใช้ได้ตามปกติ ปัจจุบันระดับน้ำลดลง

จ.บึงกาฬ วันที่ ๓๑ ก.ค. ๖๖ เวลา ๑๖.๐๐ น. เกิดฝนตกหนักทำให้น้ำกัดเซาะถนนลูกรังขาดบริเวณ ห้วยบัวแดง ระหว่างไร่ภูมินทร์ บ้านโนนเสถียร ม.๗ - วัดโนนชัยศรี ม.๔ ต.โนนศิลา อ.ปากคาด ส่งผลให้น้ำกัดเซาะถนนขาด ๑ แห่ง โดย สนง.ปภ.จ. อำเภอกอ อปท. จิตอาสา อปพร. อาสาสมัคร มูลนิธิ และหน่วยงานที่เกี่ยวข้องเข้าสำรวจความเสียหาย ทั้งนี้ ได้ประชาสัมพันธ์ให้ประชาชนทราบและดำเนินการซ่อมแซมถนนให้สามารถกลับมาใช้ได้ตามปกติ ปัจจุบันระดับน้ำลดลง

๑๔. ลักษณะอากาศ ๗ วันข้างหน้า (ระหว่างวันที่ ๑ - ๗ สิงหาคม ๒๕๖๖)

ในช่วงวันที่ ๑ - ๓ ส.ค. ๖๖ ร่องมรสุมกำลังปานกลางพาดผ่านภาคเหนือตอนบนของประเทศไทย และประเทศลาวตอนบน เข้าสู่หย่อมความกดอากาศต่ำบริเวณประเทศเวียดนามตอนบน ประกอบกับมรสุมตะวันตกเฉียงใต้กำลังค่อนข้างแรงพัดปกคลุมทะเลอันดามัน ประเทศไทย และอ่าวไทย ลักษณะเช่นนี้ทำให้ประเทศไทยยังคงมีฝนตกต่อเนื่อง และมีฝนตกหนักถึงหนักมากบางแห่งในภาคเหนือ ภาคตะวันออกเฉียงเหนือ ภาคกลาง ภาคตะวันออก และภาคใต้ สำหรับคลื่นลมบริเวณทะเลอันดามันตอนบนและอ่าวไทยตอนบนมีกำลังค่อนข้างแรง โดยมีคลื่นสูง ๒ - ๓ เมตร บริเวณที่มีฝนฟ้าคะนอง คลื่นสูงมากกว่า ๓ เมตร ส่วนบริเวณทะเลอันดามันตอนล่าง มีคลื่นสูงประมาณ ๒ เมตร บริเวณที่มีฝนฟ้าคะนองคลื่นสูงมากกว่า ๒ เมตร

ส่วนในช่วงวันที่ ๔ - ๗ ส.ค. ๖๖ ร่องมรสุมจะเลื่อนขึ้นไปพาดผ่านตอนบนของภาคเหนือ และประเทศลาวตอนบน เข้าสู่หย่อมความกดอากาศต่ำบริเวณชายฝั่งประเทศเวียดนามตอนบน ประกอบกับมรสุมตะวันตกเฉียงใต้กำลังค่อนข้างแรงที่พัดปกคลุมทะเลอันดามัน ประเทศไทย และอ่าวไทยจะมีกำลังอ่อนลง ลักษณะเช่นนี้ทำให้ประเทศไทยจะมีฝนลดลง แต่ยังคงมีฝนตกหนักบางแห่งในภาคเหนือ ภาคตะวันออกเฉียงเหนือตอนบน ภาคตะวันออก และภาคใต้ฝั่งตะวันตก ส่วนคลื่นลมบริเวณทะเลอันดามันและอ่าวไทยมีกำลังปานกลาง โดยทะเลอันดามันตอนบนและอ่าวไทยตอนบน มีคลื่นสูงประมาณ ๒ เมตร บริเวณที่มีฝนฟ้าคะนองคลื่นสูงมากกว่า ๒ เมตร ส่วนทะเลอันดามันตอนล่างและอ่าวไทยตอนล่าง ทะเลมีคลื่นสูง ๑ - ๒ เมตร บริเวณที่มีฝนฟ้าคะนองคลื่นสูงมากกว่า ๒ เมตร

๑๕. ความช่วยเหลือภัยแล้งสะสมของกรมทรัพยากรน้ำ

ความช่วยเหลือในพื้นที่ประสบปัญหาภัยแล้ง ตั้งแต่วันที่ ๑ ตุลาคม ๒๕๖๕ - ๒๗ กรกฎาคม ๒๕๖๖

| หน่วยงาน | จังหวัด | ปริมาณการ สูบน้ำ (ลบ.ม.) | ปริมาณการ แจกจ่ายน้ำ สะอาด (ลิตร) | ประโยชน์ที่ได้รับ | | | |
|------------|---------------|--------------------------------|--|-------------------|-----------|--------------------|--------|
| | | | | อุปโภค-บริโภค | | พื้นที่เกษตร (ไร่) | |
| | | | | ครัวเรือน | ประชากร | ไม้ผล | นาข้าว |
| สทท.๑ | ลำปาง | - | ๒,๒๒๐,๙๔๔ | ๑๖๙,๒๓๒ | ๔๕๓,๐๔๔ | - | - |
| | เชียงใหม่ | - | ๑๕๒,๐๗๘ | ๒๑,๒๐๑ | ๘๗,๖๗๕ | - | - |
| | แม่ฮ่องสอน | - | ๑๐๔,๔๙๙ | ๙,๒๔๘ | ๖๐,๙๘๖ | - | - |
| | เชียงราย | - | ๓๔๖,๔๒๕ | ๕๖,๔๗๑ | ๑๗๔,๔๗๗ | - | - |
| | กำแพงเพชร | - | ๑๓๗,๘๓๘ | ๔๔,๑๒๕ | ๑๗๙,๓๑๐ | - | - |
| | ลำพูน | ๑,๙๙๐,๑๐๐ | - | - | - | ๔,๗๐๐ | - |
| สทท.๒ | นครสวรรค์ | ๑๒,๘๓๐,๔๐๐ | - | ๘๓๘ | - | ๑,๒๖๐ | ๗๙,๘๕๘ |
| | นครสวรรค์ | ๒,๓๖๙,๘๐๐ | ๑๓๘,๐๐๐ | ๖,๖๙๒ | ๑๘,๙๓๒ | - | ๑,๕๒๐ |
| สทท.๓ | อุดรธานี | ๔,๖๔๙,๗๘๘ | ๓๐,๐๐๐ | ๒,๙๐๑ | ๑๑,๓๓๕ | - | ๑,๗๗๐ |
| | สกลนคร | ๕,๑๔๓,๖๘๐ | - | - | ๓๓๗ | ๖,๗๘๓ | - |
| สทท.๔ | ขอนแก่น | ๑,๖๔๓,๐๐๐ | - | ๒,๔๐๙ | ๕,๙๕๗ | - | - |
| | ร้อยเอ็ด | ๔๘๐,๐๐๐ | - | ๑,๖๔๙ | ๖,๐๑๓ | - | - |
| สทท.๕ | นครราชสีมา | ๑,๕๙๔,๙๕๒ | ๖๖,๐๐๐ | ๖,๘๙๔ | ๒๒,๘๔๐ | ๓,๖๐๐ | ๑,๒๐๐ |
| | บุรีรัมย์ | ๘๐,๐๐๐ | - | ๓๑๐ | ๑,๑๕๕ | - | - |
| สทท.๖ | จันทบุรี | ๖,๗๒๔,๔๐๐ | - | ๑,๗๐๐ | ๓,๕๐๐ | ๕,๕๐๐ | - |
| | ปราจีนบุรี | ๒,๑๗๖,๐๐๐ | ๓๖๐,๐๐๐ | ๗๑๕ | ๑,๕๙๖ | - | ๑,๘๗๐ |
| | ระยอง | ๕๒๘,๐๐๐ | - | ๘๐ | ๘๐๐ | ๔,๕๐๐ | - |
| | สระแก้ว | ๒๑๗,๖๐๐ | - | ๒๙๓ | ๑,๔๔๑ | ๑๒๐ | - |
| สทท.๗ | ราชบุรี | ๑,๗๗๔,๔๔๐ | - | ๒,๑๗๑ | ๗,๔๙๑ | ๔,๑๗๐ | - |
| สทท.๘ | นครศรีธรรมราช | ๔,๑๑๐,๗๖๐ | - | ๓,๑๐๐ | ๑๒,๐๖๔ | ๗๘,๖๕๐ | - |
| | สงขลา | - | ๑๕๖,๐๐๐ | - | - | - | - |
| สทท.๙ | พิษณุโลก | ๑๒๒,๔๐๐ | ๒,๑๗๘,๐๐๐ | ๑,๒๓๕ | ๓,๔๓๑ | - | - |
| | อุตรดิตถ์ | ๔๕๒,๔๐๐ | ๒,๖๘๗,๐๔๐ | ๕,๒๑๐ | ๑๑,๐๖๒ | - | - |
| | น่าน | - | ๓๒,๙๗๐ | - | ๑๕๕ | - | - |
| | แพร่ | ๒,๓๙๔,๑๘๐ | - | ๙๑๓ | ๒,๓๖๕ | - | ๒,๕๖๐ |
| สทท.๑๐ | สุราษฎร์ธานี | ๑,๔๓๕,๔๐๐ | ๑,๑๑๔,๐๐๐ | ๑,๘๖๖ | ๔,๗๔๗ | ๑๒,๐๒๒ | - |
| | ชุมพร | ๓๑๕,๒๐๐ | ๗๒,๐๐๐ | ๑๑,๕๐๘ | ๒๑,๑๗๗ | ๕,๒๐๐ | - |
| สทท.๑๑ | อำนาจเจริญ | ๒๕๓,๒๐๐ | - | ๓,๒๙๘ | ๑๐,๒๙๔ | ๓๗ | - |
| | ยโสธร | ๙๖,๐๐๐ | - | ๕๗๐ | ๒,๙๒๗ | ๗ | - |
| ๒๘ จังหวัด | | ๕๑,๓๗๑,๗๐๐ | ๙,๗๙๕,๗๙๔ | ๓๕๔,๖๒๙ | ๑,๑๐๕,๑๑๑ | ๑๒๖,๕๔๙ | ๘๘,๗๗๘ |

จึงเรียนมาเพื่อโปรดทราบ

นายภาคล ถาวรฤชรัตน์
อธิบดีกรมทรัพยากรน้ำ
ประธานคณะกรรมการศูนย์ปฏิบัติการ
ทรัพยากรธรรมชาติและสิ่งแวดล้อม (ด้านทรัพยากรน้ำ)