



รายงานการเฝ้าระวังติดตามสถานการณ์น้ำและความช่วยเหลือ ศูนย์ปฏิบัติการทรัพยากรธรรมชาติและสิ่งแวดล้อม (ด้านทรัพยากรน้ำ) กระทรวงทรัพยากรธรรมชาติและสิ่งแวดล้อม

กองวิเคราะห์และประเมินสถานการณ์น้ำ กรมทรัพยากรน้ำ

โทรศัพท์ ๐ ๒๒๗๑ ๖๐๐๐ ต่อ ๖๔๔๕ โทรสาร ๐ ๒๒๘๘ ๖๖๒๙ www.dwr.go.th IDLine: mekhalawoc Email: mekhala@dwr.mail.go.th

ศูนย์เทคโนโลยีสารสนเทศทรัพยากรน้ำบาดาล กรมทรัพยากรน้ำบาดาล

โทรศัพท์ ๐ ๒๖๖๖ ๗๐๙๐ โทรสาร ๐ ๒๖๖๖ ๗๑๐๐ www.dgr.go.th Email: itcenter@dgr.mail.go.th

สำนักงานนโยบายและแผนทรัพยากรธรรมชาติและสิ่งแวดล้อม

โทรศัพท์ ๐ ๒๒๖๕๖๕๐๐ www.onep.go.th Email: webmaster@onep.go.th

กรมทรัพยากรธรณี

โทรศัพท์ ๐ ๒๖๒๑๙๕๐๐ www.dmr.go.th Email: webmaster@dmr.mail.go.th

รายงานฉบับที่ ๔๓๐/๒๕๖๖

เวลา ๐๘.๐๐ น.

วันที่ ๓ สิงหาคม ๒๕๖๖

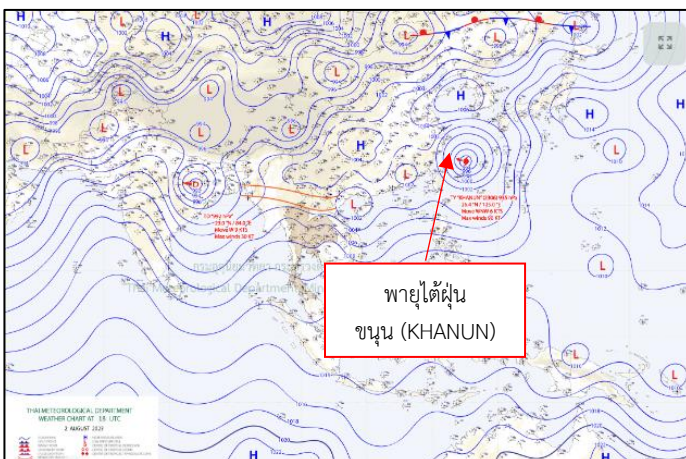
เรียน รมว.ทส. เลขาธิการ รมว.ทส. ที่ปรึกษา รมว.ทส. ปกท.ทส. รอง ปกท.ทส. อทท. อทบ. และหน่วยงานที่เกี่ยวข้อง

๑. สภาวะอากาศ เวลา ๐๕.๐๐ น. (กรมอุตุนิยมวิทยา)

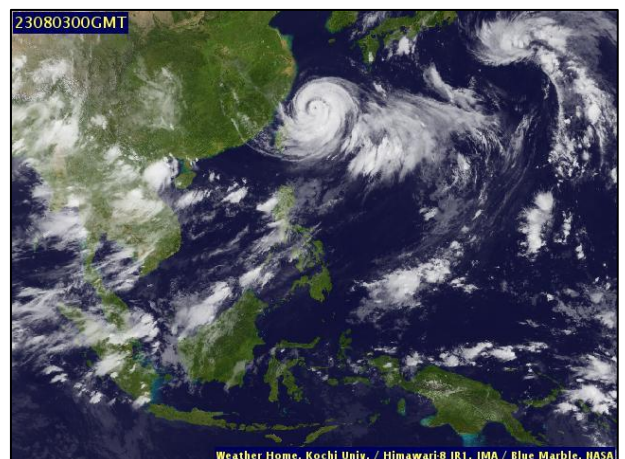
พยากรณ์อากาศ ๒๔ ชั่วโมงข้างหน้า ประเทศไทยยังคงมีฝนตกต่อเนื่อง และมีฝนตกหนักบางแห่งบริเวณภาคเหนือ ภาคตะวันออกเฉียงเหนือ และภาคใต้ฝั่งตะวันตก โดยมีฝนตกหนักมากบางพื้นที่ในภาคตะวันออกเฉียงเหนือ ขอให้ประชาชนในบริเวณดังกล่าวระวังอันตรายจากฝนตกหนักถึงหนักมากและฝนที่ตกสะสม ซึ่งอาจทำให้เกิดน้ำท่วมฉับพลันและน้ำป่าไหลหลาก โดยเฉพาะพื้นที่ลาดเชิงเขาใกล้ทางน้ำไหลผ่านและพื้นที่ลุ่มไว้ด้วย ทั้งนี้เนื่องจากมรสุมตะวันตกเฉียงใต้กำลังค่อนข้างแรงยังคงพัดปกคลุมทะเลอันดามัน ประเทศไทย และอ่าวไทย ประกอบกับร่องมรสุมกำลังปานกลางพาดผ่านตอนบนของภาคเหนือของประเทศไทย และประเทศลาวตอนบน เข้าสู่หย่อมความกดอากาศต่ำบริเวณชายฝั่งประเทศเวียดนามตอนบนและอ่าวตังเกี๋ย

สำหรับคลื่นลมบริเวณทะเลอันดามันตอนบน และอ่าวไทยตอนบนมีกำลังค่อนข้างแรง ทะเลมีคลื่นสูง ๒-๓ เมตร บริเวณที่มีฝนฟ้าคะนองคลื่นสูงมากกว่า ๓ เมตร ส่วนทะเลอันดามันตอนล่างและอ่าวไทยตอนล่าง ทะเลมีคลื่นสูง ๑-๒ เมตร บริเวณที่มีฝนฟ้าคะนองคลื่นสูงมากกว่า ๒ เมตร ขอให้ชาวเรือบริเวณทะเลอันดามันและอ่าวไทยเดินเรือด้วยความระมัดระวังและหลีกเลี่ยงการเดินเรือในบริเวณที่มีฝนฟ้าคะนอง สำหรับเรือเล็กบริเวณทะเลอันดามันตอนบนและอ่าวไทยตอนบนควรงดออกจากฝั่งในระยะนี้ไว้ด้วย

พายุไต้ฝุ่น "ขานุน" บริเวณมหาสมุทรแปซิฟิก คาดว่าจะเคลื่อนเข้าใกล้ตอนใต้ของจังหวัดโอกินาวะ ประเทศญี่ปุ่น และตอนบนของสาธารณรัฐจีน(ไต้หวัน) ประเทศจีนในช่วงวันที่ ๒-๕ ส.ค. ๖๖ ขอให้ผู้ที่จะเดินทางไปบริเวณดังกล่าว โปรดตรวจสอบสภาพอากาศก่อนออกเดินทางในระยะนี้ไว้ด้วย

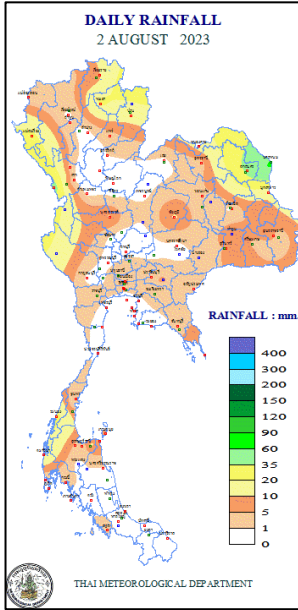


แผนที่อากาศ วันที่ ๓ ส.ค. ๒๕๖๖ เวลา ๐๑.๐๐ น.



ภาพถ่ายดาวเทียม วันที่ ๓ ส.ค. ๖๖ เวลา ๐๗.๐๐ น.

๒. ปริมาณฝนสะสม ณ เวลา ๐๗.๐๐น.(เมื่อวาน) - ๐๗.๐๐ น.(วันนี้) (กรมอุตุนิยมวิทยา)



| จุดตรวจวัด | ปริมาณฝน (มม.) |
|--------------------------|----------------|
| จ.นครพนม | ๖๙.๖ |
| จ.บึงกาฬ | ๕๕.๕ |
| จ.ตาก (แม่สอด) | ๔๕.๙ |
| จ.สกลนคร | ๔๒.๗ |
| จ.ระนอง | ๒๔.๕ |
| จ.เชียงใหม่ (แม่สะเรียง) | ๒๓.๑ |
| จ.พะเยา | ๒๒.๑ |

๓. ปริมาณฝนสะสมของพื้นที่ลาดเชิงเขา ๑๒ ชม. ที่ผ่านมา (กรมทรัพยากรน้ำ)

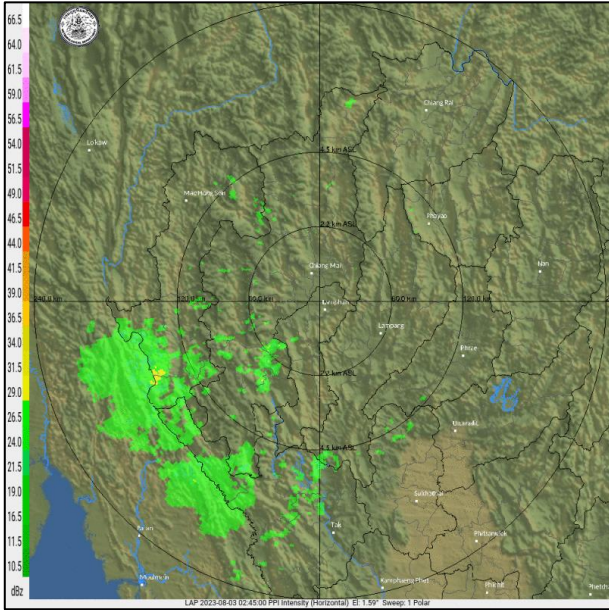
| รหัสสถานี | จุดตรวจวัด | ปริมาณฝน (มม./๑๒ ชม.) |
|-----------|---|-----------------------|
| STN๐๗๖๒ | บ้านช่องช้าง ต.พรุพี อ.บ้านนาสาร จ.สุราษฎร์ธานี | ๑๑๗.๐ |
| STN๑๖๖๖ | บ้านมะม่วง ต.นนทรีย์ อ.บ่อไร่ จ.ตราด | ๑๐๘.๐ |
| STN๐๓๗๔ | บ้านหนองปลา ต.พระธาตุ อ.เขียงกลาง จ.น่าน | ๖๔.๕ |
| STN๐๒๗๘ | บ้านตาบอด ต.บ่อพลอย อ.บ่อไร่ จ.ตราด | ๕๑.๕ |
| STN๑๖๒๖ | บ้านห้วยกบ ต.หนองลู อ.สังขละบุรี จ.กาญจนบุรี | ๔๒.๕ |
| STN๐๑๗๒ | บ้านโรงกลวง ต.นบปริง อ.เมืองพังงา จ.พังงา | ๓๙.๕ |
| STN๐๗๘๓ | บ้านวานเหลียง ต.ชากไทย อ.เขาคิชฌกูฏ จ.จันทบุรี | ๓๙.๐ |
| STN๑๘๒๘ | บ้านพะละ ต.ชะเน็จ้อ อ.แม่ระมาด จ.ตาก | ๓๖.๕ |
| STN๑๕๒๗ | บ้านห้วยขาก ต.บ่อเกลือเหนือ อ.บ่อเกลือ จ.น่าน | ๓๒.๕ |
| STN๑๖๒๕ | บ้านวังขยาย ต.ปรังเผล อ.สังขละบุรี จ.กาญจนบุรี | ๓๑.๐ |

๔. ค่าความชื้นในดิน (กรมทรัพยากรน้ำ/คณะกรรมการแม่น้ำโขง)

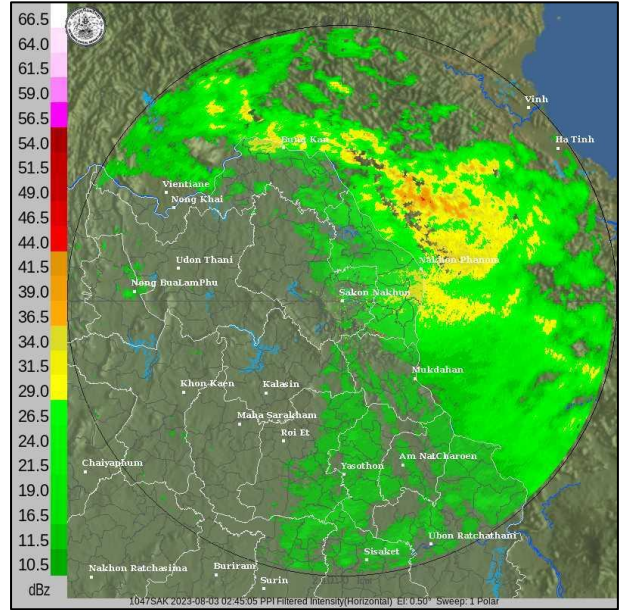
| ภูมิภาค | ความชื้นในดิน [-] ๑๗ มิ.ย. ๖๖ | ความชื้นในดิน [-] ๑๗ ก.ค. ๖๖ | แนวโน้ม |
|--------------------|-------------------------------|------------------------------|-----------|
| เหนือ | ๐-๒๐ | ๐-๒๐ | เพิ่มขึ้น |
| กลาง | ๐-๒๐ | ๐-๒๐ | เพิ่มขึ้น |
| ตะวันออกเฉียงเหนือ | ๒๐-๔๐ | ๔๐-๖๐ | เพิ่มขึ้น |
| ตะวันออก | ๐-๒๐ | ๒๐-๔๐ | เพิ่มขึ้น |
| ตะวันตก | ๐-๒๐ | ๒๐-๔๐ | เพิ่มขึ้น |
| ใต้ | ๒๐-๔๐ | ๔๐-๖๐ | เพิ่มขึ้น |

หมายเหตุ : ความชื้นในดิน ๐ หมายถึง ดินที่แห้งสนิท และ ๑๐๐ หมายถึง ดินที่อิ่มน้ำ

๕. เรดาร์ตรวจอากาศ ณ วันที่ ๓ สิงหาคม ๒๕๖๖ (กรมอุตุนิยมวิทยา)



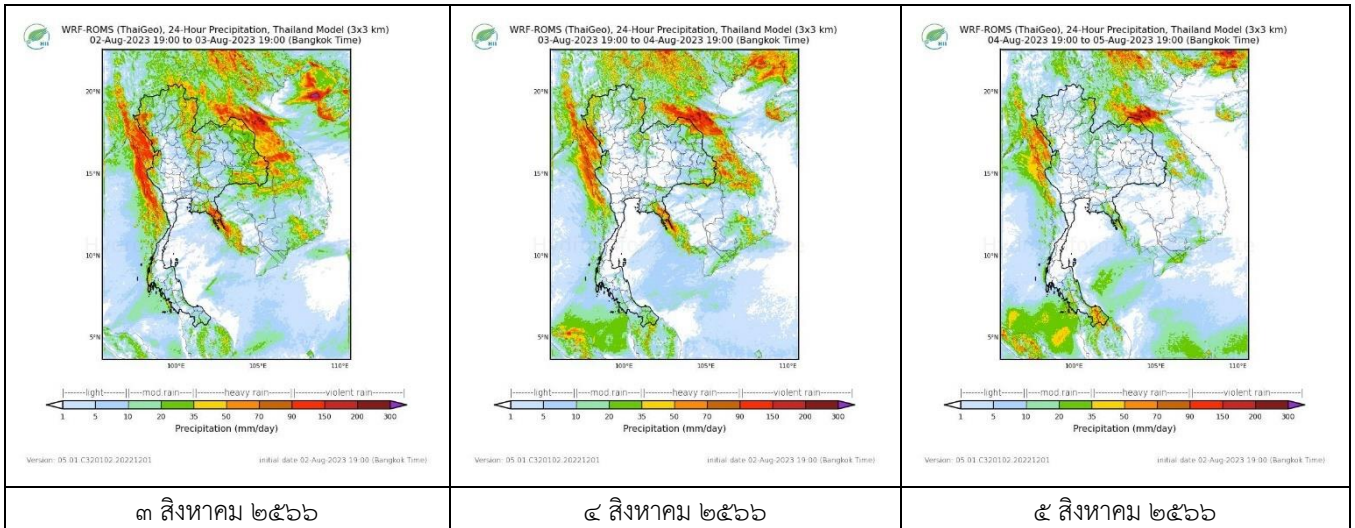
สถานีลำพูน เวลา ๐๘.๔๕ น.



สถานีสกลนคร เวลา ๐๘.๔๕ น.

จากเรดาร์ตรวจอากาศพบกลุ่มเมฆฝนปกคลุมทุกภาคของประเทศไทย

๖. แผนภาพคาดการณ์ฝนล่วงหน้า ๓ วัน (สถาบันสารสนเทศทรัพยากรน้ำ (องค์การมหาชน))



๗. สถานการณ์น้ำในแหล่งเก็บกักน้ำ ณ วันที่ ๒ สิงหาคม ๒๕๖๖ (กรมชลประทาน กรมทรัพยากรน้ำ และสทช.)

๗.๑ ปริมาณน้ำในอ่างฯ ๓๖,๕๒๐ ล้าน ลบ.ม. คิดเป็นร้อยละ ๕๑ (ปริมาณน้ำใช้การได้ ๑๒,๙๘๒ ล้าน ลบ.ม. คิดเป็นร้อยละ ๒๗) ปริมาณน้ำในอ่างฯ เทียบกับปี ๒๕๖๕ (๓๙,๙๗๕ ล้าน ลบ.ม. คิดเป็นร้อยละ ๕๖) น้อยกว่าปี ๒๕๖๕ จำนวน ๓,๔๕๖ ล้าน ลบ.ม. ปริมาณน้ำไหลลงอ่างฯ จำนวน ๒๕๑.๒๗ ล้าน ลบ.ม. ปริมาณน้ำระบาย จำนวน ๘๗.๕๒ ล้าน ลบ.ม. สามารถรับน้ำได้อีก ๓๔,๕๓๗ ล้าน ลบ.ม.

| อ่างเก็บน้ำ | ความจุที่ รณก. (ล้าน ลบ.ม.) | ปริมาณ น้ำในอ่าง | | ปริมาณ น้ำใช้การได้ | | ปริมาณ น้ำไหลลงอ่าง | | ปริมาณ น้ำระบาย | | ปริมาณ น้ำรับได้ อีก (ล้าน ม.๓) <small>(ความจุที่รับ- ปริมาณน้ำ ปัจจุบัน)</small> |
|-------------|-----------------------------------|-----------------------|-------------------------|------------------------|------------------------|------------------------|------------------------|----------------------|------------------------|---|
| | | ปริมาตร (ล้าน ม.๓) | % น้ำ เก็บ กัก | ปริมาตร (ล้าน ม.๓) | % น้ำ ใช้ การ | วันนี้ (ล้าน ม.๓) | เมื่อวาน (ล้าน ม.๓) | วันนี้ (ล้าน ม.๓) | เมื่อวาน (ล้าน ม.๓) | |
| ๑.ภูมิพิล | ๑๓,๔๖๒ | ๕,๗๒๖ | ๔๓ | ๑,๙๒๖ | ๒๐ | ๒๙.๘๔ | ๙.๖๑ | ๒๐.๐๐ | ๒๐.๐๐ | ๗,๗๓๖ |
| ๒.สิริกิติ์ | ๙,๕๑๐ | ๓,๖๖๒ | ๓๙ | ๘๑๒ | ๑๒ | ๓๗.๓๙ | ๔๔.๙๒ | ๑๒.๘๗ | ๑๓.๐๕ | ๕,๘๔๘ |
| ๓.จุฬารัตน์ | ๑๖๔ | ๖๑ | ๓๗ | ๒๔ | ๑๙ | ๐.๑๕ | ๐.๑๕ | ๐.๐๐ | ๐.๐๐ | ๑๐๓ |
| ๔.อุบลรัตน์ | ๒,๔๓๑ | ๘๖๓ | ๓๕ | ๒๘๒ | ๑๕ | ๕.๘๘ | ๐.๐๐ | ๐.๘๐ | ๐.๘๐ | ๑,๕๖๘ |

| | | | | | | | | | | |
|--------------------|--------|--------|----|-------|----|-------|--------|-------|-------|-------|
| ๕.ลำปาง | ๑,๙๘๐ | ๑,๑๖๓ | ๕๙ | ๑,๐๖๓ | ๕๗ | ๒๕.๗๐ | ๑๔.๙๙ | ๕.๕๔ | ๕.๕๓ | ๘๑๗ |
| ๖.สิรินธร | ๑,๙๖๖ | ๑,๒๐๔ | ๖๑ | ๓๗๓ | ๓๓ | ๑๖.๔๑ | ๑๘.๕๕ | ๓.๐๐ | ๓.๐๐ | ๗๖๒ |
| ๗.ป่าสักชลสิทธิ์ | ๙๖๐ | ๑๐๕ | ๑๑ | ๑๐๒ | ๑๑ | ๐.๓๔ | ๐.๐๐ | ๑.๐๔ | ๑.๐๔ | ๘๕๕ |
| ๘.ศรีนครินทร์ | ๑๗,๗๔๕ | ๑๒,๔๗๙ | ๗๐ | ๒,๒๑๔ | ๓๐ | ๒๔.๔๘ | ๒๖.๓๒ | ๑๐.๐๓ | ๙.๙๗ | ๕,๒๖๖ |
| ๙.วชิราลงกรณ์ | ๘,๘๖๐ | ๔,๔๕๑ | ๕๐ | ๑,๔๓๙ | ๒๕ | ๗๔.๖๔ | ๑๐๑.๖๐ | ๑๐.๑๓ | ๑๕.๐๔ | ๔,๔๐๙ |
| ๑๐.ขุนด่านปราการชล | ๒๒๔ | ๗๒ | ๓๒ | ๖๘ | ๓๑ | ๐.๔๙ | ๐.๖๓ | ๐.๒๖ | ๐.๒๖ | ๑๕๒ |
| ๑๑.รัชชประภา | ๕,๖๓๙ | ๓,๓๙๖ | ๖๐ | ๒,๐๔๔ | ๔๘ | ๑๓.๔๑ | ๑๑.๕๓ | ๕.๐๙ | ๔.๕๕ | ๒,๒๔๓ |
| ๑๒.บางกลาง | ๑,๔๕๔ | ๙๐๕ | ๖๒ | ๖๒๙ | ๕๓ | ๒.๓๙ | ๑.๗๖ | ๖.๐๒ | ๔.๑๕ | ๕๔๙ |

๗.๒ อ่างเก็บน้ำขนาดกลาง ๔๓๕ แห่ง มีปริมาณน้ำ ๒,๖๓๖ ล้าน ลบ.ม. (๔๙%) ปริมาณน้ำใช้การ ๒,๒๓๑ ล้าน ลบ.ม. (๔๕%)

๗.๓ แหล่งน้ำในพื้นที่นอกเขตชลประทาน ๑๐๒,๐๙๙ แห่ง มีปริมาณน้ำรวม ๔,๖๓๕ ล้าน ลบ.ม. (๕๕%)

๗.๔ แหล่งน้ำขนาดเล็กนอกเขตชลประทาน ๑๘๔ แห่ง ตรวจวัดโดยกรมทรัพยากรน้ำ เริ่มต้นฤดูฝน มีปริมาณน้ำ ๑๖๒.๓ ล้าน ลบ.ม. (๕๙%) ปริมาณน้ำปัจจุบัน ๑๖๒.๗ ล้าน ลบ.ม. (๖๐%)

| ภูมิภาค | จำนวน (แห่ง) | ปริมาณรวม (ล้าน ลบ.ม.) | ปริมาณน้ำ (ล้าน ลบ.ม.) | | | | | | | |
|--------------------|--------------|------------------------|------------------------|--------------|---------------|---------------|--------------|---------------|------------|--------|
| | | | เดือน | | | | | | ปัจจุบัน | |
| | | | ม.ค. ๒๕๖๖ | ก.พ. ๒๕๖๖ | มี.ค. ๒๕๖๖ | เม.ย. ๒๕๖๖ | พ.ค. ๒๕๖๖ | มิ.ย. ๒๕๖๖ | ๒๔ ก.ค. ๖๖ | ร้อยละ |
| เหนือ | ๑๗,๒๔๙ | ๙๙๒ | ๙๐๘.๖๙ | ๘๓๑.๕๖ | ๗๕๔.๗๔ | ๖๑๗.๔๖ | ๕๘๓.๙๖ | ๕๗๕.๒๐ | ๕๖๘.๐๗ | ๕๗ |
| ตะวันออกเฉียงเหนือ | ๕๔,๕๔๗ | ๔,๓๘๒ | ๓,๖๑๐.๑๑ | ๓,๒๘๕.๒๐ | ๒,๘๘๓.๓๐ | ๒,๒๒๗.๔๔ | ๒,๑๒๘.๐๐ | ๒,๐๕๐.๒๒ | ๒,๔๗๒.๑๖ | ๕๖ |
| กลาง | ๑๖,๓๖๗ | ๑,๕๗๔ | ๑,๔๐๒.๐๔ | ๑,๒๓๔.๓๘ | ๑,๑๒๑.๙๗ | ๑,๐๐๒.๘๖ | ๙๕๙.๔๘ | ๙๐๙.๕๘ | ๘๓๐.๑๐ | ๕๓ |
| ตะวันออกเฉียงใต้ | ๗,๘๐๔ | ๙๙๒ | ๙๐๙.๑๒ | ๗๙๙.๔๗ | ๖๙๘.๓๔ | ๕๒๐.๖๕ | ๔๘๒.๖๓ | ๔๐๒.๒๕ | ๔๘๖.๙๓ | ๔๙ |
| ตะวันตก | ๒,๕๐๖ | ๑๙๒ | ๑๖๘.๐๒ | ๑๕๑.๑๒ | ๑๓๑.๖๗ | ๙๗.๕๑ | ๘๙.๓๖ | ๗๓.๖๒ | ๖๒.๓๘ | ๓๓ |
| ใต้ | ๓,๖๒๖ | ๓๓๘ | ๒๙๔.๖๕ | ๒๙๒.๗๔ | ๒๗๓.๘๓ | ๒๔๖.๘๔ | ๒๓๖.๘๑ | ๒๑๘.๘๐ | ๒๑๕.๗๑ | ๖๔ |
| รวม | ๑๐๒,๐๙๙.๐๐ | ๘,๔๗๐ | ๗,๒๙๒.๖๔ | ๖,๕๙๔.๔๗ | ๕,๘๖๓.๘๖ | ๔,๗๑๑.๗๖ | ๔,๔๘๐.๒๔ | ๔,๒๒๙.๖๘ | ๔,๖๓๕.๓๕ | ๕๕ |

๘. สถานการณ์น้ำในประเทศ ณ วันที่ ๓๑ กรกฎาคม - ๓ สิงหาคม ๒๕๖๖ (กรมชลประทาน)

| สถานี | แม่น้ำ | อำเภอ | จังหวัด | ระดับตลิ่ง (ม.รทก.) | ระดับน้ำ (ม.รทก.) | | | | แนวโน้ม | เปรียบเทียบระดับตลิ่ง |
|-------|-------------|-------------|---------------|---------------------|-------------------|--------|--------|----------|-----------|-----------------------|
| | | | | | จันทร์ | อังคาร | พุธ | พฤหัสบดี | | |
| | | | | | ๓๑ ก.ค. | ๑ ส.ค. | ๒ ส.ค. | ๓ ส.ค. | | |
| P.๑ | ปิง | เมือง | เชียงใหม่ | ๓.๗๐ | ๑.๑๘ | ๑.๒๑ | ๑.๓๒ | ๑.๓๓ | เพิ่มขึ้น | - ๒.๓๗ |
| W.๑C | วัง | เมือง | ลำปาง | ๕.๒๐ | ๐.๕๖ | ๐.๕๖ | ๐.๕๔ | ๐.๕๔ | ทรงตัว | - ๔.๖๖ |
| Y.๑๖ | ยม | บางระกำ | พิษณุโลก | ๗.๓๐ | ๑.๔๒ | ๑.๔๐ | ๑.๓๑ | ๑.๓๖ | เพิ่มขึ้น | - ๕.๙๔ |
| N.๗A | น่าน | เมือง | พิจิตร | ๙.๘๗ | ๑.๑๙ | ๑.๑๙ | ๑.๑๙ | ๑.๒๓ | เพิ่มขึ้น | - ๘.๖๔ |
| C.๒ | เจ้าพระยา | เมือง | นครสวรรค์ | ๒๕.๗๐ | ๑๗.๖๖ | ๑๗.๖๒ | ๑๗.๕๓ | ๑๗.๓๖ | ลดลง | - ๘.๓๔ |
| C.๑๓ | เจ้าพระยา | สรรพยา | ชัยนาท | ๑๖.๓๔ | ๕.๒๑ | ๕.๒๑ | ๕.๒๑ | ๕.๒๑ | ทรงตัว | - ๑๑.๑๓ |
| M.๖A | มูล | สตึก | บุรีรัมย์ | ๗.๙๕ | ๐.๓๔ | ๐.๔๑ | ๐.๔๓ | ๐.๔๘ | เพิ่มขึ้น | - ๗.๔๗ |
| M.๑๙๑ | ลำตะคอง | เมือง | นครราชสีมา | ๓.๕๐ | ๑.๒๑ | ๑.๓๐ | ๑.๔๑ | ๑.๓๖ | ลดลง | - ๒.๑๔ |
| M.๗ | มูล | เมือง | อุบลราชธานี | ๗.๐๐ | ๔.๐๖ | ๔.๓๕ | ๔.๕๒ | ๔.๗๖ | เพิ่มขึ้น | - ๒.๒๔ |
| M.๖๙ | ลำเซบก | ตระการพืชผล | อุบลราชธานี | ๗.๓๐ | ๓.๗๘ | ๓.๗๘ | ๓.๗๘ | ๓.๗๘ | ทรงตัว | - ๓.๕๒ |
| X.๖๔ | คลองท่าแซะ | ท่าแซะ | ชุมพร | ๑๗.๑๓ | ๘.๐๘ | ๗.๖๔ | ๗.๕๘ | ๗.๕๗ | ลดลง | - ๙.๕๖ |
| X.๑๔๙ | คลองกลาย | นบพิตำ | นครศรีธรรมราช | ๓๓.๙๖ | ๒๗.๓๗ | ๒๗.๓๕ | ๒๗.๔๔ | ๒๗.๓๔ | ลดลง | - ๖.๖๒ |
| X.๒๗๔ | แม่น้ำโก-ลก | แว้ง | นราธิวาส | ๒๓.๕๐ | ๑๘.๑๖ | ๑๘.๑๐ | ๑๘.๐๖ | ๑๘.๐๔ | ลดลง | - ๕.๔๖ |
| X.๓๗A | แม่น้ำตาปี | พระแสง | สุราษฎร์ธานี | ๑๑.๗๐ | ๖.๔๙ | ๖.๓๘ | ๖.๕๐ | ๖.๗๙ | เพิ่มขึ้น | - ๔.๙๑ |

*** ยังไม่ได้รับรายงาน

๙. สถานการณ์น้ำในพื้นที่ลุ่มน้ำโขง ณ วันที่ ๓ สิงหาคม ๒๕๖๖ (คณะกรรมการจัดการแม่น้ำโขง)

| สถานี | ระดับ อ้างอิง (ม.รทก.) | ระดับ ตลิ่ง (ม.) | ระดับน้ำ (ม.) | | | | | เปรียบเทียบ ระดับ ตลิ่ง (ม.) | ผลต่างของระดับน้ำ (ม.) | | แนวโน้ม |
|--------------------------|------------------------------|------------------------|---------------|------------|-----------|-----------|-----------|------------------------------------|------------------------|-------------------|-----------|
| | | | ๓๐ ก.ค. | ๓๑ ก.ค. | ๑ ส.ค. | ๒ ส.ค. | ๓ ส.ค. | | ๓ วัน ย้อนหลัง | ๕ วัน ย้อนหลัง | |
| อ.เชียงแสน จ.เชียงราย | ๓๕๗.๑๑๐ | ๑๒.๘๐ | ๓.๙๐ | ๔.๒๕ | ๔.๐๕ | ๓.๙๕ | ๔.๒๐ | -๘.๖ | ๐.๑๕ | ๐.๓๐ | เพิ่มขึ้น |
| อ.เชียงคาน จ.เลย | ๑๙๔.๑๑๘ | ๑๖.๐๐ | ๖.๘๕ | ๗.๑๗ | ๗.๖๐ | ๗.๙๗ | ๘.๑๙ | -๗.๘๑ | ๐.๕๙ | ๑.๓๔ | เพิ่มขึ้น |
| อ.เมือง จ.หนองคาย | ๑๕๓.๖๔๘ | ๑๒.๒๐ | ๓.๗๘ | ๓.๘๕ | ๔.๑๕ | ๔.๖๘ | ๕.๑๒ | -๗.๐๘ | ๐.๙๗ | ๑.๓๔ | เพิ่มขึ้น |
| อ.เมือง จ.นครพนม | ๑๓๒.๖๘๐ | ๑๒.๐๐ | ๕.๓๕ | ๕.๙๖ | ๖.๓๕ | ๖.๗๐ | ๗.๓๓ | -๔.๖๗ | ๐.๙๘ | ๑.๙๘ | เพิ่มขึ้น |
| อ.เมือง จ.มุกดาหาร | ๑๒๔.๒๑๙ | ๑๒.๕๐ | ๔.๙๙ | ๕.๕๕ | ๖.๒๗ | ๖.๙๓ | ๗.๕๒ | -๔.๙๘ | ๑.๒๕ | ๒.๕๓ | เพิ่มขึ้น |
| อ.โขงเจียม จ.อุบลราชธานี | ๘๙.๐๓๐ | ๑๔.๕๐ | ๕.๖๐ | ๖.๗๘ | ๗.๒๘ | ๘.๔๕ | ๙.๖๘ | -๔.๘๒ | ๒.๔๐ | ๔.๐๘ | เพิ่มขึ้น |

***ไม่มีสถานการณ์

๑๐. สถานการณ์เตือนภัย Early Warning ณ วันที่ ๓ สิงหาคม ๒๕๖๖ (กรมทรัพยากรน้ำ)

| การแจ้งเตือน | สถานี | การแจ้งเตือน | ช่วงเวลา |
|-----------------------------|--|---|--|
| เตือนสีแดง (อพยพ) | - | - | - |
| เตือนสีเหลือง (เตือนภัย) | บ้านพะละ ตำบลชะเนือ อำเภอมะนัง จังหวัดตาก | ปริมาณฝนสะสม ๑๒ ชั่วโมง ๑๑๙.๕ มิลลิเมตร | ๒ ส.ค. ๖๖/๒๐.๐๘ น. |
| เตือนสีเขียว (เฝ้าระวัง) | บ้านป่าไม้พัฒนา ตำบลกกตูม อำเภอดงหลวง จังหวัดมุกดาหาร บ้านมะม่วง ตำบลนันทรี อำเภอบ่อไร่ จังหวัดตราด | ปริมาณฝนสะสม ๑๒ ชั่วโมง ๘๗.๕ มิลลิเมตร ปริมาณฝนสะสม ๑๒ ชั่วโมง ๑๑๑.๐ มิลลิเมตร | ๒ ส.ค. ๖๖/๑๗.๒๗ น. ๒ ส.ค. ๖๖/๒๑.๕๗ น. |

*** สำนักงานทรัพยากรน้ำภาคที่เกี่ยวข้องได้ดำเนินการแจ้งอาสาสมัครและเครือข่าย รวมถึงหน่วยงานที่เกี่ยวข้องในพื้นที่เสี่ยงภัยแล้ว

๑๑. พื้นที่ติดตามและเฝ้าระวังสถานการณ์ธรณีพิบัติภัย ณ วันที่ ๓ สิงหาคม ๒๕๖๖ (กรมทรัพยากรธรณี)

เนื่องจากในพื้นที่เสี่ยงภัยแผ่นดินถล่มมีพื้นที่คาดการณ์ปริมาณน้ำฝนที่อาจก่อให้เกิดแผ่นดินถล่มล่วงหน้า โดยเฉพาะในบริเวณภาคเหนือ จังหวัดเชียงใหม่ เชียงราย น่าน แม่ฮ่องสอน ตาก ภาคตะวันออก จังหวัดจันทบุรี ตราด และภาคกลาง จังหวัดกาญจนบุรี ศูนย์ปฏิบัติการธรณีพิบัติภัยจึงได้ทำการเฝ้าระวังและติดตามสถานการณ์ธรณีพิบัติภัยแผ่นดินถล่มและน้ำป่าไหลหลากเป็นพิเศษและจะทำการแจ้งอาสาสมัครเครือข่ายในพื้นที่เสี่ยงภัยต่อไป

๑๒. เหตุการณ์วิกฤตน้ำปัจจุบัน ณ วันที่ ๓ สิงหาคม ๒๕๖๖ [เวลา ๑๕.๐๐ น. (เมื่อวาน) - ๐๘.๐๐ น. (วันนี้)]

ไม่มีสถานการณ์

๑๓. สถานการณ์ภาวะน้ำท่วม และสถานการณ์ฝนแล้ง/ฝนทิ้งช่วง ณ วันที่ ๓ สิงหาคม ๒๕๖๖ (ปก.)

อุทกภัย

จ.แม่ฮ่องสอน วันที่ ๑ ส.ค. ๖๖ เวลา ๑๘.๐๐ น. เกิดเหตุฝนตกทำให้มีน้ำป่าไหลหลากและดินสไลด์ในพื้นที่ ต.แม่สามแลบ ต.สบเมย ต.แม่คะตวน ต.แม่สวด อ.สบเมย ส่งผลให้บ้านเรือนประชาชนได้รับผลกระทบ ๑๑ ครัวเรือน มีดินสไลด์ขวางเส้นทางจราจร บนทางหลวงชนบทหมายเลข มส ๓๐๑๗ ต.แม่สวด มส ๓๐๐๔ ต.แม่สามแลบ ต.สบเมย และบนถนนภายในหมู่บ้าน มีผู้เสียชีวิต ๑ ราย (ชาย สาเหตุน้ำพัดพา ต.แม่สามแลบ) โดย สนง.ปภ.จ. หมวดทางหลวงชนบทแม่ฮ่องสอน จนท.ตร. อ.เภอ อปท. อบต.แม่สวด จิตอาสา อปพร. พร้อมหน่วยงานที่เกี่ยวข้องเข้าให้การช่วยเหลือ เร่งระบายน้ำออกจากพื้นที่และเปิดเส้นทางจราจรปัจจุบันสถานการณ์คลี่คลาย สามารถเปิดเส้นทางจราจรได้ทุกเส้นทางแล้ว

๑๔. ลักษณะอากาศ ๗ วันข้างหน้า (ระหว่างวันที่ ๒ - ๘ สิงหาคม ๒๕๖๖)

ในช่วงวันที่ ๒ - ๓ ส.ค. ๖๖ ร่องมรสุมกำลังปานกลางพาดผ่านภาคเหนือตอนบนของประเทศไทย และประเทศลาวตอนบน เข้าสู่หย่อมความกดอากาศต่ำบริเวณชายฝั่งประเทศเวียดนามตอนบนและอ่าวตังเกี๋ย ประกอบกับมรสุมตะวันตกเฉียงใต้กำลังค่อนข้างแรงพัดปกคลุมทะเลอันดามัน ประเทศไทย และอ่าวไทย ลักษณะเช่นนี้ทำให้ประเทศไทยยังคงมีฝนตกต่อเนื่อง และมีฝนตกหนักถึงหนักมากบางแห่งในภาคเหนือ ภาคตะวันออกเฉียงเหนือ ภาคกลาง ภาคตะวันออก และภาคใต้ สำหรับคลื่นลมบริเวณทะเลอันดามันตอนบนและอ่าวไทยตอนบนมีกำลังค่อนข้างแรง โดยมีคลื่นสูง ๒ - ๓ เมตร บริเวณที่มีฝนฟ้าคะนอง คลื่นสูงมากกว่า ๓ เมตร ส่วนบริเวณทะเลอันดามันตอนล่าง มีคลื่นสูงประมาณ ๒ เมตร บริเวณที่มีฝนฟ้าคะนองคลื่นสูงมากกว่า ๒ เมตร

ส่วนในช่วงวันที่ ๔ - ๘ ส.ค. ๖๖ ร่องมรสุมจะเลื่อนขึ้นไปพาดผ่านประเทศเมียนมาตอนบน และประเทศลาวตอนบน เข้าสู่หย่อมความกดอากาศต่ำบริเวณชายฝั่งประเทศเวียดนามตอนบน ประกอบกับมรสุมตะวันตกเฉียงใต้กำลังค่อนข้างแรงที่พัดปกคลุมทะเลอันดามัน ประเทศไทย และอ่าวไทยจะมีกำลังอ่อนลง ลักษณะเช่นนี้ทำให้ประเทศไทยจะมีฝนลดลง แต่ยังคงมีฝนตกหนักบางแห่งในภาคเหนือ ภาคตะวันออกเฉียงเหนือตอนบน ภาคตะวันออก และภาคใต้ฝั่งตะวันตก ส่วนคลื่นลมบริเวณทะเลอันดามันและอ่าวไทยมีกำลังปานกลาง โดยทะเลอันดามันตอนบนและอ่าวไทยตอนบน มีคลื่นสูงประมาณ ๒ เมตร บริเวณที่มีฝนฟ้าคะนองคลื่นสูงมากกว่า ๒ เมตร ส่วนทะเลอันดามันตอนล่างและอ่าวไทยตอนล่าง ทะเลมียคลื่นสูง ๑ - ๒ เมตร บริเวณที่มีฝนฟ้าคะนองคลื่นสูงมากกว่า ๒ เมตร

๑๕. ความช่วยเหลือภัยแล้งสะสมของกรมทรัพยากรน้ำ

ความช่วยเหลือในพื้นที่ประสบปัญหาภัยแล้ง ตั้งแต่วันที่ ๑ ตุลาคม ๒๕๖๕ - ๒๗ กรกฎาคม ๒๕๖๖

| หน่วยงาน | จังหวัด | ปริมาณการ สูบน้ำ (ลบ.ม.) | ปริมาณการ แจกจ่ายน้ำ สะอาด (ลิตร) | ประโยชน์ที่ได้รับ | | | |
|----------|---------------|--------------------------------|--|-------------------|---------|--------------------|--------|
| | | | | อุปโภค-บริโภค | | พื้นที่เกษตร (ไร่) | |
| | | | | ครัวเรือน | ประชากร | ไม้ผล | นาข้าว |
| สทน.๑ | ลำปาง | - | ๒,๒๒๐,๙๔๔ | ๑๖๙,๒๓๒ | ๔๕๓,๐๔๔ | - | - |
| | เชียงใหม่ | - | ๑๕๒,๐๗๘ | ๒๑,๒๐๑ | ๘๗,๖๗๕ | - | - |
| | แม่ฮ่องสอน | - | ๑๐๔,๔๙๙ | ๙,๒๔๘ | ๖๐,๙๘๖ | - | - |
| | เชียงใหม่ | - | ๓๔๖,๔๒๕ | ๕๖,๔๗๑ | ๑๗๔,๔๗๗ | - | - |
| | กำแพงเพชร | - | ๑๓๗,๘๓๘ | ๔๔,๑๒๕ | ๑๗๙,๓๑๐ | - | - |
| | ลำพูน | ๑,๙๙๐,๑๐๐ | - | - | - | - | ๔,๗๐๐ |
| สทน.๒ | นครสวรรค์ | ๑๒,๘๓๐,๔๐๐ | - | ๘๓๘ | - | ๑,๒๖๐ | ๗๙,๘๕๘ |
| | นครสวรรค์ | ๒,๓๖๙,๘๐๐ | ๑๓๘,๐๐๐ | ๖,๖๙๒ | ๑๘,๙๓๒ | - | ๑,๕๒๐ |
| สทน.๓ | อุดรธานี | ๔,๖๔๙,๗๘๘ | ๓๐,๐๐๐ | ๒,๙๐๑ | ๑๑,๓๓๕ | - | ๑,๗๗๐ |
| | สกลนคร | ๕,๑๔๓,๖๘๐ | - | - | ๓๓๗ | ๖,๗๘๓ | - |
| สทน.๔ | ขอนแก่น | ๑,๖๔๓,๐๐๐ | - | ๒,๔๐๙ | ๕,๙๕๗ | - | - |
| | ร้อยเอ็ด | ๔๘๐,๐๐๐ | - | ๑,๖๔๙ | ๖,๐๑๓ | - | - |
| สทน.๕ | นครราชสีมา | ๑,๕๙๔,๙๕๒ | ๖๖,๐๐๐ | ๖,๘๙๔ | ๒๒,๘๔๐ | ๓,๖๐๐ | ๑,๒๐๐ |
| | บุรีรัมย์ | ๘๐,๐๐๐ | - | ๓๑๐ | ๑,๑๕๕ | - | - |
| สทน.๖ | จันทบุรี | ๖,๗๑๔,๔๐๐ | - | ๑,๗๐๐ | ๓,๕๐๐ | ๕,๕๐๐ | - |
| | ปราจีนบุรี | ๒,๑๗๖,๐๐๐ | ๓๖๐,๐๐๐ | ๗๑๕ | ๑,๕๙๖ | - | ๑,๘๗๐ |
| | ระยอง | ๕๒๘,๐๐๐ | - | ๘๐ | ๘๐๐ | ๔,๕๐๐ | - |
| | สระแก้ว | ๒๑๗,๖๐๐ | - | ๒๙๓ | ๑,๔๔๑ | ๑๒๐ | - |
| สทน.๗ | ราชบุรี | ๑,๗๗๔,๔๔๐ | - | ๒,๑๗๑ | ๗,๔๙๑ | ๔,๑๗๐ | - |
| สทน.๘ | นครศรีธรรมราช | ๔,๑๑๐,๗๖๐ | - | ๓,๑๐๐ | ๑๒,๐๖๔ | ๗๘,๖๕๐ | - |
| | สงขลา | - | ๑๕๖,๐๐๐ | - | - | - | - |
| สทน.๙ | พิษณุโลก | ๑๒๒,๔๐๐ | ๒,๑๗๘,๐๐๐ | ๑,๒๓๕ | ๓,๔๓๑ | - | - |
| | อุตรดิตถ์ | ๔๕๒,๔๐๐ | ๒,๖๘๗,๐๔๐ | ๕,๒๑๐ | ๑๑,๐๖๒ | - | - |

| | | | | | | | |
|--------|--------------|------------|-----------|---------|-----------|---------|--------|
| | น่าน | - | ๓๒,๙๗๐ | - | ๑๕๕ | - | - |
| | แพร่ | ๒,๓๙๔,๑๘๐ | - | ๙๑๓ | ๒,๓๖๕ | - | ๒,๕๖๐ |
| สทท.๑๐ | สุราษฎร์ธานี | ๑,๔๓๕,๔๐๐ | ๑,๑๑๔,๐๐๐ | ๑,๘๖๖ | ๔,๗๔๗ | ๑๒,๐๒๒ | - |
| | ชุมพร | ๓๑๕,๒๐๐ | ๗๒,๐๐๐ | ๑๑,๕๐๘ | ๒๑,๑๗๗ | ๕,๒๐๐ | - |
| สทท.๑๑ | อำนาจเจริญ | ๒๕๓,๒๐๐ | - | ๓,๒๙๘ | ๑๐,๒๙๔ | ๓๗ | - |
| | ยโสธร | ๙๖,๐๐๐ | - | ๕๗๐ | ๒,๙๒๗ | ๗ | - |
| | ๒๘ จังหวัด | ๕๑,๓๗๑,๗๐๐ | ๙,๗๙๕,๗๙๔ | ๓๕๔,๖๒๙ | ๑,๑๐๕,๑๑๑ | ๑๒๖,๕๔๙ | ๘๘,๗๗๘ |

จึงเรียนมาเพื่อโปรดทราบ

นายภาดล ถาวรภุชรัตน์
อธิบดีกรมทรัพยากรน้ำ
ประธานคณะกรรมการศูนย์ปฏิบัติการ
ทรัพยากรธรรมชาติและสิ่งแวดล้อม (ด้านทรัพยากรน้ำ)