



รายงานการเฝ้าระวังติดตามสถานการณ์น้ำและความช่วยเหลือ ศูนย์ปฏิบัติการทรัพยากรธรรมชาติและสิ่งแวดล้อม (ด้านทรัพยากรน้ำ) กระทรวงทรัพยากรธรรมชาติและสิ่งแวดล้อม

กองวิเคราะห์และประเมินสถานการณ์น้ำ กรมทรัพยากรน้ำ

โทรศัพท์ ๐ ๒๒๗๑ ๖๐๐๐ ต่อ ๖๔๔๕ โทรสาร ๐ ๒๒๘๘ ๖๖๒๙ www.dwr.go.th IDLine: mekhalawoc Email: mekhala@dwr.mail.go.th

ศูนย์เทคโนโลยีสารสนเทศทรัพยากรน้ำบาดาล กรมทรัพยากรน้ำบาดาล

โทรศัพท์ ๐ ๒๖๖๖ ๗๐๙๐ โทรสาร ๐ ๒๖๖๖ ๗๑๐๐ www.dgr.go.th Email: itcenter@dgr.mail.go.th

สำนักงานนโยบายและแผนทรัพยากรธรรมชาติและสิ่งแวดล้อม

โทรศัพท์ ๐ ๒๒๖๕๖๕๐๐ www.onep.go.th Email: webmaster@onep.go.th

กรมทรัพยากรธรณี

โทรศัพท์ ๐ ๒๖๒๑๙๕๐๐ www.dmr.go.th Email: webmaster@dmr.mail.go.th

รายงานฉบับที่ ๔๓๒/๒๕๖๖

เวลา ๐๘.๐๐ น.

วันที่ ๔ สิงหาคม ๒๕๖๖

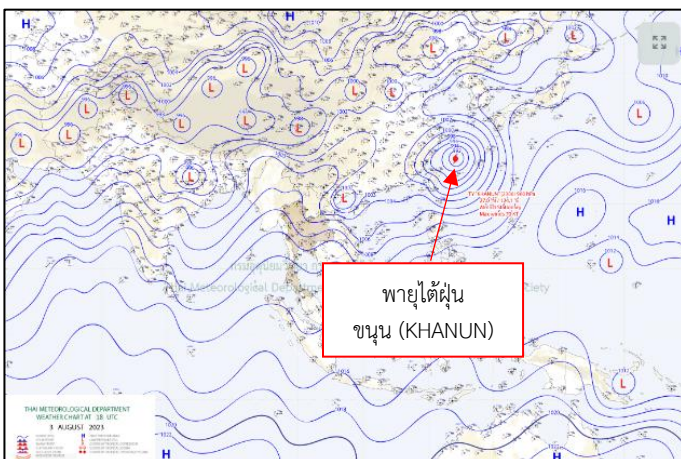
เรียน รมว.ทส. เลขาธิการ รมว.ทส. ที่ปรึกษา รมว.ทส. ปกท.ทส. รอง ปกท.ทส. อทน. อทบ. และหน่วยงานที่เกี่ยวข้อง

๑. สภาวะอากาศ เวลา ๐๕.๐๐ น. (กรมอุตุนิยมวิทยา)

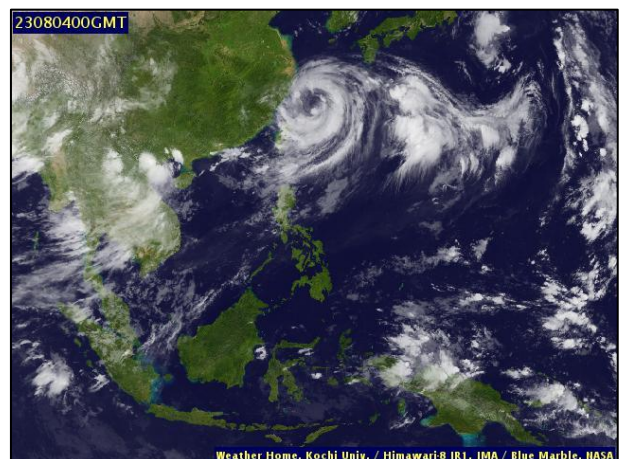
พยากรณ์อากาศ ๒๔ ชั่วโมงข้างหน้า มรสุมตะวันตกเฉียงใต้กำลังปานกลางที่พัดปกคลุมทะเลอันดามัน ประเทศไทย และอ่าวไทย ประกอบกับมีหย่อมความกดอากาศต่ำบริเวณชายฝั่งประเทศเวียดนามตอนบนและอ่าวตังเกี๋ย ทำให้ประเทศไทยยังคงมีฝนตกหนักบางแห่งบริเวณภาคเหนือ และภาคตะวันออกเฉียงเหนือ โดยมีฝนตกหนักมากบางพื้นที่ในภาคตะวันออกเฉียงเหนือ ขอให้ประชาชนบริเวณดังกล่าวระวังอันตรายจากฝนตกหนักถึงหนักมากและฝนที่ตกสะสม ซึ่งอาจทำให้เกิดน้ำท่วมฉับพลันและน้ำป่าไหลหลาก โดยเฉพาะพื้นที่ลาดเชิงเขาใกล้ทางน้ำไหลผ่านและพื้นที่ลุ่มไว้ด้วย

สำหรับคลื่นลมบริเวณทะเลอันดามันตอนบน และอ่าวไทยตอนบนมีกำลังปานกลาง ทะเลมีคลื่นสูงประมาณ ๒ เมตร บริเวณที่มีฝนฟ้าคะนองคลื่นสูงมากกว่า ๒ เมตร ส่วนทะเลอันดามันตอนล่างและอ่าวไทยตอนล่าง ทะเลมีคลื่นสูง ๑-๒ เมตร บริเวณที่มีฝนฟ้าคะนองคลื่นสูงมากกว่า ๒ เมตร ขอให้ชาวเรือบริเวณทะเลอันดามันและอ่าวไทยเดินเรือด้วยความระมัดระวัง และหลีกเลี่ยงการเดินเรือในบริเวณที่มีฝนฟ้าคะนอง

พายุไต้ฝุ่น “ขานุน” (KHANUN) บริเวณด้านตะวันออกเฉียงเหนือของไต้หวัน คาดว่าจะเคลื่อนไปประเทศญี่ปุ่นในช่วงวันที่ ๕-๗ ส.ค. ๖๖ ขอให้ผู้ที่จะเดินทางไปบริเวณดังกล่าว โปรดตรวจสอบสภาพอากาศก่อนออกเดินทางในระยะนี้ไว้ด้วย

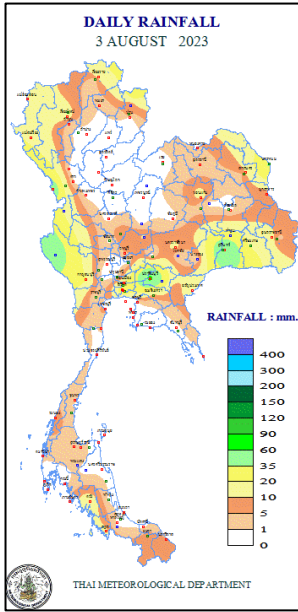


แผนที่อากาศ วันที่ ๔ ส.ค. ๒๕๖๖ เวลา ๐๑.๐๐ น.



ภาพถ่ายดาวเทียม วันที่ ๔ ส.ค. ๖๖ เวลา ๐๗.๐๐ น.

๒. ปริมาณฝนสะสม ณ เวลา ๐๗.๐๐น.(เมื่อวาน) - ๐๗.๐๐ น.(วันนี้) (กรมอุตุนิยมวิทยา)



จุดตรวจวัด	ปริมาณฝน (มม.)
จ.ปราจีนบุรี	๖๘.๕
จ.สุรินทร์	๕๙.๒
จ.ตาก (แม่สอด)	๕๑.๒
จ.กาญจนบุรี (ทองผาภูมิ)	๔๖.๑
จ.นครพนม	๓๘.๗
จ.กรุงเทพมหานคร	๒๘.๘
จ.น่าน (ทุ่งช้าง) และ จ.บึงกาฬ	๒๖.๒

๓. ปริมาณฝนสะสมของพื้นที่ลาดเชิงเขา ๑๒ ชม. ที่ผ่านมา (กรมทรัพยากรน้ำ)

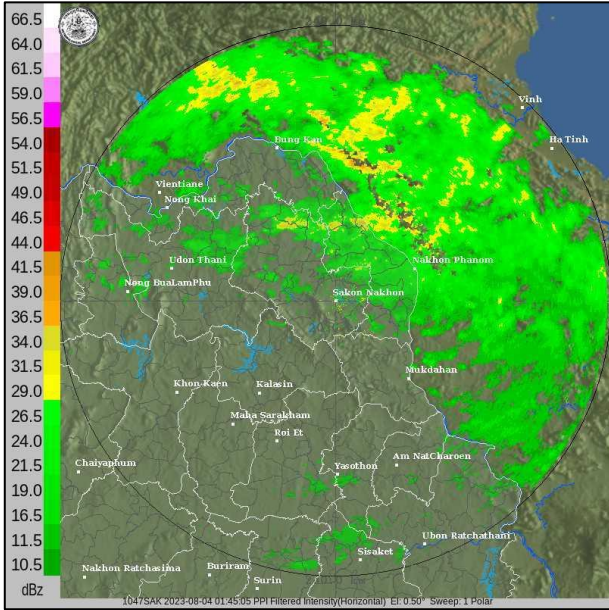
รหัสสถานี	จุดตรวจวัด	ปริมาณฝน (มม./๑๒ ชม.)
STN๐๒๗๘	บ้านตาบอด ต.บ่อพลอย อ.บ่อไร่ จ.ตราด	๕๙.๕
STN๑๕๘๖	บ้านคลองมะนาว ต.ท่าเกวียน อ.วัฒนานคร จ.สระแก้ว	๕๔.๕
STN๑๒๗๓	บ้านห้วยบงใหม่ ต.แม่จะเภา อ.แม่ระมาด จ.ตาก	๕๑.๕
STN๑๕๘๓	บ้านวังชุมทอง ต.วังใหม่ อ.วังสมบูรณ์ จ.สระแก้ว	๔๙.๕
STN๐๑๙๗	บ้านห้วยฆมนอก ต.แม่ยาว อ.เมืองเชียงราย จ.เชียงราย	๔๗.๕
STN๑๘๒๔	บ้านหัวเงา ต.แม่เงา อ.ขุนยวม จ.แม่ฮ่องสอน	๔๖.๐
STN๐๓๙๗	บ้านบ่อทอง ต.ท่าสุด อ.เมืองเชียงราย จ.เชียงราย	๔๕.๕
STN๐๙๙๘	บ้านเขาเลื่อมใต้ ต.คลองหาด อ.คลองหาด จ.สระแก้ว	๓๙.๕
STN๑๖๒๖	บ้านห้วยกบ ต.หนองลู อ.สังขละบุรี จ.กาญจนบุรี	๓๙.๕
STN๑๘๓๓	บ้านห้วยแม่ซ้าย ต.แม่ยาว อ.เมืองเชียงราย จ.เชียงราย	๓๘.๐

๔. ค่าความชื้นในดิน (กรมทรัพยากรน้ำ/คณะกรรมการแม่น้ำโขง)

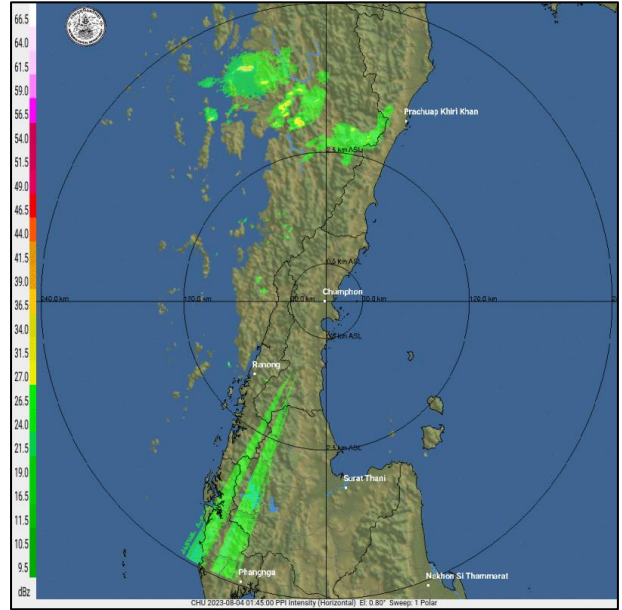
ภูมิภาค	ความชื้นในดิน [-] ๑๗ มิ.ย. ๖๖	ความชื้นในดิน [-] ๑๗ ก.ค. ๖๖	แนวโน้ม
เหนือ	๐-๒๐	๐-๒๐	เพิ่มขึ้น
กลาง	๐-๒๐	๐-๒๐	เพิ่มขึ้น
ตะวันออกเฉียงเหนือ	๒๐-๔๐	๔๐-๖๐	เพิ่มขึ้น
ตะวันออก	๐-๒๐	๒๐-๔๐	เพิ่มขึ้น
ตะวันตก	๐-๒๐	๒๐-๔๐	เพิ่มขึ้น
ใต้	๒๐-๔๐	๔๐-๖๐	เพิ่มขึ้น

หมายเหตุ : ความชื้นในดิน ๐ หมายถึง ดินที่แห้งสนิท และ ๑๐๐ หมายถึง ดินที่อิ่มน้ำ

๕. เรดาร์ตรวจอากาศ ณ วันที่ ๔ สิงหาคม ๒๕๖๖ (กรมอุตุนิยมวิทยา)



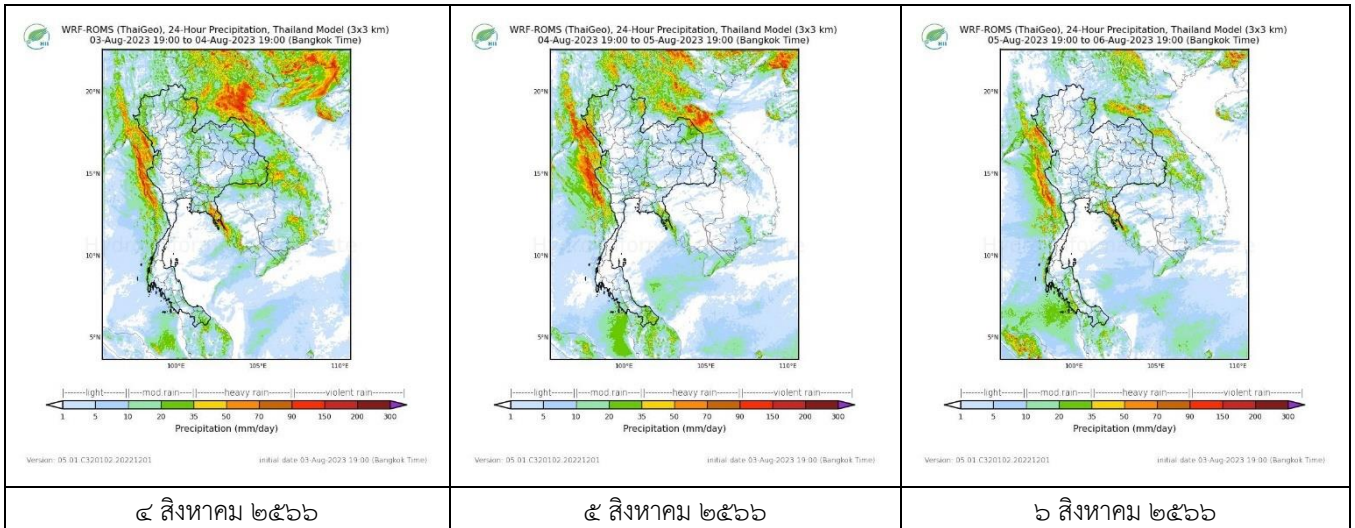
สถานีสกลนคร เวลา ๐๘.๔๕ น.



สถานีชุมพร เวลา ๐๘.๔๕ น.

จากเรดาร์ตรวจอากาศพบกลุ่มเมฆฝนปกคลุมทุกภาคของประเทศไทย

๖. แผนภาพคาดการณ์ฝนล่วงหน้า ๓ วัน (สถาบันสารสนเทศทรัพยากรน้ำ (องค์การมหาชน))



๗. สถานการณ์น้ำในแหล่งเก็บกักน้ำ ณ วันที่ ๓ สิงหาคม ๒๕๖๖ (กรมชลประทาน กรมทรัพยากรน้ำ และสทช.)

๗.๑ ปริมาณน้ำในอ่างฯ ๓๖,๖๙๒ ล้าน ลบ.ม. คิดเป็นร้อยละ ๕๒ (ปริมาณน้ำใช้การได้ ๑๓,๑๕๕ ล้าน ลบ.ม. คิดเป็นร้อยละ ๒๘) ปริมาณน้ำในอ่างฯ เทียบกับปี ๒๕๖๕ (๔๐,๐๒๓ ล้าน ลบ.ม. คิดเป็นร้อยละ ๕๖) น้อยกว่าปี ๒๕๖๕ จำนวน ๓,๓๓๑ ล้าน ลบ.ม. ปริมาณน้ำไหลลงอ่างฯ จำนวน ๒๖๘.๖๘ ล้าน ลบ.ม. ปริมาณน้ำระบาย จำนวน ๘๗.๙๘ ล้าน ลบ.ม. สามารถรับน้ำได้อีก ๓๔,๒๓๔ ล้าน ลบ.ม.

อ่างเก็บน้ำ	ความจุที่ รณก. (ล้าน ลบ.ม.)	ปริมาณ น้ำในอ่าง		ปริมาณ น้ำใช้การได้		ปริมาณ น้ำไหลลงอ่าง		ปริมาณ น้ำระบาย		ปริมาณ น้ำรับได้ อีก (ล้าน ม.๓) (ความจุที่ รณ- ปริมาณน้ำ ปัจจุบัน)
		ปริมาณ (ล้าน ม.๓)	% น้ำ เก็บ กัก	ปริมาณ (ล้าน ม.๓)	% น้ำ ใช้ การ	วันนี้ (ล้าน ม.๓)	เมื่อวาน (ล้าน ม.๓)	วันนี้ (ล้าน ม.๓)	เมื่อวาน (ล้าน ม.๓)	
๑.ภูมิพิล	๑๓,๔๖๒	๕,๗๓๔	๔๓	๑,๙๓๔	๒๐	๒๘.๕๓	๒๙.๘๔	๒๐.๐๐	๒๐.๐๐	๗,๗๒๘
๒.สิริกิติ์	๙,๕๑๐	๓,๖๗๔	๓๙	๘๒๔	๑๒	๒๕.๕๙	๓๗.๓๙	๑๓.๐๓	๑๒.๘๗	๕,๘๓๖
๓.จุฬารัตน์	๑๖๔	๖๑	๓๗	๒๔	๑๙	๐.๑๐	๐.๑๕	๐.๐๐	๐.๐๐	๑๐๓
๔.อุบลรัตน์	๒,๔๓๑	๘๖๕	๓๖	๒๘๔	๑๕	๓.๘๘	๕.๘๘	๐.๘๐	๐.๘๐	๑,๕๖๖

๕.ลำปาง	๑,๙๘๐	๑,๑๘๕	๖๐	๑,๐๘๕	๕๘	๒๘.๖๓	๒๕.๗๐	๖.๒๒	๕.๕๔	๗๙๕
๖.สุรินทร์	๑,๙๖๖	๑,๒๕๐	๖๔	๔๑๘	๓๗	๔๙.๐๗	๑๖.๔๑	๒.๙๘	๓.๐๐	๗๑๖
๗.ป่าสักชลสิทธิ์	๙๖๐	๑๐๔	๑๑	๑๐๑	๑๑	๐.๐๐	๐.๓๔	๑.๐๔	๑.๐๔	๘๕๖
๘.ศรีนครินทร์	๑๗,๗๔๕	๑๒,๔๘๕	๗๐	๒,๒๒๐	๓๐	๑๘.๔๐	๒๔.๔๘	๙.๙๖	๑๐.๐๓	๕,๒๖๐
๙.วชิราลงกรณ์	๘,๘๖๐	๔,๕๑๘	๕๑	๑,๕๐๖	๒๖	๗๗.๖๕	๗๔.๖๔	๙.๙๕	๑๐.๑๓	๔,๓๔๒
๑๐.ขุนด่านปราการชล	๒๒๔	๗๓	๓๒	๖๘	๓๑	๐.๘๔	๐.๔๙	๐.๓๕	๐.๒๖	๑๕๑
๑๑.รัชชประภา	๕,๖๓๙	๓,๔๐๔	๖๐	๒,๐๕๒	๔๘	๑๒.๘๕	๑๓.๔๑	๔.๕๒	๕.๐๙	๒,๒๓๕
๑๒.บางกลาง	๑,๔๕๔	๙๐๑	๖๒	๖๒๕	๕๓	๒.๐๐	๒.๓๙	๖.๐๔	๖.๐๒	๕๕๓

๗.๒ อ่างเก็บน้ำขนาดกลาง ๔๓๕ แห่ง มีปริมาณน้ำ ๒,๗๑๑ ล้าน ลบ.ม. (๕๐%) ปริมาณน้ำใช้การ ๒,๓๐๘ ล้าน ลบ.ม. (๔๖%)

๗.๓ แหล่งน้ำในพื้นที่นอกเขตชลประทาน ๑๐๒,๐๙๙ แห่ง มีปริมาณน้ำรวม ๔,๖๓๕ ล้าน ลบ.ม. (๕๕%)

๗.๔ แหล่งน้ำขนาดเล็กนอกเขตชลประทาน ๑๘๔ แห่ง ตรวจวัดโดยกรมทรัพยากรน้ำ เริ่มต้นฤดูฝน มีปริมาณน้ำ ๑๖๒.๓ ล้าน ลบ.ม.

(๕๙%) ปริมาณน้ำปัจจุบัน ๑๖๒.๗ ล้าน ลบ.ม. (๖๐%)

ภูมิภาค	จำนวน (แห่ง)	ปริมาณรวม (ล้าน ลบ.ม.)	ปริมาณน้ำ (ล้าน ลบ.ม.)							
			เดือน						ปัจจุบัน	
			ม.ค. ๒๕๖๖	ก.พ. ๒๕๖๖	มี.ค. ๒๕๖๖	เม.ย. ๒๕๖๖	พ.ค. ๒๕๖๖	มิ.ย. ๒๕๖๖	๒๔ ก.ค. ๖๖	ร้อยละ
เหนือ	๑๗,๒๔๙	๙๙๒	๙๐๘.๖๙	๘๓๑.๕๖	๗๕๔.๗๔	๖๑๗.๔๖	๕๘๓.๙๖	๕๗๕.๒๐	๕๖๘.๐๗	๕๗
ตะวันออกเฉียงเหนือ	๕๔,๕๔๗	๔,๓๘๒	๓,๖๑๐.๑๑	๓,๒๘๕.๒๐	๒,๘๘๓.๓๐	๒,๒๒๗.๔๔	๒,๑๒๘.๐๐	๒,๐๕๐.๒๒	๒,๔๗๒.๑๖	๕๖
กลาง	๑๖,๓๖๗	๑,๕๗๔	๑,๔๐๒.๐๔	๑,๒๓๔.๓๘	๑,๑๒๑.๙๗	๑,๐๐๒.๘๖	๙๕๙.๔๘	๙๐๙.๕๘	๘๓๐.๑๐	๕๓
ตะวันออกเฉียงใต้	๗,๘๐๔	๙๙๒	๙๐๙.๑๒	๗๙๙.๔๗	๖๙๘.๓๔	๕๒๐.๖๕	๔๘๒.๖๓	๔๐๒.๒๕	๔๘๖.๙๓	๔๙
ตะวันตก	๒,๕๐๖	๑๙๒	๑๖๘.๐๒	๑๕๑.๑๒	๑๓๑.๖๗	๙๗.๕๑	๘๙.๓๖	๗๓.๖๒	๖๒.๓๘	๓๓
ใต้	๓,๖๒๖	๓๓๘	๒๙๔.๖๕	๒๙๒.๗๔	๒๗๓.๘๓	๒๔๖.๘๔	๒๓๖.๘๑	๒๑๘.๘๐	๒๑๕.๗๑	๖๔
รวม	๑๐๒,๐๙๙.๐๐	๘,๔๗๐	๗,๒๙๒.๖๔	๖,๕๙๔.๔๗	๕,๘๖๓.๘๖	๔,๗๑๑.๗๖	๔,๔๘๐.๒๔	๔,๒๒๙.๖๘	๔,๖๓๕.๓๕	๕๕

๘. สถานการณ์น้ำในประเทศ ณ วันที่ ๑ - ๔ สิงหาคม ๒๕๖๖ (กรมชลประทาน)

สถานี	แม่น้ำ	อำเภอ	จังหวัด	ระดับตลิ่ง (ม.รทก.)	ระดับน้ำ (ม.รทก.)				แนวโน้ม	เปรียบเทียบระดับตลิ่ง
					อังคาร	พุธ	พฤหัสบดี	ศุกร์		
					๑ ส.ค.	๒ ส.ค.	๓ ส.ค.	๔ ส.ค.		
P.๑	ปิง	เมือง	เชียงใหม่	๓.๗๐	๑.๒๑	๑.๓๒	๑.๓๓	๑.๕๗	เพิ่มขึ้น	- ๒.๑๓
W.๑C	วัง	เมือง	ลำปาง	๕.๒๐	๐.๕๖	๐.๕๔	๐.๕๔	-๐.๖๕	ลดลง	- ๕.๘๕
Y.๑๖	ยม	บางระกำ	พิษณุโลก	๗.๓๐	๑.๔๐	๑.๓๑	๑.๓๖	๑.๓๕	ลดลง	- ๕.๙๕
N.๗A	น่าน	เมือง	พิจิตร	๙.๘๗	๑.๑๙	๑.๑๙	๑.๒๓	๑.๒๘	เพิ่มขึ้น	- ๘.๕๙
C.๒	เจ้าพระยา	เมือง	นครสวรรค์	๒๕.๗๐	๑๗.๖๒	๑๗.๕๓	๑๗.๓๖	๑๗.๓๑	ลดลง	- ๘.๓๙
C.๑๓	เจ้าพระยา	สรรพยา	ชัยนาท	๑๖.๓๔	๕.๒๑	๕.๒๑	๕.๒๑	๕.๒๑	ทรงตัว	- ๑๑.๑๓
M.๖A	มูล	สตึก	บุรีรัมย์	๗.๙๕	๐.๔๑	๐.๔๓	๐.๔๘	๐.๗๔	เพิ่มขึ้น	- ๗.๒๑
M.๑๙๑	ลำตะคอง	เมือง	นครราชสีมา	๓.๕๐	๑.๓๐	๑.๔๑	๑.๓๖	๑.๔๔	เพิ่มขึ้น	- ๒.๐๖
M.๗	มูล	เมือง	อุบลราชธานี	๗.๐๐	๔.๓๕	๔.๕๒	๔.๗๖	๔.๗๔	ลดลง	- ๒.๒๖
M.๖๙	ลำเซบก	ตระการพืชผล	อุบลราชธานี	๗.๓๐	๓.๗๘	๓.๗๘	๓.๗๘	๓.๗๘	ทรงตัว	- ๓.๕๒
X.๖๔	คลองท่าแซะ	ท่าแซะ	ชุมพร	๑๗.๑๓	๗.๖๔	๗.๕๘	๗.๕๗	๗.๕๖	ลดลง	- ๙.๕๗
X.๑๔๙	คลองกลาย	นบพิตำ	นครศรีธรรมราช	๓๓.๙๖	๒๗.๓๕	๒๗.๔๔	๒๗.๓๔	๒๗.๓๑	ลดลง	- ๖.๖๕
X.๒๗๔	แม่น้ำโก-ลก	แว้ง	นราธิวาส	๒๓.๕๐	๑๘.๑๐	๑๘.๐๖	๑๘.๐๔	***	***	***
X.๓๗A	แม่น้ำตาปี	พระแสง	สุราษฎร์ธานี	๑๑.๗๐	๖.๓๘	๖.๕๐	๖.๗๙	๖.๙๕	เพิ่มขึ้น	- ๔.๗๕

*** ยังไม่ได้รับรายงาน

๙. สถานการณ์น้ำในพื้นที่ลุ่มน้ำโขง ณ วันที่ ๔ สิงหาคม ๒๕๖๖ (คณะกรรมการจัดการแม่น้ำโขง)

สถานี	ระดับอ้างอิง (ม.รทก.)	ระดับตลิ่ง (ม.)	ระดับน้ำ (ม.)					เปรียบเทียบระดับตลิ่ง (ม.)	ผลต่างของระดับน้ำ (ม.)		แนวโน้ม
			๓๑ ก.ค.	๑ ส.ค.	๒ ส.ค.	๓ ส.ค.	๔ ส.ค.		๓ วันย้อนหลัง	๕ วันย้อนหลัง	
อ.เชียงแสน จ.เชียงราย	๓๕๗.๑๑๐	๑๒.๘๐	๔.๒๕	๔.๐๕	๓.๙๕	๔.๒๐	๔.๓๗	-๘.๔๓	๐.๔๒	๐.๑๒	เพิ่มขึ้น
อ.เชียงคาน จ.เลย	๑๙๔.๑๑๘	๑๖.๐๐	๗.๑๗	๗.๖๐	๗.๙๗	๘.๑๙	๘.๒๖	-๗.๗๔	๐.๒๙	๑.๐๙	เพิ่มขึ้น
อ.เมือง จ.หนองคาย	๑๕๓.๖๔๘	๑๒.๒๐	๓.๘๕	๔.๑๕	๔.๖๘	๕.๑๒	๕.๔๐	-๖.๘	๐.๗๒	๑.๕๕	เพิ่มขึ้น
อ.เมือง จ.นครพนม	๑๓๒.๖๘๐	๑๒.๐๐	๕.๙๖	๖.๓๕	๖.๗๐	๗.๓๓	๗.๙๙	-๔.๐๑	๑.๒๙	๒.๐๓	เพิ่มขึ้น
อ.เมือง จ.มุกดาหาร	๑๒๔.๒๑๙	๑๒.๕๐	๕.๕๕	๖.๒๗	๖.๙๓	๗.๕๒	๗.๘๐	-๔.๗	๐.๘๗	๒.๒๕	เพิ่มขึ้น
อ.โขงเจียม จ.อุบลราชธานี	๘๙.๐๓๐	๑๔.๕๐	๖.๗๘	๗.๒๘	๘.๔๕	๙.๖๘	๑๐.๒๖	-๔.๒๔	๑.๘๑	๓.๔๘	เพิ่มขึ้น

***ไม่มีสถานการณ์

๑๐. สถานการณ์เตือนภัย Early Warning ณ วันที่ ๔ สิงหาคม ๒๕๖๖ (กรมทรัพยากรน้ำ)

การแจ้งเตือน	สถานี	การแจ้งเตือน	ช่วงเวลา
เตือนสีแดง (อพยพ)	-	-	-
เตือนสีเหลือง (เตือนภัย)	-	-	-
เตือนสีเขียว (เฝ้าระวัง)	-	-	-

***ไม่มีสถานการณ์

๑๑. พื้นที่ติดตามและเฝ้าระวังสถานการณ์ธรณีพิบัติภัย ณ วันที่ ๔ สิงหาคม ๒๕๖๖ (กรมทรัพยากรธรณี)

เนื่องจากในพื้นที่เสี่ยงภัยแผ่นดินถล่มมีฝนตกต่อเนื่อง ประกอบกับมีพื้นที่คาดการณ์ปริมาณน้ำฝนที่อาจก่อให้เกิดแผ่นดินถล่มล่วงหน้าโดยเฉพาะในบริเวณภาคเหนือ จังหวัดน่าน ตาก และภาคตะวันออกเฉียงเหนือ จังหวัดจันทบุรี ตราด ศูนย์ปฏิบัติการธรณีพิบัติภัย จึงได้ทำการเฝ้าระวังและติดตามสถานการณ์ธรณีพิบัติภัยแผ่นดินถล่มและน้ำป่าไหลหลากเป็นพิเศษ และจะทำการแจ้งอาสาสมัครเครือข่ายในพื้นที่เสี่ยงภัยต่อไป

๑๒. เหตุการณ์วิกฤตน้ำปัจจุบัน ณ วันที่ ๔ สิงหาคม ๒๕๖๖ [เวลา ๑๕.๐๐ น. (เมื่อวาน) - ๐๘.๐๐ น. (วันนี้)]

ไม่มีสถานการณ์

๑๓. สถานการณ์ภาวะน้ำท่วม และสถานการณ์ฝนแล้ง/ฝนทิ้งช่วง ณ วันที่ ๔ สิงหาคม ๒๕๖๖ (ปก.)

ไม่มีสถานการณ์

๑๔. ลักษณะอากาศ ๗ วันข้างหน้า (ระหว่างวันที่ ๓ - ๙ สิงหาคม ๒๕๖๖)

ในช่วงวันที่ ๔ - ๗ ส.ค. ๖๖ มรสุมตะวันตกเฉียงใต้กำลังค่อนข้างแรงที่พัดปกคลุมทะเลอันดามัน ประเทศไทย และอ่าวไทย จะมีกำลังอ่อนลง ลักษณะเช่นนี้ทำให้ประเทศไทยจะมีฝนลดลง แต่ยังคงมีฝนตกหนักบางแห่งในภาคเหนือ ภาคตะวันออกเฉียงเหนือ ตอนบน ภาคตะวันออก และภาคใต้ฝั่งตะวันตก ส่วนคลื่นลมบริเวณทะเลอันดามันและอ่าวไทยมีกำลังปานกลาง โดยทะเลอันดามันตอนบนและอ่าวไทยตอนบน มีคลื่นสูงประมาณ ๒ เมตร บริเวณที่มีฝนฟ้าคะนองคลื่นสูงมากกว่า ๒ เมตร ส่วนทะเลอันดามันตอนล่างและอ่าวไทยตอนล่าง ทะเลมีคลื่นสูง ๑ - ๒ เมตร บริเวณที่มีฝนฟ้าคะนองคลื่นสูงมากกว่า ๒ เมตร ส่วนในช่วงวันที่ ๘ - ๙ ส.ค. ๖๖ ร่องมรสุมพาดผ่านประเทศเมียนมาตอนบน และประเทศลาวตอนบน เข้าสู่หย่อมความกดอากาศต่ำบริเวณชายฝั่งประเทศเวียดนามตอนบน ประกอบกับมรสุมตะวันตกเฉียงใต้กำลังปานกลางพัดปกคลุมทะเลอันดามัน ประเทศไทย ลักษณะเช่นนี้ทำให้ประเทศไทยยังคงมีฝนตกหนักบางแห่ง โดยบริเวณภาคเหนือและภาคตะวันออกเฉียงเหนือมีฝนเพิ่มขึ้น ส่วนคลื่นลมบริเวณทะเลอันดามันและอ่าวไทยมีกำลังปานกลาง โดยทะเลอันดามันตอนบน

และอ่าวไทยตอนบน มีคลื่นสูงประมาณ ๒ เมตร บริเวณที่มีฝนฟ้าคะนองคลื่นสูงมากกว่า ๒ เมตร ส่วนทะเลอันดามัน ตอนล่างและอ่าวไทยตอนล่าง ทะเลมีคลื่นสูง ๑ - ๒ เมตร บริเวณที่มีฝนฟ้าคะนองคลื่นสูงมากกว่า ๒ เมตร

๑๕. ความช่วยเหลือภัยแล้งสะสมของกรมทรัพยากรน้ำ

ความช่วยเหลือในพื้นที่ประสบปัญหาภัยแล้ง ตั้งแต่วันที่ ๑ ตุลาคม ๒๕๖๕ - ๓ สิงหาคม ๒๕๖๖

หน่วยงาน	จังหวัด	ปริมาณการ สูบน้ำ (ลบ.ม.)	ปริมาณการ แจกจ่ายน้ำ สะอาด (ลิตร)	ประโยชน์ที่ได้รับ			
				อุปโภค-บริโภค		พื้นที่เกษตร (ไร่)	
				ครัวเรือน	ประชากร	ไม้ผล	นาข้าว
สท.๑	ลำปาง	-	๒,๒๒๐,๙๔๔	๑๖๙,๒๓๒	๔๕๓,๐๔๔	-	-
	เชียงใหม่	-	๑๕๒,๐๗๘	๒๑,๒๐๑	๘๗,๖๗๕	-	-
	แม่ฮ่องสอน	-	๑๐๔,๔๙๙	๙,๒๔๘	๖๐,๙๘๖	-	-
	เชียงราย	-	๓๔๖,๔๒๕	๕๖,๔๗๑	๑๗๔,๔๗๗	-	-
	กำแพงเพชร	-	๑๓๗,๘๓๘	๔๔,๑๒๕	๑๗๙,๓๑๐	-	-
	ลำพูน	๑,๙๙๐,๑๐๐	-	-	-	-	๔,๗๐๐
สท.๒	นครสวรรค์	๑๒,๘๓๐,๔๐๐	-	๘๓๘	-	๑,๒๖๐	๗๙,๘๕๘
	นครสวรรค์	๒,๓๖๙,๘๐๐	๑๓๘,๐๐๐	๖,๖๙๒	๑๘,๙๓๒	-	๑,๕๒๐
สท.๓	อุดรธานี	๔,๖๔๙,๗๘๘	๓๐,๐๐๐	๒,๙๐๑	๑๑,๓๓๕	-	๑,๗๗๐
	สกลนคร	๕,๑๔๓,๖๘๐	-	-	๓๓๗	๖,๗๘๓	-
สท.๔	ขอนแก่น	๑,๖๔๓,๐๐๐	-	๒,๔๐๙	๕,๙๕๗	-	-
	ร้อยเอ็ด	๔๘๐,๐๐๐	-	๑,๖๔๙	๖,๐๑๓	-	-
สท.๕	นครราชสีมา	๑,๖๐๐,๔๐๘	๖๖,๐๐๐	๖,๘๙๔	๒๒,๘๔๐	๓,๖๐๐	๑,๒๐๐
	บุรีรัมย์	๒๗๔,๔๐๐	-	๑,๔๓๙	๕,๕๕๘	๓,๕๐๐	-
สท.๖	จันทบุรี	๖,๗๑๔,๔๐๐	-	๑,๗๐๐	๓,๕๐๐	๕,๕๐๐	-
	ปราจีนบุรี	๒,๑๗๖,๐๐๐	๓๖๐,๐๐๐	๗๑๕	๑,๕๙๖	-	๑,๘๗๐
	ระยอง	๕๒๘,๐๐๐	-	๘๐	๘๐๐	๔,๕๐๐	-
	สระแก้ว	๒๑๗,๖๐๐	-	๒๙๓	๑,๔๔๑	๑๒๐	-
สท.๗	ราชบุรี	๑,๘๐๑,๙๘๐	-	๒,๑๗๑	๗,๔๙๑	๔,๑๗๐	-
สท.๘	นครศรีธรรมราช	๔,๑๑๐,๗๖๐	-	๓,๑๐๐	๑๒,๐๖๔	๗๘,๖๕๐	-
	สงขลา	-	๑๕๖,๐๐๐	-	-	-	-
สท.๙	พิษณุโลก	๑๒๘,๑๖๐	๒,๔๓๐,๐๐๐	๑,๒๓๕	๓,๔๓๑	-	-
	อุตรดิตถ์	๔๕๒,๔๐๐	๒,๖๙๑,๐๔๐	๕,๒๑๐	๑๑,๐๖๒	-	-
	น่าน	-	๓๓๓,๘๗๐	-	๑๕๕	-	-
	แพร่	๒,๔๑๘,๑๘๐	-	๙๑๓	๒,๓๖๕	-	๒,๕๖๐
สท.๑๐	สุราษฎร์ธานี	๑,๔๓๕,๔๐๐	๑,๑๑๔,๐๐๐	๑,๘๖๖	๔,๗๔๗	๑๒,๐๒๒	-
	ชุมพร	๓๑๕,๒๐๐	๗๒,๐๐๐	๑๑,๕๐๘	๒๑,๑๗๗	๕,๒๐๐	-
สท.๑๑	อำนาจเจริญ	๒๕๓,๒๐๐	-	๓,๒๙๘	๑๐,๒๙๔	๓๗	-
	ยโสธร	๙๖,๐๐๐	-	๕๗๐	๒,๙๒๗	๗	-
	๒๘ จังหวัด	๕๑,๖๒๘,๘๕๖	๑๐,๐๕๒,๖๙๔	๓๕๕,๗๕๘	๑,๑๐๙,๕๑๔	๑๓๐,๐๔๙	๘๘,๗๗๘

จึงเรียนมาเพื่อโปรดทราบ

นายภาดล ถาวรภุชรัตน์
อธิบดีกรมทรัพยากรน้ำ
ประธานคณะกรรมการศูนย์ปฏิบัติการ
ทรัพยากรธรรมชาติและสิ่งแวดล้อม (ด้านทรัพยากรน้ำ)