

# รายงานสรุปสภาพน้ำในอ่างเก็บน้ำขนาดใหญ่และขนาดกลาง

รายงานสถานการณ์ ณ วันที่ 4 สิงหาคม 2566

ปริมาณน้ำในอ่างที่ใช้การได้ในสัปดาห์นี้ + มากกว่า / - น้อยกว่า สัปดาห์ก่อน 855.33 ล้าน ลบ.ม.

สรุปสถานการณ์ปริมาณน้ำในอ่างเก็บน้ำที่ใช้ในทุกกรรมวิธีประเท มากกว่า ปริมาณน้ำที่ในเขื่อนอ่างเก็บน้ำเดิมที่ผ่านมา ควรใช้น้ำอย่างระมัดระวัง

ปริมาณน้ำรวมทั่วประเทศ 71,090 ล้าน ลบ.ม. (100%)

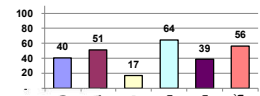


เปรียบเทียบปริมาณน้ำรวมทั่วประเทศ ปัจจุบัน วันที่ 66 และ 65

วันที่ 4 สิงหาคม 2566 เท่ากับ 36,982 ล้าน ลบ.ม. หรือ เกือบ 52%

วันที่ 4 สิงหาคม 2565 เท่ากับ 40,197 ล้าน ลบ.ม. หรือ เกือบ 57%

% ปริมาณน้ำรวมแต่ละภาคปัจจุบัน



คงที่	2	อ่าง
ลดลง	16	อ่าง
เพิ่มขึ้น	20	อ่าง

ภาค	สถานการณ์ปริมาณน้ำในอ่าง				ปริมาณน้ำเปลี่ยนแปลง (ล้าน ม.³)	สถานะ
	ลดลง (แห่ง)	คงที่ (แห่ง)	เพิ่มขึ้น (แห่ง)	รวม (แห่ง)		
ภาคเหนือ	3	-	4	7	45.47	ปริมาณน้ำในอ่างเก็บน้ำเพิ่มขึ้น
ภาคตะวันออกเฉียงเหนือ	4	1	7	12	231.95	ปริมาณน้ำในอ่างเก็บน้ำเพิ่มขึ้น
ภาคกลาง	2	1	-	3	-3.49	ปริมาณน้ำในอ่างเก็บน้ำลดลง
ภาคตะวันออก	-	-	2	2	514.72	ปริมาณน้ำในอ่างเก็บน้ำเพิ่มขึ้น
ภาคตะวันตก	6	-	4	10	7.44	ปริมาณน้ำในอ่างเก็บน้ำเพิ่มขึ้น
ภาคใต้	1	-	3	4	59.24	ปริมาณน้ำในอ่างเก็บน้ำเพิ่มขึ้น
รวมทั้งประเทศ	16	2	20	38	855.33	ปริมาณน้ำในอ่างเก็บน้ำเพิ่มขึ้น

ภาค	อ่างเก็บน้ำ	ความจุ รก. (ล้าน ม.³)	ปริมาณน้ำ ที่ใช้งานไม่ได้ (ล้าน ม.³)	ใช้การ ได้จริง (ล้าน ม.³)	ปริมาณน้ำรวม วันที่ 4 สิงหาคม 2565		ปัจจุบัน วันที่ 4 สิงหาคม 2566				สัปดาห์ก่อน วันที่ 29 กรกฎาคม 2566				ปริมาณน้ำ ปริมาณในอ่าง	
					%	ปริมาณน้ำรวม		ปริมาณน้ำใช้การได้จริง		ปริมาณน้ำรวม		ปริมาณน้ำใช้การได้จริง				
						ปริมาณน้ำ (ล้าน ม.³)	%	ปริมาณน้ำ (ล้าน ม.³)	%	ปริมาณน้ำ (ล้าน ม.³)	%	ปริมาณน้ำ (ล้าน ม.³)	%			
<b>ภาคเหนือ (8)</b>																
1	ภูมิพล (2) ดาก	13,462	3,800	9,662	5,810	43%	5,734	43%	1,934	20%	5,785	43%	1,985	21%	-51.00	ลดลง
2	สิริกิติ์ (2) อุดรศักดิ์	9,510	2,850	6,660	4,126	43%	3,677	39%	827	12%	3,596	38%	746	11%	81.00	เพิ่มขึ้น
3	แม่จัด เชียงใหม่	265	12	253	164	62%	176	66%	164	65%	174	66%	162	64%	2.10	เพิ่มขึ้น
4	แม่กวัง เชียงใหม่	263	14	249	99	38%	145	55%	131	53%	148	56%	134	54%	-2.71	ลดลง
5	ก๊วยม ลำปาง	106	3	103	71	67%	41	39%	38	37%	38	36%	35	34%	3.00	เพิ่มขึ้น
6	ก๊วยนา ลำปาง	170	6	164	134	79%	65	38%	59	36%	70	41%	64	39%	-5.00	ลดลง
7	แควน้อย พันธุ์โลก	939	43	896	436	46%	157	17%	114	13%	156	17%	113	13%	1.00	เพิ่มขึ้น
8	แม่จอก ลำปาง	110	16	94	49	45%	33	30%	17	18%	34	31%	18	19%	-0.72	ลดลง
<b>รวมภาคเหนือ 34.85%</b>		<b>24,825</b>	<b>6,744</b>	<b>18,081</b>	<b>10,889</b>	<b>44%</b>	<b>10,028</b>	<b>40%</b>	<b>3,284</b>	<b>18%</b>	<b>10,000</b>	<b>40%</b>	<b>3,238</b>	<b>18%</b>	<b>45.47</b>	<b>เพิ่มขึ้น</b>
<b>ภาคตะวันออกเฉียงเหนือ (12)</b>																
8	ห้วยหลวง อุดรธานี	136	7	129	50	37%	89	65%	82	63%	87	64%	80	62%	1.72	เพิ่มขึ้น
9	น้ำจวน สกลนคร	520	45	475	286	55%	310	60%	265	56%	287	55%	242	51%	23.00	เพิ่มขึ้น
10	น้ำพอง (2) สกลนคร	165	8	157	68	41%	53	32%	45	29%	49	29%	41	26%	4.58	เพิ่มขึ้น
11	จำปาศักดิ์ (2) ขัยภูมิ	164	37	127	97	59%	61	37%	24	19%	60	37%	23	18%	0.55	เพิ่มขึ้น
12	อุบลรัตน์ (2) ขอนแก่น	2,431	581	1,850	985	41%	865	36%	284	15%	859	35%	278	15%	6.01	เพิ่มขึ้น
13	ลำปาว กาฬสินธุ์	1,980	100	1,880	1,006	51%	1,209	61%	1,109	59%	1,126	57%	1,026	55%	82.46	เพิ่มขึ้น
14	ลำคอง นครราชสีมา	314	22	292	180	57%	145	46%	123	42%	152	48%	130	45%	-7.00	ลดลง
15	ลำพระเพลิง นครราชสีมา	155	1	154	100	65%	62	40%	61	39%	65	42%	64	42%	-3.89	ลดลง
16	มูลขม นครราชสีมา	141	7	134	90	64%	62	44%	55	41%	62	44%	55	41%	-	คงที่
17	ลำพระนครราชสีมา	275	7	268	177	64%	103	37%	96	36%	108	39%	101	38%	-5.00	ลดลง
18	ลำนางรอง บุรีรัมย์	121	3	118	92	76%	75	62%	72	61%	77	64%	74	63%	-2.24	ลดลง
19	สิรินธร (2) อุบลราชธานี	1,966	831	1,135	1,143	58%	1,259	64%	428	38%	1,127	57%	296	26%	131.76	เพิ่มขึ้น
<b>รวมภาคตะวันออกเฉียงเหนือ 11.80%</b>		<b>8,369</b>	<b>1,649</b>	<b>6,720</b>	<b>4,274</b>	<b>51%</b>	<b>4,292</b>	<b>51%</b>	<b>2,643</b>	<b>39%</b>	<b>4,060</b>	<b>49%</b>	<b>2,411</b>	<b>36%</b>	<b>231.95</b>	<b>เพิ่มขึ้น</b>
<b>ภาคกลาง (3)</b>																
20	ป่าสักลพบุรี ลพบุรี	960	3	957	386	40%	102	11%	99	10%	110	11%	107	11%	-7.31	ลดลง
21	พันเสลา สุโขทัย	160	17	143	80	50%	57	36%	40	28%	71	44%	54	38%	-14.14	ลดลง
22	กระเสียว สุพรรณบุรี	299	99	200	176	59%	80	27%	-	0%	81	27%	-	0%	-	คงที่
<b>รวมภาคกลาง 1.92%</b>		<b>1,419</b>	<b>119</b>	<b>1,300</b>	<b>643</b>	<b>45%</b>	<b>239</b>	<b>17%</b>	<b>139</b>	<b>10%</b>	<b>262</b>	<b>18%</b>	<b>143</b>	<b>11%</b>	<b>-3.49</b>	<b>ลดลง</b>
<b>ภาคตะวันออก (2)</b>																
23	ศรีนครินทร์ (2) กาญจนบุรี	17,745	10,265	7,480	13,748	77%	12,499	70%	2,234	30%	12,452	70%	2,187	29%	46.91	เพิ่มขึ้น
24	ราชาลงกรณ (2) กาญจนบุรี	8,860	3,012	5,848	4,854	55%	4,654	53%	1,642	28%	4,186	47%	1,174	20%	467.81	เพิ่มขึ้น
<b>รวมภาคตะวันออก 37.51%</b>		<b>26,605</b>	<b>13,277</b>	<b>13,328</b>	<b>18,603</b>	<b>70%</b>	<b>17,153</b>	<b>64%</b>	<b>3,876</b>	<b>29%</b>	<b>16,638</b>	<b>63%</b>	<b>3,361</b>	<b>25%</b>	<b>514.72</b>	<b>เพิ่มขึ้น</b>
<b>ภาคตะวันตก (6+4)</b>																
25	ขุนด่าน นครนายก	224	5.00	219	74	33%	74	33%	69	31%	72	32%	67	30%	2.20	เพิ่มขึ้น
26	คลองสีปัด ฉะเชิงเทรา	420	30.00	390	141	34%	77	18%	47	12%	77	18%	47	12%	-0.21	ลดลง
27	นางพระ (3) ชลบุรี	117	12.00	105	85	73%	45	38%	33	31%	45	38%	33	31%	-0.01	ลดลง
28	หนองปลาไหล (3) ระยอง	164	13.75	150	136	83%	98	60%	84	56%	95	58%	82	54%	2.31	เพิ่มขึ้น
29	ประแสร์ (3) ระยอง	295	20.00	275	220	75%	186	63%	166	60%	188	64%	168	61%	-2.00	ลดลง
30	นาบพระชัน (3) ชลบุรี	17	0.72	16	11	63%	9	56%	8	53%	9	56%	8.62	54%	-0.13	ลดลง
31	หนองค้อ (3) ชลบุรี	21	1.00	20	21	96%	13	62%	12	60%	13	62%	12.36	61%	-0.14	ลดลง
32	คลองกรก (3) ระยอง	79	3.00	76	56	71%	39	49%	36	47%	38	48%	35.29	46%	0.59	เพิ่มขึ้น
33	คลองใหญ่ (3) ระยอง	45	3.00	42	38	83%	29	64%	26	62%	29	65%	26.46	62%	-0.18	ลดลง
34	นกกุ่มหรือหินดา ปราจีนบุรี	295	19.00	276	89	30%	84	28%	65	24%	79	27%	60.00	22%	5.00	เพิ่มขึ้น
<b>รวมภาคตะวันตก 2.37%</b>		<b>1,678</b>	<b>107</b>	<b>1,570</b>	<b>870</b>	<b>52%</b>	<b>654</b>	<b>39%</b>	<b>546</b>	<b>35%</b>	<b>646</b>	<b>39%</b>	<b>539</b>	<b>34%</b>	<b>7.44</b>	<b>เพิ่มขึ้น</b>
<b>ภาคใต้ (4)</b>																
35	แก่งกระจาน เพชรบุรี	710	65	645	372	52%	240	34%	175	27%	211	30%	146	23%	29.75	เพิ่มขึ้น
36	ปราจีนบุรี ประจวบคีรีขันธ์	391	18	373	234	60%	67	17%	49	13%	64	16%	46	12%	3.00	เพิ่มขึ้น
37	ห้วยพระยา (2) สุราษฎร์ธานี	5,639	1,352	4,287	3,404	60%	3,412	61%	2,060	48%	3,365	60%	2,013	47%	47.76	เพิ่มขึ้น
38	นางเลิ้ง (2) ยะลา	1,454	276	1,178	907	62%	896	62%	620	53%	917	63%	641	54%	-21.27	ลดลง
<b>รวมภาคใต้ 11.55%</b>		<b>8,194</b>	<b>1,711</b>	<b>6,483</b>	<b>4,918</b>	<b>60%</b>	<b>4,616</b>	<b>56%</b>	<b>2,905</b>	<b>45%</b>	<b>4,557</b>	<b>56%</b>	<b>2,846</b>	<b>44%</b>	<b>59.24</b>	<b>เพิ่มขึ้น</b>
<b>รวมทั้งประเทศ 100%(38)</b>		<b>71,090</b>	<b>23,607</b>	<b>47,482</b>	<b>40,197</b>	<b>57%</b>	<b>36,982</b>	<b>52%</b>	<b>13,393</b>	<b>28%</b>	<b>30,132</b>	<b>42%</b>	<b>12,538</b>	<b>26%</b>	<b>855.33</b>	<b>เพิ่มขึ้น</b>

ที่มาข้อมูล : ตารางสรุปสภาพน้ำในอ่างเก็บน้ำขนาดใหญ่ทั่วประเทศ และตารางสรุปสภาพน้ำในอ่างเก็บน้ำภาคตะวันออก กรมชลประทาน

หมายเหตุ :

- อ่างเก็บน้ำขนาดใหญ่ หมายถึง อ่างเก็บน้ำที่มีความจุตั้งแต่ 100 ล้าน ลบ.ม. ขึ้นไป
- เป็นอ่างเก็บน้ำอยู่ในการรับผิดชอบของการไฟฟ้าฝ่ายผลิตแห่งประเทศไทย(10) นอกนั้นอยู่ในความรับผิดชอบของกรมชลประทาน(28)
- เป็นอ่างเก็บน้ำขนาดกลางที่มีความสำคัญต่ออุตสาหกรรมและการประปาฯ ของลุ่มน้ำชายฝั่งทะเลตะวันออก
- จังหวัดที่มีอ่างเก็บน้ำขนาดใหญ่มีจำนวน 26 จังหวัด โดยมี 50 จังหวัด
- ที่มา : กรมชลประทาน และการไฟฟ้าฝ่ายผลิตแห่งประเทศไทย

รก. หมายถึง ระดับน้ำเก็บกักของอ่าง



ศูนย์มณฑล กองวิเคราะห์และประเมินสถานการณ์น้ำ กรมชลประทาน

### ลำดับของเขื่อนตามความ

- ศรีนครินทร์ 2.ภูมิพล 3.สิริกิติ์ 4.ราชาลงกรณ 5.รัชชประภา
- อุบลรัตน์ 7.สิรินธร 8.นางเลิ้ง 9.ลำปาว 10.ป่าสัก

### ลำดับของเขื่อนตามปริมาณน้ำใช้การได้

- ภูมิพล 2.ศรีนครินทร์ 3.สิริกิติ์ 4.ราชาลงกรณ 5.รัชชประภา
- ลำปาว 7.อุบลรัตน์ 8.นางเลิ้ง 9.สิรินธร 10.ป่าสัก