

รายงานสรุปสภาพน้ำในอ่างเก็บน้ำขนาดใหญ่และขนาดกลาง

รายงานสถานการณ์ ณ วันที่ 7 สิงหาคม 2566

ปริมาณน้ำรวมทั่วประเทศ 71,090 ล้าน ลบ.ม. (100%)



เปรียบเทียบปริมาณน้ำรวมทั่วประเทศ ปัจจุบัน วันที่ 66 และ ปี 53

วันที่ 7 สิงหาคม 2566 เท่ากับ 37,594 ล้าน ลบ.ม. หรือ เท่ากับ 53%

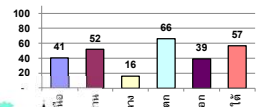
วันที่ 7 สิงหาคม 2565 เท่ากับ 40,347 ล้าน ลบ.ม. หรือ เท่ากับ 57%

ปริมาณน้ำในอ่างที่ใช้การได้ในสัปดาห์นี้ + มากกว่า / - น้อยกว่า สัปดาห์ก่อน 1,179.92 ล้าน ลบ.ม.

สรุปสถานการณ์ปริมาณน้ำในอ่างเก็บน้ำที่ใช้ในทุกกิจกรรมทั่วประเทศ มากกว่า ปริมาณน้ำที่ในเขื่อนอ่างเก็บน้ำเดิมที่ผ่านมา ควรใช้น้ำอย่างระมัดระวัง

ภาค	สถานการณ์ปริมาณน้ำในอ่าง				ปริมาณน้ำเปลี่ยนแปลง (ล้าน ม.³)	สถานะ
	ลดลง (แห่ง)	คงที่ (แห่ง)	เพิ่มขึ้น (แห่ง)	รวม (แห่ง)		
ภาคเหนือ	2	-	5	7	150.99	ปริมาณน้ำในอ่างเก็บน้ำเพิ่มขึ้น
ภาคตะวันออกเฉียงเหนือ	3	-	9	12	218.38	ปริมาณน้ำในอ่างเก็บน้ำเพิ่มขึ้น
ภาคกลาง	2	1	-	3	-0.63	ปริมาณน้ำในอ่างเก็บน้ำลดลง
ภาคตะวันออก	-	-	2	2	744.20	ปริมาณน้ำในอ่างเก็บน้ำเพิ่มขึ้น
ภาคตะวันออก	6	-	4	10	11.35	ปริมาณน้ำในอ่างเก็บน้ำเพิ่มขึ้น
ภาคใต้	1	-	3	4	55.63	ปริมาณน้ำในอ่างเก็บน้ำเพิ่มขึ้น
รวมทั้งประเทศ	14	1	23	38	1179.92	ปริมาณน้ำในอ่างเก็บน้ำเพิ่มขึ้น

% ปริมาณน้ำรวมแต่ละภาคปัจจุบัน



สรุปสถานการณ์ปริมาณน้ำในอ่าง

คงที่	1	อ่าง
ลดลง	14	อ่าง
เพิ่มขึ้น	23	อ่าง

ภาค	อ่างเก็บน้ำ	ความจุ (ล้าน ม.³)	ปริมาณน้ำที่ใช้งานได้ (ล้าน ม.³)	ใช้การได้จริง (ล้าน ม.³)	ปริมาณน้ำรวม วันที่ 7 สิงหาคม 2565		ปัจจุบัน วันที่ 7 สิงหาคม 2566				สัปดาห์ก่อน วันที่ 1 สิงหาคม 2566				ปริมาณน้ำ + เพิ่มขึ้น / - ลดลง (ล้าน ม.³)	สถานการณ์ ปริมาณน้ำในอ่าง
					%	%	ปริมาณน้ำรวม		ปริมาณน้ำใช้การได้จริง		ปริมาณน้ำรวม		ปริมาณน้ำใช้การได้จริง			
							ปริมาณน้ำ (ล้าน ม.³)	%	ปริมาณน้ำ (ล้าน ม.³)	%	ปริมาณน้ำ (ล้าน ม.³)	%	ปริมาณน้ำ (ล้าน ม.³)	%		
ภาคเหนือ (8)																
1	ภูมิพล (2) ดาก	13,462	3,800	9,662	5,866	44%	5,734	43%	1,934	20%	5,717	42%	1,917	20%	17.00	เพิ่มขึ้น
2	สิริกิติ์ (2) อุดตลิ่ง	9,510	2,850	6,660	4,146	44%	3,750	39%	900	14%	3,638	38%	788	12%	112.00	เพิ่มขึ้น
3	แม่โจ้ เชียงใหม่	265	12	253	166	63%	180	68%	168	66%	174	66%	161	64%	5.27	เพิ่มขึ้น
4	แม่กวง เชียงใหม่	263	14	249	101	38%	144	55%	130	52%	145	55%	131	53%	-1.00	ลดลง
5	กิ่วลม ลำปาง	106	3	103	70	66%	42	40%	39	38%	40	38%	37	36%	2.00	เพิ่มขึ้น
6	กิ่วคอหมา ลำปาง	170	6	164	131	77%	62	36%	56	34%	68	40%	62	38%	-6.00	ลดลง
7	แควน้อย พันญ์โลก	939	43	896	439	47%	160	17%	117	13%	155	17%	112	13%	5.00	เพิ่มขึ้น
8	แม่เม็ก ลำปาง	110	16	94	49	45%	33	30%	17	18%	33	30%	17	19%	-0.72	ลดลง
รวมภาคเหนือ 34.85%		24,825	6,744	18,081	10,968	44%	10,105	41%	3,361	19%	9,971	40%	3,210	18%	150.99	เพิ่มขึ้น
ภาคตะวันออกเฉียงเหนือ (12)																
8	ห้วยหลวง อุดรธานี	136	7	129	51	38%	90	66%	83	64%	88	65%	81	63%	1.57	เพิ่มขึ้น
9	น้ำจุ่น สกลนคร	520	45	475	290	56%	324	62%	279	59%	295	57%	250	53%	28.27	เพิ่มขึ้น
10	น้ำพอง (2) สกลนคร	165	8	157	69	42%	57	35%	49	31%	49	30%	41	26%	8.22	เพิ่มขึ้น
11	จำปาศักดิ์ (2) ขัยภูมิ	164	37	127	96	58%	61	37%	24	19%	61	37%	24	19%	0.83	เพิ่มขึ้น
12	อุบลรัตน์ (2) ขอนแก่น	2,431	581	1,850	972	40%	865	36%	284	15%	859	35%	278	15%	6.01	เพิ่มขึ้น
13	ลำปาว กาฬสินธุ์	1,980	100	1,880	1,016	51%	1,262	64%	1,162	62%	1,143	58%	1,043	56%	118.90	เพิ่มขึ้น
14	ลำคอง นครราชสีมา	314	22	292	181	58%	143	46%	121	41%	149	47%	127	43%	-6.00	ลดลง
15	ลำพระเพลิง นครราชสีมา	155	1	154	98	63%	59	38%	58	38%	64	41%	63	41%	-4.19	ลดลง
16	มูลขาม นครราชสีมา	141	7	134	90	64%	63	45%	56	42%	62	44%	55	41%	1.00	เพิ่มขึ้น
17	ลำพระนครราชสีมา	275	7	268	177	64%	105	38%	98	37%	104	38%	97	36%	1.00	เพิ่มขึ้น
18	ลำนางรอง บุรีรัมย์	121	3	118	92	76%	74	61%	71	60%	76	63%	73	62%	-2.08	ลดลง
19	สิรินธร (2) อุบลราชธานี	1,966	831	1,135	1,173	60%	1,256	64%	425	37%	1,192	61%	361	32%	64.85	เพิ่มขึ้น
รวมภาคตะวันออกเฉียงเหนือ 11.80%		8,369	1,649	6,720	4,304	51%	4,360	52%	2,711	40%	4,142	49%	2,493	37%	218.38	เพิ่มขึ้น
ภาคกลาง (3)																
20	ป่าสักชลสิทธิ์ ลพบุรี	960	3	957	397	41%	102	11%	99	10%	106	11%	103	11%	-3.87	ลดลง
21	พันเสลา สุโขทัย	160	17	143	83	52%	49	31%	32	22%	64	40%	47	33%	-15.24	ลดลง
22	กระเสียว สุพรรณบุรี	299	99	200	178	59%	80	27%	-	0%	81	27%	-	0%	-	คงที่
รวมภาคกลาง 1.92%		1,419	119	1,300	658	46%	231	16%	131	9%	251	18%	132	10%	-0.63	ลดลง
ภาคตะวันออก (2)																
23	ศรีนครินทร์ (2) กาญจนบุรี	17,745	10,265	7,480	13,781	78%	12,573	71%	2,308	31%	12,468	70%	2,203	29%	104.14	เพิ่มขึ้น
24	ราชาลงกรณ (2) กาญจนบุรี	8,860	3,012	5,848	4,884	55%	5,027	57%	2,015	34%	4,387	50%	1,375	24%	640.06	เพิ่มขึ้น
รวมภาคตะวันออก 37.51%		26,605	13,277	13,328	18,665	70%	17,600	66%	4,323	32%	16,855	63%	3,578	27%	744.20	เพิ่มขึ้น
ภาคตะวันออก (6+4)																
25	ขุนด่าน นครนายก	224	5.00	219	78	35%	80	36%	75	34%	72	32%	67	31%	8.10	เพิ่มขึ้น
26	คลองสีป่อ ฉะเชิงเทรา	420	30.00	390	144	34%	76	18%	46	12%	77	18%	47	12%	-0.73	ลดลง
27	นางพระ (3) ชลบุรี	117	12.00	105	86	74%	45	39%	33	32%	45	39%	33	32%	0.27	เพิ่มขึ้น
28	หนองปลาไหล (3) ระยอง	164	13.75	150	136	83%	98	60%	84	56%	97	59%	83	56%	1.13	เพิ่มขึ้น
29	ประแสร์ (3) ระยอง	295	20.00	275	221	75%	185	63%	165	60%	187	63%	167	61%	-2.00	ลดลง
30	นาบพระชัน (3) ชลบุรี	17	0.72	16	11	64%	9	55%	8	53%	9	56%	8.54	54%	-0.15	ลดลง
31	หนองค้อ (3) ชลบุรี	21	1.00	20	21	97%	13	61%	12	59%	13	62%	12.29	60%	-0.17	ลดลง
32	คลองกรวย (3) ระยอง	79	3.00	76	56	70%	39	49%	36	47%	39	49%	35.74	47%	-0.05	ลดลง
33	คลองใหญ่ (3) ระยอง	45	3.00	42	38	83%	28	61%	25	59%	29	64%	26.19	62%	-1.34	ลดลง
34	นฤมิตรหรือจินดา ปราจีนบุรี	295	19.00	276	90	31%	87	30%	68	25%	81	27%	62.00	22%	6.28	เพิ่มขึ้น
รวมภาคตะวันออก 2.37%		1,678	107	1,570	881	52%	660	39%	553	35%	649	39%	541	34%	11.35	เพิ่มขึ้น
ภาคใต้ (4)																
35	แก่งกระจาน เพชรบุรี	710	65	645	372	52%	260	37%	195	30%	222	31%	157	24%	37.62	เพิ่มขึ้น
36	ปราจีนบุรี ประจวบคีรีขันธ์	391	18	373	235	60%	69	18%	51	14%	63	16%	45	12%	6.00	เพิ่มขึ้น
37	ห้วยกระเจา (2) สุราษฎร์ธานี	5,639	1,352	4,287	3,377	60%	3,424	61%	2,072	48%	3,387	60%	2,035	47%	37.26	เพิ่มขึ้น
38	นางเลิ้ง (2) ยะลา	1,454	276	1,178	888	61%	884	61%	608	52%	909	63%	633	54%	-25.25	ลดลง
รวมภาคใต้ 11.55%		8,194	1,711	6,483	4,871	59%	4,637	57%	2,926	45%	4,582	56%	2,871	44%	55.63	เพิ่มขึ้น
รวมทั้งประเทศ 100%(38)		71,090	23,607	47,482	40,347	57%	37,594	53%	14,005	29%	30,132	42%	12,825	27%	1,179.92	เพิ่มขึ้น

ที่มาข้อมูล : ตารางสรุปสภาพน้ำในอ่างเก็บน้ำขนาดใหญ่ทั่วประเทศ และตารางสรุปสภาพน้ำในอ่างเก็บน้ำภาคตะวันออก กรมชลประทาน

หมายเหตุ :

- อ่างเก็บน้ำขนาดใหญ่ หมายถึง อ่างเก็บน้ำที่มีความจุตั้งแต่ 100 ล้าน ลบ.ม. ขึ้นไป
- เป็นอ่างเก็บน้ำอยู่ในการรับผิดชอบของการไฟฟ้าฝ่ายผลิตแห่งประเทศไทย(10) นอกนั้นอยู่ในความรับผิดชอบของกรมชลประทาน(28)
- เป็นอ่างเก็บน้ำขนาดกลางที่มีความสำคัญต่อภาคอุตสาหกรรมและการประมง ของลุ่มน้ำชายฝั่งทะเลตะวันออก
- จังหวัดที่มีอ่างเก็บน้ำขนาดใหญ่มีจำนวน 26 จังหวัด โดยมี 50 จังหวัด
- ที่มา : กรมชลประทาน และการไฟฟ้าฝ่ายผลิตแห่งประเทศไทย

รศ. นายชัชวาลย์ สุขสมิตินันท์



ศูนย์เฝ้าระวังภัยธรรมชาติและภัยแล้ง กรมชลประทาน

ลำดับของเขื่อนตามความยาว

- ศรีนครินทร์ 2.ภูมิพล 3.สิริกิติ์ 4.ราชาลงกรณ 5.รัชชประภา 6.อุบลรัตน์ 7.สิรินธร 8.นางเลิ้ง 9.ลำปาว 10.ป่าสัก

ลำดับของเขื่อนตามปริมาณน้ำใช้การได้

- ภูมิพล 2.ศรีนครินทร์ 3.สิริกิติ์ 4.ราชาลงกรณ 5.รัชชประภา 6.ลำปาว 7.อุบลรัตน์ 8.นางเลิ้ง 9.สิรินธร 10.ป่าสัก