

รายงานสรุปสภาพน้ำในอ่างเก็บน้ำขนาดใหญ่และขนาดกลาง

รายงานสถานการณ์ ณ วันที่ 8 สิงหาคม 2566

ปริมาณน้ำในอ่างที่ใช้การได้ในสัปดาห์นี้ + มากกว่า / - น้อยกว่า สัปดาห์ก่อน 1,243.75 ล้าน ลบ.ม.

สรุปสถานการณ์ปริมาณน้ำในอ่างเก็บน้ำที่ใช้ในทุกกิจกรรมในประเทศ มากกว่า ปริมาณน้ำที่ใช้ในอ่างเก็บน้ำ เนื่องจากปริมาณน้ำที่เข้ามา การใช้น้ำอย่างระมัดระวัง

ปริมาณน้ำรวมทั่วประเทศ 71,090 ล้าน ลบ.ม. (100%)

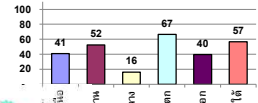


เปรียบเทียบปริมาณน้ำทั่วประเทศ ปัจจุบัน ปี 66 และ ปี 65

วันที่ 8 สิงหาคม 2566 เท่ากับ 37,809 ล้าน ลบ.ม. หรือ เกือบ 53%

วันที่ 8 สิงหาคม 2565 เท่ากับ 40,451 ล้าน ลบ.ม. หรือ เกือบ 57%

% ปริมาณน้ำรวมแต่ละภาคปัจจุบัน



คงที่	1	อ่าง
ลดลง	13	อ่าง
เพิ่มขึ้น	24	อ่าง

ภาค	สถานการณ์ปริมาณน้ำในอ่าง				ปริมาณน้ำเปลี่ยนแปลง (ล้าน ม.³)	สถานะ
	ลดลง (แห่ง)	คงที่ (แห่ง)	เพิ่มขึ้น (แห่ง)	รวม (แห่ง)		
ภาคเหนือ	2	-	5	7	189.67	ปริมาณน้ำในอ่างเก็บน้ำเพิ่มขึ้น
ภาคตะวันออกเฉียงเหนือ	3	-	9	12	203.18	ปริมาณน้ำในอ่างเก็บน้ำเพิ่มขึ้น
ภาคกลาง	2	1	-	3	-0.15	ปริมาณน้ำในอ่างเก็บน้ำลดลง
ภาคตะวันออก	-	-	2	2	789.65	ปริมาณน้ำในอ่างเก็บน้ำเพิ่มขึ้น
ภาคตะวันตก	5	-	5	10	18.18	ปริมาณน้ำในอ่างเก็บน้ำเพิ่มขึ้น
ภาคใต้	1	-	3	4	43.22	ปริมาณน้ำในอ่างเก็บน้ำเพิ่มขึ้น
รวมทั้งประเทศ	13	1	24	38	1243.75	ปริมาณน้ำในอ่างเก็บน้ำเพิ่มขึ้น

ภาค	อ่างเก็บน้ำ	ความจุ รก. (ล้าน ม.³)	ปริมาณน้ำ ที่ใช้งานไม่ได้ (ล้าน ม.³)	ใช้การ ได้จริง (ล้าน ม.³)	ปริมาณน้ำรวม วันที่ 8 สิงหาคม 2565		ปัจจุบัน วันที่ 8 สิงหาคม 2566				สัปดาห์ก่อน วันที่ 2 สิงหาคม 2566				ปริมาณน้ำ + เพิ่มขึ้น / - ลดลง (ล้าน ม.³)	สถานการณ์ ปริมาณน้ำ ในอ่าง
					(ล้าน ม.³)	%	ปริมาณน้ำรวม		ปริมาณน้ำที่ใช้การได้จริง		ปริมาณน้ำรวม		ปริมาณน้ำที่ใช้การได้จริง			
							(ล้าน ม.³)	%	ปริมาณน้ำ (ล้าน ม.³)	%	ปริมาณน้ำ (ล้าน ม.³)	%	ปริมาณน้ำ (ล้าน ม.³)	%		
ภาคเหนือ (8)																
1	ภูมิพล (2) ดาก	13,462	3,800	9,662	5,890	44%	5,735	43%	1,935	20%	5,726	43%	1,926	20%	9.00	เพิ่มขึ้น
2	สิริกิติ์ (2) อุดรศักดิ์	9,510	2,850	6,660	4,162	44%	3,817	40%	967	15%	3,662	39%	812	12%	155.00	เพิ่มขึ้น
3	แม่จัด เชียงใหม่	265	12	253	171	65%	180	68%	168	67%	175	66%	163	64%	5.63	เพิ่มขึ้น
4	แม่กวัง เชียงใหม่	263	14	249	103	39%	145	55%	131	52%	145	55%	131	53%	-0.56	ลดลง
5	กวิลม ลำปาง	106	3	103	74	70%	43	41%	40	39%	40	38%	37	36%	3.00	เพิ่มขึ้น
6	กวิคองมา ลำปาง	170	6	164	136	80%	62	36%	56	34%	67	39%	61	37%	-5.00	ลดลง
7	แควน้อย พันญ์โลก	939	43	896	448	47%	161	17%	118	13%	155	17%	112	13%	6.00	เพิ่มขึ้น
8	แม่จอก ลำปาง	110	16	94	49	45%	33	30%	17	18%	33	30%	17	18%	-0.72	ลดลง
รวมภาคเหนือ 34.85%		24,825	6,744	18,081	11,031	44%	10,175	41%	3,431	19%	10,003	40%	3,242	18%	189.67	เพิ่มขึ้น
ภาคตะวันออกเฉียงเหนือ (12)																
8	ห้วยหลวง อุดรธานี	136	7	129	51	38%	90	66%	83	64%	88	65%	81	63%	2.04	เพิ่มขึ้น
9	น้ำจืด สกลนคร	520	45	475	293	56%	328	63%	283	59%	300	58%	255	54%	27.50	เพิ่มขึ้น
10	น้ำพอง (2) สกลนคร	165	8	157	72	44%	58	35%	50	32%	50	30%	42	26%	8.35	เพิ่มขึ้น
11	จำปาศักดิ์ (2) ขัยภูมิ	164	37	127	95	58%	62	38%	25	19%	61	37%	24	19%	0.93	เพิ่มขึ้น
12	อุบลรัตน์ (2) ขอนแก่น	2,431	581	1,850	969	40%	865	36%	284	15%	863	35%	282	15%	2.01	เพิ่มขึ้น
13	ลำปาว กาฬสินธุ์	1,980	100	1,880	1,020	52%	1,281	65%	1,181	63%	1,163	59%	1,063	57%	117.61	เพิ่มขึ้น
14	ลำคอง นครราชสีมา	314	22	292	178	57%	142	45%	120	41%	148	47%	126	43%	-6.00	ลดลง
15	ลำพระเพลิง นครราชสีมา	155	1	154	97	63%	59	38%	58	37%	63	41%	62	40%	-4.27	ลดลง
16	มูลขาม นครราชสีมา	141	7	134	90	64%	63	45%	56	42%	62	44%	55	41%	1.00	เพิ่มขึ้น
17	ลำพระนครราชสีมา	275	7	268	178	65%	105	38%	98	37%	103	37%	96	36%	2.00	เพิ่มขึ้น
18	ลำนางรอง บุรีรัมย์	121	3	118	92	76%	74	61%	71	60%	76	63%	73	62%	-2.24	ลดลง
19	สิรินธร (2) อุบลราชธานี	1,966	831	1,135	1,192	61%	1,259	64%	428	38%	1,204	61%	373	33%	54.25	เพิ่มขึ้น
รวมภาคตะวันออกเฉียงเหนือ 11.80%		8,369	1,649	6,720	4,327	52%	4,383	52%	2,734	41%	4,180	50%	2,531	38%	203.18	เพิ่มขึ้น
ภาคกลาง (3)																
20	ป่าสักชลสิทธิ์ ลพบุรี	960	3	957	400	42%	101	11%	98	10%	105	11%	102	11%	-4.05	ลดลง
21	พันเสลา สุพรรณบุรี	160	17	143	84	52%	47	29%	30	21%	62	39%	45	31%	-14.74	ลดลง
22	กระเสียว สุพรรณบุรี	299	99	200	178	60%	79	26%	-	0%	80	27%	-	0%	-	คงที่
รวมภาคกลาง 1.92%		1,419	119	1,300	662	47%	227	16%	128	9%	247	17%	128	10%	-0.15	ลดลง
ภาคตะวันออก (2)																
23	ศรีนครินทร์ (2) กาญจนบุรี	17,745	10,265	7,480	13,784	78%	12,603	71%	2,338	31%	12,479	70%	2,214	30%	124.42	เพิ่มขึ้น
24	วชิราลงกรณ (2) กาญจนบุรี	8,860	3,012	5,848	4,906	55%	5,116	58%	2,104	36%	4,451	50%	1,439	25%	665.23	เพิ่มขึ้น
รวมภาคตะวันออก 37.51%		26,605	13,277	13,328	18,690	70%	17,719	67%	4,442	33%	16,929	64%	3,652	27%	789.65	เพิ่มขึ้น
ภาคตะวันตก (6+4)																
25	ขุนด่าน นครนายก	224	5.00	219	85	38%	82	36%	77	35%	72	32%	67	31%	9.44	เพิ่มขึ้น
26	คลองสีปัด ฉะเชิงเทรา	420	30.00	390	144	34%	76	18%	46	12%	76	18%	46	12%	-0.73	ลดลง
27	นางพระ (3) ชลบุรี	117	12.00	105	87	74%	46	39%	34	32%	45	38%	33	31%	0.92	เพิ่มขึ้น
28	หนองปลาไหล (3) ระยอง	164	13.75	150	136	83%	98	60%	85	56%	97	59%	83	56%	1.15	เพิ่มขึ้น
29	ประแสร์ (3) ระยอง	295	20.00	275	221	75%	184	63%	164	60%	184	63%	164	60%	0.01	ลดลง
30	นาบพระชัน (3) ชลบุรี	17	0.72	16	11	64%	9	55%	8	53%	9	56%	8.54	54%	-0.19	ลดลง
31	หนองค้อ (3) ชลบุรี	21	1.00	20	21	98%	13	61%	12	59%	13	62%	12.26	60%	-0.20	ลดลง
32	คลองกรวย (3) ระยอง	79	3.00	76	56	70%	39	49%	36	47%	39	49%	35.81	47%	0.22	เพิ่มขึ้น
33	คลองใหญ่ (3) ระยอง	45	3.00	42	37	82%	27	60%	24	58%	29	63%	25.83	61%	-1.34	ลดลง
34	นฤปดินทรจินดา ปราจีนบุรี	295	19.00	276	92	31%	90	31%	71	26%	81	27%	62.11	23%	8.89	เพิ่มขึ้น
รวมภาคตะวันตก 2.37%		1,678	107	1,570	889	53%	664	40%	557	35%	646	39%	539	34%	18.18	เพิ่มขึ้น
ภาคใต้ (4)																
35	แก่งกระจาน เพชรบุรี	710	65	645	371	52%	263	37%	198	31%	231	32%	166	26%	32.84	เพิ่มขึ้น
36	ปราจีนบุรี ประจวบคีรีขันธ์	391	18	373	233	60%	69	18%	51	14%	65	17%	47	13%	4.00	เพิ่มขึ้น
37	ห้วยพระยา (2) สุราษฎร์ธานี	5,639	1,352	4,287	3,366	60%	3,427	61%	2,075	48%	3,395	60%	2,043	48%	31.97	เพิ่มขึ้น
38	นางเลิ้ง (2) ยะลา	1,454	276	1,178	880	61%	880	61%	604	51%	905	62%	629	53%	-25.59	ลดลง
รวมภาคใต้ 11.55%		8,194	1,711	6,483	4,851	59%	4,639	57%	2,928	45%	4,596	56%	2,885	45%	43.22	เพิ่มขึ้น
รวมทั้งประเทศ 100%(38)		71,090	23,607	47,482	40,451	57%	37,809	53%	14,221	30%	30,132	42%	12,977	27%	1,243.75	เพิ่มขึ้น

ที่มาข้อมูล : ตารางสรุปสภาพน้ำในอ่างเก็บน้ำขนาดใหญ่ทั่วประเทศ และตารางสรุปสภาพน้ำในอ่างเก็บน้ำภาคตะวันออก กรมชลประทาน

หมายเหตุ :

- อ่างเก็บน้ำขนาดใหญ่ หมายถึง อ่างเก็บน้ำที่มีความจุตั้งแต่ 100 ล้าน ลบ.ม. ขึ้นไป
- เป็นอ่างเก็บน้ำอยู่ในความรับผิดชอบของการไฟฟ้าฝ่ายผลิตแห่งประเทศไทย(10) นอกนั้นอยู่ในความรับผิดชอบของกรมชลประทาน(28)
- เป็นอ่างเก็บน้ำขนาดกลางที่มีความสำคัญต่อภาคอุตสาหกรรมและการประมง ของลุ่มน้ำชายฝั่งทะเลตะวันออก
- จังหวัดที่มีอ่างเก็บน้ำขนาดใหญ่มีจำนวน 26 จังหวัด โดยมี 50 จังหวัด
- ที่มา : กรมชลประทาน และการไฟฟ้าฝ่ายผลิตแห่งประเทศไทย

รก. หมายถึง ระดับน้ำเก็บกักของอ่าง



ศูนย์เฝ้าระวังภัยธรรมชาติและภัยแล้ง กรมชลประทาน

ลำดับของเขื่อนตามความยาว

- ศรีนครินทร์ 2.ภูมิพล 3.สิริกิติ์ 4.วชิราลงกรณ 5.ชัยปราการ 6.อุบลรัตน์ 7.สิรินธร 8.นางเลิ้ง 9.ลำปาว 10.ป่าสัก

ลำดับของเขื่อนตามปริมาณน้ำใช้การได้

- ภูมิพล 2.ศรีนครินทร์ 3.สิริกิติ์ 4.วชิราลงกรณ 5.ชัยปราการ 6.ลำปาว 7.อุบลรัตน์ 8.นางเลิ้ง 9.สิรินธร 10.ป่าสัก