



รายงานการเฝ้าระวังติดตามสถานการณ์น้ำและความช่วยเหลือ ศูนย์ปฏิบัติการทรัพยากรธรรมชาติและสิ่งแวดล้อม (ด้านทรัพยากรน้ำ) กระทรวงทรัพยากรธรรมชาติและสิ่งแวดล้อม

กองวิเคราะห์และประเมินสถานการณ์น้ำ กรมทรัพยากรน้ำ

โทรศัพท์ ๐ ๒๒๗๑ ๖๐๐๐ ต่อ ๖๔๔๕ โทรสาร ๐ ๒๒๗๘ ๖๖๒๙ www.dwr.go.th IDLine: mekhalawoc Email: mekhala@dwr.mail.go.th

ศูนย์เทคโนโลยีสารสนเทศทรัพยากรน้ำบาดาล กรมทรัพยากรน้ำบาดาล

โทรศัพท์ ๐ ๒๖๖๖ ๗๐๙๐ โทรสาร ๐ ๒๖๖๖ ๗๑๐๐ www.dgr.go.th Email: itcenter@dgr.mail.go.th

สำนักงานนโยบายและแผนทรัพยากรธรรมชาติและสิ่งแวดล้อม

โทรศัพท์ ๐ ๒๒๖๕๖๕๐๐ www.onep.go.th Email: webmaster@onep.go.th

กรมทรัพยากรธรณี

โทรศัพท์ ๐ ๒๖๒๑๙๕๐๐ www.dmr.go.th Email: webmaster@dmr.mail.go.th

รายงานฉบับที่ ๔๔๓/๒๕๖๖

เวลา ๑๕.๐๐ น.

วันที่ ๙ สิงหาคม ๒๕๖๖

เรียน รมว.ทส. เลขาธิการ รมว.ทส. ที่ปรึกษา รมว.ทส. ปกท.ทส. รอง ปกท.ทส. อทน. อทบ. และหน่วยงานที่เกี่ยวข้อง

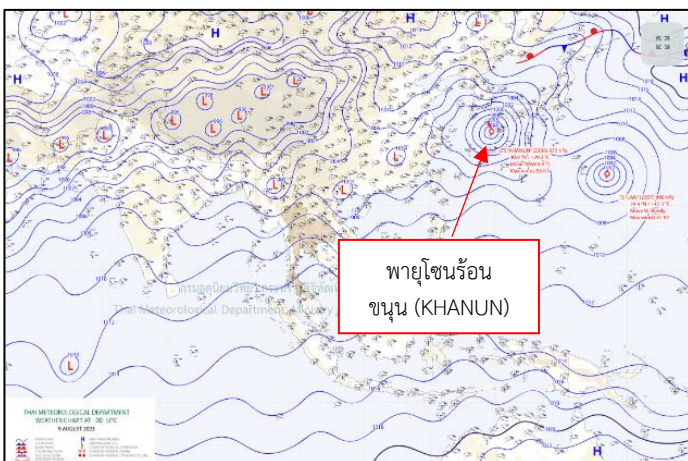
๑. สภาวะอากาศ เวลา ๑๑.๐๐ น. (กรมอุตุนิยมวิทยา)

พยากรณ์อากาศ ๒๔ ชั่วโมงข้างหน้า หย่อมความกดอากาศต่ำปกคลุมบริเวณประเทศเวียดนามตอนบน ประกอบกับมรสุมตะวันตกเฉียงใต้กำลังปานกลางพัดปกคลุมทะเลอันดามัน ประเทศไทย และอ่าวไทย ทำให้บริเวณภาคเหนือ ภาคตะวันออกเฉียงเหนือตอนบนและภาคใต้ฝั่งตะวันตกยังคงมีฝนตกหนักบางแห่ง ขอให้ประชาชนในบริเวณดังกล่าวระวังอันตรายจากฝนตกหนักและฝนที่ตกสะสม ซึ่งอาจทำให้เกิดน้ำท่วมฉับพลันและน้ำป่าไหลหลาก โดยเฉพาะพื้นที่ลาดเชิงเขาใกล้ทางน้ำไหลผ่านและพื้นที่ลุ่มไว้ด้วย

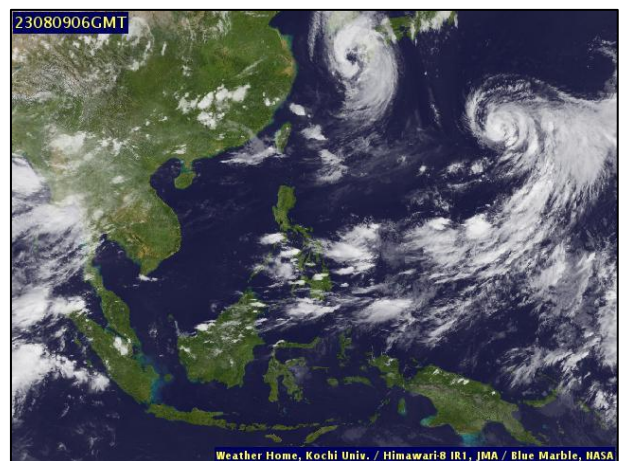
สำหรับคลื่นลมบริเวณทะเลอันดามันและอ่าวไทยมีกำลังปานกลาง โดยทะเลอันดามัน และอ่าวไทย ทะเลมีคลื่นสูง ๑-๒ เมตร บริเวณที่มีฝนฟ้าคะนอง

คลื่นสูงกว่า ๒ เมตร ขอให้ชาวเรือบริเวณทะเลอันดามันและอ่าวไทยเดินเรือด้วยความระมัดระวังและหลีกเลี่ยงการเดินเรือในบริเวณมีฝนฟ้าคะนอง

พายุโซนร้อนกำลังแรง “ขนุน” (KHANUN) บริเวณมหาสมุทรแปซิฟิก คาดว่าจะเคลื่อนผ่านตอนใต้ของประเทศญี่ปุ่น ลงสู่คาบสมุทรเกาหลีในช่วงวันที่ ๙-๑๐ ส.ค. ๖๖ ขอให้ผู้ที่จะเดินทางไปบริเวณดังกล่าว โปรดตรวจสอบสภาพอากาศก่อนออกเดินทางในระยะนี้ไว้ด้วย

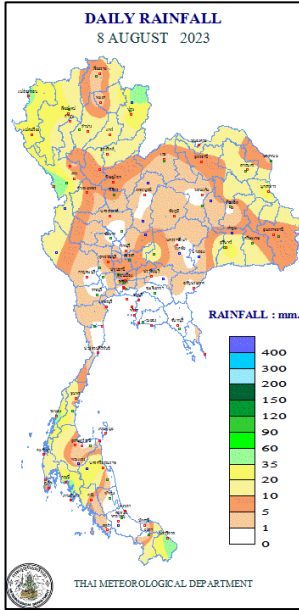


แผนที่อากาศ วันที่ ๙ ส.ค. ๒๕๖๖ เวลา ๐๗.๐๐ น.



ภาพถ่ายดาวเทียม วันที่ ๙ ส.ค. ๖๖ เวลา ๑๓.๐๐ น.

๒. ปริมาณฝนสะสม ณ เวลา ๐๗.๐๐น.(เมื่อวาน) - ๐๗.๐๐ น.(วันนี้) (กรมอุตุนิยมวิทยา)



จุดตรวจวัด	ปริมาณฝน (มม.)
จ.นครนายก	๑๑๒.๖
จ.ตาก (แม่สอด)	๕๑.๓
จ.ระนอง	๔๕.๕
จ.กระบี่	๔๑.๐
จ.น่าน (ทุ่งช้าง)	๔๐.๖
จ.เชียงใหม่ (ดอยมูเซอร์ สกษ.)	๓๙.๐
จ.แม่ฮ่องสอน	๓๘.๗

๓. ปริมาณฝนสะสมของพื้นที่ลาดเชิงเขา ๑๒ ชม. ที่ผ่านมา (กรมทรัพยากรน้ำ)

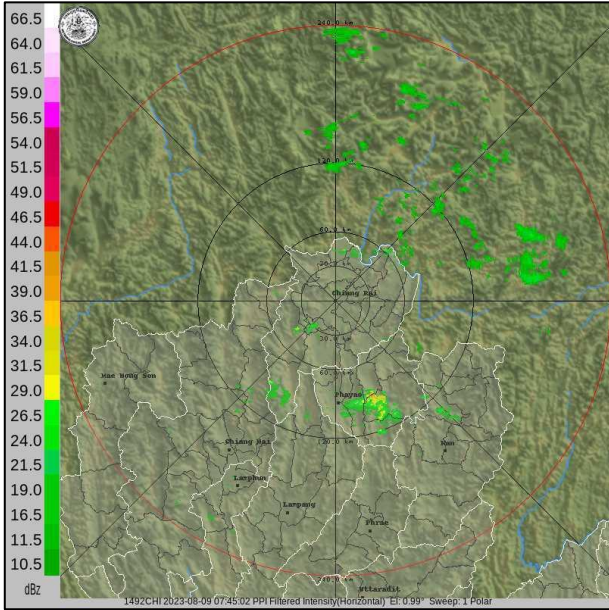
รหัสสถานี	จุดตรวจวัด	ปริมาณฝน (มม./๑๒ ชม.)
STN๐๘๖๙	บ้านขุนต้า ต.ตบเต่า อ.เทิง จ.เชียงราย	๕๘.๐
STN๐๐๓๘	บ้านใหม่หัวนา ต.หนองแก อ.หัวหิน จ.ประจวบคีรีขันธ์	๔๘.๐
STN๑๔๙๗	บ้านก่อกว้าง ต.บ่อเกลือใต้ อ.บ่อเกลือ จ.น่าน	๔๐.๐
STN๐๓๗๖	บ้านห้วยไฟ ต.แม่ชะเนิง อ.เวียงสา จ.น่าน	๓๓.๕
STN๑๖๗๗	บ้านย่านยาว ต.เขี้ยวเหล็ก อ.กะเปอร์ จ.ระนอง	๒๙.๕
STN๐๕๔๑	บ้านห้วยหลักลาย ต.อวน อ.ปัว จ.น่าน	๒๘.๕
STN๑๖๖๙	บ้านผาเวียง ต.ภูคา อ.ปัว จ.น่าน	๒๘.๕
STN๐๐๘๖	บ้านสกาตกลาง ต.สกาต อ.ปัว จ.น่าน	๒๔.๕
STN๐๓๗๔	บ้านหนองปลา ต.พระธาตุ อ.เขียงกลาง จ.น่าน	๒๔.๕
STN๑๗๓๔	บ้านปลายคลองวัน ต.ปากจั่น อ.กระบี่บุรี จ.ระนอง	๒๔.๕

๔. ค่าความชื้นในดิน (กรมทรัพยากรน้ำ/คณะกรรมการแม่น้ำโขง)

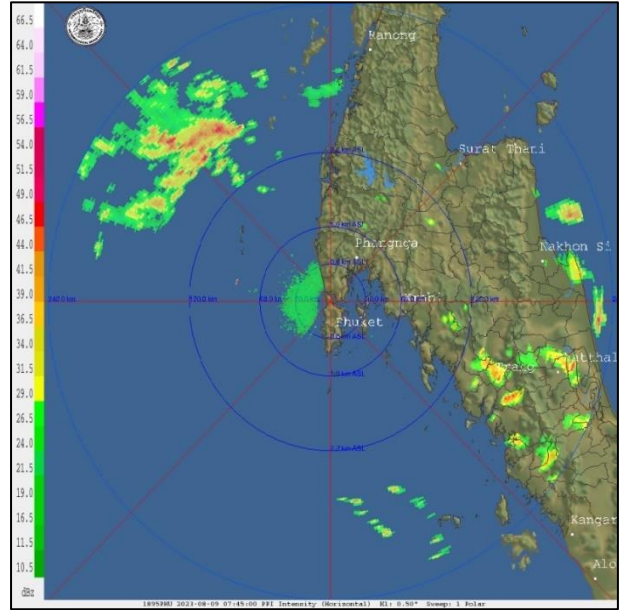
ภูมิภาค	ความชื้นในดิน [-] ๑๗ มิ.ย. ๖๖	ความชื้นในดิน [-] ๑๗ ก.ค. ๖๖	แนวโน้ม
เหนือ	๐-๒๐	๐-๒๐	เพิ่มขึ้น
กลาง	๐-๒๐	๐-๒๐	เพิ่มขึ้น
ตะวันออกเฉียงเหนือ	๒๐-๔๐	๔๐-๖๐	เพิ่มขึ้น
ตะวันออก	๐-๒๐	๒๐-๔๐	เพิ่มขึ้น
ตะวันตก	๐-๒๐	๒๐-๔๐	เพิ่มขึ้น
ใต้	๒๐-๔๐	๔๐-๖๐	เพิ่มขึ้น

หมายเหตุ : ความชื้นในดิน ๐ หมายถึง ดินที่แห้งสนิท และ ๑๐๐ หมายถึง ดินที่อิ่มน้ำ

๕. เรดาร์ตรวจอากาศ ณ วันที่ ๙ สิงหาคม ๒๕๖๖ (กรมอุตุนิยมวิทยา)



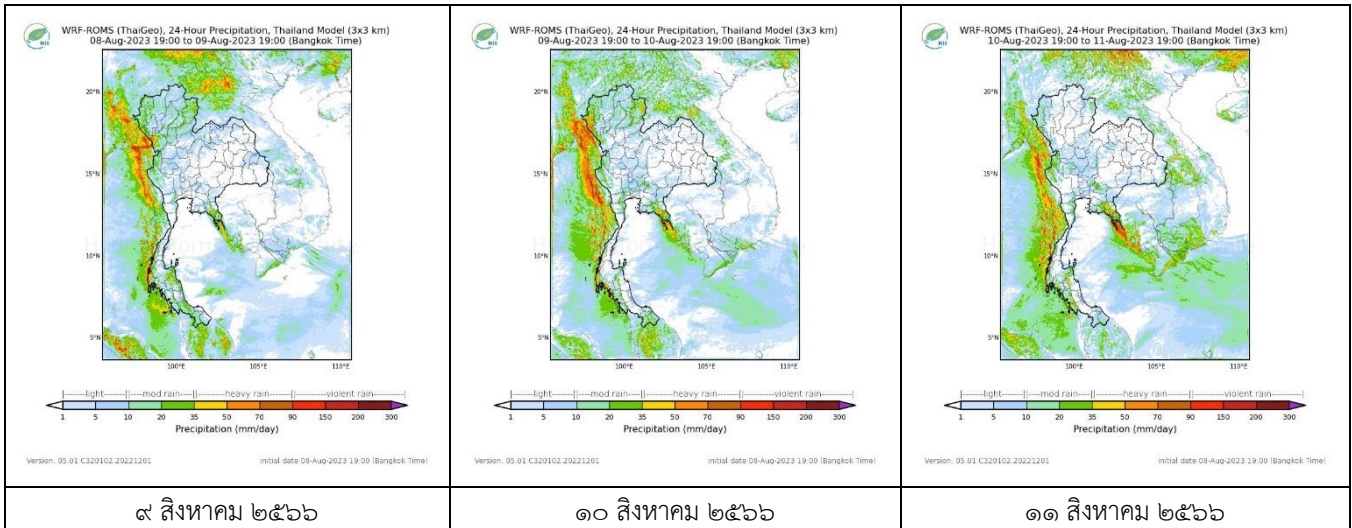
สถานีเชียงราย เวลา ๑๔.๔๕ น.



สถานีภูเก็ท เวลา ๑๔.๔๕ น.

จากเรดาร์ตรวจอากาศพบกลุ่มเมฆฝนบริเวณภาคเหนือ และภาคใต้ของประเทศไทย

๖. แผนภาพคาดการณ์ฝนล่วงหน้า ๓ วัน (สถาบันสารสนเทศทรัพยากรน้ำ (องค์การมหาชน))



๗. สถานการณ์น้ำในแหล่งเก็บกักน้ำ ณ วันที่ ๙ สิงหาคม ๒๕๖๖ (กรมชลประทาน กรมทรัพยากรน้ำ และสทช.)

๗.๑ ปริมาณน้ำในอ่างฯ ๓๗,๙๕๙ ล้าน ลบ.ม. คิดเป็นร้อยละ ๕๔ (ปริมาณน้ำใช้การได้ ๑๔,๔๒๒ ล้าน ลบ.ม. คิดเป็นร้อยละ ๓๐) ปริมาณน้ำในอ่างฯ เทียบกับปี ๒๕๖๕ (๔๐,๕๓๙ ล้าน ลบ.ม. คิดเป็นร้อยละ ๕๗) น้อยกว่าปี ๒๕๖๕ จำนวน ๒,๕๘๐ ล้าน ลบ.ม. ปริมาณน้ำไหลลงอ่างฯ จำนวน ๓๔๑.๕๒ ล้าน ลบ.ม. ปริมาณน้ำระบายจำนวน ๙๖.๓๓ ล้าน ลบ.ม. สามารถรับน้ำได้อีก ๓๒,๙๖๗ ล้าน ลบ.ม.

อ่างเก็บน้ำ	ความจุที่ รณก. (ล้าน ลบ.ม.)	ปริมาณ น้ำในอ่าง		ปริมาณ น้ำใช้การได้		ปริมาณ น้ำไหลลงอ่าง		ปริมาณ น้ำระบาย		ปริมาณ น้ำรับได้ อีก (ล้าน ม.๓) (ความจุที่ รณ- ปริมาตรน้ำ ปัจจุบัน)
		ปริมาตร (ล้าน ม.๓)	% น้ำ เก็บ กัก	ปริมาตร (ล้าน ม.๓)	% น้ำใช้ การ	วันนี้ (ล้าน ม.๓)	เมื่อวาน (ล้าน ม.๓)	วันนี้ (ล้าน ม.๓)	เมื่อวาน (ล้าน ม.๓)	
๑.ภูมิพิล	๑๓,๔๖๒	๕,๗๓๗	๔๓	๑,๙๓๗	๒๐	๒๖.๙๕	๒๐.๐๔	๒๕.๐๐	๒๐.๐๐	๗,๗๒๕
๒.สิริกิติ์	๙,๕๑๐	๓,๙๐๒	๔๑	๑,๐๕๒	๑๖	๙๘.๔๑	๗๗.๘๔	๑๒.๘๖	๑๐.๗๒	๕,๖๐๘
๓.จุฬารัตน์	๑๖๔	๖๒	๓๘	๒๕	๑๙	๐.๐๖	๐.๒๕	๐.๐๐	๐.๐๐	๑๐๒
๔.อุบลรัตน์	๒,๔๓๑	๘๖๗	๓๖	๒๘๖	๑๕	๓.๘๙	๑.๘๗	๐.๘๐	๐.๘๐	๑,๕๖๔

๕.ลำปาง	๑,๙๘๐	๑,๒๙๐	๖๕	๑,๑๙๐	๖๓	๑๗.๕๕	๒๕.๘๐	๗.๗๒	๗.๐๐	๖๙๐
๖.ลพบุรี	๑,๙๖๖	๑,๒๕๖	๖๔	๔๒๕	๓๗	๓.๗๔	๖.๐๓	๕.๓๐	๓.๒๐	๗๑๐
๗.ป่าสักชลสิทธิ์	๙๖๐	๙๙	๑๐	๙๖	๑๐	๐.๒๘	๐.๐๐	๒.๖๐	๑.๐๔	๘๖๑
๘.ศรีนครินทร์	๑๗,๗๔๕	๑๒,๖๔๓	๗๑	๒,๓๗๘	๓๑	๕๓.๙๙	๓๙.๒๙	๙.๙๗	๑๐.๐๔	๕,๑๐๒
๙.วชิราลงกรณ์	๘,๘๖๐	๕,๒๐๑	๕๙	๒,๑๘๙	๓๗	๙๓.๐๔	๙๗.๕๐	๗.๙๕	๗.๗๕	๓,๖๕๙
๑๐.ขุนด่านปราการชล	๒๒๔	๘๗	๓๙	๘๒	๓๗	๕.๑๒	๑.๖๑	๐.๐๔	๐.๐๔	๑๓๗
๑๑.รัชชประภา	๕,๖๓๙	๓,๔๓๔	๖๑	๒,๐๘๓	๔๙	๑๒.๐๓	๗.๘๒	๔.๙๙	๔.๘๐	๒,๒๐๕
๑๒.บางกลาง	๑,๔๕๔	๘๗๕	๖๐	๕๙๙	๕๑	๑.๖๔	๒.๑๑	๖.๐๒	๖.๐๘	๕๗๙

๗.๒ อ่างเก็บน้ำขนาดกลาง ๔๓๕ แห่ง มีปริมาณน้ำ ๒,๗๔๒ ล้าน ลบ.ม. (๕๑%) ปริมาณน้ำใช้การ ๒,๓๓๘ ล้าน ลบ.ม. (๔๗%)

๗.๓ แหล่งน้ำในพื้นที่นอกเขตชลประทาน ๑๐๒,๐๙๙ แห่ง มีปริมาณน้ำรวม ๔,๖๓๕ ล้าน ลบ.ม. (๕๕%)

๗.๔ แหล่งน้ำขนาดเล็กนอกเขตชลประทาน ๑๘๔ แห่ง ตรวจวัดโดยกรมทรัพยากรน้ำ เริ่มต้นฤดูฝน มีปริมาณน้ำ ๑๖๒.๓ ล้าน ลบ.ม. (๕๙%) ปริมาณน้ำปัจจุบัน ๑๖๒.๗ ล้าน ลบ.ม. (๖๐%)

ภูมิภาค	จำนวน (แห่ง)	ปริมาณรวม (ล้าน ลบ.ม.)	ปริมาณน้ำ (ล้าน ลบ.ม.)							
			เดือน						ปัจจุบัน	
			ม.ค. ๒๕๖๖	ก.พ. ๒๕๖๖	มี.ค. ๒๕๖๖	เม.ย. ๒๕๖๖	พ.ค. ๒๕๖๖	มิ.ย. ๒๕๖๖	๒๔ ก.ค. ๖๖	ร้อยละ
เหนือ	๑๗,๒๔๙	๙๙๒	๙๐๘.๖๙	๘๓๑.๕๖	๗๕๔.๗๔	๖๑๗.๔๖	๕๘๓.๙๖	๕๗๕.๒๐	๕๖๘.๐๗	๕๗
ตะวันออกเฉียงเหนือ	๕๔,๕๔๗	๔,๓๘๒	๓,๖๑๐.๑๑	๓,๒๘๕.๒๐	๒,๘๘๓.๓๐	๒,๒๒๗.๔๔	๒,๑๒๘.๐๐	๒,๐๕๐.๒๒	๒,๔๗๒.๑๖	๕๖
กลาง	๑๖,๓๖๗	๑,๕๗๔	๑,๔๐๒.๐๔	๑,๒๓๔.๓๘	๑,๑๒๑.๙๗	๑,๐๐๒.๘๖	๙๕๙.๔๘	๙๐๙.๕๘	๘๓๐.๑๐	๕๓
ตะวันออกเฉียงใต้	๗,๘๐๔	๙๙๒	๙๐๙.๑๒	๗๙๙.๔๗	๖๙๘.๓๔	๕๒๐.๖๕	๔๘๒.๖๓	๔๐๒.๒๕	๔๘๖.๙๓	๔๙
ตะวันตก	๒,๕๐๖	๑๙๒	๑๖๘.๐๒	๑๕๑.๑๒	๑๓๑.๖๗	๙๗.๕๑	๘๙.๓๖	๗๓.๖๒	๖๒.๓๘	๓๓
ใต้	๓,๖๒๖	๓๓๘	๒๙๔.๖๕	๒๕๒.๗๔	๒๗๓.๘๓	๒๔๖.๘๔	๒๓๖.๘๑	๒๑๘.๘๐	๒๑๕.๗๑	๖๔
รวม	๑๐๒,๐๙๙.๐๐	๘,๔๗๐	๗,๒๙๒.๖๔	๖,๕๙๔.๔๗	๕,๘๖๓.๘๖	๔,๗๑๑.๗๖	๔,๔๘๐.๒๔	๔,๒๒๙.๖๘	๔,๖๓๕.๓๕	๕๕

๘. สถานการณ์น้ำในประเทศ ณ วันที่ ๖ - ๙ สิงหาคม ๒๕๖๖ (กรมชลประทาน)

สถานี	แม่น้ำ	อำเภอ	จังหวัด	ระดับตลิ่ง (ม.รทก.)	ระดับน้ำ (ม.รทก.)				แนวโน้ม	เปรียบเทียบระดับตลิ่ง
					อาทิตย์	จันทร์	อังคาร	พุธ		
					๖ ส.ค.	๗ ส.ค.	๘ ส.ค.	๙ ส.ค.		
P.๑	ปิง	เมือง	เชียงใหม่	๓.๗๐	๑.๔๒	๑.๓๒	๑.๔๕	๑.๕๕	เพิ่มขึ้น	- ๒.๑๕
W.๑C	วัง	เมือง	ลำปาง	๕.๒๐	๐.๔๕	๐.๗๑	๐.๗๒	๐.๘๔	เพิ่มขึ้น	- ๔.๓๖
Y.๑๖	ยม	บางระกำ	พิษณุโลก	๗.๓๐	๑.๓๑	๑.๒๗	๑.๒๘	๑.๒๒	ลดลง	- ๖.๐๘
N.๗A	น่าน	เมือง	พิจิตร	๙.๘๗	๑.๒๓	๑.๑๙	๑.๑๙	๑.๑๙	ทรงตัว	- ๘.๖๘
C.๒	เจ้าพระยา	เมือง	นครสวรรค์	๒๕.๗๐	๑๗.๑๙	๑๗.๑๙	๑๗.๒๒	๑๗.๒๔	เพิ่มขึ้น	- ๘.๔๖
C.๑๓	เจ้าพระยา	สรรพยา	ชัยนาท	๑๖.๓๔	๕.๒๑	๕.๒๑	๕.๒๑	๕.๒๑	ทรงตัว	- ๑๑.๑๓
M.๖A	มูล	สตึก	บุรีรัมย์	๗.๙๕	๐.๘๐	๐.๕๔	๐.๓๐	๐.๒๒	ลดลง	- ๗.๗๓
M.๑๙๑	ลำตะคอง	เมือง	นครราชสีมา	๓.๕๐	๑.๐๔	๑.๑๓	๑.๔๓	๑.๐๔	ลดลง	- ๒.๔๖
M.๗	มูล	เมือง	อุบลราชธานี	๗.๐๐	๔.๔๔	๔.๒๕	๔.๑๒	๔.๐๔	ลดลง	- ๒.๙๖
M.๖๙	ลำเซบก	ตระการพืชผล	อุบลราชธานี	๙.๗๐	๓.๗๘	๓.๗๙	๓.๗๘	๓.๗๘	ทรงตัว	- ๕.๙๒
X.๖๔	คลองท่าแซะ	ท่าแซะ	ชุมพร	๑๗.๑๓	๗.๕๔	๗.๕๔	๘.๒๑	๗.๘๘	ลดลง	- ๙.๒๕
X.๑๔๙	คลองกลาย	นบพิตำ	นครศรีธรรมราช	๓๓.๙๖	๒๗.๒๙	๒๗.๒๘	๒๗.๒๙	๒๗.๔๔	เพิ่มขึ้น	- ๖.๕๒
X.๒๗๔	แม่น้ำโก-ลก	แว้ง	นราธิวาส	๒๓.๕๐	๑๘.๖๑	๑๘.๒๑	***	***	***	***
X.๓๗A	แม่น้ำตาปี	พระแสง	สุราษฎร์ธานี	๑๑.๗๐	๖.๔๓	๕.๙๙	๕.๗๔	๕.๗๙	เพิ่มขึ้น	- ๕.๙๑

*** ยังไม่ได้รับรายงาน

๙. สถานการณ์น้ำในพื้นที่ลุ่มน้ำโขง ณ วันที่ ๙ สิงหาคม ๒๕๖๖ (คณะกรรมการแม่โขง)

สถานี	ระดับ อ้างอิง (ม.รทก.)	ระดับ ตลิ่ง (ม.)	ระดับน้ำ (ม.)					เปรียบเทียบ ระดับ ตลิ่ง (ม.)	ผลต่างของระดับน้ำ (ม.)		แนวโน้ม
			๕ ส.ค.	๖ ส.ค.	๗ ส.ค.	๘ ส.ค.	๙ ส.ค.		๓ วัน ย้อนหลัง	๕ วัน ย้อนหลัง	
อ.เชียงแสน จ.เชียงราย	๓๕๗.๑๑๐	๑๒.๘๐	๔.๓๕	***	๔.๙๐	๕.๔๒	๕.๖๒	-๗.๑๘	๐.๗๒	๑.๒๗	เพิ่มขึ้น
อ.เชียงคาน จ.เลย	๑๙๔.๑๑๘	๑๖.๐๐	๘.๓๒	๑๐.๐๕	๑๐.๗๘	๑๒.๒๖	๑๔.๑๐	-๑.๙	๓.๓๒	๕.๗๘	เพิ่มขึ้น
อ.เมือง จ.หนองคาย	๑๕๓.๖๔๘	๑๒.๒๐	๕.๔๕	๕.๕๕	๗.๑๕	๘.๓๕	๑๐.๒๒	-๑.๙๘	๓.๐๗	๔.๗๗	เพิ่มขึ้น
อ.เมือง จ.นครพนม	๑๓๒.๖๘๐	๑๒.๐๐	๘.๙๑	๙.๒๐	๙.๓๒	๙.๔๖	๑๐.๔๓	-๑.๕๗	๑.๑๑	๑.๕๒	เพิ่มขึ้น
อ.เมือง จ.มุกดาหาร	๑๒๔.๒๑๙	๑๒.๕๐	๘.๕๑	๘.๘๖	๘.๙๖	๘.๙๘	๙.๓๔	-๓.๑๖	๐.๓๘	๐.๘๓	เพิ่มขึ้น
อ.โขงเจียม จ.อุบลราชธานี	๘๙.๐๓๐	๑๔.๕๐	๑๐.๕๕	๑๐.๗๓	๑๐.๗๐	๑๐.๖๐	๑๐.๖๕	-๓.๘๕	-๐.๐๕	๐.๑๐	เพิ่มขึ้น

***ไม่มีสถานการณ์

๑๐. สถานการณ์เตือนภัย Early Warning ณ วันที่ ๙ สิงหาคม ๒๕๖๖ (กรมทรัพยากรน้ำ)

การแจ้งเตือน	สถานี	การแจ้งเตือน	ช่วงเวลา
เตือนสีแดง (อพยพ)	บ้านวังว่า ตำบลท่าวังผา อำเภอท่าวังผา จังหวัดน่าน บ้านนาหนูน ๓ ตำบลผาตอ อำเภอท่าวังผา จังหวัดน่าน	ค่าระดับน้ำ ๖.๓๐ เมตร ค่าระดับน้ำ ๔.๗๙ เมตร ระดับวิกฤต ๔.๕๐ เมตร	๙ ส.ค. ๖๖/๑๐.๔๒ น. ๙ ส.ค. ๖๖/๑๔.๑๐ น.
เตือนสีเหลือง (เตือนภัย)	-	-	-
เตือนสีเขียว (เฝ้าระวัง)	บ้านสองแคว ตำบลนาไร่หลวง อำเภอสองแคว จังหวัดน่าน บ้านดอนสถาน๑ ตำบลสถาน อำเภอปัว จังหวัดน่าน บ้านป่ากรอง ตำบลชาติตระการ อำเภอชาติตระการ จ.พิษณุโลก	ค่าระดับน้ำ ๒.๕๔ เมตร ระดับวิกฤต ๕.๐ เมตร ค่าระดับน้ำ ๒.๕๑ เมตร ระดับวิกฤต ๔.๕๐ เมตร ค่าระดับน้ำ ๒.๒๗ เมตร ระดับวิกฤต ๔.๕๐ เมตร	๘ ส.ค. ๖๖/๑๘.๔๖ น. ๙ ส.ค. ๖๖/๑๒.๐๘ น. ๙ ส.ค. ๖๖/๑๒.๐๙ น.

***สำนักงานทรัพยากรน้ำภาคที่เกี่ยวข้องได้ดำเนินการแจ้งอาสาสมัครและเครือข่าย รวมถึงหน่วยงานที่เกี่ยวข้องในพื้นที่เสี่ยงภัยแล้ว

๑๑. พื้นที่ติดตามและเฝ้าระวังสถานการณ์ธรณีพิบัติภัย ณ วันที่ ๙ สิงหาคม ๒๕๖๖ (กรมทรัพยากรธรณี)

เนื่องจากในพื้นที่เสี่ยงภัยแผ่นดินถล่มมีฝนตกต่อเนื่อง ประกอบกับมีพื้นที่ลาดชันปริมาณน้ำฝนที่อาจก่อให้เกิดแผ่นดินถล่มล่วงหน้าโดยเฉพาะในบริเวณภาคเหนือ จังหวัดน่าน แม่ฮ่องสอน ตาก ภาคกลาง จังหวัดกาญจนบุรี และภาคตะวันออกเฉียงเหนือ จังหวัดตราด ศูนย์ปฏิบัติการธรณีพิบัติภัย จึงได้ทำการเฝ้าระวังและติดตามสถานการณ์ธรณีพิบัติภัยแผ่นดินถล่มและน้ำป่าไหลหลากเป็นพิเศษและจะทำการแจ้งอาสาสมัครเครือข่ายในพื้นที่เสี่ยงภัยต่อไป

๑๒. เหตุการณ์วิกฤตน้ำปัจจุบัน ณ วันที่ ๙ สิงหาคม ๒๕๖๖ [เวลา ๐๘.๐๐ น. - ๑๕.๐๐ น. (วันนี้)]

ไม่มีสถานการณ์

๑๓. สถานการณ์ภาวะน้ำท่วม และสถานการณ์ฝนแล้ง/ฝนทิ้งช่วง ณ วันที่ ๙ สิงหาคม ๒๕๖๖ (ปก.)

ไม่มีสถานการณ์

๑๔. ลักษณะอากาศ ๗ วันข้างหน้า (ระหว่างวันที่ ๙ - ๑๕ สิงหาคม ๒๕๖๖)

ในช่วงวันที่ ๙ - ๑๑ ส.ค. ๖๖ หย่อมความกดอากาศต่ำปกคลุมบริเวณประเทศเวียดนามตอนบน ในขณะที่มรสุมตะวันตกเฉียงใต้กำลังปานกลางพัดปกคลุมทะเลอันดามัน ประเทศไทย และอ่าวไทย ลักษณะเช่นนี้ทำให้บริเวณภาคเหนือ ภาคตะวันออกเฉียงเหนือ และภาคใต้ฝั่งตะวันตกมีฝนตกหนักบางแห่ง ส่วนบริเวณทะเลอันดามันและอ่าวไทย ทะเลมีคลื่นสูง ๑ - ๒ เมตร บริเวณที่มีฝนฟ้าคะนองคลื่นสูงมากกว่า ๒ เมตร ส่วนในช่วงวันที่ ๑๒ - ๑๕ ส.ค. ๖๖ ร่องมรสุมกำลังปานกลางพาดผ่านตอนบนของภาคเหนือและประเทศลาวตอนบน เข้าสู่หย่อมความกดอากาศต่ำบริเวณประเทศเวียดนามตอนบน ประกอบกับมรสุมตะวันตกเฉียงใต้ที่พัดปกคลุมทะเลอันดามัน ประเทศไทย และอ่าวไทยจะมีกำลังแรงขึ้น ลักษณะเช่นนี้ทำให้ประเทศไทยมีฝนเพิ่มขึ้น และมีฝนตกหนักบางแห่งภาคตะวันออกเฉียงเหนือ ภาคกลาง และภาคใต้ฝั่งตะวันออก โดยมีฝนตกหนักบางแห่งในภาคเหนือ ภาคตะวันออกเฉียงเหนือ ภาคกลาง และภาคใต้ฝั่งตะวันตก สำหรับคลื่นลมบริเวณทะเลอันดามันตอนบนและอ่าวไทยตอนบนจะมีกำลังแรงขึ้น โดยมีคลื่นสูงประมาณ ๒ เมตร บริเวณที่มีฝนฟ้าคะนองคลื่นสูงมากกว่า ๒ เมตร ส่วนบริเวณทะเลอันดามันตอนล่างและอ่าวไทยตอนล่าง ทะเลมีคลื่นสูง ๑ - ๒ เมตร บริเวณที่มีฝนฟ้าคะนองคลื่นสูงมากกว่า ๒ เมตร

๑๕. ความช่วยเหลือภัยแล้งสะสมของกรมทรัพยากรน้ำ

ความช่วยเหลือในพื้นที่ประสบปัญหาภัยแล้ง ตั้งแต่วันที่ ๑ ตุลาคม ๒๕๖๕ - ๙ สิงหาคม ๒๕๖๖

หน่วยงาน	จังหวัด	ปริมาณการ สูบน้ำ (ลบ.ม.)	ปริมาณการ แจกจ่ายน้ำสะอาด (ลิตร)	ประโยชน์ที่ได้รับ			
				อุปโภค-บริโภค		พื้นที่เกษตร (ไร่)	
				ครัวเรือน	ประชากร	ไม้ผล	นาข้าว
สท.๑	ลำปาง	-	๒,๒๙๓,๐๔๔	๑๖๙,๒๓๒	๔๕๓,๐๔๔	-	-
	เชียงใหม่	-	๑๕๕,๓๒๘	๒๑,๒๐๑	๘๗,๖๗๕	-	-
	แม่ฮ่องสอน	-	๑๐๖,๓๓๓	๙,๒๔๘	๖๐,๙๘๖	-	-
	เชียงราย	-	๓๕๑,๙๒๐	๕๖,๔๗๑	๑๓๔,๔๗๗	-	-
	กำแพงเพชร	-	๑๔๑,๑๒๒	๔๔,๑๒๕	๑๗๙,๓๑๐	-	-
	ลำพูน	๒,๐๙๘,๑๐๐	-	-	-	๔,๗๐๐	-
สท.๒	นครสวรรค์	๑๒,๘๓๐,๔๐๐	-	๘๓๘	-	๑,๒๖๐	๗๙,๘๕๘
	นครสวรรค์	๒,๔๒๙,๗๔๐	๑๓๘,๐๐๐	๖,๖๙๒	๑๘,๙๓๒	-	๑,๕๒๐
สท.๓	อุดรธานี	๔,๖๔๙,๗๘๘	๓๐,๐๐๐	๒,๙๐๑	๑๑,๓๓๕	-	๑,๗๗๐
	สกลนคร	๕,๑๔๓,๖๘๐	-	-	๓๓๗	๖,๗๘๓	-
สท.๔	ขอนแก่น	๑,๖๔๓,๐๐๐	-	๒,๔๐๙	๕,๙๕๗	-	-
	ร้อยเอ็ด	๔๘๐,๐๐๐	-	๑,๖๔๙	๖,๐๑๓	-	-
สท.๕	นครราชสีมา	๑,๖๗๘,๔๐๘	๖๖,๐๐๐	๗,๑๙๙	๒๔,๐๗๕	๔,๑๙๐	๑,๒๐๐
	บุรีรัมย์	๕๘๒,๒๐๐	-	๑,๔๓๙	๕,๕๕๘	๓,๕๐๐	-
สท.๖	จันทบุรี	๖,๗๑๔,๔๐๐	-	๑,๗๐๐	๓,๕๐๐	๕,๕๐๐	-
	ปราจีนบุรี	๒,๑๗๖,๐๐๐	๓๖๐,๐๐๐	๗๑๕	๑,๕๙๖	-	๑,๘๗๐
	ระยอง	๕๒๘,๐๐๐	-	๘๐	๘๐๐	๔,๕๐๐	-
	สระแก้ว	๒๑๗,๖๐๐	-	๒๙๓	๑,๔๔๑	๑๒๐	-
สท.๗	ราชบุรี	๑,๘๐๑,๙๘๐	-	๒,๑๗๑	๗,๔๙๑	๔,๑๗๐	-
สท.๘	นครศรีธรรมราช	๔,๘๘๙,๙๘๐	-	๓,๒๕๐	๑๒,๕๖๔	๘๘,๖๕๐	-
	สงขลา	-	๑๕๖,๐๐๐	-	-	-	-
สท.๙	พิษณุโลก	๑๓๒,๙๖๐	๒,๖๔๖,๐๐๐	๑,๒๓๕	๓,๔๓๑	-	-
	อุดรดิตถ์	๔๕๒,๔๐๐	๒,๖๙๕,๐๔๐	๕,๒๑๐	๑๑,๐๖๒	-	-
	น่าน	-	๓๕,๐๗๐	-	๑๕๕	-	-
	แพร่	๒,๔๕๘,๙๘๐	-	๙๑๓	๒,๓๖๕	-	๒,๕๖๐
	พิจิตร	๑,๔๔๐	-	๕๖	๒๕๐	-	-
สท.๑๐	สุราษฎร์ธานี	๑,๔๔๕,๐๐๐	๑,๑๑๔,๐๐๐	๑,๘๖๖	๔,๗๔๗	๑๒,๐๒๒	-
	ชุมพร	๓๑๕,๒๐๐	๗๒,๐๐๐	๑๑,๕๐๘	๒๑,๑๗๗	๕,๒๐๐	-
สท.๑๑	อำนาจเจริญ	๒๖๒,๗๐๐	-	๓,๒๙๘	๑๐,๒๙๔	๓๗	-
	ยโสธร	๙๖,๐๐๐	-	๕๗๐	๒,๙๒๗	๗	-
	๒๙ จังหวัด	๕๓,๐๒๗,๙๕๖	๑๐,๓๕๙,๘๕๗	๓๕๖,๒๖๙	๑,๑๑๑,๔๙๙	๑๔๐,๖๓๙	๘๘,๗๗๘

กระทรวงทรัพยากรธรรมชาติและสิ่งแวดล้อม
วันที่ ๙ สิงหาคม ๒๕๖๖

๑. กรม ทรัพยากรน้ำ สำนักงาน สำนักงานทรัพยากรน้ำที่ ๘
๒. กิจกรรมที่ดำเนินการ ติดตั้งเครื่องสูบน้ำขนาด ๑๒ นิ้ว ในพื้นที่ป่าพรุควนเคร็งเพิ่มเติม จำนวน ๒ เครื่อง ที่บ้านควนป้อม หมู่ที่ ๑ ตำบลเคร็ง และบ้านปลายดิน หมู่ที่ ๓ ตำบลบ้านตุน อำเภอชะอวด จังหวัดนครศรีธรรมราช จากที่ติดตั้งไปแล้ว จำนวน ๗ เครื่อง รวมติดตั้งเครื่องสูบน้ำ จำนวน ๙ เครื่อง
๓. ประโยชน์ที่ได้รับ _____ - _____ ไร่ _____ - _____ ลิตร
_____ - _____ ครัวเรือน _____ - _____ คน



ข้อมูลจาก www.dwr.go.th

จึงเรียนมาเพื่อโปรดทราบ

นายภาดล ถาวรฤชรัตน์
อธิบดีกรมทรัพยากรน้ำ
ประธานคณะทำงานศูนย์ปฏิบัติการ
ทรัพยากรธรรมชาติและสิ่งแวดล้อม (ด้านทรัพยากรน้ำ)