



รายงานการเฝ้าระวังติดตามสถานการณ์น้ำและความช่วยเหลือ ศูนย์ปฏิบัติการทรัพยากรธรรมชาติและสิ่งแวดล้อม (ด้านทรัพยากรน้ำ) กระทรวงทรัพยากรธรรมชาติและสิ่งแวดล้อม

กองวิเคราะห์และประเมินสถานการณ์น้ำ กรมทรัพยากรน้ำ

โทรศัพท์ ๐ ๒๒๗๑ ๖๐๐๐ ต่อ ๖๔๔๕ โทรสาร ๐ ๒๒๙๘ ๖๖๒๙ www.dwr.go.th IDLine: mekhalawoc Email: mekhala@dwr.mail.go.th

ศูนย์เทคโนโลยีสารสนเทศทรัพยากรน้ำบาดาล กรมทรัพยากรน้ำบาดาล

โทรศัพท์ ๐ ๒๖๖๖ ๗๐๙๐ โทรสาร ๐ ๒๖๖๖ ๗๑๐๐ www.dgr.go.th Email: itcenter@dgr.mail.go.th

สำนักงานนโยบายและแผนทรัพยากรธรรมชาติและสิ่งแวดล้อม

โทรศัพท์ ๐ ๒๒๖๕๖๕๐๐ www.onep.go.th Email: webmaster@onep.go.th

กรมทรัพยากรธรณี

โทรศัพท์ ๐ ๒๖๒๑๙๕๐๐ www.dmr.go.th Email: webmaster@dmr.mail.go.th

รายงานฉบับที่ ๔๔๕/๒๕๖๖

เวลา ๑๕.๐๐ น.

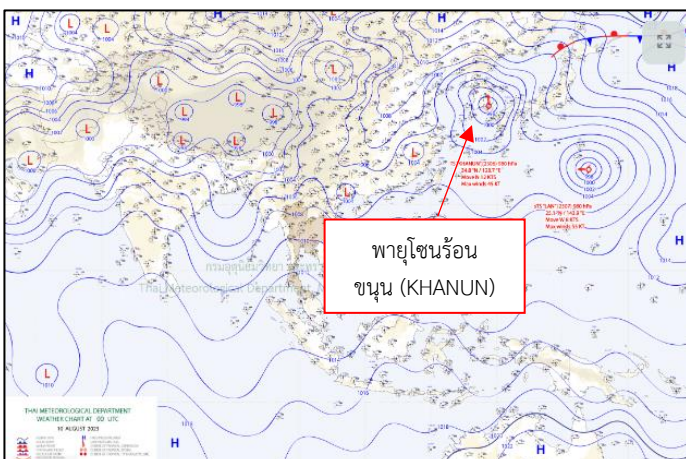
วันที่ ๑๐ สิงหาคม ๒๕๖๖

เรียน รมว.ทส. เลขาธิการ รมว.ทส. ที่ปรึกษา รมว.ทส. ปกท.ทส. รอง ปกท.ทส. อทท. อทบ. และหน่วยงานที่เกี่ยวข้อง

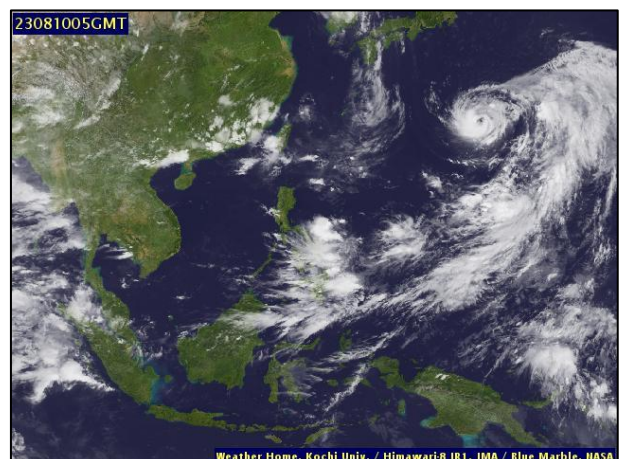
๑. สภาวะอากาศ เวลา ๑๑.๐๐ น. (กรมอุตุนิยมวิทยา)

พยากรณ์อากาศ ๒๔ ชั่วโมงข้างหน้า มรสุมตะวันตกเฉียงใต้กำลังปานกลางที่พัดปกคลุมทะเลอันดามัน ประเทศไทย และอ่าวไทยเริ่มมีกำลังอ่อนลง ในขณะที่หย่อมความกดอากาศต่ำปกคลุมประเทศเวียดนามตอนบนและอ่าวตังเกี๋ย ลักษณะเช่นนี้ทำให้ประเทศไทยมีฝนลดลง แต่ยังคงมีฝนตกหนักบางแห่งบริเวณภาคใต้ฝั่งตะวันตก ขอให้ประชาชนในบริเวณดังกล่าวระวังอันตรายจากฝนตกหนักและฝนที่ตกสะสม ซึ่งอาจทำให้เกิดน้ำท่วมฉับพลันและน้ำป่าไหลหลาก โดยเฉพาะพื้นที่ลาดเชิงเขาใกล้ทางน้ำไหลผ่านและพื้นที่ลุ่มไว้ด้วย สำหรับคลื่นลมบริเวณทะเลอันดามันและอ่าวไทยมีกำลังปานกลาง โดยทะเลอันดามัน และอ่าวไทย ทะเลมีคลื่นสูง ๑-๒ เมตร บริเวณที่มีฝนฟ้าคะนองคลื่นสูงมากกว่า ๒ เมตร ขอให้ชาวเรือบริเวณทะเลอันดามันและอ่าวไทยเดินเรือด้วยความระมัดระวังและหลีกเลี่ยงการเดินเรือในบริเวณที่มีฝนฟ้าคะนอง

พายุโซนร้อน “ขนุน” (KHANUN) ปกคลุมคาบสมุทรมลายู ในขณะที่พายุโซนร้อนกำลังแรง “แลง” (LAN) มีแนวโน้มจะเคลื่อนขึ้นฝั่งประเทศญี่ปุ่น ในช่วงวันที่ ๑๔-๑๕ ส.ค. ๖๖ ขอให้ผู้ที่เดินทางไปบริเวณดังกล่าว โปรดตรวจสอบสภาพอากาศก่อนออกเดินทางในระยะนี้

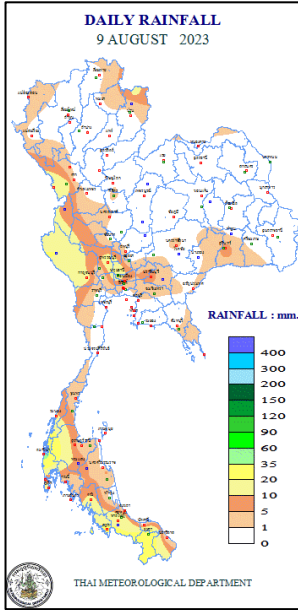


แผนที่อากาศ วันที่ ๑๐ ส.ค. ๒๕๖๖ เวลา ๐๗.๐๐ น.



ภาพถ่ายดาวเทียม วันที่ ๑๐ ส.ค. ๖๖ เวลา ๑๒.๐๐ น.

๒. ปริมาณฝนสะสม ณ เวลา ๐๗.๐๐น.(เมื่อวาน) - ๐๗.๐๐ น.(วันนี้) (กรมอุตุนิยมวิทยา)



จุดตรวจวัด	ปริมาณฝน (มม.)
จ.พังงา (ตะกั่วป่า)	๔๔.๓
จ.สตูล	๒๒.๒
จ.กาญจนบุรี (ทองผาภูมิ)	๒๐.๑
จ.สงขลา (คอหงษ์ สกษ.)	๑๙.๐
จ.ปทุมธานี (สกษ.)	๑๘.๔
จ.สมุทรปราการ (สกษ.)	๑๗.๕
จ.สุพรรณบุรี	๑๗.๓

๓. ปริมาณฝนสะสมของพื้นที่ลาดเชิงเขา ๑๒ ชม. ที่ผ่านมา (กรมทรัพยากรน้ำ)

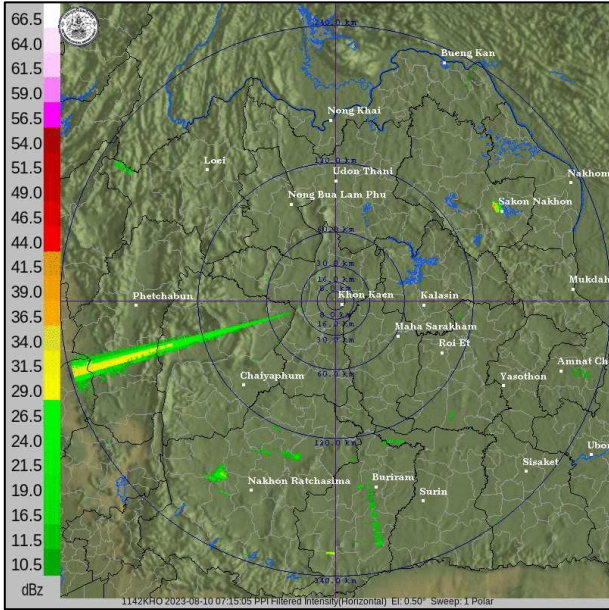
รหัสสถานี	จุดตรวจวัด	ปริมาณฝน (มม./๑๒ ชม.)
STN๑๔๐๔	บ้านหัวทุ่ง ต.บ่อแก้ว อ.นาหมื่น จ.น่าน	๓๒.๐
STN๐๒๘๘	บ้านบางหวาน ต.กมลา อ.กะทู้ จ.ภูเก็ต	๔๙.๕
STN๐๐๓๒	บ้านหัวตะกั่ว ต.บ้านป็น อ.ลอง จ.แพร่	๔๘.๐
STN๐๐๓๘	บ้านใหม่ห้วยนา ต.หนองแก อ.หัวหิน จ.ประจวบคีรีขันธ์	๔๘.๐
STN๑๗๐๖	บ้านราษฎร์ผดุง ต.สุคีริน อ.สุคีริน จ.นราธิวาส	๔๗.๕
STN๑๕๖๓	บ้านกอบแก้ววัฒนาภิบาล ต.ลำพูน อ.บ้านนาสาร จ.สุราษฎร์ธานี	๓๘.๕
STN๐๗๔๙	บ้านคลองไชยใต้ ต.กะเปียด อ.ฉวาง จ.นครศรีธรรมราช	๓๓.๐
STN๐๗๕๐	บ้านควนนนท์ ต.ไม้เรียง อ.ฉวาง จ.นครศรีธรรมราช	๒๖.๐
STN๑๕๘๔	บ้านท่ามะปราง ต.นาหินลาด อ.ปากพลี จ.นครนายก	๒๖.๐
STN๑๖๑๔	บ้านน้ำน้อยเหนือ ต.ช้างกลาง อ.ช้างกลาง จ.นครศรีธรรมราช	๒๕.๐

๔. ค่าความชื้นในดิน (กรมทรัพยากรน้ำ/คณะกรรมการแม่น้ำโขง)

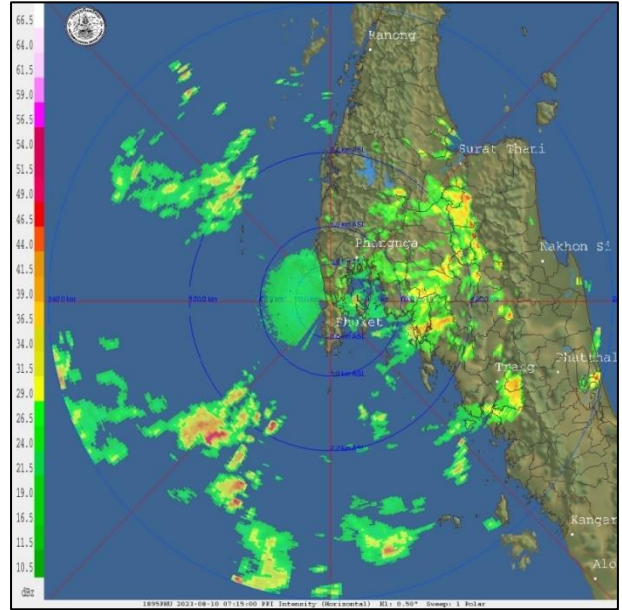
ภูมิภาค	ความชื้นในดิน [-] ๑๗ มิ.ย. ๖๖	ความชื้นในดิน [-] ๑๗ ก.ค. ๖๖	แนวโน้ม
เหนือ	๐-๒๐	๐-๒๐	เพิ่มขึ้น
กลาง	๐-๒๐	๐-๒๐	เพิ่มขึ้น
ตะวันออกเฉียงเหนือ	๒๐-๔๐	๔๐-๖๐	เพิ่มขึ้น
ตะวันออก	๐-๒๐	๒๐-๔๐	เพิ่มขึ้น
ตะวันตก	๐-๒๐	๒๐-๔๐	เพิ่มขึ้น
ใต้	๒๐-๔๐	๔๐-๖๐	เพิ่มขึ้น

หมายเหตุ : ความชื้นในดิน ๐ หมายถึง ดินที่แห้งสนิท และ ๑๐๐ หมายถึง ดินที่อิ่มน้ำ

๕. เรดาร์ตรวจอากาศ ณ วันที่ ๑๐ สิงหาคม ๒๕๖๖ (กรมอุตุนิยมวิทยา)



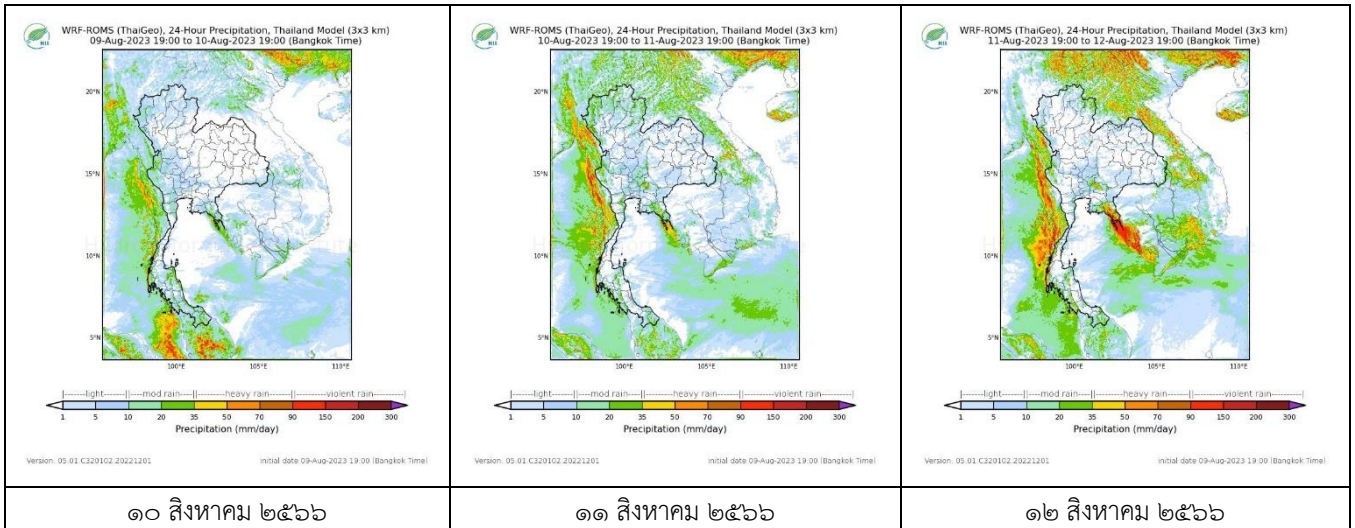
สถานีขอนแก่น เวลา ๑๔.๑๕ น.



สถานีภูเก็ต เวลา ๑๔.๑๕ น.

จากเรดาร์ตรวจอากาศพบกลุ่มเมฆฝนบริเวณภาคเหนือ และภาคใต้ของประเทศไทย

๖. แผนภาพคาดการณ์ฝนล่วงหน้า ๓ วัน (สถาบันสารสนเทศทรัพยากรน้ำ (องค์การมหาชน))



๗. สถานการณ์น้ำในแหล่งเก็บกักน้ำ ณ วันที่ ๑๐ สิงหาคม ๒๕๖๖ (กรมชลประทาน กรมทรัพยากรน้ำ และสทนช.)

๗.๑ ปริมาณน้ำในอ่างฯ ๓๘,๒๑๓ ล้าน ลบ.ม. คิดเป็นร้อยละ ๕๔ (ปริมาณน้ำใช้การได้ ๑๔,๖๗๖ ล้าน ลบ.ม. คิดเป็นร้อยละ ๓๑) ปริมาณน้ำในอ่างฯ เทียบกับปี ๒๕๖๕ (๔๐,๘๔๔ ล้าน ลบ.ม. คิดเป็นร้อยละ ๕๘) น้อยกว่าปี ๒๕๖๕ จำนวน ๒,๖๓๑ ล้าน ลบ.ม. ปริมาณน้ำไหลลงอ่างฯ จำนวน ๓๖๕.๔๗ ล้าน ลบ.ม. ปริมาณน้ำระบายจำนวน ๑๐๐.๐๘ ล้าน ลบ.ม. สามารถรับน้ำได้อีก ๓๒,๗๑๔ ล้าน ลบ.ม.

อ่างเก็บน้ำ	ความจุที่ รณก. (ล้าน ลบ.ม.)	ปริมาณ น้ำในอ่าง		ปริมาณ น้ำใช้การได้		ปริมาณ น้ำไหลลงอ่าง		ปริมาณ น้ำระบาย		ปริมาณ น้ำรับได้ อีก (ล้าน ม.๓) (ความจุที่ รณ- ปริมาณน้ำ ปัจจุบัน)
		ปริมาณ (ล้าน ม.๓)	% น้ำ เก็บ กัก	ปริมาณ (ล้าน ม.๓)	% น้ำ ใช้ การ	วันนี้ (ล้าน ม.๓)	เมื่อวาน (ล้าน ม.๓)	วันนี้ (ล้าน ม.๓)	เมื่อวาน (ล้าน ม.๓)	
๑.ภูมิพล	๑๓,๔๖๒	๕,๗๕๔	๔๓	๑,๙๕๔	๒๐	๔๒.๔๘	๒๖.๙๕	๒๕.๐๐	๒๕.๐๐	๗,๗๐๘
๒.สิริกิติ์	๙,๕๑๐	๔,๐๐๙	๔๒	๑,๑๕๙	๑๗	๑๒๑.๐๓	๙๘.๔๑	๑๒.๙๐	๑๒.๘๖	๕,๕๐๑
๓.จุฬารัตน์	๑๖๔	๖๒	๓๘	๒๕	๑๙	๐.๐๑	๐.๐๖	๐.๐๐	๐.๐๐	๑๐๒
๔.อุบลรัตน์	๒,๔๓๑	๘๖๗	๓๖	๒๘๖	๑๕	๑.๘๘	๓.๘๙	๐.๘๐	๐.๘๐	๑,๕๖๔

๕.ลำปาง	๑,๙๘๐	๑,๓๐๑	๖๖	๑,๒๐๑	๖๔	๑๙.๙๑	๑๗.๕๕	๗.๗๔	๗.๗๒	๖๗๙
๖.สิรินธร	๑,๙๖๖	๑,๒๔๓	๖๓	๔๑๒	๓๖	๐.๐๐	๓.๗๔	๑๑.๗๒	๕.๓๐	๗๒๓
๗.ป่าสักชลสิทธิ์	๙๖๐	๙๖	๑๐	๙๓	๑๐	๐.๖๐	๐.๒๘	๒.๖๑	๒.๖๐	๘๖๔
๘.ศรีนครินทร์	๑๗,๗๔๕	๑๒,๖๗๗	๗๑	๒,๔๑๒	๓๒	๔๘.๕๗	๕๓.๙๙	๙.๙๗	๙.๙๗	๕,๐๖๘
๙.วชิราลงกรณ์	๘,๘๖๐	๕,๒๘๓	๖๐	๒,๒๗๑	๓๙	๙๑.๐๘	๙๓.๐๔	๗.๙๖	๗.๙๕	๓,๕๗๗
๑๐.ขุนด่านปราการชล	๒๒๔	๙๐	๔๐	๘๕	๓๙	๓.๒๕	๕.๑๒	๐.๐๔	๐.๐๔	๑๓๔
๑๑.รัชชประภา	๕,๖๓๙	๓,๔๔๑	๖๑	๒,๐๘๙	๔๙	๑๑.๖๘	๑๒.๐๓	๔.๖๔	๔.๙๙	๒,๑๙๘
๑๒.บางกลาง	๑,๔๕๔	๘๗๓	๖๐	๕๙๖	๕๑	๓.๗๔	๑.๖๔	๖.๐๗	๖.๐๒	๕๘๑

๗.๒ อ่างเก็บน้ำขนาดกลาง ๔๓๕ แห่ง มีปริมาณน้ำ ๒,๗๓๙ ล้าน ลบ.ม. (๕๑%) ปริมาณน้ำใช้การ ๒,๓๓๖ ล้าน ลบ.ม. (๔๗%)

๗.๓ แหล่งน้ำในพื้นที่นอกเขตชลประทาน ๑๐๒,๐๙๙ แห่ง มีปริมาณน้ำรวม ๔,๖๓๕ ล้าน ลบ.ม. (๕๕%)

๗.๔ แหล่งน้ำขนาดเล็กนอกเขตชลประทาน ๑๘๔ แห่ง ตรวจวัดโดยกรมทรัพยากรน้ำ เริ่มต้นฤดูฝน มีปริมาณน้ำ ๑๖๒.๓ ล้าน ลบ.ม. (๕๙%) ปริมาณน้ำปัจจุบัน ๑๖๒.๗ ล้าน ลบ.ม. (๖๐%)

ภูมิภาค	จำนวน (แห่ง)	ปริมาณรวม (ล้าน ลบ.ม.)	ปริมาณน้ำ (ล้าน ลบ.ม.)							
			เดือน						ปัจจุบัน	
			ม.ค. ๒๕๖๖	ก.พ. ๒๕๖๖	มี.ค. ๒๕๖๖	เม.ย. ๒๕๖๖	พ.ค. ๒๕๖๖	มิ.ย. ๒๕๖๖	๒๔ ก.ค. ๖๖	ร้อยละ
เหนือ	๑๗,๒๔๙	๙๙๒	๙๐๘.๖๙	๘๓๑.๕๖	๗๕๔.๗๔	๖๑๗.๔๖	๕๘๓.๙๖	๕๗๕.๒๐	๕๖๘.๐๗	๕๗
ตะวันออกเฉียงเหนือ	๕๔,๕๔๗	๔,๓๘๒	๓,๖๑๐.๑๑	๓,๒๘๕.๒๐	๒,๘๘๓.๓๐	๒,๒๒๗.๔๔	๒,๑๒๘.๐๐	๒,๐๕๐.๒๒	๒,๔๗๒.๑๖	๕๖
กลาง	๑๖,๓๖๗	๑,๕๗๔	๑,๔๐๒.๐๔	๑,๒๓๔.๓๘	๑,๑๒๑.๙๗	๑,๐๐๒.๘๖	๙๕๙.๔๘	๙๐๙.๕๘	๘๓๐.๑๐	๕๓
ตะวันออกเฉียงใต้	๗,๘๐๔	๙๙๒	๙๐๙.๑๒	๗๙๙.๔๗	๖๙๘.๓๔	๕๒๐.๖๕	๔๘๒.๖๓	๔๐๒.๒๕	๔๘๖.๙๓	๔๙
ตะวันตก	๒,๕๐๖	๑๙๒	๑๖๘.๐๒	๑๕๑.๑๒	๑๓๑.๖๗	๙๗.๕๑	๘๙.๓๖	๗๓.๖๒	๖๒.๓๘	๓๓
ใต้	๓,๖๒๖	๓๓๘	๒๙๔.๖๕	๒๙๒.๗๔	๒๗๓.๘๓	๒๔๖.๘๔	๒๓๖.๘๑	๒๑๘.๘๐	๒๑๕.๗๑	๖๔
รวม	๑๐๒,๐๙๙.๐๐	๘,๔๗๐	๗,๒๙๒.๖๔	๖,๕๙๔.๔๗	๕,๘๖๓.๘๖	๔,๗๑๑.๗๖	๔,๔๘๐.๒๔	๔,๒๒๙.๖๘	๔,๖๓๕.๓๕	๕๕

๘. สถานการณ์น้ำในประเทศ ณ วันที่ ๗ - ๑๐ สิงหาคม ๒๕๖๖ (กรมชลประทาน)

สถานี	แม่น้ำ	อำเภอ	จังหวัด	ระดับตลิ่ง (ม.รทก.)	ระดับน้ำ (ม.รทก.)				แนวโน้ม	เปรียบเทียบระดับตลิ่ง
					จันทร์	อังคาร	พุธ	พฤหัสบดี		
					๗ ส.ค.	๘ ส.ค.	๙ ส.ค.	๑๐ ส.ค.		
P.๑	ปิง	เมือง	เชียงใหม่	๓.๗๐	๑.๓๒	๑.๔๕	๑.๕๕	๑.๖๕	เพิ่มขึ้น	- ๒.๐๕
W.๑C	วัง	เมือง	ลำปาง	๕.๒๐	๐.๗๑	๐.๗๒	๐.๘๔	๐.๗๘	ลดลง	- ๔.๔๒
Y.๑๖	ยม	บางระกำ	พิษณุโลก	๗.๓๐	๑.๒๗	๑.๒๘	๑.๒๒	๑.๒๖	เพิ่มขึ้น	- ๖.๐๔
N.๗A	น่าน	เมือง	พิจิตร	๙.๘๗	๑.๑๙	๑.๑๙	๑.๑๙	๑.๒๒	เพิ่มขึ้น	- ๘.๖๕
C.๒	เจ้าพระยา	เมือง	นครสวรรค์	๒๕.๗๐	๑๗.๑๙	๑๗.๒๒	๑๗.๒๔	๑๗.๒๓	ลดลง	- ๘.๔๗
C.๑๓	เจ้าพระยา	สรรพยา	ชัยนาท	๑๖.๓๔	๕.๒๑	๕.๒๑	๕.๒๑	๕.๒๑	ทรงตัว	- ๑๑.๑๓
M.๖A	มูล	สตึก	บุรีรัมย์	๗.๙๕	๐.๕๔	๐.๓๐	๐.๒๒	๐.๐๙	ลดลง	- ๗.๘๖
M.๑๙๑	ลำตะคอง	เมือง	นครราชสีมา	๓.๕๐	๑.๑๓	๑.๔๓	๑.๐๔	๑.๐๔	ทรงตัว	- ๒.๔๖
M.๗	มูล	เมือง	อุบลราชธานี	๗.๐๐	๔.๒๕	๔.๑๒	๔.๐๔	๔.๐๐	ลดลง	- ๓.๐๐
M.๖๙	ลำเซบก	ตระการพืชผล	อุบลราชธานี	๙.๗๐	๓.๗๙	๓.๗๘	๓.๗๘	***	***	***
X.๖๔	คลองท่าแซะ	ท่าแซะ	ชุมพร	๑๗.๑๓	๗.๕๔	๘.๒๑	๗.๘๘	๗.๘๘	เพิ่มขึ้น	- ๙.๒๕
X.๑๔๙	คลองกลาย	นบพิตำ	นครศรีธรรมราช	๓๓.๙๖	๒๗.๒๘	๒๗.๒๙	๒๗.๔๔	๒๗.๔๒	ลดลง	- ๖.๕๔
X.๒๗๔	แม่น้ำโก-ลก	แว้ง	นราธิวาส	๒๓.๕๐	๑๘.๒๑	๑๘.๑๕	๑๘.๑๒	๑๘.๙๖	เพิ่มขึ้น	- ๔.๕๔
X.๓๗A	แม่น้ำตาปี	พระแสง	สุราษฎร์ธานี	๑๑.๗๐	๕.๙๙	๕.๗๔	๕.๗๙	๖.๒๖	เพิ่มขึ้น	- ๕.๔๔

*** ยังไม่ได้รับรายงาน

๙. สถานการณ์น้ำในพื้นที่ลุ่มน้ำโขง ณ วันที่ ๑๐ สิงหาคม ๒๕๖๖ (คณะกรรมการจัดการแม่น้ำโขง)

สถานี	ระดับ อ้างอิง (ม.รทก.)	ระดับ ตลิ่ง (ม.)	ระดับน้ำ (ม.)					เปรียบเทียบ ระดับ ตลิ่ง (ม.)	ผลต่างของระดับน้ำ (ม.)		แนวโน้ม
			๖ ส.ค.	๗ ส.ค.	๘ ส.ค.	๙ ส.ค.	๑๐ ส.ค.		๓ วัน ย้อนหลัง	๕ วัน ย้อนหลัง	
อ.เชียงแสน จ.เชียงราย	๓๕๗.๑๑๐	๑๒.๘๐	***	๔.๙๐	๕.๔๒	๕.๖๒	๕.๒๔	-๗.๕๖	-๐.๑๘	***	ลดลง
อ.เชียงคาน จ.เลย	๑๙๔.๑๑๘	๑๖.๐๐	๑๐.๐๕	๑๐.๗๘	๑๒.๒๖	๑๔.๑๐	๑๓.๗๓	-๒.๒๗	๑.๔๗	๓.๖๘	ลดลง
อ.เมือง จ.หนองคาย	๑๕๓.๖๔๘	๑๒.๒๐	๕.๕๕	๗.๑๕	๘.๓๕	๑๐.๒๒	๑๑.๓๕	-๐.๘๕	๓.๐๐	๕.๘๐	เพิ่มขึ้น
อ.เมือง จ.นครพนม	๑๓๒.๖๘๐	๑๒.๐๐	๙.๒๐	๙.๓๒	๙.๔๖	๑๐.๔๓	๑๐.๘๗	-๑.๑๓	๑.๔๑	๑.๖๗	เพิ่มขึ้น
อ.เมือง จ.มุกดาหาร	๑๒๔.๒๑๙	๑๒.๕๐	๘.๘๖	๘.๙๖	๘.๙๘	๙.๓๔	๙.๗๕	-๒.๗๕	๐.๗๗	๐.๘๙	เพิ่มขึ้น
อ.โขงเจียม จ.อุบลราชธานี	๘๙.๐๓๐	๑๔.๕๐	๑๐.๗๓	๑๐.๗๐	๑๐.๖๐	๑๐.๖๕	๑๐.๗๙	-๓.๗๑	๐.๑๙	๐.๐๖	เพิ่มขึ้น

***ไม่มีสถานการณ์

๑๐. สถานการณ์เตือนภัย Early Warning ณ วันที่ ๑๐ สิงหาคม ๒๕๖๖ (กรมทรัพยากรน้ำ)

การแจ้งเตือน	สถานี	การแจ้งเตือน	ช่วงเวลา
เตือนสีแดง (อพยพ)	-	-	-
เตือนสีเหลือง (เตือนภัย)	-	-	-
เตือนสีเขียว (เฝ้าระวัง)	-	-	-

***ไม่มีสถานการณ์

๑๑. พื้นที่ติดตามและเฝ้าระวังสถานการณ์ธรณีพิบัติภัย ณ วันที่ ๑๐ สิงหาคม ๒๕๖๖ (กรมทรัพยากรธรณี)

เนื่องจากในพื้นที่เสี่ยงภัยแผ่นดินถล่มมีฝนตกต่อเนื่อง ประกอบกับมีพื้นที่คาดการณ์ปริมาณน้ำฝนที่อาจก่อให้เกิดแผ่นดินถล่มล่วงหน้าโดยเฉพาะในบริเวณภาคเหนือ จังหวัดน่าน แม่ฮ่องสอน ตาก ภาคกลาง จังหวัดกาญจนบุรี และภาคตะวันออกเฉียงเหนือ จังหวัดตราด ศูนย์ปฏิบัติการธรณีพิบัติภัย จึงได้ทำการเฝ้าระวังและติดตามสถานการณ์ธรณีพิบัติภัยแผ่นดินถล่มและน้ำป่าไหลหลากเป็นพิเศษและจะทำการแจ้งอาสาสมัครเครือข่ายในพื้นที่เสี่ยงภัยต่อไป

๑๒. เหตุการณ์วิกฤตน้ำปัจจุบัน ณ วันที่ ๑๐ สิงหาคม ๒๕๖๖ [เวลา ๐๘.๐๐ น. - ๑๕.๐๐ น. (วันนี้)]

ไม่มีสถานการณ์

๑๓. สถานการณ์ภาวะน้ำท่วม และสถานการณ์ฝนแล้ง/ฝนทิ้งช่วง ณ วันที่ ๑๐ สิงหาคม ๒๕๖๖ (ปภ.)

จ.น่าน วันที่ ๙ ส.ค. ๖๖ เวลา ๑๕.๐๐ น. เกิดฝนตกหนักในพื้นที่ ต.เมืองจัน ต.นาปัง ต.ท่านาว อ.ภูเพียง (ม.๗) ต.กลางเวียง อ.เวียงสา ส่งผลให้แม่น้ำน่านเอ่อล้นตลิ่ง ประชาชนได้รับผลกระทบ ๒๔ ครัวเรือน และพื้นที่ทางการเกษตร โดยสนง.ปภ.จ อ.ภอ อปท. จิตอาสา อปพร. อาสาสมัคร มูลนิธิ พร้อมหน่วยงานที่เกี่ยวข้องเข้าสำรวจความเสียหายและให้การช่วยเหลือแล้ว ปัจจุบันระดับน้ำลดลง

๑๔. ลักษณะอากาศ ๗ วันข้างหน้า (ระหว่างวันที่ ๑๐ - ๑๖ สิงหาคม ๒๕๖๖)

ในช่วงวันที่ ๑๐ - ๑๑ และ ๑๕ - ๑๖ ส.ค. ๖๖ มรสุมตะวันตกเฉียงใต้พัดปกคลุมทะเลอันดามัน ประเทศไทย และอ่าวไทย ประกอบกับมีหย่อมความกดอากาศต่ำปกคลุมบริเวณประเทศเวียดนามตอนบน ลักษณะเช่นนี้ทำให้ประเทศไทยยังคงมีฝนฟ้าคะนองเกิดขึ้นได้ ส่วนมากบริเวณด้านรับมรสุม และมีฝนตกหนักบางแห่งในภาคตะวันออกเฉียงเหนือตอนบน ภาคตะวันออก และภาคใต้ฝั่งตะวันตก ส่วนในช่วงวันที่ ๑๒ - ๑๔ ส.ค. ๖๖ ร่องมรสุมกำลังปานกลางพาดผ่านตอนบนของภาคเหนือ และประเทศลาวตอนบน เข้าสู่หย่อมความกดอากาศต่ำบริเวณประเทศเวียดนามตอนบน ประกอบกับมรสุมตะวันตกเฉียงใต้ที่พัดปกคลุมทะเลอันดามัน ประเทศไทย และอ่าวไทยจะมีกำลังแรงขึ้น ลักษณะเช่นนี้ทำให้ประเทศไทยจะมี

ฝนเพิ่มขึ้น และมีฝนตกหนักบางแห่งในภาคกลาง และภาคใต้ฝั่งตะวันออก โดยมีฝนตกหนักมากบางพื้นที่ในภาคเหนือ ภาคตะวันออกเฉียงเหนือ ภาคตะวันออก และภาคใต้ฝั่งตะวันตก

สำหรับในช่วงวันที่ ๑๑ - ๑๒ ส.ค. ๖๖ บริเวณทะเลอันดามันและอ่าวไทยมีคลื่นสูง ๑ - ๒ เมตร บริเวณที่มีฝนฟ้าคะนองคลื่นสูงมากกว่า ๒ เมตร

ส่วนในช่วงวันที่ ๑๒ - ๑๔ ส.ค. ๖๖ คลื่นลมบริเวณทะเลอันดามันและอ่าวไทยจะมีกำลังแรงขึ้น โดยบริเวณทะเลอันดามันตอนบนมีคลื่นสูง ๒ - ๓ เมตร บริเวณที่มีฝนฟ้าคะนองคลื่นสูงมากกว่า ๓ เมตร ส่วนบริเวณอ่าวไทยตอนบนมีคลื่นสูงประมาณ ๒ เมตร ทะเลอันดามันตอนล่างและอ่าวไทยตอนล่างมีคลื่นสูง ๑ - ๒ เมตร บริเวณที่มีฝนฟ้าคะนองคลื่นสูงมากกว่า ๒ เมตร

และในช่วงวันที่ ๑๕ - ๑๖ ส.ค. ๖๖ คลื่นลมบริเวณทะเลอันดามันและอ่าวไทยจะมีกำลังปานกลาง โดยบริเวณทะเลอันดามันตอนบนและอ่าวไทยตอนบนมีคลื่นสูงประมาณ ๒ เมตร บริเวณที่มีฝนฟ้าคะนองคลื่นสูงมากกว่า ๒ เมตร ส่วนบริเวณทะเลอันดามันตอนล่างและอ่าวไทยตอนล่างมีคลื่นสูง ๑ - ๒ เมตร บริเวณที่มีฝนฟ้าคะนองคลื่นสูงมากกว่า ๒ เมตร

๑๕. ความช่วยเหลือภัยแล้งสะสมของกรมทรัพยากรน้ำ

ความช่วยเหลือในพื้นที่ประสบปัญหาภัยแล้ง ตั้งแต่วันที่ ๑ ตุลาคม ๒๕๖๕ - ๓๐ สิงหาคม ๒๕๖๖

หน่วยงาน	จังหวัด	ปริมาณการ สูบน้ำ (ลบ.ม.)	ปริมาณการ แจกจ่ายน้ำสะอาด (ลิตร)	ประโยชน์ที่ได้รับ			
				อุปโภค-บริโภค		พื้นที่เกษตร (ไร่)	
				ครัวเรือน	ประชากร	ไม้ผล	นาข้าว
สทน.๑	ลำปาง	-	๒,๒๙๓,๐๔๔	๑๖๙,๒๓๒	๔๕๓,๐๔๔	-	-
	เชียงใหม่	-	๑๕๕,๓๒๘	๒๑,๒๐๑	๘๗,๖๗๕	-	-
	แม่ฮ่องสอน	-	๑๐๖,๓๓๓	๙,๒๔๘	๖๐,๙๘๖	-	-
	เชียงราย	-	๓๕๑,๙๒๐	๕๖,๔๗๑	๑๗๔,๔๗๗	-	-
	กำแพงเพชร	-	๑๔๑,๑๒๒	๔๔,๑๒๕	๑๗๙,๓๑๐	-	-
	ลำพูน	๒,๐๙๘,๑๐๐	-	-	-	๔,๗๐๐	-
สทน.๒	นครสวรรค์	๑๒,๘๓๐,๔๐๐	-	๘๓๘	-	๑,๒๖๐	๗๙,๘๕๘
	นครสวรรค์	๒,๔๒๙,๗๔๐	๑๓๘,๐๐๐	๖,๖๙๒	๑๘,๙๓๒	-	๑,๕๒๐
สทน.๓	อุดรธานี	๔,๖๔๙,๗๘๘	๓๐,๐๐๐	๒,๙๐๑	๑๑,๓๓๕	-	๑,๗๗๐
	สกลนคร	๕,๑๔๓,๖๘๐	-	-	๓๓๗	๖,๗๘๓	-
สทน.๔	ขอนแก่น	๑,๖๔๓,๐๐๐	-	๒,๔๐๙	๕,๙๕๗	-	-
	ร้อยเอ็ด	๔๘๐,๐๐๐	-	๑,๖๔๙	๖,๐๑๓	-	-
สทน.๕	นครราชสีมา	๑,๖๗๘,๔๐๘	๖๖,๐๐๐	๗,๑๙๙	๒๔,๐๗๕	๔,๑๙๐	๑,๒๐๐
	บุรีรัมย์	๕๘๒,๒๐๐	-	๑,๔๓๙	๕,๕๕๘	๓,๕๐๐	-
สทน.๖	จันทบุรี	๖,๗๑๔,๔๐๐	-	๑,๗๐๐	๓,๕๐๐	๕,๕๐๐	-
	ปราจีนบุรี	๒,๑๗๖,๐๐๐	๓๖๐,๐๐๐	๗๑๕	๑,๕๙๖	-	๑,๘๗๐
	ระยอง	๕๒๘,๐๐๐	-	๘๐	๘๐๐	๔,๕๐๐	-
	สระแก้ว	๒๑๗,๖๐๐	-	๒๙๓	๑,๔๔๑	๑๒๐	-
สทน.๗	ราชบุรี	๑,๘๐๑,๙๘๐	-	๒,๑๗๑	๗,๔๙๑	๔,๑๗๐	-
สทน.๘	นครศรีธรรมราช	๔,๘๘๙,๙๘๐	-	๓,๒๕๐	๑๒,๕๖๔	๘๘,๖๕๐	-
	สงขลา	-	๑๕๖,๐๐๐	-	-	-	-
สทน.๙	พิษณุโลก	๑๓๒,๙๖๐	๒,๖๔๖,๐๐๐	๑,๒๓๕	๓,๔๓๑	-	-
	อุตรดิตถ์	๔๕๒,๔๐๐	๒,๖๙๕,๐๔๐	๕,๒๑๐	๑๑,๐๖๒	-	-
	น่าน	-	๓๕,๐๗๐	-	๑๕๕	-	-
	แพร่	๒,๔๕๘,๙๘๐	-	๙๑๓	๒,๓๖๕	-	๒,๕๖๐
	พิจิตร	๑,๔๔๐	-	๕๖	๒๕๐	-	-

สทพ.๑๐	สุราษฎร์ธานี	๑,๔๔๕,๐๐๐	๑,๑๑๔,๐๐๐	๑,๘๖๖	๔,๗๔๗	๑๒,๐๒๒	-
	ชุมพร	๓๑๕,๒๐๐	๗๒,๐๐๐	๑๑,๕๐๘	๒๑,๑๗๗	๕,๒๐๐	-
สทพ.๑๑	อำนาจเจริญ	๒๖๒,๗๐๐	-	๓,๒๙๘	๑๐,๒๙๔	๓๗	-
	ยโสธร	๙๖,๐๐๐	-	๕๗๐	๒,๙๒๗	๗	-
	๒๙ จังหวัด	๕๓,๐๒๗,๙๕๖	๑๐,๓๕๙,๘๕๗	๓๕๖,๒๖๙	๑,๑๑๑,๔๙๙	๑๔๐,๖๓๙	๘๘,๗๗๘

จึงเรียนมาเพื่อโปรดทราบ

นายภาตล ถาวรภุชรัตน์
อธิบดีกรมทรัพยากรน้ำ
ประธานคณะกรรมการศูนย์ปฏิบัติการ
ทรัพยากรธรรมชาติและสิ่งแวดล้อม (ด้านทรัพยากรน้ำ)