



ระบบติดตามสถานการณ์น้ำทางไกลอัตโนมัติ

กองวิเคราะห์และประเมินสถานการณ์น้ำ กรมทรัพยากรน้ำ กระทรวงทรัพยากรธรรมชาติและสิ่งแวดล้อม
180/3 ถนนพระรามที่ 6 ซอย 34 แขวงพญาไท เขตพญาไท กรุงเทพมหานคร 10400 โทรศัพท์ 0 2271 6000
<http://tele-songkramhuailuang.dwr.go.th>



รายงานสถานการณ์น้ำลุ่มน้ำสงครามและห้วยหลวง วันที่ 11 สิงหาคม 2566

1) สภาพภูมิอากาศ (ที่มา : กรมอุตุนิยมวิทยา)

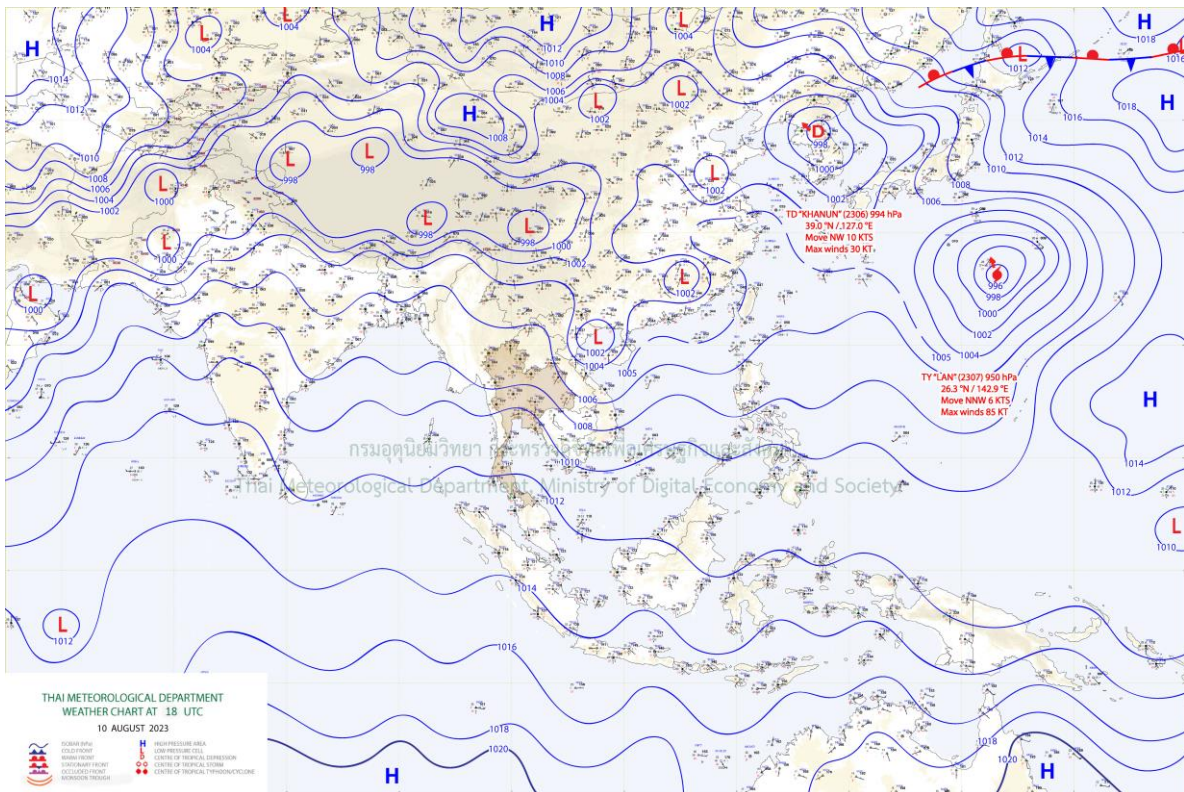
สภาพอากาศวันนี้

พยากรณ์อากาศ 24 ชั่วโมงข้างหน้า มรสุมตะวันตกเฉียงใต้กำลังปานกลางที่พัดปกคลุมทะเลอันดามัน ประเทศไทย และอ่าวไทยมีกำลังอ่อน ในขณะที่หย่อมความกดอากาศต่ำปกคลุมประเทศเวียดนามตอนบนและอ่าวตังเกี๋ย ลักษณะเช่นนี้ทำให้ประเทศไทยมีฝนลดลง แต่ยังคงมีฝนตกหนักบางแห่งบริเวณภาคใต้ฝั่งตะวันตก สำหรับคลื่นลมบริเวณทะเลอันดามันและอ่าวไทยมีกำลังปานกลาง โดยทะเลอันดามัน และอ่าวไทย ทะเลมีคลื่นสูง 1-2 เมตร บริเวณที่มีฝนฟ้าคะนองคลื่นสูงมากกว่า 2 เมตร

อนึ่ง พายุดีเปรสชัน “ขนุน” (KHANUN) ปกคลุมคาบสมุทรมลายู ในขณะที่พายุไต้ฝุ่น “แลง” (LAN) มีแนวโน้มจะเคลื่อนขึ้นฝั่งประเทศญี่ปุ่น ในช่วงวันที่ 14-15 ส.ค. 66

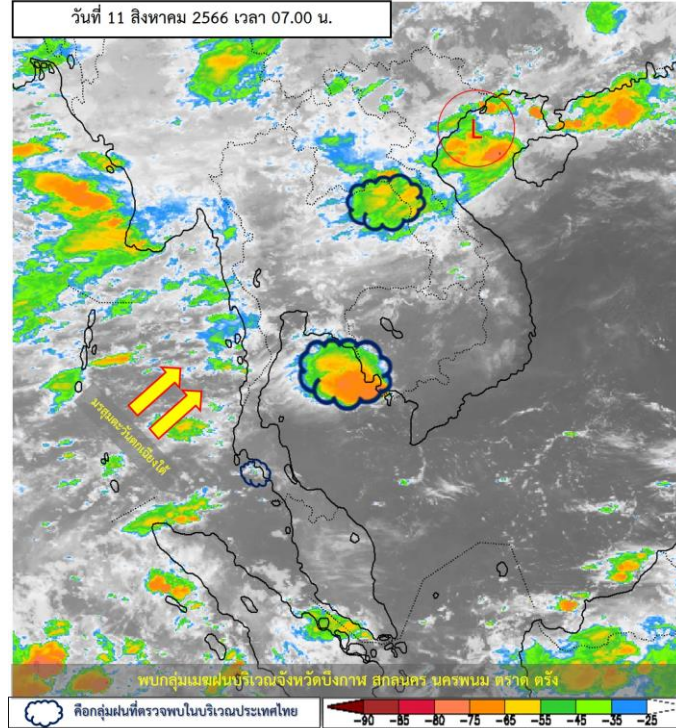
สภาพอากาศภาคตะวันออกเฉียงเหนือ (เวลา 6:00 น.วันนี้ - 6:00 น.วันพรุ่งนี้)

มีฝนฟ้าคะนอง ร้อยละ 30 ของพื้นที่ อุณหภูมิต่ำสุด 26-27 องศาเซลเซียส อุณหภูมิสูงสุด 34-36 องศาเซลเซียส ลมตะวันตกเฉียงใต้ ความเร็ว 10-20 กม./ชม.

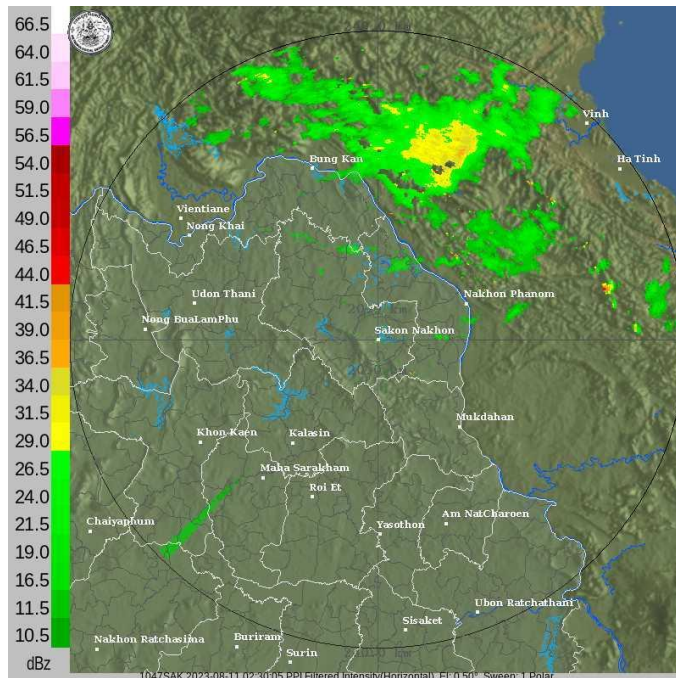


แผนที่อากาศ

รายงานสถานการณ์น้ำลุ่มน้ำสงครามและห้วยหลวง วันที่ 11 สิงหาคม 2566



ภาพถ่ายดาวเทียม



เรดาร์ตรวจอากาศ

ภาพถ่ายดาวเทียม : พบกลุ่มเมฆฝนปกคลุมบริเวณจังหวัดบึงกาฬ สกลนคร นครพนม ตราด ตรัง

ภาพเรดาร์ : เวลา 7.00 น. พบกลุ่มเมฆฝนบริเวณลุ่มน้ำสงครามและห้วยหลวง



ระบบติดตามสถานการณ์น้ำทางไกลอัตโนมัติ

กองวิเคราะห์และประเมินสถานการณ์น้ำ กรมทรัพยากรน้ำ กระทรวงทรัพยากรธรรมชาติและสิ่งแวดล้อม
180/3 ถนนพระรามที่ 6 ซอย 34 แขวงพญาไท เขตพญาไท กรุงเทพมหานคร 10400 โทรศัพท์ 0 2271 6000
<http://tele-songkramhuailuang.dwr.go.th>



รายงานสถานการณ์น้ำลุ่มน้ำสงครามและห้วยหลวง วันที่ 11 สิงหาคม 2566

2) สรุปสถานการณ์ฝน

จากข้อมูลตรวจวัดปริมาณน้ำฝนของสถานีโทรมาตรโครงการค่าใช้จ่ายในการพัฒนาระบบติดตามสถานการณ์น้ำทางไกลอัตโนมัติ (ลุ่มน้ำสงครามและห้วยหลวง) สละสม 24 ชั่วโมง ระหว่างวันที่ 10 สิงหาคม 2566 เวลา 07:00 น. ถึงวันที่ 11 สิงหาคม 2566 เวลา 07:00 น. และข้อมูลคาดการณ์ปริมาณน้ำฝนสละสม สามารถสรุปได้ดังตาราง

| สถานีโทรมาตร | ที่ตั้ง | ปริมาณฝนตรวจวัดสะสม (มม.) | | | ปริมาณฝนคาดการณ์ล่วงหน้า (มม.) | | |
|-------------------------|--------------------------------------|---------------------------|----------|----------|--------------------------------|-------|-------|
| | | ฝนเมื่อวาน | ฝน 2 วัน | ฝน 3 วัน | วันนี้ | 1 วัน | 2 วัน |
| โรงเรียนชุมชนกุศุมหากไฟ | ต.กุศุมหากไฟ อ.หนองวัวซอ จ.อุดรธานี | 0.0 | 3.5 | 5.0 | 0.0 | 0.0 | 0.0 |
| บ้านท่าตูม | ต.หมู่น อ.เมืองอุดรธานี จ.อุดรธานี | 0.5 | 13.0 | 19.5 | 0.0 | 0.0 | 0.0 |
| โรงเรียนอุดรธรรมานุสรณ์ | ต.บ้านตาด อ.เมืองอุดรธานี จ.อุดรธานี | 0.0 | 3.5 | 7.5 | 0.0 | 0.0 | 0.0 |
| ตลาดปลาสินเจริญ | ต.เตาไห อ.เพ็ญ จ.อุดรธานี | 0.0 | 14.0 | 25.5 | 0.0 | 0.0 | 0.0 |
| โรงเรียนหนองหานวิทยา | ต.หนองหาน อ.หนองหาน จ.อุดรธานี | 0.0 | 7.5 | 14.0 | 0.0 | 0.0 | 0.0 |
| โรงเรียนอนุบาลทุ่งฝน | ต.ทุ่งฝน อ.ทุ่งฝน จ.อุดรธานี | 0.0 | 0.0 | 0.0 | 27.5 | 0.0 | 0.0 |
| โรงเรียนเขมพิทยาคม | ต.เขม อ.โนนพิสัย จ.หนองคาย | 0.0 | 21.0 | 38.0 | 0.0 | 0.0 | 0.0 |
| บ้านโคกกระแซ | ต.นาสวรรค์ อ.บึงกาฬ จ.บึงกาฬ | 1.5 | 3.0 | 21.0 | 1.0 | 0.0 | 0.0 |
| โรงเรียนบ้านม่วงพิทยาคม | ต.ม่วง อ.บ้านม่วง จ.สกลนคร | 0.0 | 29.5 | 40.5 | 0.0 | 0.0 | 0.0 |
| บ้านหนองยาง | ต.ซาง อ.เซกา จ.บึงกาฬ | 0.0 | 6.5 | 20.0 | 3.0 | 0.0 | 0.0 |
| สะพานบ้านหนองบัว | ต.บ้านข่า อ.ศรีสงคราม จ.นครพนม | 0.0 | 5.5 | 12.0 | 1.5 | 0.0 | 0.0 |
| สะพาน นพ.4059 | ต.ท่าบ่อสงคราม อ.ศรีสงคราม จ.นครพนม | 1.0 | 8.0 | 15.0 | 1.0 | 0.0 | 0.0 |



ระบบติดตามสถานการณ์น้ำทางไกลอัตโนมัติ

กองวิเคราะห์และประเมินสถานการณ์น้ำ กรมทรัพยากรน้ำ กระทรวงทรัพยากรธรรมชาติและสิ่งแวดล้อม
180/3 ถนนพระรามที่ 6 ซอย 34 แขวงพญาไท เขตพญาไท กรุงเทพมหานคร 10400 โทรศัพท์ 0 2271 6000
<http://tele-songkramhuailuang.dwr.go.th>



รายงานสถานการณ์น้ำลุ่มน้ำสงครามและห้วยหลวง วันที่ 11 สิงหาคม 2566

3) สรุประดับน้ำรายวัน

จากข้อมูลตรวจวัดระดับน้ำของสถานีโทรมาตรโครงการค่าใช้จ่ายในการพัฒนาระบบติดตามสถานการณ์น้ำทางไกลอัตโนมัติ (ลุ่มน้ำสงครามและห้วยหลวง) ณ เวลา 07:00 น. ของวันที่ 11 สิงหาคม 2566 และข้อมูลระดับน้ำคาดการณ์จากแบบจำลองคณิตศาสตร์ สามารถสรุปได้ดังตาราง

| สถานีโทรมาตร | ที่ตั้ง | ระดับเตือนภัย (ม.รทก.) | ข้อมูลระดับน้ำตรวจวัด (ม.รทก.) | | ระดับน้ำคาดการณ์ล่วงหน้า (ม.รทก.) | | | | |
|----------------------|-------------------------------------|------------------------|--------------------------------|--------|-----------------------------------|--------|--------|-------------|--|
| | | | เมื่อวาน | วันนี้ | 1 วัน | 2 วัน | 3 วัน | แนวโน้ม | |
| สะพานทางหลวง 2314 | ต.หนองบัวซอ อ.หนองบัวซอ จ.อุดรธานี | 204.81 | 202.81 | 202.70 | 202.76 | 202.81 | 202.78 | เพิ่มขึ้น ▲ | |
| บ้านท่าตูม | ต.หมูน อ.เมืองอุดรธานี จ.อุดรธานี | 170.23 | 168.97 | 169.17 | 169.07 | 168.97 | 169.02 | ลดลง ▼ | |
| ตลาดปลาสินเจริญ | ต.เตาไห อ.เพ็ญ จ.อุดรธานี | 163.90 | 159.36 | 159.25 | 159.31 | 159.36 | 159.33 | เพิ่มขึ้น ▲ | |
| สะพานห้วยหลวงอนุสรณ์ | ต.จุมพล อ.โพนพิสัย จ.หนองคาย | 162.30 | 159.33 | 159.93 | 159.63 | 159.33 | 159.48 | ลดลง ▼ | |
| สะพานดอนเชียงยืน | ต.ดงเย็น อ.บ้านดุง จ.อุดรธานี | 155.25 | 156.22 | 156.12 | 156.17 | 156.22 | 156.20 | เพิ่มขึ้น ▲ | |
| บ้านคำแก้ว | ต.คำแก้ว อ.โซ่พิสัย จ.บึงกาฬ | 147.69 | 149.97 | 149.99 | 149.98 | 149.97 | 149.98 | ลดลง ▼ | |
| บ้านโคกกระแซ | ต.นาสวรรค์ อ.บึงกาฬ จ.บึงกาฬ | 149.60 | 155.26 | 155.07 | 155.17 | 155.26 | 155.21 | เพิ่มขึ้น ▲ | |
| บ้านหนองยาง | ต.ซาง อ.เซกา จ.บึงกาฬ | 148.69 | 146.08 | 145.88 | 145.98 | 146.08 | 146.03 | เพิ่มขึ้น ▲ | |
| บ้านท่าแร่ | ต.โพนงาม อ.อากาศอำนวย จ.สกลนคร | 140.09 | 143.51 | 143.68 | 143.60 | 143.51 | 143.55 | ลดลง ▼ | |
| สะพานบ้านหนองบัว | ต.บ้านข่า อ.ศรีสงคราม จ.นครพนม | 141.57 | 141.78 | 142.04 | 141.91 | 141.78 | 141.85 | ลดลง ▼ | |
| สะพาน นพ.4059 | ต.ท่าบ่อสงคราม อ.ศรีสงคราม จ.นครพนม | 140.32 | 145.64 | 146.09 | 145.87 | 145.64 | 145.75 | ลดลง ▼ | |
| หนองสาหร่าย | ต.พนอม อ.ท่าอุเทน จ.นครพนม | 143.34 | 144.46 | 145.04 | 144.75 | 144.46 | 144.61 | ลดลง ▼ | |



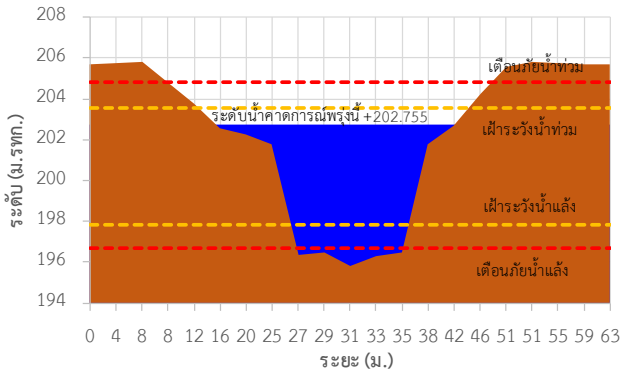
ระบบติดตามสถานการณ์น้ำทางไกลอัตโนมัติ

กองวิเคราะห์และประเมินสถานการณ์น้ำ กรมทรัพยากรน้ำ กระทรวงทรัพยากรธรรมชาติและสิ่งแวดล้อม
180/3 ถนนพระรามที่ 6 ซอย 34 แขวงพญาไท เขตพญาไท กรุงเทพมหานคร 10400 โทรศัพท์ 0 2271 6000
<http://tele-songkramhuailuang.dwr.go.th>

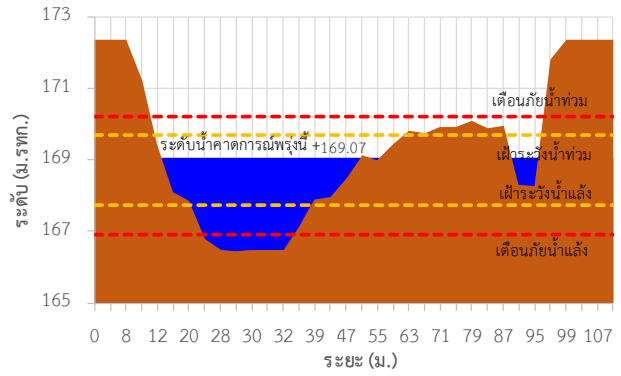


รายงานสถานการณ์น้ำลุ่มน้ำสงครามและห้วยหลวง วันที่ 11 สิงหาคม 2566

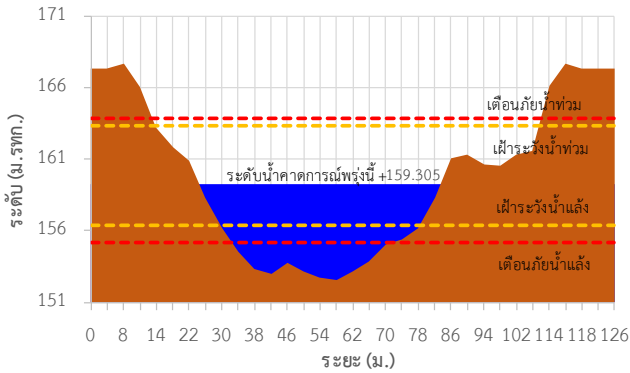
TC031505 สะพานทางหลวง 2314



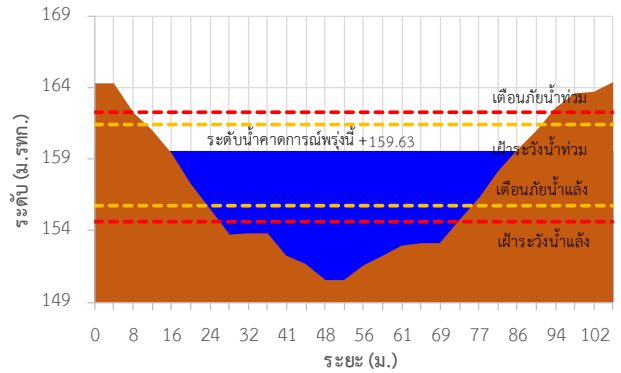
TC031506 บ้านท่าตูม



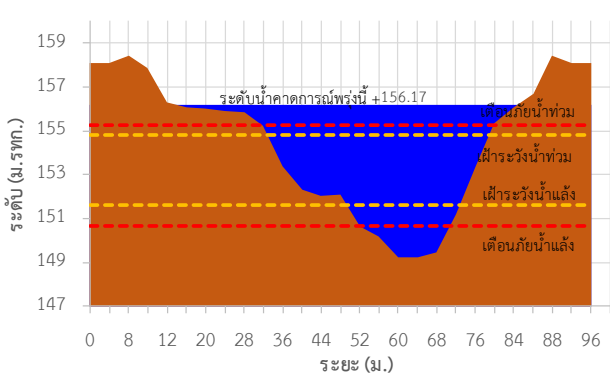
TC031702 ตลาดปลาหินเจริญ



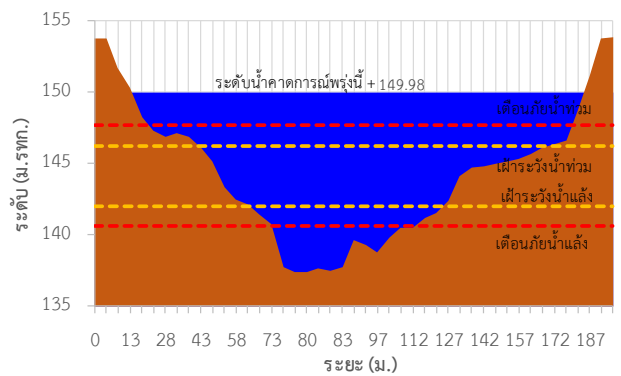
TC031703 สะพานห้วยหลวงอนุสรณ์



TC031902 สะพานดอนเชียงยืน



TC031904 บ้านคำแก้ว





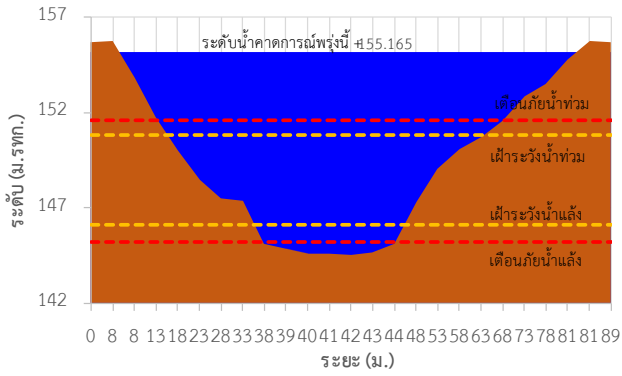
ระบบติดตามสถานการณ์น้ำทางไกลอัตโนมัติ

กองวิเคราะห์และประเมินสถานการณ์น้ำ กรมทรัพยากรน้ำ กระทรวงทรัพยากรธรรมชาติและสิ่งแวดล้อม
180/3 ถนนพระรามที่ 6 ซอย 34 แขวงพญาไท เขตพญาไท กรุงเทพมหานคร 10400 โทรศัพท์ 0 2271 6000
<http://tele-songkramhuailuang.dwr.go.th>

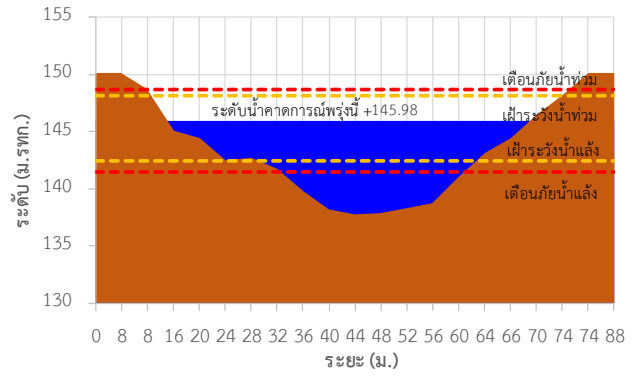


รายงานสถานการณ์น้ำลุ่มน้ำสงครามและห้วยหลวง วันที่ 11 สิงหาคม 2566

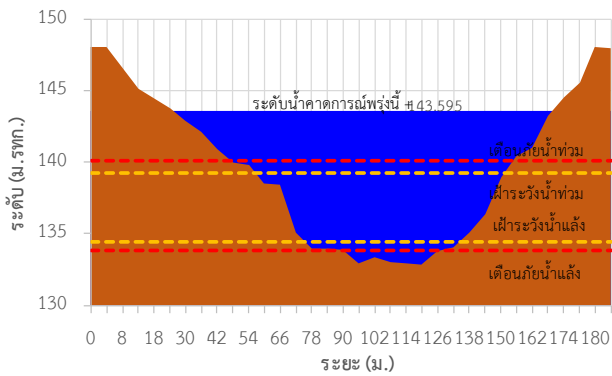
TC032002 บ้านโคกกระแซ



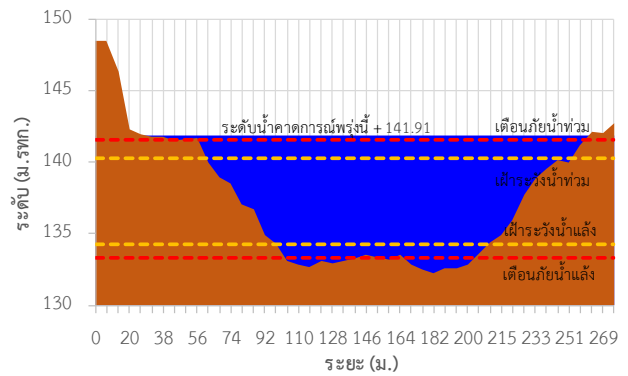
TC032202 บ้านหนองยาง



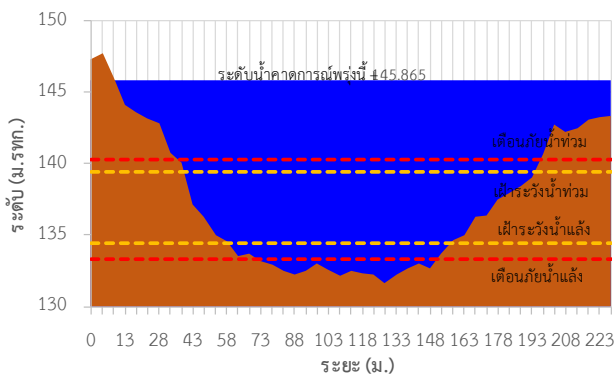
TC032301 บ้านท่าแร่



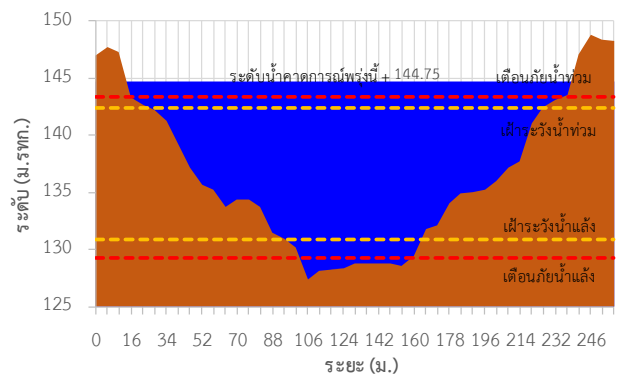
TC032501 สะพานบ้านหนองบัว



TC032705 สะพาน นพ.4059



TC032706 หนองสาหร่าย





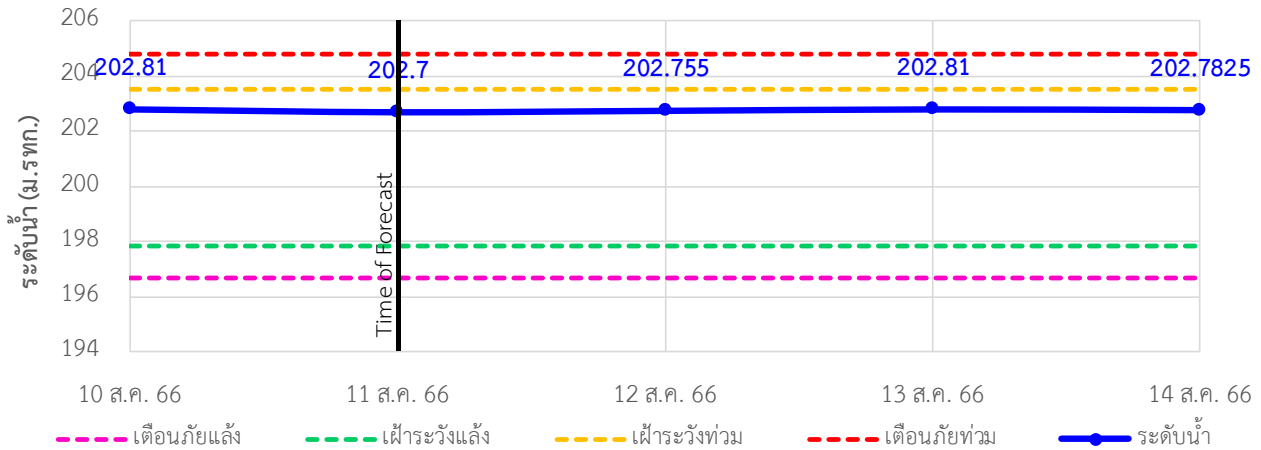
ระบบติดตามสถานการณ์น้ำทางไกลอัตโนมัติ

กองวิเคราะห์และประเมินสถานการณ์น้ำ กรมทรัพยากรน้ำ กระทรวงทรัพยากรธรรมชาติและสิ่งแวดล้อม
180/3 ถนนพระรามที่ 6 ซอย 34 แขวงพญาไท เขตพญาไท กรุงเทพมหานคร 10400 โทรศัพท์ 0 2271 6000
<http://tele-songkramhuailuang.dwr.go.th>

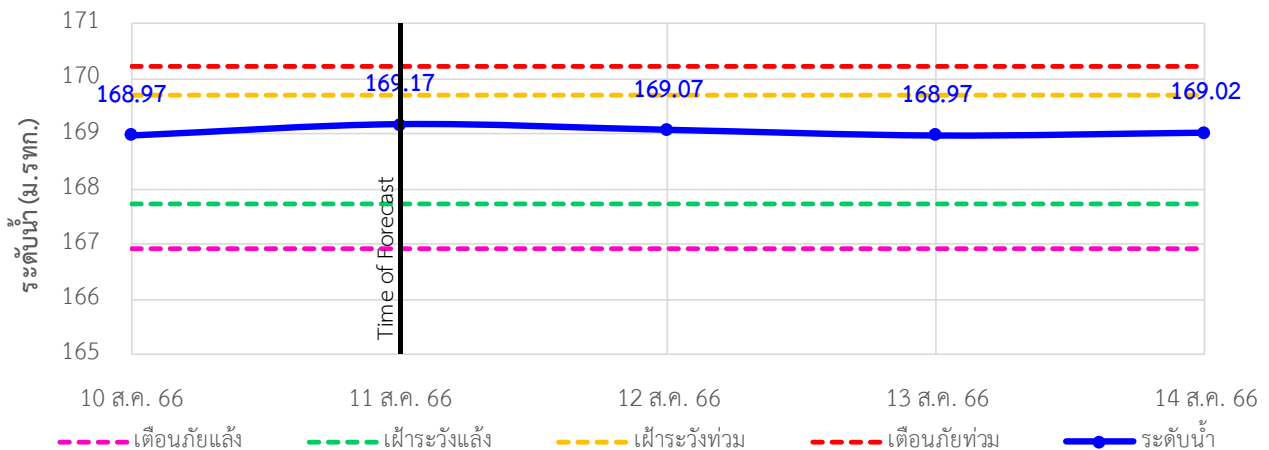


รายงานสถานการณ์น้ำลุ่มน้ำสงครามและห้วยหลวง วันที่ 11 สิงหาคม 2566

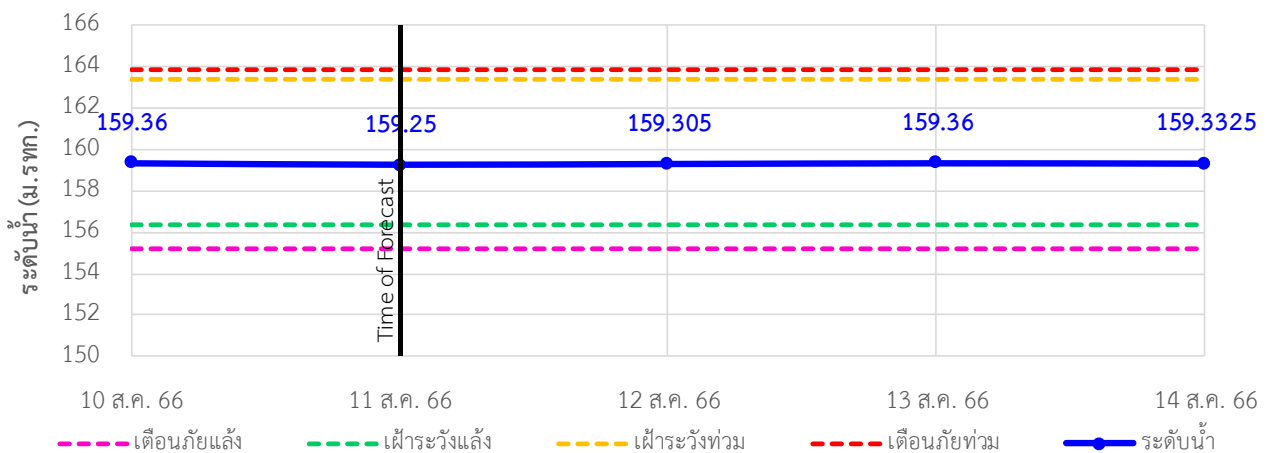
TC031505 สะพานทางหลวง 2314 ต.หนองวัวซอ อ.หนองวัวซอ จ.อุดรธานี



TC031506 บ้านท่าตูม ต.หมู่ม่น อ.เมืองอุดรธานี จ.อุดรธานี



TC031702 ตลาดปลาสินเจริญ ต.เตาไห อ.เพ็ญ จ.อุดรธานี





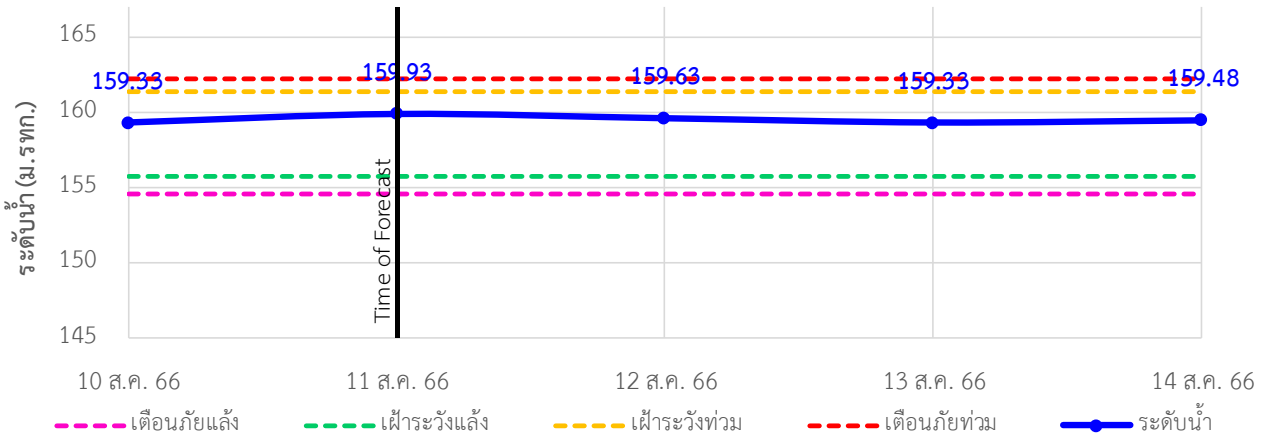
ระบบติดตามสถานการณ์น้ำทางไกลอัตโนมัติ

กองวิเคราะห์และประเมินสถานการณ์น้ำ กรมทรัพยากรน้ำ กระทรวงทรัพยากรธรรมชาติและสิ่งแวดล้อม
180/3 ถนนพระรามที่ 6 ซอย 34 แขวงพญาไท เขตพญาไท กรุงเทพมหานคร 10400 โทรศัพท์ 0 2271 6000
<http://tele-songkramhuailuang.dwr.go.th>

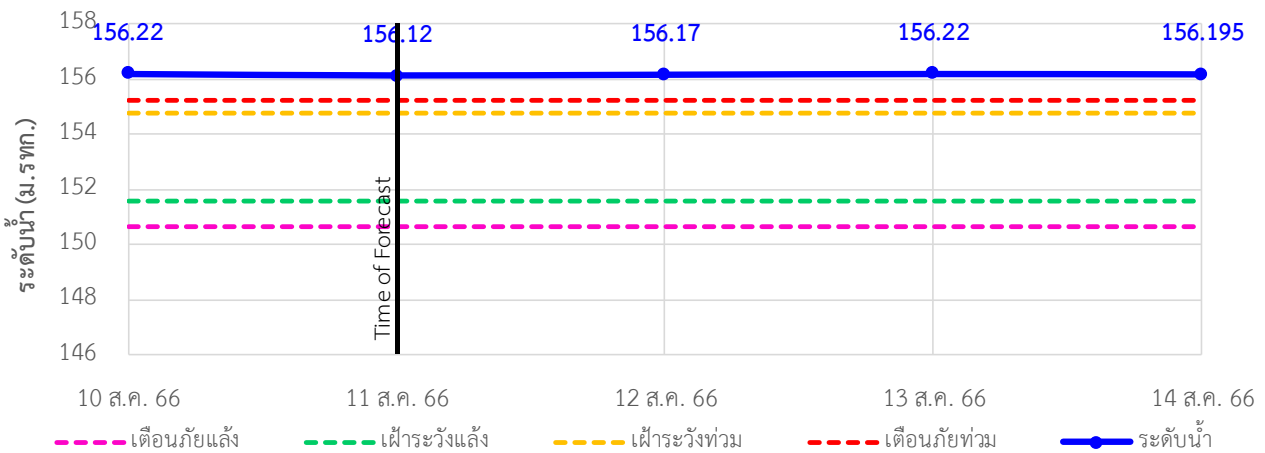


รายงานสถานการณ์น้ำลุ่มน้ำสงครามและห้วยหลวง วันที่ 11 สิงหาคม 2566

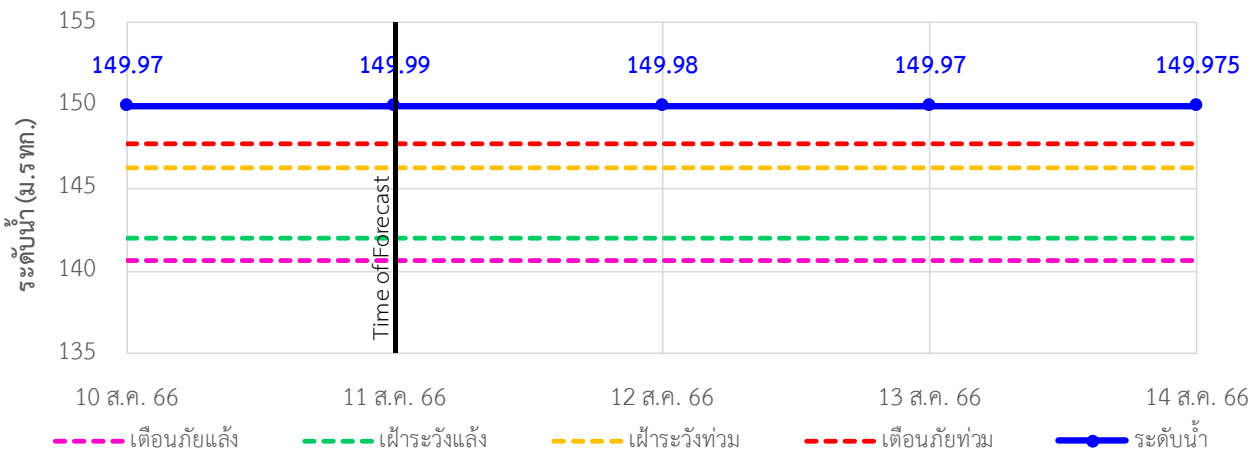
TC031703 สะพานห้วยหลวงอนุสรณ์ ต.จุมพล อ.โพนพิสัย จ.หนองคาย



TC031902 สะพานดอนเชียงยืน ต.ตงเย็น อ.บ้านดุง จ.อุดรธานี



TC031904 บ้านคำแก้ว ต.คำแก้ว อ.โซ่พิสัย จ.บึงกาฬ





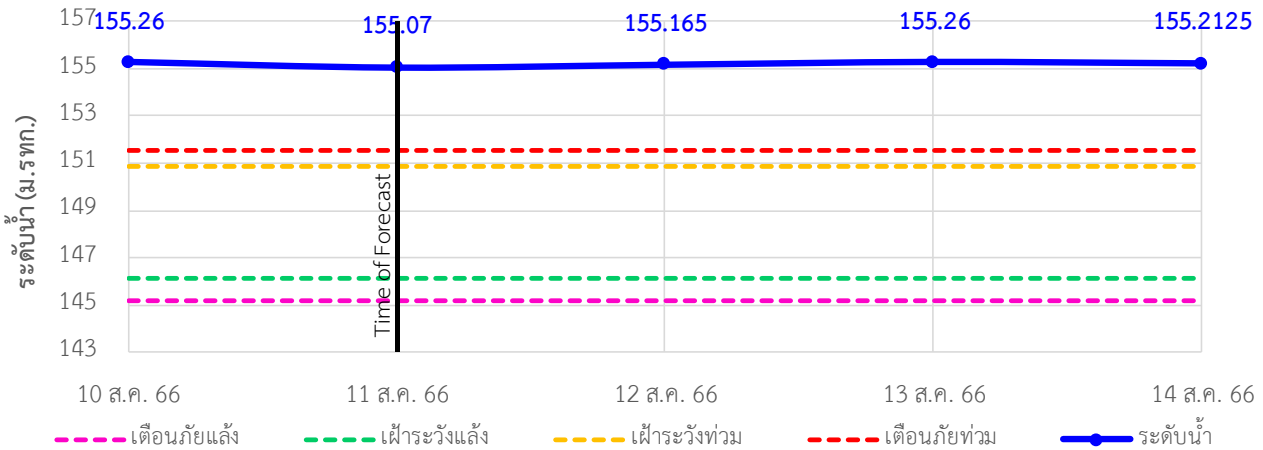
ระบบติดตามสถานการณ์น้ำทางไกลอัตโนมัติ

กองวิเคราะห์และประเมินสถานการณ์น้ำ กรมทรัพยากรน้ำ กระทรวงทรัพยากรธรรมชาติและสิ่งแวดล้อม
180/3 ถนนพระรามที่ 6 ซอย 34 แขวงพญาไท เขตพญาไท กรุงเทพมหานคร 10400 โทรศัพท์ 0 2271 6000
<http://tele-songkramhuailuang.dwr.go.th>

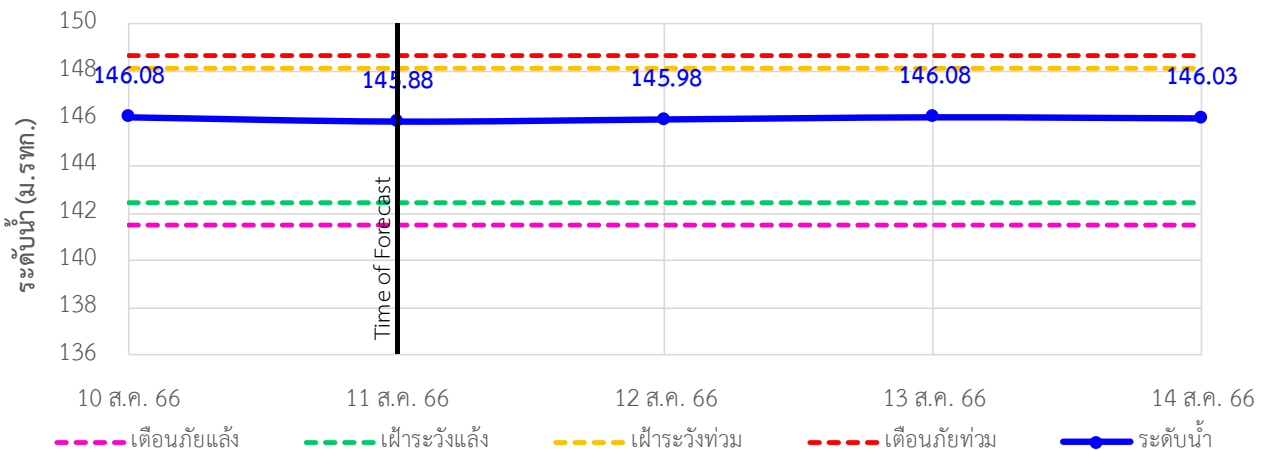


รายงานสถานการณ์น้ำลุ่มน้ำสงครามและห้วยหลวง วันที่ 11 สิงหาคม 2566

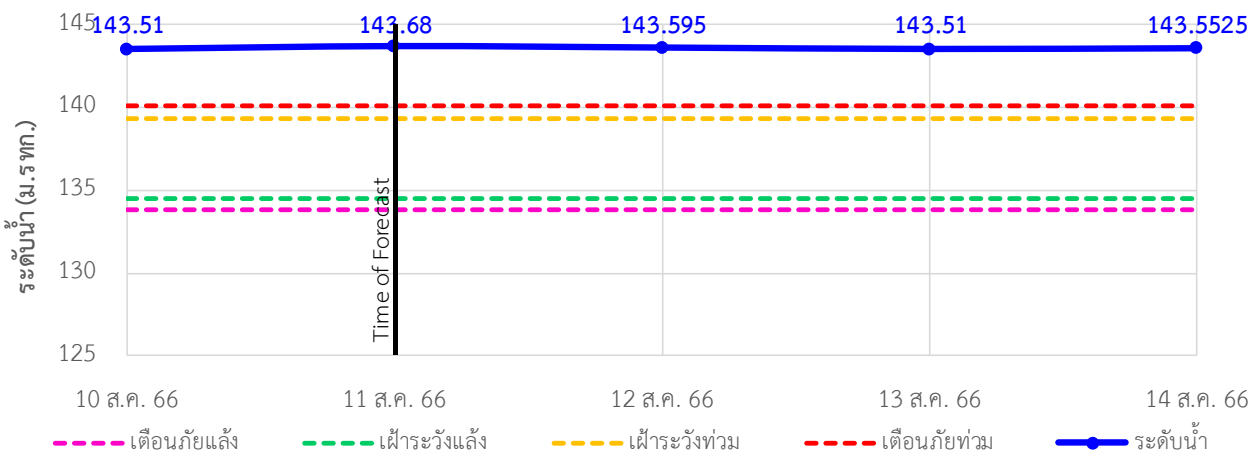
TC032002 บ้านโคกกระแซ ต.นาสวรรค์ อ.บึงกาฬ จ.บึงกาฬ



TC032202 บ้านหนองยาง ต.ซาง อ.เซกา จ.บึงกาฬ



TC032301 บ้านท่าแร่ ต.โพนงาม อ.อากาศอำนวย จ.สกลนคร





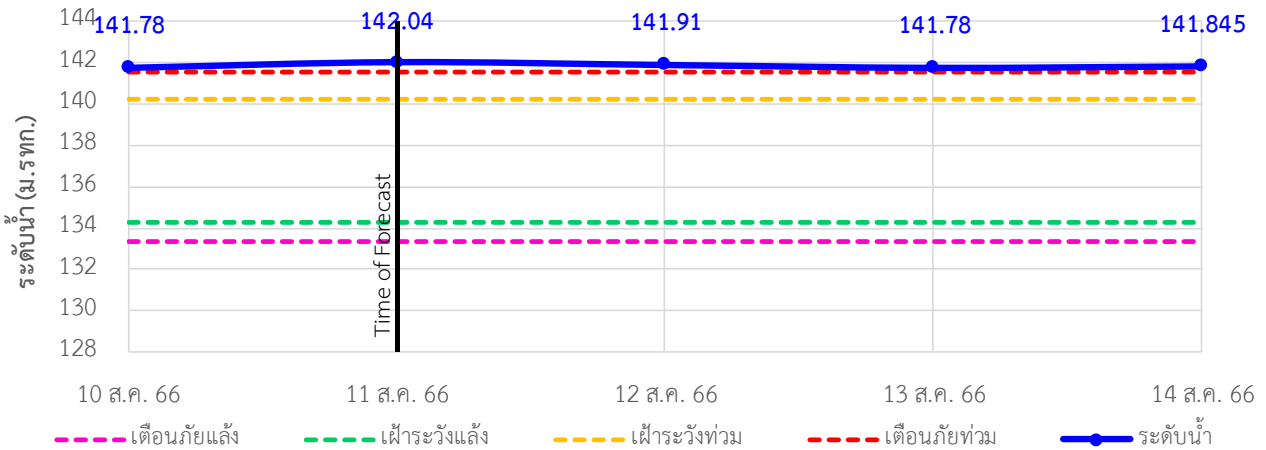
ระบบติดตามสถานการณ์น้ำทางไกลอัตโนมัติ

กองวิเคราะห์และประเมินสถานการณ์น้ำ กรมทรัพยากรน้ำ กระทรวงทรัพยากรธรรมชาติและสิ่งแวดล้อม
180/3 ถนนพระรามที่ 6 ซอย 34 แขวงพญาไท เขตพญาไท กรุงเทพมหานคร 10400 โทรศัพท์ 0 2271 6000
<http://tele-songkramhuailuang.dwr.go.th>

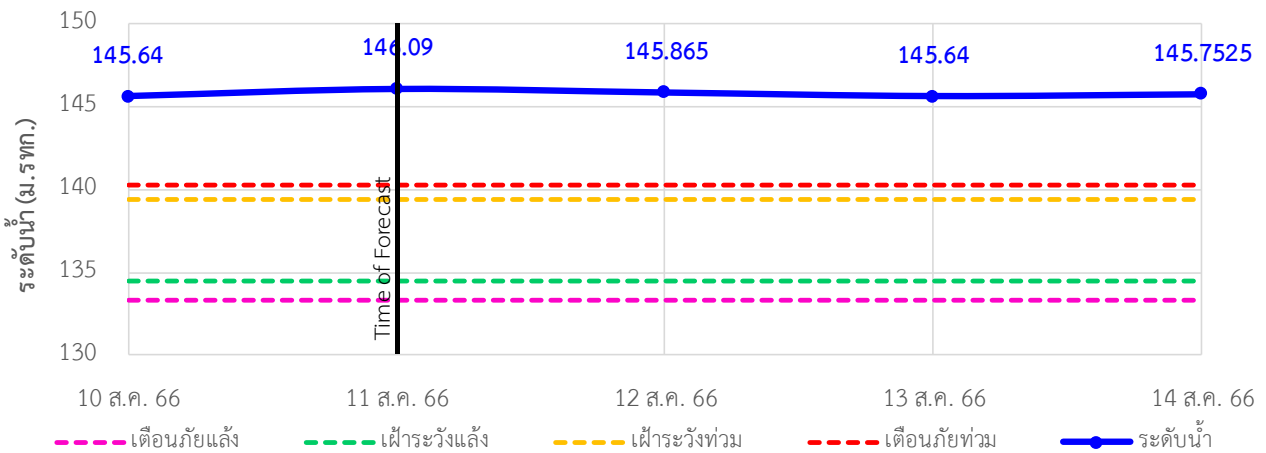


รายงานสถานการณ์น้ำลุ่มน้ำสงครามและห้วยหลวง วันที่ 11 สิงหาคม 2566

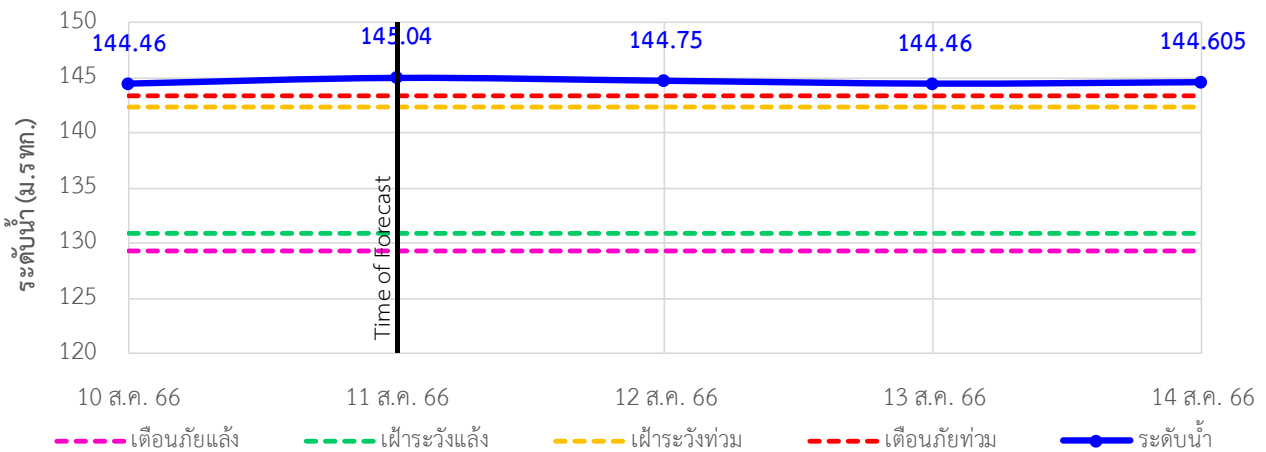
TC032501 สะพานบ้านหนองบัว ต.บ้านข่า อ.ศรีสงคราม จ.นครพนม



TC032705 สะพาน นพ.4059 ต.ท่าบ่อสงคราม อ.ศรีสงคราม จ.นครพนม



TC032706 หนองสาหร่าย ต.พนอม อ.ท่าอุเทน จ.นครพนม





ระบบติดตามสถานการณ์น้ำทางไกลอัตโนมัติ

กองวิเคราะห์และประเมินสถานการณ์น้ำ กรมทรัพยากรน้ำ กระทรวงทรัพยากรธรรมชาติและสิ่งแวดล้อม
180/3 ถนนพระรามที่ 6 ซอย 34 แขวงพญาไท เขตพญาไท กรุงเทพมหานคร 10400 โทรศัพท์ 0 2271 6000
<http://tele-songkramhuailuang.dwr.go.th>



รายงานสถานการณ์น้ำลุ่มน้ำสงครามและห้วยหลวง วันที่ 11 สิงหาคม 2566

4) รายงานข้อมูลภาพ CCTV



TC031506 : บ้านท่าตูม
ต.หมู่น อ.เมืองอุดรธานี จ.อุดรธานี



TC031702 : ตลาดปลาสินเจริญ
ต.เตาไห อ.เพ็ญ จ.อุดรธานี



TC032706 : หนองสาหร่าย
ต.พนอม อ.ท่าอุเทน จ.นครพนม



TC032705 : สะพาน นพ.4059
ต.ท่าบ่อสงคราม อ.ศรีสงคราม จ.นครพนม



ระบบติดตามสถานการณ์น้ำทางไกลอัตโนมัติ

กองวิเคราะห์และประเมินสถานการณ์น้ำ กรมทรัพยากรน้ำ กระทรวงทรัพยากรธรรมชาติและสิ่งแวดล้อม
180/3 ถนนพระรามที่ 6 ซอย 34 แขวงพญาไท เขตพญาไท กรุงเทพมหานคร 10400 โทรศัพท์ 0 2271 6000
<http://tele-songkramhuailuang.dwr.go.th>

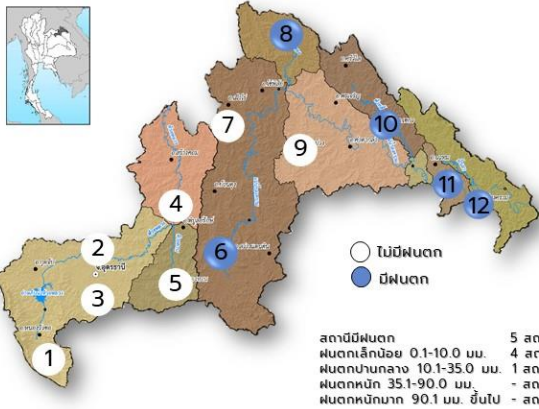


รายงานสถานการณ์น้ำลุ่มน้ำสงครามและห้วยหลวง วันที่ 11 สิงหาคม 2566

5) สรุปสถานการณ์น้ำ

สรุปสถานการณ์น้ำในพื้นที่ลุ่มน้ำสงครามและห้วยหลวง สถานีสะพานดอนเชียงยืน สถานีบ้านคำแก้ว สถานีบ้านโคกกระแซ สถานีบ้านท่าแร่ สถานีสะพานบ้านหนองบัว สถานีสะพาน นพ.4059 และสถานีหนองสาหร่าย อยู่ในภาวะเดือนกัญน้ำมาก ส่วนสถานีอื่นๆอยู่ในภาวะปกติ ระดับน้ำในลำน้ำส่วนใหญ่มีแนวโน้มลดลง

สรุปรายงานสถานการณ์ฝนลุ่มน้ำสงครามและห้วยหลวง ระบบติดตามสถานการณ์น้ำทางไกลอัตโนมัติ (ลุ่มน้ำสงครามและห้วยหลวง) วันศุกร์ที่ 11 สิงหาคม 2566



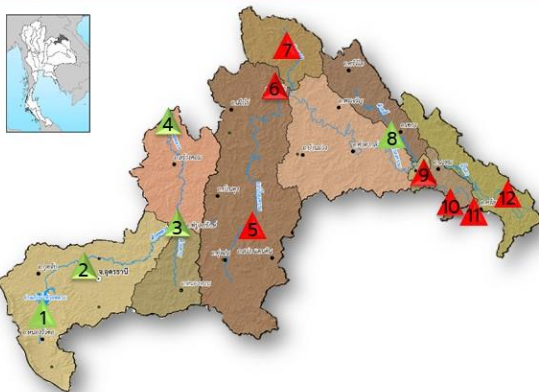
| สถานีเตือนภัย | อำเภอ | จังหวัด | ฝน (มม.) | |
|---------------|-------------------------|---------------|----------|-----|
| 1 | หนองวัวซอ | อุดรธานี | 0.0 | |
| 2 | บ้านท่ากูม | เมืองอุดรธานี | 0.0 | |
| 3 | โรงเรียนอุดรธรรมานุสรณ์ | เมืองอุดรธานี | 0.0 | |
| 4 | ตลาดปลาสนเจริญ | เพ็ญ | 0.0 | |
| 5 | โรงเรียนหนองหานวิทยา | หนองหาน | 0.0 | |
| 6 | โรงเรียนอนุบาลทุ่งฝน | ทุ่งฝน | 27.5 | |
| 7 | โรงเรียนเซิมพิทยาคม | โพนพิสัย | หนองคาย | 0.0 |
| 8 | บ้านโคกกระแซ | บึงกาฬ | บึงกาฬ | 1.0 |
| 9 | โรงเรียนบ้านม่วงพิทยาคม | บ้านม่วง | สกลนคร | 0.0 |
| 10 | บ้านหนองยาง | เซกา | บึงกาฬ | 3.0 |
| 11 | สะพานบ้านหนองบัว | ศรีสงคราม | นครพนม | 15 |
| 12 | สะพานนพ.4059 | ศรีสงคราม | นครพนม | 1.0 |

คำอธิบายสัญลักษณ์

| | | |
|--|---|---|
| ● ปริมาณฝนปกติ | ● ปริมาณฝนที่ระงัง(เตรียมพร้อม) | ● ปริมาณฝนเดือนกัญน้ำ(อหิวา) |
| -ปริมาณฝนสะสม 24 ชม. < 35 มม. -ได้ติดตามสถานการณ์ | -ปริมาณฝนสะสม 24 ชม. < 90 มม. -ให้เตรียมตัวพร้อมรับสถานการณ์ -เก็บรวบรวมสิ่งของจำเป็น | -ปริมาณฝนสะสม 24 ชม. > 90 มม. -ให้เตรียมตัวพร้อมรับสถานการณ์ -เก็บรวบรวมสิ่งของจำเป็น |

กองวิเคราะห์และประเมินสถานการณ์น้ำ กรมทรัพยากรน้ำ อาคารกรมทรัพยากรน้ำ (ชั้น 11) โทรศ 180/3 ถนนพระรามที่ 6 ซอย 34 แขวงพญาไท เขตพญาไท กรุงเทพฯ 10400 โทรศัพท์ 0 2271 6000 เว็บไซต์: mekhola.dwr.go.th อีเมล: mekhola@dwr.moi.go.th

สรุปรายงานสถานการณ์ระดับน้ำลุ่มน้ำสงครามและห้วยหลวง ระบบติดตามสถานการณ์น้ำทางไกลอัตโนมัติ (ลุ่มน้ำสงครามและห้วยหลวง) วันศุกร์ที่ 11 สิงหาคม 2566



| สถานีเตือนภัย | อำเภอ | จังหวัด | ระดับน้ำวันนี้ (ม.รทก.) | เกณฑ์ระดับวิกฤติ (ม.รทก.) | |
|---------------|----------------------|---------------|-------------------------|---------------------------|--------|
| ▲ 1 | สะพานทางหลวง 2314 | หนองวัวซอ | อุดรธานี | 202.70 | 204.81 |
| ▲ 2 | บ้านท่ากูม | เมืองอุดรธานี | อุดรธานี | 169.17 | 170.23 |
| ▲ 3 | ตลาดปลาสนเจริญ | เพ็ญ | อุดรธานี | 159.25 | 163.90 |
| ▲ 4 | สะพานห้วยหลวงอนุสรณ์ | โพนพิสัย | หนองคาย | 159.93 | 162.30 |
| ▲ 5 | สะพานดอนเชียงยืน | บ้านดุง | อุดรธานี | 156.12 | 155.25 |
| ▲ 6 | บ้านคำแก้ว | โซพิสัย | บึงกาฬ | 149.99 | 147.69 |
| ▲ 7 | บ้านโคกกระแซ | บึงกาฬ | บึงกาฬ | 155.07 | 149.60 |
| ▲ 8 | บ้านหนองยาง | เซกา | บึงกาฬ | 145.88 | 148.69 |
| ▲ 9 | บ้านท่าแร่ | อากาศอำนวย | สกลนคร | 143.68 | 140.09 |
| ▲ 10 | สะพานบ้านหนองบัว | ศรีสงคราม | นครพนม | 142.04 | 141.57 |
| ▲ 11 | สะพาน นพ.4059 | ศรีสงคราม | นครพนม | 146.09 | 140.32 |
| ▲ 12 | หนองสาหร่าย | ท่าอุเทน | นครพนม | 145.04 | 143.34 |

สัญลักษณ์สถานการณ์น้ำ

| | |
|--------------------------------------|--|
| ▲ ปกติ = ระดับน้ำต่ำกว่าดิ่งมาก | ▲ เฝ้าระวังน้ำน้อย = ระดับน้ำใกล้ถึงขั้น |
| ▲ เฝ้าระวังน้ำมาก = ระดับใกล้ถึงดิ่ง | ▲ เตือนภัยน้ำน้อย = ระดับน้ำแห้งมาก |
| ▲ เตือนภัยน้ำมาก = ระดับน้ำล้นดิ่ง | ● N/A ไม่มีข้อมูล |

สถานการณ์น้ำในแม่น้ำสายหลักและลำน้ำสาขาที่อยู่ในระดับเตือนภัยน้ำมาก จำนวน 7 สถานี
สถานการณ์น้ำในแม่น้ำสายหลักและลำน้ำสาขาที่อยู่ในระดับเฝ้าระวังน้ำมาก จำนวน 0 สถานี

กองวิเคราะห์และประเมินสถานการณ์น้ำ กรมทรัพยากรน้ำ อาคารกรมทรัพยากรน้ำ (ชั้น 11) โทรศ 180/3 ถนนพระรามที่ 6 ซอย 34 แขวงพญาไท เขตพญาไท กรุงเทพฯ 10400 โทรศัพท์ 0 2271 6000 เว็บไซต์: mekhola.dwr.go.th อีเมล: mekhola@dwr.moi.go.th