



## รายงานการเฝ้าระวังติดตามสถานการณ์น้ำและความช่วยเหลือ ศูนย์ปฏิบัติการทรัพยากรธรรมชาติและสิ่งแวดล้อม (ด้านทรัพยากรน้ำ) กระทรวงทรัพยากรธรรมชาติและสิ่งแวดล้อม

กองวิเคราะห์และประเมินสถานการณ์น้ำ กรมทรัพยากรน้ำ

โทรศัพท์ ๐ ๒๒๗๑ ๖๐๐๐ ต่อ ๖๔๔๕ โทรสาร ๐ ๒๒๗๘ ๖๖๒๙ [www.dwr.go.th](http://www.dwr.go.th) IDLine: mekhalawoc Email: mekhala@dwr.mail.go.th

ศูนย์เทคโนโลยีสารสนเทศทรัพยากรน้ำบาดาล กรมทรัพยากรน้ำบาดาล

โทรศัพท์ ๐ ๒๖๖๖ ๗๐๙๐ โทรสาร ๐ ๒๖๖๖ ๗๑๐๐ [www.dgr.go.th](http://www.dgr.go.th) Email: itcenter@dgr.mail.go.th

สำนักงานนโยบายและแผนทรัพยากรธรรมชาติและสิ่งแวดล้อม

โทรศัพท์ ๐ ๒๖๖๕๖๕๐๐ [www.onep.go.th](http://www.onep.go.th) Email: [webmaster@onep.go.th](mailto:webmaster@onep.go.th)

กรมทรัพยากรธรณี

โทรศัพท์ ๐ ๒๖๒๑๙๕๐๐ [www.dmr.go.th](http://www.dmr.go.th) Email: [webmaster@dmr.mail.go.th](mailto:webmaster@dmr.mail.go.th)

รายงานฉบับที่ ๔๕๓/๒๕๖๖

เวลา ๑๕.๐๐ น.

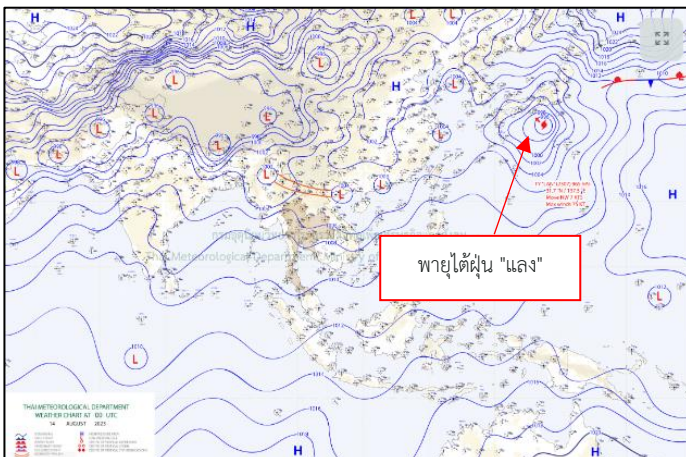
วันที่ ๑๔ สิงหาคม ๒๕๖๖

เรียน รมว.ทส. เลขาธิการ รมว.ทส. ที่ปรึกษา รมว.ทส. ปกท.ทส. รอง ปกท.ทส. อทท. อทบ. และหน่วยงานที่เกี่ยวข้อง

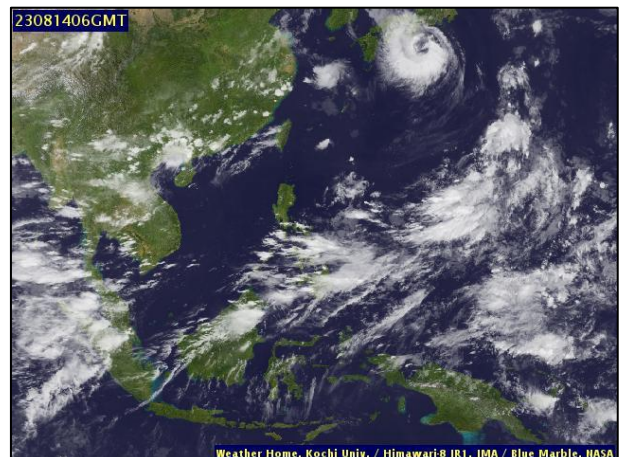
### ๑. สภาวะอากาศ เวลา ๑๑.๐๐ น. (กรมอุตุนิยมวิทยา)

พยากรณ์อากาศ ๒๔ ชั่วโมงข้างหน้า มรสุมตะวันตกเฉียงใต้กำลังค่อนข้างแรงพัดปกคลุมทะเลอันดามัน ประเทศไทย และอ่าวไทย ประกอบกับร่องมรสุมพาดผ่านตอนบนของภาคเหนือ และประเทศลาวตอนบน เข้าสู่หย่อมความกดอากาศต่ำบริเวณประเทศเวียดนามตอนบนและอ่าวตังเกี๋ย ลักษณะเช่นนี้ทำให้ประเทศไทยมีฝนตกหนักบางแห่งในภาคกลาง และภาคใต้ฝั่งตะวันออก โดยมีฝนตกหนักมากบางพื้นที่ในภาคเหนือ ภาคตะวันออกเฉียงเหนือ ภาคตะวันออก และภาคใต้ฝั่งตะวันตก ขอให้ประชาชนในบริเวณดังกล่าวระวังอันตรายจากฝนตกหนักถึงหนักมากและฝนที่ตกสะสม ซึ่งอาจทำให้เกิดน้ำท่วมฉับพลันและน้ำป่าไหลหลาก โดยเฉพาะพื้นที่ลาดเชิงเขาใกล้ทางน้ำไหลผ่านและพื้นที่ลุ่ม รวมทั้งเพิ่มความระมัดระวังในการสัญจรผ่านบริเวณที่มีฝนฟ้าคะนองไว้ด้วย สำหรับคลื่นลมบริเวณทะเลอันดามันและอ่าวไทยเริ่มมีกำลังแรงขึ้น โดยบริเวณทะเลอันดามันตอนบนและอ่าวไทยตอนบน มีคลื่นสูง ๒-๓ เมตร บริเวณที่มีฝนฟ้าคะนองคลื่นสูงมากกว่า ๓ เมตร ส่วนทะเลอันดามันตอนล่างและอ่าวไทยตอนล่าง มีคลื่นสูง ๑-๒ เมตร บริเวณที่มีฝนฟ้าคะนองคลื่นสูงมากกว่า ๒ เมตร ขอให้ชาวเรือในบริเวณดังกล่าวเดินเรือด้วยความระมัดระวังและหลีกเลี่ยงการเดินเรือในบริเวณที่มีฝนฟ้าคะนอง สำหรับเรือเล็กบริเวณทะเลอันดามันตอนบนและอ่าวไทยตอนบนควรงดออกจากฝั่งในระยะนี้ไว้ด้วย

พายุไต้ฝุ่น “แลง” (LAN) บริเวณมหาสมุทรแปซิฟิก มีแนวโน้มจะเคลื่อนขึ้นฝั่งบริเวณตอนใต้ของประเทศญี่ปุ่นในช่วงวันที่ ๑๔-๑๕ ส.ค. ๖๖ ขอให้ผู้ที่ที่จะเดินทางไปบริเวณดังกล่าว โปรดตรวจสอบสภาพอากาศก่อนออกเดินทางในระยะนี้ไว้ด้วย

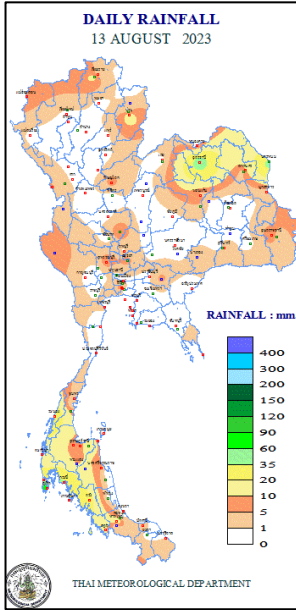


แผนที่อากาศ วันที่ ๑๔ ส.ค. ๒๕๖๖ เวลา ๐๗.๐๐ น.



ภาพถ่ายดาวเทียม วันที่ ๑๔ ส.ค. ๖๖ เวลา ๑๓.๐๐ น.

## ๒. ปริมาณฝนสะสม ณ เวลา ๐๗.๐๐น.(เมื่อวาน) - ๐๗.๐๐ น.(วันนี้) (กรมอุตุนิยมวิทยา)



จุดตรวจวัด	ปริมาณฝน (มม.)
จ.ภูเก็ต	๗๕.๐
จ.บึงกาฬ	๕๔.๙
จ.อุดรธานี	๔๗.๘
จ.นครพนม	๔๕.๕
จ.กระบี่	๓๗.๐
จ.ระนอง	๓๓.๒
จ.ตรัง	๒๕.๖

## ๓. ปริมาณฝนสะสมของพื้นที่ลาดเชิงเขา ๑๒ ชม. ที่ผ่านมา (กรมทรัพยากรน้ำ)

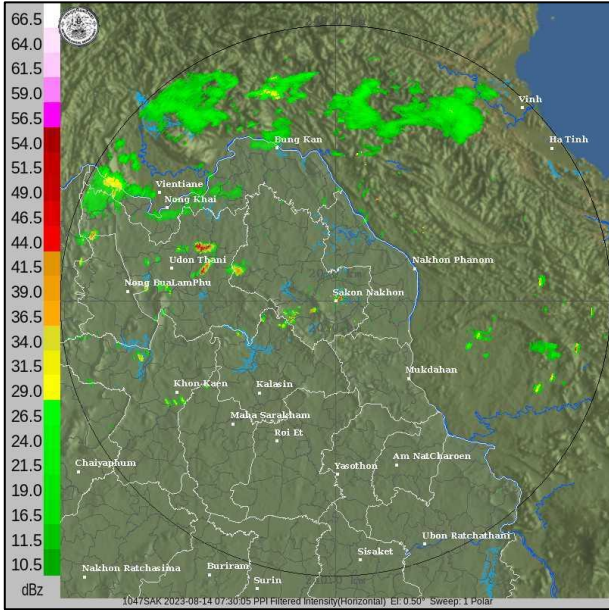
รหัสสถานี	จุดตรวจวัด	ปริมาณฝน (มม./๑๒ ชม.)
	ไม่มีสถานการณื	

## ๔. ค่าความชื้นในดิน (กรมทรัพยากรน้ำ/คณะกรรมการแม่น้ำโขง)

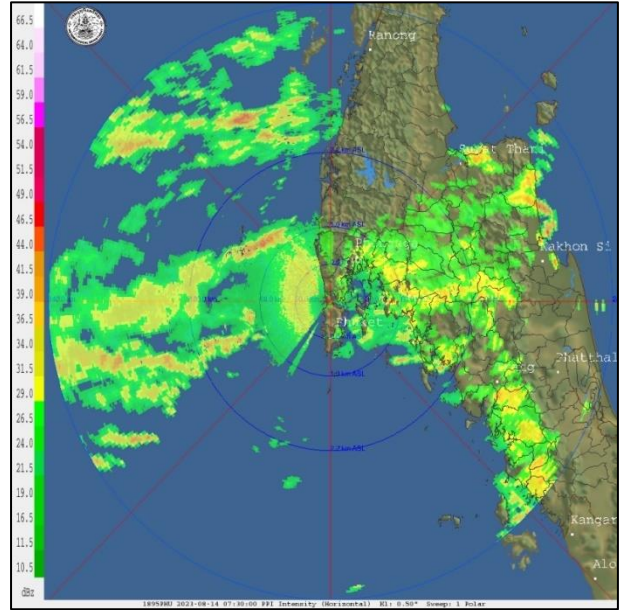
ภูมิภาค	ความชื้นในดิน [-] ๑๗ มิ.ย. ๖๖	ความชื้นในดิน [-] ๑๗ ก.ค. ๖๖	แนวโน้ม
เหนือ	๐-๒๐	๐-๒๐	เพิ่มขึ้น
กลาง	๐-๒๐	๐-๒๐	เพิ่มขึ้น
ตะวันออกเฉียงเหนือ	๒๐-๔๐	๔๐-๖๐	เพิ่มขึ้น
ตะวันออก	๐-๒๐	๒๐-๔๐	เพิ่มขึ้น
ตะวันตก	๐-๒๐	๒๐-๔๐	เพิ่มขึ้น
ใต้	๒๐-๔๐	๔๐-๖๐	เพิ่มขึ้น

หมายเหตุ : ความชื้นในดิน ๐ หมายถึง ดินที่แห้งสนิท และ ๑๐๐ หมายถึง ดินที่อิ่มน้ำ

**๕. เรดาร์ตรวจอากาศ ณ วันที่ ๑๔ สิงหาคม ๒๕๖๖ (กรมอุตุนิยมวิทยา)**



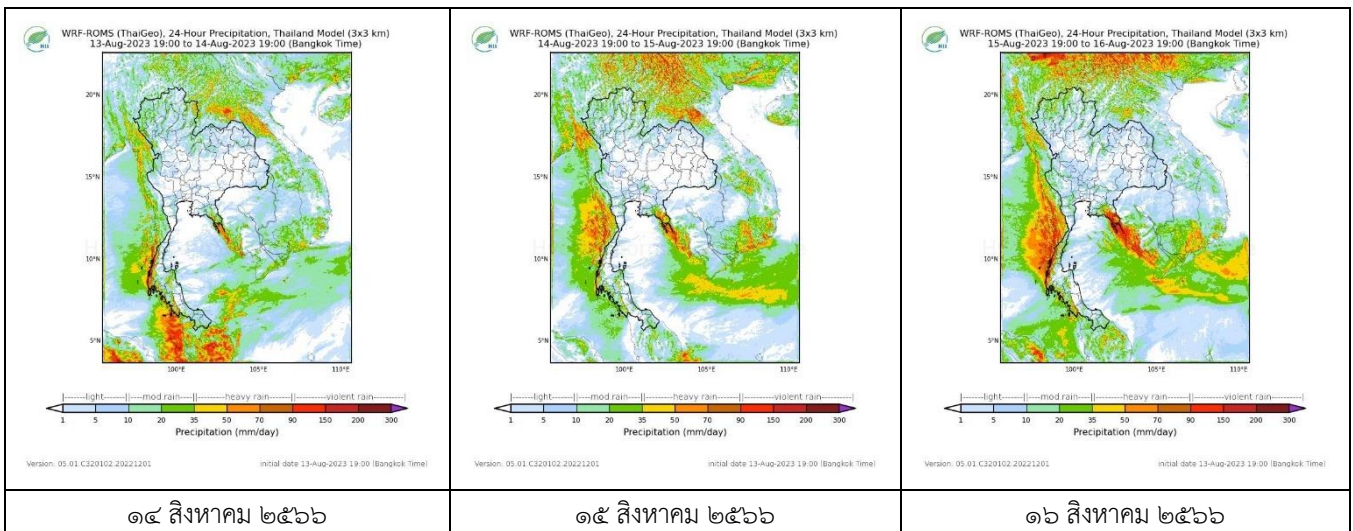
สถานีสกลนคร เวลา ๑๔.๓๐ น.



สถานีภูเก็ต เวลา ๑๔.๓๐ น.

จากเรดาร์ตรวจอากาศพบกลุ่มเมฆฝนบริเวณภาคเหนือ และภาคใต้ของประเทศไทย

**๖. แผนภาพคาดการณ์ฝนล่วงหน้า ๓ วัน (สถาบันสารสนเทศทรัพยากรน้ำ (องค์การมหาชน))**



๑๔ สิงหาคม ๒๕๖๖

๑๕ สิงหาคม ๒๕๖๖

๑๖ สิงหาคม ๒๕๖๖

**๗. สถานการณ์น้ำในแหล่งเก็บกักน้ำ ณ วันที่ ๑๔ สิงหาคม ๒๕๖๖ (กรมชลประทาน กรมทรัพยากรน้ำ และสทนช.)**

๗.๑ ปริมาณน้ำในอ่างฯ ๓๘,๗๖๙ ล้าน ลบ.ม. คิดเป็นร้อยละ ๕๕ (ปริมาณน้ำใช้การได้ ๑๕,๒๓๒ ล้าน ลบ.ม. คิดเป็นร้อยละ ๓๒) ปริมาณน้ำในอ่างฯ เทียบกับปี ๒๕๖๕ (๔๑,๙๗๘ ล้าน ลบ.ม. คิดเป็นร้อยละ ๕๙) น้อยกว่าปี ๒๕๖๕ จำนวน ๓,๒๐๙ ล้าน ลบ.ม. ปริมาณน้ำไหลลงอ่างฯ จำนวน ๑๗๖.๖๙ ล้าน ลบ.ม. ปริมาณน้ำระบายจำนวน ๑๐๖.๑๗ ล้าน ลบ.ม. สามารถรับน้ำได้อีก ๓๒,๑๕๗ ล้าน ลบ.ม.

อ่างเก็บน้ำ	ความจุที่ รณก. (ล้าน ลบ.ม.)	ปริมาณ น้ำในอ่าง		ปริมาณ น้ำใช้การได้		ปริมาณ น้ำไหลลงอ่าง		ปริมาณ น้ำระบาย		ปริมาณ น้ำรับได้ อีก (ล้าน ม.๓) (ความจุที่ รณ- ปริมาณน้ำ ปัจจุบัน)
		ปริมาตร (ล้าน ม.๓)	% น้ำ เก็บ กัก	ปริมาตร (ล้าน ม.๓)	% น้ำใช้ การ	วันนี้ (ล้าน ม.๓)	เมื่อวาน (ล้าน ม.๓)	วันนี้ (ล้าน ม.๓)	เมื่อวาน (ล้าน ม.๓)	
๑.ภูมิพิล	๑๓,๔๖๒	๕,๗๔๙	๔๓	๑,๙๔๙	๒๐	๑๓๐๖	๒๒.๓๘	๓๐.๐๐	๓๐.๐๐	๗,๗๑๓
๒.สิริกิติ์	๙,๕๑๐	๔,๒๘๗	๔๕	๑,๔๓๗	๒๒	๓๓.๙๓	๖๙.๑๒	๑๒.๙๘	๑๒.๗๘	๕,๒๒๓
๓.จุฬารัตน์	๑๖๔	๖๒	๓๘	๒๕	๒๐	๐.๑๕	๐.๐๑	๐.๐๐	๐.๐๐	๑๐๒
๔.อุบลรัตน์	๒,๔๓๑	๘๖๗	๓๖	๒๘๖	๑๕	๐.๐๐	๓.๘๙	๐.๘๐	๐.๘๐	๑,๕๖๔

๕.ลำปาง	๑,๙๘๐	๑,๓๒๔	๖๗	๑,๒๒๔	๖๕	๑๓.๓๗	๑๑.๐๕	๗.๘๓	๗.๘๒	๖๕๖
๖.สิรินธร	๑,๙๖๖	๑,๒๐๐	๖๑	๓๖๙	๓๒	๑.๖๘	๐.๐๐	๑๑.๗๘	๑๒.๐๐	๗๖๖
๗.ป่าสักชลสิทธิ์	๙๖๐	๘๙	๙	๘๖	๙	๐.๐๐	๐.๐๐	๑.๗๔	๑.๗๕	๘๗๑
๘.ศรีนครินทร์	๑๗,๗๔๕	๑๒,๗๕๙	๗๒	๒,๔๙๔	๓๓	๒๙.๔๙	๒๗.๓๙	๑๐.๐๓	๙.๘๓	๔,๙๘๖
๙.วชิราลงกรณ์	๘,๘๖๐	๕,๔๕๙	๖๒	๒,๔๔๗	๔๒	๔๒.๖๙	๔๖.๒๒	๑๐.๐๐	๗.๘๗	๓,๔๐๑
๑๐.ขุนด่านปราการชล	๒๒๔	๑๐๒	๔๕	๙๗	๔๔	๓.๐๗	๒.๖๗	๐.๓๒	๐.๓๒	๑๒๒
๑๑.รัชชประภา	๕,๖๓๙	๓,๔๘๕	๖๒	๒,๑๓๔	๕๐	๒๖.๒๙	๑๕.๙๗	๓.๐๕	๔.๘๘	๒,๑๕๔
๑๒.บางกลาง	๑,๔๕๔	๘๖๐	๕๙	๕๘๔	๕๐	๑.๗๐	๑.๗๑	๖.๐๒	๖.๐๖	๕๙๔

๗.๒ อ่างเก็บน้ำขนาดกลาง ๔๓๕ แห่ง มีปริมาณน้ำ ๒,๗๑๕ ล้าน ลบ.ม. (๕๐%) ปริมาณน้ำใช้การ ๒,๓๑๒ ล้าน ลบ.ม. (๔๖%)

๗.๓ แหล่งน้ำในพื้นที่นอกเขตชลประทาน ๑๐๒,๐๙๙ แห่ง มีปริมาณน้ำรวม ๔,๖๓๕ ล้าน ลบ.ม. (๕๕%)

๗.๔ แหล่งน้ำขนาดเล็กนอกเขตชลประทาน ๑๘๔ แห่ง ตรวจวัดโดยกรมทรัพยากรน้ำ เริ่มต้นฤดูฝน มีปริมาณน้ำ ๑๖๒.๓ ล้าน ลบ.ม. (๕๙%) ปริมาณน้ำปัจจุบัน ๑๖๒.๗ ล้าน ลบ.ม. (๖๐%)

ภูมิภาค	จำนวน (แห่ง)	ปริมาณรวม (ล้าน ลบ.ม.)	ปริมาณน้ำ (ล้าน ลบ.ม.)							
			เดือน						ปัจจุบัน	
			ม.ค. ๒๕๖๖	ก.พ. ๒๕๖๖	มี.ค. ๒๕๖๖	เม.ย. ๒๕๖๖	พ.ค. ๒๕๖๖	มิ.ย. ๒๕๖๖	๒๔ ก.ค. ๖๖	ร้อยละ
เหนือ	๑๗,๒๔๙	๙๙๒	๙๐๘.๖๙	๘๓๑.๕๖	๗๕๔.๗๔	๖๑๗.๔๖	๕๘๓.๙๖	๕๗๕.๒๐	๕๖๘.๐๗	๕๗
ตะวันออกเฉียงเหนือ	๕๔,๕๔๗	๔,๓๘๒	๓,๖๑๐.๑๑	๓,๒๘๕.๒๐	๒,๘๘๓.๓๐	๒,๒๒๗.๔๔	๒,๑๒๘.๐๐	๒,๐๕๐.๒๒	๒,๔๗๒.๑๖	๕๖
กลาง	๑๖,๓๖๗	๑,๕๗๔	๑,๔๐๒.๐๔	๑,๒๓๔.๓๘	๑,๑๒๑.๙๗	๑,๐๐๒.๘๖	๙๕๙.๔๘	๙๐๙.๕๘	๘๓๐.๑๐	๕๓
ตะวันออกเฉียงใต้	๗,๘๐๔	๙๙๒	๙๐๙.๑๒	๗๙๙.๔๗	๖๙๘.๓๔	๕๒๐.๖๕	๔๘๒.๖๓	๔๐๒.๒๕	๔๘๖.๙๓	๔๙
ตะวันตก	๒,๕๐๖	๑๙๒	๑๖๘.๐๒	๑๕๑.๑๒	๑๓๑.๖๗	๙๗.๕๑	๘๙.๓๖	๗๓.๖๒	๖๒.๓๘	๓๓
ใต้	๓,๖๒๖	๓๓๘	๒๙๔.๖๕	๒๙๒.๗๔	๒๗๓.๘๓	๒๔๖.๘๔	๒๓๖.๘๑	๒๑๘.๘๐	๒๑๕.๗๑	๖๔
รวม	๑๐๒,๐๙๙.๐๐	๘,๔๗๐	๗,๒๙๒.๖๔	๖,๕๙๔.๔๗	๕,๘๖๓.๘๖	๔,๗๑๑.๗๖	๔,๔๘๐.๒๔	๔,๒๒๙.๖๘	๔,๖๓๕.๓๕	๕๕

๘. สถานการณ์น้ำในประเทศ ณ วันที่ ๑๑ - ๑๔ สิงหาคม ๒๕๖๖ (กรมชลประทาน)

สถานี	แม่น้ำ	อำเภอ	จังหวัด	ระดับตลิ่ง (ม.รทก.)	ระดับน้ำ (ม.รทก.)				แนวโน้ม	เปรียบเทียบระดับตลิ่ง
					ศุกร์	เสาร์	อาทิตย์	จันทร์		
					๑๑ ส.ค.	๑๒ ส.ค.	๑๓ ส.ค.	๑๔ ส.ค.		
P.๑	ปิง	เมือง	เชียงใหม่	๓.๗๐	๑.๖๒	๑.๕๒	๑.๓๙	๑.๔๕	เพิ่มขึ้น	- ๒.๒๕
W.๑C	วัง	เมือง	ลำปาง	๕.๒๐	๐.๗๑	๐.๖๙	๐.๖๖	๐.๖๖	ทรงตัว	- ๔.๕๔
Y.๑๖	ยม	บางระกำ	พิษณุโลก	๗.๓๐	๑.๓๒	๑.๓๖	๑.๓๗	๑.๓๓	ลดลง	- ๕.๙๗
N.๗A	น่าน	เมือง	พิจิตร	๙.๘๗	๑.๓๔	๑.๔๑	๑.๔๓	๑.๖๗	เพิ่มขึ้น	- ๘.๒๐
C.๒	เจ้าพระยา	เมือง	นครสวรรค์	๒๕.๗๐	๑๗.๒๐	๑๗.๕๑	๑๗.๖๔	๑๗.๘๑	เพิ่มขึ้น	- ๗.๘๙
C.๑๓	เจ้าพระยา	สรรพยา	ชัยนาท	๑๖.๓๔	๕.๒๑	๕.๒๑	๕.๒๑	๕.๒๑	ทรงตัว	- ๑๑.๑๓
M.๖A	มูล	สตึก	บุรีรัมย์	๗.๙๕	๐.๐๕	๐.๐๐	๐.๐๔	๐.๒๕	เพิ่มขึ้น	- ๗.๗๐
M.๑๙๑	ลำตะคอง	เมือง	นครราชสีมา	๓.๕๐	๑.๑๔	๑.๔๙	๑.๐๕	๑.๒๘	เพิ่มขึ้น	- ๒.๒๒
M.๗	มูล	เมือง	อุบลราชธานี	๗.๐๐	๓.๙๑	๓.๗๖	๓.๕๘	๓.๔๑	ลดลง	- ๓.๕๙
M.๖๙	ลำเซบก	ตระการพืชผล	อุบลราชธานี	๙.๗๐	๕.๑๖	๔.๗๗	๔.๔๗	๔.๒๓	ลดลง	- ๕.๔๗
X.๖๔	คลองท่าแซะ	ท่าแซะ	ชุมพร	๑๗.๑๓	๗.๘๘	๘.๔๐	๘.๔๒	๘.๔๐	ลดลง	- ๘.๗๓
X.๑๔๙	คลองกลาย	นบพิตำ	นครศรีธรรมราช	๓๓.๙๖	๒๗.๔๐	๒๗.๓๔	๒๗.๓๕	๒๗.๕๑	เพิ่มขึ้น	- ๖.๔๕
X.๒๗๔	แม่น้ำโก-ลก	แว้ง	นราธิวาส	๒๓.๕๐	๑๘.๑๙	๑๘.๕๒	๑๘.๗๘	๑๘.๓๘	ลดลง	- ๕.๑๒
X.๓๗A	แม่น้ำตาปี	พระแสง	สุราษฎร์ธานี	๑๑.๗๐	๖.๖๐	๗.๐๔	๗.๑๔	๗.๐๒	ลดลง	- ๔.๖๘

\*\*\* ยังไม่ได้รับรายงาน

#### ๙. สถานการณ์น้ำในพื้นที่ลุ่มน้ำโขง ณ วันที่ ๑๔ สิงหาคม ๒๕๖๖ (คณะกรรมการจัดการแม่น้ำโขง)

สถานี	ระดับ อ้างอิง (ม.รทก.)	ระดับ ตลิ่ง (ม.)	ระดับน้ำ (ม.)					เปรียบเทียบ ระดับ ตลิ่ง (ม.)	ผลต่างของระดับน้ำ (ม.)		แนวโน้ม
			๑๐ ส.ค.	๑๑ ส.ค.	๑๒ ส.ค.	๑๓ ส.ค.	๑๔ ส.ค.		๓ วัน ย้อนหลัง	๕ วัน ย้อนหลัง	
อ.เชียงแสน จ.เชียงราย	๓๕๗.๑๑๐	๑๒.๘๐	๕.๒๔	***	๓.๘๖	๓.๓๔	๓.๒๒	-๙.๕๘	-๐.๖๔	-๒.๐๒	ลดลง
อ.เชียงคาน จ.เลย	๑๙๔.๑๑๘	๑๖.๐๐	๑๓.๗๓	๑๒.๕๖	๑๑.๓๕	๑๐.๙๐	๑๐.๐๗	-๕.๙๓	-๑.๒๘	-๓.๖๖	ลดลง
อ.เมือง จ.หนองคาย	๑๕๓.๖๔๘	๑๒.๒๐	๑๑.๓๕	๑๐.๙๑	๙.๘๗	๘.๙๗	๘.๔๕	-๓.๗๕	-๑.๔๒	-๒.๙๐	ลดลง
อ.เมือง จ.นครพนม	๑๓๒.๖๘๐	๑๒.๐๐	๑๐.๘๗	๑๑.๑๑	๑๑.๑๔	๑๐.๙๑	๑๐.๗๐	-๑.๓	-๐.๔๔	-๐.๑๗	ลดลง
อ.เมือง จ.มุกดาหาร	๑๒๔.๒๑๙	๑๒.๕๐	๙.๗๕	๙.๙๗	๑๐.๐๔	๙.๙๓	๙.๗๒	-๒.๗๘	-๐.๓๒	-๐.๐๓	ลดลง
อ.โขงเจียม จ.อุบลราชธานี	๘๙.๐๓๐	๑๔.๕๐	๑๐.๗๙	๑๑.๐๔	๑๑.๑๔	๑๑.๑๑	๑๐.๙๒	-๓.๕๘	-๐.๒๒	๐.๑๓	ลดลง

\*\*\*ไม่มีสถานการณ์

#### ๑๐. สถานการณ์เตือนภัย Early Warning ณ วันที่ ๑๔ สิงหาคม ๒๕๖๖ (กรมทรัพยากรน้ำ)

การแจ้งเตือน	สถานี	การแจ้งเตือน	ช่วงเวลา
<b>เตือนสีแดง (อพยพ)</b>	-	-	-
<b>เตือนสีเหลือง (เตือนภัย)</b>	บ้านโรงกลวง ตำบลบึงประิง อำเภอเมืองพังงา จังหวัดพังงา บ้านศรีราชา ตำบลธรมณีย์ อำเภอกะปง จังหวัดพังงา บ้านคอกช้าง ตำบลกะเปอร์ อำเภอกะเปอร์ จังหวัดระนอง	ปริมาณฝนสะสม ๑๒ ชั่วโมง ๑๒๔.๕ มิลลิเมตร ปริมาณฝนสะสม ๑๒ ชั่วโมง ๑๖๕.๐ มิลลิเมตร ปริมาณฝนสะสม ๑๒ ชั่วโมง ๑๔๒.๐ มิลลิเมตร	๑๔ ส.ค. ๖๖/๑๒.๕๓ น. ๑๔ ส.ค. ๖๖/๑๔.๒๕ น. ๑๔ ส.ค. ๖๖/๑๔.๒๖ น.
<b>เตือนสีเขียว (เฝ้าระวัง)</b>	บ้านหัวสวน ตำบลแม่ปางขาว อำเภอกระบุรี จังหวัดพังงา	ปริมาณฝนสะสม ๑๒ ชั่วโมง ๑๐๘.๕ มิลลิเมตร	๑๔ ส.ค. ๖๖/๑๔.๒๔ น.

\*\*\*สำนักงานทรัพยากรน้ำภาคที่เกี่ยวข้องได้ดำเนินการแจ้งอาสาสมัครและเครือข่าย รวมถึงหน่วยงานที่เกี่ยวข้องในพื้นที่เสี่ยงภัยแล้ว

#### ๑๑. พื้นที่ติดตามและเฝ้าระวังสถานการณ์ธรณีพิบัติภัย ณ วันที่ ๑๔ สิงหาคม ๒๕๖๖ (กรมทรัพยากรธรณี)

เนื่องจากในพื้นที่เสี่ยงภัยแผ่นดินถล่มมีฝนตกหนักต่อเนื่อง ประกอบกับมีพื้นที่คาดการณ์ปริมาณน้ำฝนที่อาจก่อให้เกิดแผ่นดินถล่มล่วงหน้า โดยเฉพาะในบริเวณภาคตะวันออก จังหวัดตราด และภาคใต้ จังหวัดระนอง และพังงา ศูนย์ปฏิบัติการธรณีพิบัติภัย จึงได้ทำการเฝ้าระวังและติดตามสถานการณ์ธรณีพิบัติภัยแผ่นดินถล่มและน้ำป่าไหลหลากเป็นพิเศษและจะทำการแจ้งอาสาสมัครเครือข่ายในพื้นที่เสี่ยงภัยต่อไป

#### ๑๒. เหตุการณ์วิกฤตน้ำปัจจุบัน ณ วันที่ ๑๔ สิงหาคม ๒๕๖๖ [เวลา ๐๘.๐๐ น. - ๑๕.๐๐ น. (วันนี้)]

ไม่มีสถานการณ์

#### ๑๓. สถานการณ์ภาวะน้ำท่วม และสถานการณ์ฝนแล้ง/ฝนทิ้งช่วง ณ วันที่ ๑๔ สิงหาคม ๒๕๖๖ (ปก.)

ไม่มีสถานการณ์

#### ๑๔. ลักษณะอากาศ ๗ วันข้างหน้า (ระหว่างวันที่ ๑๔ - ๒๐ สิงหาคม ๒๕๖๖)

ในช่วงวันที่ ๑๔ - ๑๖ ส.ค. ๖๖ มรสุมตะวันตกเฉียงใต้ที่พัดปกคลุมทะเลอันดามัน ประเทศไทย และอ่าวไทยมีกำลังค่อนข้างแรง ประกอบกับร่องมรสุมพาดผ่านตอนบนของภาคเหนือ และประเทศลาวตอนบน เข้าสู่หย่อมความกดอากาศต่ำบริเวณประเทศเวียดนามตอนบนและอ่าวตังเกี๋ย ลักษณะเช่นนี้จะทำให้มีฝนตกหนักบางแห่งในภาคกลาง และภาคใต้ฝั่งตะวันออก โดยมีฝนตกหนักมากบางพื้นที่ในภาคเหนือ ภาคตะวันออกเฉียงเหนือ ภาคตะวันออก และภาคใต้ฝั่งตะวันตก ส่วนคลื่นลมบริเวณทะเลอันดามันและอ่าวไทยจะมีกำลังแรงขึ้น โดยบริเวณทะเลอันดามันตอนบนและอ่าวไทยตอนบนมีคลื่นสูง ๒ - ๓ เมตร บริเวณที่มีฝนฟ้าคะนองคลื่นสูงมากกว่า ๓ เมตร ส่วนทะเลอันดามันตอนล่างและอ่าวไทยตอนล่างมีคลื่นสูง ๑ - ๒ เมตร บริเวณที่มีฝนฟ้าคะนองคลื่นสูงมากกว่า ๒ เมตร

ส่วนในช่วงวันที่ ๑๗ - ๒๐ ส.ค. ๖๖ มรสุมตะวันตกเฉียงใต้กำลังปานกลางพัดปกคลุมทะเลอันดามัน ประเทศไทย และอ่าวไทย ในขณะที่ร่องมรสุมเลื่อนลงมาพาดผ่านภาคเหนือ และภาคตะวันออกเฉียงเหนือ ลักษณะเช่นนี้ทำให้ประเทศไทยยังคงมีฝนฟ้าคะนองเกิดขึ้นได้ ส่วนมากบริเวณด้านรับมรสุม และมีฝนตกหนักถึงหนักมากบางแห่งในภาคเหนือ ภาคตะวันออกเฉียงเหนือ ภาคตะวันออก และภาคใต้ ส่วนคลื่นลมบริเวณทะเลอันดามันและอ่าวไทยจะมีกำลังปานกลาง

โดยบริเวณทะเลอันดามันตอนบนและอ่าวไทยตอนบนมีคลื่นสูงประมาณ ๒ เมตร บริเวณที่มีฝนฟ้าคะนองคลื่นสูงมากกว่า ๒ เมตร ส่วนบริเวณทะเลอันดามันตอนล่างและอ่าวไทยตอนล่างมีคลื่นสูง ๑ - ๒ เมตร บริเวณที่มีฝนฟ้าคะนองคลื่นสูงมากกว่า ๒ เมตร

#### ๑๕. ความช่วยเหลือภัยแล้งสะสมของกรมทรัพยากรน้ำ

ความช่วยเหลือในพื้นที่ประสบปัญหาภัยแล้ง ตั้งแต่วันที่ ๑ ตุลาคม ๒๕๖๕ - ๑๑ สิงหาคม ๒๕๖๖

หน่วยงาน	จังหวัด	ปริมาณการ สูบน้ำ (ลบ.ม.)	ปริมาณการ แจกจ่ายน้ำสะอาด (ลิตร)	ประโยชน์ที่ได้รับ			
				อุปโภค-บริโภค		พื้นที่เกษตร (ไร่)	
				ครัวเรือน	ประชากร	ไม้ผล	นาข้าว
สท.๑	ลำปาง	-	๒,๒๙๓,๐๔๔	๑๖๙,๒๓๒	๔๕๓,๐๔๔	-	-
	เชียงใหม่	-	๑๕๕,๓๒๘	๒๑,๒๐๑	๘๗,๖๗๕	-	-
	แม่ฮ่องสอน	-	๑๐๖,๓๓๓	๙,๒๔๘	๖๐,๙๘๖	-	-
	เชียงราย	-	๓๕๑,๙๒๐	๕๖,๔๗๑	๑๗๔,๔๗๗	-	-
	กำแพงเพชร	-	๑๔๑,๑๒๒	๔๔,๑๒๕	๑๗๙,๓๑๐	-	-
	ลำพูน	๒,๐๙๘,๑๐๐	-	-	-	๔,๗๐๐	-
สท.๒	นครสวรรค์	๑๒,๘๓๐,๔๐๐	-	๘๓๘	-	๑,๒๖๐	๗๙,๘๕๘
	นครสวรรค์	๒,๔๒๙,๗๔๐	๑๓๘,๐๐๐	๖,๖๙๒	๑๘,๙๓๒	-	๑,๕๒๐
สท.๓	อุดรธานี	๔,๖๔๙,๗๘๘	๓๐,๐๐๐	๒,๙๐๑	๑๑,๓๓๕	-	๑,๗๗๐
	สกลนคร	๕,๑๔๓,๖๘๐	-	-	๓๓๗	๖,๗๘๓	-
สท.๔	ขอนแก่น	๑,๖๔๓,๐๐๐	-	๒,๔๐๙	๕,๙๕๗	-	-
	ร้อยเอ็ด	๔๘๐,๐๐๐	-	๑,๖๔๙	๖,๐๑๓	-	-
สท.๕	นครราชสีมา	๑,๖๗๘,๔๐๘	๖๖,๐๐๐	๗,๑๙๙	๒๔,๐๗๕	๔,๑๙๐	๑,๒๐๐
	บุรีรัมย์	๕๘๒,๒๐๐	-	๑,๔๓๙	๕,๕๕๘	๓,๕๐๐	-
สท.๖	จันทบุรี	๖,๗๑๔,๔๐๐	-	๑,๗๐๐	๓,๕๐๐	๕,๕๐๐	-
	ปราจีนบุรี	๒,๑๗๖,๐๐๐	๓๖๐,๐๐๐	๗๑๕	๑,๕๙๖	-	๑,๘๗๐
	ระยอง	๕๒๘,๐๐๐	-	๘๐	๘๐๐	๔,๕๐๐	-
	สระแก้ว	๒๑๗,๖๐๐	-	๒๙๓	๑,๔๔๑	๑๒๐	-
สท.๗	ราชบุรี	๑,๘๐๑,๙๘๐	-	๒,๑๗๑	๗,๔๙๑	๔,๑๗๐	-
สท.๘	นครศรีธรรมราช	๔,๘๘๙,๙๘๐	-	๓,๒๕๐	๑๒,๕๖๔	๘๘,๖๕๐	-
	สงขลา	-	๑๕๖,๐๐๐	-	-	-	-
สท.๙	พิษณุโลก	๑๓๒,๙๖๐	๒,๖๔๖,๐๐๐	๑,๒๓๕	๓,๔๓๑	-	-
	อุดรดิตถ์	๔๕๒,๔๐๐	๒,๖๙๕,๐๔๐	๕,๒๑๐	๑๑,๐๖๒	-	-
	น่าน	-	๓๕,๐๗๐	-	๑๕๕	-	-
	แพร่	๒,๔๕๘,๙๘๐	-	๙๑๓	๒,๓๖๕	-	๒,๕๖๐
	พิจิตร	๑,๔๔๐	-	๕๖	๒๕๐	-	-
สท.๑๐	สุราษฎร์ธานี	๑,๔๔๕,๐๐๐	๑,๑๑๔,๐๐๐	๑,๘๖๖	๔,๗๔๗	๑๒,๐๒๒	-
	ชุมพร	๓๑๕,๒๐๐	๗๒,๐๐๐	๑๑,๕๐๘	๒๑,๑๗๗	๕,๒๐๐	-
สท.๑๑	อำนาจเจริญ	๒๖๒,๗๐๐	-	๓,๒๙๘	๑๐,๒๙๔	๓๗	-
	ยโสธร	๙๖,๐๐๐	-	๕๗๐	๒,๙๒๗	๗	-
	๒๙ จังหวัด	๕๓,๐๒๗,๙๕๖	๑๐,๓๕๙,๘๕๗	๓๕๖,๒๖๙	๑,๑๑๑,๔๙๙	๑๔๐,๖๓๙	๘๘,๗๗๘

จึงเรียนมาเพื่อโปรดทราบ

นายภาตล ถาวรฤชรัตน์  
อธิบดีกรมทรัพยากรน้ำ  
ประธานคณะกรรมการศูนย์ปฏิบัติการ  
ทรัพยากรธรรมชาติและสิ่งแวดล้อม (ด้านทรัพยากรน้ำ)