



รายงานการเฝ้าระวังติดตามสถานการณ์น้ำและความช่วยเหลือ ศูนย์ปฏิบัติการทรัพยากรธรรมชาติและสิ่งแวดล้อม (ด้านทรัพยากรน้ำ) กระทรวงทรัพยากรธรรมชาติและสิ่งแวดล้อม

กองวิเคราะห์และประเมินสถานการณ์น้ำ กรมทรัพยากรน้ำ

โทรศัพท์ ๐ ๒๒๗๑ ๖๐๐๐ ต่อ ๖๔๔๕ โทรสาร ๐ ๒๒๙๘ ๖๖๒๙ www.dwr.go.th IDLine: mekhalawoc Email: mekhala@dwr.mail.go.th

ศูนย์เทคโนโลยีสารสนเทศทรัพยากรน้ำบาดาล กรมทรัพยากรน้ำบาดาล

โทรศัพท์ ๐ ๒๖๖๖ ๗๐๙๐ โทรสาร ๐ ๒๖๖๖ ๗๑๐๐ www.dgr.go.th Email: itcenter@dgr.mail.go.th

สำนักงานนโยบายและแผนทรัพยากรธรรมชาติและสิ่งแวดล้อม

โทรศัพท์ ๐ ๒๖๖๕๖๕๐๐ www.onep.go.th Email: webmaster@onep.go.th

กรมทรัพยากรธรณี

โทรศัพท์ ๐ ๒๖๒๑๙๕๐๐ www.dmr.go.th Email: webmaster@dmr.mail.go.th

รายงานฉบับที่ ๔๕๗/๒๕๖๖

เวลา ๑๕.๐๐ น.

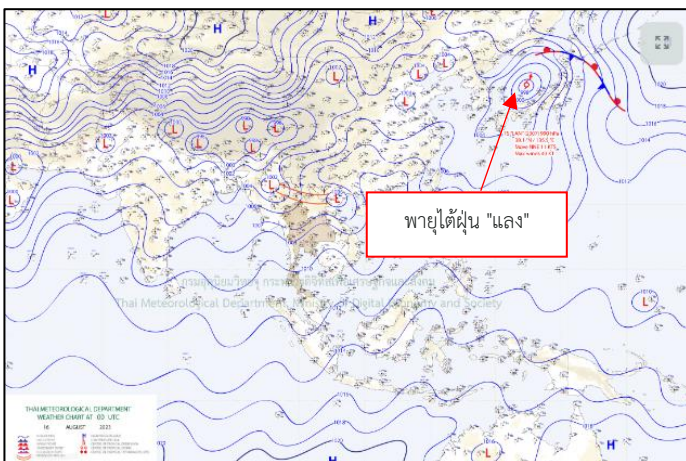
วันที่ ๑๖ สิงหาคม ๒๕๖๖

เรียน รมว.ทส. เลขาธิการ รมว.ทส. ที่ปรึกษา รมว.ทส. ปกท.ทส. รอง ปกท.ทส. อทน. อทบ. และหน่วยงานที่เกี่ยวข้อง

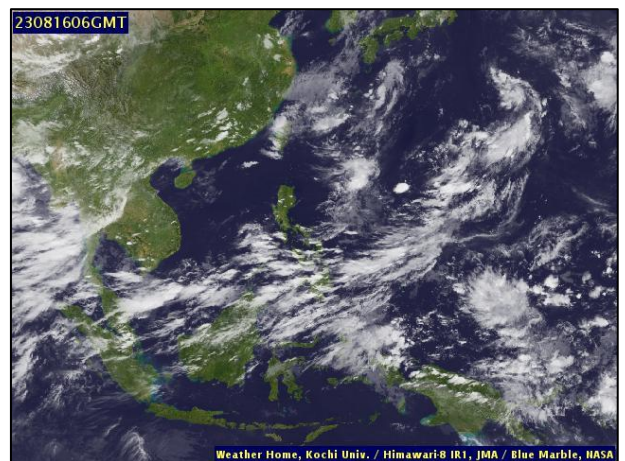
๑. สภาวะอากาศ เวลา ๑๑.๐๐ น. (กรมอุตุนิยมวิทยา)

พยากรณ์อากาศ ๒๔ ชั่วโมงข้างหน้า มรสุมตะวันตกเฉียงใต้กำลังปานกลางพัดปกคลุมทะเลอันดามัน ประเทศไทย และอ่าวไทย ในขณะที่ร่องมรสุมกำลังอ่อนพาดผ่านตอนบนของภาคเหนือ และประเทศลาวตอนบน เข้าสู่หย่อมความกดอากาศต่ำบริเวณประเทศเวียดนามตอนบน ลักษณะเช่นนี้ทำให้ประเทศไทยยังคงมีฝนฟ้าคะนองเกิดขึ้นได้ และมีฝนตกหนักบางแห่งในภาคเหนือ และภาคกลาง โดยมีฝนตกหนักมากบางพื้นที่ในภาคใต้ฝั่งตะวันตก ขอให้ประชาชนในบริเวณดังกล่าวระวังอันตรายจากฝนตกหนักถึงหนักมากและฝนที่ตกสะสม ซึ่งอาจทำให้เกิดน้ำท่วมฉับพลันและน้ำป่าไหลหลาก โดยเฉพาะพื้นที่ลาดเชิงเขาใกล้ทางน้ำไหลผ่านและพื้นที่ลุ่ม รวมทั้งเพิ่มความระมัดระวังในการสัญจรผ่านบริเวณที่มีฝนฟ้าคะนอง

สำหรับคลื่นลมบริเวณทะเลอันดามันและอ่าวไทยมีกำลังอ่อนลง โดยบริเวณทะเลอันดามันตอนบนมีคลื่นสูงประมาณ ๒ เมตร ส่วนบริเวณทะเลอันดามันตอนล่างและอ่าวไทยมีคลื่นสูง ๑ - ๒ เมตร บริเวณที่มีฝนฟ้าคะนองคลื่นสูงมากกว่า ๒ เมตร ขอให้ชาวเรือในบริเวณดังกล่าวเดินเรือด้วยความระมัดระวังและหลีกเลี่ยงการเดินเรือในบริเวณที่มีฝนฟ้าคะนองไว้ด้วย

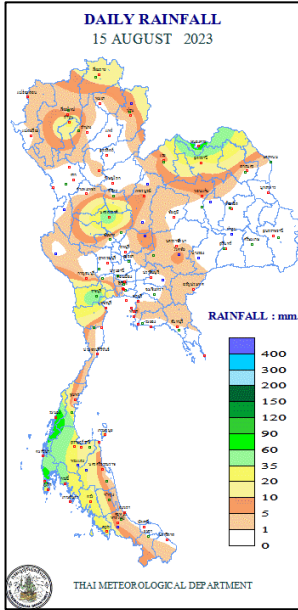


แผนที่อากาศ วันที่ ๑๖ ส.ค. ๒๕๖๖ เวลา ๐๗.๐๐ น.



ภาพถ่ายดาวเทียม วันที่ ๑๖ ส.ค. ๖๖ เวลา ๑๓.๐๐ น.

๒. ปริมาณฝนสะสม ณ เวลา ๐๗.๐๐น.(เมื่อวาน) - ๐๗.๐๐ น.(วันนี้) (กรมอุตุนิยมวิทยา)



| จุดตรวจวัด | ปริมาณฝน (มม.) |
|---------------------|----------------|
| จ.ระนอง | ๙๘.๗ |
| จ.ภูเก็ต (ศูนย์ฯ) | ๗๘.๙ |
| จ.หนองคาย | ๗๖.๐ |
| จ.นครสวรรค์ | ๕๔.๓ |
| จ.บึงกาฬ | ๔๙.๑ |
| จ.พังงา (ตะกั่วป่า) | ๔๗.๗ |
| จ.ตรัง | ๒๙.๘ |

๓. ปริมาณฝนสะสมของพื้นที่ลาดเชิงเขา ๑๒ ชม. ที่ผ่านมา (กรมทรัพยากรน้ำ)

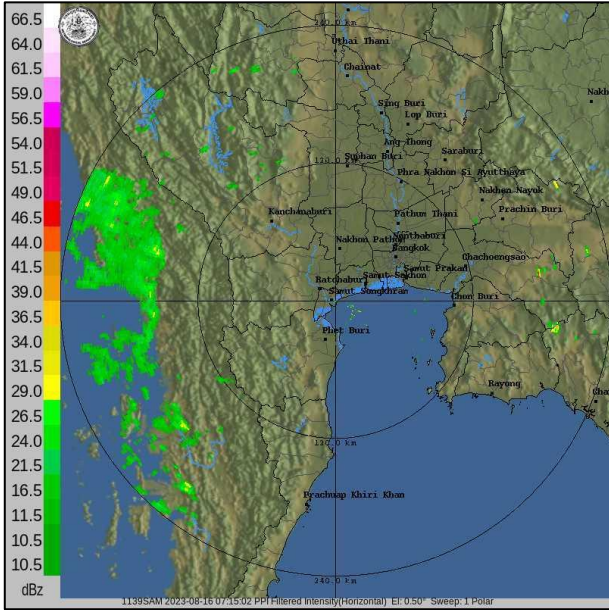
| รหัสสถานี | จุดตรวจวัด | ปริมาณฝน (มม./๑๒ ชม.) |
|-----------|---------------------------------------------------|-----------------------|
| STN๑๓๘๗ | บ้านเจดีย์ ต.ป่าตาล อ.ขุนตาล จ.เชียงราย | ๑๔๔.๐ |
| STN๐๖๑๗ | บ้านห้วยน้ำมา ต.ทต.เวียงสรวย อ.แม่สรวย จ.เชียงราย | ๙๘.๕ |
| STN๐๘๖๙ | บ้านขุนต้า ต.ตบเต่า อ.เทิง จ.เชียงราย | ๘๙.๕ |
| STN๐๕๑๕ | บ้านทุ่งโค้ง ต.ดอนศิลา อ.เวียงชัย จ.เชียงราย | ๘๖.๐ |
| STN๑๕๑๒ | บ้านห้วยसान ต.สันทราย อ.พร้าว จ.เชียงใหม่ | ๘๔.๐ |
| STN๐๖๐๗ | บ้านตีนธาตุ ต.ป่าใหม่ อ.พร้าว จ.เชียงใหม่ | ๗๕.๕ |
| STN๑๑๕๖ | บ้านใหม่สามัคคี ต.ปิงโค้ง อ.เชียงดาว จ.เชียงใหม่ | ๗๓.๐ |
| STN๐๑๐๕ | บ้านเขาย่า ต.เขาค้อ อ.เขาค้อ จ.เพชรบูรณ์ | ๗๒.๐ |
| STN๑๔๐๔ | บ้านหัวทุ่ง ต.บ่อแก้ว อ.นาหมื่น จ.น่าน | ๗๒.๐ |
| STN๑๓๓๔ | บ้านจำฝักกุด ต.แม่ฮ้อ อ.พาน จ.เชียงราย | ๗๒.๐ |

๔. ค่าความชื้นในดิน (กรมทรัพยากรน้ำ/คณะกรรมการแม่น้ำโขง)

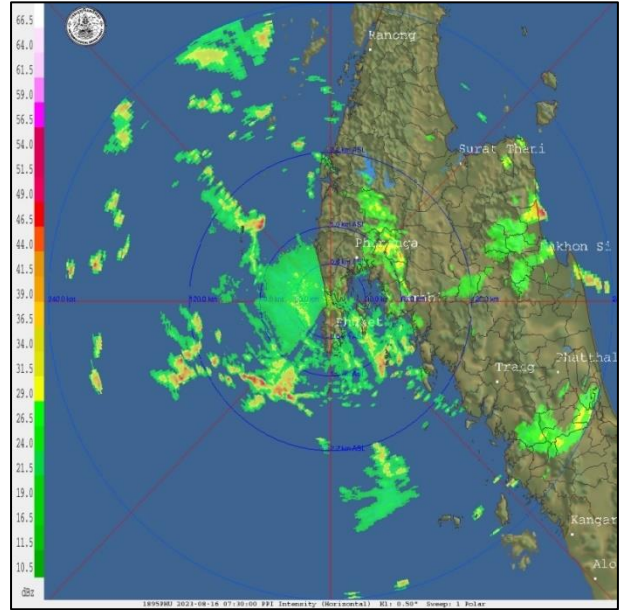
| ภูมิภาค | ความชื้นในดิน [-] ๑๗ มิ.ย. ๖๖ | ความชื้นในดิน [-] ๑๗ ก.ค. ๖๖ | แนวโน้ม |
|--------------------|-------------------------------|------------------------------|-----------|
| เหนือ | ๐-๒๐ | ๐-๒๐ | เพิ่มขึ้น |
| กลาง | ๐-๒๐ | ๐-๒๐ | เพิ่มขึ้น |
| ตะวันออกเฉียงเหนือ | ๒๐-๔๐ | ๔๐-๖๐ | เพิ่มขึ้น |
| ตะวันออก | ๐-๒๐ | ๒๐-๔๐ | เพิ่มขึ้น |
| ตะวันตก | ๐-๒๐ | ๒๐-๔๐ | เพิ่มขึ้น |
| ใต้ | ๒๐-๔๐ | ๔๐-๖๐ | เพิ่มขึ้น |

หมายเหตุ : ความชื้นในดิน ๐ หมายถึง ดินที่แห้งสนิท และ ๑๐๐ หมายถึง ดินที่อิ่มน้ำ

๕. เรดาร์ตรวจอากาศ ณ วันที่ ๑๖ สิงหาคม ๒๕๖๖ (กรมอุตุนิยมวิทยา)



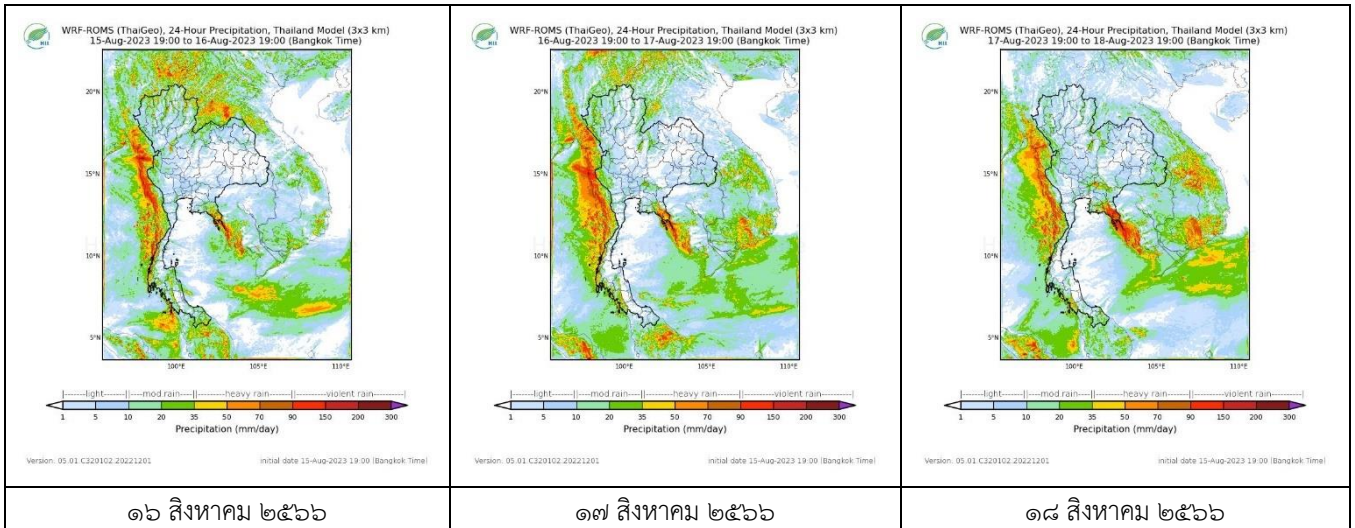
สถานีสมุทรสงคราม เวลา ๑๔.๑๕ น.



สถานีภูเก็ต เวลา ๑๔.๓๐ น.

จากเรดาร์ตรวจอากาศพบกลุ่มเมฆฝนบริเวณภาคเหนือ และภาคใต้ของประเทศไทย

๖. แผนภาพคาดการณ์ฝนล่วงหน้า ๓ วัน (สถาบันสารสนเทศทรัพยากรน้ำ (องค์การมหาชน))



๗. สถานการณ์น้ำในแหล่งเก็บกักน้ำ ณ วันที่ ๑๖ สิงหาคม ๒๕๖๖ (กรมชลประทาน กรมทรัพยากรน้ำ และสทชช.)

๗.๑ ปริมาณน้ำในอ่างฯ ๓๘,๙๕๑ ล้าน ลบ.ม. คิดเป็นร้อยละ ๕๕ (ปริมาณน้ำใช้การได้ ๑๕,๔๑๔ ล้าน ลบ.ม. คิดเป็นร้อยละ ๓๓) ปริมาณน้ำในอ่างฯ เทียบกับปี ๒๕๖๕ (๔๒,๕๑๒ ล้าน ลบ.ม. คิดเป็นร้อยละ ๖๐) น้อยกว่าปี ๒๕๖๕ จำนวน ๓,๕๖๒ ล้าน ลบ.ม. ปริมาณน้ำไหลลงอ่างฯ จำนวน ๒๑๑.๗๔ ล้าน ลบ.ม. ปริมาณน้ำระบายจำนวน ๑๐๒.๙๐ ล้าน ลบ.ม. สามารถรับน้ำได้อีก ๓๑,๙๓๕ ล้าน ลบ.ม.

| อ่างเก็บน้ำ | ความจุที่ รณก. (ล้าน ลบ.ม.) | ปริมาณ น้ำในอ่าง | | ปริมาณ น้ำใช้การได้ | | ปริมาณ น้ำไหลลงอ่าง | | ปริมาณ น้ำระบาย | | ปริมาณ น้ำรับได้ อีก (ล้าน ม.๓) <small>(ความจุที่ รณก- ปริมาณน้ำ ปัจจุบัน)</small> |
|-------------|-----------------------------------|----------------------|-------------------------|------------------------|------------------------|------------------------|------------------------|----------------------|------------------------|--------------------------------------------------------------------------------------------------------|
| | | ปริมาณ (ล้าน ม.๓) | % น้ำ เก็บ กัก | ปริมาณ (ล้าน ม.๓) | % น้ำ ใช้ การ | วันนี้ (ล้าน ม.๓) | เมื่อวาน (ล้าน ม.๓) | วันนี้ (ล้าน ม.๓) | เมื่อวาน (ล้าน ม.๓) | |
| ๑.ภูมิพล | ๑๓,๔๖๒ | ๕,๗๒๐ | ๔๒ | ๑,๙๒๐ | ๒๐ | ๘.๔๒ | ๑๒.๗๕ | ๒๕.๐๐ | ๒๕.๐๐ | ๗,๗๔๒ |
| ๒.สิริกิติ์ | ๙,๕๑๐ | ๔,๓๒๑ | ๔๕ | ๑,๔๗๑ | ๒๒ | ๒๘.๙๕ | ๓๒.๑๑ | ๑๓.๐๑ | ๑๒.๗๙ | ๕,๑๘๙ |
| ๓.จุฬารัตน์ | ๑๖๔ | ๖๒ | ๓๘ | ๒๕ | ๒๐ | ๐.๑๒ | ๐.๐๖ | ๐.๐๐ | ๐.๐๐ | ๑๐๒ |
| ๔.อุบลรัตน์ | ๒,๔๓๑ | ๘๗๑ | ๓๖ | ๒๙๐ | ๑๖ | ๕.๙๑ | ๑.๘๘ | ๐.๘๐ | ๐.๘๐ | ๑,๕๖๐ |

| | | | | | | | | | | |
|--------------------|--------|--------|----|-------|----|-------|-------|-------|-------|-------|
| ๕.ลำปาง | ๑,๙๘๐ | ๑,๓๒๙ | ๖๗ | ๑,๒๒๙ | ๖๕ | ๗.๑๙ | ๑๓.๔๒ | ๖.๒๖ | ๗.๘๔ | ๖๕๑ |
| ๖.ลพบุรี | ๑,๙๖๖ | ๑,๑๘๗ | ๖๐ | ๓๕๖ | ๓๑ | ๘.๒๑ | ๓.๙๐ | ๑๑.๘๕ | ๑๑.๘๑ | ๗๗๙ |
| ๗.ป่าสักชลสิทธิ์ | ๙๖๐ | ๘๕ | ๙ | ๘๒ | ๙ | ๐.๐๐ | ๐.๐๐ | ๑.๗๔ | ๑.๗๕ | ๘๗๕ |
| ๘.ศรีนครินทร์ | ๑๗,๗๔๕ | ๑๒,๗๘๖ | ๗๒ | ๒,๕๒๑ | ๓๔ | ๒๕.๕๖ | ๒๓.๗๓ | ๑๐.๐๓ | ๑๐.๐๒ | ๔,๙๕๙ |
| ๙.วชิราลงกรณ์ | ๘,๘๖๐ | ๕,๕๐๙ | ๖๒ | ๒,๔๙๗ | ๔๓ | ๔๒.๑๕ | ๓๔.๐๐ | ๑๕.๑๒ | ๙.๙๘ | ๓,๓๕๑ |
| ๑๐.ขุนด่านปราการชล | ๒๒๔ | ๑๐๖ | ๔๗ | ๑๐๒ | ๔๖ | ๒.๘๙ | ๒.๐๗ | ๐.๐๔ | ๐.๓๒ | ๑๑๘ |
| ๑๑.รัชชประภา | ๕,๖๓๙ | ๓,๖๐๔ | ๖๔ | ๒,๒๕๒ | ๕๓ | ๖๙.๘๐ | ๕๕.๒๕ | ๑.๐๘ | ๔.๗๙ | ๒,๐๓๕ |
| ๑๒.บางกลาง | ๑,๔๕๔ | ๘๕๒ | ๕๙ | ๕๗๕ | ๔๙ | ๑.๗๒ | ๒.๑๕ | ๖.๐๑ | ๖.๐๖ | ๖๐๒ |

๗.๒ อ่างเก็บน้ำขนาดกลาง ๔๓๕ แห่ง มีปริมาณน้ำ ๒,๗๒๒ ล้าน ลบ.ม. (๕๐%) ปริมาณน้ำใช้การ ๒,๓๑๘ ล้าน ลบ.ม. (๔๖%)

๗.๓ แหล่งน้ำในพื้นที่นอกเขตชลประทาน ๑๐๒,๐๙๙ แห่ง มีปริมาณน้ำรวม ๔,๖๓๕ ล้าน ลบ.ม. (๕๕%)

๗.๔ แหล่งน้ำขนาดเล็กนอกเขตชลประทาน ๑๘๔ แห่ง ตรวจวัดโดยกรมทรัพยากรน้ำ เริ่มต้นฤดูฝน มีปริมาณน้ำ ๑๖๒.๓ ล้าน ลบ.ม.

(๕๙%) ปริมาณน้ำปัจจุบัน ๑๖๒.๗ ล้าน ลบ.ม. (๖๐%)

| ภูมิภาค | จำนวน (แห่ง) | ปริมาณรวม (ล้าน ลบ.ม.) | ปริมาณน้ำ (ล้าน ลบ.ม.) | | | | | | | |
|--------------------|--------------|------------------------|------------------------|--------------|---------------|---------------|--------------|---------------|------------|--------|
| | | | เดือน | | | | | | ปัจจุบัน | |
| | | | ม.ค. ๒๕๖๖ | ก.พ. ๒๕๖๖ | มี.ค. ๒๕๖๖ | เม.ย. ๒๕๖๖ | พ.ค. ๒๕๖๖ | มิ.ย. ๒๕๖๖ | ๒๔ ก.ค. ๖๖ | ร้อยละ |
| เหนือ | ๑๗,๒๔๙ | ๙๙๒ | ๙๐๘.๖๙ | ๘๓๑.๕๖ | ๗๕๔.๗๔ | ๖๑๗.๔๖ | ๕๘๓.๙๖ | ๕๗๕.๒๐ | ๕๖๘.๐๗ | ๕๗ |
| ตะวันออกเฉียงเหนือ | ๕๔,๕๔๗ | ๔,๓๘๒ | ๓,๖๑๐.๑๑ | ๓,๒๘๕.๒๐ | ๒,๘๘๓.๓๐ | ๒,๒๒๗.๔๔ | ๒,๑๒๘.๐๐ | ๒,๐๕๐.๒๒ | ๒,๔๗๒.๑๖ | ๕๖ |
| กลาง | ๑๖,๓๖๗ | ๑,๕๗๔ | ๑,๔๐๒.๐๔ | ๑,๒๓๔.๓๘ | ๑,๑๒๑.๙๗ | ๑,๐๐๒.๘๖ | ๙๕๙.๔๘ | ๙๐๙.๕๘ | ๘๓๐.๑๐ | ๕๓ |
| ตะวันออกเฉียงใต้ | ๗,๘๐๔ | ๙๙๒ | ๙๐๙.๑๒ | ๗๙๙.๔๗ | ๖๙๘.๓๔ | ๕๒๐.๖๕ | ๔๘๒.๖๓ | ๔๐๒.๒๕ | ๔๘๖.๙๓ | ๔๙ |
| ตะวันตก | ๒,๕๐๖ | ๑๙๒ | ๑๖๘.๐๒ | ๑๕๑.๑๒ | ๑๓๑.๖๗ | ๙๗.๕๑ | ๘๙.๓๖ | ๗๓.๖๒ | ๖๒.๓๘ | ๓๓ |
| ใต้ | ๓,๖๒๖ | ๓๓๘ | ๒๙๔.๖๕ | ๒๙๒.๗๔ | ๒๗๓.๘๓ | ๒๔๖.๘๔ | ๒๓๖.๘๑ | ๒๑๘.๘๐ | ๒๑๕.๗๑ | ๖๔ |
| รวม | ๑๐๒,๐๙๙.๐๐ | ๘,๔๗๐ | ๗,๒๙๒.๖๔ | ๖,๕๙๔.๔๗ | ๕,๘๖๓.๘๖ | ๔,๗๑๑.๗๖ | ๔,๔๘๐.๒๔ | ๔,๒๒๙.๖๘ | ๔,๖๓๕.๓๕ | ๕๕ |

๘. สถานการณ์น้ำในประเทศ ณ วันที่ ๑๓ - ๑๖ สิงหาคม ๒๕๖๖ (กรมชลประทาน)

| สถานี | แม่น้ำ | อำเภอ | จังหวัด | ระดับตลิ่ง (ม.รทก.) | ระดับน้ำ (ม.รทก.) | | | | แนวโน้ม | เปรียบเทียบระดับตลิ่ง |
|-------|-------------|-------------|---------------|---------------------|-------------------|---------|---------|---------|-----------|-----------------------|
| | | | | | อาทิตย์ | จันทร์ | อังคาร | พุธ | | |
| | | | | | ๑๓ ส.ค. | ๑๔ ส.ค. | ๑๕ ส.ค. | ๑๖ ส.ค. | | |
| P.๑ | ปิง | เมือง | เชียงใหม่ | ๓.๗๐ | ๑.๓๙ | ๑.๔๕ | ๑.๓๖ | ๑.๕๒ | เพิ่มขึ้น | - ๒.๑๘ |
| W.๑C | วัง | เมือง | ลำปาง | ๕.๒๐ | ๐.๖๖ | ๐.๖๖ | ๐.๖๔ | ๑.๐๒ | เพิ่มขึ้น | - ๔.๑๘ |
| Y.๑๖ | ยม | บางระกำ | พิษณุโลก | ๗.๓๐ | ๑.๓๗ | ๑.๓๓ | *** | ๑.๓๔ | เพิ่มขึ้น | - ๕.๙๖ |
| N.๗A | น่าน | เมือง | พิจิตร | ๙.๘๗ | ๑.๔๓ | ๑.๖๗ | *** | ๑.๒๗ | ลดลง | - ๘.๖๐ |
| C.๒ | เจ้าพระยา | เมือง | นครสวรรค์ | ๒๕.๗๐ | ๑๗.๖๔ | ๑๗.๘๑ | ๑๗.๘๐ | ๑๗.๘๕ | เพิ่มขึ้น | - ๗.๘๕ |
| C.๑๓ | เจ้าพระยา | สรรพยา | ชัยนาท | ๑๖.๓๔ | ๕.๒๑ | ๕.๒๑ | ๕.๒๑ | ๕.๒๑ | ทรงตัว | - ๑๑.๑๓ |
| M.๖A | มูล | สตึก | บุรีรัมย์ | ๗.๙๕ | ๐.๐๔ | ๐.๒๕ | ๐.๓๖ | ๐.๔๑ | เพิ่มขึ้น | - ๗.๕๔ |
| M.๑๙๑ | ลำตะคอง | เมือง | นครราชสีมา | ๓.๕๐ | ๑.๐๕ | ๑.๒๘ | ๑.๓๒ | ๑.๑๔ | ลดลง | - ๒.๓๖ |
| M.๗ | มูล | เมือง | อุบลราชธานี | ๗.๐๐ | ๓.๕๘ | ๓.๔๑ | ๓.๒๖ | ๓.๐๑ | ลดลง | - ๓.๙๙ |
| M.๖๙ | ลำเซบก | ตระการพืชผล | อุบลราชธานี | ๙.๗๐ | ๔.๔๗ | ๔.๒๓ | ๔.๑๒ | ๓.๐๔ | ลดลง | - ๖.๖๖ |
| X.๖๔ | คลองท่าแซะ | ท่าแซะ | ชุมพร | ๑๗.๑๓ | ๘.๔๒ | ๘.๔๐ | ๘.๕๘ | ๙.๑๐ | เพิ่มขึ้น | - ๘.๐๓ |
| X.๑๔๙ | คลองกลาย | นบพิตำ | นครศรีธรรมราช | ๓๓.๙๖ | ๒๗.๓๕ | ๒๗.๕๑ | ๒๗.๖๗ | ๒๗.๕๓ | ลดลง | - ๖.๔๓ |
| X.๒๗๔ | แม่น้ำโก-ลก | แว้ง | นราธิวาส | ๒๓.๕๐ | ๑๘.๗๘ | ๑๘.๓๘ | ๑๘.๒๓ | ๑๘.๑๘ | ลดลง | - ๕.๓๒ |
| X.๓๗A | แม่น้ำตาปี | พระแสง | สุราษฎร์ธานี | ๑๑.๗๐ | ๗.๑๔ | ๗.๐๒ | ๗.๓๓ | ๘.๔๓ | เพิ่มขึ้น | - ๓.๒๗ |

*** ยังไม่ได้รับรายงาน

๙. สถานการณ์น้ำในพื้นที่ลุ่มน้ำโขง ณ วันที่ ๑๖ สิงหาคม ๒๕๖๖ (คณะกรรมการแม่น้ำโขง)

| สถานี | ระดับอ้างอิง (ม.รทก.) | ระดับตลิ่ง (ม.) | ระดับน้ำ (ม.) | | | | | เปรียบเทียบระดับตลิ่ง (ม.) | ผลต่างของระดับน้ำ (ม.) | | แนวโน้ม |
|--------------------------|-----------------------|-----------------|---------------|---------|---------|---------|---------|----------------------------|------------------------|----------------|-----------|
| | | | ๑๒ ส.ค. | ๑๓ ส.ค. | ๑๔ ส.ค. | ๑๕ ส.ค. | ๑๖ ส.ค. | | ๓ วัน ย้อนหลัง | ๕ วัน ย้อนหลัง | |
| อ.เชียงแสน จ.เชียงราย | ๓๕๗.๑๑๐ | ๑๒.๘๐ | ๓.๘๖ | ๓.๓๔ | ๓.๒๒ | ๓.๑๘ | ๓.๐๕ | -๙.๗๕ | -๐.๑๗ | -๐.๘๑ | ลดลง |
| อ.เชียงคาน จ.เลย | ๑๙๔.๑๑๘ | ๑๖.๐๐ | ๑๑.๓๕ | ๑๐.๙๐ | ๑๐.๐๗ | ๙.๓๙ | ๙.๒๔ | -๖.๗๖ | -๐.๘๓ | -๒.๑๑ | ลดลง |
| อ.เมือง จ.หนองคาย | ๑๕๓.๖๔๘ | ๑๒.๒๐ | ๙.๘๗ | ๘.๘๗ | ๘.๔๕ | ๗.๖๖ | ๖.๘๓ | -๕.๓๗ | -๑.๖๒ | -๓.๐๔ | ลดลง |
| อ.เมือง จ.นครพนม | ๑๓๒.๖๘๐ | ๑๒.๐๐ | ๑๑.๑๔ | ๑๐.๙๑ | ๑๐.๗๐ | ๑๐.๕๖ | ๑๐.๔๓ | -๑.๕๗ | -๐.๒๗ | -๐.๗๑ | ลดลง |
| อ.เมือง จ.มุกดาหาร | ๑๒๔.๒๑๙ | ๑๒.๕๐ | ๑๐.๐๔ | ๙.๙๓ | ๙.๗๒ | ๙.๗๑ | ๙.๗๒ | -๒.๗๘ | ๐.๐๐ | -๐.๓๒ | เพิ่มขึ้น |
| อ.โขงเจียม จ.อุบลราชธานี | ๘๙.๐๓๐ | ๑๔.๕๐ | ๑๑.๑๔ | ๑๑.๑๑ | ๑๐.๙๒ | ๑๐.๗๗ | ๑๐.๘๒ | -๓.๖๘ | -๐.๑๐ | -๐.๓๒ | เพิ่มขึ้น |

***ไม่มีสถานการณ์

๑๐. สถานการณ์เตือนภัย Early Warning ณ วันที่ ๑๖ สิงหาคม ๒๕๖๖ (กรมทรัพยากรน้ำ)

| การแจ้งเตือน | สถานี | การแจ้งเตือน | ช่วงเวลา |
|---------------------------------|---------------------------------------------------------------------------------------------------------------------------------------------------------------------------------------------------------------------|----------------------------------------------------------------------------------------------------------------------------------------------------------------------------|------------------------------------------------------------------------------------------|
| เตือนสีแดง (อพยพ) | - | - | - |
| เตือนสีเหลือง (เตือนภัย) | บ้านโรงกลวง ตำบลนบปริง อำเภอเมืองพังงา จังหวัดพังงา บ้านหนักไทร* ตำบลช่อง อำเภอนาโยง จังหวัดตรัง บ้านทุ่งมะฝาง ตำบลป่าหุ้ง อำเภอพาน จังหวัดเชียงราย บ้านห้วยน้ำมา ตำบลทต.เวียงสรวย อำเภอแม่สรวย จ.เชียงราย | ปริมาณฝนสะสม ๑๒ ชั่วโมง ๑๐๘.๐ มิลลิเมตร ค่าระดับน้ำ ๒.๕๒ เมตร ระดับวิกฤต ๓.๒๐ เมตร ปริมาณฝนสะสม ๑๒ ชั่วโมง ๑๐๓.๐ มิลลิเมตร ปริมาณฝนสะสม ๑๒ ชั่วโมง ๙๙.๐ มิลลิเมตร | ๑๕ ส.ค. ๖๖/๑๙.๔๓ น. ๑๕ ส.ค. ๖๖/๒๐.๒๒ น. ๑๖ ส.ค. ๖๖/๐๒.๓๗ น. ๑๖ ส.ค. ๖๖/๐๓.๐๘ น. |
| เตือนสีเขียว (เฝ้าระวัง) | บ้านบุญเทียม ตำบลควนโดน อำเภอควนโดน จังหวัดสตูล บ้านขุนต้า ตำบลตบเต่า อำเภอเทิง จังหวัดเชียงราย | ค่าระดับน้ำ ๒.๗๓ เมตร ระดับวิกฤต ๔.๕๐ เมตร ปริมาณฝนสะสม ๑๒ ชั่วโมง ๙๐.๕ มิลลิเมตร | ๑๕ ส.ค. ๖๖/๑๘.๕๖ น. ๑๖ ส.ค. ๖๖/๐๓.๑๕ น. |

***สำนักงานทรัพยากรน้ำภาคที่เกี่ยวข้องได้ดำเนินการแจ้งอาสาสมัครและเครือข่าย รวมถึงหน่วยงานที่เกี่ยวข้องในพื้นที่เสี่ยงภัยแล้ว

๑๑. พื้นที่ติดตามและเฝ้าระวังสถานการณ์ธรณีพิบัติภัย ณ วันที่ ๑๖ สิงหาคม ๒๕๖๖ (กรมทรัพยากรธรณี)

เนื่องจากในพื้นที่เสี่ยงภัยแผ่นดินถล่มมีฝนตกหนักต่อเนื่อง ประกอบกับมีพื้นที่คาบการปริมาณน้ำฝนที่อาจก่อให้เกิดแผ่นดินถล่มล่วงหน้าโดยเฉพาะในบริเวณภาคตะวันออก จังหวัดจันทบุรี ตรัง และภาคใต้ จังหวัดชุมพร ระนอง พังงา ภูเก็ต กระบี่ ตรัง และสตูล ศูนย์ปฏิบัติการธรณีพิบัติภัยจึงได้ทำการเฝ้าระวังและติดตามสถานการณ์ธรณีพิบัติภัยแผ่นดินถล่มและน้ำป่าไหลหลากเป็นพิเศษและจะทำการแจ้งอาสาสมัครเครือข่ายในพื้นที่เสี่ยงภัยต่อไป

๑๒. เหตุการณ์วิกฤตน้ำปัจจุบัน ณ วันที่ ๑๖ สิงหาคม ๒๕๖๖ [เวลา ๐๘.๐๐ น. - ๑๕.๐๐ น. (วันนี้)]

ไม่มีสถานการณ์

๑๓. สถานการณ์ภาวะน้ำท่วม และสถานการณ์ฝนแล้ง/ฝนทิ้งช่วง ณ วันที่ ๑๖ สิงหาคม ๒๕๖๖ (ปก.)

อุทกภัย

จากสถานการณ์มรสุมตะวันตกเฉียงใต้ที่พัดปกคลุมทะเลอันดามัน ประเทศไทย และอ่าวไทยมีกำลังค่อนข้างแรง ประกอบกับมีร่องมรสุมกำลังอ่อนพาดผ่านตอนบนของภาคเหนือ และประเทศลาวตอนบน เข้าสู่หย่อมความกดอากาศต่ำบริเวณประเทศเวียดนามตอนบน ลักษณะเช่นนี้ทำให้บริเวณภาคกลาง และภาคใต้ฝั่งตะวันออกมีฝนตกหนักบางแห่ง โดยมีฝนตกหนักมากบางพื้นที่ในภาคเหนือ ภาคตะวันออกเฉียงเหนือ ภาคตะวันออกและภาคใต้ฝั่งตะวันตกทำให้ประเทศไทยมีฝนฟ้าคะนองกับมีลมกระโชกแรง ในระหว่างวันที่ ๑๓-๑๖ ส.ค. ๖๖ ๔ จ. (เชียงใหม่ สุราษฎร์ธานีสตูล ระยอง) ๗ อ. ๑๒ ต. ๓๐ ม. บ้านเรือนประชาชนได้รับผลกระทบ ๔๐๐ ครัวเรือน ปัจจุบันยังคงมีสถานการณ์ ๓ จ. ๖ อ. ๑๐ ต. ๒๘ ม. บ้านเรือนประชาชนได้รับผลกระทบ ๓๔๐ ครัวเรือน

๑๔. ลักษณะอากาศ ๗ วันข้างหน้า (ระหว่างวันที่ ๑๖ - ๒๒ สิงหาคม ๒๕๖๖)

ในช่วงวันที่ ๑๖ - ๑๙ ส.ค. ๖๖ มรสุมตะวันตกเฉียงใต้กำลังปานกลางที่พัดปกคลุมทะเลอันดามัน ประเทศไทย และอ่าวไทย ในขณะที่ร่องมรสุมกำลังอ่อนยังคงพาดผ่านประเทศเมียนมาตอนบน และประเทศลาวตอนบน เข้าสู่หย่อมความกดอากาศต่ำบริเวณชายฝั่งประเทศเวียดนามตอนบนและอ่าวตังเกี๋ย ลักษณะเช่นนี้ทำให้ประเทศไทยมีฝนลดลงแต่ยังคงมีฝนฟ้าคะนองบางแห่ง โดยมีฝนตกหนักบางแห่งในภาคตะวันออก โดยมีฝนตกหนักมากบางพื้นที่ในภาคใต้ฝั่งตะวันตก ส่วนคลื่นลมบริเวณทะเลอันดามันและอ่าวไทยจะมีกำลังอ่อนลง โดยทะเลอันดามันตอนบนมีคลื่นสูงประมาณ ๒ เมตร บริเวณที่มีฝนฟ้าคะนองคลื่นสูงมากกว่า ๒ เมตร ส่วนทะเลอันดามันตอนล่างและอ่าวไทยตอนบน มีคลื่นสูง ๑ - ๒ เมตร บริเวณที่มีฝนฟ้าคะนองคลื่นสูงมากกว่า ๒ เมตร

ส่วนในช่วงวันที่ ๒๐ - ๒๒ ส.ค. ๖๖ ร่องมรสุมกำลังปานกลางจะเลื่อนลงมาพาดผ่านภาคเหนือ ภาคกลาง ภาคตะวันออกตอนบน และภาคตะวันออกเฉียงเหนือของประเทศไทย ประกอบกับมรสุมตะวันตกเฉียงใต้กำลังปานกลางพัดปกคลุมทะเลอันดามัน ประเทศไทย และอ่าวไทย ลักษณะเช่นนี้ทำให้ประเทศไทยตอนบนจะมีฝนเพิ่มขึ้น และมีฝนตกหนักบางแห่งในภาคเหนือ ภาคตะวันออกเฉียงเหนือ ภาคกลาง รวมทั้งกรุงเทพมหานครและปริมณฑล และภาคใต้ โดยมีฝนตกหนักมากบางพื้นที่ในภาคตะวันออก ส่วนคลื่นลมบริเวณทะเลอันดามันและอ่าวไทยตอนบนมีกำลังปานกลาง โดยมีคลื่นสูง ๑ - ๒ เมตร บริเวณที่มีฝนฟ้าคะนองคลื่นสูงมากกว่า ๒ เมตร

๑๕. ความช่วยเหลือภัยแล้งสะสมของกรมทรัพยากรน้ำ

ความช่วยเหลือในพื้นที่ประสบปัญหาภัยแล้ง ตั้งแต่วันที่ ๑ ตุลาคม ๒๕๖๕ - ๑๖ สิงหาคม ๒๕๖๖

| หน่วยงาน | จังหวัด | ปริมาณการ สูบน้ำ (ลบ.ม.) | ปริมาณการ แจกจ่ายน้ำสะอาด (ลิตร) | ประโยชน์ที่ได้รับ | | | |
|----------|---------------|--------------------------------|----------------------------------------|-------------------|---------|--------------------|--------|
| | | | | อุปโภค-บริโภค | | พื้นที่เกษตร (ไร่) | |
| | | | | ครัวเรือน | ประชากร | ไม้ผล | นาข้าว |
| สทท.๑ | ลำปาง | - | ๒,๒๙๓,๐๔๔ | ๑๖๙,๒๓๒ | ๔๕๓,๐๔๔ | - | - |
| | เชียงใหม่ | - | ๑๕๕,๓๒๘ | ๒๑,๒๐๑ | ๘๗,๖๗๕ | - | - |
| | แม่ฮ่องสอน | - | ๑๐๖,๓๓๓ | ๙,๒๔๘ | ๖๐,๙๘๖ | - | - |
| | เชียงราย | - | ๓๕๑,๙๒๐ | ๕๖,๔๗๑ | ๑๗๔,๔๗๗ | - | - |
| | กำแพงเพชร | - | ๑๔๑,๑๒๒ | ๔๔,๑๒๕ | ๑๗๙,๓๑๐ | - | - |
| | ลำพูน | ๒,๐๙๘,๑๐๐ | - | - | - | ๔,๗๐๐ | - |
| สทท.๒ | นครสวรรค์ | ๑๒,๘๓๐,๔๐๐ | - | ๘๓๘ | - | ๑,๒๖๐ | ๗๙,๘๕๘ |
| | นครสวรรค์ | ๒,๔๒๙,๗๔๐ | ๑๓๘,๐๐๐ | ๖,๖๙๒ | ๑๘,๙๓๒ | - | ๑,๕๒๐ |
| สทท.๓ | อุดรธานี | ๔,๖๔๙,๗๘๘ | ๓๐,๐๐๐ | ๒,๙๐๑ | ๑๑,๓๓๕ | - | ๑,๗๗๐ |
| | สกลนคร | ๕,๑๔๓,๖๘๐ | - | - | ๓๓๗ | ๖,๗๘๓ | - |
| สทท.๔ | ขอนแก่น | ๑,๖๔๓,๐๐๐ | - | ๒,๔๐๙ | ๕,๙๕๗ | - | - |
| | ร้อยเอ็ด | ๔๘๐,๐๐๐ | - | ๑,๖๔๙ | ๖,๐๑๓ | - | - |
| สทท.๕ | นครราชสีมา | ๑,๗๔๐,๔๐๘ | ๖๖,๐๐๐ | ๗,๑๙๙ | ๒๔,๐๗๕ | ๔,๑๙๐ | ๑,๒๐๐ |
| | บุรีรัมย์ | ๕๘๒,๒๐๐ | - | ๑,๔๓๙ | ๕,๕๕๘ | ๓,๕๐๐ | - |
| สทท.๖ | จันทบุรี | ๖,๗๑๔,๔๐๐ | - | ๑,๗๐๐ | ๓,๕๐๐ | ๕,๕๐๐ | - |
| | ปราจีนบุรี | ๒,๑๗๖,๐๐๐ | ๓๖๐,๐๐๐ | ๗๑๕ | ๑,๕๙๖ | - | ๑,๘๗๐ |
| | ระยอง | ๕๒๘,๐๐๐ | - | ๘๐ | ๘๐๐ | ๔,๕๐๐ | - |
| | สระแก้ว | ๒๑๗,๖๐๐ | - | ๒๙๓ | ๑,๔๔๑ | ๑๒๐ | - |
| สทท.๗ | ราชบุรี | ๑,๘๓๗,๖๒๐ | - | ๒,๑๗๑ | ๗,๔๙๑ | ๔,๑๗๐ | - |
| สทท.๘ | นครศรีธรรมราช | ๕,๓๒๗,๓๘๐ | - | ๓,๗๐๐ | ๑๕,๐๖๔ | ๙๑,๖๕๐ | - |
| | สงขลา | - | ๑๕๖,๐๐๐ | - | - | - | - |
| สทท.๙ | พิษณุโลก | ๑๓๒,๙๖๐ | ๒,๙๓๔,๐๐๐ | ๑,๒๓๕ | ๓,๔๓๑ | - | - |
| | อุดรดิตถ์ | ๔๕๒,๔๐๐ | ๒,๖๘๘,๗๓๐ | ๕,๒๑๐ | ๑๑,๐๖๒ | - | - |
| | น่าน | - | ๓๖,๐๗๐ | - | ๑๕๕ | - | - |
| | แพร่ | ๒,๔๙๗,๓๘๐ | - | ๙๑๓ | ๒,๓๖๕ | - | ๒,๕๖๐ |
| | พิจิตร | ๑๔,๘๘๐ | - | ๕๖ | ๒๕๐ | - | - |

| | | | | | | | |
|--------|--------------|------------|------------|---------|-----------|---------|--------|
| สทพ.๑๐ | สุราษฎร์ธานี | ๑,๔๔๙,๘๐๐ | ๑,๑๑๔,๐๐๐ | ๑,๘๖๖ | ๔,๗๔๗ | ๑๒,๐๒๒ | - |
| | ชุมพร | ๓๑๕,๒๐๐ | ๗๒,๐๐๐ | ๑๑,๕๐๘ | ๒๑,๑๗๗ | ๕,๒๐๐ | - |
| สทพ.๑๑ | อำนาจเจริญ | ๒๖๒,๗๐๐ | - | ๓,๒๙๘ | ๑๐,๒๙๔ | ๓๗ | - |
| | ยโสธร | ๙๖,๐๐๐ | - | ๕๗๐ | ๒,๙๒๗ | ๗ | - |
| | ๒๙ จังหวัด | ๕๓,๖๑๙,๖๓๖ | ๑๐,๖๕๒,๕๔๗ | ๓๕๖,๗๑๙ | ๑,๑๑๓,๙๙๙ | ๑๔๓,๖๓๙ | ๘๘,๗๗๘ |

จึงเรียนมาเพื่อโปรดทราบ

นายภาตล ถาวรภุชรัตน์
อธิบดีกรมทรัพยากรน้ำ
ประธานคณะกรรมการศูนย์ปฏิบัติการ
ทรัพยากรธรรมชาติและสิ่งแวดล้อม (ด้านทรัพยากรน้ำ)