



**รายงานการเฝ้าระวังติดตามสถานการณ์น้ำและความช่วยเหลือ  
ศูนย์ปฏิบัติการทรัพยากรธรรมชาติและสิ่งแวดล้อม (ด้านทรัพยากรน้ำ)  
กระทรวงทรัพยากรธรรมชาติและสิ่งแวดล้อม**

กองวิเคราะห์และประเมินสถานการณ์น้ำ กรมทรัพยากรน้ำ

โทรศัพท์ ๐ ๒๒๓๑ ๖๐๐๐ ต่อ ๖๔๔๕ โทรสาร ๐ ๒๒๙๘ ๖๖๒๙ www.dwr.go.th IDLine: mekhalawoc Email: mekhala@dwr.mail.go.th

ศูนย์เทคโนโลยีสารสนเทศทรัพยากรน้ำบาดาล กรมทรัพยากรน้ำบาดาล

โทรศัพท์ ๐ ๒๖๖๖ ๗๐๙๐ โทรสาร ๐ ๒๖๖๖ ๗๑๐๐ www.dgr.go.th Email: itcenter@dgr.mail.go.th

สำนักงานนโยบายและแผนทรัพยากรธรรมชาติและสิ่งแวดล้อม

โทรศัพท์ ๐ ๒๒๖๕๖๕๐๐ www.onep.go.th Email: [webmaster@onep.go.th](mailto:webmaster@onep.go.th)

กรมทรัพยากรธรณี

โทรศัพท์ ๐ ๒๖๒๑๙๕๐๐ www.dmr.go.th Email: [webmaster@dmr.mail.go.th](mailto:webmaster@dmr.mail.go.th)

รายงานฉบับที่ ๔๖๐/๒๕๖๖

เวลา ๐๘.๐๐ น.

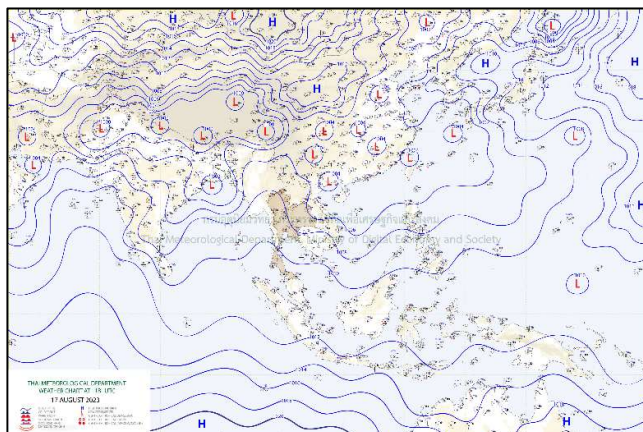
วันที่ ๑๘ สิงหาคม ๒๕๖๖

เรียน รมว.ทส. เลขาธิการ รมว.ทส. ที่ปรึกษา รมว.ทส. ปกท.ทส. รอง ปกท.ทส. อทน. อทบ. และหน่วยงานที่เกี่ยวข้อง

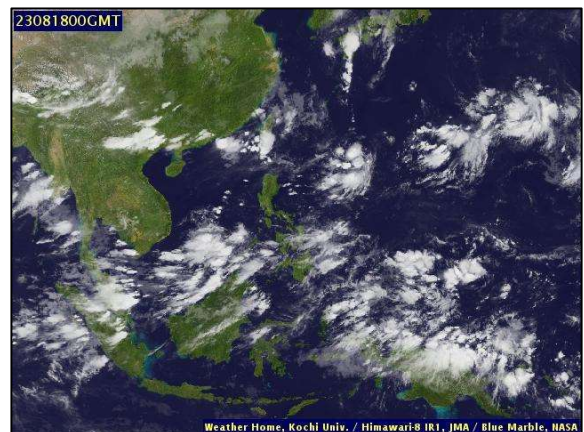
**๑. สถานะอากาศ เวลา ๐๕.๐๐ น. (กรมอุตุนิยมวิทยา)**

พยากรณ์อากาศ ๒๔ ชั่วโมงข้างหน้า มรสุมตะวันตกเฉียงใต้กำลังปานกลางพัดปกคลุมทะเลอันดามัน ประเทศไทย และอ่าวไทย ในขณะที่มีหย่อมความกดอากาศต่ำบริเวณประเทศเวียดนามตอนบน ลักษณะเช่นนี้ทำให้ประเทศไทยมีฝนลดลง แต่ยังคงมีฝนฟ้าคะนองเกิดขึ้นได้ และมีฝนตกหนักบางแห่งในภาคตะวันออก ขอให้ประชาชนในบริเวณดังกล่าวระวังอันตรายจากฝนตกหนักในระยะนี้

สำหรับคลื่นลมบริเวณทะเลอันดามันและอ่าวไทยมีกำลังปานกลาง โดยบริเวณทะเลอันดามันและอ่าวไทยตอนบนมีคลื่นสูง ๑-๒ เมตร บริเวณที่มีฝนฟ้าคะนองคลื่นสูงมากกว่า ๒ เมตร ขอให้ชาวเรือในบริเวณดังกล่าวเดินเรือด้วยความระมัดระวังและหลีกเลี่ยงการเดินเรือในบริเวณที่มีฝนฟ้าคะนองไว้ด้วย

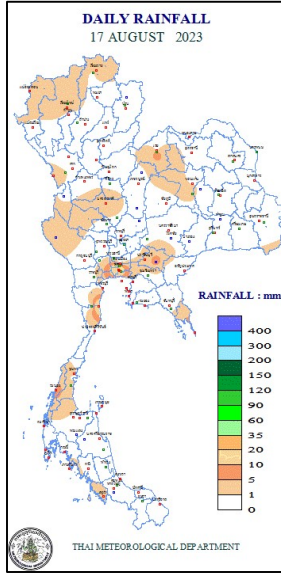


แผนที่อากาศ วันที่ ๑๘ ส.ค. ๒๕๖๖ เวลา ๐๑.๐๐ น.



ภาพถ่ายดาวเทียม วันที่ ๑๘ ส.ค. ๖๖ เวลา ๐๗.๐๐ น.

๒. ปริมาณฝนสะสม ณ เวลา ๐๗.๐๐น.(เมื่อวาน) - ๐๗.๐๐ น.(วันนี้) (กรมอุตุนิยมวิทยา)



จุดตรวจวัด	ปริมาณฝน (มม.)
จ.หนองบัวลำภู	๘๓
จ.สมุทรสงคราม	๔๘.๓
กรุงเทพมหานคร	๒๙.๖
กรุงเทพฯ (บางนา สกษ.)	๑๕.๒
จ.สมุทรปราการ (สนามบินสุวรรณภูมิ)	๑๑.๒
จ.ตราด	๑๐
จ.อุทัยธานี	๘.๒

๓. ปริมาณฝนสะสมของพื้นที่ลาดเชิงเขา ๑๒ ชม. ที่ผ่านมา (กรมทรัพยากรน้ำ)

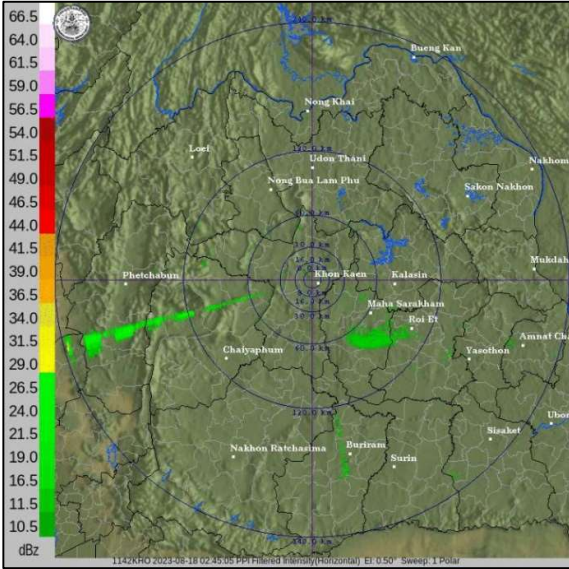
รหัสสถานี	จุดตรวจวัด	ปริมาณฝน (มม./๑๒ ชม.)
STN๐๓๒๕	บ้านหมากแข้ง ต.หนองจี่ว อ.วังสะพุง จ.เลย	๑๑๕.๕
STN๑๔๐๔	บ้านหัวทุ่ง ต.บ่อแก้ว อ.นาหมื่น จ.น่าน	๗๒.๐
STN๐๐๓๒	บ้านหัวตะกั่ว ต.บ้านปิน อ.ลอง จ.แพร่	๔๘.๐
STN๐๙๖๕	บ้านหนองใหญ่ ต.ผาอินทร์แปลง อ.เอราวัณ จ.เลย	๓๙.๐
STN๑๕๘๔	บ้านท่ามะปราง ต.นาหินลาด อ.ปากพลี จ.นครนายก	๒๙.๐
STN๑๔๘๗	บ้านศรีเมือง ต.สีวิเชียร อ.น้ำยืน จ.อุบลราชธานี	๒๕.๕
STN๐๙๔๖	บ้านวังสวน* ต.บ่อไทย อ.หนองไผ่ จ.เพชรบูรณ์	๒๔.๐
STN๐๗๑๖	บ้านทัพม่าน ต.บัวใหญ่ อ.น่าน้อย จ.น่าน	๒๔.๐
STN๑๑๖๓	บ้านแม่บอนใต้ ต.บ้านปวง อ.ทุ่งหัวช้าง จ.ลำพูน	๒๔.๐
STN๐๐๒๕	บ้านดอนชัย ต.แม่ทา อ.แม่ออน จ.เชียงใหม่	๒๔.๐

๔. ค่าความชื้นในดิน (กรมทรัพยากรน้ำ/คณะกรรมการแม่น้ำโขง)

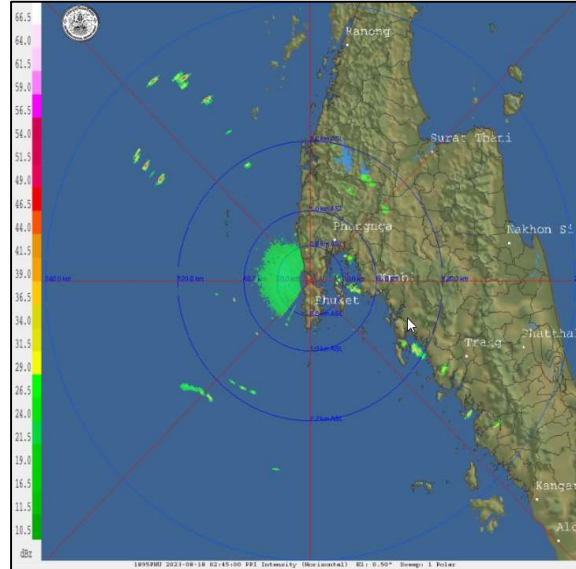
ภูมิภาค	ความชื้นในดิน [-] ๑๗ มิ.ย. ๖๖	ความชื้นในดิน [-] ๑๗ ก.ค. ๖๖	แนวโน้ม
เหนือ	๐-๒๐	๐-๒๐	เพิ่มขึ้น
กลาง	๐-๒๐	๐-๒๐	เพิ่มขึ้น
ตะวันออกเฉียงเหนือ	๒๐-๔๐	๔๐-๖๐	เพิ่มขึ้น
ตะวันออก	๐-๒๐	๒๐-๔๐	เพิ่มขึ้น
ตะวันตก	๐-๒๐	๒๐-๔๐	เพิ่มขึ้น
ใต้	๒๐-๔๐	๔๐-๖๐	เพิ่มขึ้น

หมายเหตุ : ความชื้นในดิน ๐ หมายถึง ดินที่แห้งสนิท และ ๑๐๐ หมายถึง ดินที่อิ่มน้ำ

๕. เรดาร์ตรวจอากาศ ณ วันที่ ๑๘ สิงหาคม ๒๕๖๖ (กรมอุตุนิยมวิทยา)



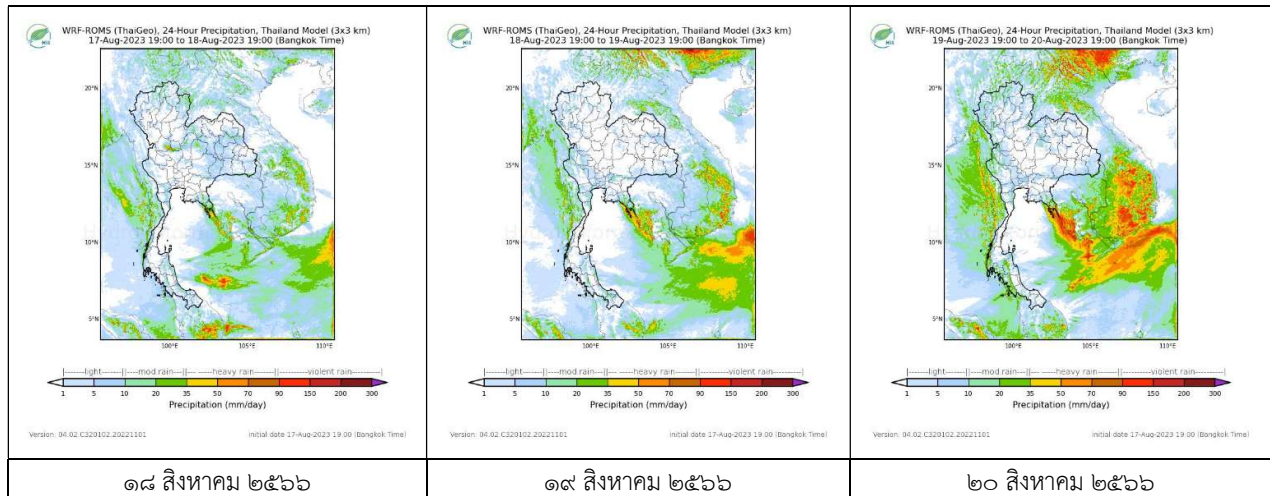
สถานีขอนแก่น เวลา ๐๙.๔๕ น.



สถานีภูเก็ต เวลา ๐๙.๔๕ น.

จากเรดาร์ตรวจอากาศพบกลุ่มเมฆฝนบริเวณภาคตะวันออกเฉียงเหนือ ภาคกลาง และภาคใต้ของประเทศไทย

๖. แผนภาพคาดการณ์ฝนล่วงหน้า ๓ วัน (สถาบันสารสนเทศทรัพยากรน้ำ (องค์การมหาชน))



๗. สถานการณ์น้ำในแหล่งเก็บกักน้ำ ณ วันที่ ๑๗ สิงหาคม ๒๕๖๖ (กรมชลประทาน กรมทรัพยากรน้ำ และสทช.)

๗.๑ ปริมาณน้ำในอ่างฯ ๓๘,๙๕๑ ล้าน ลบ.ม. คิดเป็นร้อยละ ๕๕ (ปริมาณน้ำใช้การได้ ๑๕,๔๑๔ ล้าน ลบ.ม. คิดเป็นร้อยละ ๓๓) ปริมาณน้ำในอ่างฯ เทียบกับปี ๒๕๖๕ (๔๒,๕๑๒ ล้าน ลบ.ม. คิดเป็นร้อยละ ๖๐) น้อยกว่าปี ๒๕๖๕ จำนวน ๓,๕๖๒ ล้าน ลบ.ม. ปริมาณน้ำไหลลงอ่างฯ จำนวน ๒๑๑.๗๔ ล้าน ลบ.ม. ปริมาณน้ำระบายจำนวน ๑๐๒.๙๐ ล้าน ลบ.ม. สามารถรับน้ำได้อีก ๓๑,๙๗๕ ล้าน ลบ.ม.

อ่างเก็บน้ำ	ความจุที่ รก. (ล้าน ลบ.ม.)	ปริมาณน้ำในอ่าง		ปริมาณน้ำใช้การได้		ปริมาณน้ำไหลลงอ่าง		ปริมาณน้ำระบาย		ปริมาณน้ำรับได้อีก (ล้าน ม.³) (ความจุที่ รก. - ปริมาณน้ำ ปัจจุบัน)
		ปริมาตร (ล้าน ม.³)	% น้ำเก็บกัก	ปริมาตร (ล้าน ม.³)	% น้ำใช้การ	วันนี้ (ล้าน ม.³)	เมื่อวาน (ล้าน ม.³)	วันนี้ (ล้าน ม.³)	เมื่อวาน (ล้าน ม.³)	
๑.ภูมิพล	๑๓,๔๖๒	๕,๗๐๑	๔๒	๑,๙๐๑	๒๐	๖.๘๘	๘.๔๒	๒๕.๐๐	๒๕.๐๐	๗,๗๖๑
๒.สิริกิติ์	๙,๕๑๐	๔,๓๓๙	๔๖	๑,๔๘๙	๒๒	๓๐.๕๖	๒๘.๙๕	๑๒.๘๖	๑๓.๐๑	๕,๑๗๑
๓.จุฬารัตน์	๑๖๔	๖๒	๓๘	๒๕	๑๙	๐.๐๗	๐.๑๒	๐.๓๙	๐.๐๐	๑๐๒
๔.อุบลรัตน์	๒,๔๓๑	๘๖๙	๓๖	๒๘๘	๑๖	๐.๐๐	๕.๙๑	๐.๘๐	๐.๘๐	๑,๕๖๒



๕.ลำปาง	๑,๙๘๐	๑,๓๒๔	๖๗	๑,๒๒๔	๖๕	๑.๙๐	๗.๑๙	๕.๕๗	๖.๒๖	๖๕๖
๖.สุรินทร์	๑,๙๖๖	๑,๑๗๕	๖๐	๓๔๓	๓๐	๐.๐๐	๘.๒๑	๑๒.๐๔	๑๑.๘๕	๗๙๑
๗.ป่าสักชลสิทธิ์	๙๖๐	๘๒	๙	๗๙	๘	๐.๐๐	๐.๐๐	๑.๗๔	๑.๗๔	๘๗๘
๘.ศรีนครินทร์	๑๗,๗๔๕	๑๒,๗๙๓	๗๒	๒,๕๒๘	๓๔	๑๙.๐๒	๒๕.๕๖	๑๐.๐๔	๑๐.๐๓	๔,๙๕๒
๙.วชิราลงกรณ์	๘,๘๖๐	๕,๕๒๗	๖๒	๒,๕๑๕	๔๓	๓๓.๒๔	๔๒.๑๕	๑๔.๙๖	๑๕.๑๒	๓,๓๓๓
๑๐.ขุนด่านปราการชล	๒๒๔	๑๐๘	๔๘	๑๐๓	๔๗	๑.๔๑	๒.๘๙	๐.๐๔	๐.๐๔	๑๑๖
๑๑.รัชชประภา	๕,๖๓๙	๓,๖๕๘	๖๕	๒,๓๐๖	๕๔	๕๔.๒๓	๖๙.๘๐	๐.๐๐	๑.๐๘	๑,๙๘๑
๑๒.บางยาง	๑,๔๕๔	๘๔๗	๕๘	๕๗๑	๔๘	๑.๔๐	๑.๗๒	๖.๐๘	๖.๐๑	๖๐๗

๗.๒ อ่างเก็บน้ำขนาดกลาง ๔๓๕ แห่ง มีปริมาณน้ำ ๒,๗๒๐ ล้าน ลบ.ม. (๕๐%) ปริมาณน้ำใช้การ ๒,๓๑๖ ล้าน ลบ.ม. (๔๖%)

๗.๓ แหล่งน้ำในพื้นที่นอกเขตชลประทาน ๑๐๒,๐๙๙ แห่ง มีปริมาณน้ำรวม ๔,๖๓๕ ล้าน ลบ.ม. (๕๕%)

๗.๔ แหล่งน้ำขนาดเล็กนอกเขตชลประทาน ๑๘๔ แห่ง ตรวจวัดโดยกรมทรัพยากรน้ำ เริ่มต้นฤดูฝน มีปริมาณน้ำ ๑๖๒.๓ ล้าน ลบ.ม.

(๕๙%) ปริมาณน้ำปัจจุบัน ๑๖๒.๗ ล้าน ลบ.ม. (๖๐%)

ภูมิภาค	จำนวน (แห่ง)	ปริมาณรวม (ล้าน ลบ.ม.)	ปริมาณน้ำ (ล้าน ลบ.ม.)							
			เดือน						ปัจจุบัน	
			ม.ค. ๒๕๖๖	ก.พ. ๒๕๖๖	มี.ค. ๒๕๖๖	เม.ย. ๒๕๖๖	พ.ค. ๒๕๖๖	มิ.ย. ๒๕๖๖	๒๔ ก.ค. ๖๖	ร้อยละ
เหนือ	๑๗,๒๔๙	๙๙๒	๙๐๘.๖๙	๘๓๑.๕๖	๗๕๔.๗๔	๖๑๗.๔๖	๕๘๓.๙๖	๕๗๕.๒๐	๕๖๘.๐๗	๕๗
ตะวันออกเฉียงเหนือ	๕๔,๕๔๗	๔,๓๘๒	๓,๖๑๐.๑๑	๓,๒๘๕.๒๐	๒,๘๘๓.๓๐	๒,๒๒๗.๔๔	๒,๑๒๘.๐๐	๒,๐๕๐.๒๒	๒,๔๗๒.๑๖	๕๖
กลาง	๑๖,๓๖๗	๑,๕๗๔	๑,๔๐๒.๐๔	๑,๒๓๔.๓๘	๑,๑๒๑.๙๗	๑,๐๐๑.๘๖	๙๕๙.๔๘	๙๐๙.๕๘	๘๓๐.๑๐	๕๓
ตะวันออกเฉียง	๗,๘๐๔	๙๙๒	๙๐๙.๑๒	๗๙๙.๔๗	๖๙๘.๓๔	๕๒๐.๖๕	๔๘๒.๖๓	๔๐๒.๒๕	๔๘๖.๙๓	๔๙
ตะวันตก	๒,๕๐๖	๑๙๒	๑๖๘.๐๒	๑๕๑.๑๒	๑๓๑.๖๗	๙๗.๕๑	๘๙.๓๖	๗๓.๖๒	๖๒.๓๘	๓๓
ใต้	๓,๖๒๖	๓๓๘	๒๙๔.๖๕	๒๙๒.๗๔	๒๗๓.๘๓	๒๔๖.๘๔	๒๓๖.๘๑	๒๑๘.๘๐	๒๑๕.๗๑	๖๔
รวม	๑๐๒,๐๙๙.๐๐	๘,๔๗๐	๗,๒๙๒.๖๔	๖,๕๙๔.๔๗	๕,๘๖๓.๘๖	๔,๗๑๑.๗๖	๔,๔๘๐.๒๔	๔,๒๒๙.๖๘	๔,๖๓๕.๓๕	๕๕

๘. สถานการณ์น้ำในประเทศ ณ วันที่ ๑๕ - ๑๘ สิงหาคม ๒๕๖๖ (กรมชลประทาน)

สถานี	แม่น้ำ	อำเภอ	จังหวัด	ระดับตลิ่ง (ม. รทก.)	ระดับน้ำ (ม.รทก.)				แนวโน้ม	เปรียบเทียบระดับตลิ่ง
					อังคาร	พุธ	พฤหัสบดี	ศุกร์		
					๑๕ ส.ค.	๑๖ ส.ค.	๑๗ ส.ค.	๑๘ ส.ค.		
P.๑	ปิง	เมือง	เชียงใหม่	๓.๗๐	๑.๓๖	๑.๕๒	๑.๖๙	๑.๗๙	เพิ่มขึ้น	-๑.๙๑
W.๑C	วัง	เมือง	ลำปาง	๕.๒๐	๐.๖๔	๑.๐๒	๑.๑๙	๑.๑๘	ลดลง	-๔.๐๒
Y.๑๖	ยม	บางระกำ	พิษณุโลก	๗.๓๐	***	๑.๓๔	๑.๓๒	๑.๒๘	ลดลง	-๖.๐๒
N.๗A	น่าน	เมือง	พิจิตร	๙.๘๗	***	๑.๒๗	๑.๑๙	๑.๑๙	ทรงตัว	-๘.๖๘
C.๒	เจ้าพระยา	เมือง	นครสวรรค์	๒๕.๗๐	๑๗.๘๐	๑๗.๘๕	๑๗.๖๕	๑๗.๕๕	ลดลง	-๘.๑๕
C.๑๓	เจ้าพระยา	สรรพยา	ชัยนาท	๑๖.๓๔	๕.๒๑	๕.๒๑	๕.๒๑	๕.๒๑	ทรงตัว	-๑๑.๑๓
M.๖A	มูล	สตึก	บุรีรัมย์	๗.๙๕	๐.๓๖	๐.๔๑	๐.๒๔	๐.๓๘	เพิ่มขึ้น	-๗.๕๗
M.๑๙๑	ลำตะคอง	เมือง	นครราชสีมา	๓.๕๐	๑.๓๒	๑.๑๔	๐.๙๓	๑.๑๔	เพิ่มขึ้น	-๒.๓๖
M.๗	มูล	เมือง	อุบลราชธานี	๗.๐๐	๓.๒๖	๓.๐๑	๒.๘๙	๒.๘๓	ลดลง	-๔.๑๗
M.๖๙	ลำเซบก	ตระการพืชผล	อุบลราชธานี	๙.๗๐	๔.๑๒	๓.๐๔	๔.๔๕	๑.๗๓	ลดลง	-๗.๙๗
X.๖๔	คลองท่าแซะ	ท่าแซะ	ชุมพร	๑๗.๑๓	๘.๕๘	๙.๑๐	๙.๓๐	๘.๒๕	ลดลง	-๘.๘๘
X.๑๔๙	คลองกลาย	นบพิตำ	นครศรีธรรมราช	๓๓.๙๖	๒๗.๖๗	๒๗.๕๓	๒๗.๔๗	๒๗.๔๐	ลดลง	-๖.๕๖
X.๒๗๔	แม่น้ำโก-ลก	แว้ง	นราธิวาส	๒๓.๕๐	๑๘.๒๓	๑๘.๑๘	๑๘.๑๓	๑๘.๑๘	เพิ่มขึ้น	-๕.๓๒
X.๓๗A	แม่น้ำตาปี	พระแสง	สุราษฎร์ธานี	๑๑.๗๐	๗.๓๓	๘.๔๓	๙.๑๒	๙.๓๗	เพิ่มขึ้น	-๒.๓๓

\*\*\* ยังไม่ได้รับรายงาน

### ๙. สถานการณ์น้ำในพื้นที่ลุ่มน้ำโขง ณ วันที่ ๑๘ สิงหาคม ๒๕๖๖ (คณะกรรมการจัดการแม่น้ำโขง)

สถานี	ระดับ อ้างอิง (ม.รทก.)	ระดับ ตลิ่ง (ม.)	ระดับน้ำ (ม.)					เปรียบเทียบ ระดับ ตลิ่ง (ม.)	ผลต่างของระดับน้ำ (ม.)		แนวโน้ม
			๑๔ ส.ค.	๑๕ ส.ค.	๑๖ ส.ค.	๑๗ ส.ค.	๑๘ ส.ค.		๓ วัน ย้อนหลัง	๕ วัน ย้อนหลัง	
อ.เชียงแสน จ.เชียงราย	๓๕๗.๑๑๐	๑๒.๘๐	๓.๒๒	๓.๑๘	๓.๐๕	๓.๑๖	๓.๔๗	-๙.๓๓	๐.๔๒	๐.๒๕	เพิ่มขึ้น
อ.เชียงคาน จ.เลย	๑๙๔.๑๑๘	๑๖.๐๐	๑๐.๐๗	๙.๓๙	๙.๒๔	๙.๑๔	๘.๙๒	-๗.๐๘	-๐.๓๒	-๑.๑๕	ลดลง
อ.เมือง จ.หนองคาย	๑๕๓.๖๔๘	๑๒.๒๐	๘.๔๕	๗.๖๖	๖.๘๓	๖.๗๒	๖.๖๒	-๕.๕๘	-๐.๒๑	-๑.๘๓	ลดลง
อ.เมือง จ.นครพนม	๑๓๒.๖๘๐	๑๒.๐๐	๑๐.๗๐	๑๐.๕๖	๑๐.๔๓	๙.๙๘	๙.๕๕	-๒.๔๕	-๐.๘๘	-๑.๑๕	ลดลง
อ.เมือง จ.มุกดาหาร	๑๒๔.๒๑๙	๑๒.๕๐	๙.๗๒	๙.๗๑	๙.๗๒	๙.๕๐	๙.๑๕	-๓.๓๕	-๐.๕๗	-๐.๕๗	ลดลง
อ.โขงเจียม จ.อุบลราชธานี	๘๙.๐๓๐	๑๔.๕๐	๑๐.๙๒	๑๐.๗๗	๑๐.๘๒	๑๐.๘๗	๑๐.๖๓	-๓.๘๗	-๐.๑๙	-๐.๒๙	ลดลง

\*\*\*ไม่มีสถานการณ์

### ๑๐. สถานการณ์เตือนภัย Early Warning ณ วันที่ ๑๘ สิงหาคม ๒๕๖๖ (กรมทรัพยากรน้ำ)

การแจ้งเตือน	สถานี	การแจ้งเตือน	ช่วงเวลา
เตือนสีแดง (อพยพ)	-	-	-
เตือนสีเหลือง (เตือนภัย)	-	-	-
เตือนสีเขียว (เฝ้าระวัง)	-	-	-

\*\*\*ไม่มีสถานการณ์

### ๑๑. พื้นที่ติดตามและเฝ้าระวังสถานการณ์ธรณีพิบัติภัย ณ วันที่ ๑๘ สิงหาคม ๒๕๖๖ (กรมทรัพยากรธรณี)

เนื่องจากในพื้นที่เสี่ยงภัยแผ่นดินถล่มมีฝนตกหนักต่อเนื่อง ประกอบกับมีพื้นที่คาบการณปริมาณน้ำฝนที่อาจก่อให้เกิดแผ่นดินถล่มล่วงหน้าโดยเฉพาะในบริเวณภาคภาคเหนือ จังหวัดเชียงราย เชียงใหม่ ภาคตะวันออก จังหวัดจันทบุรี ตราด และภาคใต้ จังหวัดชุมพร สุราษฎร์ธานี นครศรีธรรมราช ระนอง พังงา ภูเก็ต กระบี่ ตรัง และสตูล ศูนย์ปฏิบัติการธรณีพิบัติภัย จึงได้ทำการเฝ้าระวังและติดตามสถานการณ์ธรณีพิบัติภัยแผ่นดินถล่มและน้ำป่าไหลหลากเป็นพิเศษและจะทำการแจ้งอาสาสมัครเครือข่ายในพื้นที่เสี่ยงภัยต่อไป

### ๑๒. เหตุการณ์วิกฤตน้ำปัจจุบัน ณ วันที่ ๑๘ สิงหาคม ๒๕๖๖ [เวลา ๑๕.๐๐ น. (เมื่อวาน) – ๐๘.๐๐ น. (วันนี้)]

ไม่มีสถานการณ์

### ๑๓. สถานการณ์ภาวะน้ำท่วม และสถานการณ์ฝนแล้ง/ฝนทิ้งช่วง ณ วันที่ ๑๘ สิงหาคม ๒๕๖๖ (ปก.)

ไม่มีสถานการณ์

### ๑๔. ลักษณะอากาศ ๗ วันข้างหน้า (ระหว่างวันที่ ๑๗ – ๒๓ สิงหาคม ๒๕๖๖)

ในช่วงวันที่ ๑๗ - ๑๙ ส.ค. ๖๖ มรสุมตะวันตกเฉียงใต้กำลังปานกลางพัดปกคลุมทะเลอันดามัน ประเทศไทย และอ่าวไทย ในขณะที่ร่องมรสุมกำลังอ่อนยังคงพาดผ่านประเทศเมียนมาตอนบน และประเทศลาวตอนบน เข้าสู่หย่อมความกดอากาศต่ำบริเวณประเทศเวียดนามตอนบนและอ่าวตังเกี๋ย ลักษณะเช่นนี้ทำให้ประเทศไทยมีฝนลดลงแต่ยังคงมีฝนฟ้าคะนองบางแห่ง โดยมีฝนตกหนักบางแห่งในภาคตะวันออก และภาคใต้ฝั่งตะวันตก ส่วนคลื่นลมบริเวณทะเลอันดามันและอ่าวไทยมีกำลังปานกลาง โดยทะเลอันดามันตอนบนมีคลื่นสูงประมาณ ๒ เมตร บริเวณที่มีฝนฟ้าคะนองคลื่นสูงมากกว่า ๒ เมตร ส่วนทะเลอันดามันตอนล่างและอ่าวไทยตอนบน มีคลื่นสูง ๑ - ๒ เมตร บริเวณที่มีฝนฟ้าคะนองคลื่นสูงมากกว่า ๒ เมตร

ส่วนในช่วงวันที่ ๒๐ - ๒๓ ส.ค. ๖๖ ร่องมรสุมกำลังปานกลางจะเลื่อนลงมาพาดผ่านภาคเหนือ ภาคกลาง ภาคตะวันออกตอนบน และภาคตะวันออกเฉียงเหนือของประเทศไทย ประกอบกับมรสุมตะวันตกเฉียงใต้กำลังปานกลาง พัดปกคลุมทะเลอันดามัน ประเทศไทย และอ่าวไทย ลักษณะเช่นนี้ทำให้ประเทศไทยตอนบนมีฝนเพิ่มขึ้น และมีฝนตกหนัก บางแห่งในภาคเหนือ ภาคตะวันออกเฉียงเหนือ ภาคกลาง รวมทั้งกรุงเทพมหานครและปริมณฑล และภาคใต้ โดยมีฝนตกหนักมากบางพื้นที่ในภาคตะวันออก ส่วนคลื่นลมบริเวณทะเลอันดามันและอ่าวไทยตอนบนมีกำลังปานกลาง โดยมีคลื่นสูง ๑ - ๒ เมตร บริเวณที่มีฝนฟ้าคะนองคลื่นสูงมากกว่า ๒ เมตร

#### ๑๕. ความช่วยเหลือภัยแล้งสะสมของกรมทรัพยากรน้ำ

ความช่วยเหลือในพื้นที่ประสบปัญหาภัยแล้ง ตั้งแต่วันที่ ๑ ตุลาคม ๒๕๖๕ - ๑๘ สิงหาคม ๒๕๖๖

หน่วยงาน	จังหวัด	ปริมาณการ สูบน้ำ (ลบ.ม.)	ปริมาณการ แจกจ่ายน้ำสะอาด (ลิตร)	ประโยชน์ที่ได้รับ			
				อุปโภค-บริโภค		พื้นที่เกษตร (ไร่)	
				ครัวเรือน	ประชากร	ไม้ผล	นาข้าว
สทหน.๑	ลำปาง	-	๒,๒๙๓,๐๔๔	๑๖๙,๒๓๒	๔๕๓,๐๔๔	-	-
	เชียงใหม่	-	๑๕๕,๓๒๘	๒๑,๒๐๑	๘๗,๖๗๕	-	-
	แม่ฮ่องสอน	-	๑๐๖,๓๓๓	๙,๒๔๘	๖๐,๙๘๖	-	-
	เชียงราย	-	๓๕๑,๙๒๐	๕๖,๔๗๑	๑๗๔,๔๗๗	-	-
	กำแพงเพชร	-	๑๔๑,๑๒๒	๔๔,๑๒๕	๑๗๙,๓๑๐	-	-
	ลำพูน	๒,๐๙๘,๑๐๐	-	-	-	๔,๗๑๐	-
สทหน.๒	นครสวรรค์	๑๒,๘๓๐,๔๐๐	-	๘๓๘	-	๑,๒๖๐	๗๙,๘๕๘
	นครสวรรค์	๒,๔๒๙,๗๔๐	๑๓๘,๐๐๐	๖,๖๙๒	๑๘,๙๓๒	-	๑,๕๒๐
สทหน.๓	อุดรธานี	๔,๖๔๙,๗๘๘	๓๐,๐๐๐	๒,๙๐๑	๑๑,๓๓๕	-	๑,๗๗๐
	สกลนคร	๕,๑๔๓,๖๘๐	-	-	๓๓๗	๖,๗๘๓	-
สทหน.๔	ขอนแก่น	๑,๖๔๓,๐๐๐	-	๒,๔๐๙	๕,๙๕๗	-	-
	ร้อยเอ็ด	๔๘๐,๐๐๐	-	๑,๖๔๙	๖,๐๑๓	-	-
สทหน.๕	นครราชสีมา	๑,๗๔๐,๔๐๘	๖๖,๐๐๐	๗,๑๙๙	๒๔,๐๗๕	๔,๑๙๐	๑,๒๐๐
	บุรีรัมย์	๕๘๒,๒๐๐	-	๑,๔๓๙	๕,๕๕๘	๓,๕๐๐	-
สทหน.๖	จันทบุรี	๖,๗๑๔,๔๐๐	-	๑,๗๑๐	๓,๕๐๐	๕,๕๐๐	-
	ปราจีนบุรี	๒,๑๗๖,๐๐๐	๓๖๐,๐๐๐	๗๑๕	๑,๕๙๖	-	๑,๘๗๐
	ระยอง	๕๒๘,๐๐๐	-	๘๐	๘๐๐	๔,๕๐๐	-
	สระแก้ว	๒๑๗,๖๐๐	-	๒๙๓	๑,๔๔๑	๑๒๐	-
สทหน.๗	ราชบุรี	๑,๘๔๘,๙๖๐	-	๒,๑๗๑	๗,๔๙๑	๔,๑๗๐	-
สทหน.๘	นครศรีธรรมราช	๕,๓๒๗,๓๘๐	-	๓,๗๑๐	๑๕,๐๖๔	๙๑,๖๕๐	-
	สงขลา	-	๑๕๖,๐๐๐	-	-	-	-
สทหน.๙	พิษณุโลก	๑๓๒,๙๖๐	๒,๙๓๔,๐๐๐	๑,๒๓๕	๓,๔๓๑	-	-
	อุตรดิตถ์	๔๕๒,๔๐๐	๒,๖๙๘,๗๓๐	๕,๒๑๐	๑๑,๐๖๒	-	-
	น่าน	-	๓๖,๐๗๐	-	๑๕๕	-	-
	แพร่	๒,๔๙๗,๓๘๐	-	๙๑๓	๒,๓๖๕	-	๒,๕๖๐
	พิจิตร	๑๔,๘๘๐	-	๕๖	๒๕๐	-	-
สทหน.๑๐	สุราษฎร์ธานี	๑,๔๔๙,๘๐๐	๑,๑๑๔,๐๐๐	๑,๘๖๖	๔,๗๔๗	๑๒,๐๒๒	-
	ชุมพร	๓๑๕,๒๐๐	๗๒,๐๐๐	๑๑,๕๐๘	๒๑,๑๗๗	๕,๒๐๐	-
สทหน.๑๑	อำนาจเจริญ	๒๖๒,๗๐๐	-	๓,๒๙๘	๑๐,๒๙๔	๓๗	-
	ยโสธร	๙๖,๐๐๐	-	๕๗๐	๒,๙๒๗	๗	-
๒๙ จังหวัด		๕๓,๖๓๐,๙๗๖	๑๐,๖๕๒,๕๔๗	๓๕๖,๗๑๙	๑,๑๑๓,๙๙๙	๑๔๓,๖๓๙	๘๘,๗๗๘

กระทรวงทรัพยากรธรรมชาติและสิ่งแวดล้อม  
วันที่ ๑๖ สิงหาคม ๒๕๖๖

๑. กรม ทรัพยากรน้ำ สำนักงาน สำนักงานทรัพยากรน้ำที่ ๕
๒. กิจกรรมที่ดำเนินการ ติดตั้งเครื่องสูบน้ำขนาด ๑๒ นิ้ว สูบน้ำช่วยเหลือประชาชนที่ขาดแคลน น้ำอุปโภค - บริโภค  
ในเขตพื้นที่บ้านหนองจานเหนือ หมู่ที่ ๙ ตำบลช่องแมว อำเภอลำทะเมนชัย จังหวัดนครราชสีมา ผู้ได้รับประโยชน์  
๑๗๘ หลังคาเรือน ประชากร ๘๕๐ คน (อยู่ระหว่างดำเนินการ)
๓. ประโยชน์ที่ได้รับ \_\_\_\_\_ - \_\_\_\_\_ ไร่ \_\_\_\_\_ - \_\_\_\_\_ สบ.ม.  
\_\_\_\_\_ - \_\_\_\_\_ ครั้วเรือน \_\_\_\_\_ - \_\_\_\_\_ คน/วัน



ข้อมูลจาก [www.dwr.go.th](http://www.dwr.go.th)

จึงเรียนมาเพื่อโปรดทราบ

นายภาดล ถาวรฤทธิรัตน์  
อธิบดีกรมทรัพยากรน้ำ  
ประธานคณะทำงานศูนย์ปฏิบัติการ  
ทรัพยากรธรรมชาติและสิ่งแวดล้อม (ด้านทรัพยากรน้ำ)