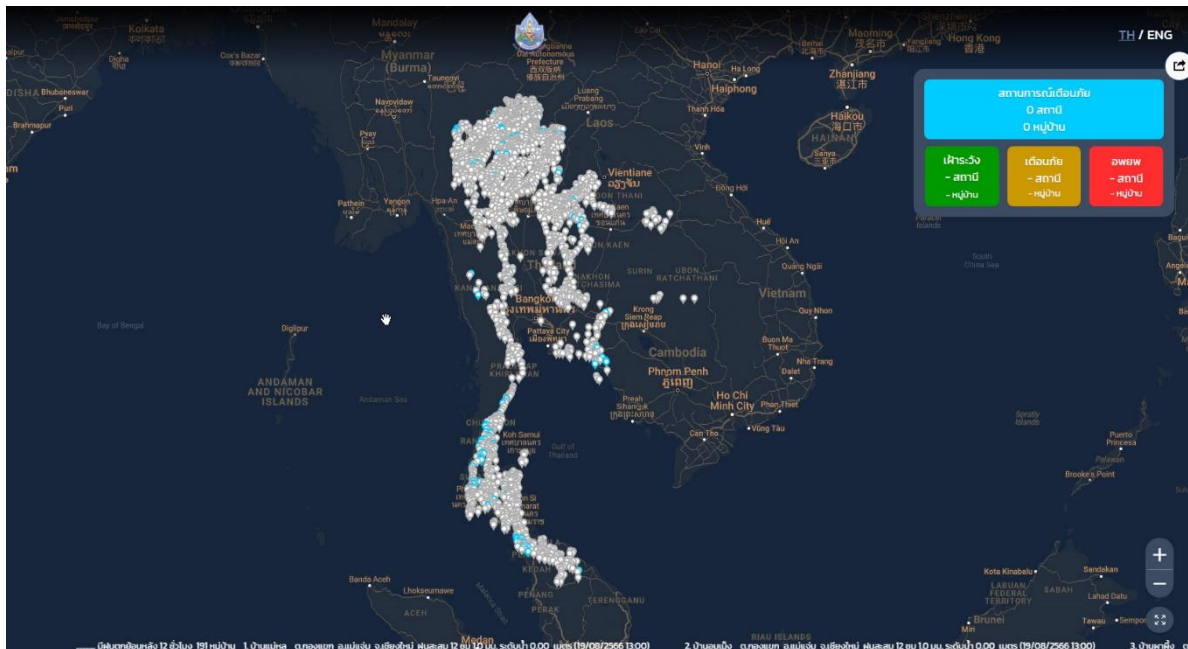


รายงานสถานการณ์พื้นที่เสี่ยงอุทกภัยน้ำหลากในเขตพื้นที่ลาดเชิงเขา

วันที่ 19 สิงหาคม 2566 เวลา 15:00 น.

1) Early Warning System (19 สิงหาคม 2566 เวลา 15.00 น)

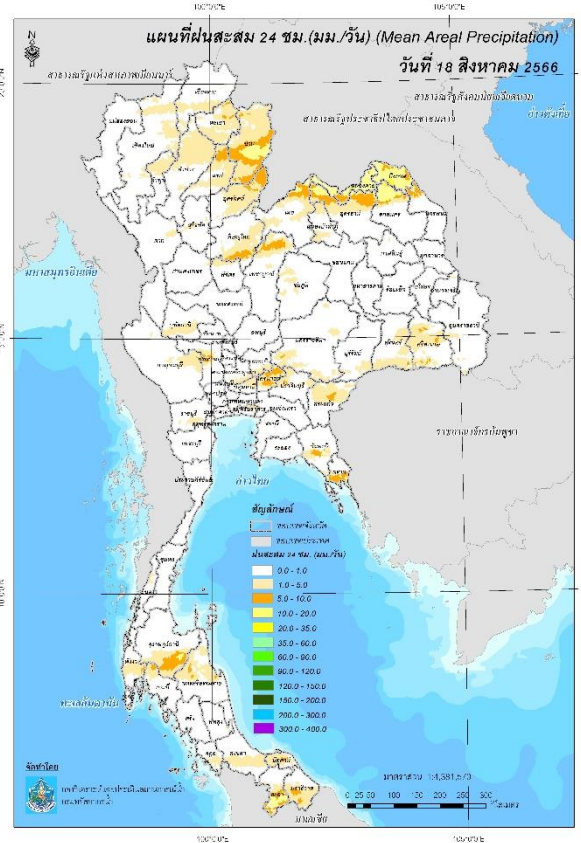
สถานี Early Warning System มีปริมาณฝนตกย้อนหลัง 12 ชั่วโมง 191 หมู่บ้าน



ที่มา : กองวิจัย พัฒนาและอุทกวิทยา

2) ปริมาณฝน

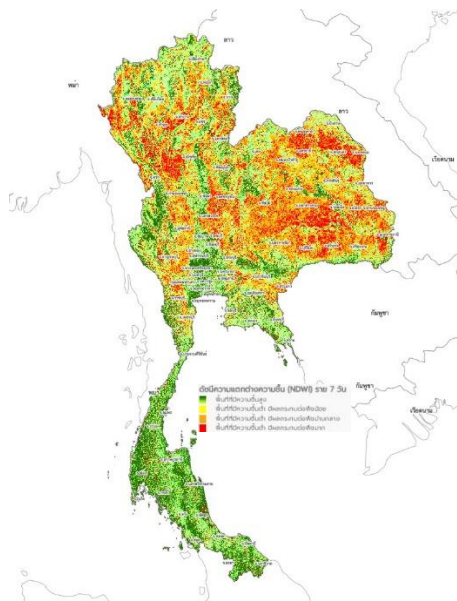
ผลการเปรียบเทียบปริมาณฝนสะสม 24 ชั่วโมง ของวันที่ 18 - 19 สิงหาคม 2566 (เวลา 15:00 น.) จากระบบของ Southeast Asia Flash Flood Guidance System (SEAFFGS) แสดงให้เห็นว่ามีปริมาณฝนตกบริเวณภาคเหนือบางส่วน ภาคกลางบางส่วน ภาคตะวันออกบางส่วน ภาคตะวันออกเฉียงเหนือบางส่วน และภาคใต้บางส่วน โดยมีปริมาณฝนสะสมประมาณ 10 - 20 มม./วัน ส่วนบริเวณจังหวัดหนองคาย บึงกาฬ และสกลนคร มีปริมาณฝนสะสมประมาณ 20 - 35 มม./วัน



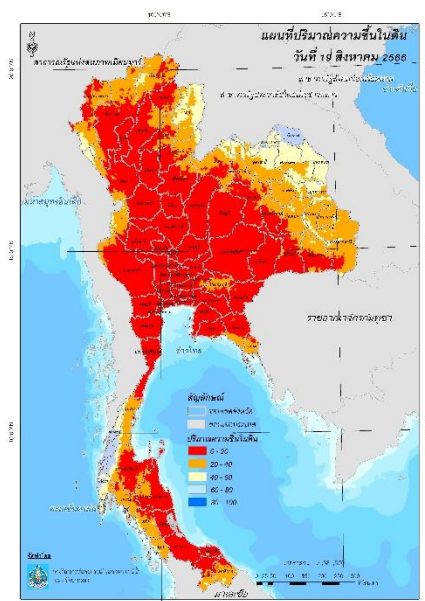
ปริมาณฝนสะสม 24 ชั่วโมง (SEAFFGS)

3) ปริมาณความชื้นในดิน

ปริมาณความชื้นในดินจากแผนที่ดาวเทียมของ GISTDA (ดัชนีความแตกต่าง (NDWI) ราย 7 วัน) และ ค่าความชื้นในดินที่ได้จากระบบ SEAFFGS พบว่าบริเวณภาคตะวันออกเฉียงเหนือ และภาคใต้ มีค่าความชื้นอยู่ในเกณฑ์ประมาณร้อยละ 60 - 80 สภาวะดังกล่าวหมายถึง ดินในพื้นที่บริเวณดังกล่าวยังสามารถรองรับปริมาณน้ำฝนได้อีกประมาณ 20% ก่อนที่จะเข้าสู่สภาพอิ่มตัว

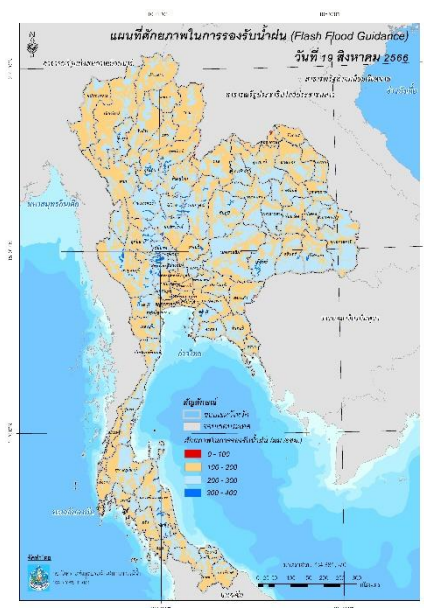


แผนที่ดาวเทียมของ GISTDA
(12 ส.ค. - 19 ส.ค. 66)



ปริมาณความชื้นในดิน (SEAFFGS)

4) ศักยภาพในการรองรับน้ำฝน FFG (Flash Flood Guidance)



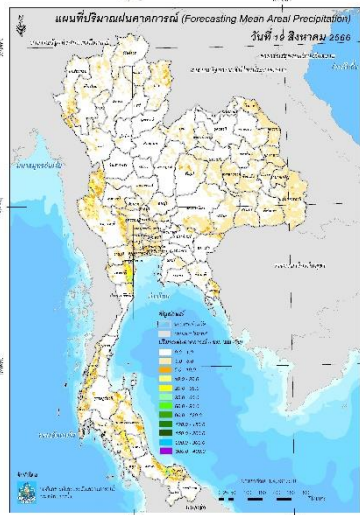
โดยศักยภาพในการรองรับน้ำฝนของพื้นที่จังหวัดอุดรดิตถ์ พิษณุโลก เลย หนองคาย บึงกาฬ นครพนม อุบลราชธานี สระแก้ว และพังงา สามารถรองรับปริมาณฝนได้น้อยกว่า 100 มม./6ชม

FFG หมายถึง ค่าความสามารถในการรองรับปริมาณฝนของพื้นที่นั้นๆ ก่อนที่จะเกิดสภาวะน้ำล้นตลิ่งที่จุดออกของปลายพื้นที่ โดยค่า FFG 06-hr หมายถึง ปริมาณฝนที่จะส่งผลให้เกิดสภาวะน้ำล้นตลิ่งที่ปลายลุ่มน้ำในอีก 6 ชั่วโมงข้างหน้า (มม./6ชม.)

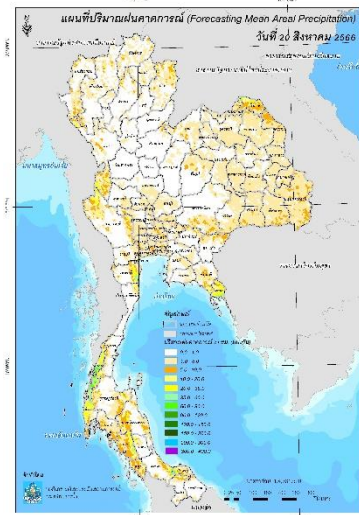
5) ปริมาณฝนคาดการณ์ล่วงหน้า

ปริมาณฝนคาดการณ์ในวันที่ 19 สิงหาคม 2566 เวลา 21.00 น. บริเวณภาคเหนือบางส่วน ภาคกลาง บางส่วน ภาคตะวันตกบางส่วน ภาคตะวันออกบางส่วน และภาคใต้บางส่วน จะมีปริมาณฝนสะสม 6 ชั่วโมงข้างหน้า 20 – 35 มม. ส่วนบริเวณจังหวัดเพชรบุรี จะมีปริมาณฝนสะสม 6 ชั่วโมงข้างหน้า 35 – 60 มม. ส่วนบริเวณจังหวัดสงขลา และปัตตานี จะมีปริมาณฝนสะสม 6 ชั่วโมงข้างหน้า 60 – 90 มม.

ปริมาณฝนคาดการณ์ในวันที่ 20 สิงหาคม 2566 เวลา 15.00 น. บริเวณภาคตะวันออกเฉียงเหนือ บางส่วน ภาคตะวันออกบางส่วน ภาคตะวันตกบางส่วน และภาคใต้บางส่วน มีปริมาณฝนสะสม 24 ชั่วโมงข้างหน้า 35 – 60 มม. ส่วนบริเวณจังหวัดบึงกาฬ พังงา สงขลา และปัตตานี จะมีปริมาณฝนสะสม 24 ชั่วโมงข้างหน้า 60 – 90 มม. ส่วนบริเวณจังหวัดระนอง จะมีปริมาณฝนสะสม 24 ชั่วโมงข้างหน้า 90 – 120 มม.



ปริมาณฝนคาดการณ์ในวันที่ 19 สิงหาคม 2566

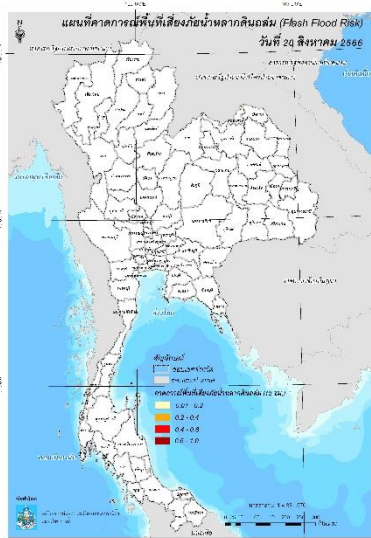


ปริมาณฝนคาดการณ์ในวันที่ 20 สิงหาคม 2566

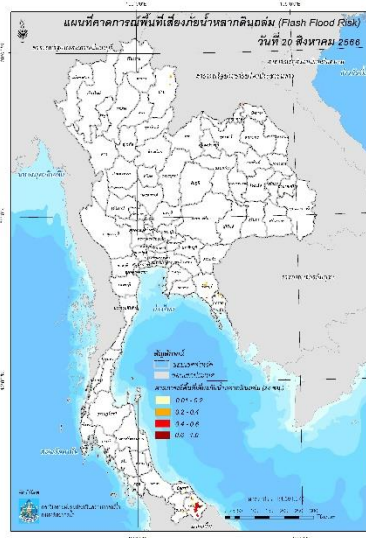
6) ความเสี่ยงจากน้ำท่วม

การคาดการณ์พื้นที่เสี่ยงภัยน้ำหลากดินถล่มจากข้อมูล SEAFFGS วันที่ 19 สิงหาคม 2566 ในอีก 12 ชม. 24 ชม. และ 36 ชม. พบพื้นที่เสี่ยง ได้แก่ อ.ปัว อ.บ่อเกลือ จ.น่าน /อ.เมืองบึงกาฬ จ.บึงกาฬ / อ.เขาคิชฌกูฏ อ.มะขาม อ.เมืองจันทบุรี อ.ขลุง อ.แหลมสิงห์ จ.จันทบุรี/อ.บ่อไร่ อ.เมืองตราด จ.ตราด/อ.ละอุ่น อ.เมืองระนอง จ.ระนอง/อ.โคกโพธิ์ อ.ทุ่งยางแดง จ.ปัตตานี/อ.ธารโต อ.เบตง จ.ยะลา/อ.ศรีสาคร อ.จะนะ อ.ริโอเสาะ อ.ยิงอ อ.เมืองนราธิวาส อ.ระแงะ อ.ตากใบ อ.สุคีริน อ.แว้ง อ.สุโหงปาตี อ.เจาะไอร้อง จ.นราธิวาส

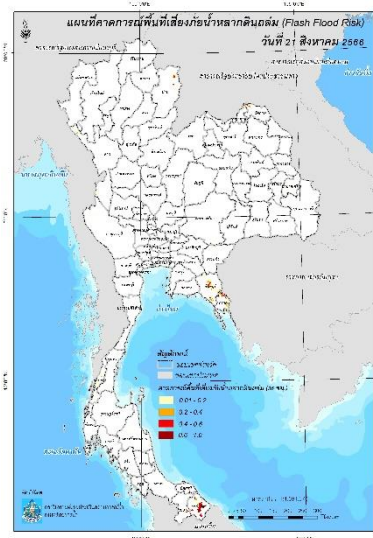
แผนที่แสดงการคาดการณ์พื้นที่เสี่ยงภัยน้ำหลากดินถล่ม วันที่ 19 สิงหาคม 2566



วันที่ 20 ส.ค. 2566 (03:00 น.)



วันที่ 20 ส.ค. 2566 (15:00 น.)



วันที่ 21 ส.ค. 2566 (03:00 น.)

คำแนะนำ: ข้อมูลดังกล่าวเป็นการคาดการณ์พื้นที่เสี่ยงภัยน้ำหลาก โดยอาศัยข้อมูลปริมาณฝนจากดาวเทียม ดังนั้นรายงานฉบับนี้ควรใช้งานควบคู่ไปกับการตรวจวัดปริมาณฝนจริงภาคสนาม และข้อมูลจากเรดาร์เพื่อประกอบการตัดสินใจ