



รายงานการเฝ้าระวังติดตามสถานการณ์น้ำและความช่วยเหลือ ศูนย์ปฏิบัติการทรัพยากรธรรมชาติและสิ่งแวดล้อม (ด้านทรัพยากรน้ำ) กระทรวงทรัพยากรธรรมชาติและสิ่งแวดล้อม

กองวิเคราะห์และประเมินสถานการณ์น้ำ กรมทรัพยากรน้ำ

โทรศัพท์ ๐ ๒๒๗๑ ๖๐๐๐ ต่อ ๖๔๔๕ โทรสาร ๐ ๒๒๗๘ ๖๖๒๙ www.dwr.go.th IDLine: mekhalawoc Email: mekhala@dwr.mail.go.th

ศูนย์เทคโนโลยีสารสนเทศทรัพยากรน้ำบาดาล กรมทรัพยากรน้ำบาดาล

โทรศัพท์ ๐ ๒๖๖๖ ๗๐๙๐ โทรสาร ๐ ๒๖๖๖ ๗๑๐๐ www.dgr.go.th Email: itcenter@dgr.mail.go.th

สำนักงานนโยบายและแผนทรัพยากรธรรมชาติและสิ่งแวดล้อม

โทรศัพท์ ๐ ๒๖๖๕๖๕๐๐ www.onep.go.th Email: webmaster@onep.go.th

กรมทรัพยากรธรณี

โทรศัพท์ ๐ ๒๖๒๑๙๕๐๐ www.dmr.go.th Email: webmaster@dmr.mail.go.th

รายงานฉบับที่ ๔๖๘/๒๕๖๖

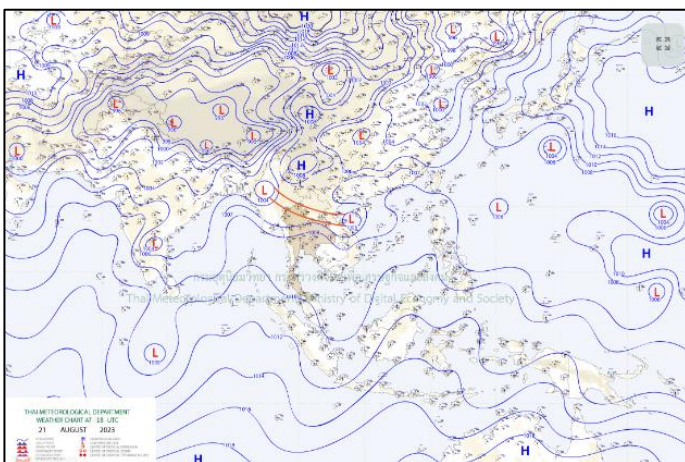
เวลา ๐๘.๐๐ น.

วันที่ ๒๒ สิงหาคม ๒๕๖๖

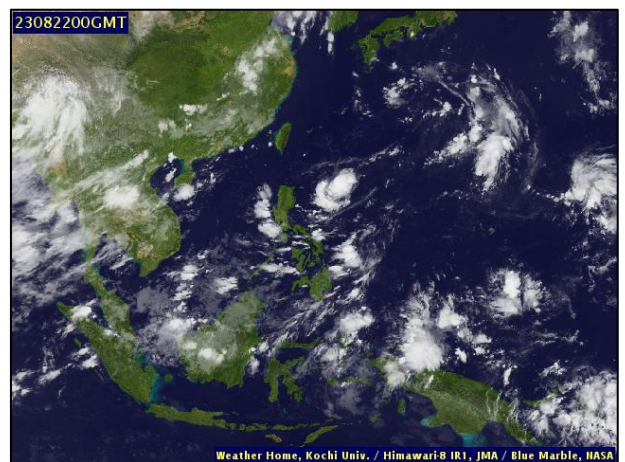
เรียน รมว.ทส. เลขานุการ รมว.ทส. ที่ปรึกษา รมว.ทส. ปกท.ทส. รอง ปกท.ทส. อทน. อทบ. และหน่วยงานที่เกี่ยวข้อง

๑. สภาวะอากาศ เวลา ๐๕.๐๐ น. (กรมอุตุนิยมวิทยา)

พยากรณ์อากาศ ๒๔ ชั่วโมงข้างหน้า ร่องมรสุมพาดผ่านภาคเหนือตอนบน และภาคตะวันออกเฉียงเหนือตอนบน เข้าสู่หย่อมความกดอากาศต่ำบริเวณชายฝั่งประเทศเวียดนามตอนบน ประกอบกับมรสุมตะวันตกเฉียงใต้กำลังปานกลางพัดปกคลุมทะเลอันดามัน ประเทศไทย และอ่าวไทย ลักษณะเช่นนี้ทำให้ประเทศไทยมีฝนตกหนักบางแห่ง ขอให้ประชาชนในบริเวณดังกล่าวระวังอันตรายจากฝนตกหนักและฝนที่ตกสะสม ซึ่งอาจทำให้เกิดน้ำท่วมฉับพลันและน้ำป่าไหลหลาก โดยเฉพาะพื้นที่ลาดเชิงเขาใกล้ทางน้ำไหลผ่านและพื้นที่ลุ่ม สำหรับคลื่นลมบริเวณทะเลอันดามันและอ่าวไทยมีกำลังปานกลาง โดยทะเลอันดามันและอ่าวไทยตอนบนมีคลื่นสูง ๑-๒ เมตร บริเวณที่มีฝนฟ้าคะนองคลื่นสูงมากกว่า ๒ เมตร ขอให้ชาวเรือในบริเวณดังกล่าวเดินเรือด้วยความระมัดระวังและหลีกเลี่ยงการเดินเรือในบริเวณที่มีฝนฟ้าคะนองไว้ด้วย

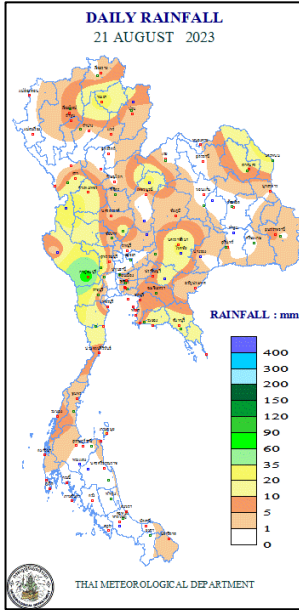


แผนที่อากาศ วันที่ ๒๒ ส.ค. ๒๕๖๖ เวลา ๐๑.๐๐ น.



ภาพถ่ายดาวเทียม วันที่ ๒๒ ส.ค. ๖๖ เวลา ๐๗.๐๐ น.

๒. ปริมาณฝนสะสม ณ เวลา ๐๗.๐๐น.(เมื่อวาน) - ๐๗.๐๐ น.(วันนี้) (กรมอุตุนิยมวิทยา)



| จุดตรวจวัด | ปริมาณฝน (มม.) |
|------------------------|----------------|
| จ.กาญจนบุรี | ๗๖.๐ |
| จ.นครพนม (สกษ.) | ๓๔.๐ |
| จ.ตาก (อุ้มผาง) | ๓๓.๐ |
| จ.ลพบุรี (อุททอง สกษ.) | ๓๑.๘ |
| จ.บึงกาฬ | ๓๑.๖ |
| จ.พะเยา | ๒๙.๘ |
| จ.เพชรบูรณ์ (หล่มสัก) | ๒๗.๒ |

๓. ปริมาณฝนสะสมของพื้นที่ลาดเชิงเขา ๑๒ ชม. ที่ผ่านมา (กรมทรัพยากรน้ำ)

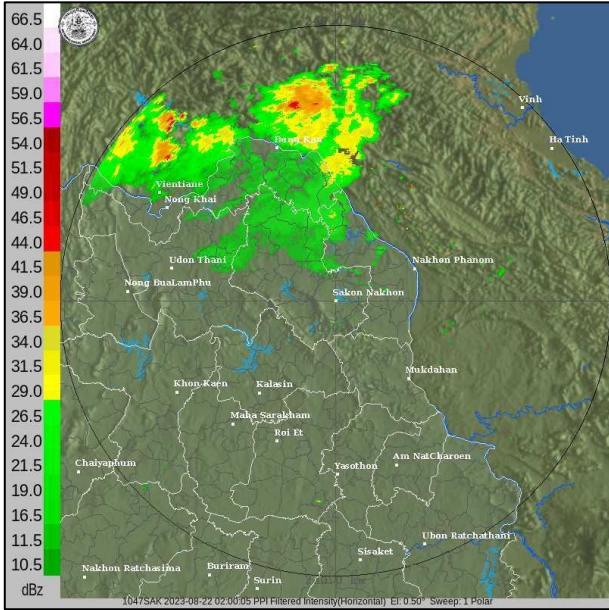
| รหัสสถานี | จุดตรวจวัด | ปริมาณฝน (มม./๑๒ ชม.) |
|-----------|--|-----------------------|
| STN๐๙๔๙ | บ้านโป่งมะค่า ต.ระบำ อ.ลานสัก จ.อุทัยธานี | ๑๐๐.๐ |
| STN๐๗๘๗ | บ้านคลองพร้าว ต.เกาะช้าง อ.เกาะช้าง จ.ตราด | ๖๓.๐ |
| STN๑๗๘๙ | บ้านหนองน้ำเย็น ต.ทุ่งควายกิน อ.แก่ง จ.ระยอง | ๖๒.๐ |
| STN๐๐๗๑ | บ้านหลวง ต.เมืองปาน อ.เมืองปาน จ.ลำปาง | ๕๕.๕ |
| STN๐๔๗๐ | บ้านสลักเพชรเหนือ ต.เกาะช้างใต้ อ.เกาะช้าง จ.ตราด | ๔๙.๕ |
| STN๐๓๘๑ | บ้านป่าช่างพัฒนา ต.แม่เจดีย์ อ.เวียงป่าเป้า จ.เชียงราย | ๔๘.๕ |
| STN๑๒๐๕ | บ้านน้ำพุ ต.บ้านน้ำพุ อ.คีรีมาศ จ.สุโขทัย | ๔๗.๐ |
| STN๑๓๐๙ | บ้านร่อง ต.แม่เจดีย์ใหม่ อ.เวียงป่าเป้า จ.เชียงราย | ๔๓.๕ |
| STN๐๔๑๑ | บ้านท่ามะแกง ต.ท่าตอน อ.แม่สาย จ.เชียงใหม่ | ๔๓.๕ |
| STN๐๔๑๖ | บ้านแม่हनหลวง ต.ปางหินฝน อ.แม่แจ่ม จ.เชียงใหม่ | ๔๒.๕ |

๔. ค่าความชื้นในดิน (กรมทรัพยากรน้ำ/คณะกรรมการแม่น้ำโขง)

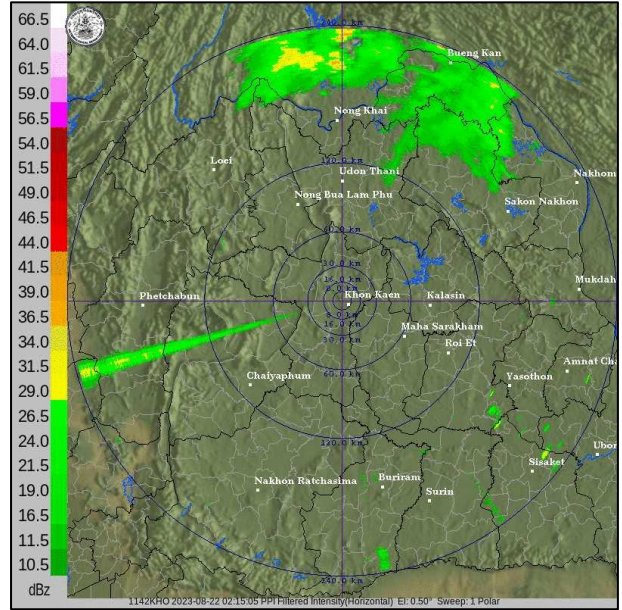
| ภูมิภาค | ความชื้นในดิน [-] ๒๑ ก.ค. ๖๖ | ความชื้นในดิน [-] ๒๑ ส.ค. ๖๖ | แนวโน้ม |
|--------------------|------------------------------|------------------------------|-----------|
| เหนือ | ๐-๒๐ | ๒๐-๔๐ | เพิ่มขึ้น |
| กลาง | ๐-๒๐ | ๐-๒๐ | ทรงตัว |
| ตะวันออกเฉียงเหนือ | ๒๐-๔๐ | ๔๐-๖๐ | เพิ่มขึ้น |
| ตะวันออก | ๐-๒๐ | ๒๐-๔๐ | เพิ่มขึ้น |
| ตะวันตก | ๐-๒๐ | ๒๐-๔๐ | เพิ่มขึ้น |
| ใต้ | ๒๐-๔๐ | ๒๐-๔๐ | ทรงตัว |

หมายเหตุ : ความชื้นในดิน ๐ หมายถึง ดินที่แห้งสนิท และ ๑๐๐ หมายถึง ดินที่อิ่มน้ำ

๕. เรดาร์ตรวจอากาศ ณ วันที่ ๒๒ สิงหาคม ๒๕๖๖ (กรมอุตุนิยมวิทยา)



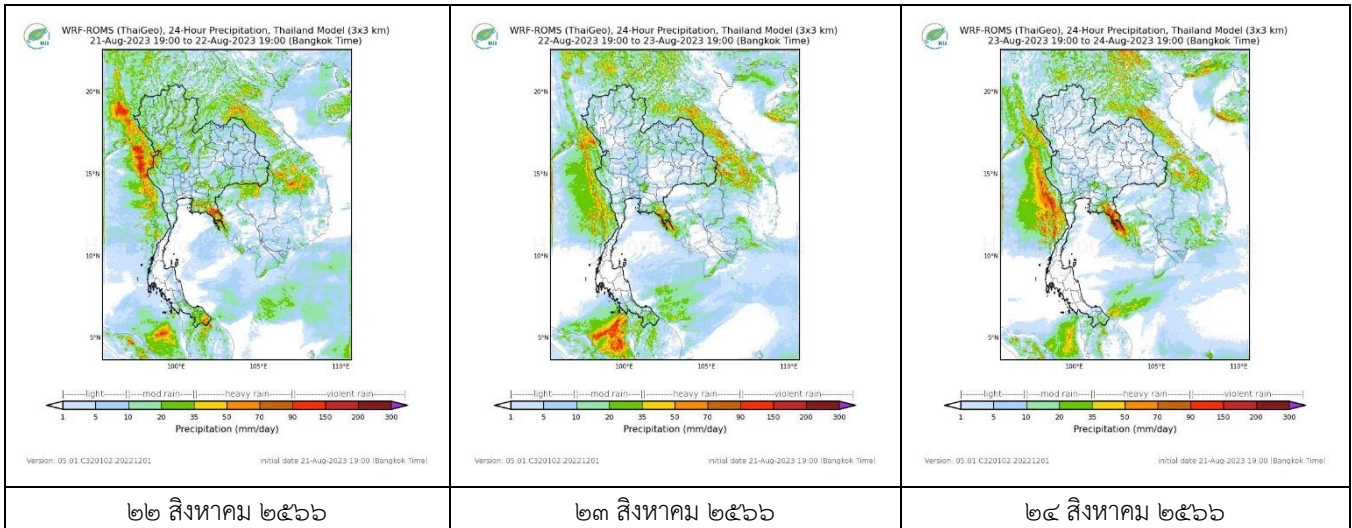
สถานีสกลนคร เวลา ๐๙.๐๐ น.



สถานีขอนแก่น เวลา ๐๙.๐๐ น.

จากเรดาร์ตรวจอากาศพบกลุ่มเมฆฝนทุกภาคของประเทศไทย

๖. แผนภาพคาดการณ์ฝนล่วงหน้า ๓ วัน (สถาบันสารสนเทศทรัพยากรน้ำ (องค์การมหาชน))



๗. สถานการณ์น้ำในแหล่งเก็บกักน้ำ ณ วันที่ ๒๒ สิงหาคม ๒๕๖๖ (กรมชลประทาน กรมทรัพยากรน้ำ และสทช.ข.)

๗.๑ ปริมาณน้ำในอ่างฯ ๓๙,๐๘๙ ล้าน ลบ.ม. คิดเป็นร้อยละ ๕๕ (ปริมาณน้ำใช้การได้ ๑๕,๕๕๒ ล้าน ลบ.ม. คิดเป็นร้อยละ ๓๓) ปริมาณน้ำในอ่างฯ เทียบกับปี ๒๕๖๕ (๔๓,๕๒๐ ล้าน ลบ.ม. คิดเป็นร้อยละ ๖๑) น้อยกว่าปี ๒๕๖๕ จำนวน ๔,๔๓๑ ล้าน ลบ.ม. ปริมาณน้ำไหลลงอ่างฯ จำนวน ๙๙.๔๗ ล้าน ลบ.ม. ปริมาณน้ำระบายจำนวน ๘๙.๙๐ ล้าน ลบ.ม. สามารถรับน้ำได้อีก ๓๑,๘๓๗ ล้าน ลบ.ม.

| อ่างเก็บน้ำ | ความจุที่ รณก. (ล้าน ลบ.ม.) | ปริมาณ น้ำในอ่าง | | ปริมาณ น้ำใช้การได้ | | ปริมาณ น้ำไหลลงอ่าง | | ปริมาณ น้ำระบาย | | ปริมาณ น้ำรับได้ อีก (ล้าน ม.๓) (ความจุที่ รณก. - ปริมาณน้ำ ปัจจุบัน) |
|-------------|-----------------------------------|-----------------------|-------------------------|------------------------|--------------------|------------------------|------------------------|----------------------|------------------------|--|
| | | ปริมาตร (ล้าน ม.๓) | % น้ำ เก็บ กัก | ปริมาตร (ล้าน ม.๓) | % น้ำใช้ การ | วันนี้ (ล้าน ม.๓) | เมื่อวาน (ล้าน ม.๓) | วันนี้ (ล้าน ม.๓) | เมื่อวาน (ล้าน ม.๓) | |
| ๑.ภูมิพิล | ๑๓,๔๖๒ | ๕,๖๓๐ | ๔๒ | ๑,๘๓๐ | ๑๙ | ๙.๙๕ | ๘.๑๙ | ๒๕.๐๐ | ๒๕.๐๐ | ๗,๘๓๒ |
| ๒.สิริกิติ์ | ๙,๕๑๐ | ๔,๓๙๒ | ๔๖ | ๑,๕๔๒ | ๒๓ | ๒๒.๑๕ | ๒๕.๒๒ | ๑๒.๙๕ | ๑๒.๕๘ | ๕,๑๑๘ |
| ๓.จุฬารัตน์ | ๑๖๔ | ๖๑ | ๓๗ | ๒๔ | ๑๙ | ๐.๔๘ | ๐.๐๗ | ๐.๐๐ | ๐.๒๐ | ๑๐๓ |
| ๔.อุบลรัตน์ | ๒,๔๓๑ | ๘๖๗ | ๓๖ | ๒๘๖ | ๑๕ | ๐.๐๐ | ๑.๘๘ | ๐.๘๑ | ๐.๘๐ | ๑,๕๖๔ |

| | | | | | | | | | | |
|--------------------|--------|--------|----|-------|----|-------|-------|-------|-------|-------|
| ๕.ลำปาง | ๑,๙๘๐ | ๑,๓๑๗ | ๖๗ | ๑,๒๑๗ | ๖๕ | ๔.๗๑ | ๔.๗๒ | ๓.๕๘ | ๓.๕๘ | ๖๖๓ |
| ๖.ลพบุรี | ๑,๙๖๖ | ๑,๑๖๘ | ๕๙ | ๓๓๗ | ๓๐ | ๐.๐๐ | ๑.๐๔ | ๐.๖๐ | ๐.๔๔ | ๗๙๘ |
| ๗.ป่าสักชลสิทธิ์ | ๙๖๐ | ๗๕ | ๘ | ๗๒ | ๘ | ๐.๐๐ | ๐.๐๐ | ๑.๐๔ | ๑.๐๔ | ๘๘๕ |
| ๘.ศรีนครินทร์ | ๑๗,๗๔๕ | ๑๒,๘๑๐ | ๗๒ | ๒,๕๔๕ | ๓๔ | ๑๒.๓๔ | ๑๓.๗๑ | ๑๐.๐๒ | ๑๐.๐๑ | ๔,๙๓๕ |
| ๙.วชิราลงกรณ์ | ๘,๘๖๐ | ๕,๕๘๙ | ๖๓ | ๒,๕๗๗ | ๔๔ | ๒๔.๔๘ | ๓๐.๐๙ | ๑๔.๙๔ | ๑๔.๖๕ | ๓,๒๗๑ |
| ๑๐.ขุนด่านปราการชล | ๒๒๔ | ๑๑๐ | ๔๙ | ๑๐๖ | ๔๘ | ๐.๖๓ | ๐.๗๐ | ๐.๓๒ | ๐.๓๒ | ๑๑๔ |
| ๑๑.รัชชประภา | ๕,๖๓๙ | ๓,๗๓๐ | ๖๖ | ๒,๓๗๙ | ๕๕ | ๑๓.๑๐ | ๑๗.๖๖ | ๒.๙๑ | ๖.๐๙ | ๑,๙๐๙ |
| ๑๒.บางกลาง | ๑,๔๕๔ | ๘๒๙ | ๕๗ | ๕๕๒ | ๔๗ | ๑.๔๐ | ๑.๓๘ | ๖.๐๓ | ๖.๐๒ | ๖๒๕ |

๗.๒ อ่างเก็บน้ำขนาดกลาง ๔๓๕ แห่ง มีปริมาณน้ำ ๒,๗๐๐ ล้าน ลบ.ม. (๕๐%) ปริมาณน้ำใช้การ ๒,๒๙๘ ล้าน ลบ.ม. (๔๖%)

๗.๓ แหล่งน้ำในพื้นที่นอกเขตชลประทาน ๑๐๒,๐๙๙ แห่ง มีปริมาณน้ำรวม ๕,๐๓๖ ล้าน ลบ.ม. (๕๙%)

๗.๔ แหล่งน้ำขนาดเล็กนอกเขตชลประทาน ๑๘๔ แห่ง ตรวจวัดโดยกรมทรัพยากรน้ำ เริ่มต้นฤดูฝน มีปริมาณน้ำ ๒๒๑.๐๑ ล้าน ลบ.ม. (๕๙%) ปริมาณน้ำปัจจุบัน ๑๗๑.๑ ล้าน ลบ.ม. (๗๒%)

| ภูมิภาค | จำนวน (แห่ง) | ปริมาณรวม (ล้าน ลบ.ม.) | ปริมาณน้ำ (ล้าน ลบ.ม.) | | | | | | | |
|--------------------|--------------|------------------------|------------------------|---------------|---------------|--------------|---------------|--------------|------------|--------|
| | | | เดือน | | | | | | ปัจจุบัน | |
| | | | ก.พ. ๒๕๖๖ | มี.ค. ๒๕๖๖ | เม.ย. ๒๕๖๖ | พ.ค. ๒๕๖๖ | มิ.ย. ๒๕๖๖ | ก.ค. ๒๕๖๖ | ๒๑ ส.ค. ๖๖ | ร้อยละ |
| เหนือ | ๑๗,๒๔๙ | ๙๙๒ | ๘๓๑.๕๖ | ๗๕๔.๗๔ | ๖๑๗.๔๖ | ๕๘๓.๙๖ | ๕๗๕.๒๐ | ๕๖๗.๓๖ | ๕๖๖.๗๒ | ๕๗ |
| ตะวันออกเฉียงเหนือ | ๕๔,๕๔๗ | ๔,๓๘๒ | ๓,๒๘๕.๒๐ | ๒,๘๘๓.๓๐ | ๒,๒๒๗.๔๔ | ๒,๑๒๘.๐๐ | ๒,๐๕๐.๒๒ | ๒,๒๖๑.๘๖ | ๒,๘๐๘.๕๓ | ๖๔ |
| กลาง | ๑๖,๓๖๗ | ๑,๕๗๔ | ๑,๒๓๔.๓๘ | ๑,๑๒๑.๙๗ | ๑,๐๐๑.๘๖ | ๙๕๙.๔๘ | ๙๐๙.๕๘ | ๘๗๓.๕๕ | ๘๒๗.๐๙ | ๕๓ |
| ตะวันออกเฉียงใต้ | ๗,๘๐๔ | ๙๙๒ | ๗๙๙.๔๗ | ๖๙๘.๓๔ | ๕๒๐.๖๕ | ๔๘๒.๖๓ | ๔๐๒.๒๕ | ๔๓๖.๐๖ | ๕๕๙.๑๗ | ๕๖ |
| ตะวันตก | ๒,๕๐๖ | ๑๙๒ | ๑๕๑.๑๒ | ๑๓๑.๖๗ | ๙๗.๕๑ | ๘๙.๓๖ | ๗๓.๖๒ | ๖๕.๙๔ | ๕๖.๓๙ | ๒๙ |
| ใต้ | ๓,๖๒๖ | ๓๓๘ | ๒๙๒.๗๔ | ๒๗๓.๘๓ | ๒๔๖.๘๔ | ๒๓๖.๘๑ | ๒๑๘.๘๐ | ๒๑๓.๘๖ | ๒๑๗.๙๙ | ๖๔ |
| รวม | ๑๐๒,๐๙๙.๐๐ | ๘,๔๗๐ | ๖,๕๙๔.๔๗ | ๕,๘๖๓.๘๖ | ๔,๗๑๑.๗๖ | ๔,๔๘๐.๒๔ | ๔,๒๒๙.๖๘ | ๔,๔๑๘.๖๒ | ๕,๐๓๕.๘๙ | ๕๙ |

๘. สถานการณ์น้ำในประเทศ ณ วันที่ ๑๙ - ๒๒ สิงหาคม ๒๕๖๖ (กรมชลประทาน)

| สถานี | แม่น้ำ | อำเภอ | จังหวัด | ระดับตลิ่ง (ม.รทก.) | ระดับน้ำ (ม.รทก.) | | | | แนวโน้ม | เปรียบเทียบระดับตลิ่ง |
|-------|-------------|-------------|---------------|---------------------|-------------------|---------|---------|---------|-----------|-----------------------|
| | | | | | เสาร์ | อาทิตย์ | จันทร์ | อังคาร | | |
| | | | | | ๑๙ ส.ค. | ๒๐ ส.ค. | ๒๑ ส.ค. | ๒๒ ส.ค. | | |
| P.๑ | ปิง | เมือง | เชียงใหม่ | ๓.๗๐ | ๑.๕๑ | ๑.๕๐ | ๑.๒๔ | ๑.๔๓ | เพิ่มขึ้น | - ๒.๒๗ |
| W.๑C | วัง | เมือง | ลำปาง | ๕.๒๐ | ๑.๑๗ | ๑.๑๖ | ๑.๑๖ | *** | ทรงตัว | *** |
| Y.๑๖ | ยม | บางระกำ | พิษณุโลก | ๗.๓๐ | ๑.๒๙ | ๑.๓๐ | ๑.๑๗ | ๑.๐๘ | ลดลง | - ๖.๒๒ |
| N.๗A | น่าน | เมือง | พิจิตร | ๙.๘๗ | ๑.๑๙ | ๑.๑๙ | ๑.๑๘ | ๑.๓๒ | เพิ่มขึ้น | - ๘.๕๕ |
| C.๒ | เจ้าพระยา | เมือง | นครสวรรค์ | ๒๕.๗๐ | ๑๗.๕๑ | ๑๗.๔๔ | ๑๗.๓๙ | ๑๗.๓๘ | ลดลง | - ๘.๓๒ |
| C.๑๓ | เจ้าพระยา | สรรพยา | ชัยนาท | ๑๖.๓๔ | ๕.๒๑ | ๕.๒๑ | ๕.๒๑ | ๕.๒๑ | ทรงตัว | - ๑๑.๑๓ |
| M.๖A | มูล | สตึก | บุรีรัมย์ | ๗.๙๕ | ๐.๔๕ | ๐.๓๕ | ๐.๓๘ | ๐.๔๙ | เพิ่มขึ้น | - ๗.๔๖ |
| M.๑๙๑ | ลำตะคอง | เมือง | นครราชสีมา | ๓.๕๐ | ๑.๒๙ | ๑.๒๗ | ๑.๓๙ | ๑.๓๙ | ทรงตัว | - ๒.๑๑ |
| M.๗ | มูล | เมือง | อุบลราชธานี | ๗.๐๐ | ๒.๗๘ | ๒.๗๑ | ๒.๖๑ | ๒.๔๗ | ลดลง | - ๔.๕๓ |
| M.๖๙ | ลำเซบก | ตระการพืชผล | อุบลราชธานี | ๙.๗๐ | ๐.๘๖ | ๒.๙๘ | ๓.๐๓ | ๒.๗๐ | ลดลง | - ๗.๐๐ |
| X.๖๔ | คลองท่าแซะ | ท่าแซะ | ชุมพร | ๑๗.๑๓ | ๘.๒๒ | ๘.๒๑ | ๘.๒๐ | ๗.๙๒ | ลดลง | - ๙.๒๑ |
| X.๑๔๙ | คลองกลาย | นบพิตำ | นครศรีธรรมราช | ๓๓.๙๖ | ๒๗.๓๗ | ๒๗.๓๔ | ๒๗.๓๒ | ๒๗.๓๕ | เพิ่มขึ้น | - ๖.๖๑ |
| X.๒๗๔ | แม่น้ำโก-ลก | แว้ง | นราธิวาส | ๒๓.๕๐ | ๑๘.๑๔ | ๑๘.๑๒ | ๑๘.๐๗ | ๑๘.๑๒ | เพิ่มขึ้น | - ๕.๓๘ |
| X.๓๗A | แม่น้ำตาปี | พระแสง | สุราษฎร์ธานี | ๑๑.๗๐ | ๙.๓๗ | ๙.๐๓ | ๘.๕๗ | ๘.๑๓ | ลดลง | - ๓.๕๗ |

*** ยังไม่ได้รับรายงาน

๙. สถานการณ์น้ำในพื้นที่ลุ่มน้ำโขง ณ วันที่ ๒๒ สิงหาคม ๒๕๖๖ (คณะกรรมการจัดการแม่น้ำโขง)

| สถานี | ระดับ อ้างอิง (ม.รทก.) | ระดับ ตลิ่ง (ม.) | ระดับน้ำ (ม.) | | | | | เปรียบเทียบ ระดับ ตลิ่ง (ม.) | ผลต่างของระดับน้ำ (ม.) | | แนวโน้ม |
|--------------------------|------------------------------|------------------------|---------------|------------|------------|------------|------------|------------------------------------|------------------------|-------------------|-----------|
| | | | ๑๘ ส.ค. | ๑๙ ส.ค. | ๒๐ ส.ค. | ๒๑ ส.ค. | ๒๑ ส.ค. | | ๓ วัน ย้อนหลัง | ๕ วัน ย้อนหลัง | |
| อ.เชียงแสน จ.เชียงราย | ๓๕๗.๑๑๐ | ๑๒.๘๐ | ๓.๔๗ | ๓.๒๔ | ๓.๒๒ | ๒.๙๗ | ๓.๐๘ | -๙.๗๒ | -๐.๑๔ | -๐.๓๙ | เพิ่มขึ้น |
| อ.เชียงคน จ.เลย | ๑๙๔.๑๑๘ | ๑๖.๐๐ | ๘.๙๒ | ๘.๖๐ | ๘.๓๕ | ๘.๒๑ | ๘.๐๔ | -๗.๙๖ | -๐.๓๑ | -๐.๘๘ | ลดลง |
| อ.เมือง จ.หนองคาย | ๑๕๓.๖๔๘ | ๑๒.๒๐ | ๖.๖๒ | ๖.๒๘ | ๕.๙๕ | ๕.๕๖ | ๕.๒๘ | -๖.๙๒ | -๐.๖๗ | -๑.๓๔ | ลดลง |
| อ.เมือง จ.นครพนม | ๑๓๒.๖๘๐ | ๑๒.๐๐ | ๙.๕๕ | ๙.๐๙ | ๘.๖๖ | ๗.๗๘ | ๗.๓๘ | -๔.๖๒ | -๑.๒๘ | -๒.๑๗ | ลดลง |
| อ.เมือง จ.มุกดาหาร | ๑๒๔.๒๑๙ | ๑๒.๕๐ | ๙.๑๕ | ๘.๗๒ | ๘.๒๓ | ๗.๖๘ | ๗.๑๗ | -๕.๓๓ | -๑.๐๖ | -๑.๙๘ | ลดลง |
| อ.โขงเจียม จ.อุบลราชธานี | ๘๙.๐๓๐ | ๑๔.๕๐ | ๑๐.๖๓ | ๑๐.๑๘ | ๙.๗๑ | ๙.๑๕ | ๘.๕๙ | -๕.๙๑ | -๑.๑๒ | -๒.๐๔ | ลดลง |

***ไม่มีสถานการณ์

๑๐. สถานการณ์เตือนภัย Early Warning ณ วันที่ ๒๒ สิงหาคม ๒๕๖๖ (กรมทรัพยากรน้ำ)

| การแจ้งเตือน | สถานี | การแจ้งเตือน | ช่วงเวลา |
|-----------------------------|---|---|---------------------|
| เตือนสีแดง (อพยพ) | - | - | - |
| เตือนสีเหลือง (เตือนภัย) | บ้านโป่งมะค่า ตำบลระบำ อำเภอถนอมศักดิ์ จังหวัดอุทัยธานี | ปริมาณฝนสะสม ๑๒ ชั่วโมง ๑๐๐.๕ มิลลิเมตร | ๒๒ ส.ค. ๖๖/๐๗.๓๐ น. |
| เตือนสีเขียว (เฝ้าระวัง) | - | - | - |

***สำนักงานทรัพยากรน้ำภาคที่เกี่ยวข้องได้ดำเนินการแจ้งอาสาสมัครและเครือข่าย รวมถึงหน่วยงานที่เกี่ยวข้องในพื้นที่เสี่ยงภัยแล้ว

๑๑. พื้นที่ติดตามและเฝ้าระวังสถานการณ์ธรณีพิบัติภัย ณ วันที่ ๒๒ สิงหาคม ๒๕๖๖ (กรมทรัพยากรธรณี)

เนื่องจากในพื้นที่เสี่ยงภัยแผ่นดินถล่มมีฝนตกหนักต่อเนื่อง ประกอบกับมีพื้นที่คาดการณ์ปริมาณน้ำฝนที่อาจก่อให้เกิดแผ่นดินถล่มล่วงหน้าโดยเฉพาะในบริเวณภาคเหนือ จังหวัดเชียงใหม่ ภาคตะวันออก จังหวัดจันทบุรี และตราด ศูนย์ปฏิบัติการธรณีพิบัติภัยจึงได้ทำการเฝ้าระวังและติดตามสถานการณ์ธรณีพิบัติภัยแผ่นดินถล่มและน้ำป่าไหลหลากเป็นพิเศษ และจะทำการแจ้งอาสาสมัครเครือข่ายในพื้นที่เสี่ยงภัยต่อไป

๑๒. เหตุการณ์วิกฤตน้ำปัจจุบัน ณ วันที่ ๒๒ สิงหาคม ๒๕๖๖ [เวลา ๑๕.๐๐ น. (เมื่อวาน) - ๐๘.๐๐ น. (วันนี้)]

ไม่มีสถานการณ์

๑๓. สถานการณ์ภาวะน้ำท่วม และสถานการณ์ฝนแล้ง/ฝนทิ้งช่วง ณ วันที่ ๒๒ สิงหาคม ๒๕๖๖ (ปก.)

ไม่มีสถานการณ์

๑๔. ลักษณะอากาศ ๗ วันข้างหน้า (ระหว่างวันที่ ๒๑ - ๒๗ สิงหาคม ๒๕๖๖)

ในช่วงวันที่ ๒๒ - ๒๓ ส.ค. ๖๖ ร่องมรสุมที่พาดผ่านภาคเหนือ ภาคกลาง และภาคตะวันออกเฉียงเหนือของประเทศไทย จะเลื่อนขึ้นไปพาดผ่านประเทศเมียนมาตอนบนและประเทศลาวตอนบน เข้าสู่หย่อมความกดอากาศต่ำบริเวณอ่าวตังเกี๋ย ประกอบกับมรสุมตะวันตกเฉียงใต้กำลังปานกลางพัดปกคลุมทะเลอันดามัน ประเทศไทย และอ่าวไทย ลักษณะเช่นนี้ทำให้ประเทศไทยตอนบนจะมีฝนลดลง แต่ยังคงมีฝนฟ้าคะนองเกิดขึ้นได้ และมีฝนตกหนักบางแห่งในภาคเหนือ ภาคตะวันออกเฉียงเหนือ และภาคตะวันออก

ส่วนในช่วงวันที่ ๒๔ - ๒๗ ส.ค. ๖๖ ร่องมรสุมพาดผ่านตอนบนของภาคเหนือ และประเทศลาวตอนบน เข้าสู่หย่อมความกดอากาศต่ำบริเวณชายฝั่งประเทศเวียดนามตอนบนและอ่าวตังเกี๋ย ในขณะที่มรสุมตะวันตกเฉียงใต้ที่พัดปกคลุมทะเลอันดามัน และภาคใต้ จะมีกำลังแรงขึ้นในช่วงวันที่ ๒๕ - ๒๗ ส.ค. ๖๖ ลักษณะเช่นนี้ทำให้ภาคเหนือ ภาคตะวันออกเฉียงเหนือ ภาคกลาง ภาคตะวันออก และภาคใต้ฝั่งตะวันตก มีฝนตกหนักบางแห่ง

ในช่วงวันที่ ๒๑ - ๒๔ ส.ค. ๖๖ คลื่นลมบริเวณทะเลอันดามันและอ่าวไทยมีกำลังปานกลาง โดยบริเวณทะเลอันดามันตอนบนและอ่าวไทยตอนบนมีคลื่นสูง ๑ - ๒ เมตร บริเวณที่มีฝนฟ้าคะนองคลื่นสูงมากกว่า ๒ เมตร ส่วนบริเวณทะเลอันดามันตอนล่างและอ่าวไทยตอนล่างมีคลื่นสูงประมาณ ๑ เมตร บริเวณที่มีฝนฟ้าคะนองคลื่นสูง ๑ - ๒ เมตร ส่วนในช่วงวันที่

๒๕ - ๒๗ ส.ค. ๖๖ คลื่นลมบริเวณทะเลอันดามันจะมีกำลังแรงขึ้น โดยทะเลอันดามันตอนบน มีคลื่นสูงประมาณ ๒ เมตร บริเวณที่มีฝนฟ้าคะนองคลื่นสูงมากกว่า ๒ เมตร ส่วนบริเวณทะเลอันดามันตอนล่างและอ่าวไทยตอนบน มีคลื่นสูง ๑ - ๒ เมตร บริเวณที่มีฝนฟ้าคะนองคลื่นสูงมากกว่า ๒ เมตร

๑๕. ความช่วยเหลือภัยแล้งสะสมของกรมทรัพยากรน้ำ

ความช่วยเหลือในพื้นที่ประสบปัญหาภัยแล้ง ตั้งแต่วันที่ ๑ ตุลาคม ๒๕๖๕ - ๒๑ สิงหาคม ๒๕๖๖

| หน่วยงาน | จังหวัด | ปริมาณการ สูบน้ำ (ลบ.ม.) | ปริมาณการ แจกจ่ายน้ำสะอาด (ลิตร) | ประโยชน์ที่ได้รับ | | | |
|----------|---------------|--------------------------------|--|-------------------|-----------|--------------------|--------|
| | | | | อุปโภค-บริโภค | | พื้นที่เกษตร (ไร่) | |
| | | | | ครัวเรือน | ประชากร | ไม้ผล | นาข้าว |
| สท.๑ | ลำปาง | - | ๒,๒๙๓,๐๔๔ | ๑๖๙,๒๓๒ | ๔๕๓,๐๔๔ | - | - |
| | เชียงใหม่ | - | ๑๕๕,๓๒๘ | ๒๑,๒๐๑ | ๘๗,๖๗๕ | - | - |
| | แม่ฮ่องสอน | - | ๑๐๖,๓๓๓ | ๙,๒๔๘ | ๖๐,๙๘๖ | - | - |
| | เชียงราย | - | ๓๕๑,๙๒๐ | ๕๖,๔๗๑ | ๑๗๔,๔๗๗ | - | - |
| | กำแพงเพชร | - | ๑๔๑,๑๒๒ | ๔๔,๑๒๕ | ๑๗๙,๓๑๐ | - | - |
| | ลำพูน | ๒,๐๙๘,๑๐๐ | - | - | - | ๔,๗๐๐ | - |
| สท.๒ | นครสวรรค์ | ๑๒,๘๓๐,๔๐๐ | - | ๘๓๘ | - | ๑,๒๖๐ | ๗๙,๘๕๘ |
| | นครสวรรค์ | ๓,๒๙๘,๖๐๐ | ๑๓๘,๐๐๐ | ๗,๗๖๑ | ๒๓,๔๑๒ | ๔,๓๑๐ | ๑,๕๒๐ |
| สท.๓ | อุดรธานี | ๔,๖๔๙,๗๘๘ | ๓๐,๐๐๐ | ๒,๙๐๑ | ๑๑,๓๓๕ | - | ๑,๗๗๐ |
| | สกลนคร | ๕,๑๔๓,๖๘๐ | - | - | ๓๓๗ | ๖,๗๘๓ | - |
| สท.๔ | ขอนแก่น | ๑,๖๔๓,๐๐๐ | - | ๒,๔๐๙ | ๕,๙๕๗ | - | - |
| | ร้อยเอ็ด | ๔๘๐,๐๐๐ | - | ๑,๖๔๙ | ๖,๐๑๓ | - | - |
| สท.๕ | นครราชสีมา | ๑,๗๖๔,๔๐๘ | ๖๖,๐๐๐ | ๗,๓๗๗ | ๒๔,๙๑๕ | ๔,๑๙๐ | ๑,๒๐๐ |
| | บุรีรัมย์ | ๕๘๒,๒๐๐ | - | ๑,๔๓๙ | ๕,๕๕๘ | ๓,๕๐๐ | - |
| สท.๖ | จันทบุรี | ๖,๗๑๔,๔๐๐ | - | ๑,๗๐๐ | ๓,๕๐๐ | ๕,๕๐๐ | - |
| | ปราจีนบุรี | ๒,๑๗๖,๐๐๐ | ๓๖๐,๐๐๐ | ๗๑๕ | ๑,๕๙๖ | - | ๑,๘๗๐ |
| | ระยอง | ๕๒๘,๐๐๐ | - | ๘๐ | ๘๐๐ | ๔,๕๐๐ | - |
| | สระแก้ว | ๒๑๗,๖๐๐ | - | ๒๙๓ | ๑,๔๔๑ | ๑๒๐ | - |
| สท.๗ | ราชบุรี | ๑,๘๔๘,๙๖๐ | - | ๒,๑๗๑ | ๗,๔๙๑ | ๔,๑๗๐ | - |
| สท.๘ | นครศรีธรรมราช | ๕,๓๒๗,๓๘๐ | - | ๓,๗๐๐ | ๑๕,๐๖๔ | ๙๑,๖๕๐ | - |
| | สงขลา | - | ๑๕๖,๐๐๐ | - | - | - | - |
| สท.๙ | พิษณุโลก | ๑๓๒,๙๖๐ | ๓,๑๘๖,๐๐๐ | ๑,๒๓๕ | ๓,๔๓๑ | - | - |
| | อุตรดิตถ์ | ๔๕๒,๔๐๐ | ๒,๗๐๓,๒๓๐ | ๕,๒๑๐ | ๑๑,๐๖๒ | - | - |
| | น่าน | - | ๓๗,๔๗๐ | - | ๑๕๕ | - | - |
| | แพร่ | ๒,๕๓๙,๑๔๐ | - | ๙๑๓ | ๒,๓๖๕ | - | ๒,๕๖๐ |
| | พิจิตร | ๒๘,๓๒๐ | - | ๕๖ | ๒๕๐ | - | - |
| สท.๑๐ | สุราษฎร์ธานี | ๑,๔๔๙,๘๐๐ | ๑,๑๑๔,๐๐๐ | ๑,๘๖๖ | ๔,๗๔๗ | ๑๒,๐๒๒ | - |
| | ชุมพร | ๓๑๕,๒๐๐ | ๗๒,๐๐๐ | ๑๑,๕๐๘ | ๒๑,๑๗๗ | ๕,๒๐๐ | - |
| สท.๑๑ | อำนาจเจริญ | ๒๖๒,๗๐๐ | - | ๓,๒๙๘ | ๑๐,๒๙๔ | ๓๗ | - |
| | ยโสธร | ๙๖,๐๐๐ | - | ๕๗๐ | ๒,๙๒๗ | ๗ | - |
| | ๒๙ จังหวัด | ๕๔,๕๗๙,๐๓๖ | ๑๐,๙๑๐,๔๔๗ | ๓๕๗,๙๖๖ | ๑,๑๑๙,๓๑๙ | ๑๔๗,๙๔๙ | ๘๘,๗๗๘ |

