



**รายงานการเฝ้าระวังติดตามสถานการณ์น้ำและความช่วยเหลือ
ศูนย์ปฏิบัติการทรัพยากรธรรมชาติและสิ่งแวดล้อม (ด้านทรัพยากรน้ำ)
กระทรวงทรัพยากรธรรมชาติและสิ่งแวดล้อม**

กองวิเคราะห์และประเมินสถานการณ์น้ำ กรมทรัพยากรน้ำ

โทรศัพท์ ๐ ๒๒๗๑ ๖๐๐๐ ต่อ ๖๔๔๕ โทรสาร ๐ ๒๒๗๘ ๖๖๒๙ www.dwr.go.th IDLine: mekhalawoc Email: mekhala@dwr.mail.go.th

ศูนย์เทคโนโลยีสารสนเทศทรัพยากรน้ำบาดาล กรมทรัพยากรน้ำบาดาล

โทรศัพท์ ๐ ๒๖๖๖ ๗๐๙๐ โทรสาร ๐ ๒๖๖๖ ๗๑๐๐ www.dgr.go.th Email: itcenter@dgr.mail.go.th

สำนักงานนโยบายและแผนทรัพยากรธรรมชาติและสิ่งแวดล้อม

โทรศัพท์ ๐ ๒๒๖๕๖๕๐๐ www.onep.go.th Email: webmaster@onep.go.th

กรมทรัพยากรธรณี

โทรศัพท์ ๐ ๒๖๒๑๙๕๐๐ www.dmr.go.th Email: webmaster@dmr.mail.go.th

รายงานฉบับที่ ๔๗๕/๒๕๖๖

เวลา ๑๕.๐๐ น.

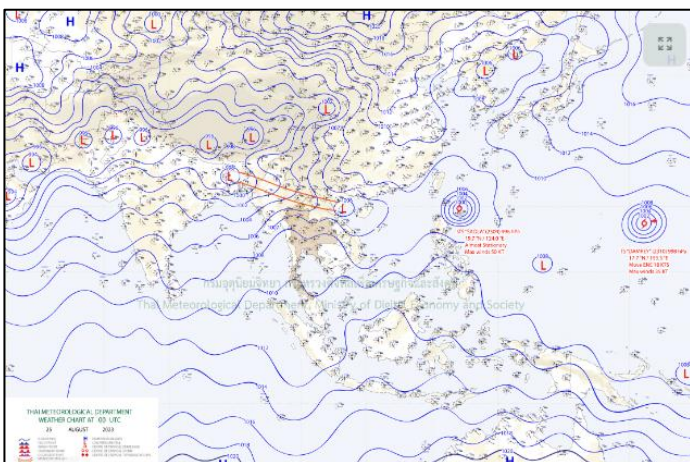
วันที่ ๒๕ สิงหาคม ๒๕๖๖

เรียน รมว.ทส. เลขาธิการ รมว.ทส. ที่ปรึกษา รมว.ทส. ปกท.ทส. รอง ปกท.ทส. อทท. อทบ. และหน่วยงานที่เกี่ยวข้อง

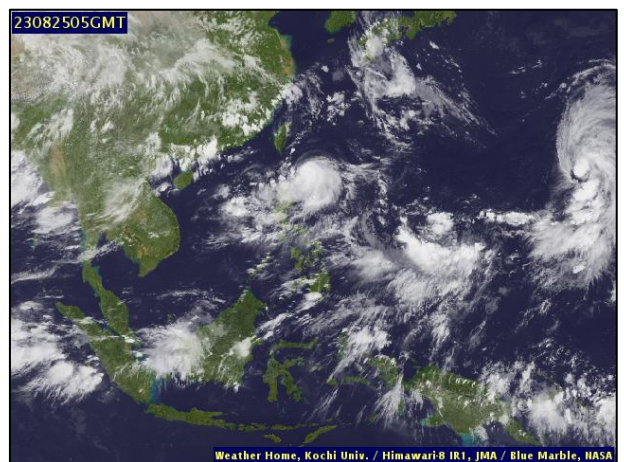
๑. สภาวะอากาศ เวลา ๑๑.๐๐ น. (กรมอุตุนิยมวิทยา)

พยากรณ์อากาศ ๒๔ ชั่วโมงข้างหน้า ร่องมรสุมพาดผ่านประเทศเมียนมา และประเทศลาวตอนบน เข้าสู่หย่อมความกดอากาศต่ำบริเวณประเทศเวียดนามตอนบน ในขณะที่มรสุมตะวันตกเฉียงใต้ยังคงพัดปกคลุมทะเลอันดามัน ประเทศไทย และอ่าวไทย ลักษณะเช่นนี้ทำให้ประเทศไทยยังคงมีฝนฟ้าคะนองเกิดขึ้นได้ และมีฝนตกหนักบางแห่งในภาคตะวันออกเฉียงเหนือ ภาคกลาง รวมทั้งกรุงเทพมหานครและปริมณฑล ขอให้ประชาชนในบริเวณภาคตะวันออกเฉียงเหนือตอนบนระวังอันตรายจากฝนตกหนักและฝนที่ตกสะสม ซึ่งอาจทำให้เกิดน้ำท่วมได้

สำหรับบริเวณทะเลอันดามันและอ่าวไทย ทะเลมีคลื่นสูงประมาณ ๑ เมตร บริเวณที่มีฝนฟ้าคะนองคลื่นสูง ๑-๒ เมตร ขอให้ชาวเรือในบริเวณดังกล่าวเดินเรือด้วยความระมัดระวังและหลีกเลี่ยงการเดินเรือในบริเวณที่มีฝนฟ้าคะนองไว้ด้วย

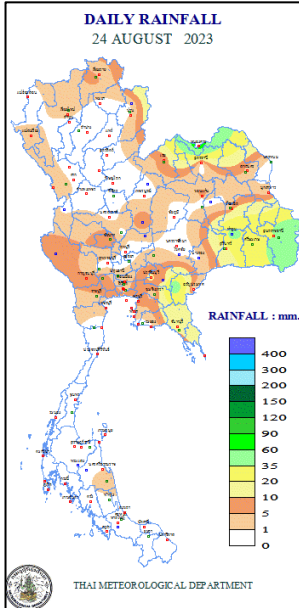


แผนที่อากาศ วันที่ ๒๕ ส.ค. ๒๕๖๖ เวลา ๐๗.๐๐ น.



ภาพถ่ายดาวเทียม วันที่ ๒๕ ส.ค. ๖๖ เวลา ๑๒.๐๐ น.

๒. ปริมาณฝนสะสม ณ เวลา ๐๗.๐๐น.(เมื่อวาน) - ๐๗.๐๐ น.(วันนี้) (กรมอุตุนิยมวิทยา)



จุดตรวจวัด	ปริมาณฝน (มม.)
จ.บึงกาฬ	๑๑๖.๔
จ.อุบลราชธานี (สภช.)	๕๒.๖
จ.สระแก้ว	๕๒.๑
จ.บุรีรัมย์	๕๑.๑
จ.สมุทรสงคราม	๔๕.๐
จ.ศรีสะเกษ	๒๘.๘
จ.สมุทรปราการ (สภช.)	๒๕.๘

๓. ปริมาณฝนสะสมของพื้นที่ลาดเชิงเขา ๑๒ ชม. ที่ผ่านมา (กรมทรัพยากรน้ำ)

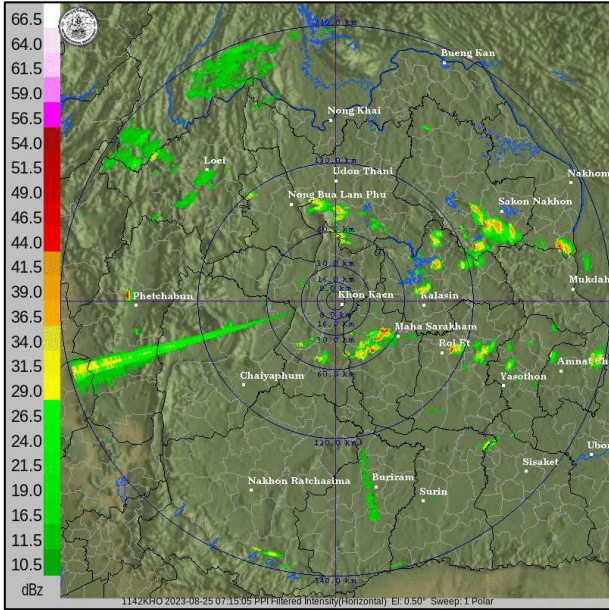
รหัสสถานี	จุดตรวจวัด	ปริมาณฝน (มม./๑๒ ชม.)
STN๑๑๖๓	บ้านแม่บอนใต้ ต.บ้านปวง อ.ทุ่งหัวช้าง จ.ลำพูน	๙๖.๐
STN๑๘๘๙	บ้านนาผาง ต.กกปลาซิว อ.ภูพาน จ.สกลนคร	๙๓.๕
STN๑๕๓๐	บ้านน้ำแคะ ต.ตงพญา อ.บ่อเกลือ จ.น่าน	๔๙.๕
STN๐๐๕๓	บ้านหินแต่น ต.หนองไผ่ อ.ด่านมะขามเตี้ย จ.กาญจนบุรี	๔๘.๐
STN๐๑๐๕	บ้านเขาย่า ต.เขาค้อ อ.เขาค้อ จ.เพชรบูรณ์	๔๘.๐
STN๑๗๕๔	บ้านไอร์เจียะ ต.ซากอ อ.ศรีสาคร จ.นราธิวาส	๔๕.๐
STN๑๔๘๗	บ้านศรีเมือง ต.สิวิเชียร อ.น้ำยืน จ.อุบลราชธานี	๔๔.๐
STN๐๖๑๕	บ้านนางแลใน (บ้านลิไข) ต.ทต.นางแล อ.เมืองเชียงราย จ.เชียงราย	๔๓.๕
STN๑๗๐๖	บ้านราษฎร์ผดุง ต.สุคริน อ.สุคริน จ.นราธิวาส	๔๓.๐
STN๐๓๑๓	บ้านหัวฝาย ต.บ้านดู่ อ.เมืองเชียงราย จ.เชียงราย	๔๒.๐

๔. ค่าความชื้นในดิน (กรมทรัพยากรน้ำ/คณะกรรมการแม่น้ำโขง)

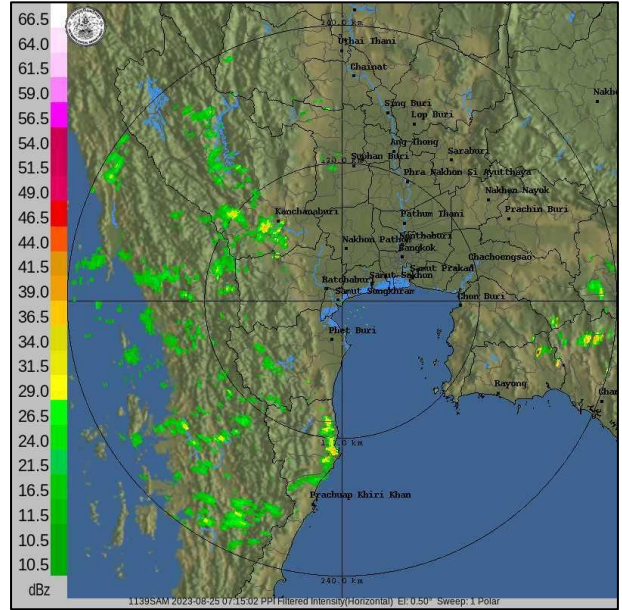
ภูมิภาค	ความชื้นในดิน [-] ๒๑ ก.ค. ๖๖	ความชื้นในดิน [-] ๒๑ ส.ค. ๖๖	แนวโน้ม
เหนือ	๐-๒๐	๒๐-๔๐	เพิ่มขึ้น
กลาง	๐-๒๐	๐-๒๐	ทรงตัว
ตะวันออกเฉียงเหนือ	๒๐-๔๐	๔๐-๖๐	เพิ่มขึ้น
ตะวันออก	๐-๒๐	๒๐-๔๐	เพิ่มขึ้น
ตะวันตก	๐-๒๐	๒๐-๔๐	เพิ่มขึ้น
ใต้	๒๐-๔๐	๒๐-๔๐	ทรงตัว

หมายเหตุ : ความชื้นในดิน ๐ หมายถึง ดินที่แห้งสนิท และ ๑๐๐ หมายถึง ดินที่อิ่มน้ำ

๕. เรดาร์ตรวจอากาศ ณ วันที่ ๒๕ สิงหาคม ๒๕๖๖ (กรมอุตุนิยมวิทยา)



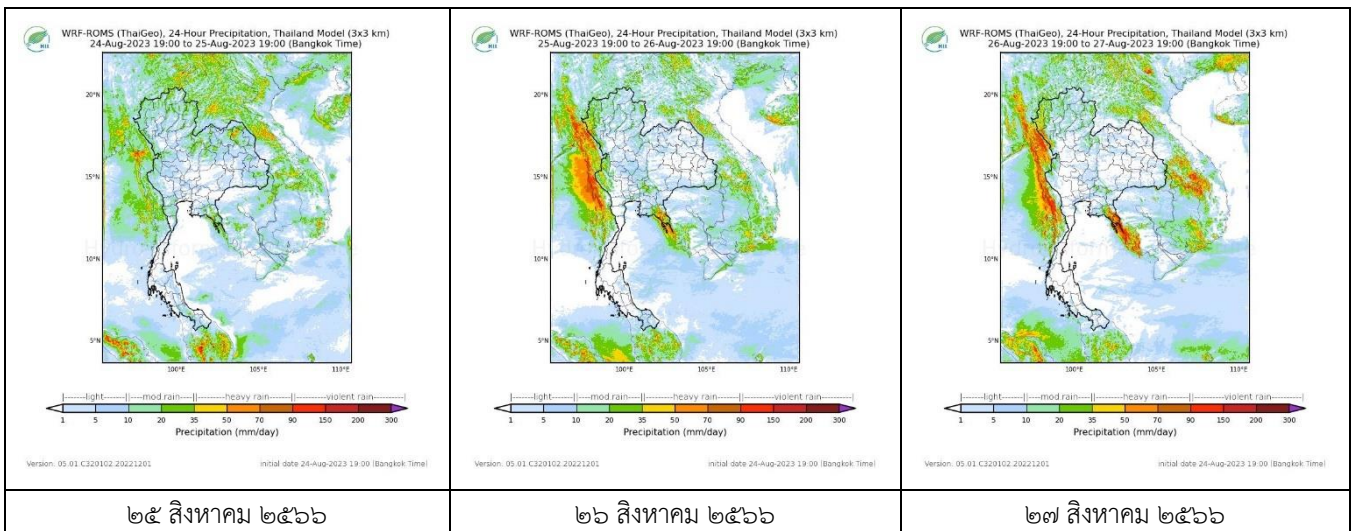
สถานีขอนแก่น เวลา ๑๔.๑๕ น.



สถานีสมุทรสงคราม เวลา ๑๔.๑๕ น.

จากเรดาร์ตรวจอากาศพบกลุ่มเมฆฝนทุกภาคของประเทศไทย

๖. แผนภาพคาดการณ์ฝนล่วงหน้า ๓ วัน (สถาบันสารสนเทศทรัพยากรน้ำ (องค์การมหาชน))



๗. สถานการณ์น้ำในแหล่งเก็บกักน้ำ ณ วันที่ ๒๕ สิงหาคม ๒๕๖๖ (กรมชลประทาน กรมทรัพยากรน้ำ และสทชช.)

๗.๑ ปริมาณน้ำในอ่างฯ ๓๙,๒๐๓ ล้าน ลบ.ม. คิดเป็นร้อยละ ๕๕ (ปริมาณน้ำใช้การได้ ๑๕,๖๖๖ ล้าน ลบ.ม. คิดเป็นร้อยละ ๓๓) ปริมาณน้ำในอ่างฯ เทียบกับปี ๒๕๖๕ (๔๔,๓๔๔ ล้าน ลบ.ม. คิดเป็นร้อยละ ๖๓) น้อยกว่าปี ๒๕๖๕ จำนวน ๕,๑๔๑ ล้าน ลบ.ม. ปริมาณน้ำไหลลงอ่างฯ จำนวน ๑๓๗.๐๘ ล้าน ลบ.ม. ปริมาณน้ำระบายจำนวน ๘๑.๕๗ ล้าน ลบ.ม. สามารถรับน้ำได้อีก ๓๑,๗๒๓ ล้าน ลบ.ม.

อ่างเก็บน้ำ	ความจุที่ รณก. (ล้าน ลบ.ม.)	ปริมาตร น้ำในอ่าง		ปริมาตร น้ำใช้การได้		ปริมาตร น้ำไหลลงอ่าง		ปริมาตร น้ำระบาย		ปริมาตร น้ำรับได้ อีก (ล้าน ม. ^๓) (ความจุที่รณ- ปริมาตรน้ำ ปัจจุบัน)
		ปริมาตร (ล้าน ม. ^๓)	% น้ำ เก็บ กัก	ปริมาตร (ล้าน ม. ^๓)	% น้ำใช้ การ	วันนี้ (ล้าน ม. ^๓)	เมื่อวาน (ล้าน ม. ^๓)	วันนี้ (ล้าน ม. ^๓)	เมื่อวาน (ล้าน ม. ^๓)	
๑.ภูมิพิล	๑๓,๔๖๒	๕,๕๗๑	๔๑	๑,๗๗๑	๑๘	๕.๑๔	๖.๗๗	๒๐.๐๐	๒๐.๐๐	๗,๘๙๑
๒.สิริกิติ์	๙,๕๑๐	๔,๔๒๐	๔๖	๑,๕๗๐	๒๔	๒๒.๒๔	๑๖.๙๐	๑๓.๐๐	๑๒.๘๘	๕,๐๙๐
๓.จุฬารามณ์	๑๖๔	๖๒	๓๘	๒๕	๒๐	๐.๑๑	๐.๑๑	๐.๐๐	๐.๐๐	๑๐๒

๔.อุบลรัตน์	๒,๔๓๑	๘๖๙	๓๖	๒๘๘	๑๖	๑.๘๘๘	๑.๘๘๘	๐.๘๐	๐.๘๐	๑,๕๖๒
๕.ลำปาง	๑,๙๘๐	๑,๓๒๖	๖๗	๑,๒๒๖	๖๕	๑๔.๐๔	๒.๕๐	๓.๖๘	๓.๖๘	๖๕๔
๖.สิรินธร	๑,๙๖๖	๑,๒๑๕	๖๒	๓๘๔	๓๔	๑๙.๘๘	๒๑.๗๙	๐.๐๐	๐.๐๐	๗๕๑
๗.ป่าสักชลสิทธิ์	๙๖๐	๖๘	๗	๖๕	๗	๐.๐๐	๐.๐๐	๑.๐๔	๑.๐๔	๘๙๒
๘.ศรีนครินทร์	๑๗,๗๔๕	๑๒,๘๕๑	๗๒	๒,๕๘๖	๓๕	๒๑.๓๙	๑๘.๒๓	๕.๐๖	๕.๐๔	๔,๘๙๔
๙.วชิราลงกรณ์	๘,๘๖๐	๕,๖๔๕	๖๔	๒,๖๓๓	๔๕	๓๐.๕๐	๒๔.๔๕	๑๔.๙๖	๑๔.๘๖	๓,๒๑๕
๑๐.ขุนด่านปราการชล	๒๒๔	๑๑๓	๕๐	๑๐๘	๔๙	๐.๘๗	๐.๖๕	๐.๐๔	๐.๐๔	๑๑๑
๑๑.รัชชประภา	๕,๖๓๙	๓,๗๕๐	๖๖	๒,๓๙๘	๕๖	๗.๐๕	๗.๒๑	๓.๘๖	๔.๐๑	๑,๘๘๙
๑๒.บางกลาง	๑,๔๕๔	๘๑๓	๕๖	๕๓๖	๔๖	๒.๒๔	๒.๒๑	๖.๐๓	๖.๐๑	๖๔๑

๗.๒ อ่างเก็บน้ำขนาดกลาง ๔๓๕ แห่ง มีปริมาณน้ำ ๒,๗๑๓ ล้าน ลบ.ม. (๕๐%) ปริมาณน้ำใช้การ ๒,๓๐๙ ล้าน ลบ.ม. (๔๖%)

๗.๓ แหล่งน้ำในพื้นที่นอกเขตชลประทาน ๑๐๒,๐๙๙ แห่ง มีปริมาณน้ำรวม ๕,๐๓๖ ล้าน ลบ.ม. (๕๙%)

๗.๔ แหล่งน้ำขนาดเล็กนอกเขตชลประทาน ๑๘๔ แห่ง ตรวจวัดโดยกรมทรัพยากรน้ำ เริ่มต้นฤดูฝน มีปริมาณน้ำ ๒๒๑.๐๑ ล้าน ลบ.ม. (๕๙%) ปริมาณน้ำปัจจุบัน ๑๗๑.๑ ล้าน ลบ.ม. (๗๖%)

ภูมิภาค	จำนวน (แห่ง)	ปริมาณรวม (ล้าน ลบ.ม.)	ปริมาณน้ำ (ล้าน ลบ.ม.)							ปัจจุบัน	
			เดือน							๒๑ ส.ค. ๖๖	ร้อยละ
			ก.พ. ๒๕๖๖	มี.ค. ๒๕๖๖	เม.ย. ๒๕๖๖	พ.ค. ๒๕๖๖	มิ.ย. ๒๕๖๖	ก.ค. ๒๕๖๖			
เหนือ	๑๗,๒๔๙	๙๙๒	๘๓๑.๕๖	๗๕๔.๗๔	๖๑๗.๔๖	๕๘๓.๙๖	๕๗๕.๒๐	๕๖๗.๓๖	๕๖๖.๗๒	๕๗	
ตะวันออกเฉียงเหนือ	๕๔,๕๔๗	๔,๓๘๒	๓,๒๘๕.๒๐	๒,๘๘๓.๓๐	๒,๒๒๗.๔๔	๒,๑๒๘.๐๐	๒,๐๕๐.๒๒	๒,๒๖๑.๘๖	๒,๘๐๘.๕๓	๖๔	
กลาง	๑๖,๓๖๗	๑,๕๗๔	๑,๒๓๔.๓๘	๑,๑๒๑.๙๗	๑,๐๐๑.๘๖	๙๕๙.๔๘	๙๐๙.๕๘	๘๗๓.๕๕	๘๒๗.๐๙	๕๓	
ตะวันออกเฉียง	๗,๘๐๔	๙๙๒	๗๙๙.๔๗	๖๙๘.๓๔	๕๒๐.๖๕	๔๘๒.๖๓	๔๐๒.๒๕	๔๓๖.๐๖	๕๕๙.๑๗	๕๖	
ตะวันตก	๒,๕๐๖	๑๙๒	๑๕๑.๑๒	๑๓๑.๖๗	๙๗.๕๑	๘๙.๓๖	๗๓.๖๒	๖๕.๙๔	๕๖.๓๙	๒๙	
ใต้	๓,๖๒๖	๓๓๘	๒๙๒.๗๔	๒๗๓.๘๓	๒๔๖.๘๔	๒๓๖.๘๑	๒๑๘.๘๐	๒๑๓.๘๖	๒๑๗.๙๙	๖๔	
รวม	๑๐๒,๐๙๙.๐๐	๘,๔๗๐	๖,๕๙๔.๔๗	๕,๘๖๓.๘๖	๔,๗๑๑.๗๖	๔,๔๘๐.๒๔	๔,๒๒๙.๖๘	๔,๔๑๘.๖๒	๕,๐๓๕.๘๙	๕๙	

๘. สถานการณ์น้ำในประเทศ ณ วันที่ ๒๒ - ๒๕ สิงหาคม ๒๕๖๖ (กรมชลประทาน)

สถานี	แม่น้ำ	อำเภอ	จังหวัด	ระดับตลิ่ง (ม. รทก.)	ระดับน้ำ (ม.รทก.)				แนวโน้ม	เปรียบเทียบระดับตลิ่ง
					อังคาร	พุธ	พฤหัสบดี	ศุกร์		
					๒๒ ส.ค.	๒๓ ส.ค.	๒๔ ส.ค.	๒๕ ส.ค.		
P.๑	ปิง	เมือง	เชียงใหม่	๓.๗๐	๑.๔๓	๑.๕๗	๑.๕๘	๑.๖๔	เพิ่มขึ้น	- ๒.๐๖
W.๑C	วัง	เมือง	ลำปาง	๕.๒๐	๐.๕๙	๐.๕๙	-๐.๖๔	-๐.๑๘	ลดลง	- ๕.๓๘
Y.๑๖	ยม	บางระกำ	พิษณุโลก	๗.๓๐	๑.๐๘	๑.๑๑	๑.๑๔	๑.๑๔	ทรงตัว	- ๖.๑๖
N.๗A	น่าน	เมือง	พิจิตร	๙.๘๗	๑.๓๒	๑.๔๐	๑.๓๗	๑.๒๗	ลดลง	- ๘.๖๐
C.๒	เจ้าพระยา	เมือง	นครสวรรค์	๒๕.๗๐	๑๗.๓๘	๑๗.๓๙	๑๗.๓๗	๑๗.๒๗	ลดลง	- ๘.๔๓
C.๑๓	เจ้าพระยา	สรรพยา	ชัยนาท	๑๖.๓๔	๕.๒๑	๕.๒๑	๕.๒๘	๕.๒๘	ทรงตัว	- ๑๑.๐๖
M.๖A	มูล	สตึก	บุรีรัมย์	๗.๙๕	๐.๔๙	๐.๔๔	๐.๒๘	๐.๓๓	เพิ่มขึ้น	- ๗.๖๒
M.๑๙๑	ลำตะคอง	เมือง	นครราชสีมา	๓.๕๐	๑.๓๙	๑.๓๘	๑.๓๔	๑.๔๔	เพิ่มขึ้น	- ๒.๐๖
M.๗	มูล	เมือง	อุบลราชธานี	๗.๐๐	๒.๔๗	๒.๕๓	๒.๕๙	๒.๗๗	เพิ่มขึ้น	- ๔.๒๓
M.๖๙	ลำเซบก	ตระการพืชผล	อุบลราชธานี	๙.๗๐	๒.๗๐	๒.๘๙	๔.๕๕	๒.๕๓	ลดลง	- ๗.๑๗
X.๖๔	คลองท่าแซะ	ท่าแซะ	ชุมพร	๑๗.๑๓	๗.๙๒	๗.๙๑	๗.๙๐	๗.๙๑	เพิ่มขึ้น	- ๙.๒๒
X.๑๔๙	คลองกลาย	นบพิตำ	นครศรีธรรมราช	๓๓.๙๖	๒๗.๓๕	๒๗.๓๘	๒๗.๓๐	๒๗.๒๗	ลดลง	- ๖.๖๙
X.๒๗๔	แม่น้ำโก-ลก	แว้ง	นราธิวาส	๒๓.๕๐	๑๘.๑๒	๑๘.๑๖	๑๘.๒๔	๑๘.๑๘	ลดลง	- ๕.๓๒
X.๓๗A	แม่น้ำตาปี	พระแสง	สุราษฎร์ธานี	๑๑.๗๐	๘.๑๓	๗.๗๖	๗.๓๓	๖.๙๔	ลดลง	- ๔.๗๖

*** ยังไม่ได้รับรายงาน

๙. สถานการณ์น้ำในพื้นที่ลุ่มน้ำโขง ณ วันที่ ๒๕ สิงหาคม ๒๕๖๖ (คณะกรรมการจัดการแม่น้ำโขง)

สถานี	ระดับ อ้างอิง (ม.รทก.)	ระดับ ตลิ่ง (ม.)	ระดับน้ำ (ม.)					เปรียบเทียบ ระดับ ตลิ่ง (ม.)	ผลต่างของระดับน้ำ (ม.)		แนวโน้ม
			๒๑ ส.ค.	๒๒ ส.ค.	๒๓ ส.ค.	๒๔ ส.ค.	๒๕ ส.ค.		๓ วัน ย้อนหลัง	๕ วัน ย้อนหลัง	
อ.เชียงแสน จ.เชียงราย	๓๕๗.๑๑๐	๑๒.๘๐	๒.๙๗	๓.๐๘	๓.๓๗	๓.๕๖	๓.๕๙	-๙.๒๑	๐.๒๒	๐.๖๒	เพิ่มขึ้น
อ.เชียงคาน จ.เลย	๑๙๔.๑๑๘	๑๖.๐๐	๘.๒๑	๘.๐๔	๘.๕๖	๘.๓๑	๗.๙๘	-๘.๐๒	-๐.๕๘	-๐.๒๓	ลดลง
อ.เมือง จ.หนองคาย	๑๕๓.๖๔๘	๑๒.๒๐	๕.๕๖	๕.๒๘	๕.๐๖	๕.๕๐	๕.๔๕	-๖.๗๕	๐.๓๙	-๐.๑๑	ลดลง
อ.เมือง จ.นครพนม	๑๓๒.๖๘๐	๑๒.๐๐	๗.๗๘	๗.๓๘	๗.๔๙	๗.๒๗	๗.๐๖	-๔.๙๔	-๐.๔๓	-๐.๗๒	ลดลง
อ.เมือง จ.มุกดาหาร	๑๒๔.๒๑๙	๑๒.๕๐	๗.๖๘	๗.๑๗	๗.๑๒	๗.๑๕	๖.๘๖	-๕.๖๔	-๐.๒๖	-๐.๘๒	ลดลง
อ.โขงเจียม จ.อุบลราชธานี	๘๙.๐๓๐	๑๔.๕๐	๙.๑๕	๘.๕๙	๘.๑๕	๘.๒๘	๘.๔๕	-๖.๐๕	๐.๓๐	-๐.๗๐	เพิ่มขึ้น

***ไม่มีสถานการณ์

๑๐. สถานการณ์เตือนภัย Early Warning ณ วันที่ ๒๕ สิงหาคม ๒๕๖๖ (กรมทรัพยากรน้ำ)

การแจ้งเตือน	สถานี	การแจ้งเตือน	ช่วงเวลา
เตือนสีแดง (อพยพ)	-	-	-
เตือนสีเหลือง (เตือนภัย)	-	-	-
เตือนสีเขียว (เฝ้าระวัง)	-	-	-

***ไม่มีสถานการณ์

๑๑. พื้นที่ติดตามและเฝ้าระวังสถานการณ์ธรณีพิบัติภัย ณ วันที่ ๒๕ สิงหาคม ๒๕๖๖ (กรมทรัพยากรธรณี)

เนื่องจากในพื้นที่เสี่ยงภัยแผ่นดินถล่มมีพื้นที่คาดการณ์ปริมาณน้ำฝนที่อาจก่อให้เกิดแผ่นดินถล่มล่วงหน้าโดยเฉพาะในบริเวณภาคตะวันออกเฉียงเหนือ จังหวัดจันทบุรี และตราด ศูนย์ปฏิบัติการธรณีพิบัติภัยจึงได้ทำการเฝ้าระวังและติดตามสถานการณ์ธรณีพิบัติภัยแผ่นดินถล่มและน้ำป่าไหลหลากเป็นพิเศษและจะทำการแจ้งอาสาสมัครเครือข่ายในพื้นที่เสี่ยงภัยต่อไป

๑๒. เหตุการณ์วิกฤตน้ำปัจจุบัน ณ วันที่ ๒๕ สิงหาคม ๒๕๖๖ [เวลา ๐๘.๐๐ น. - ๑๕.๐๐ น. (วันนี้)]

ไม่มีสถานการณ์

๑๓. สถานการณ์ภาวะน้ำท่วม และสถานการณ์ฝนแล้ง/ฝนทิ้งช่วง ณ วันที่ ๒๕ สิงหาคม ๒๕๖๖ (ปก.)

ไม่มีสถานการณ์

๑๔. ลักษณะอากาศ ๗ วันข้างหน้า (ระหว่างวันที่ ๒๕ - ๓๑ สิงหาคม ๒๕๖๖)

ในช่วงวันที่ ๒๖ - ๒๘ ส.ค. ๖๖ ร่องมรสุมพาดผ่านประเทศเมียนมาตอนบน และประเทศลาวตอนบน เข้าสู่หย่อมความกดอากาศต่ำบริเวณชายฝั่งประเทศเวียดนามตอนบนและอ่าวตังเกี๋ย ในขณะที่มรสุมตะวันตกเฉียงใต้พัดปกคลุมทะเลอันดามัน ประเทศไทย และอ่าวไทย ลักษณะเช่นนี้ทำให้ประเทศไทยมีฝนฟ้าคะนองเกิดขึ้นได้ และมีฝนตกหนักบางแห่งในภาคเหนือ ภาคตะวันออกเฉียงเหนือ ภาคตะวันออก และภาคใต้ฝั่งตะวันตก ส่วนในช่วงวันที่ ๒๙ - ๓๑ ส.ค. ๖๖ ร่องมรสุมกำลังแรงจะเลื่อนลงมาพาดผ่านภาคเหนือ ภาคตะวันออกเฉียงเหนือ และภาคกลางตอนบนของประเทศไทย ประกอบกับในช่วงวันที่ ๒๘ - ๓๑ ส.ค. ๖๖ มรสุมตะวันตกเฉียงใต้ที่พัดปกคลุมทะเลอันดามัน ประเทศไทย และอ่าวไทย จะมีกำลังแรงขึ้น ลักษณะเช่นนี้ทำให้ประเทศไทยจะมีฝนเพิ่มขึ้น และมีฝนตกหนักหลายพื้นที่ โดยมีฝนตกหนักมากบางแห่งในภาคเหนือ ภาคตะวันออกเฉียงเหนือ ภาคตะวันออก และภาคใต้ฝั่งตะวันตก

สำหรับคลื่นลมบริเวณทะเลอันดามันและอ่าวไทย สูงประมาณ ๑ เมตร บริเวณที่มีฝนฟ้าคะนองคลื่นสูง ๑ - ๒ เมตร ในช่วงวันที่ ๒๕ - ๒๗ ส.ค. ๖๖

ส่วนในช่วงวันที่ ๒๘ - ๓๑ ส.ค. ๖๖ คลื่นลมบริเวณทะเลอันดามันและอ่าวไทยจะมีกำลังแรงขึ้น โดยบริเวณทะเลอันดามันตอนบนและอ่าวไทยตอนบน ทะเลมึทึ่มคลื่นสูงประมาณ ๒ เมตร บริเวณที่มีฝนฟ้าคะนองคลื่นสูงมากกว่า ๒ เมตร ส่วนอ่าวไทยตอนล่างมีคลื่นสูง ๑ - ๒ เมตร บริเวณที่มีฝนฟ้าคะนองคลื่นสูงมากกว่า ๒ เมตร

อนึ่ง พายุโซนร้อน “เซาลา” (SAOLA) บริเวณมหาสมุทรแปซิฟิกหรือด้านตะวันออกเฉียงเหนือของประเทศฟิลิปปินส์ มีแนวโน้มจะทวีกำลังแรงขึ้น คาดว่าจะเคลื่อนผ่านสาธารณรัฐไต้หวันในช่วงวันที่ ๓๐ - ๓๑ ส.ค. นี้ โดยพายุนี้ไม่ส่งผลกระทบต่อลักษณะอากาศของประเทศไทยโดยตรง ขอให้ผู้ที่จะเดินทางไปยังบริเวณดังกล่าวตรวจสอบสภาพอากาศก่อนออกเดินทางในช่วงวันและเวลาดังกล่าวไว้ด้วย

๑๕. ความช่วยเหลือภัยแล้งสะสมของกรมทรัพยากรน้ำ

ความช่วยเหลือในพื้นที่ประสบปัญหาภัยแล้ง ตั้งแต่วันที่ ๑ ตุลาคม ๒๕๖๕ - ๒๕ สิงหาคม ๒๕๖๖

หน่วยงาน	จังหวัด	ปริมาณการ สูบน้ำ (ลบ.ม.)	ปริมาณการ แจกจ่ายน้ำสะอาด (ลิตร)	ประโยชน์ที่ได้รับ			
				อุปโภค-บริโภค		พื้นที่เกษตร (ไร่)	
				ครัวเรือน	ประชากร	ไม้ผล	นาข้าว
สทน.๑	ลำปาง	-	๒,๓๕๒,๐๔๔	๑๖๙,๒๓๒	๔๕๓,๐๔๔	-	-
	เชียงใหม่	-	๑๕๘,๕๐๔	๒๑,๒๐๑	๘๗,๖๗๕	-	-
	แม่ฮ่องสอน	-	๑๐๘,๓๗๘	๙,๒๔๘	๖๐,๙๘๖	-	-
	เชียงราย	-	๓๕๗,๘๒๑	๕๖,๔๗๑	๑๗๔,๔๗๗	-	-
	กำแพงเพชร	-	๑๔๔,๓๐๒	๔๔,๑๒๕	๑๗๙,๓๑๐	-	-
	ลำพูน	๒,๒๕๙,๗๐๐	-	-	-	๔,๗๐๐	-
สทน.๒	นครสวรรค์	๑๒,๘๓๐,๔๐๐	-	๘๓๘	-	๑,๒๖๐	๗๙,๘๕๘
	นครสวรรค์	๓,๒๙๘,๖๐๐	๑๓๘,๐๐๐	๗,๗๖๑	๒๓,๔๑๒	๔,๓๑๐	๑,๕๒๐
สทน.๓	อุดรธานี	๔,๖๔๙,๗๘๘	๓๐,๐๐๐	๒,๙๐๑	๑๑,๓๓๕	-	๑,๗๗๐
	สกลนคร	๕,๑๔๓,๖๘๐	-	-	๓๓๗	๖,๗๘๓	-
สทน.๔	ขอนแก่น	๑,๖๔๓,๐๐๐	-	๒,๔๐๙	๕,๙๕๗	-	-
	ร้อยเอ็ด	๔๘๐,๐๐๐	-	๑,๖๔๙	๖,๐๑๓	-	-
สทน.๕	นครราชสีมา	๑,๘๒๐,๔๐๘	๖๖,๐๐๐	๗,๓๗๗	๒๔,๙๑๕	๔,๑๙๐	๑,๒๐๐
	บุรีรัมย์	๕๘๒,๒๐๐	-	๑,๔๓๙	๕,๕๕๘	๓,๕๐๐	-
สทน.๖	จันทบุรี	๖,๗๑๔,๔๐๐	-	๑,๗๐๐	๓,๕๐๐	๕,๕๐๐	-
	ปราจีนบุรี	๒,๑๗๖,๐๐๐	๓๖๐,๐๐๐	๗๑๕	๑,๕๙๖	-	๑,๘๗๐
	ระยอง	๕๒๘,๐๐๐	-	๘๐	๘๐๐	๔,๕๐๐	-
	สระแก้ว	๒๑๗,๖๐๐	-	๒๙๓	๑,๔๔๑	๑๒๐	-
สทน.๗	ราชบุรี	๑,๘๖๓,๕๔๐	-	๒,๑๗๑	๗,๔๙๑	๔,๑๗๐	-
สทน.๘	นครศรีธรรมราช	๕,๔๐๘,๓๘๐	-	๓,๗๐๐	๑๕,๐๖๔	๙๑,๖๕๐	-
	สงขลา	-	๑๕๖,๐๐๐	-	-	-	-
สทน.๙	พิษณุโลก	๑๓๒,๙๖๐	๓,๓๓๐,๐๐๐	๑,๒๓๕	๓,๔๓๑	-	-
	อุตรดิตถ์	๔๕๒,๔๐๐	๒,๗๐๕,๘๒๐	๕,๒๑๐	๑๑,๐๖๒	-	-
	น่าน	-	๓๘,๑๗๐	-	๑๕๕	-	-
	แพร่	๒,๕๕๖,๔๒๐	-	๙๑๓	๒,๓๖๕	-	๒,๕๖๐
	พิจิตร	๓๖,๐๐๐	-	๕๖	๒๕๐	-	-
สทน.๑๐	สุราษฎร์ธานี	๑,๔๔๙,๘๐๐	๑,๑๑๔,๐๐๐	๑,๘๖๖	๔,๗๔๗	๑๒,๐๒๒	-
	ชุมพร	๓๑๕,๒๐๐	๗๒,๐๐๐	๑๑,๕๐๘	๒๑,๑๗๗	๕,๒๐๐	-
สทน.๑๑	อำนาจเจริญ	๒๖๒,๗๐๐	-	๓,๒๙๘	๑๐,๒๙๔	๓๗	-
	ยโสธร	๙๖,๐๐๐	-	๕๗๐	๒,๙๒๗	๗	-
	๒๙ จังหวัด	๕๔,๙๑๗,๑๗๖	๑๑,๑๓๑,๐๓๙	๓๕๗,๙๖๖	๑,๑๑๙,๓๑๙	๑๔๗,๙๔๙	๘๘,๗๗๘

จึงเรียนมาเพื่อโปรดทราบ

นายภาตล ถาวรภุชรัตน์
อธิบดีกรมทรัพยากรน้ำ
ประธานคณะทำงานศูนย์ปฏิบัติการ
ทรัพยากรธรรมชาติและสิ่งแวดล้อม (ด้านทรัพยากรน้ำ)