



รายงานสถานการณ์น้ำรายวัน

เสนอโดย

ศูนย์เมขลา

ศูนย์ป้องกันวิกฤติน้ำ

กรมทรัพยากรน้ำ

ประจำวันที่ ๒๔ เมษายน ๒๕๖๐

สารบัญ

๑) สรุปสถานการณ์น้ำ

๑.๑ นัยสำคัญประจำวัน

๑.๒ พื้นที่ที่คาดว่าจะมีฝนตกฟ้าคะนอง

๑.๓ สถานการณ์การเก็บน้ำในเขื่อนขนาดใหญ่

๑.๔ พื้นที่ที่ต้องให้ความสนใจเป็นพิเศษ

๑.๕ พื้นที่น้ำท่วม น้ำท่วมขัง น้ำป่าไหลหลาก และดินโคลนถล่ม

๑.๖ รายละเอียดข้อมูลสนับสนุน

๒) ปริมาณฝนสะสมปี พ.ศ. ๒๕๕๘ และ ๒๕๕๙ เทียบค่าเฉลี่ย ๓๐ ปี

๓) สถานการณ์น้ำในอ่างเก็บน้ำขนาดใหญ่ และขนาดกลาง

๔) สถานการณ์น้ำในลำน้ำ

๕) รายงานสถานการณ์น้ำรายลุ่มน้ำ

๖) รายงานระดับน้ำจากกล้อง CCTV

สรุปสถานการณ์น้ำ





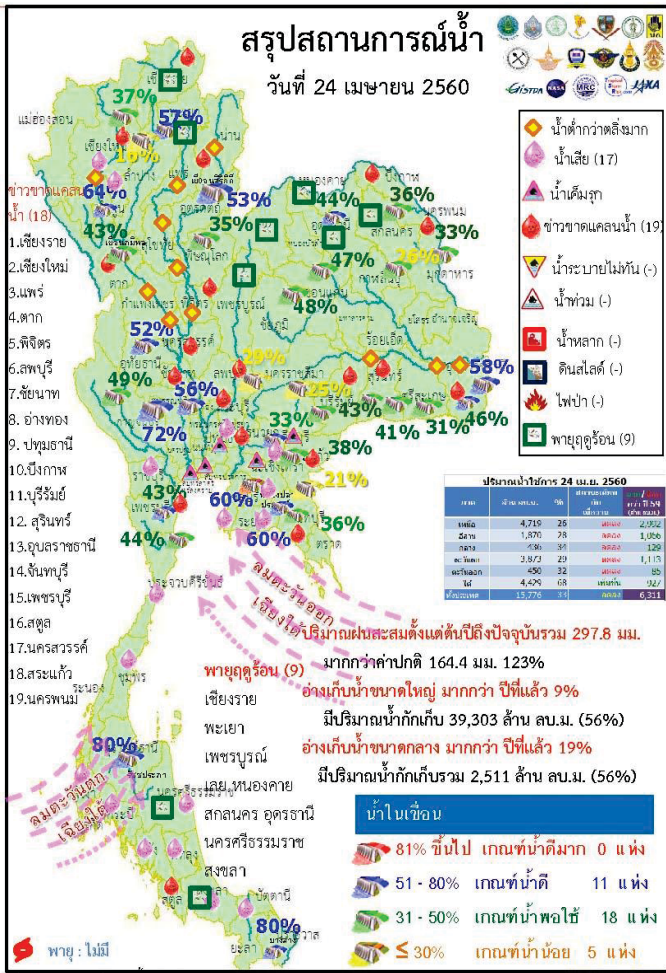
สรุปสถานการณ์น้ำ

24 เมษายน 2560

สำนักงานเลขาธิการ

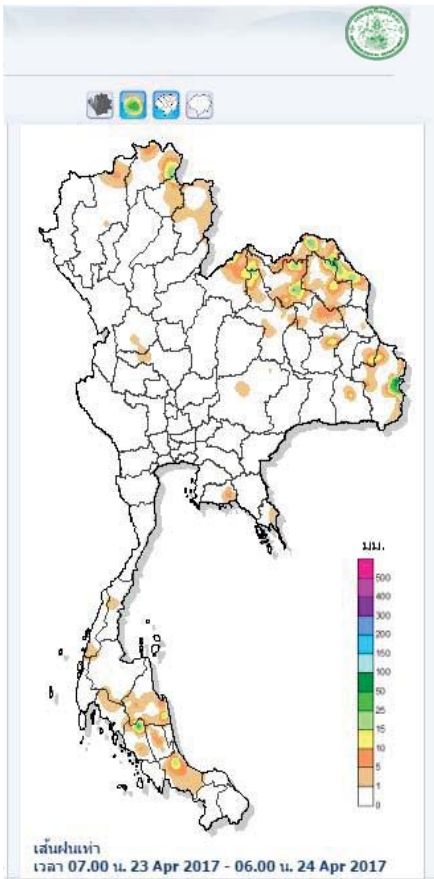
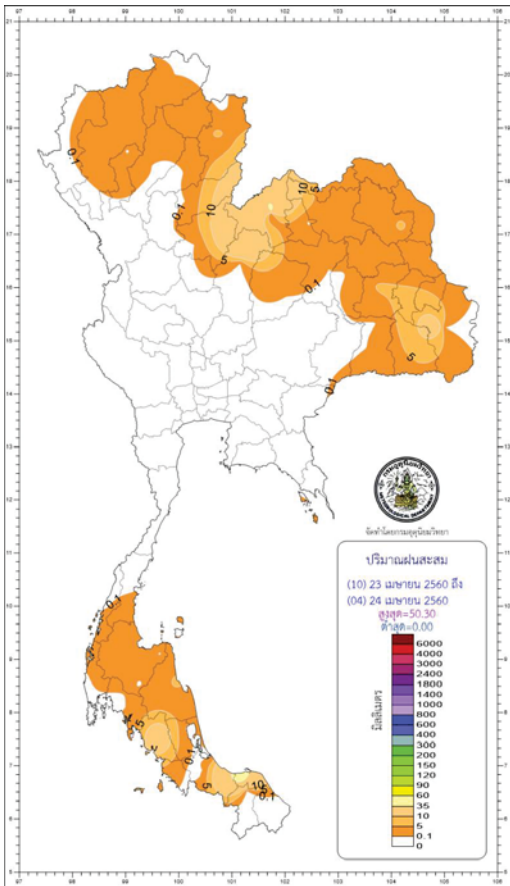
คณะกรรมการทรัพยากรน้ำแห่งชาติ

นัยสำคัญ: **24 เมษายน 2560**



- ปริมาณฝนสะสมตั้งแต่ต้นปี 2560 ถึง 20 เมษายน 60 รวม 295.3 มม. มากกว่าค่าเฉลี่ย 164.4 มม. (123%)
- อ่างเก็บน้ำขนาดใหญ่มีปริมาณน้ำกักเก็บรวม 39,303 ล้าน ลบ.ม. (56%) มากกว่าปีที่แล้ว 9% (6,306 ล้าน ลบ.ม.)
- อ่างเก็บน้ำขนาดกลาง มีปริมาณน้ำกักเก็บ 2,511 ล้าน ลบ.ม. (56%) มากกว่าปีที่แล้ว 19% (854 ล้าน ลบ.ม.)
- พื้นที่ที่ต้องให้ความสนใจเรื่องน้ำ
 - ขาดแคลนน้ำ
 - ขาดแคลนน้ำอุปโภค-บริโภค 11 จังหวัด คือ เชียงใหม่ ตาก พิจิตร อ่างทอง บึงกาฬ นครพนม บุรีรัมย์ สุรินทร์ อุบลราชธานี สระแก้ว สตูล
 - ขาดแคลนน้ำเกษตร 12 จังหวัด คือ เชียงราย แพร่ พิจิตร บุรีรัมย์ นครสวรรค์ ลพบุรี ชัยนาท อ่างทอง ปทุมธานี สระแก้ว จันทบุรี เพชรบุรี
 - น้ำเค็มรุกถึง จังหวัด สมุทรสงคราม สมุทรสาคร นนทบุรี ฉะเชิงเทรา ปราจีนบุรี
 - คุณภาพน้ำ
 - น้ำเสียเนื่องจากสิ่งปฏิกูล 17 จังหวัด คือ เชียงใหม่ ลำพูน ปทุมธานี ฉะเชิงเทรา ปราจีนบุรี ชลบุรี ระยอง ราชบุรี ประจวบคีรีขันธ์ ชุมพร นครศรีธรรมราช พังงา กระบี่ ตรัง พัทลุง สงขลา ปัตตานี
- สถานะน้ำในแม่น้ำสำคัญหลักส่วนใหญ่อยู่ในสภาวะน้ำน้อยที่อยู่ในภาวะปกติ ได้แก่ แม่น้ำตาปี ที่จ.สุราษฎร์ธานี แม่น้ำโกลก ที่จ.นราธิวาส

ปริมาณฝน 24 ชั่วโมง ที่ผ่านมา



เส้นฝนเท่าสะสม 24 ชั่วโมง 7 วันย้อนหลัง

เหตุการณ์พายุวังและเตือก

จังหวัด: สกลนคร 15m 30m 1h 24h
>=20mm. >=40mm. >=60mm. >=90mm.

ไม่มีเหตุการณ์สำคัญ

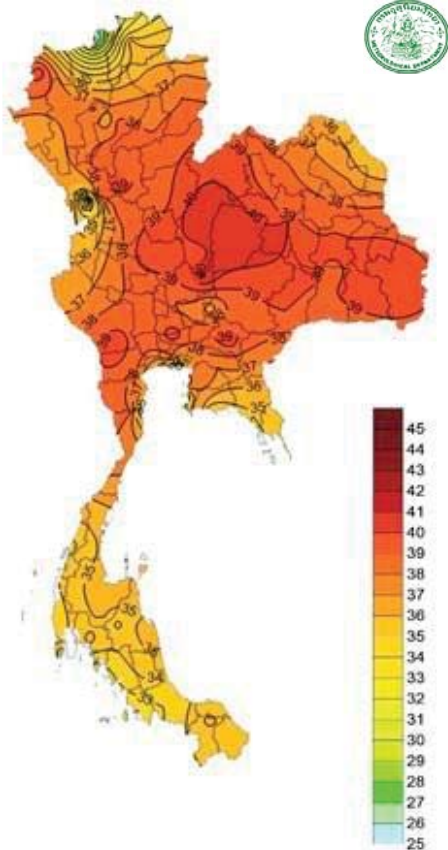
ปริมาณฝนสะสมสูงสุด

ข้อมูลปริมาณน้ำฝนสูงสุด

ฝนสะสมเมื่อวาน 7.00 น. - 7.00 น.		ฝนสะสมวันนี้ 7.00 น. - ชม ปัจจุบัน	
อบต. หันปัด	68.5	อบต. คำเขื่อนแก้ว	79.5
อบต. นบพิศำ	50.5	อบต. เขียวขาว	36.0
อบต. ทนองครด	39.0	อบต. ดอนเดย	35.5
ทต. คอนสา	32.0	ทต. คอนสา	30.5
วัดท่าดอน	30.5	อบต. ป่าลึก	28.5

Download ผู้ใช้ท้องถิ่น

คาดการณ์อุณหภูมิอากาศและฝน



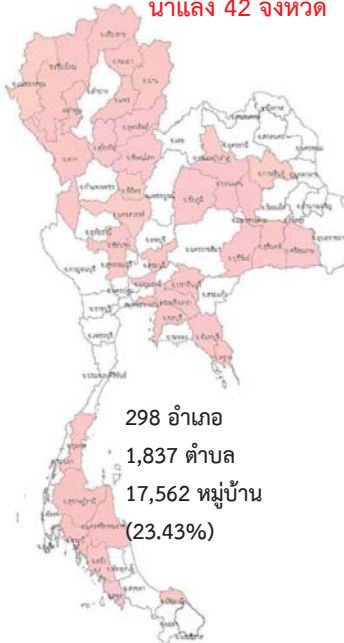
ภาค	ลักษณะอากาศ พื้นที่จังหวัด	% ฝน	เทียบกับเมื่อวาน
ภาคเหนือ	อากาศร้อนในตอนกลางวันและมีอากาศร้อนจัดบางพื้นที่โดยมีฝนฟ้าคะนองส่วนมากบริเวณจังหวัดเชียงใหม่ เชียงราย พะเยา แพร่ น่าน และอุตรดิตถ์ อุณหภูมิ 22-41 องศา	20	มากกว่าเมื่อวาน
ภาคตะวันออกเฉียงเหนือ	อากาศร้อนในตอนกลางวันและมีอากาศร้อนจัดบางพื้นที่โดยมีฝนฟ้าคะนองกับมีลมกระโชกแรงบางแห่ง ส่วนมากบริเวณจังหวัดหนองคาย บึงกาฬ นครพนม สกลนคร กาฬสินธุ์ มุกดาหาร อำนาจเจริญ ศรีสะเกษ และอุบลราชธานี อุณหภูมิ 23-40 องศา	30	มากกว่าเมื่อวาน
ภาคกลาง	อากาศร้อนในตอนกลางวัน และมีอากาศร้อนจัดบางพื้นที่โดยมีฝนฟ้าคะนอง ส่วนมากบริเวณจังหวัดกาญจนบุรี และราชบุรี อุณหภูมิ 24-40 องศา	10	เท่ากับเมื่อวาน
ภาคตะวันออก	อากาศร้อนในตอนกลางวัน มีฝนฟ้าคะนอง ส่วนมากบริเวณจังหวัด สระแก้ว จันทบุรี และตราด อุณหภูมิ 25-39 องศา ทะเลมีคลื่นสูงประมาณ 1 เมตร	10	เท่ากับเมื่อวาน
ภาคใต้ฝั่งตะวันออก	มีฝนฟ้าคะนอง ส่วนมากบริเวณจังหวัด นครศรีธรรมราช พัทลุง สงขลา ปัตตานี ยะลา และนราธิวาส อุณหภูมิ 24-37 องศา ทะเลมีคลื่นสูง 1ม.	20	เท่ากับเมื่อวาน
ภาคใต้ฝั่งตะวันตก	มีฝนฟ้าคะนอง ส่วนมากบริเวณจังหวัด ภูเก็ต กระบี่ ตรังและสตูล อุณหภูมิ 22-36 องศา ทะเลมีคลื่นสูงประมาณ 1ม.	20	น้อยกว่าเมื่อวาน
กทม.และปริมณฑล	อากาศร้อนในตอนกลางวัน อุณหภูมิ 27-39 องศา	-	เท่ากับเมื่อวาน

อุณหภูมิสูงสุด 24 ชม.(องศาเซลเซียส)

พื้นที่ขาดแคลนน้ำ จากข่าว ข้อมูลวันที่ 23 เม.ย. ปี 2557 - 2560

ปี 2557

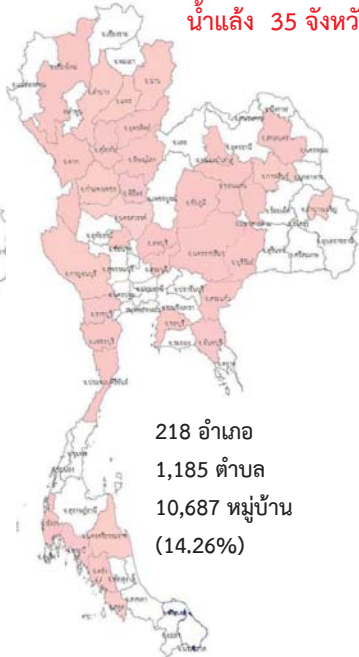
น้ำแล้ง 42 จังหวัด



298 อำเภอ
1,837 ตำบล
17,562 หมู่บ้าน
(23.43%)

ปี 2558

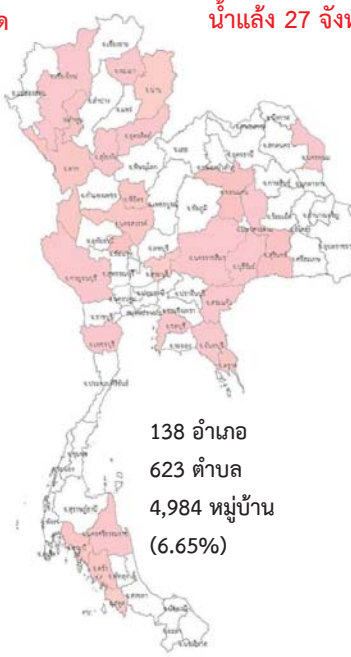
น้ำแล้ง 35 จังหวัด



218 อำเภอ
1,185 ตำบล
10,687 หมู่บ้าน
(14.26%)

ปี 2559

น้ำแล้ง 27 จังหวัด



138 อำเภอ
623 ตำบล
4,984 หมู่บ้าน
(6.65%)

ปี 2560

น้ำแล้ง - จังหวัด



- อำเภอ
- ตำบล
- หมู่บ้าน
(-%)

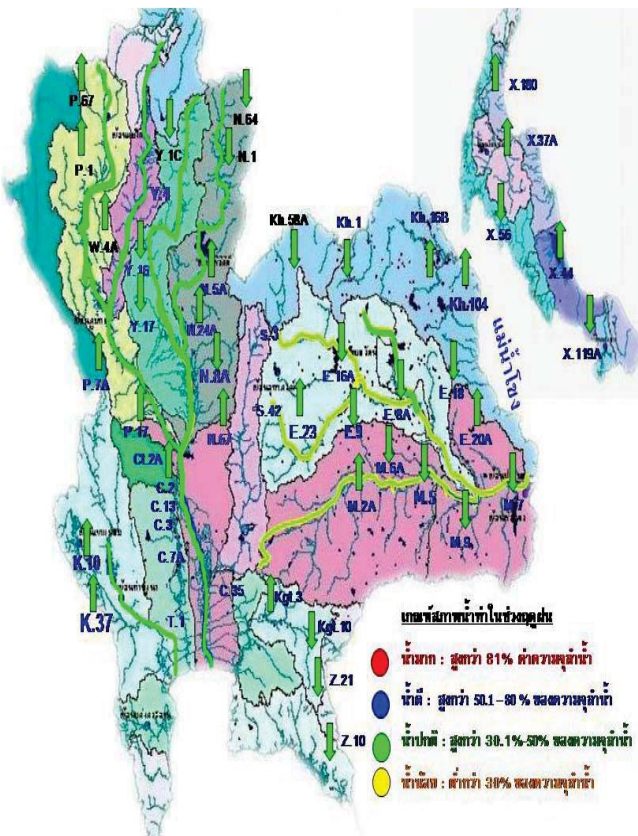
แม่ฮ่องสอน เชียงใหม่ ลำพูน เชียงราย น่าน พะเยาแพร่ สุโขทัย อุตรดิตถ์ ตาก พิษณุโลก พิจิตร นครสวรรค์ ชัยนาท สิงห์บุรี สระบุรี สุพรรณบุรี กาญจนบุรี หนองบัวลำภู กาฬสินธุ์ ชัยภูมิ ขอนแก่น มหาสารคาม นครราชสีมา บุรีรัมย์ สุรินทร์ ศรีสะเกษ สระแก้ว ฉะเชิงเทรา ปราจีนบุรี ชลบุรี จันทบุรี ตราด ปทุมธานี ชุมพร กระบี่ สุราษฎร์ธานี นครศรีธรรมราช ตรัง สตูล ปัตตานี

เชียงใหม่ ตาก ลำปาง น่าน แพร่ อุตรดิตถ์ สุโขทัย พิษณุโลก นครสวรรค์ กำแพงเพชร พิจิตร สระบุรี ลพบุรี กาญจนบุรี ราชบุรี ประจวบคีรีขันธ์ ชัยนาท หนองบัวลำภู สกลนคร มหาสารคาม ขอนแก่น กาฬสินธุ์ นครราชสีมา บุรีรัมย์ อำนาจเจริญ ชัยภูมิ สระแก้ว ชลบุรี จันทบุรี เพชรบุรี นครศรีธรรมราช พังงา กระบี่ ตรัง สตูล

เชียงใหม่ ลำพูน ตาก พะเยา น่าน อุตรดิตถ์ สุโขทัย พิจิตร นครสวรรค์ ชัยนาท สระบุรี ขอนแก่น มหาสารคาม บุรีรัมย์ สุรินทร์ นครราชสีมา นครพนม สระแก้ว ชลบุรี จันทบุรี ตราด กาญจนบุรี เพชรบุรี นครศรีธรรมราช กระบี่ ตรัง สตูล

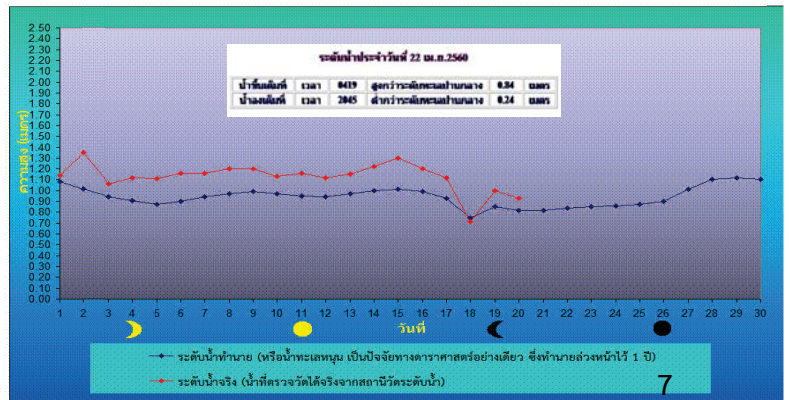
สระแก้ว

น้ำในลำน้ำและความเค็มในแม่น้ำเจ้าพระยา



สถานี	ระยะทาง	วันที่	เวลา	กรด-ด่าง pH	ความเค็ม Salinity (g/l)	ความขุ่น Turbidity (NTU)	ความนำไฟฟ้า Conductivity (µS/cm)	สารละลาย TDS (mg/l)	คลอโรฟิลล์ Chlorophyll (µg/l)	ออกซิเจนในน้ำ DO (mg/l)	
แม่น้ำเจ้าพระยา											
วัดบ้านแป้ง		24/04/2560	08:20	7.74	0.13	17.14	326	187	5.12	4.83	
วัดโพธิ์แดงเหนือ	111	24/04/2560	08:10	7.24	0.15	7.10	357	200	1.20	5.09	
วัดโพธิ์ส้ม	102	24/04/2560	08:10	7.96	0.16	9.60	376	220	-	5.44	
ศาลด	96	24/04/2560	08:10	7.47	0.17	20.30	406	230	3.90	3.72	
วัดมะขาม	91	24/04/2560	08:20	7.24	0.18	9.90	434	250	5.60	3.05	
วัดโพธิ์เหนือ	64	24/04/2560	08:20	7.31	0.43	14.29	994	575	28.93	1.98	
รพ. ศิริราช	50	24/04/2560	08:20	-	-	-	-	-	-	-	
คลองสี่คี่โพธิ์	35	24/04/2560	08:10	-	7.46	-	14672	8500	-	-	
เกาะท่าเรือ	27	24/04/2560	08:10	-	-	-	-	-	-	-	
โรงไฟฟ้าพระนครใต้	12	24/04/2560	08:20	7.23	15.56	330.55	28726	16707	-	0.48	
คลองประปาฝั่งตะวันตก รับน้ำจากเขื่อนแก่งหลวง จ.กาญจนบุรี											
เขื่อนแก่งหลวง		24/04/2560	08:20	7.63	0.10	1.70	235	140	-	6.93	
ท่าม่วง	-	24/04/2560	08:20	7.58	0.09	4.00	215	128	-	5.46	
คลองประปา กม.54		24/04/2560	08:20	7.76	0.09	6.40	215	130	-	7.25	
บางเลน กม.35		24/04/2560	08:20	7.92	0.09	20.50	214	130	-	7.31	
คลองประปา กม.14		24/04/2560	08:20	7.82	0.10	47.70	228	130	-	7.03	

ข้อมูลจากเครื่องวัดคุณภาพน้ำ เป็นข้อมูลเพื่อใช้ในการเฝ้าระวังคุณภาพน้ำดิบสำหรับการผลิตน้ำประปาของกรมประปาหลวง เกณฑ์ค่าแล : ความเค็ม <0.25 g/l, ความนำไฟฟ้า <500 µS/cm, ออกซิเจนในน้ำ >2 mg/l, กรด-ด่าง ระหว่าง 5-9 เกณฑ์สะพานพระนั่งเกล้า และ รพ.ศิริราช ความเค็ม <1.80 g/l (อ้างอิงฝ่ายคุณภาพน้ำ) เกณฑ์สำรับกรมการเกษตร : ความเค็ม <2 g/l, ความนำไฟฟ้า <4,000 µS/cm



ระดับน้ำในเขื่อน

วันที่ 24 เมษายน 2560 รายงานสถานการณ์การเก็บกักน้ำในเขื่อนขนาดใหญ่

เขื่อนขนาดใหญ่ที่มีปริมาณน้ำต่ำกว่าเกณฑ์กักเก็บน้ำต่ำสุด จำนวน 6 เขื่อน

เขื่อน	จังหวัด	% น้ำเมื่อเทียบกับความจุเก็บกัก	เทียบข้อมูลในอดีต	เทียบกับเมื่อวาน
1.เขื่อนภูมิพล	ตาก	43	มากกว่าปี 2558	เท่ากับเมื่อวาน
2.แม่กวงอุดมธารา	เชียงใหม่	16	มากกว่าปี 2558	เท่ากับเมื่อวาน
3.เขื่อนน้ำพุง	สกลนคร	33	มากกว่าปี 2558	เท่ากับเมื่อวาน
4.เขื่อนศรีนครินทร์	กาญจนบุรี	72	มากกว่าปี 2558	เท่ากับเมื่อวาน
5.เขื่อนบางลาง	ยะลา	80	น้อยกว่าปี 2558	เพิ่มขึ้น

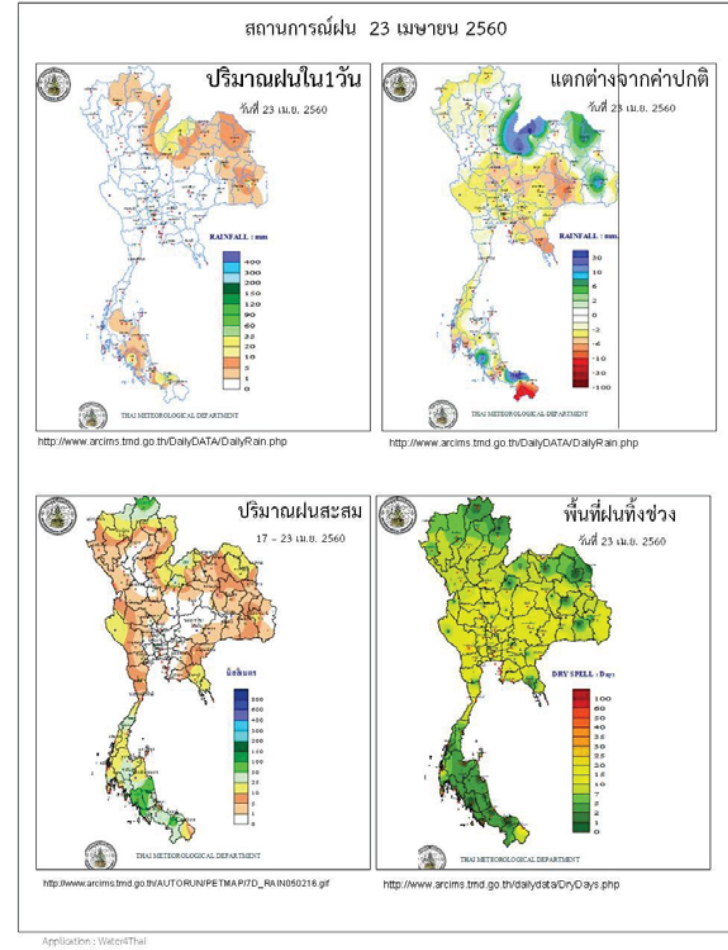
สถานการณ์น้ำในลุ่มน้ำเจ้าพระยา

มีปริมาณน้ำต้นทุนเหลือในเขื่อนทั้ง 4 แห่ง ณ วันที่ 23 เมษายน 2560 รวม 4,725 ล้านลูกบาศก์เมตร

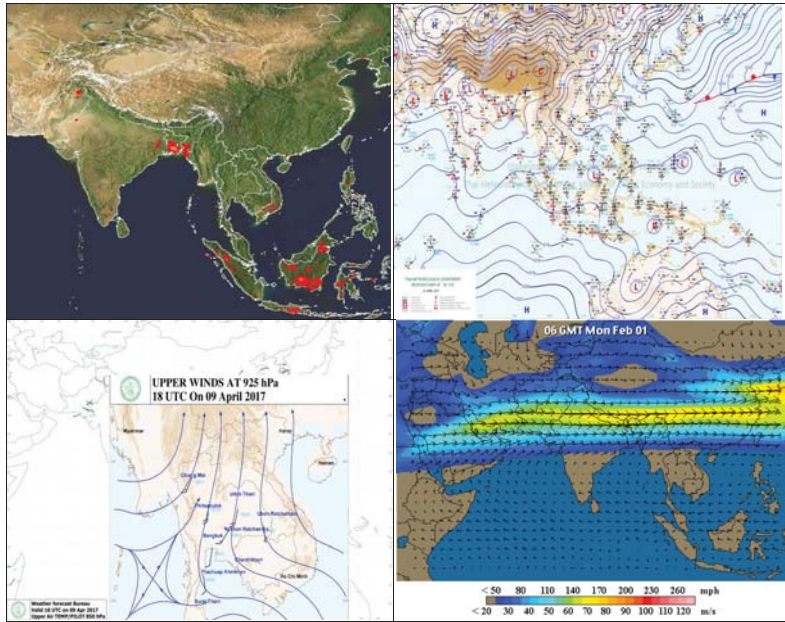
สภาพน้ำในอ่างเก็บน้ำ ภูมิพล สิริกิติ์ แควน้อยฯ และป่าสักฯ วันที่ 23 เมษายน 2560

อ่างเก็บน้ำ	ปริมาณน้ำในอ่างฯ		ปริมาณน้ำใช้การได้		ปริมาณน้ำไหลลงอ่างฯ		ปริมาณน้ำระบาย		ปริมาณน้ำรับได้ชก
	ปริมาณน้ำ	% ความจุอ่างฯ	ปริมาณน้ำ	% น้ำใช้การ	วันี่	เมื่อวาน	วันี่	เมื่อวาน	
ภูมิพล	5,801	43	2,001	21	0.00	0.00	9.00	9.00	7,661
สิริกิติ์	5,013	53	2,163	32	2.93	2.85	15.07	15.01	4,497
ภูมิพล+สิริกิติ์	10,814	47	4,164	26	2.93	2.85	24.07	24.01	12,158
แควน้อยฯ	330	35	287	32	0.20	0.00	3.02	3.02	609
ป่าสักชลสิทธิ์	278	29	275	29	0.00	0.00	3.04	3.05	682
รวมทั้งหมด	11,421	46	4,725	26	3.13	2.85	30.13	30.08	13,450

(หน่วย : ล้าน ลบ.ม.)



ข้อมูลสภาพอากาศ



พยากรณ์อากาศ วันที่ 24 เมษายน 2560

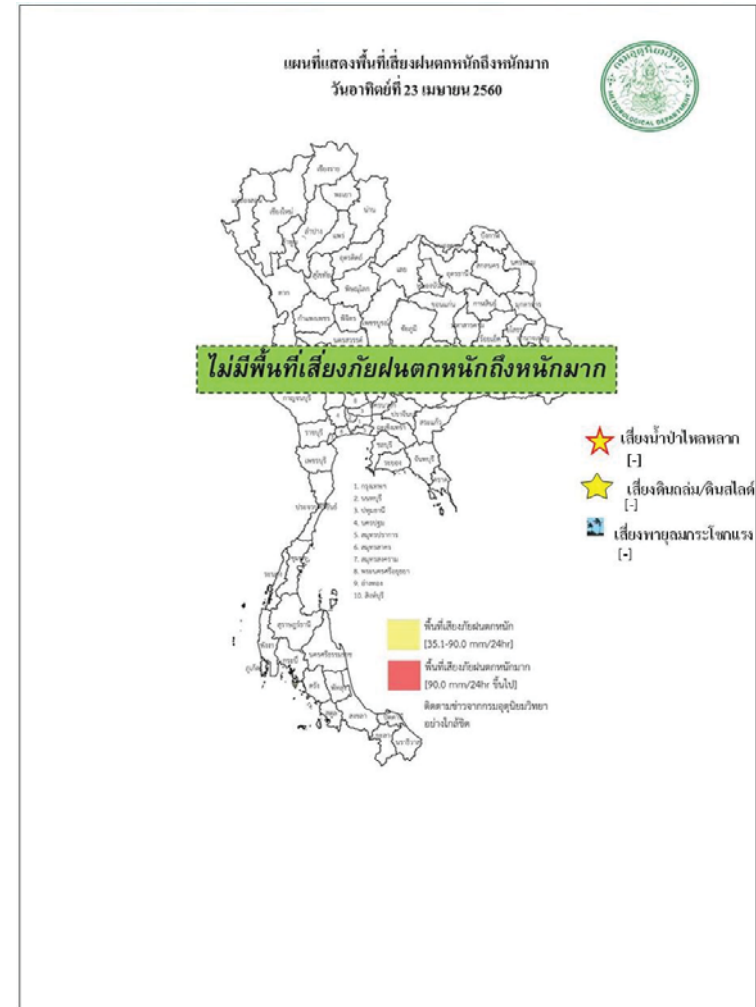
พยากรณ์อากาศ 24 ชั่วโมงข้างหน้า ประเทศไทยตอนบนมีอากาศร้อนในตอนกลางวันและมีอากาศร้อนจัดบางพื้นที่ โดยมีฝนฟ้าคะนองบางแห่งในภาคเหนือ ภาคตะวันออกเฉียงเหนือ ภาคตะวันออก ภาคกลาง และภาคใต้ จึงขอให้ประชาชนบริเวณดังกล่าวระมัดระวังอันตรายจากสภาวะอากาศที่จะเกิดขึ้นในระยะนี้ไว้ด้วย

ภาค	ลักษณะอากาศวันนี้	คำอธิบาย
-----	-------------------	----------

เหนือ	อากาศร้อนในตอนกลางวัน และมีอากาศร้อนจัดบางพื้นที่ โดยมีฝนฟ้าคะนอง ร้อยละ 20 ของพื้นที่ ส่วนมากบริเวณจังหวัด เชียงใหม่ เชียงราย พะเยา แพร่ น่าน และ อุตรดิตถ์ อุณหภูมิ 22-41 องศาเซลเซียส	วันที่ 23-28 เม.ย. อากาศร้อนในตอนกลางวันกับมีอากาศร้อนจัดในบางพื้นที่ โดยมีฝนฟ้าคะนองร้อยละ 10 ของพื้นที่ อุณหภูมิ 22-41 องศาเซลเซียส วันที่ 27-29 เม.ย. อากาศร้อนในตอนกลางวัน และมีฝนฟ้าคะนองร้อยละ 20-30 ของพื้นที่ กับมีลมกระโชกแรงบางแห่ง อุณหภูมิ 21-39 องศาเซลเซียส
ตะวันออกเฉียงเหนือ	อากาศร้อนในตอนกลางวัน และมีอากาศร้อนจัดบางพื้นที่ โดยมีฝนฟ้าคะนอง ร้อยละ 30 ของพื้นที่ กับมีลมกระโชกแรงบางแห่ง ส่วนมากบริเวณจังหวัดหนองคาย บึงกาฬ นครพนม สกลนคร กาฬสินธุ์ มุกดาหาร อำนาจเจริญ อุบลราชธานี และ ศรีสะเกษ อุณหภูมิ 23-40 องศาเซลเซียส	วันที่ 23-25 เม.ย. อากาศร้อนในตอนกลางวันกับมีอากาศร้อนจัดในบางพื้นที่ โดยมีฝนฟ้าคะนองร้อยละ 10 ของพื้นที่ กับมีลมกระโชกแรงบางแห่ง ลมตะวันตกเฉียงใต้ ความเร็ว 15-30 กม./ชม. อุณหภูมิ 21-40 องศาเซลเซียส วันที่ 26-29 เม.ย. อากาศร้อนในตอนกลางวัน กับมีฝนฟ้าคะนองร้อยละ 20-40 ของพื้นที่ กับมีลมกระโชกแรงบางแห่ง อุณหภูมิ 21-37 องศาเซลเซียส
กลาง	อากาศร้อนในตอนกลางวัน และมีอากาศร้อนจัดบางพื้นที่ โดยมีฝนฟ้าคะนอง ร้อยละ 10 ของพื้นที่ ส่วนมากบริเวณจังหวัด กาญจนบุรี และราชบุรี อุณหภูมิ 24-40 องศาเซลเซียส	วันที่ 23-26 เม.ย. อากาศร้อนในตอนกลางวันกับมีอากาศร้อนจัดในบางพื้นที่ โดยมีฝนฟ้าคะนองร้อยละ 10 ของพื้นที่ อุณหภูมิ 24-40 องศาเซลเซียส วันที่ 27-29 เม.ย. มีฝนฟ้าคะนองร้อยละ 20-30 ของพื้นที่กับมีลมกระโชกแรงบางแห่ง อุณหภูมิ 23-38 องศาเซลเซียส
ตะวันออก	อากาศร้อนในตอนกลางวัน โดยมีฝนฟ้าคะนอง ร้อยละ 10 ของพื้นที่ ส่วนมากบริเวณจังหวัดสระแก้ว จันทบุรี และตราด	วันที่ 23-26 เม.ย. อากาศร้อนในตอนกลางวัน กับมีฝนฟ้าคะนองร้อยละ 10 ของพื้นที่ ทะเลมีคลื่นสูงประมาณ 1



	อุณหภูมิต่ำ 25-39 องศาเซลเซียส	เมตร อุณหภูมิต่ำ 25-39 องศาเซลเซียส วันที่ 27-29 เม.ย. มีฝนฟ้าคะนองร้อยละ 30-40 ของพื้นที่ กับมีลมกระโชกแรงบางแห่ง อุณหภูมิต่ำ 24-37 องศาเซลเซียส ทะเลมีคลื่นสูงประมาณ 1 เมตร
ใต้ (ฝั่งตะวันออก)	มีเมฆเป็นส่วนมาก กับมีฝนฟ้าคะนอง ร้อยละ 20 ของพื้นที่ ส่วนมากบริเวณ จังหวัดนครศรีธรรมราช พัทลุง สงขลา ปัตตานี ยะลา และนราธิวาส อุณหภูมิต่ำ 24-37 องศาเซลเซียส ทะเลมีคลื่นสูงประมาณ 1 เมตร	มีฝนฟ้าคะนองร้อยละ 30-40 ของพื้นที่ ตลอดช่วง อุณหภูมิต่ำ 24-38 องศาเซลเซียส ทะเลมีคลื่นสูงประมาณ 1 เมตร
ใต้ (ฝั่งตะวันตก)	มีเมฆเป็นส่วนมาก กับมีฝนฟ้าคะนอง ร้อยละ 20 ของพื้นที่ ส่วนมากบริเวณ จังหวัดภูเก็ต กระบี่ ตรัง และสตูล อุณหภูมิต่ำ 22-36 องศาเซลเซียส ทะเลมีคลื่นสูงประมาณ 1 เมตร	มีฝนฟ้าคะนองร้อยละ 30-60 ของพื้นที่ ตลอดช่วง อุณหภูมิต่ำ 22-36 องศาเซลเซียส ทะเลมีคลื่นสูงประมาณ 1 เมตร
กรุงเทพมหานคร	อากาศร้อนในตอนกลางวัน อุณหภูมิต่ำ 27-39 องศาเซลเซียส	อากาศร้อนในตอนกลางวัน อุณหภูมิต่ำ 27-39 องศาเซลเซียส



สถานการณ์ความเค็มของน้ำในแม่น้ำเจ้าพระยา วันที่ 24 เมษายน 2560

สถานี	ค่าความเค็ม (g/l)	เทียบกับมาตรฐาน	เทียบกับเมื่อวาน	แนวโน้ม
วัดโพธิ์แดงเหนือ	0.15	อยู่ในมาตรฐานเพื่อการผลิตประปา	ต่ำกว่าเมื่อวาน	ทรงตัว
วัดไผ่ล้อม	0.16	อยู่ในมาตรฐานเพื่อการผลิตประปา	สูงกว่าเมื่อวาน	ทรงตัว
สถานีสูบน้ำสำแล	0.17	อยู่ในมาตรฐานเพื่อการผลิตประปา	สูงกว่าเมื่อวาน	ทรงตัว
คลองลัดโพธิ์	6.94	อยู่ในมาตรฐานเพื่อการผลิตประปา	สูงกว่าเมื่อวาน	ทรงตัว
รังสิตไซฟอน	-	-	-	-
เขื่อนแม่กลอง	0.10	อยู่ในมาตรฐานเพื่อการผลิตประปา	เท่ากับเมื่อวาน	ทรงตัว
ท่าม่วง	0.09	อยู่ในมาตรฐานเพื่อการผลิตประปา	เท่ากับเมื่อวาน	ทรงตัว
คลองประปา กม.54	0.09	อยู่ในมาตรฐานเพื่อการผลิตประปา	เท่ากับเมื่อวาน	ทรงตัว
บางเลน กม.35	0.09	อยู่ในมาตรฐานเพื่อการผลิตประปา	เท่ากับเมื่อวาน	ทรงตัว
คลองประปา กม.14	0.10	อยู่ในมาตรฐานเพื่อการผลิตประปา	เท่ากับเมื่อวาน	ทรงตัว

ตารางแสดงระดับน้ำทะเลหนุน ปี 2560 กับ ปี 2559 (ข้อมูลวันที่ 24 เม.ย. 2560)

ตารางแสดงระดับน้ำทะเลหนุน ปี 2560 กับ ปี 2559 (ข้อมูลวันที่ 24 เม.ย. 2560)										
ที่	ชื่อสถานี	สถานที่ตั้ง	น้ำขึ้นเต็มที่				น้ำลงเต็มที่			
			ปี 2560		ปี 2559		ปี 2560		ปี 2559	
			เวลา (น.)	ระดับน้ำ (ม.)	เวลา (น.)	ระดับน้ำ (ม.)	เวลา (น.)	ระดับน้ำ (ม.)	เวลา (น.)	ระดับน้ำ (ม.)
1	กองบัญชาการกองทัพเรือ	กรุงเทพฯ	05.17	0.86	06.46	2.80	12.16	0.17	15.20	1.36
2	ป้อมพระจุลจอมเกล้า	สมุทรปราการ	03.53	0.85	05.43	2.55	10.48	0.64	13.09	0.45

ตารางเปรียบเทียบสถานการณ์น้ำในแม่น้ำสายหลัก ปี 2560 กับ ปี 2559

(ข้อมูลวันที่ 24 เม.ย. 2560)

สถานี	ที่ตั้ง	ลุ่มน้ำ	ระดับตลิ่ง (ม.)	ระดับน้ำที่วัดได้ (ม.)		ระดับปี 2560 ต่างจากปี 2559 (ม.)
				ปี 2559	ปี 2560	
Y.3A	สุโขทัย-สวรรคโลก	ยม	10.5	-0.93	-0.47	ต่ำกว่า 0.46
W.4A	ตาก - สามเงา	วัง	6.1	0.00	1.25	na
P.7A	กำแพงเพชร - เมือง	ปิง	5.87	0.29	0.47	สูงกว่า 0.18
Y.16	พิษณุโลก - บางระกำ	ยม	7	-0.39	0.68	สูงกว่า 0.29
Y.5	พิจิตร - โพทะเล	ยม	8.25	-0.68	0.47	ต่ำกว่า 0.21
N.2B	อุดรดิตถ์ - เมือง	น่าน	7.63	0.65	1.21	สูงกว่า 0.56
P.17	นครสวรรค์ - บรรพตพิสัย	ปิง	38.08	34.30	34.92	สูงกว่า 0.62
N.67	นครสวรรค์ - ชุมแสง	น่าน	28.3	18.67	19.50	สูงกว่า 0.83
C.2	นครสวรรค์ - เมือง	เจ้าพระยา	26.2	17.29	17.83	สูงกว่า 0.54
C.30	อุทัยธานี - ขุนแก้ว	เจ้าพระยา	108.3	101.55	101.55	เท่ากันทั้ง 2 ปี
C.13	ชัยนาท - สรรพยา	เจ้าพระยา	16.34	5.96	5.65	ต่ำกว่า 0.31
S.39	ลพบุรี - ชัยบาดาล	ป่าสัก	52.59	38.39	38.58	สูงกว่า 0.19
C.29A	อยุธยา - บางไทร	เจ้าพระยา	na.	0.76	0.68	ต่ำกว่า 0.08
แม่น้ำปราจีนบุรี	ปราจีนบุรี - อ.กบินทร์บุรี	ปราจีนบุรี	10.2	na	0.89	na.
หนองคาย อ.เมือง (โขง)	หนองคาย อ.เมือง (โขง)	โขง	12.1	3.2	2.9	na.
นครพนม อ.เมือง (โขง)	นครพนม อ.เมือง (โขง)	โขง	12.3	3.4	1.5	na.

การปฏิบัติการและการให้ความช่วยเหลือ

ปก. ด่านพิช สำรองความเสียหายเสร็จแล้ว เกษตรกร 6,106 ราย พื้นที่เสียหายสิ้นเชิง 100,476.50 ไร่ (ข้าว) คิด

กนข
คณะกรรมการทรัพยากรน้ำแห่งชาติ

วันที่ 24 เมษายน 2560

จังหวัดที่ประกาศการให้ความช่วยเหลือผู้ประสบภัยพิบัติกรณีฉุกเฉิน(ภัยแล้ง) ตามระเบียบกระทรวงการคลังว่าด้วยเงินอุดหนุนราชการเพื่อช่วยเหลือผู้ประสบภัยพิบัติกรณีฉุกเฉิน พ.ศ.2556 ข้อมูลวันที่ 23 เมษายน 2557-2560

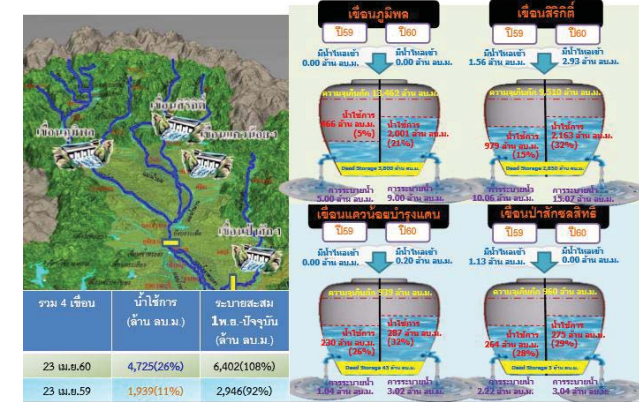


ปี 2557	ปี 2558	ปี 2559	ปี 2560
42 จังหวัด 298 อำเภอ 1,837 ตำบล 17,562 หมู่บ้าน เปรียบเทียบทั่วประเทศ 74,963 หมู่บ้าน คิดเป็น 23.43%	35 จังหวัด 118 อำเภอ 1,185 ตำบล 10,687 หมู่บ้าน เปรียบเทียบทั่วประเทศ 74,965 หมู่บ้าน คิดเป็น 14.26%	27 จังหวัด 138 อำเภอ 623 ตำบล 4,984 หมู่บ้าน เปรียบเทียบทั่วประเทศ 74,965 หมู่บ้าน คิดเป็น 6.65%	1 จังหวัด 3 อำเภอ 13 ตำบล 85 หมู่บ้าน เปรียบเทียบทั่วประเทศ 74,965 หมู่บ้าน คิดเป็น 0.11%

ที่มาข้อมูล : กรมป้องกันและบรรเทาสาธารณภัย (ปภ.)

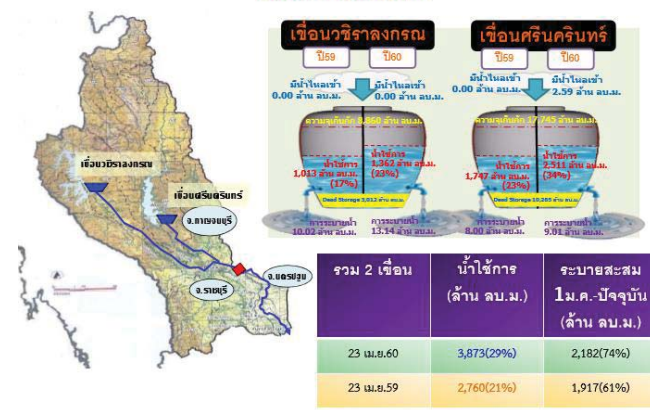
ปริมาณน้ำใช้การ 4 เขื่อนหลักในลุ่มน้ำเจ้าพระยา

ณ วันที่ 23 เมษายน 2560



ปริมาณน้ำใช้การ 2 เขื่อนหลักในลุ่มน้ำแม่กลอง

ณ วันที่ 23 เมษายน 2560





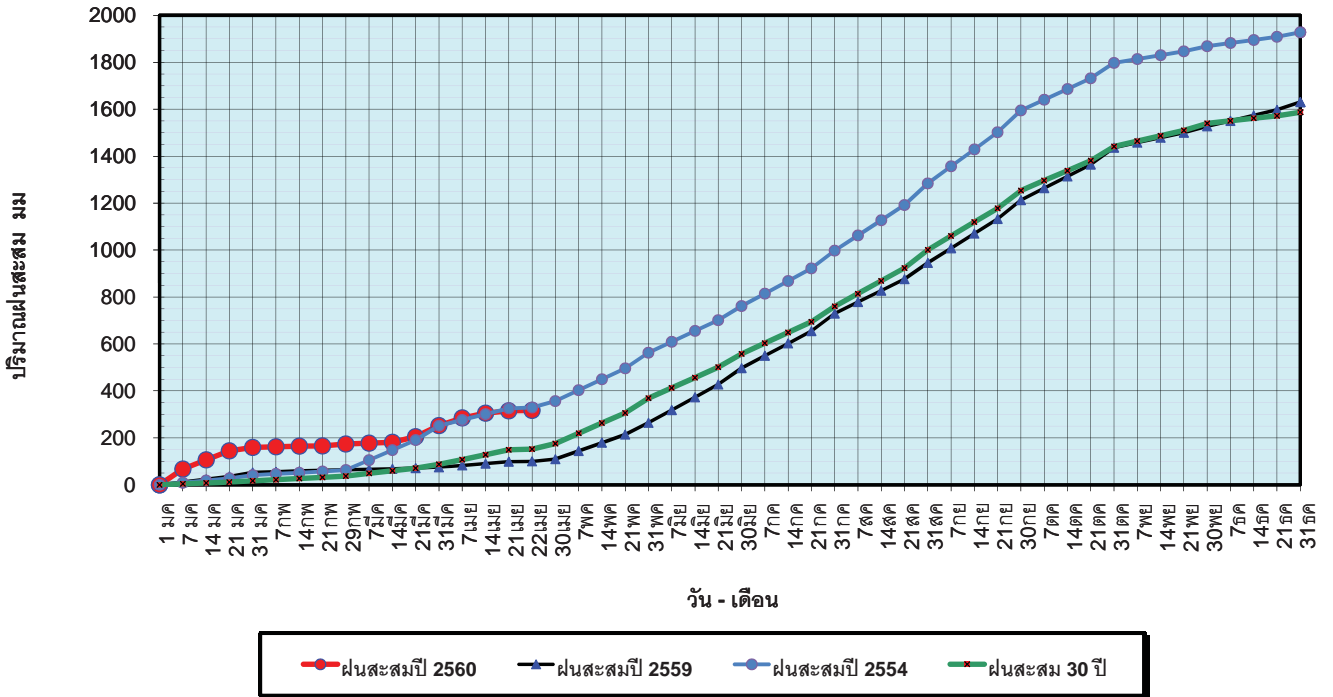
ปริมาณฝนสะสมปี

พ.ศ. ๒๕๕๙ และ ๒๕๖๐

เทียบค่าเฉลี่ย ๓๐ ปี

วันที่ 23 เมษายน 2560
 ฝน30ปี = 151.95 มม. (สะสมทั้งปี = 1,587.50 มม.)
 ปี59 = 99.88 มม. (สะสมทั้งปี = 1,630.64 มม.)
 ปี60 = 316.90 มม.
 เปรียบเทียบกับ ปี 59 มีค่ามากกว่า 217.03 มม.
 เปรียบเทียบกับฝนเฉลี่ย 30 ปี มีค่ามากกว่า 164.96 มม.

ปริมาณฝนสะสมปี 2554-2559-2560 เทียบกับค่าเฉลี่ย 30 ปี

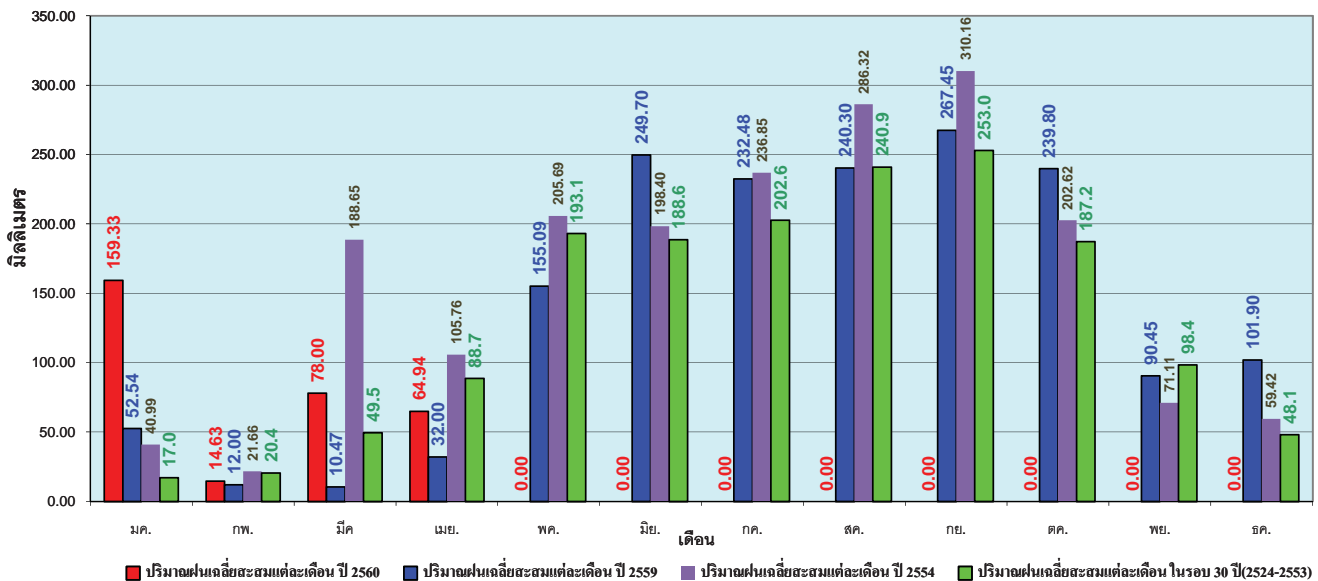


ข้อมูลจากกรมอุตุนิยมวิทยาจำนวน 122
 สถานีข้อมูลปริมาณฝนสะสมถึง วันที่
 23 เมษายน 2560

ศูนย์เมขลา ศูนย์ป้องกันวิกฤตน้ำ กรมทรัพยากรน้ำ

วันที่ 23 เมษายน 2560
 ฝน30ปี = 151.95 มม. (สะสมทั้งปี = 1,587.50 มม.)
 ปี59 = 99.88 มม. (สะสมทั้งปี = 1,630.64 มม.)
 ปี60 = 316.90 มม.
 เปรียบเทียบกับ ปี 59 มีค่ามากกว่า 217.03 มม.
 เปรียบเทียบกับฝนเฉลี่ย 30 ปี มีค่ามากกว่า 164.96 มม.

ปริมาณฝนเฉลี่ยรายเดือนของประเทศ

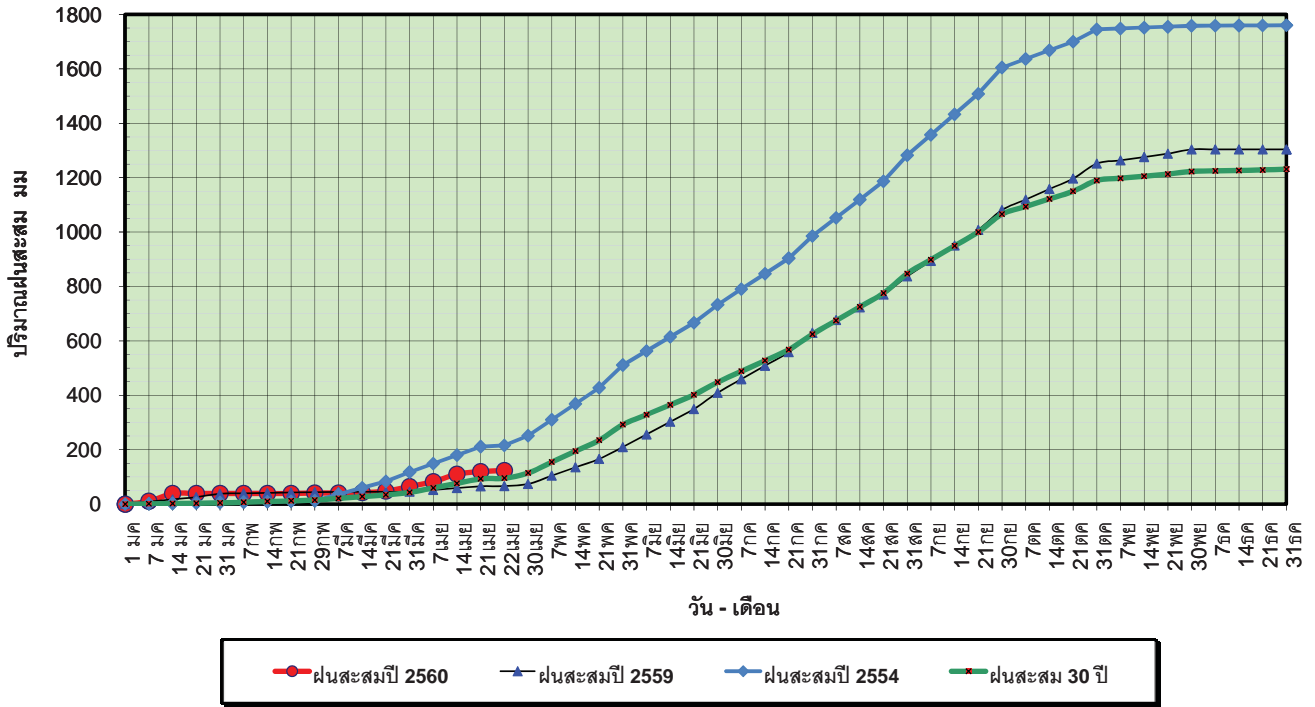


ข้อมูลจากกรมอุตุนิยมวิทยาจำนวน 122
 สถานีข้อมูลปริมาณฝนสะสมถึง วันที่
 23 เมษายน 2560

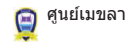
ศูนย์เมขลา ศูนย์ป้องกันวิกฤตน้ำ กรมทรัพยากรน้ำ

วันที่ 23 เมษายน 2560
 ฝน30ปี = 95.39 มม. (สะสมทั้งปี = 1,230.90 มม.)
 ปี59 = 66.20 มม. (สะสมทั้งปี = 1,303.93 มม.)
 ปี60 = 123.08 มม.
 เปรียบเทียบกับ ปี 59 มีค่ามากกว่า 56.88 มม.
 เปรียบเทียบกับฝนเฉลี่ย 30 ปี มีค่ามากกว่า 27.69 มม.

ปริมาณฝนสะสมภาคเหนือ



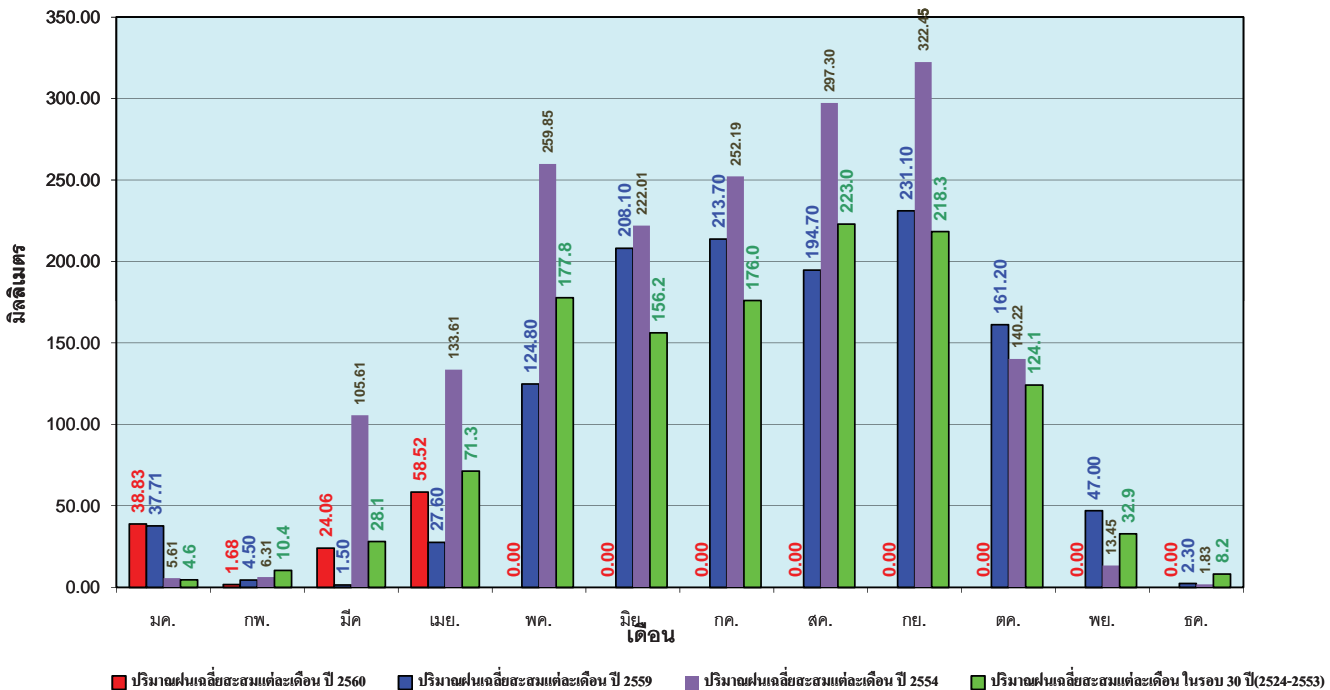
ข้อมูลจากกรมอุตุนิยมวิทยาจำนวน 32
 สถานีข้อมูลปริมาณฝนสะสมถึง วันที่
 23 เมษายน 2560



ศูนย์เมขลา ศูนย์ป้องกันวิกฤตน้ำ กรมทรัพยากรน้ำ

วันที่ 23 เมษายน 2560
 ฝน30ปี = 95.39 มม. (สะสมทั้งปี = 1,230.90 มม.)
 ปี59 = 66.20 มม. (สะสมทั้งปี = 1,303.93 มม.)
 ปี60 = 123.08 มม.
 เปรียบเทียบกับ ปี 59 มีค่ามากกว่า 56.88 มม.
 เปรียบเทียบกับฝนเฉลี่ย 30 ปี มีค่ามากกว่า 27.69 มม.

ปริมาณฝนเฉลี่ยสะสมรายเดือน ภาคเหนือ



ข้อมูลจากกรมอุตุนิยมวิทยาจำนวน32
 สถานีข้อมูลปริมาณฝนสะสมถึง วันที่
 23 เมษายน 2560



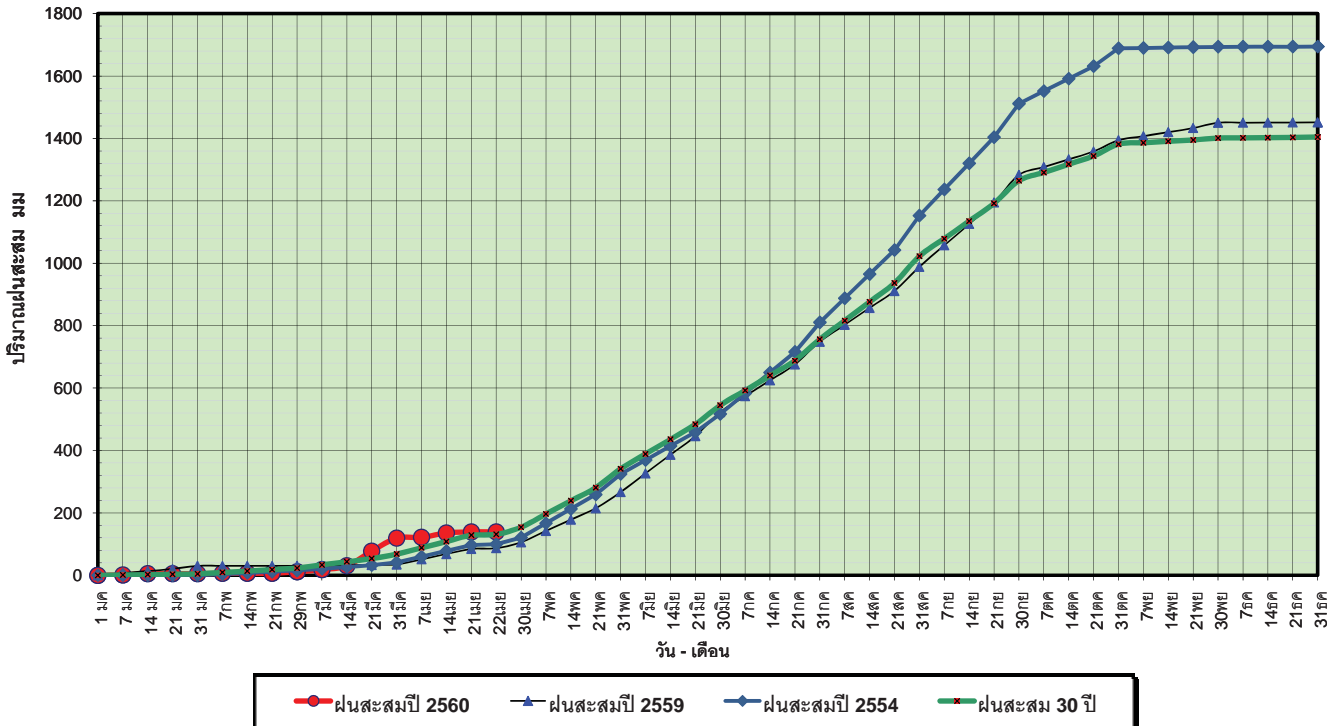
ศูนย์เมขลา



ศูนย์ป้องกันวิกฤตน้ำ กรมทรัพยากรน้ำ

วันที่ 23 เมษายน 2560
 ฝน30ปี = 131.29 มม. (สะสมทั้งปี = 1,404.50 มม.)
 ปี59 = 86.81 มม. (สะสมทั้งปี = 1,451.61 มม.)
 ปี60 = 139.19 มม.
 เปรียบเทียบกับ ปี 59 มีค่ามากกว่า 52.39 มม.
 เปรียบเทียบกับฝนเฉลี่ย 30 ปี มีค่ามากกว่า 7.91 มม.

ปริมาณฝนสะสมภาคตะวันออกเฉียงเหนือ

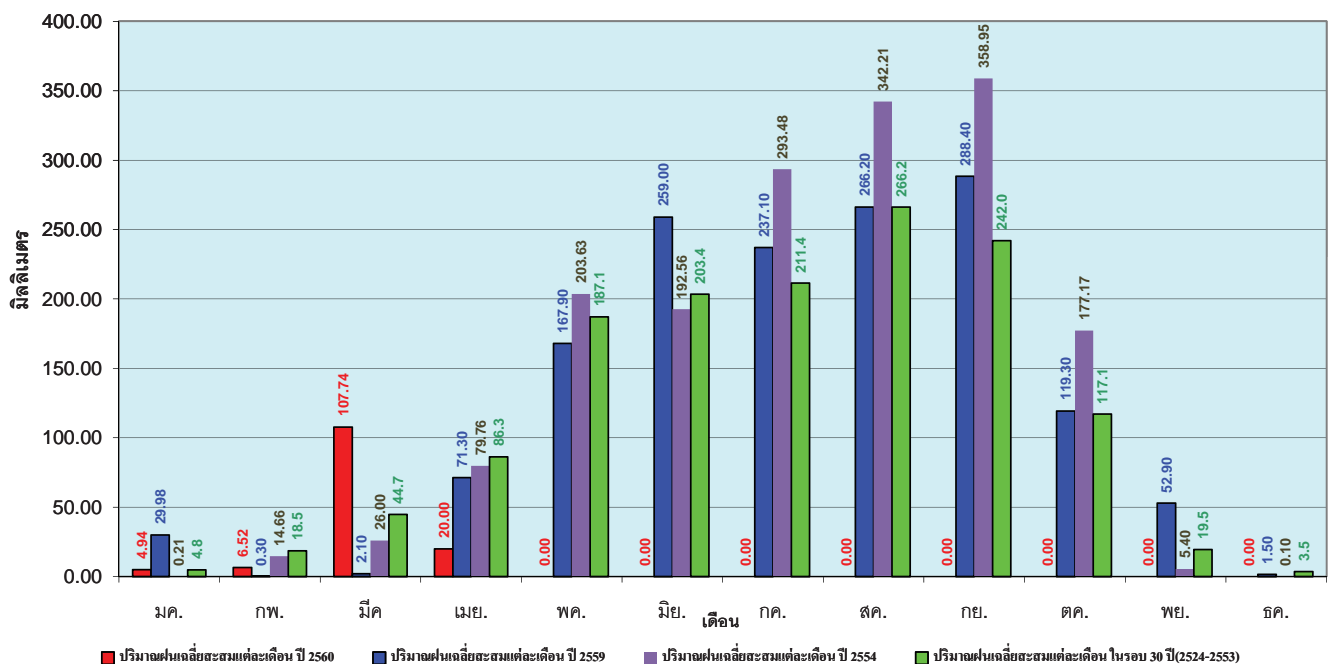


ข้อมูลจากกรมอุตุนิยมวิทยาจำนวน 28 สถานีข้อมูลปริมาณฝนสะสมถึง วันที่ 23 เมษายน 2560

ศูนย์เมขลา ศูนย์ป้องกันวิกฤติน้ำ กรมทรัพยากรน้ำ

วันที่ 23 เมษายน 2560
 ฝน30ปี = 131.29 มม. (สะสมทั้งปี = 1,404.50 มม.)
 ปี59 = 86.81 มม. (สะสมทั้งปี = 1,451.61 มม.)
 ปี60 = 139.19 มม.
 เปรียบเทียบกับ ปี 59 มีค่ามากกว่า 52.39 มม.
 เปรียบเทียบกับฝนเฉลี่ย 30 ปี มีค่ามากกว่า 7.91 มม.

ปริมาณฝนเฉลี่ยสะสมรายเดือน ภาคตะวันออกเฉียงเหนือ

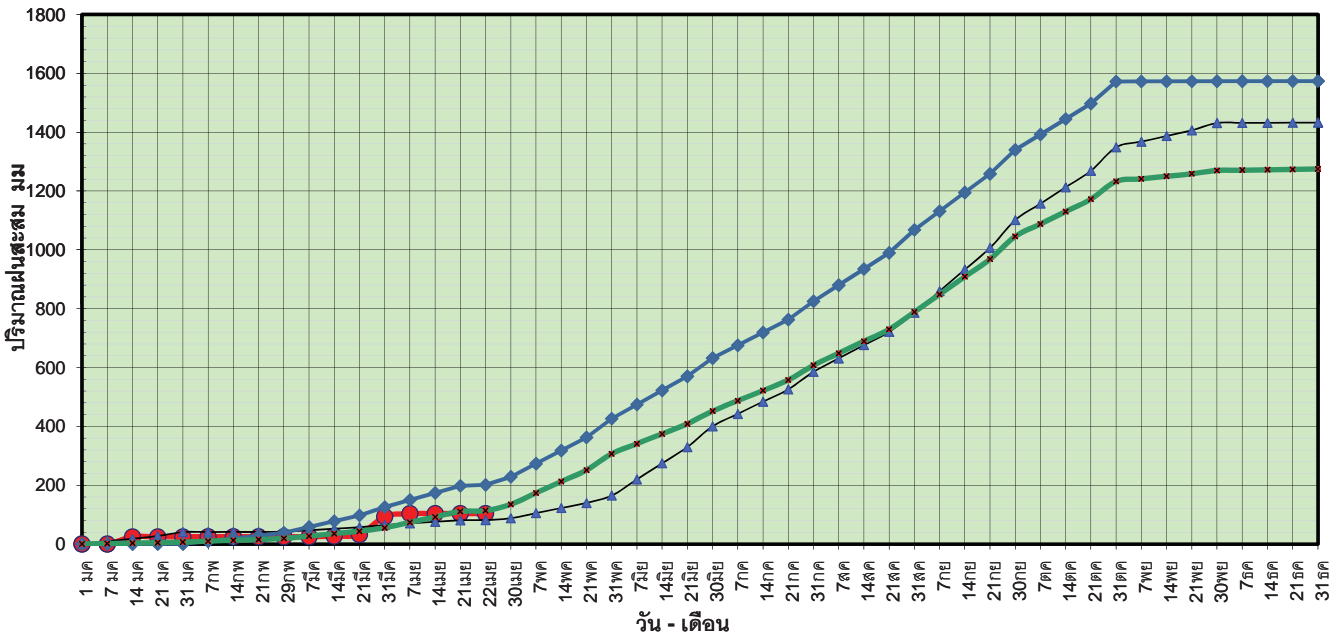


ข้อมูลจากกรมอุตุนิยมวิทยาจำนวน 28 สถานีข้อมูลปริมาณฝนสะสมถึง วันที่ 23 เมษายน 2560

ศูนย์เมขลา ศูนย์ป้องกันวิกฤติน้ำ กรมทรัพยากรน้ำ

วันที่ 23 เมษายน 2560
 ฝน30ปี = 113.37 มม. (สะสมทั้งปี = 1,275.20 มม.)
 ปี59 = 81.71 มม. (สะสมทั้งปี = 1,432.69 มม.)
 ปี60 = 103.69 มม.
 เปรียบเทียบกับ ปี 59 **มีค่ามากกว่า** 21.99 มม.
 เปรียบเทียบกับฝนเฉลี่ย 30 ปี **มีค่าน้อยกว่า** -9.68 มม.

ปริมาณฝนสะสมภาคกลาง



ข้อมูลจากกรมอุตุนิยมวิทยาจำนวน 13
 สถานีข้อมูลปริมาณฝนสะสมถึง วันที่
 23 เมษายน 2560



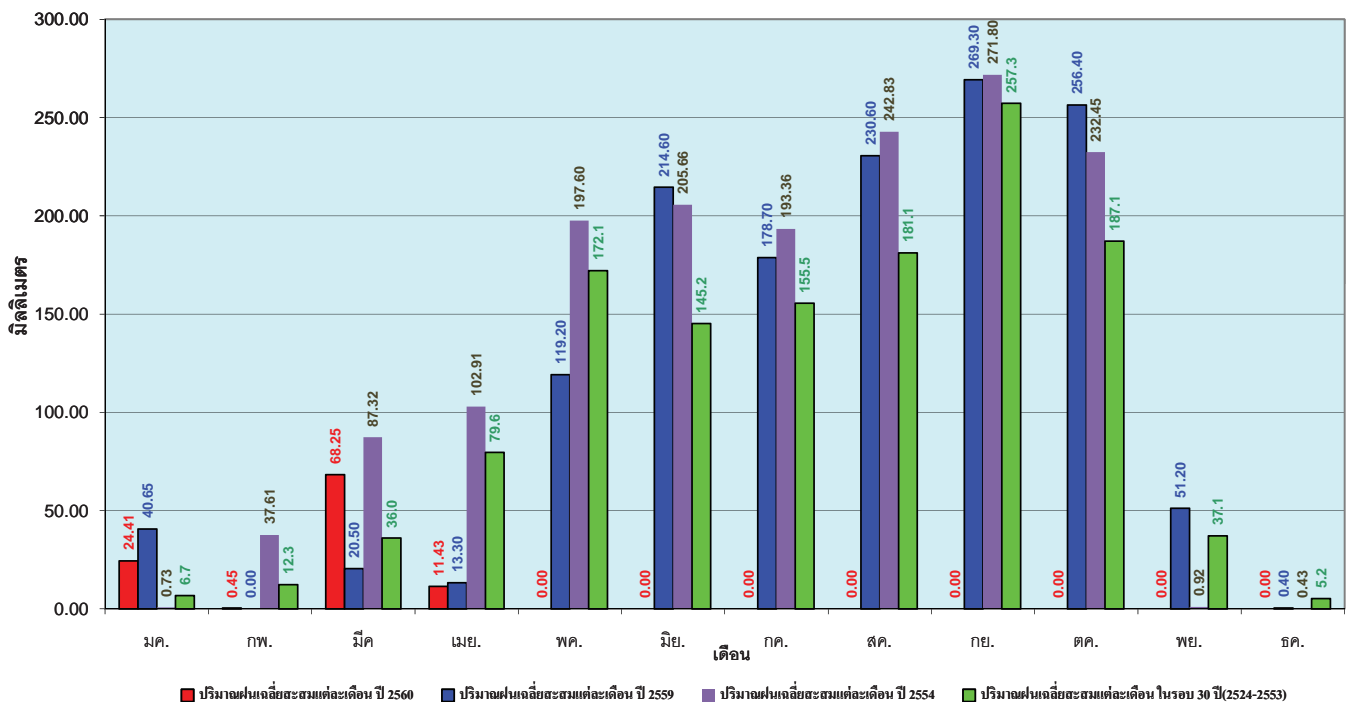
ศูนย์เมฆขลา



ศูนย์ป้องกันวิกฤตน้ำ กรมทรัพยากรน้ำ

วันที่ 23 เมษายน 2560
 ฝน30ปี = 113.37 มม. (สะสมทั้งปี = 1,275.20 มม.)
 ปี59 = 81.71 มม. (สะสมทั้งปี = 1,432.69 มม.)
 ปี60 = 103.69 มม.
 เปรียบเทียบกับ ปี 59 **มีค่ามากกว่า** 21.99 มม.
 เปรียบเทียบกับฝนเฉลี่ย 30 ปี **มีค่าน้อยกว่า** -9.68 มม.

ปริมาณฝนเฉลี่ยสะสมรายเดือน ภาคกลาง



ข้อมูลจากกรมอุตุนิยมวิทยาจำนวน 13
 สถานีข้อมูลปริมาณฝนสะสมถึง วันที่
 23 เมษายน 2560



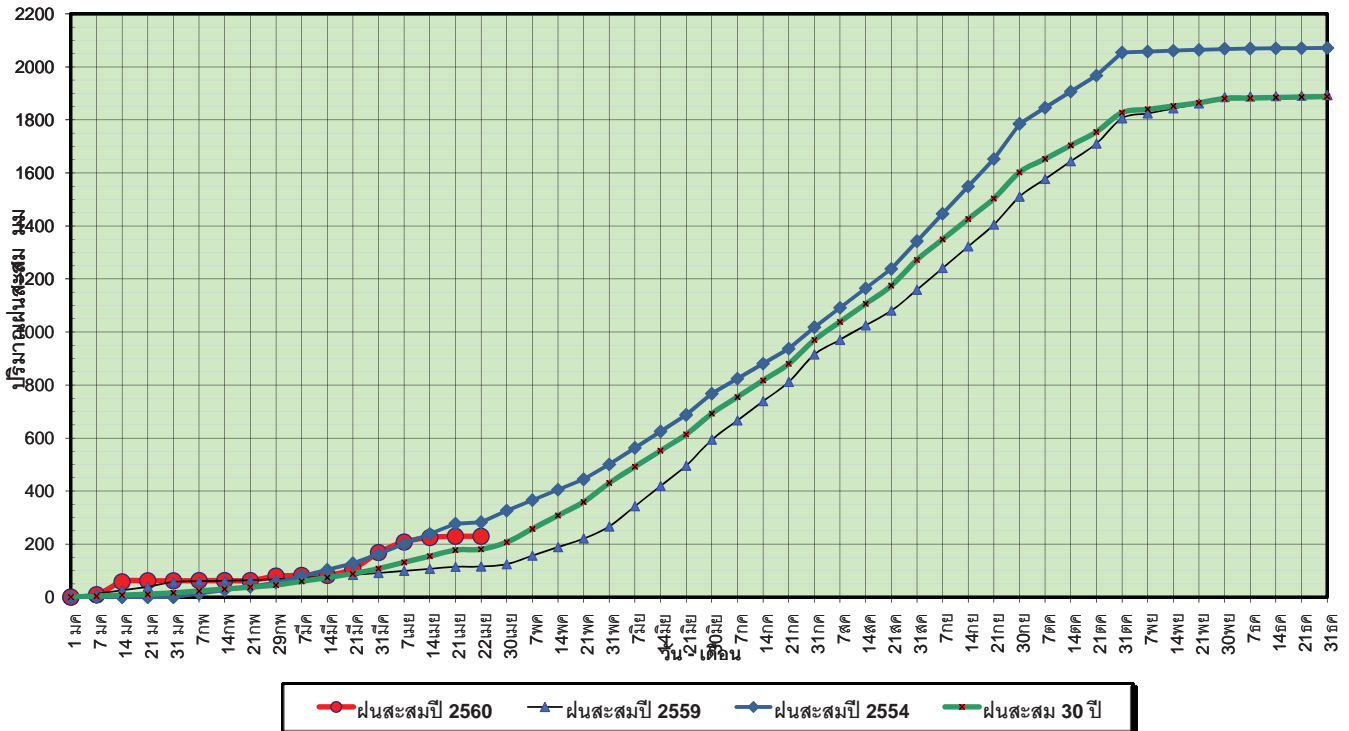
ศูนย์เมฆขลา



ศูนย์ป้องกันวิกฤตน้ำ กรมทรัพยากรน้ำ

วันที่ 23 เมษายน 2560
 ฝน30ปี = 180.53 มม. (สะสมทั้งปี = 1,888.80 มม.)
 ปี59 = 115.64 มม. (สะสมทั้งปี = 1,746.74 มม.)
 ปี60 = 229.55 มม.
 เปรียบเทียบกับ ปี 59 มีค่ามากกว่า 113.91 มม.
 เปรียบเทียบกับฝนเฉลี่ย 30 ปี มีค่ามากกว่า 49.03 มม.

ปริมาณฝนสะสมภาคตะวันออกเฉียงเหนือ

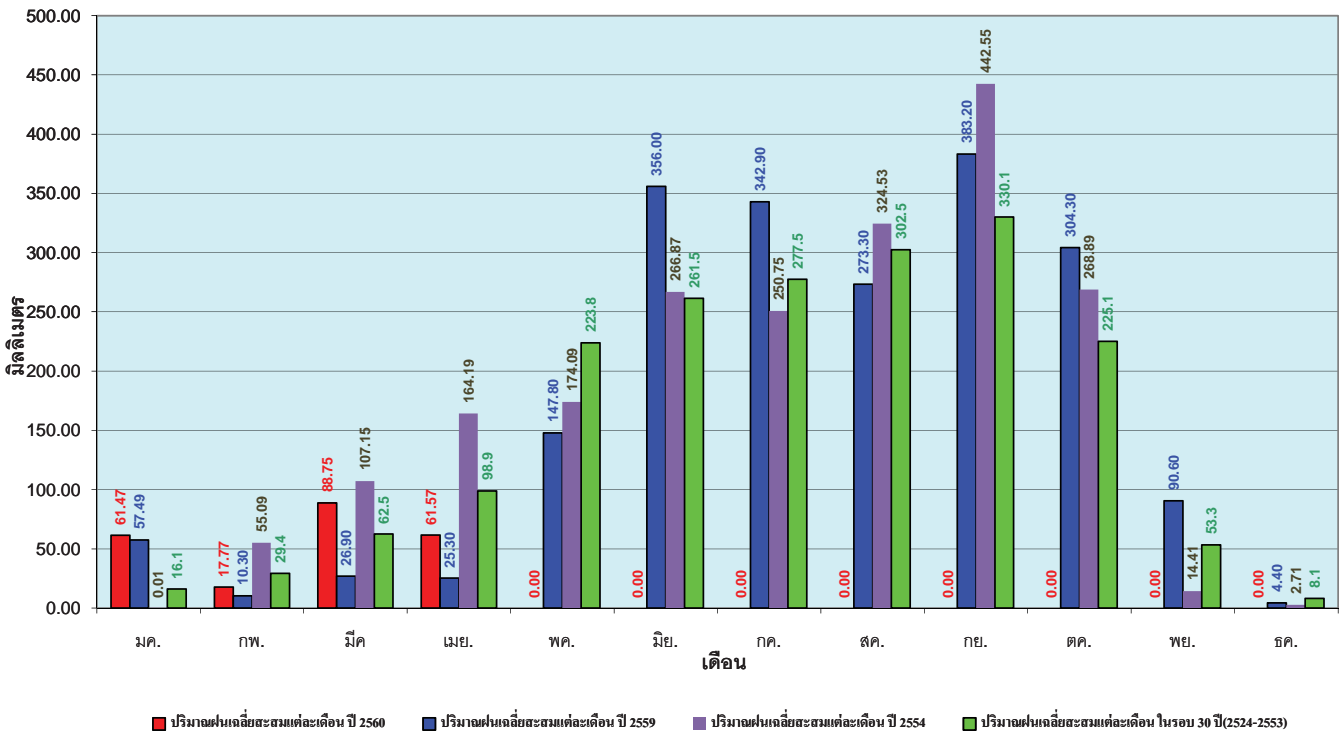


ข้อมูลจากกรมอุตุนิยมวิทยาจำนวน 15 สถานีข้อมูลปริมาณฝนสะสมถึง วันที่ 23 เมษายน 2560

ศูนย์เมฆขลา ศูนย์ป้องกันวิกฤตน้ำ กรมทรัพยากรน้ำ

วันที่ 23 เมษายน 2560
 ฝน30ปี = 180.53 มม. (สะสมทั้งปี = 1,888.80 มม.)
 ปี59 = 115.64 มม. (สะสมทั้งปี = 1,746.74 มม.)
 ปี60 = 229.55 มม.
 เปรียบเทียบกับ ปี 59 มีค่ามากกว่า 113.91 มม.
 เปรียบเทียบกับฝนเฉลี่ย 30 ปี มีค่ามากกว่า 49.03 มม.

ปริมาณฝนเฉลี่ยสะสมรายเดือน ภาคตะวันออกเฉียงเหนือ

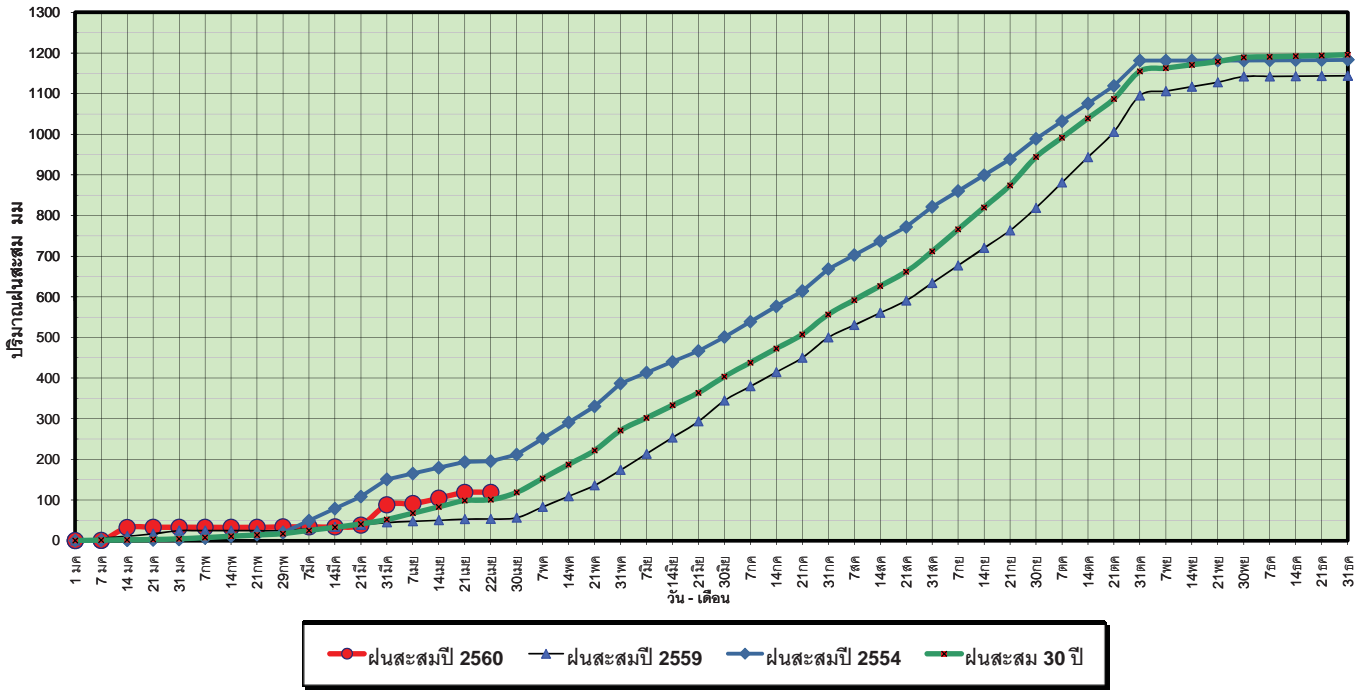


ข้อมูลจากกรมอุตุนิยมวิทยาจำนวน 15 สถานีข้อมูลปริมาณฝนสะสมถึง วันที่ 23 เมษายน 2560

ศูนย์เมฆขลา ศูนย์ป้องกันวิกฤตน้ำ กรมทรัพยากรน้ำ

วันที่ 23 เมษายน 2560
 ฝน30ปี = 100.65 มม. (สะสมทั้งปี = 1,195.72 มม.)
 ปี59 = 53.25 มม. (สะสมทั้งปี = 1,064.92 มม.)
 ปี60 = 118.58 มม.
 เปรียบเทียบกับ ปี 59 มีค่ามากกว่า 65.33 มม.
 เปรียบเทียบกับฝนเฉลี่ย 30 ปี มีค่ามากกว่า 17.93 มม.

ปริมาณฝนสะสมภาคตะวันตก



ข้อมูลจากกรมอุตุนิยมวิทยาจำนวน 5
 สถานีข้อมูลปริมาณฝนสะสมถึง วันที่
 23 เมษายน 2560



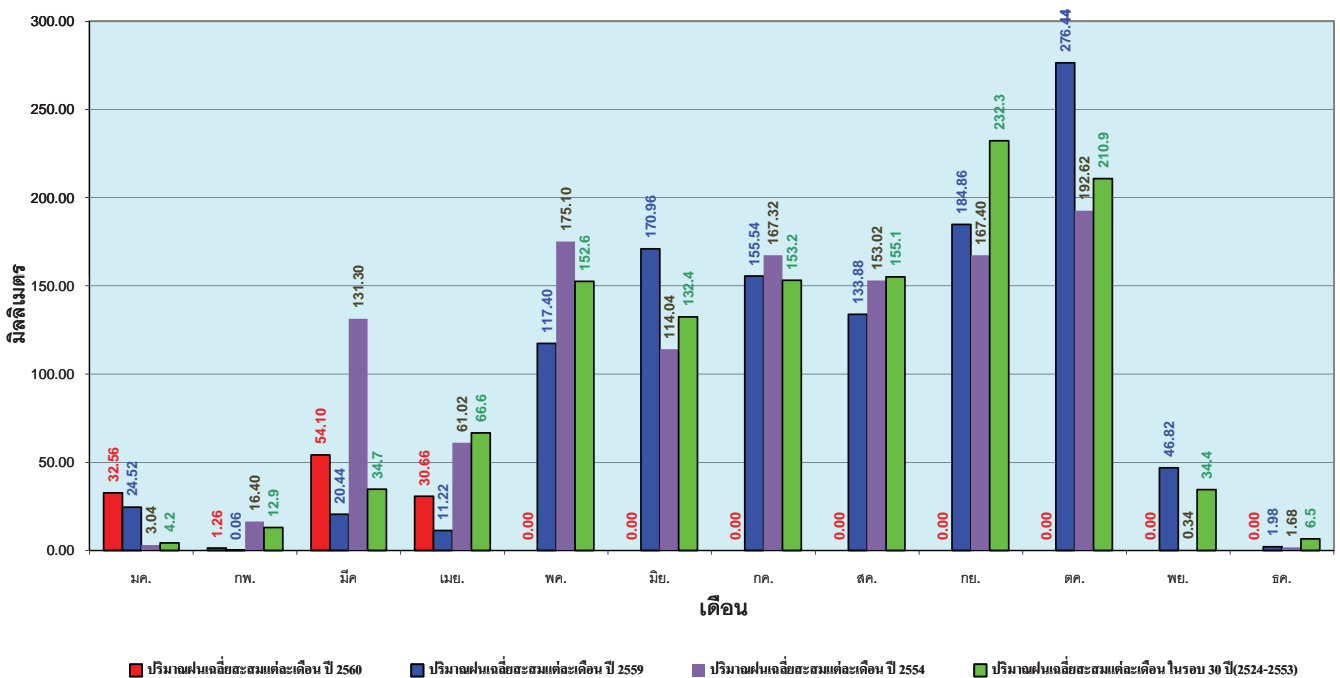
ศูนย์เมขลา



ศูนย์ป้องกันวิกฤติน้ำ กรมทรัพยากรน้ำ

วันที่ 23 เมษายน 2560
 ฝน30ปี = 100.65 มม. (สะสมทั้งปี = 1,195.72 มม.)
 ปี59 = 53.25 มม. (สะสมทั้งปี = 1,064.92 มม.)
 ปี60 = 118.58 มม.
 เปรียบเทียบกับ ปี 59 มีค่ามากกว่า 65.33 มม.
 เปรียบเทียบกับฝนเฉลี่ย 30 ปี มีค่ามากกว่า 17.93 มม.

ปริมาณฝนเฉลี่ยสะสมรายเดือน ภาคตะวันตก



ข้อมูลจากกรมอุตุนิยมวิทยาจำนวน 5
 สถานีข้อมูลปริมาณฝนสะสมถึง วันที่
 23 เมษายน 2560



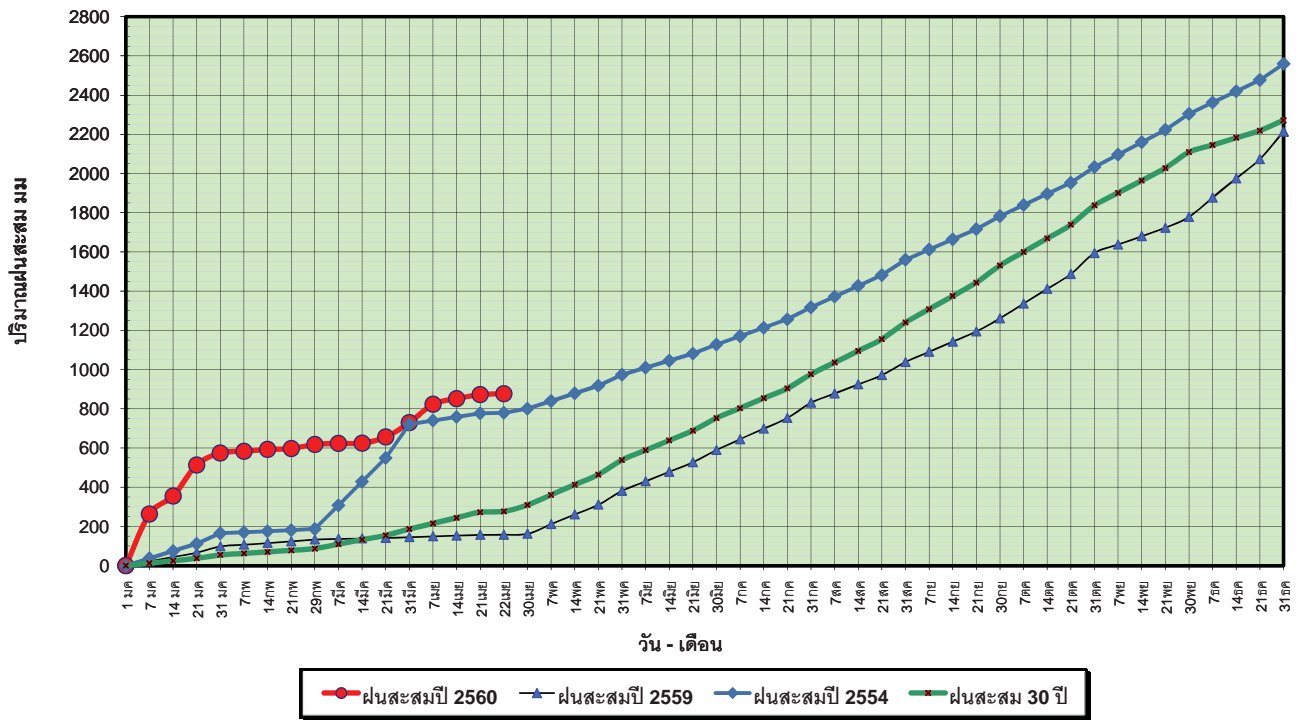
ศูนย์เมขลา



ศูนย์ป้องกันวิกฤติน้ำ กรมทรัพยากรน้ำ

วันที่ 23 เมษายน 2560
 ฝน30ปี = 276.42 มม. (สะสมทั้งปี = 2,271.55 มม.)
 ปี59 = 157.68 มม. (สะสมทั้งปี = 2,058.2 มม.)
 ปี60 = 877.31 มม.
 เปรียบเทียบกับ ปี 59 มีค่ามากกว่า 719.63 มม.
 เปรียบเทียบกับฝนเฉลี่ย 30 ปี มีค่ามากกว่า 600.90 มม.

ปริมาณฝนสะสมภาคใต้



ข้อมูลจากกรมอุตุนิยมวิทยาจำนวน 29
 สถานีข้อมูลปริมาณฝนสะสมถึง วันที่
 23 เมษายน 2560



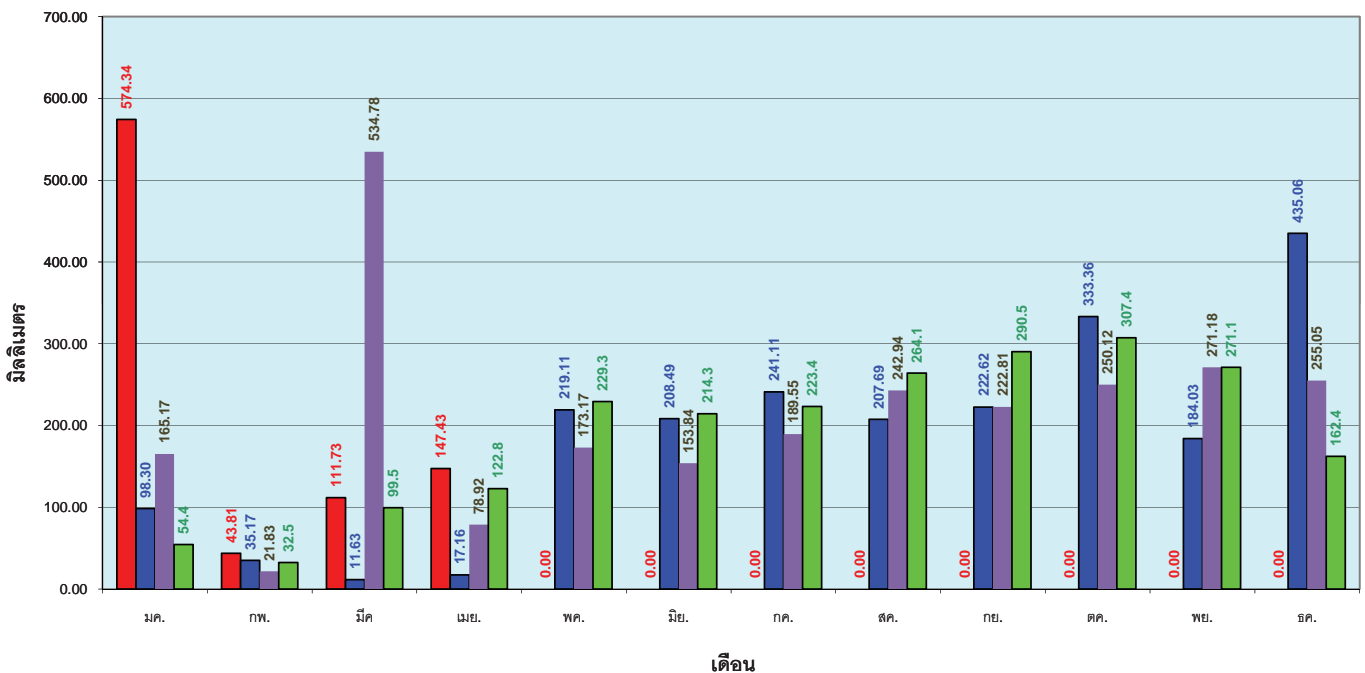
ศูนย์เมฆขลา



ศูนย์ป้องกันวิกฤติน้ำ กรมทรัพยากรน้ำ

วันที่ 23 เมษายน 2560
 ฝน30ปี = 276.42 มม. (สะสมทั้งปี = 2,271.55 มม.)
 ปี59 = 157.68 มม. (สะสมทั้งปี = 2,058.2 มม.)
 ปี60 = 877.31 มม.
 เปรียบเทียบกับ ปี 59 มีค่ามากกว่า 719.63 มม.
 เปรียบเทียบกับฝนเฉลี่ย 30 ปี มีค่ามากกว่า 600.90 มม.

ปริมาณฝนเฉลี่ยสะสมรายเดือน ภาคใต้



ข้อมูลจากกรมอุตุนิยมวิทยาจำนวน 29
 สถานีข้อมูลปริมาณฝนสะสมถึง วันที่
 23 เมษายน 2560



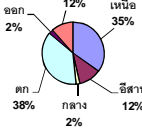
ศูนย์เมฆขลา



ศูนย์ป้องกันวิกฤติน้ำ กรมทรัพยากรน้ำ

สถานการณ์น้ำในอ่างเก็บน้ำ ขนาดใหญ่ และขนาดกลาง

ปริมาณน้ำรวมทั้งประเทศ
70,921 ล้าน ลบ.ม. (100%)



เปรียบเทียบปริมาณน้ำรวม
ทั้งประเทศปัจจุบัน
กับปี 60 และ ปี 59

วันที่ 24 เมษายน 2560 เท่ากับ

39,301 ล้าน ลบ.ม. หรือ เท่ากับ

55%

วันที่ 24 เมษายน 2559 เท่ากับ

32,997 ล้าน ลบ.ม. หรือ เท่ากับ

47%

รายงานสรุปสภาพน้ำในอ่างเก็บน้ำขนาดใหญ่และขนาดกลาง

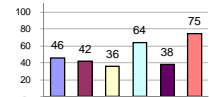
รายงานสถานการณ์ ณ. วันที่ 24 เมษายน 2560

ปริมาณน้ำในอ่างที่ใช้การได้ในสัปดาห์นี้ + มากกว่า / - น้อยกว่า สัปดาห์ก่อน

528.55 ล้าน ลบ.ม.

สรุปสถานการณ์ปริมาณน้ำในอ่างเก็บน้ำที่ใช้ในทุกจังหวัดทั้งประเทศ มากกว่าปริมาณน้ำที่ไหลเข้าอ่าง เมื่อเทียบกับสัปดาห์ที่ผ่านมา การใช้น้ำอย่างระมัดระวัง

% ปริมาณน้ำรวมแต่ละภาคปัจจุบัน



คงที่	5	อ่าง
ลดลง	32	อ่าง
เพิ่มขึ้น	1	อ่าง

ภาค	สถานการณ์ปริมาณน้ำในอ่าง				ปริมาณน้ำเปลี่ยนแปลง (ล้าน ม.³)	สถานะ
	ลดลง (แห่ง)	คงที่ (แห่ง)	เพิ่มขึ้น (แห่ง)	รวม (แห่ง)		
ภาคเหนือ	5	2	-	7	-168.00	ปริมาณน้ำในอ่างเก็บน้ำลดลง
ภาคตะวันออกเฉียงเหนือ	9	3	-	12	-113.00	ปริมาณน้ำในอ่างเก็บน้ำลดลง
ภาคกลาง	3	-	-	3	-36.00	ปริมาณน้ำในอ่างเก็บน้ำลดลง
ภาคตะวันออก	2	-	-	2	-144.00	ปริมาณน้ำในอ่างเก็บน้ำลดลง
ภาคตะวันออก	10	-	-	10	-32.55	ปริมาณน้ำในอ่างเก็บน้ำลดลง
ภาคใต้	3	-	1	4	-35.00	ปริมาณน้ำในอ่างเก็บน้ำลดลง
รวมทั้งประเทศ	32	5	1	38	-528.55	ปริมาณน้ำในอ่างเก็บน้ำลดลง

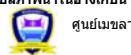
ภาค	อ่างเก็บน้ำ	ความจุที่รับกักเก็บ (ล้าน ม.³)	ปริมาณน้ำที่ใช้งานได้จริง (ล้าน ม.³)	ปริมาณน้ำรวมวันที่ 24 เมษายน 2559 (ล้าน ม.³)	%	ปัจจุบัน วันที่ 24 เมษายน 2560				สัปดาห์ก่อน วันที่ 18 เมษายน 2560				ปริมาณน้ำ + เพิ่มขึ้น - ลดลง (ล้าน ม.³)	สถานการณ์ในอ่าง			
						ปริมาณน้ำรวม		ปริมาณน้ำใช้การได้จริง		ปริมาณน้ำรวม		ปริมาณน้ำใช้การได้จริง						
						ปริมาณน้ำรวม (ล้าน ม.³)	%	ปริมาณน้ำใช้การได้จริง (ล้าน ม.³)	%	ปริมาณน้ำรวม (ล้าน ม.³)	%	ปริมาณน้ำใช้การได้จริง (ล้าน ม.³)	%					
ภาคเหนือ (7)																		
1	ภูมิพล (2)	ดาก	13,462	3,800	9,662	4,266	32%	5,788	43%	1,988	15%	5,857	44%	2,057	15%	-69.00	ลดลง	
2	สิริกิติ์ (2)	อุดรดิตถ์	9,510	2,850	6,660	3,829	40%	5,000	53%	2,150	23%	5,073	53%	2,223	23%	-73.00	ลดลง	
3	แม่จัน	เชียงใหม่	265	12	253	37	14%	97	37%	85	32%	104	39%	92	35%	-7.00	ลดลง	
4	แมกวง	เชียงใหม่	263	14	249	24	9%	42	16%	28	11%	42	16%	28	11%	-	คงที่	
5	กัวลม	ลำปาง	106	3	103	21	20%	67	63%	64	60%	69	65%	66	62%	-2.00	ลดลง	
6	กัวคอง	ลำปาง	170	6	164	16	9%	97	57%	91	54%	97	57%	91	54%	-	คงที่	
7	กัวน้อย	พิษณุโลก	939	43	896	273	29%	327	35%	284	30%	344	37%	301	32%	-17.00	ลดลง	
	รวมภาคเหนือ		34,855%	24,715	6,728	17,987	8,466	34%	11,418	46%	4,690	19%	11,586	47%	4,858	20%	-168.00	ลดลง
ภาคตะวันออกเฉียงเหนือ (12)																		
8	ห้วยหลวง	อุดรธานี	136	7	129	17	13%	59	43%	52	38%	61	45%	54	40%	-2.00	ลดลง	
9	น้ำพอง	สกลนคร	520	45	475	145	28%	187	36%	142	27%	187	36%	142	27%	-	คงที่	
10	น้ำพอง (2)	สกลนคร	165	8	157	49	30%	55	33%	47	28%	55	33%	47	28%	-	คงที่	
11	จำปาศักดิ์ (2)	ชัยภูมิ	164	37	127	56	34%	79	48%	42	26%	80	49%	43	26%	-1.00	ลดลง	
12	อุบลรัตน์ (2)	ขอนแก่น	2,431	581	1,850	549	23%	1,134	47%	553	23%	1,176	48%	595	24%	-42.00	ลดลง	
13	ลำปาว	กาฬสินธุ์	1,980	100	1,880	370	19%	516	26%	416	21%	547	28%	447	23%	-31.00	ลดลง	
14	ลำคอง	นครราชสีมา	314	22	292	82	26%	77	25%	55	18%	80	25%	58	18%	-3.00	ลดลง	
15	ลำพระเพลิง	นครราชสีมา	155	1	154	42	27%	66	43%	65	42%	71	46%	70	45%	-5.00	ลดลง	
16	มูลขาม	นครราชสีมา	141	7	134	36	26%	58	41%	51	36%	59	42%	52	37%	-1.00	ลดลง	
17	ลำแจะ	นครราชสีมา	275	7	268	57	21%	84	31%	77	28%	87	32%	80	29%	-3.00	ลดลง	
18	ลำนางรอง	บุรีรัมย์	121	3	118	58	48%	56	46%	53	44%	56	46%	53	44%	-	คงที่	
19	สิรินธร (2)	อุบลราชธานี	1,966	831	1,135	961	49%	1,131	58%	300	15%	1,156	59%	325	17%	-25.00	ลดลง	
	รวมภาคตะวันออกเฉียงเหนือ		11,800%	8,369	1,649	6,720	2,422	29%	3,502	42%	1,853	22%	3,616	43%	1,966	23%	-113.00	ลดลง
ภาคกลาง (3)																		
20	ป่าสักชลสิทธิ์	ลพบุรี	960	3	957	267	28%	274	29%	271	28%	299	31%	296	31%	-25.00	ลดลง	
21	ห้วยเสลา	อุทัยธานี	160	17	143	44	28%	83	52%	66	41%	84	53%	67	42%	-1.00	ลดลง	
22	กระเสียว	สุพรรณบุรี	240	40	200	56	23%	133	55%	93	39%	143	60%	103	43%	-10.00	ลดลง	
	รวมภาคกลาง		1,92%	1,360	60	1,300	367	27%	490	36%	430	32%	526	39%	466	34%	-36.00	ลดลง
ภาคตะวันตก (2)																		
23	ศรีนครินทร์ (2)	กาญจนบุรี	17,745	10,265	7,480	12,012	68%	12,766	72%	2,501	14%	12,823	72%	2,558	14%	-57.00	ลดลง	
24	วชิราลงกรณ (2)	กาญจนบุรี	8,860	3,012	5,848	4,025	45%	4,359	49%	1,347	15%	4,446	50%	1,434	16%	-87.00	ลดลง	
	รวมภาคตะวันตก		37.51%	26,605	13,277	13,328	16,037	60%	17,125	64%	3,848	14%	17,269	65%	3,992	15%	-144.00	ลดลง
ภาคตะวันออก (6+4)																		
25	ขุนด่าน	นครนายก	224	5.00	219	68	30%	72	32%	67	30%	77	34%	72	32%	-5.00	ลดลง	
26	คลองสิริกิติ์	ฉะเชิงเทรา	420	30.00	390	92	22%	89	21%	59	14%	93	22%	63	15%	-4.00	ลดลง	
27	บางพระ (3)	ชลบุรี	117	12.00	105	25	21%	70	60%	58	50%	72	62%	60	51%	-2.00	ลดลง	
28	หนองปลาไหล (3)	ระยอง	164	13.75	150	99	60%	97	59%	83	51%	98	60%	84	51%	-1.00	ลดลง	
29	ประแสร์ (3)	ระยอง	295	20.00	275	161	55%	105	36%	85	29%	111	38%	91	31%	-6.00	ลดลง	
30	มาบประชัน (3)	ระยอง	17	0.72	16	8	47%	7	45%	7	41%	8	46%	6.96	42%	-0.19	ลดลง	
31	หนองค้อ (3)	ระยอง	21	1.00	20	3	13%	13	61%	12	56%	13	62%	12.21	57%	-0.24	ลดลง	
32	ดอกกรวย (3)	ระยอง	79	3.00	76	23	29%	50	64%	47	60%	53	67%	50.36	63%	-2.87	ลดลง	
33	คลองใหญ่ (3)	ระยอง	45	3.00	42	26	58%	24	53%	21	46%	24	53%	21.13	46%	-0.25	ลดลง	
34	นคมสินทรจินดา	ปราจีนบุรี	295	19.00	276	-	0%	111	38%	92	31%	122	41%	103.00	35%	-11.00	ลดลง	
	รวมภาคตะวันออก		2.37%	1,678	107	1,570	506	30%	639	38%	531	32%	671	40%	564	34%	-32.55	ลดลง
ภาคใต้ (4)																		
35	แก่งกระจาน	เพชรบุรี	710	65	645	232	33%	302	43%	237	33%	308	43%	243	34%	-6.00	ลดลง	
36	ปราณบุรี	ประจวบคีรีขันธ์	391	18	373	69	18%	172	44%	154	39%	175	45%	157	40%	-3.00	ลดลง	
37	รัชชประภา (2)	สุราษฎร์ธานี	5,639	1,352	4,287	4,087	72%	4,493	80%	3,141	56%	4,553	81%	3,201	57%	-60.00	ลดลง	
38	บางยาง (2)	ยะลา	1,454	276	1,178	811	56%	1,161	80%	885	61%	1,127	78%	851	59%	34.00	เพิ่มขึ้น	
	รวมภาคใต้		11.55%	8,194	1,711	6,483	5,199	63%	6,128	75%	4,417	54%	6,163	75%	4,452	54%	-35.00	ลดลง
	รวมทั้งประเทศ 100%(38)		70,921	23,532	47,388	32,997	47%	39,301	55%	15,769	22%	39,830	56%	16,298	23%	-528.55	ลดลง	

ที่มาข้อมูล : ตารางสรุปสภาพน้ำในอ่างเก็บน้ำขนาดใหญ่ทั้งประเทศ และตารางสรุปสภาพน้ำในอ่างเก็บน้ำภาคตะวันออก กรมชลประทาน

หมายเหตุ :

- อ่างเก็บน้ำขนาดใหญ่ หมายถึง อ่างเก็บน้ำที่มีความจุตั้งแต่ 100 ล้าน ลบ.ม. ขึ้นไป
- เป็นอ่างเก็บน้ำอยู่ในความรับผิดชอบของการไฟฟ้าฝ่ายผลิตแห่งประเทศไทย (10) นอกนั้นอยู่ในความรับผิดชอบของกรมชลประทาน (28)
- เป็นอ่างเก็บน้ำขนาดกลางที่มีความสำคัญต่อการอุตสาหกรรมและการประปาฯ ของลุ่มน้ำชายฝั่งทะเลตะวันออก
- ที่มา : กรมชลประทาน และการไฟฟ้าฝ่ายผลิตแห่งประเทศไทย
- จังหวัดที่มีอ่างเก็บน้ำขนาดใหญ่มีจำนวน 26 จังหวัด ไม่มี 50 จังหวัด

รท. หมายถึง ระดับเก็บกักของอ่าง



ศูนย์เผยแพร่



ศูนย์ป้องกันกักตุนน้ำ กรมทรัพยากรน้ำ

ลำดับของเขื่อนตามความจุ

1.ศรีนครินทร์ 2.ภูมิพล 3.สิริกิติ์ 4.วชิราลงกรณ 5.รัชชประภา

6.ลุมพินี 7.สิรินธร 8.บางยาง 9.ลำปาว 10.ป่าสัก

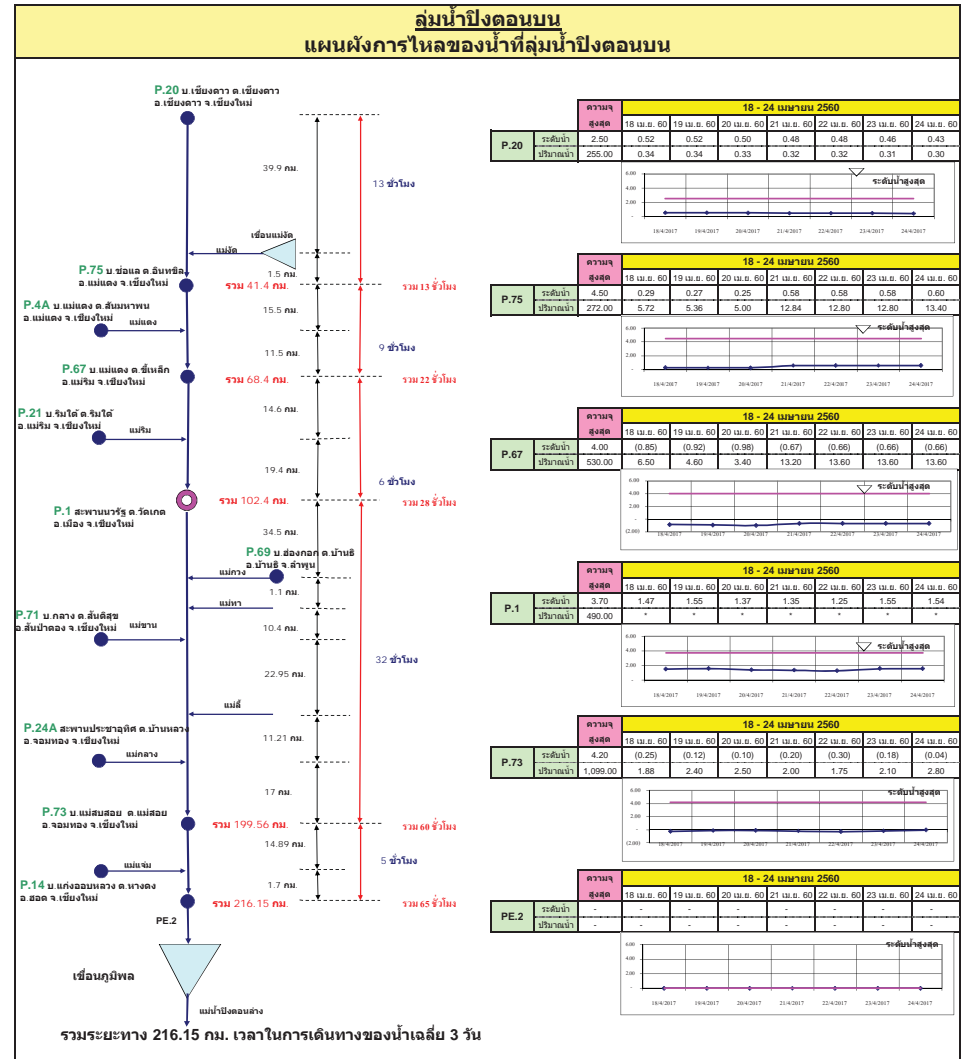
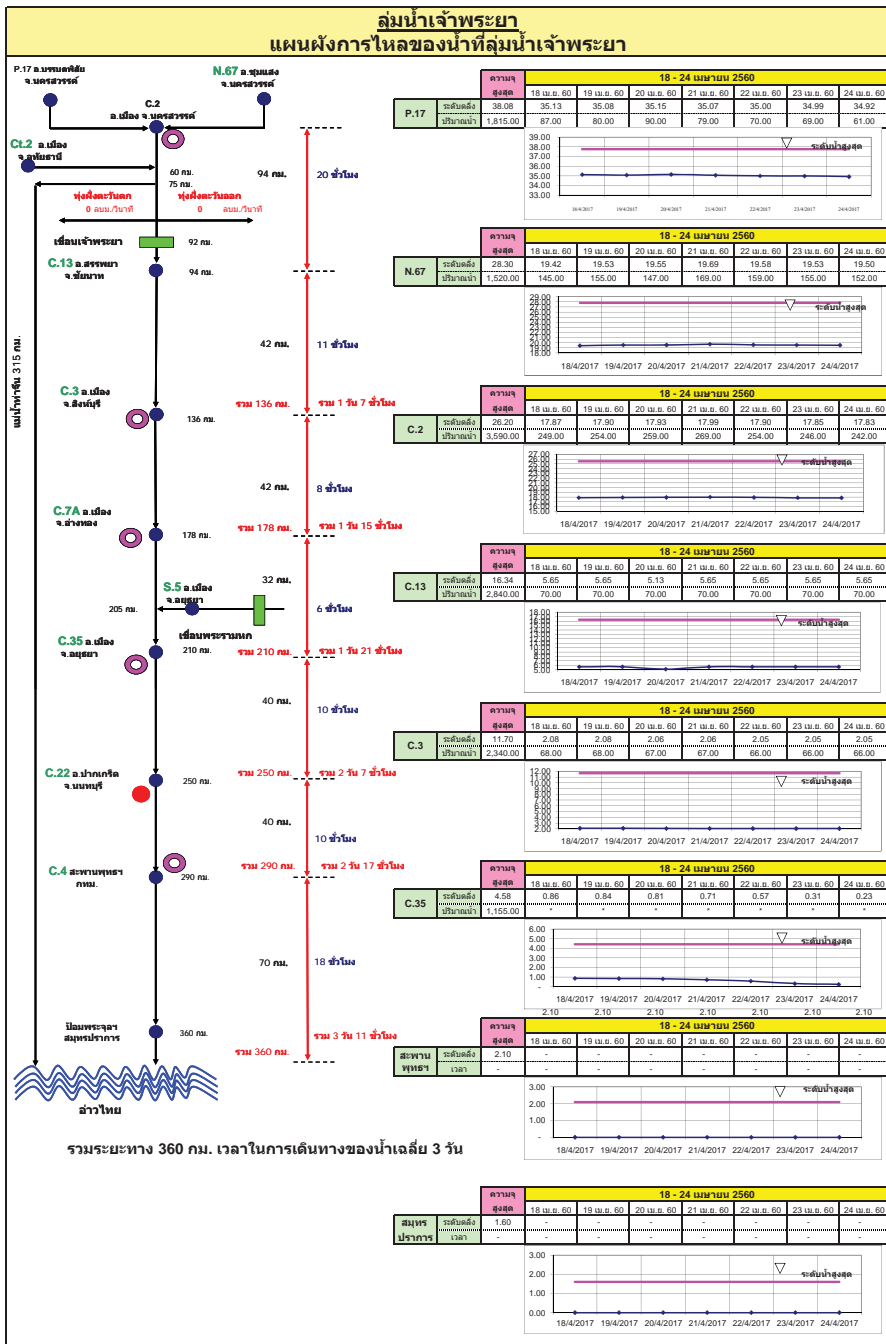
ลำดับของเขื่อนตามปริมาณน้ำใช้การได้

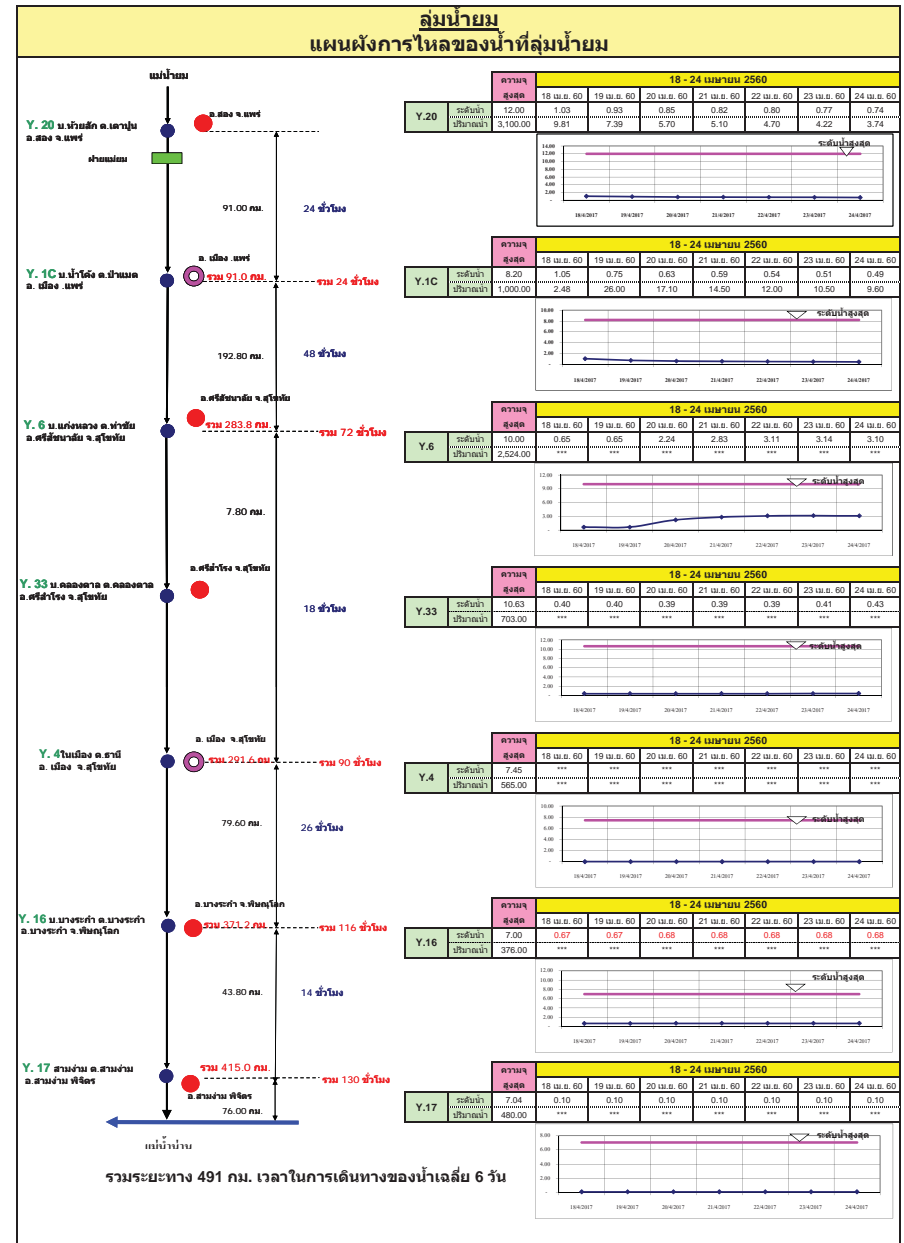
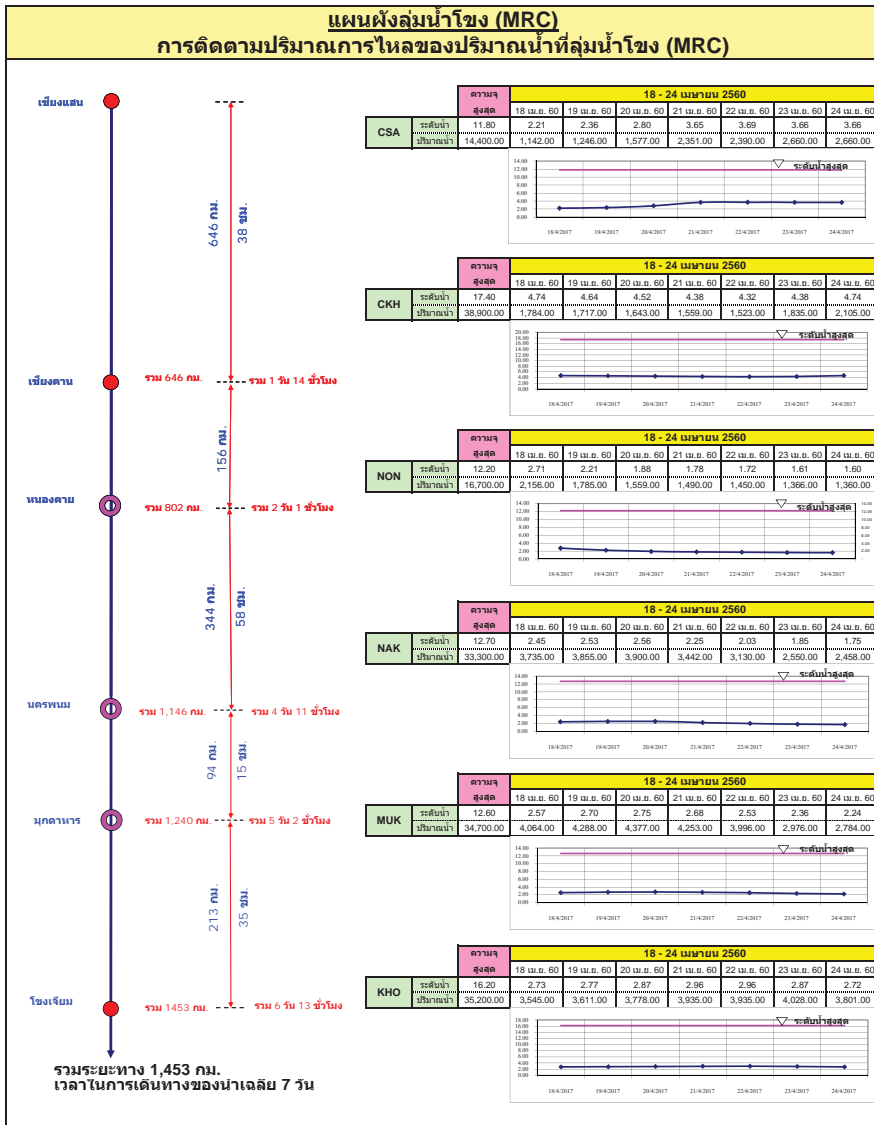
1.ศรีนครินทร์ 2.ศรีนครินทร์ 3.สิริกิติ์ 4.วชิราลงกรณ 5.รัชชประภา

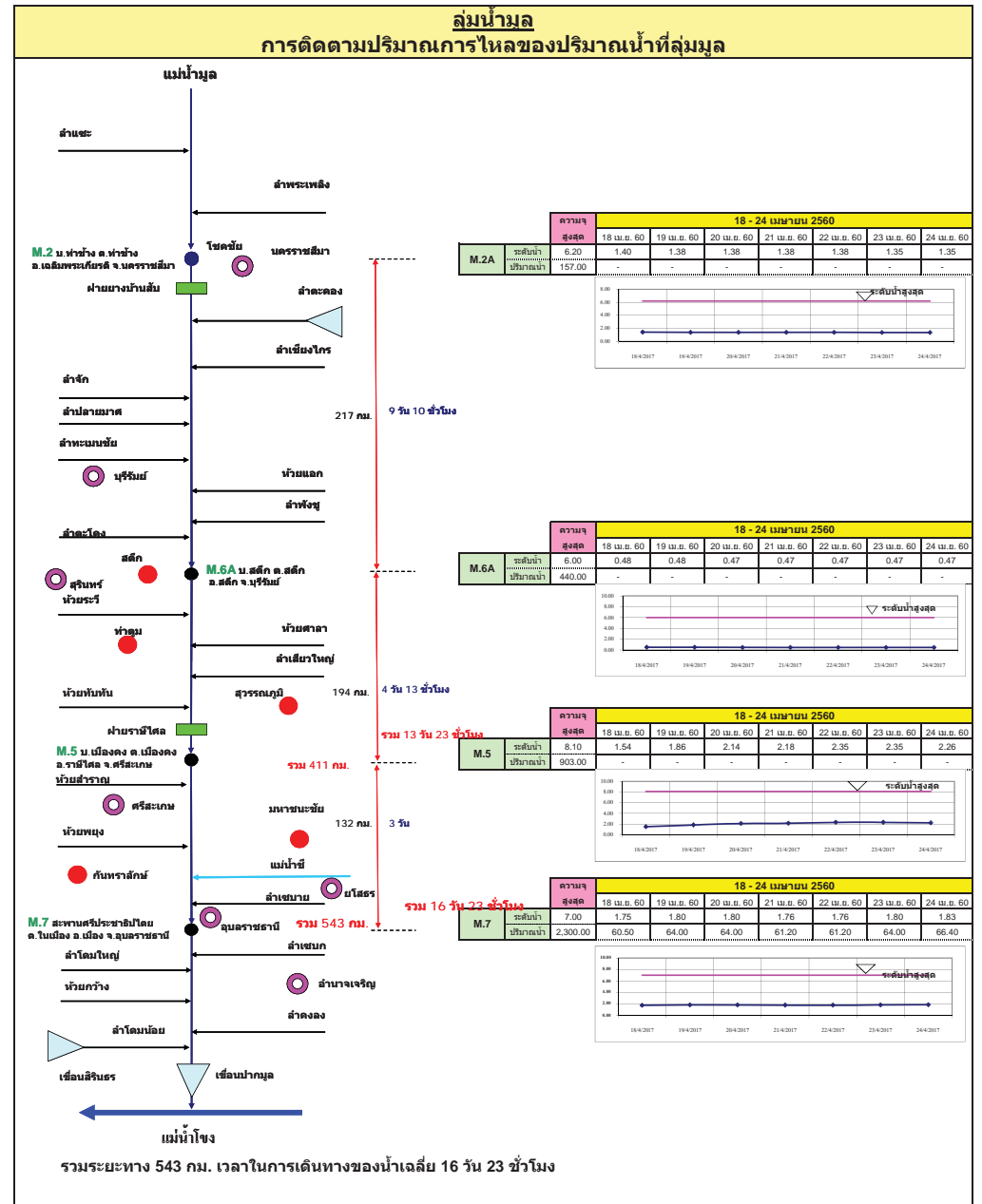
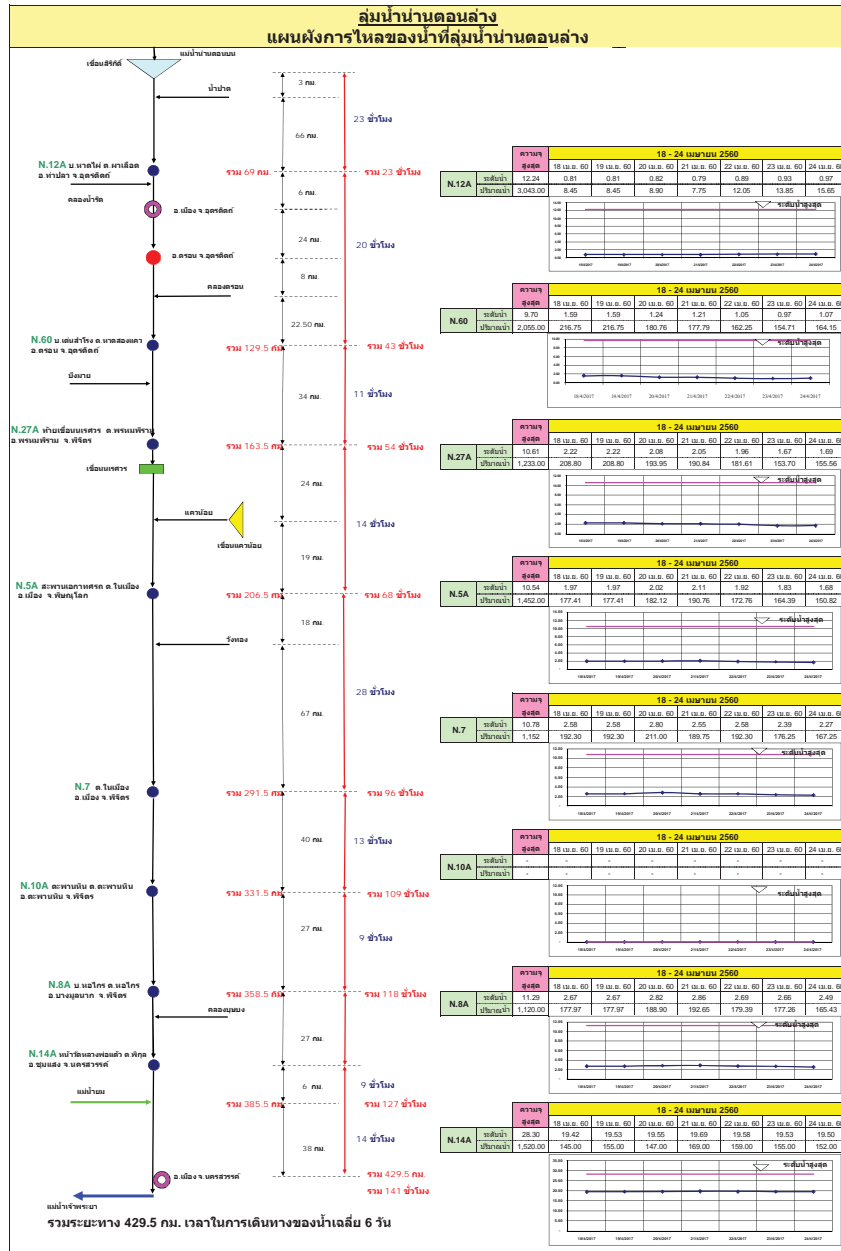
6.ลำปาว 7.ลุมพินี 8.บางยาง 9.สิรินธร 10.ป่าสัก

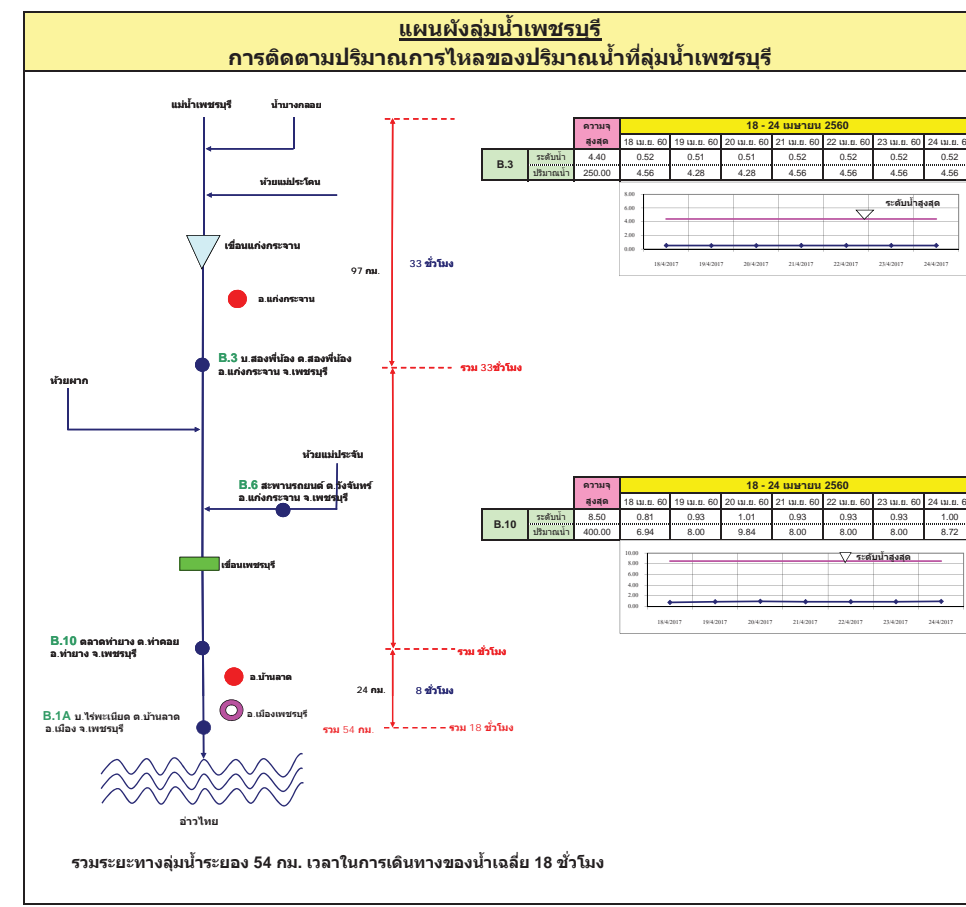
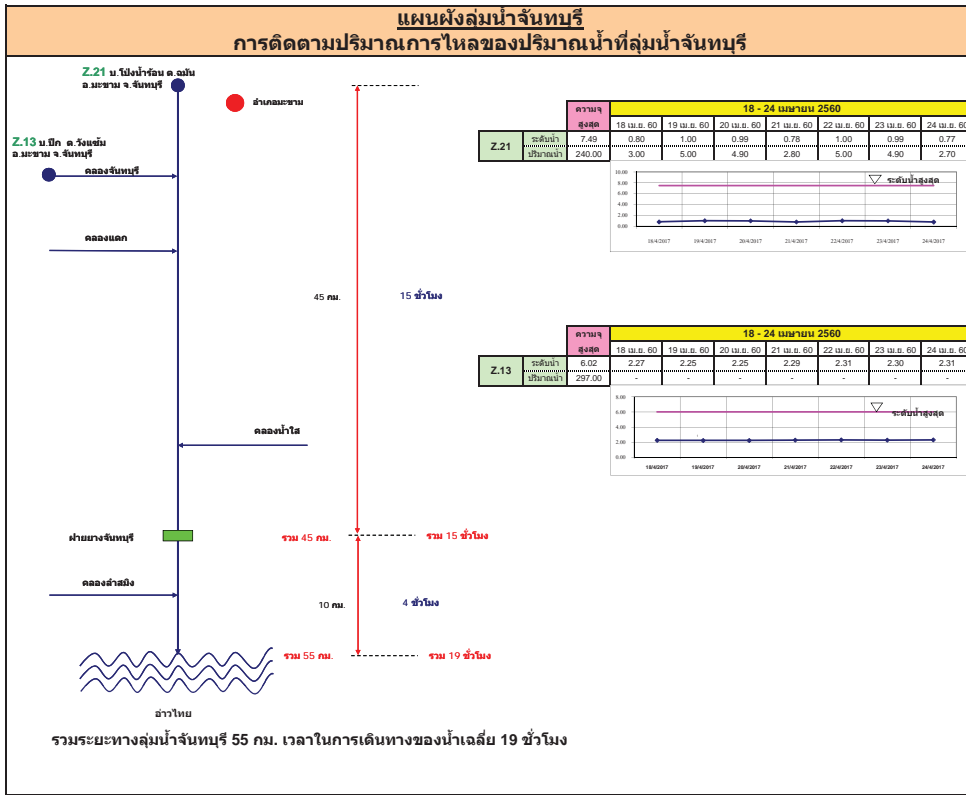
สถานการณ์น้ำในลำน้ำ

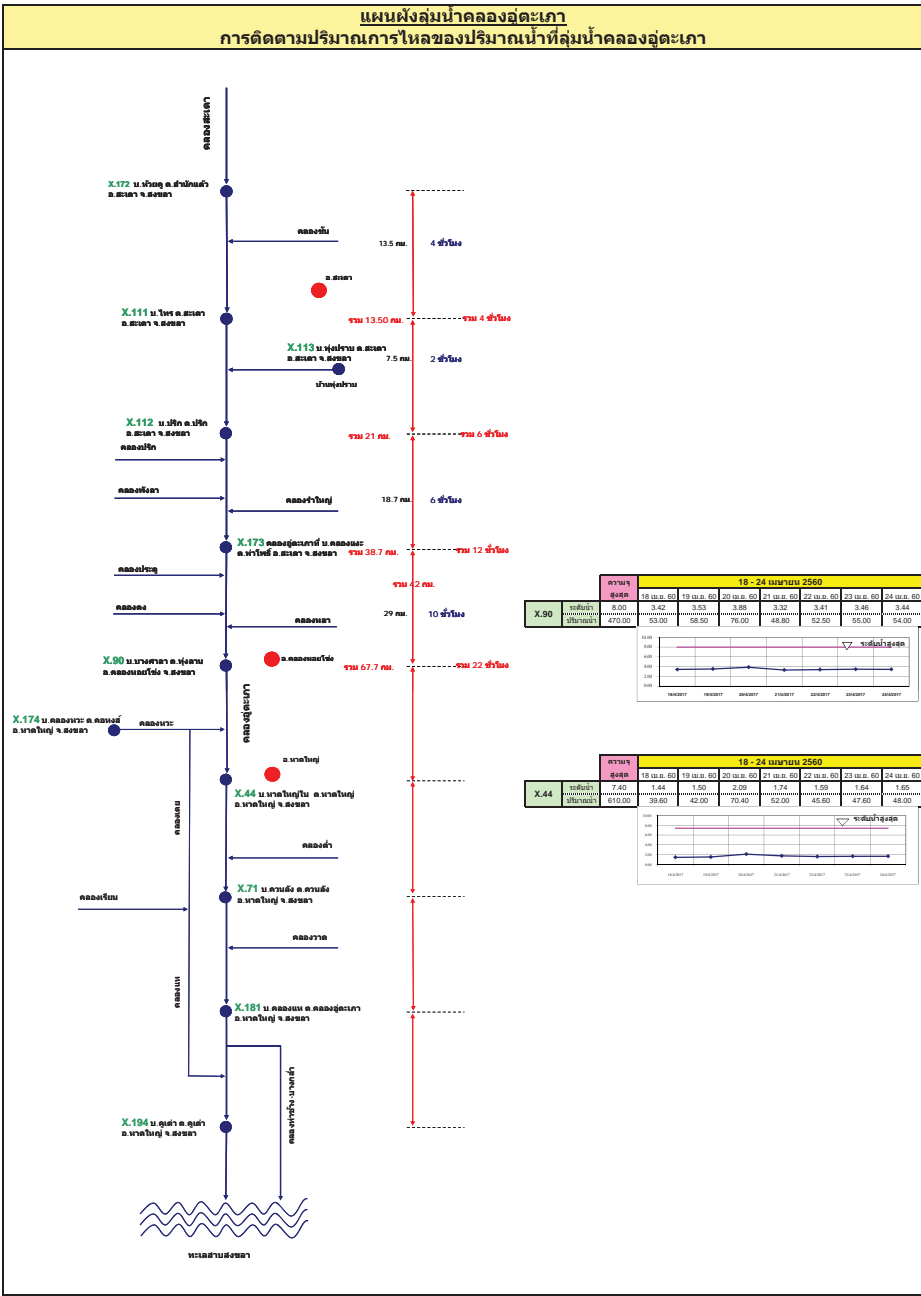
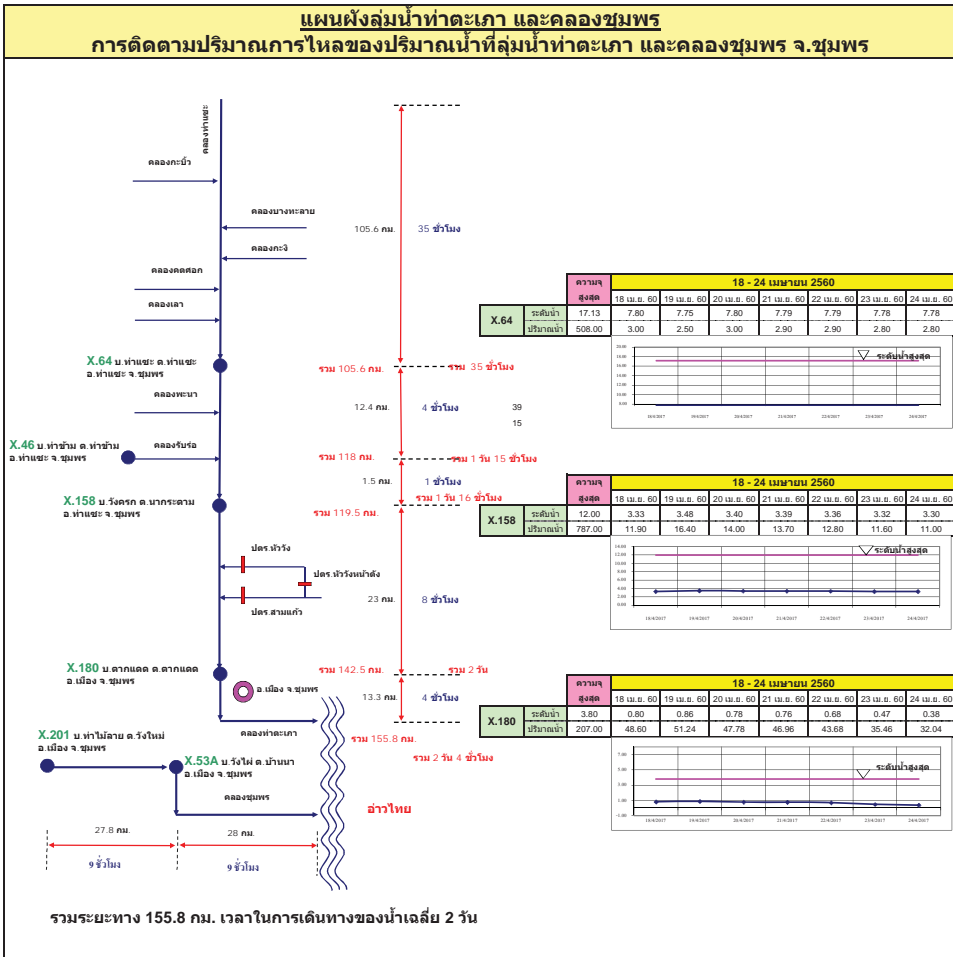












รายงานสถานการณ์น้ำ

รายลุ่มน้ำ



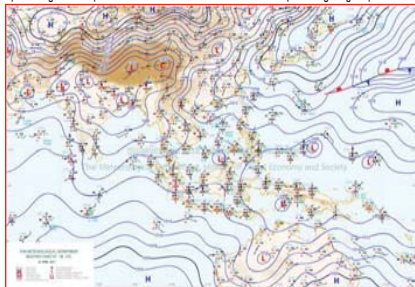
รายงานสถานการณ์น้ำลุ่มน้ำยมและน่าน วันที่ 24 เมษายน 2560

1) สภาพภูมิอากาศ

ลักษณะอากาศทั่วไป (ที่มา: กรมอุตุนิยมวิทยา)

พยากรณ์อากาศ 24 ชั่วโมงข้างหน้า ประเทศไทยตอนบนมีอากาศร้อนในตอนกลางวันและมีอากาศร้อนจัดบางพื้นที่ โดยมีฝนฟ้าคะนองบางแห่งในภาคเหนือ ภาคตะวันออกเฉียงเหนือ ภาคตะวันออก ภาคกลาง และภาคใต้ จึงขอให้ประชาชนบริเวณดังกล่าวระมัดระวังอันตรายจากสภาวะอากาศที่จะเกิดขึ้นในระยะนี้ไว้ด้วย

อากาศร้อนในตอนกลางวัน และมีอากาศร้อนจัดบางพื้นที่ โดยมีฝนฟ้าคะนอง ร้อยละ 20 ของพื้นที่ ส่วนมากบริเวณจังหวัดเชียงใหม่ เชียงราย พะเยา แพร่ น่าน และอุดรดิตถ์ อุณหภูมิต่ำสุด 22-27 องศาเซลเซียส อุณหภูมิสูงสุด 36-41 องศาเซลเซียส **ผลคาดการณ์ปริมาณน้ำฝนล่วงหน้า 1-7 วัน** ในช่วงวันที่ 23-28 เม.ย. อากาศร้อนในตอนกลางวันกับมีอากาศร้อนจัดในบางพื้นที่ โดยมีฝนฟ้าคะนองร้อยละ 10 ของพื้นที่ อุณหภูมิต่ำสุด 22-27 องศาเซลเซียส อุณหภูมิสูงสุด 34-41 องศาเซลเซียส ส่วนในช่วงวันที่ 27-29 เม.ย. อากาศร้อนในตอนกลางวัน และมีฝนฟ้าคะนองร้อยละ 20-30 ของพื้นที่ กับมีลมกระโชกแรงบางแห่ง อุณหภูมิต่ำสุด 21-27 องศาเซลเซียส อุณหภูมิสูงสุด 35-39 องศาเซลเซียส



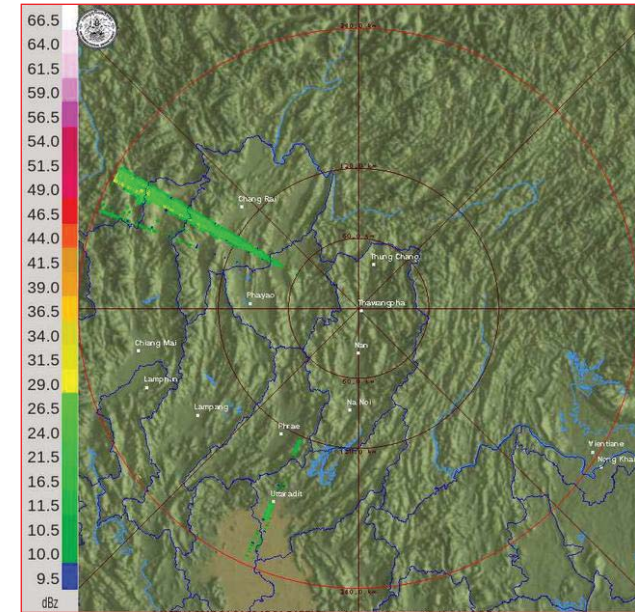
แผนที่อากาศ วันที่ 24 เม.ย. 2560 เวลา 07.00 น.



ภาพถ่ายจากดาวเทียม วันที่ 24 เม.ย. 2560

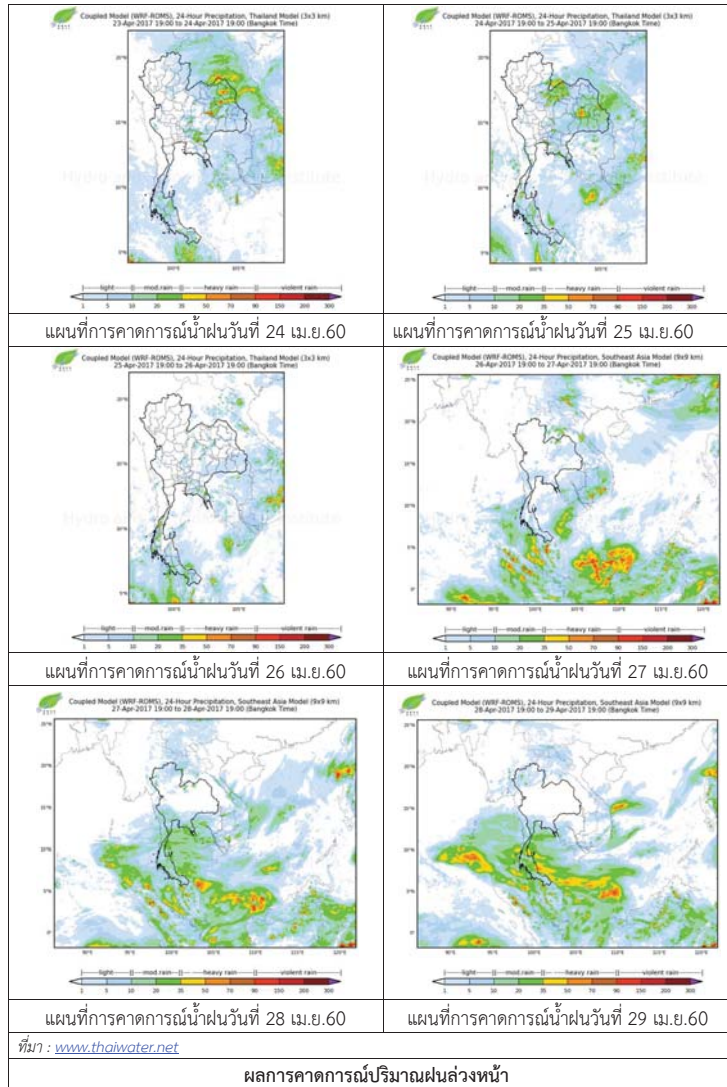
2) สถานการณ์ฝน

จากข้อมูลสถานการณ์ฝนในพื้นที่ลุ่มน้ำยมและน่านของวันที่ 24 เมษายน 2560 จากกรมทรัพยากรน้ำ กรมอุตุนิยมวิทยา กรมชลประทาน และสถาบันสารสนเทศทรัพยากรน้ำและการเกษตร (องค์การมหาชน) พบว่า ไม่มีฝนตกในพื้นที่ลุ่มน้ำยมและน่าน



ภาพเรดาร์ตรวจอากาศ “น่าน” ณ วันที่ 24 เมษายน 2560 (ที่มา : กรมอุตุนิยมวิทยา)

สถานการณ์น้ำฝน



3) ข้อมูลปริมาณน้ำในลำน้ำ

ลุ่มน้ำยมและน่าน ปัจจุบันสถานการณ์น้ำในลำน้ำยมอยู่ในภาวะเฝ้าระวังน้ำแล้ง ส่วนลำน้ำน่านอยู่ในภาวะปกติ (ระดับน้ำต่ำกว่าระดับตลิ่งต่ำสุด) ระดับน้ำในลำน้ำยมส่วนใหญ่มีแนวโน้มทรงตัว และระดับน้ำในลำน้ำน่านส่วนใหญ่มีแนวโน้มทรงตัว

สถานการณ์น้ำท่า (20 – 24 เม.ย. 2560 ที่มา: กรมชลประทาน)

สถานี	แม่น้ำ	อำเภอ	จังหวัด	ระดับตลิ่ง	พฤษภาคม	ตุลาคม	พฤศจิกายน	ธันวาคม	มกราคม
				ปริมาณน้ำ (ลบ.ม./วิ.)	20 เม.ย.	21 เม.ย.	22 เม.ย.	23 เม.ย.	24 เม.ย.
Y.14	ยม	ศรีสะเกษ	สุโขทัย	12.00	1.44	1.52	1.10	1.05	1.05
				2,319	***	***	***	***	***
Y.16	ยม	บางระกำ	พิษณุโลก	7.00	0.68	0.68	0.68	0.68	0.68
				***	***	***	***	***	***
Y.5	ยม	โพทะเล	พิจิตร	8.25	0.50	0.50	0.48	0.48	0.47
				652	***	***	***	***	***
N.60	น่าน	ตรอน	อุดรดิตถ์	9.70	1.24	1.21	1.05	0.97	1.07
				2,055	180.76	177.79	162.25	154.71	164.15
N.22	น่าน	วัดโบสถ์	พิษณุโลก	9.17	0.55	0.55	0.60	0.55	0.55
				476	21.50	21.50	22.75	21.50	21.50
N.7A	น่าน	บางมูลนาก	พิจิตร	10.78	2.80	2.55	2.58	2.39	2.27
				1,152	211.00	189.75	192.30	176.25	167.25



สถานีสะพานพระแม่ย่า อ.เมือง จ.สุโขทัย (ลุ่มน้ำยม)



สถานีสะพานท่าเสา อ.เมือง จ.อุดรดิตถ์ (ลุ่มน้ำน่าน)

ปริมาณน้ำในลำน้ำในพื้นที่ลุ่มน้ำยมและน่าน

4) สรุป

- สถานการณ์น้ำในลุ่มน้ำยมอยู่ในภาวะเฝ้าระวังน้ำแล้ง และระดับน้ำในลำน้ำส่วนใหญ่มีแนวโน้มทรงตัว
- สถานการณ์น้ำในลุ่มน้ำน่านอยู่ในภาวะปกติ และระดับน้ำในลำน้ำส่วนใหญ่มีแนวโน้มทรงตัว

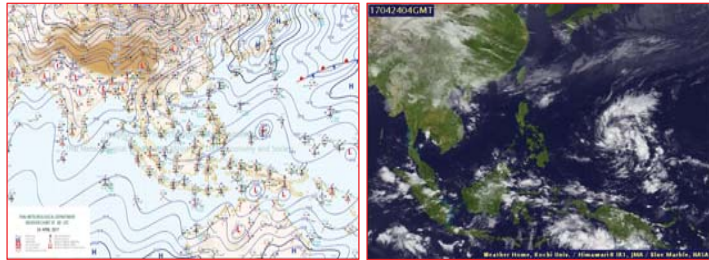
รายงานสถานการณ์น้ำลุ่มน้ำโขง ชี มูล วันที่ 24 เมษายน 2560

1) สภาพภูมิอากาศ

ลักษณะอากาศทั่วไป (ที่มา: กรมอุตุนิยมวิทยา)

พยากรณ์อากาศ 24 ชั่วโมงข้างหน้า ประเทศไทยตอนบนมีอากาศร้อนในตอนกลางวัน โดยมีฝนฟ้าคะนองและลมกระโชกแรงบางแห่ง จึงขอให้ประชาชนบริเวณดังกล่าวระมัดระวังอันตรายจากฝนฟ้าคะนอง ฟ้าผ่า และลมกระโชกแรงที่จะเกิดขึ้นในระยะนี้ไว้ด้วย

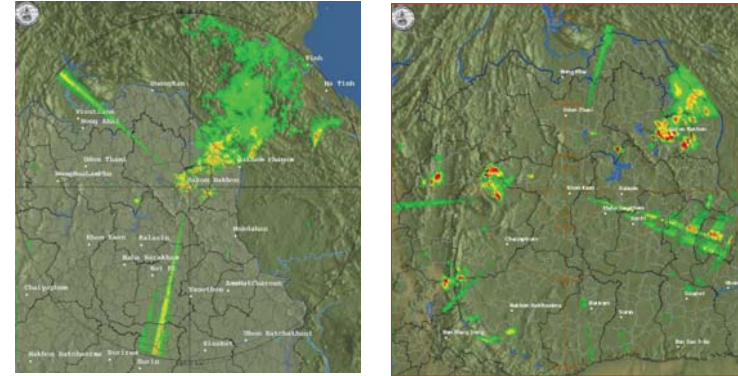
สภาพอากาศภาคตะวันออกเฉียงเหนือ อากาศร้อนในตอนกลางวัน โดยมีฝนฟ้าคะนอง ร้อยละ 40 ของพื้นที่ กับมีลมกระโชกแรงบางแห่ง ส่วนมากบริเวณจังหวัดเลย หนองคาย บึงกาฬ นครพนม สกลนคร กาฬสินธุ์ มุกดาหาร อำนาจเจริญ อุบลราชธานี ศรีสะเกษ และสุรินทร์ อุณหภูมิค่าสุด 22-26 องศาเซลเซียส อุณหภูมิสูงสุด 33-38 องศาเซลเซียส ลมตะวันออกเฉียงใต้ ความเร็ว 10-30 กม./ชม.



แผนที่อากาศ วันที่ 24 เม.ย. 2560 เวลา 07.00 น. ภาพถ่ายจากดาวเทียม วันที่ 24 เม.ย. 2560

2) สถานการณ์ฝน

จากข้อมูลสถานการณ์ฝนในพื้นที่ลุ่มน้ำโขง ชี มูลของวันที่ 24 เมษายน 2560 จากกรมทรัพยากรน้ำ กรมอุตุนิยมวิทยากรมชลประทาน และสถาบันสารสนเทศทรัพยากรน้ำและการเกษตร (องค์การมหาชน) พบว่ามีฝนตกเล็กน้อย

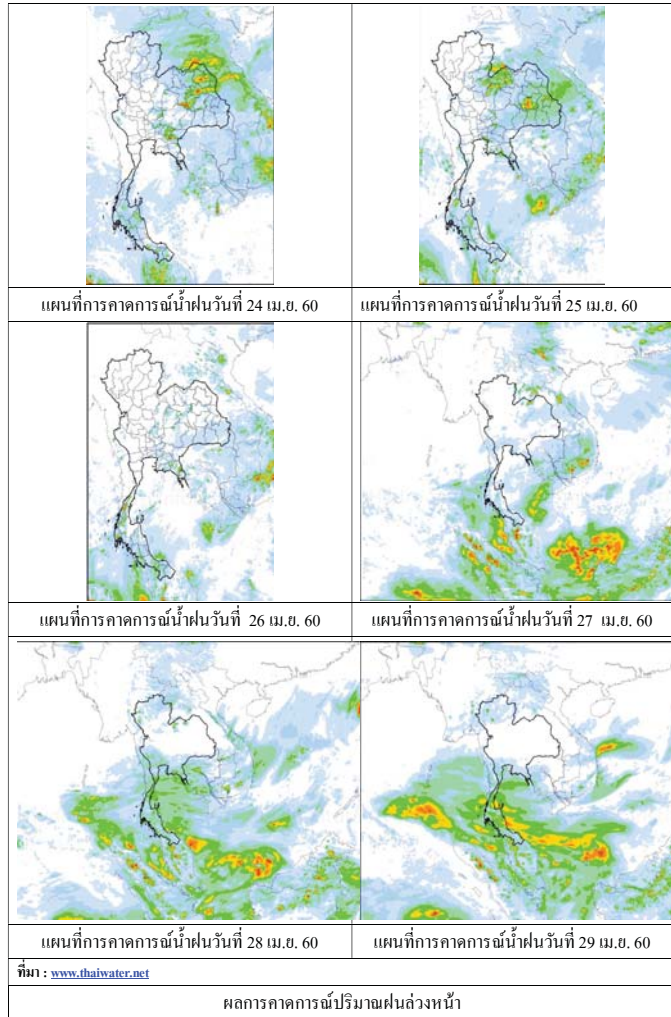


สถานีสกลนคร เวลา 13.30 น.

สถานีขอนแก่น เวลา 13.30 น.

ภาพเรดาร์ตรวจอากาศ ณ วันที่ 24 เมษายน 2560 (ที่มา :กรมอุตุนิยมวิทยา)

สถานการณ์น้ำฝน



3) ข้อมูลปริมาณน้ำในลำน้ำ

ลุ่มน้ำโขง ชี มูลปัจจุบันสถานการณ์น้ำในลำน้ำโดยทั่วไปยังคงอยู่ในภาวะปกติ ระดับน้ำในลำน้ำส่วนใหญ่มีแนวโน้มเพิ่มขึ้น

สถานการณ์น้ำท่า (20 - 24 เม.ย. 2560 ที่มา: กรมชลประทาน)

สถานี	แม่น้ำ	อำเภอ	จังหวัด	ระดับตลิ่ง	พฤษภาคม	ตุลาคม	เสาร์	อาทิตย์	จันทร์
				ปริมาณน้ำ (ลบ.ม.ว.)	20 เม.ย.	21 เม.ย.	22 เม.ย.	23 เม.ย.	24 เม.ย.
Kh.97	โขง-บน	เชียงคาน	เลย	19.00	4.52	4.38	4.35	4.32	4.30
				-	-	-	-	-	-
Kh.1	โขง-บน	เมือง	หนองคาย	13.00	2.06	1.92	1.86	1.76	1.76
				-	-	-	-	-	-
Kh.100	โขง-ล่าง	เมือง	บึงกาฬ	14.00	3.28	3.01	2.85	2.77	2.70
				-	-	-	-	-	-
Kh.16B	โขง-ล่าง	เมือง	นครพนม	13.00	2.49	2.30	2.10	1.80	1.85
				-	-	-	-	-	-
Kh.104	โขง-ล่าง	เมือง	มุกดาหาร	13.00	2.86	2.81	2.78	2.76	2.73
				-	-	-	-	-	-
E.23	ชี	เมือง	ชัยภูมิ	11.50	2.87	2.87	2.86	2.86	2.86
				500	-	-	-	-	-
E.16A	ชี	เมือง	ขอนแก่น	9.30	3.15	3.15	3.15	3.20	3.20
				600	-	-	-	-	-
E.8A	ชี	เมือง	มหาสารคาม	10.60	3.85	3.88	3.95	4.08	4.25
				990	-	-	-	-	-
E.18	ชี	ทุ่งเขาหลวง	ร้อยเอ็ด	9.50	1.86	1.80	1.75	1.80	1.70
				1,003	4.6	4.0	3.8	4.0	3.5
E.20A	ชี	มหาชัยชนะ	ยโสธร	10.0	3.90	3.74	3.65	3.62	3.62
				1,154	28.0	20.6	17.5	16.6	16.6
M.2A	มูล	เฉลิมพระเกียรติ	นครราชสีมา	6.20	1.38	1.38	1.38	1.35	1.35
				157	0.00	0.00	0.00	0.00	0.00
M.6A	มูล	สตึก	บุรีรัมย์	6.00	0.47	0.47	0.47	0.47	0.47
				440	0.00	0.00	0.00	0.00	0.00
M.4	มูล	ท่าตูม	สุรินทร์	6.30	0.34	0.34	0.30	0.30	*
				494	-	-	-	-	-
M.5	มูล	ราษีไศล	ศรีสะเกษ	8.10	2.14	2.18	2.35	2.35	2.26
				903	-	-	-	-	-
M.7	มูล	เมือง	อุบลราชธานี	7.00	1.80	1.76	1.76	1.80	1.83
				2,300	64.00	61.20	61.20	64.00	66.40

**สถานีห้วยหลวง ต.หมูมน อ.เมือง
จ.อุดรธานี(ลุ่มน้ำโขง)**



**สถานีบ้านตาลปากน้ำ ต.ไชยบุรี อ.ท่าอุเทน
จ.นครพนม (ลุ่มน้ำโขง)**



**สถานีบ้านเห่ส่วนกชุมต.คอนหัน อ.เมือง
จ.ขอนแก่น(ลุ่มน้ำชี)**



**สถานีสตึกต.สตึกอ.สตึก
จ.บุรีรัมย์ (ลุ่มน้ำมูล)**



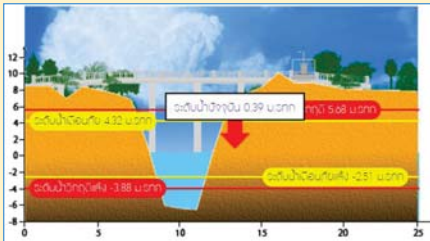
สถานการณ์น้ำ

- แม่น้ำเจ้าพระยาที่สถานีวัดระดับน้ำ C2 อ.เมือง จ.นครสวรรค์ มีปริมาณน้ำไหลผ่าน 242 ลบ.ม./วินาที ระดับน้ำ +17.83 ม.รทก. ต่ำกว่าตลิ่ง 8.70 เมตร
- เขื่อนเจ้าพระยามีปริมาณน้ำไหลผ่าน 70 ลบ.ม./วินาที ระดับน้ำเหนือเขื่อน + 15.46 ม.รทก. ระดับน้ำท้ายเขื่อน + 5.65 ม.รทก.

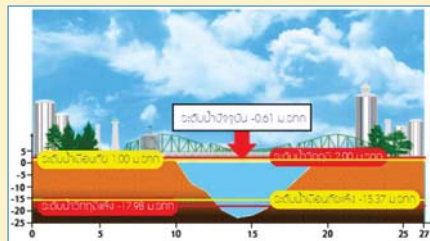


สถานีโทรมาตรในลุ่มน้ำเจ้าพระยา ได้แก่

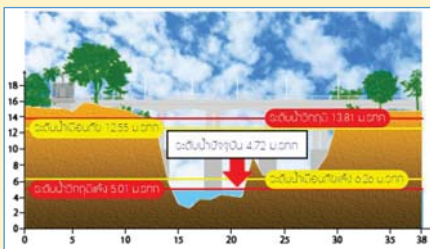
1. สถานีอ่างทอง อ.เมือง จ.อ่างทอง (ลดลง)



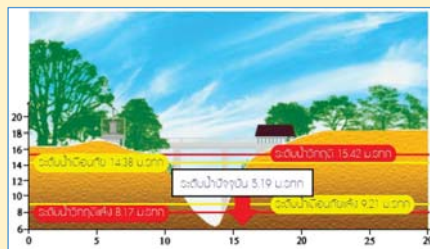
2. สถานีสะพานพุทธยอดฟ้า อ.ธัญบุรี กทม. (ลดลง)



3. สถานีวัดโครกจันทร์ อ.สรรพยา จ.ชัยนาท (เพิ่มขึ้น)



4. สถานีวัดทรงเสวย อ.วัดสิงห์ จ.ชัยนาท (เพิ่มขึ้น)



รวดเร็ว มีคุณภาพ โปร่งใส มีคุณธรรม

รายงานสถานการณ์น้ำลุ่มน้ำเจ้าพระยา

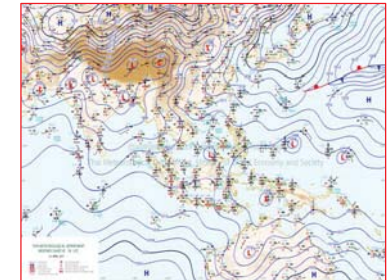
วันที่ 24 เมษายน 2560

1) สภาพภูมิอากาศ

ลักษณะอากาศทั่วไป (ที่มา: กรมอุตุนิยมวิทยา)

พยากรณ์อากาศ 24 ชั่วโมงข้างหน้า ประเทศไทยตอนบนมีอากาศร้อนในตอนกลางวันและมีอากาศร้อนจัดบางพื้นที่ โดยมีฝนฟ้าคะนองบางแห่งในภาคเหนือ ภาคตะวันออกเฉียงเหนือ ภาคตะวันออก ภาคกลาง และภาคใต้ จึงขอให้ประชาชนบริเวณดังกล่าวระมัดระวังอันตรายจากสภาวะอากาศที่จะเกิดขึ้นในระยะนี้ไว้ด้วย

สภาพอากาศภาคกลาง อากาศร้อนในตอนกลางวัน และมีอากาศร้อนจัดบางพื้นที่ โดยมีฝนฟ้าคะนอง ร้อยละ 10 ของพื้นที่ ส่วนมากบริเวณจังหวัดกาญจนบุรี และราชบุรี อุณหภูมิต่ำสุด 24-26 องศาเซลเซียส อุณหภูมิสูงสุด 38-40 องศาเซลเซียส ลมตะวันตกเฉียงใต้ ความเร็ว 10-30 กม./ชม. ในช่วงวันที่ 23-26 เม.ย. อากาศร้อนในตอนกลางวันกับมีอากาศร้อนจัดในบางพื้นที่ โดยมีฝนฟ้าคะนองร้อยละ 10 ของพื้นที่ อุณหภูมิต่ำสุด 24-27 องศาเซลเซียส อุณหภูมิสูงสุด 35-40 องศาเซลเซียส ลมใต้ ความเร็ว 10-30 กม./ชม. ส่วนในช่วงวันที่ 27-29 เม.ย. มีฝนฟ้าคะนองร้อยละ 20-30 ของพื้นที่กับมีลมกระโชกแรงบางแห่ง อุณหภูมิต่ำสุด 23-26 องศาเซลเซียส อุณหภูมิสูงสุด 33-38 องศาเซลเซียส ลมตะวันออกเฉียงใต้ ความเร็ว 10-30 กม./ชม.



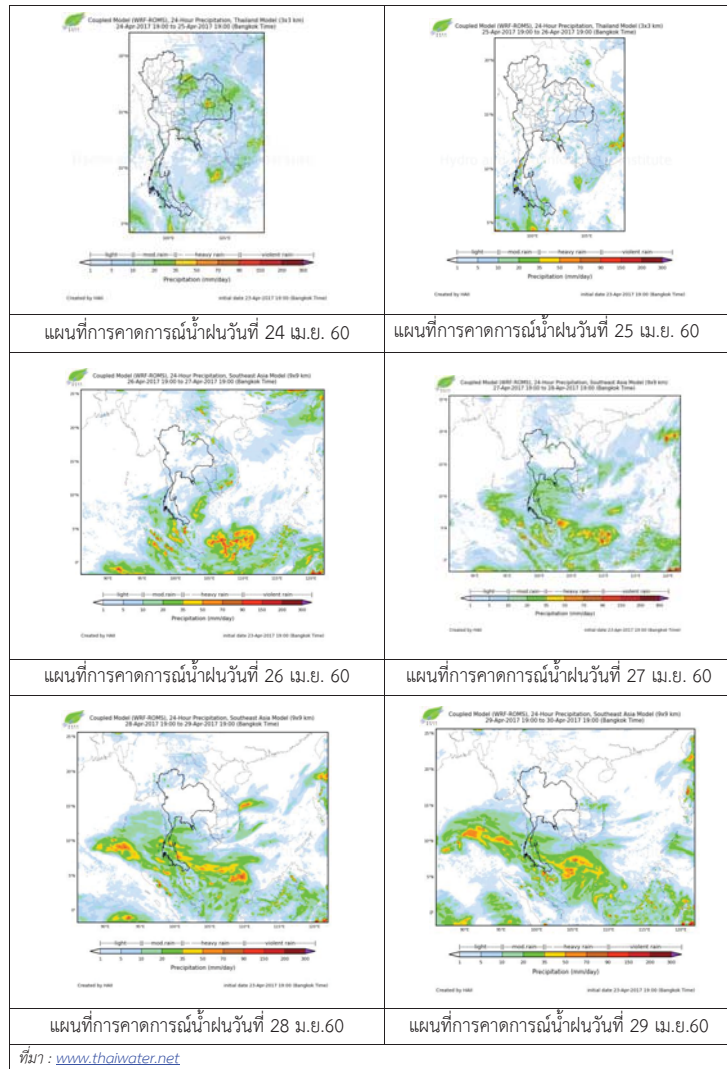
แผนที่อากาศ วันที่ 24 เม.ย. 2560 เวลา 07.00 น.

ภาพถ่ายจากดาวเทียม วันที่ 24 เม.ย. 2560

2) สถานการณ์ฝน

จากข้อมูลสถานการณ์ฝนในพื้นที่ลุ่มน้ำเจ้าพระยาของวันที่ 24 เมษายน 2560 จากกรมทรัพยากรน้ำ กรมอุตุนิยมวิทยา กรมชลประทาน และสถาบันสารสนเทศทรัพยากรน้ำและการเกษตร (องค์การมหาชน) พบว่าไม่มีฝนตกในพื้นที่ลุ่มน้ำเจ้าพระยา

สถานการณ์น้ำฝน



3) ข้อมูลปริมาณน้ำในลำน้ำ

ลุ่มน้ำเจ้าพระยา ปัจจุบันสถานการณ์น้ำในลำน้ำโดยทั่วไปยังคงอยู่ในภาวะปกติ และในบางพื้นที่มีระดับน้ำลดลงกว่าเมื่อก่อน

สถานการณ์น้ำท่า (22 – 24 เม.ย. 2560) ที่มา: กรมชลประทาน)

สถานี	แม่น้ำ	อำเภอ	จังหวัด	ระดับ	เสาร์	อาทิตย์	จันทร์
				คิลิ่ง			
				ปริมาณน้ำ (ลบ.ม./ว.)	22 เม.ย.	23 เม.ย.	24 เม.ย.
C.2	เจ้าพระยา	เมือง	นครสวรรค์	26.20	17.90	17.85	17.83
				3,590	254	246	242
C.13	เขื่อนเจ้าพระยา	สรรพยา	ชัยนาท	15.77	15.39	15.43	15.46
				2,840	70	70	70
C.3	เจ้าพระยา	เมือง	สิงห์บุรี	11.70	2.05	2.05	2.05
				2,340	66	66	66
C.35	เจ้าพระยา	พระนครศรีอยุธยา	พระนครศรีอยุธยา	4.58	0.57	0.31	0.23
				1,155	*	*	*
C.36	คลองบางหลวง	บางบาล	พระนครศรีอยุธยา	4.00	-0.04	-0.21	-0.25
				404	*	*	*
C.37	คลองบางบาน	บางบาล	พระนครศรีอยุธยา	3.80	0.07	-0.19	-0.24
				134	*	*	*

ข้อมูลระดับน้ำ 24 เม.ย. 2560 ที่มา: กรมทรัพยากรน้ำ)

สถานี	ตำบล	อำเภอ	จังหวัด	ระดับคิลิ่ง (ต่ำสุด)	เสาร์	อาทิตย์	จันทร์	แนวโน้ม
					22 เม.ย.	23 เม.ย.	24 เม.ย.	
บ้านอุทัย	สะแกกรัง	เมือง	อุทัยธานี	19.40	14.84	15.11	15.54	เพิ่มขึ้น
วัดทรงสวย	หนองน้อย	วัดสิงห์	ชัยนาท	16.45	5.01	5.07	5.19	เพิ่มขึ้น
วัดโคกจันทร์	โพนางคำ	สรรพยา	ชัยนาท	14.93	4.73	4.71	4.72	เพิ่มขึ้น
อ่างทอง	บางแก้ว	เมือง	อ่างทอง	8.46	0.51	0.44	0.39	ลดลง
สะพานพุทธยอดฟ้า	วัดกัลยาณ์	ธนบุรี	กทม.	2.90	0.25	0.11	-0.61	ลดลง

สถานีสะพานพระพุทธยอดฟ้า ต.วัดกัลยาณ์ อ.ธนบุรี
จ.กรุงเทพฯ (ลุ่มน้ำเจ้าพระยา)



สถานีโคกจันทร์ - ต.โพธิ์นางคำ อ.สรรพยา
จ.ชัยนาท (ลุ่มน้ำเจ้าพระยา)



สถานีสะพานปรีดี-ฮ้างง ต.พัวรอ อ.พระนครศรีอยุธยา
จ.พระนครศรีอยุธยา (ลุ่มน้ำเจ้าพระยา)



สถานีบ้านยางมณี ต.องครักษ์ อ.โพธิ์ทอง
จ.อ่างทอง (ลุ่มน้ำเจ้าพระยา)



ปริมาณน้ำในลำน้ำของคลองต่างๆ ในพื้นที่ลุ่มน้ำเจ้าพระยา

4) สรุป

สถานการณ์ในลุ่มน้ำเจ้าพระยาส่วนใหญ่เข้าสู่ภาวะปกติ และในบางพื้นที่มีระดับน้ำลดลงกว่าเมื่อวานเล็กน้อย โดยระดับน้ำเขื่อนเจ้าพระยามีปริมาณน้ำไหลผ่าน 70 ลบ.ม./วินาที ระดับน้ำเหนือเขื่อน +15.46 ม.รทก. ระดับน้ำท้ายเขื่อน +5.65 ม.รทก.

วันที่ 24 เมษายน 2560

สถานการณ์น้ำ

- ลุ่มน้ำบางปะกง ปัจจุบันสถานการณ์น้ำในลำน้ำ โดยทั่วไปยังคงอยู่ในภาวะปกติ (ระดับน้ำต่ำกว่าระดับตลิ่งต่ำสุด) ระดับน้ำในลำน้ำส่วนใหญ่มีแนวโน้มทรงตัว

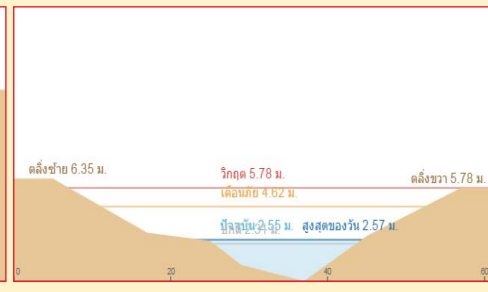
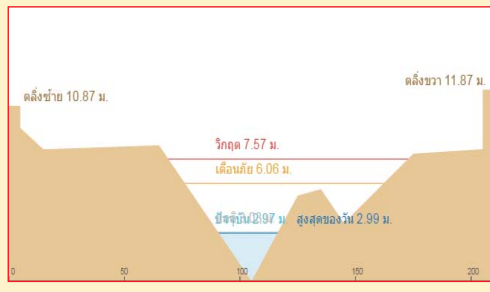
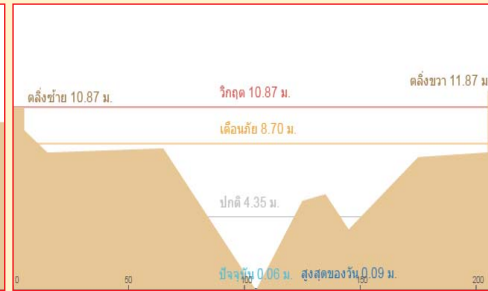
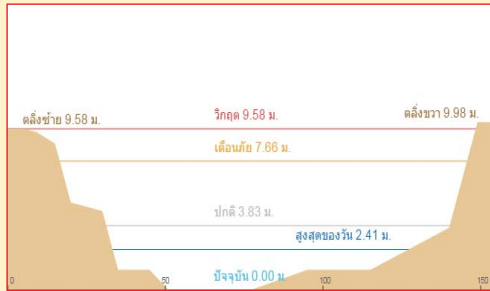
พื้นที่ประสบภัยแล้งในพื้นที่ลุ่มน้ำบางปะกง

- ไม่มีพื้นที่ประสบภัยแล้ง



ระดับน้ำของสถานีโทรมาตรในพื้นที่

- สถานีบ้านบางขนาก อ.บางน้ำเปรี้ยว จ.ฉะเชิงเทรา (ลดลง)
- สถานีบ้านโยธะกา อ.บ้านสร้าง จ.ปราจีนบุรี (ทรงตัว)
- สถานีบ้านใหม่ อ.เมือง จ.นครนายก (ทรงตัว)
- สถานีบ้านทุ่งยายชี อ.ท่าตะเียบ จ.ฉะเชิงเทรา (ทรงตัว)



รายงานสถานการณ์น้ำลุ่มน้ำบางปะกง
วันที่ 24 เมษายน 2560

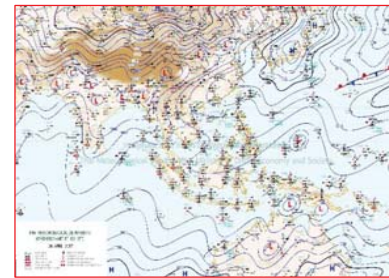
1) สภาพภูมิอากาศ (ที่มา: กรมอุตุนิยมวิทยา)

ลักษณะอากาศทั่วไป

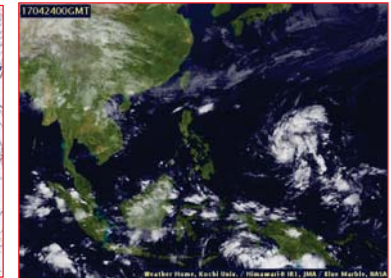
พยากรณ์อากาศ 24 ชั่วโมงข้างหน้า ประเทศไทยตอนบนมีอากาศร้อนในตอนกลางวันและมีอากาศร้อนจัดบางพื้นที่ โดยมีฝนฟ้าคะนองบางแห่งในภาคเหนือ ภาคตะวันออกเฉียงเหนือ ภาคตะวันออก ภาคกลาง และภาคใต้

สภาพอากาศภาคตะวันออกเฉียงเหนือ

อากาศร้อนในตอนกลางวัน โดยมีฝนฟ้าคะนอง ร้อยละ 10 ของพื้นที่ ส่วนมากบริเวณจังหวัดสระแก้ว จันทบุรี และตราด อุณหภูมิต่ำสุด 25-28 องศาเซลเซียส อุณหภูมิสูงสุด 34-39 องศาเซลเซียส ลมตะวันออกเฉียงใต้ ความเร็ว 15-30 กม./ชม. ทะเลมีคลื่นสูงประมาณ 1 เมตร



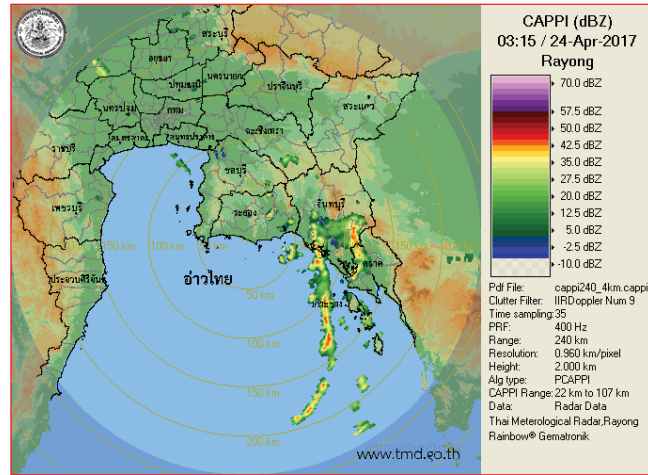
แผนที่อากาศ วันที่ 24 เม.ย. 2560 เวลา 07.00 น.



ภาพถ่ายจากดาวเทียม วันที่ 24 เม.ย. 2560 เวลา 07.00 น.

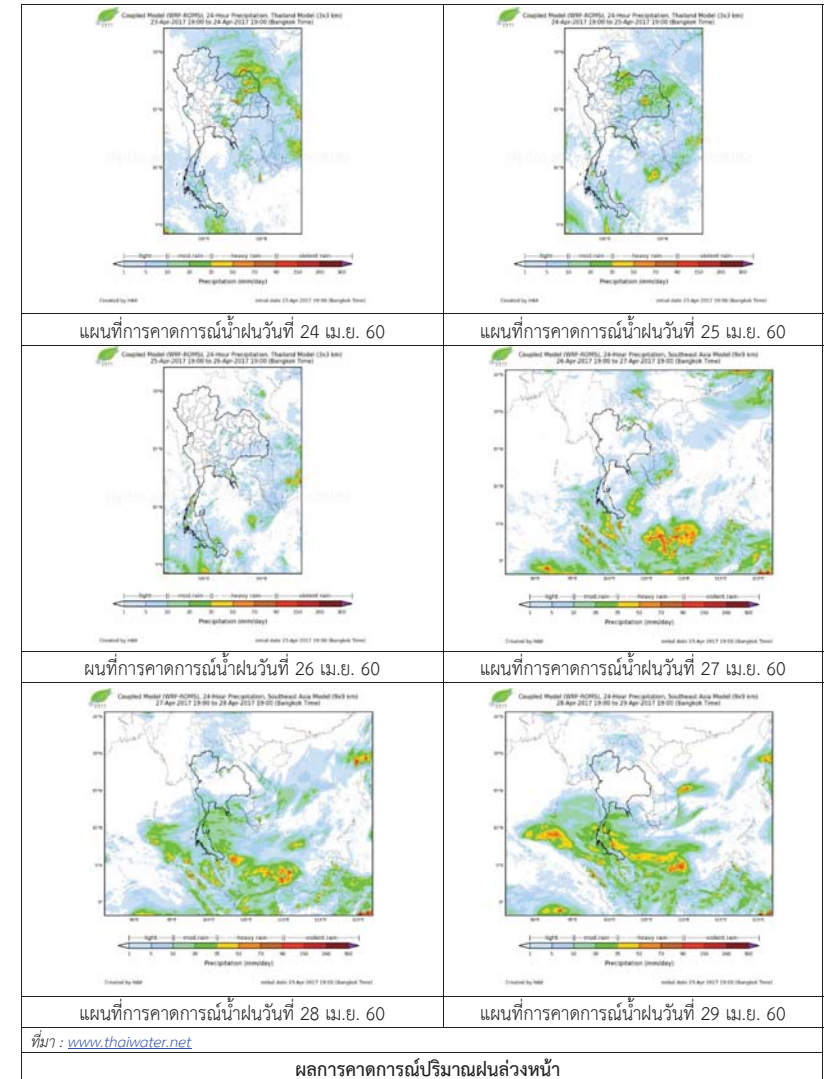
2) สถานการณ์ฝน

จากข้อมูลสถานการณ์ฝนในพื้นที่ลุ่มน้ำบางปะกงของวันที่ 24 เมษายน 2560 จากกรมทรัพยากรน้ำ กรมอุตุนิยมวิทยา และสถาบันสารสนเทศทรัพยากรน้ำและการเกษตร (องค์การมหาชน) พบว่า ไม่มีฝนตกในพื้นที่



ภาพเรดาร์ตรวจอากาศ “สถานีระยอง” ณ วันที่ 24 เมษายน 2560 (ที่มา : กรมอุตุนิยมวิทยา)

สถานการณ์น้ำฝน



3) ข้อมูลปริมาณน้ำในลำน้ำ

ลุ่มน้ำบางปะกง ปัจจุบันสถานการณ์น้ำในลำน้ำโดยทั่วไปยังคงอยู่ในภาวะปกติ (ระดับน้ำต่ำกว่าระดับตลิ่งต่ำสุด) ระดับน้ำในลำน้ำส่วนใหญ่มีแนวโน้มทรงตัว

สถานการณ์น้ำท่า (20 - 24 เม.ย. 2560 ที่มา: กรมชลประทาน เวลา 06.00 น.)

สถานี	อำเภอ	จังหวัด	ระดับน้ำ (ม.)	พทห้สปี	ศุกร์	เสาร์	อาทิตย์	จันทร์	แนวโน้ม (เพิ่ม/ลด)
			ปริมาณน้ำ (ลบ.ม./จ.)	20 เม.ย.	21 เม.ย.	22 เม.ย.	23 เม.ย.	24 เม.ย.	
Kgt.19A	พนัสนิคม	ชลบุรี	4.8	1.70	1.69	1.79	1.68	1.69	เพิ่มขึ้น
			*	*	*	*	*	*	
Kgt.30	เทศบาลเมือง	ฉะเชิงเทรา	1.70	0.29	0.48	*	*	*	*
			น้ำทูน	*	*	*	*	*	
Ny.1B	เมือง	นครนายก	8.81	4.02	3.95	4.54	4.66	4.66	ทรงตัว
			206	4.40	3.00	17.2	20.8	20.8	
Ny.3	บ้านนา	นครนายก	6.26	0.98	0.96	0.94	0.93	0.80	ลดลง
			ติดฝาย	*	*	*	*	*	
Ny.4	เมือง	ปราจีนบุรี	3.37	0.28	0.28	0.29	0.29	0.29	ทรงตัว
			177	*	*	*	*	*	
Ny.7	เมือง	นครนายก	5.38	3.57	3.52	3.66	3.89	3.88	ลดลง
			*	*	*	*	*	*	

หมายเหตุ * ไม่มีข้อมูล

ข้อมูลระดับน้ำจากระบบตรวจวัดสภาพทางไกลอัตโนมัติลุ่มน้ำบางปะกง-ปราจีนบุรี กรมทรัพยากรน้ำ ประจำวันที่ 24 เมษายน 2560

ข้อมูลระดับน้ำ (22 - 24 เม.ย. 2560 ที่มา: กรมทรัพยากรน้ำ เวลา 07.00 น.)

สถานี	ตำบล	อำเภอ	จังหวัด	ระดับตลิ่ง (ต่ำสุด)	เสาร์ 22 เม.ย.	อาทิตย์ 23 เม.ย.	จันทร์ 24 เม.ย.	แนวโน้ม (เพิ่ม/ลด)
บ้านบางขนาก	บางขนาก	บางน้ำเปรี้ยว	ฉะเชิงเทรา	9.58	1.75	1.42	0.72	ลดลง
บ้านโยธะกา	บางเตย	บ้านสร้าง	ปราจีนบุรี	10.87	0.01	0.01	0.01	ทรงตัว
บ้านใหม่	ศรีนาวา	เมือง	นครนายก	7.57	2.98	2.98	2.98	ทรงตัว
บ้านทุ่งยายชี	ท่าตะเกียบ	ท่าตะเกียบ	ฉะเชิงเทรา	5.78	2.56	2.56	2.56	ทรงตัว

4) สรุป

สถานการณ์น้ำในลุ่มน้ำบางปะกงประจำวันที่ 24 เมษายน 2560 อยู่ในภาวะปกติ และระดับน้ำในลำน้ำส่วนใหญ่มีแนวโน้มทรงตัว

รายงานระดับน้ำจากกล้อง CCTV

รายงานระดับน้ำจากกล้อง CCTV

ณ. วันที่ 24 เมษายน พ.ศ. 2560

เวลา 08.30 น.



สรุปสถานการณ์น้ำในลำน้ำสายหลัก

สะพานพระแม่ย่า - อ.เมือง จ.สุโขทัย (ลุ่มน้ำยม) สถานการณ์น้ำปกติ
 สะพานท่าเสา อ.เมือง จ.อุตรดิตถ์ (ลุ่มน้ำน่าน) สถานการณ์น้ำปกติ
 เทศบาล ต.นาแก - อ.นาแก จ.นครพนม (ห้วยน้ำก่ำ/โขงอีสาน) สถานการณ์น้ำปกติ
 บ้านเหล่านากุม - อ.เมือง จ.ขอนแก่น (ลุ่มน้ำชี) สถานการณ์น้ำปกติ
 สตึก - อ.สตึก จ.บุรีรัมย์ (ลุ่มน้ำมูล) สถานการณ์น้ำปกติ
 เสนา อ.เสนา จ.พระนครศรีอยุธยา (ลุ่มน้ำเจ้าพระยา) สถานการณ์น้ำปกติ
 วัดพระรูป - อ.เมือง จ.สุพรรณบุรี (ลุ่มน้ำท่าจีน) สถานการณ์น้ำปกติ
 เทศบาลเมืองเพชรบุรี - อ.เมือง จ.เพชรบุรี (ลุ่มน้ำเพชรบุรี) สถานการณ์น้ำปกติ
 สถานีอุทกภาคอนล่าง - อ.หาดใหญ่ จ.สงขลา (ลุ่มน้ำทะเลสาบสงขลา) สถานการณ์น้ำปกติ

สะพานศรีสังขาลย์ - อ.ศรีสังขาลย์ จ.สุโขทัย (ลุ่มน้ำยม)



ระดับน้ำปัจจุบัน	60.50 ม.รทก.
ระดับตลิ่งต่ำสุด	71.78 ม.รทก.
ระดับท้องน้ำ	58.48 ม.รทก.



สะพานพระแม่ย่า - อ.เมือง จ.สุโขทัย (ลุ่มน้ำยม)



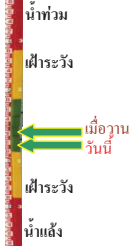
ระดับน้ำปัจจุบันต่ำกว่าสภาพ	ม.รทก.
ระดับตลิ่งต่ำสุด	48.59 ม.รทก.
ระดับท้องน้ำ	41.13 ม.รทก.



สะพานท่าเสา - อ.เมือง จ.อุตรดิตถ์ (ลุ่มน้ำน่าน)



ระดับน้ำปัจจุบัน	54.75 ม.รทก.
ระดับตลิ่งต่ำสุด	56.91 ม.รทก.
ระดับท้องน้ำ	47.80 ม.รทก.



สะพานสุพรรณภักดี - อ.เมือง จ.พิษณุโลก (ลุ่มน้ำน่าน)



ระดับน้ำปัจจุบัน	36.40 ม.รทก.
ระดับตลิ่งต่ำสุด	44.52 ม.รทก.
ระดับท้องน้ำ	32.51 ม.รทก.



เทศบาล ต.นาแก - อ.นาแก จ.นครพนม (ห้วยน้ำก่ำ/โขงอีสาน)



ระดับน้ำปัจจุบัน	141.73 ม.รทก.
ระดับตลิ่งต่ำสุด	144.35 ม.รทก.
ระดับท้องน้ำ	138.09 ม.รทก.



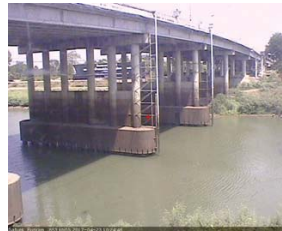
บ้านเหล่านากุม - อ.เมือง จ.ขอนแก่น (ลุ่มน้ำชี)



ระดับน้ำปัจจุบัน	145.40 ม.รทก.
ระดับตลิ่งต่ำสุด	149.71 ม.รทก.
ระดับท้องน้ำ	141.00 ม.รทก.



สตึก - อ.สตึก จ.บุรีรัมย์ (ลุ่มน้ำมูล)



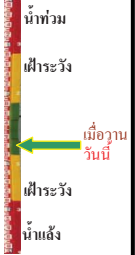
ระดับน้ำปัจจุบันต่ำกว่าสภาพ	ม.รทก.
ระดับตลิ่งต่ำสุด	128.76 ม.รทก.
ระดับท้องน้ำ	121.50 ม.รทก.



เสนา - อ.เสนา จ.พระนครศรีอยุธยา (ลุ่มน้ำเจ้าพระยา)



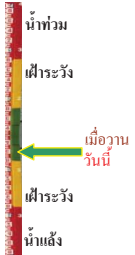
ระดับน้ำปัจจุบัน	0.90 ม.รทก.
ระดับตลิ่งต่ำสุด	- ม.รทก.
ระดับท้องน้ำ	- ม.รทก.



วัดโคกจันทร์ - อ.สรรพยา จ.ชัยนาท (ลุ่มน้ำเจ้าพระยา)



ระดับน้ำปัจจุบัน	6.19 ม.รทก.
ระดับตลิ่งต่ำสุด	- ม.รทก.
ระดับท้องน้ำ	- ม.รทก.



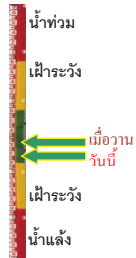
บ้านป้อม - อ.พระนครศรีอยุธยา (ลุ่มน้ำเจ้าพระยา)



ระดับน้ำปัจจุบัน	0.10 ม.รทก.
ระดับตลิ่งต่ำสุด	- ม.รทก.
ระดับท้องน้ำ	- ม.รทก.



สะพานวัดพระรูป อ.เมือง จ.สุพรรณบุรี
(ลุ่มน้ำท่าจีน)



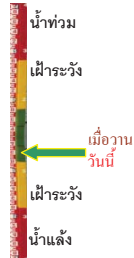
ระดับน้ำปัจจุบัน 0.10 ม.รทก.
ระดับตลิ่งต่ำสุด 3.32 ม.รทก.
ระดับท้องน้ำ -0.56 ม.รทก.

เทศบาลเมืองเพชรบุรี - อ.เมือง จ.เพชรบุรี
(ลุ่มน้ำเพชรบุรี)



ระดับน้ำปัจจุบัน 1.40 ม.รทก.
ระดับตลิ่งต่ำสุด 4.33 ม.รทก.
ระดับท้องน้ำ 0.01 ม.รทก.

ร.ร.อนุบาลบางสะพาน - อ.บางสะพาน จ.ประจวบคีรีขันธ์
(คลองบางสะพาน/ชายฝั่งทะเลตะวันตก)



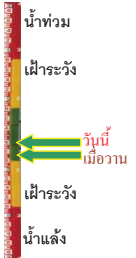
ระดับน้ำปัจจุบัน 0.35 ม.รทก.
ระดับตลิ่งต่ำสุด 4.16 ม.รทก.
ระดับท้องน้ำ -0.14 ม.รทก.

สถานีอุตะภาคอนล่าง - อ.หาดใหญ่ จ.สงขลา
(ลุ่มน้ำทะเลสาบสงขลา)



ระดับน้ำปัจจุบัน 1.70 ม.รทก.
ระดับตลิ่งต่ำสุด 8.93 ม.รทก.
ระดับท้องน้ำ -1.93 ม.รทก.

สถานีคลองตะโหมด - อ.ตะโหมด จ.พัทลุง
(ลุ่มน้ำทะเลสาบสงขลา)



ระดับน้ำปัจจุบัน 22.20 ม.รทก.
ระดับตลิ่งต่ำสุด 27.94 ม.รทก.
ระดับท้องน้ำ 20.52 ม.รทก.

สถานีลำปำ - อ.เมือง จ.พัทลุง
(ลุ่มน้ำทะเลสาบสงขลา)



ระดับน้ำปัจจุบัน -1.60 ม.รทก.
ระดับตลิ่งต่ำสุด 1.15 ม.รทก.
ระดับท้องน้ำ -2.86 ม.รทก.

จังหวัด	สถานที่ตั้งกล้อง	แม่น้ำ/ลุ่มน้ำ	วิกฤติน้ำแล้ง	วิกฤติน้ำท่วม	ระดับน้ำ (ม.รทก.) พ.ศ.2560			สถานการณ์
			ระดับน้อยกว่า	ระดับมากกว่า	21 เม.ย	23 เม.ย	24 เม.ย	
จ.สุโขทัย	สะพานศรีสังขลย์ อ.ศรีสังขลย์	ยม	60.14	71.78	60.50	60.50	60.50	น้ำปกติ
จ.สุโขทัย	สะพานพระเมเฒ่า อ.เมือง	ยม	42.48	48.59	N/A	N/A	N/A	น้ำปกติ
จ.อุดรธานี	สะพานท่าเสา อ.เมือง	น่าน	49.22	56.91	54.50	54.80	54.75	น้ำปกติ
จ.พิษณุโลก	สะพานสุพรรณกัลยา อ.เมือง	น่าน	33.98	44.52	36.40	36.40	36.40	น้ำปกติ
จ.นครพนม	เทศบาล ต.นาแก อ.นาแก	ห้วยน้ำค่า/โขงอีสาน	139.05	142.42	141.73	141.73	141.73	น้ำปกติ
จ.ขอนแก่น	บ้านเหล่ากนกม อ.เมือง	ชี	142.78	149.71	145.40	145.40	145.40	น้ำปกติ
จ.บุรีรัมย์	สตึก อ.สตึก	มูล	123.13	128.76	N/A	N/A	N/A	น้ำปกติ
จ. พระนครศรีอยุธยา	อ.เสนา	น้อย/เจ้าพระยา	2.00	5.00	0.95	0.90	0.90	น้ำปกติ
จ.พระนครศรีอยุธยา	บ้านป้อม อ.พระนครศรีอยุธยา	เจ้าพระยา	-	-	0.20	1.05	0.10	น้ำปกติ
จ.สุพรรณบุรี	สะพานวัดพระรูป อ.เมือง	ท่าจีน	-1.26	2.75	0.30	0.20	0.10	น้ำปกติ
จ.เพชรบุรี	เทศบาลเมืองเพชรบุรี อ.เมือง	เพชรบุรี	-	3.18	1.40	1.40	1.40	น้ำปกติ
จ.ประจวบคีรีขันธ์	ร.ร.อนุบาลบางสะพาน อ.บางสะพาน	คลองบางสะพาน/ชายฝั่งทะเลตะวันตก	-	3.30	0.40	0.35	0.35	น้ำปกติ
จ.สงขลา	สถานีอุตะภาคอนล่าง อ.หาดใหญ่	ทะเลสาบสงขลา	-	-	1.60	1.70	1.70	น้ำปกติ
จ.พัทลุง	สถานีคลองตะโหมด อ.ตะโหมด	ทะเลสาบสงขลา	-	-	22.40	22.15	22.20	น้ำปกติ
จ.พัทลุง	สถานีลำปำ อ.เมือง	ทะเลสาบสงขลา	-	-	-1.50	-1.60	-1.60	น้ำปกติ

*N/A คือ อ่านค่าระดับจากไม้วัดระดับ (Staff) ไม่ได้ / ไม้วัดระดับ (Staff) ชำรุด

** ระดับน้ำทะเลปานกลาง (Mean Sea Level) หรือ ร.ท.ก. เป็นค่าการวัด ระดับน้ำทะเลขึ้นสูงสุด (High Tide : HT) และลงต่ำสุด (Low Tide : LT) ของแต่ละวัน ในช่วงระยะเวลาที่กำหนด แล้วนำค่าเฉลี่ยเป็นระดับน้ำทะเลปานกลาง สำหรับระยะเวลาที่ทำการวัดโดยทั่วไปจะต้องเป็นเวลา ๑๘.๖ ปี ตามวิธีจักรของน้ำ ระดับน้ำทะเลปานกลางของแต่ละบริเวณทั่วโลกจะมีความสูงไม่เท่ากัน

ในประเทศไทยใช้เวลาในการวัด ๕ ปี โดยเลือกที่ตำบลเกาะหลัก จังหวัดประจวบคีรีขันธ์ เป็นที่วัด แล้วนำมาหาค่าเฉลี่ย เพื่อใช้เป็นค่าระดับน้ำทะเลปานกลาง ให้อ่านค่า ๐.๐๐๐ เมตร ทำการถ่ายโยงมาทั้งหมด BM-A (ซึ่งถือว่าเป็นหมุดหลักฐานหมุดแรกของประเทศไทย) ซึ่งมีค่าระดับน้ำทะเลปานกลาง ๑.๔๘๗๗ เมตร